



Konkurs Wiedzy o Społeczeństwie
dla uczniów szkół podstawowych województwa zachodniopomorskiego
w roku szkolnym 2022/2023

Etap wojewódzki

Gratulujemy osiągniętych wyników w etapie rejonowym i zakwalifikowania się do etapu wojewódzkiego.

Przed przystąpieniem do rozwiązywania testu prosimy o zapoznanie się z poniższymi poleceniami.

- 1. Wpisz swój kod na karcie odpowiedzi zgodnie z poleceniem komisji konkursowej.**
- 2. Masz przed sobą arkusz liczący 27 stron.**
- 3. Arkusz zawiera 46 zadań, z których:**
 - a) **Zadania od 1-25 oraz zadanie 28, to zadania zamknięte**, gdzie podane są 4 lub 5 możliwych odpowiedzi, z których tylko **jedna jest poprawna**. Za prawidłowe jej wskazanie otrzymasz 1 punkt. Odpowiedzi udzielaj wyłącznie na KARCIE ODPOWIEDZI! Jeżeli się pomylisz, błędne oznaczenie otocz kółkiem i zaznacz nową, poprawną odpowiedź. Jeśli zaznaczysz więcej niż jedną odpowiedź bez wskazania, która jest prawidłowa, to żadna odpowiedź nie będzie uznana.
 - b) **Zadania od 26-46 (bez zadania 28), to zadania otwarte**. Odpowiedzi na nie udzielaj wyłącznie na KARCIE ODPOWIEDZI!
 - c) KARTA ODPOWIEDZI jest wspólna dla zadań zamkniętych i otwartych.
- 4. Za rozwiązanie wszystkich zadań możesz otrzymać łącznie 100 punktów.**
- 5. Odpowiedzi udzielaj posługując się czarnym lub niebieskim długopisem, nie używaj ołówka, gumki czy korektora.**
- 6. Uważnie czytaj wszystkie polecenia.**
- 7. Po zakończeniu pracy dokładnie sprawdź, czy udzieliłeś wszystkich odpowiedzi, ponieważ arkusz testowy nie podlega ocenie.**
- 8. Na rozwiązanie zadań masz 120 minut.**

Powodzenia!

Zadanie 1. (1pkt)

Zaznacz prawidłową odpowiedź.

Do źródeł prawa powszechnie obowiązującego w Polsce **NIE** są zaliczane:

- a) Ustawy,
- b) Rozporządzenia,
- c) Ratyfikowane umowy międzynarodowe,
- d) Uchwały.

Zadanie 2. (1pkt)

Zaznacz prawidłową odpowiedź.

Kto, w świetle obecnej Konstytucji RP, decyduje w imieniu Rzeczypospolitej o stanie wojny i zawarciu pokoju?

- a) Prezydent RP,
- b) Prezes Rady Ministrów,
- c) Minister Obrony Narodowej,
- d) Sejm.

Zadanie 3. (1 pkt)

Zaznacz prawidłową odpowiedź.

Sejm może odrzucić weto prezydenckie:

- a) bezwzględną większością głosów,
- b) kwalifikowaną większością 3/5,
- c) kwalifikowaną większością 2/3,
- d) zwykłą większością głosów.

Zadanie 4. (1 pkt)

Zaznacz prawidłową odpowiedź.

Parlament Europejski liczy obecnie:

- a) 460 eurodeputowanych,
- b) 751 eurodeputowanych,
- c) 705 eurodeputowanych,
- d) 785 eurodeputowanych.

Zadanie 5. (1 pkt)

Zaznacz prawidłową odpowiedź.

Sejmik województwa może odwołać marszałka województwa z innej przyczyny niż nieudzielenie absolutorium jedynie na wniosek co najmniej:

- a) 1/3 ustawowego składu sejmiku,
- b) 1/2 ustawowego składu sejmiku,
- c) 1/4 ustawowego składu sejmiku,
- d) 1/5 ustawowego składu sejmiku.

Zadanie 6. (1 pkt)

Zaznacz prawidłową odpowiedź.

Odwołanie Marszałka województwa przez sejmik następuje:

- a) zwykłą większością głosów,
- b) bezwzględną większością głosów,
- c) kwalifikowaną większością 2/3 głosów ustawowego składu sejmiku,
- d) kwalifikowaną większością 3/5 głosów ustawowego składu sejmiku.

Zadanie 7. (1 pkt)

Zaznacz prawidłową odpowiedź.

Radę gminy, w razie powtarzającego się naruszania przez nią Konstytucji lub ustaw, może rozwiązać:

- a) Wojewoda,
- b) Rada Ministrów,
- c) Sejm na wniosek Prezesa Rady Ministrów,
- d) Sejmik województwa na podstawie decyzji Naczelnego Sądu Administracyjnego.

Zadanie 8. (1 pkt)

Zaznacz prawidłową odpowiedź.

Który z podanych organów tworzy gminy lub ustanawia ich granice?

- a) Sejm RP poprzez uchwalenie ustawy,
- b) Rada Ministrów w drodze rozporządzenia,
- c) Wojewoda poprzez decyzję administracyjną,
- d) Rada Powiatu w drodze uchwały.

Zadanie 9. (1pkt)

Zaznacz prawidłową odpowiedź.

Według Konstytucji RP na straży interesów Skarbu Państwa stoi:

- a) Minister Finansów,
- b) Narodowy Bank Polski,
- c) Rada Ministrów,
- d) Najwyższa Izba Kontroli.

Zadanie 10. (1pkt)

Zaznacz prawidłową odpowiedź.

Rada Gabinetowa to:

- a) Rada Ministrów zbierająca się podczas stanu wyjątkowego,
- b) Rada Ministrów obradująca pod przewodnictwem Prezydenta RP,
- c) Premier i wicepremierzy,
- d) Premier, wicepremierzy i marszałkowie Sejmu i Senatu.

Zadanie 11. (1pkt)

Zaznacz prawidłową odpowiedź.

Minister sprawiedliwości jest z urzędu:

- a) Pierwszym Prezesem Sądu Najwyższego,
- b) Prokuratorem Generalnym,
- c) Przewodniczącym Trybunału Stanu,
- d) Prezesem Naczelnego Sądu Administracyjnego.

Zadanie 12. (1pkt)

Zaznacz prawidłową odpowiedź.

Z inicjatywą przeprowadzenia referendum lokalnego na terenie gminy może wystąpić:

- a) 5% mieszkańców,
- b) 10% mieszkańców,
- c) 20% mieszkańców,
- d) 15% mieszkańców.

Zadanie 13. (1pkt)

Na podstawie poniższych fragmentów Konstytucji RP zaznacz właściwe dokończenie zdania.

Konstytucja Rzeczypospolitej Polskiej z 2 kwietnia 1997 r. [fragmenty]

Art. 45.

1. Każdy ma prawo do sprawiedliwego i jawnego rozpatrzenia sprawy bez nieuzasadnionej zwłoki przez właściwy, niezależny, bezstronny i niezawisły sąd.
2. Wyłączenie jawności rozprawy może nastąpić ze względu na moralność, bezpieczeństwo państwa i porządek publiczny oraz ze względu na ochronę życia prywatnego stron lub inny ważny interes prywatny. Wyrok ogłaszany jest publicznie.

Art. 174.

Sądy i Trybunały wydają wyroki w imieniu Rzeczypospolitej Polskiej.

Art. 177.

Sądy powszechne sprawują wymiar sprawiedliwości we wszystkich sprawach, z wyjątkiem spraw ustawowo zastrzeżonych dla właściwości innych sądów.

Art. 182.

Udział obywateli w sprawowaniu wymiaru sprawiedliwości określa ustawa.

Obecność ławników w składzie orzekającym jest realizacją konstytucyjnej zasady określonej w artykule:

- a) 45,
- b) 174,
- c) 177,
- d) 182.

Zadanie 14. (1pkt)

Zaznacz prawidłową odpowiedź.

Która z wymienionych poniżej postaci **nie sprawowała** funkcji Prezesa Rady Ministrów?

- a) Marek Belka,
- b) Jarosław Kaczyński,
- c) Waldemar Pawlak,
- d) Adam Glapiński,
- e) Beata Szydło.

Zadanie 15. (1pkt)

Zaznacz prawidłową odpowiedź.

Wskaż, który z przedstawionych poniżej Prezydentów Rzeczypospolitej Polskiej sprawował swoją funkcję dwukrotnie?

- a) Bronisław Komorowski,
- b) Lech Kaczyński,
- c) Lech Wałęsa,
- d) Aleksander Kwaśniewski,
- e) Wojciech Jaruzelski.

Zadanie 16. (1pkt.)

Zaznacz jedno zdanie, w którym podano kompetencję Sądu Najwyższego w Rzeczypospolitej Polskiej.

- a) Rozstrzyga spory kompetencyjne między centralnymi konstytucyjnymi organami państwa.
- b) Stwierdza ważność wyborów do Sejmu RP i Senatu RP.
- c) Powołuje Prezesa Naczelnego Sądu Administracyjnego.
- d) Rozstrzyga spory kompetencyjne między organami jednostek samorządu terytorialnego a organami administracji rządowej.

Zadanie 17. (1pkt)

Wskaż, który z poniższych opisów **nie przedstawia** warunków prawidłowego funkcjonowania społeczeństwa obywatelskiego.

- a) Prawa i wolności obywatelskie są chronione przez odpowiedni system prawny,
- b) Władza pochodzi od narodu, który sprawuje ją w sposób pośredni lub bezpośredni,
- c) Obywatele mają zapewnioną możliwość czynnego udziału w życiu społecznym państwa pod kontrolą odpowiednich organów władzy,
- d) Działania władz mogą odbywać się wyłącznie na podstawie prawa i w jego granicach.

Zadanie 18. (3pkt.)

Poniższe zdjęcia przedstawiają 4 loga organizacji pozarządowych walczących o prawa człowieka. Dopasuj do nich odpowiadające im opisy podejmowanych działań i kompetencji.



1.

2.

3.

4.

Lp.	Opis działań i kompetencji organizacji	Numer
A	Skupia się na monitorowaniu prawa stanowionego w Polsce, sprawdza i bada, czy decyzje organów władzy państwowej są zgodne z prawami człowieka, nie naruszają ludzkiej godności. Prowadzi także działalność informacyjną i edukacyjną w zakresie swojego powołania i kompetencji.	
B	Działa na rzecz ochrony wolności słowa i przekonań, walczy o sprawiedliwe procesy i podejmuje przeciwdziałania cenzurze.	
C	Zajmuje się niesieniem pomocy humanitarnej ofiarom wojen i innych konfliktów o zasięgu regionalnym i międzynarodowym. Pomaga także ofiarom klęsk żywiołowych.	

Zadanie 19. (4pkt.)

Podane przykłady łamania praw człowieka przyporządkuj do odpowiedzialnych za nie państw.

Państwo		Przykłady łamania	
A	Iran	1	Prześladowania i aresztowania działaczy Związku Polaków, ingerowanie w wybory władz tej organizacji.
B	Stany Zjednoczone Ameryki	2	Prześladowania kobiet w imię praw szariatu.
C	Rosja	3	Przetrzykiwanie w Guantanamo osób podejrzanych o terroryzm bez wyroku sądowego.
D	Białoruś	4	Stosowanie brutalnych represji i prześladowań wobec Tybetańczyków.
		5	Przetrzykiwanie i stosowanie tortur w stosunku do ludności czeczeńskiej w tzw. obozach filtracyjnych.

A, B, C, D

Zadanie 20. (5pkt.)

Do podanych poniżej przykładów łamania praw człowieka dopisz numer generacji, do której dane prawo należy.

1 – pierwsza generacja, 2 – druga generacja, 3 – trzecia generacja.

	Przykład łamania	Numer generacji
A	Prawo do szczepień otrzymała wyłącznie wąska grupa lekarzy.	
B	Zakazano publicznego krytykowania władzy.	
C	W tym roku PKP nie udzieliły maszynistom urlopu.	
D	Władza cenzuruje media społecznościowe.	
E	Władza nie podejmuje działań ograniczających emisję gazów cieplarnianych.	

Zadanie 21. (1pkt)

Ułóż w kolejności chronologicznej następujące wydarzenia, gdzie 1- oznacza najwcześniejsze, a 5- najpóźniejsze.

- A. Początek II kadencji Prezydenta RP Andrzeja Dudy.
- B. Wyprowadzenie wojsk amerykańskich z Afganistanu.
- C. Zwycięstwo w wyborach prezydenckich Joe Bidena.
- D. Brexit.
- E. Zajęcie Krymu przez Rosję.

1, 2, 3, 4, 5

Zadanie 22. (4pkt.)

Rozstrzygnij, które zdania zawierają informacje prawdziwe, a które fałszywe.

Prawo samorządowe		P/F
1.	W Polsce istnieją cztery szczeble samorządu terytorialnego.	
2.	Jednostki samorządu terytorialnego są od siebie niezależne i stanowią odrębne podmioty prawa.	
3.	Gminy mogą powoływać jednostki pomocnicze w postaci samorządu dzielnicowego, osiedlowego i sołeckiego.	
4.	Organami nadzoru nad działalnością jednostek samorządu terytorialnego w zakresie spraw finansowych są regionalne izby obrachunkowe.	

Zadanie 23. (5pkt.)

Do fragmentów Konstytucji RP zostały wstawione prawdziwe i nieprawdziwe informacje (pochyły, pogrubiony druk). Przeczytaj uważnie podane fragmenty i zaznacz wyłącznie prawdziwe informacje.

1. Art. 164.1. Podstawową jednostką samorządu terytorialnego jest *A- gmina/B- powiat*.
2. Art. 166.1. Zadania publiczne służące zaspokajaniu potrzeb wspólnot samorządowej są wykonywane przez jednostkę samorządu terytorialnego jako *A- zadanie zlecone/B- zadanie własne*.
3. Art. 166.3. Spory kompetencyjne między organami samorządu terytorialnego i administracji rządowej rozstrzyga *A- Trybunał Konstytucyjny/B- sądy administracyjne*.
4. Art. 170. Członkowie wspólnoty samorządowej mogą decydować, w drodze referendum, o sprawach dotyczących tej wspólnoty, w tym o odwołaniu *A- pochodzącego z wyborów bezpośrednich organu samorządu terytorialnego/B- każdego organu samorządu terytorialnego*.
5. Art. 171.2. Organami nadzoru nad działalnością jednostek samorządu terytorialnego są *A- Prezes Rady Ministrów i wojewodowie/B- Naczelny Sąd Administracyjny i wojewodowie*.

1., 2., 3., 4., 5.

Zadanie 24. (4pkt.)

Zapoznaj się z podanymi poniżej opisami, a następnie odpowiedz na pytania:

- a) Poszczególnym opisom form demokracji bezpośredniej przyporządkuj odpowiadające im nazwy.

Wybierz spośród:

A. weto ludowe, B- inicjatywa ludowa, C- referendum, D- konsultacje ludowe, E- petycja

1. Na karcie do głosowania obywatel udziela pozytywnej lub negatywnej odpowiedzi na jedno lub kilka pytań, dokonując tym samym wyboru bliskiej jego poglądom opcji.
.....
2. Umożliwia określonej liczbie obywateli wniesienie projektu ustawy do parlamentu.
.....
3. To procedura stosowana w celu uchylecia uchwalonego aktu prawnego. To rodzaj sprzeciwu wobec rozwiązań istniejących w obowiązującym systemie prawa.
.....

- b) Wskaż, która z tych form nie jest stosowana w Polsce.

.....

Zadanie 25. (4pkt.)

Na podstawie fragmentów Konstytucji RP i wiedzy własnej rozstrzygnij, czy zamieszczone w tabeli zdania są prawdziwe, czy fałszywe.

Art. 235.

1. Projekt ustawy o zmianie Konstytucji może przedłożyć co najmniej 1/5 ustawowej liczby posłów, Senat lub Prezydent Rzeczypospolitej.

4. Ustawę o zmianie Konstytucji uchwała Sejm większością co najmniej 2/3 głosów w obecności co najmniej połowy ustawowej liczby posłów oraz Senat bezwzględną większością głosów w obecności co najmniej połowy ustawowej liczby senatorów.

6. Jeżeli ustawa o zmianie Konstytucji dotyczy przepisów rozdziałów I, II lub XII, podmioty określone w ust.1 mogą zażądać, w terminie 45 dni od dnia uchwalenia ustawy przez Senat, przeprowadzenia referendum zatwierdzającego.

	Zdania	P/F
1.	Projekt ustawy o zmianie Konstytucji może przedłożyć co najmniej 92 posłów.	
2.	Każda zmiana Konstytucji musi być zatwierdzona w referendum konstytucyjnym.	
3.	Senat może zażądać przeprowadzenia referendum zatwierdzającego, jeżeli ustawa o zmianie Konstytucji dotyczy przepisów rozdziału II Konstytucji.	
4.	Rada Ministrów nie posiada inicjatywy ustawodawczej w sprawie zmiany Konstytucji.	

Zadanie 26. (3pkt.)

Na podstawie zamieszczonych poniżej fragmentów Konstytucji RP wskaż, do jakich funkcji Sejmu się odnoszą.

Art. 120.

Sejm uchwała ustawy zwykłą większością głosów w obecności co najmniej połowy ustawowej liczby posłów, chyba że Konstytucja przewiduje inną większość. W tym samym trybie Sejm podejmuje uchwały, jeżeli ustawa lub uchwała Sejmu nie stanowi inaczej.

Art. 209.

1. Rzecznik Praw Obywatelskich jest powoływany przez Sejm za zgodą Senatu, na 5 lat.
[...]

Art. 226.

1. Rada Ministrów w ciągu 5 miesięcy od zakończenia roku budżetowego przedkłada Sejmowi sprawozdanie z wykonania ustawy budżetowej wraz z informacją o stanie zadłużenia państwa.
2. Sejm rozpatruje przedłożone sprawozdanie i po zapoznaniu się z opinią Najwyższej Izby Kontroli podejmuje, w ciągu 90 dni od dnia przedłożenia Sejmowi sprawozdania, uchwałę o udzieleniu lub odmowie udzielenia Radzie Ministrów absolutorium.

Nr artykułu w Konstytucji	Funkcja Sejmu
Art. 120.	
Art. 209.	
Art. 226.	

Zadanie 27. (1pkt)

Poniżej zaprezentowano logo jednej z polskich partii politycznych. Podaj jej pełną nazwę.



Nazwa partii:.....

Zadanie 28. (4pkt.)

Rozstrzygnij, czy podane poniżej zdania, charakteryzujące powyższą partię, są prawdziwe, czy fałszywe.

Lp.	Przykłady zdań dotyczące powyższej partii	P	F
1.	Partia ta należy do obecnie rządzącej koalicji.		
2.	Partia ta należy do opozycji parlamentarnej.		
3.	Partia ta jest ugrupowaniem konserwatywnym.		
4.	Partia ta posiada swoich przedstawicieli w Parlamencie Europejskim.		

Zadanie 29. (1pkt)

Określ, który z zaprezentowanych poniżej polityków jest liderem powyższej partii. Wskaż fotografię, która go przedstawia oraz podaj jego imię i nazwisko.

A.



B.



C.



D.



Liderem powyższej partii jest: (fotografia)

Imię i nazwisko:

Zadanie 30. (4pkt.)

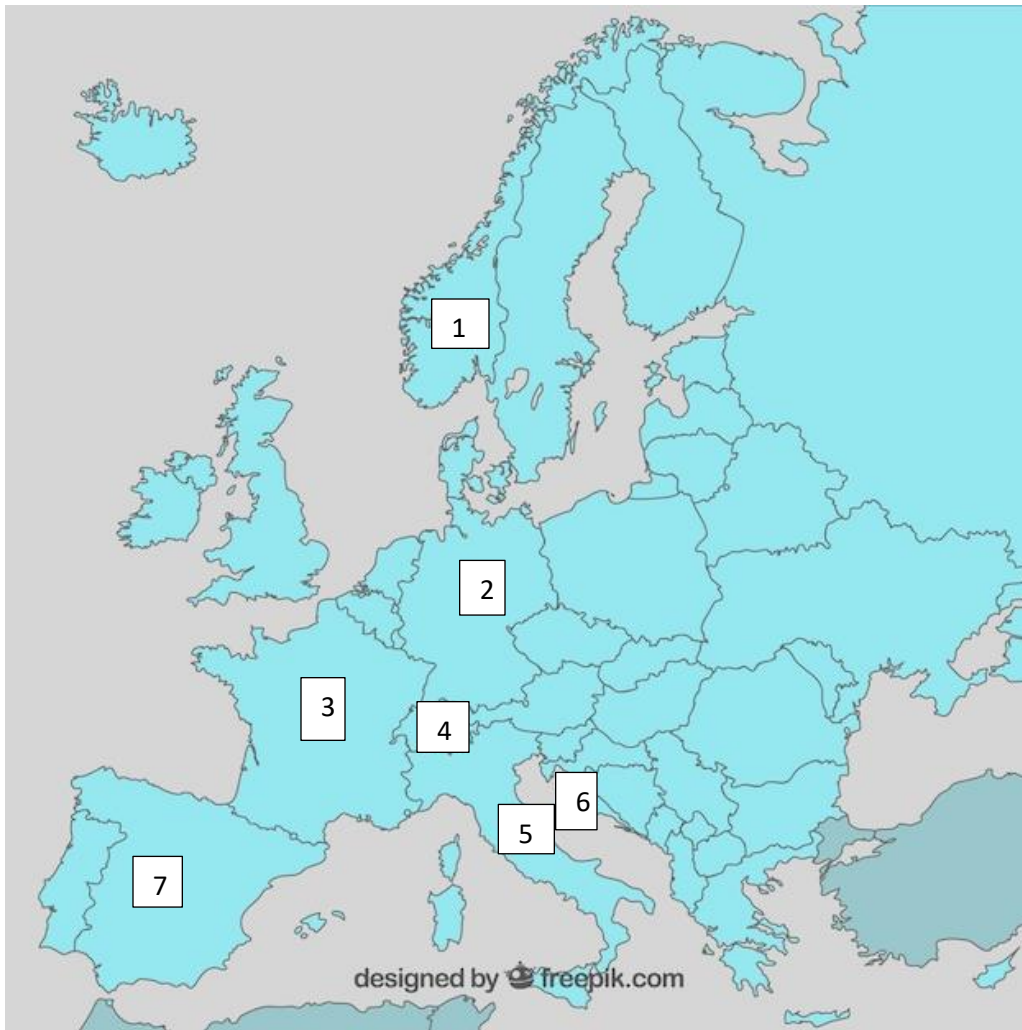
Poniższa grafika przedstawia logo jednego z konstytucyjnych organów państwa polskiego. Uzupełnij w tabeli podstawowe informacje o tym organie.



Nazwa organu	Kto powołuje?	Ile trwa kadencja?	Imię i nazwisko

Zadanie 31. (4pkt.)

Na podstawie poniższego tekstu, wiedzy własnej oraz mapy Europy, uzupełnił brakujące informacje pod tekstem.



<https://tiny.pl/wjjqd>

- Podczas wakacji Alicja wraz z rodzicami odwiedziła kilka europejskich stolic.
- Podróż swą rozpoczęła od ...(A)...- miasta, w którym powołano do życia Europejską Wspólnotę Węgla i Stali.
- Następnie odwiedziła ...(B)...- stolicę monarchii, która weszła do Wspólnot w 1986 roku.
- Kolejnym etapem rodzinnej podróży było miasto ...(C)... stojące na czele Konfederacji państwa, które nie jest w Unii Europejskiej, ale należy do strefy Schengen.
- Alicja zakończyła swą podróż w ...(D)..., - stolicy państwa, które od stycznia 2023 roku posługuje się walutą euro.

Miasto A to:, leży w państwie:, nr państwa na mapie:

Miasto B to:, leży w państwie:, nr państwa na mapie:

Miasto C to:, leży w państwie:, nr państwa na mapie:

Miasto D to:, leży w państwie:, nr państwa na mapie:

Zadanie 32. (1pkt)

Na podstawie fragmentu Konstytucji RP odpowiedz, jaki przywilej prawny posłów został w nim opisany.

Art.105

1. Poseł nie może być pociągnięty do odpowiedzialności za swoją działalność wchodzącą w zakres sprawowania mandatu poselskiego ani w czasie jego trwania, ani po jego wygaśnięciu. Za taką działalność poseł odpowiada wyłącznie przed Sejmem, a w przypadku naruszenia praw osób trzecich może być pociągnięty do odpowiedzialności sądowej tylko za zgodą Sejmu.

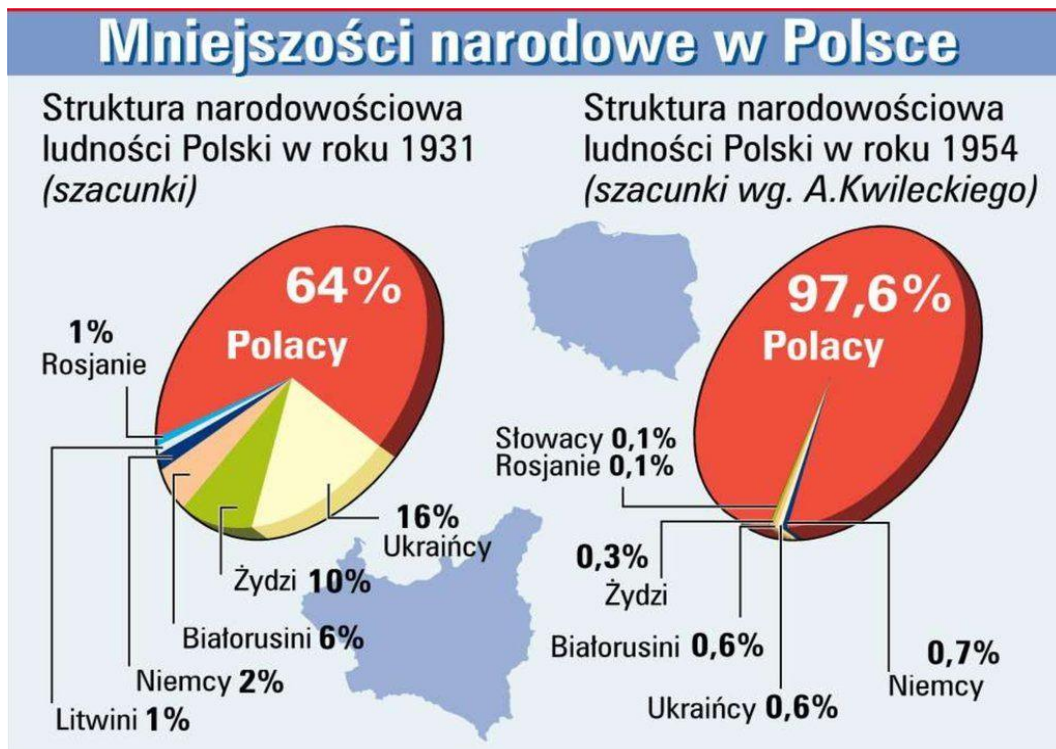
2. Od dnia ogłoszenia wyników wyborów do dnia wygaśnięcia mandatu poseł nie może być pociągnięty bez zgody Sejmu do odpowiedzialności karnej.

5. Poseł nie może być zatrzymany lub aresztowany bez zgody Sejmu, z wyjątkiem ujęcia go na gorącym uczynku przestępstwa i jeżeli jego zatrzymanie jest niezbędne do zapewnienia prawidłowego toku postępowania. O zatrzymaniu niezwłocznie powiadamia się Marszałka Sejmu, który może nakazać natychmiastowe zwolnienie zatrzymanego.

Nazwa przywileju:

Zadanie 33. (2pkt.)

Poniższa ilustracja przedstawia zróżnicowania w strukturze narodowościowej Polski z lat 1931–1954. Wskaż dwie przyczyny, które doprowadziły do zmian między 1931, a 1954 rokiem.



Źródło: <https://tiny.pl/wjvrq>

Przyczyna 1:.....

Przyczyna 2:

Zadanie 34. (3pkt.)

Przyjrzyj się uważnie poniższym ilustracjom i zapoznaj się z tekstem, a następnie odpowiedz na pytania.



Tekst:

„To grupa, której członkowie tworzą diasporę zamieszkującą większość państw świata, nie mają własnego państwa, [...] stanowią społeczność o tradycjach nomadycznych wysoce zróżnicowaną pod względem językowym oraz kulturowym, a także zajmującą rozmaite nisze w ekonomiczno-społecznej strukturze krajów zamieszkania. Często prześladowani, a nawet współcześnie dyskryminowani. Mimo niejednorodności, czynnikiem wspólnym dla większości tradycyjnych grup jest przestrzeganie zwyczajów, wynikających z subiektywnego rozumienia zasad [...] kultury (romanipen). W Polsce mniejszość ta stanowi ok. 0,1% populacji kraju. Zamieszkuje z reguły duże miasta, tworząc zamknięte i nie asymilujące się społeczności”.

Źródło: <https://tiny.pl/9js44>

Pytania:

1. Rozstrzygnij, czy ilustracje przedstawiają mniejszość opisaną w tekście?
 - a) TAK
 - b) NIE
2. Podaj uzasadnienie swojego stanowiska, wskazując dwa argumenty.

Zadanie 35. (1pkt)

Przyjrzyj się poniższym zdjęciom i odpowiedz jaką wspólną nazwą określa się zaprezentowane na nich wydarzenia w historii Europy?



Odpowiedź:

Zadanie 36. (2pkt)

Zapoznaj się uważnie z poniższym tekstem i odpowiedz na pytania.

[...] system organizacji państwa i rządów, w którym całość życia politycznego, ekonomicznego, społecznego, kulturalnego i ideologicznego poddana jest arbitralnej władzy. [...] społeczeństwo i jednostki muszą być stale aktywne i wyrażające entuzjazm wobec wódza i władzy. Stapianie się w jedno, tego co państwowe, społeczne albo prywatne powoduje totalną reglamentację i odgórną instytucjonalizację zbiorowości, [...]. Podporządkowanie jest bezwzględne i wszechogarniające, aż po prywatność życia jednostki.

Źródło: *Encyklopedia politologii*, pod red. M. Żmigrodzkiego, t 2: *Ustroje państwowe*, pod red. W. Skrzydły i M. Chmaja, Zakamycze 2000, s. 394–395.

Pytania:

1. Podaj nazwę reżimu politycznego, jaki został scharakteryzowany w tekście.
2. Podaj nazwę państwa, w którym współcześnie funkcjonuje scharakteryzowany reżim.

Nazwa reżimu: Nazwa państwa:

Zadanie 37. (1pkt)

Przyjrzyj się uważnie zamieszczonej poniżej ilustracji, a następnie podaj nazwę zasady ustroju państwa, której stanowi ona odzwierciedlenie.



Źródło: <https://tiny.pl/wj9l8>

Nazwa zasady ustroju państwa:

Zadanie 38. (3pkt.)

Uzupełnij fragment Kodeksu wyborczego RP – każdemu rodzajowi wyborów przyporządkuj odpowiednią liczbę lat.

Art. 11.§1. Prawo wybieralności (bierne prawo wyborcze) ma:

- A. W wyborach do Sejmu - obywatel polski mający prawo wybierania w tych wyborach, który najpóźniej w dniu wyborów kończy lat.
- B. W wyborach do Senatu - obywatel polski mający prawo wybierania w tych wyborach, który najpóźniej w dniu wyborów kończy lat.
- C. W wyborach Prezydenta Rzeczypospolitej Polskiej - obywatel polski, który najpóźniej w dniu wyborów kończy lat. [...]

Zadanie 39. (2pkt.)

Na podstawie przytoczonego poniżej fragmentu ustawy odpowiedz na pytania.

Ustawa z dnia 15 września 2000 r. o referendum lokalnym.

Art. 55. 2. Referendum w sprawie odwołania organu jednostki samorządu terytorialnego pochodzącego z wyborów bezpośrednich jest ważne w przypadku, gdy udział w nim wzięło nie mniej niż 3/5 liczby biorących udział w wyborze odwoływanego organu.

Źródło: Dz. U. z 2016 r. poz. 400, z 2017 r. poz. 850 oraz z 2018 r. poz. 1349

Pytania:

Czy na podstawie powyższego zapisu ustawy na drodze referendum można odwołać starostę powiatu? Odpowiedź uzasadnij.



Rozstrzygnięcie:

- a) TAK,
- b) NIE.

Uzasadnienie:

Zadanie 40. (4pkt.)

Uzupełnij tabelę – do zdjęć postaci i ich biogramów dopisz imię i nazwisko przedstawionego polityka oraz funkcję, jaką pełnił w strukturach Unii Europejskiej.

Zdjęcie		
Biogram	Polski polityk i profesor nauk technicznych. W latach 1997–2001 Prezes Rady Ministrów RP. W latach 1999–2001 przewodniczący Ruchu Społecznego AWS. Eurodeputowany VI, VII i VIII kadencji. Kawaler Orderu Orła Białego.	Polski polityk i historyk. Poseł na Sejm w latach 1991–1993 oraz 2001–2014. Współzałożyciel Platformy Obywatelskiej i jej przewodniczący w latach 2003–2014 oraz obecnie. W latach 2007–2014 Prezes Rady Ministrów RP.
Imię i nazwisko	A.	C.
Funkcja w Unii Europejskiej.	B.	D.

Źródło: <https://tiny.pl/wjvdn>

<https://tiny.pl/gm9z9>

Zadanie 41. (4pkt.)

Poniżej przedstawiono zdjęcia ważnych postaci życia politycznego w Europie. Podaj, jak się nazywają, z jakich państw pochodzą i jakie pełnią w nich funkcje.

A.



B.



C.



D.

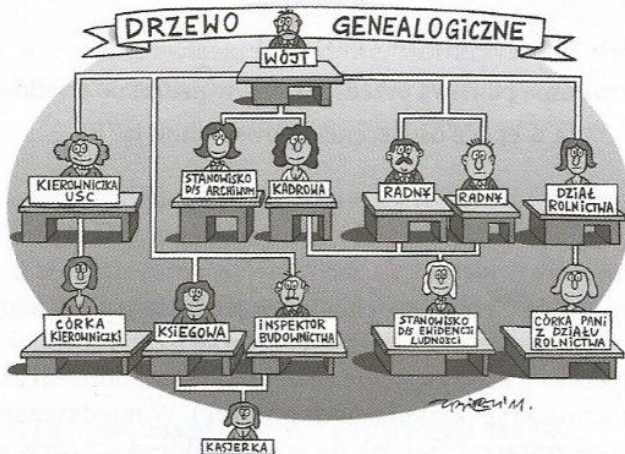


Źródło: <https://tiny.pl/wjvfh>

X	Polityk A	Polityk B	Polityk C	Polityk D
Imię i nazwisko				
Państwo				
Sprawowana funkcja				

Zadanie 42. (2pkt.)

Na podstawie zamieszczonych poniżej rysunków nazwij patologiczne zjawiska społeczne, do których się odnoszą.



Źródło: www.mleczko.pl

Źródło: <https://tiny.pl/wjwqd>

A.

B.

Zjawisko A:

Zjawisko B:

Zadanie 43. (2pkt.)

Zapoznaj się z poniższym biogramem i odpowiedz na pytania.

Urodził się 15 stycznia 1929 w Atlancie, a zmarł 4 kwietnia 1968 w Memphis. Amerykański pastor baptystyczny, lider ruchu praw obywatelskich, działacz na rzecz równouprawnienia Afroamerykanów i zniesienia dyskryminacji rasowej, laureat pokojowej Nagrody Nobla z roku 1964, człowiek roku 1963 magazynu „Time”. Zamordowany 4 kwietnia 1968 roku przez przeciwników politycznych. Walczył o równouprawnienie czarnoskórych mieszkańców USA. Stworzył filozofię wywierania nacisku zgodną z zasadami niestosowania przemocy, poprzez takie środki jak bojkot czy strajk okupacyjny, zajmowanie miejsc przeznaczonych dla białych (tzw. *sit-ins*) i marsze.

<https://tiny.pl/wjj1h>

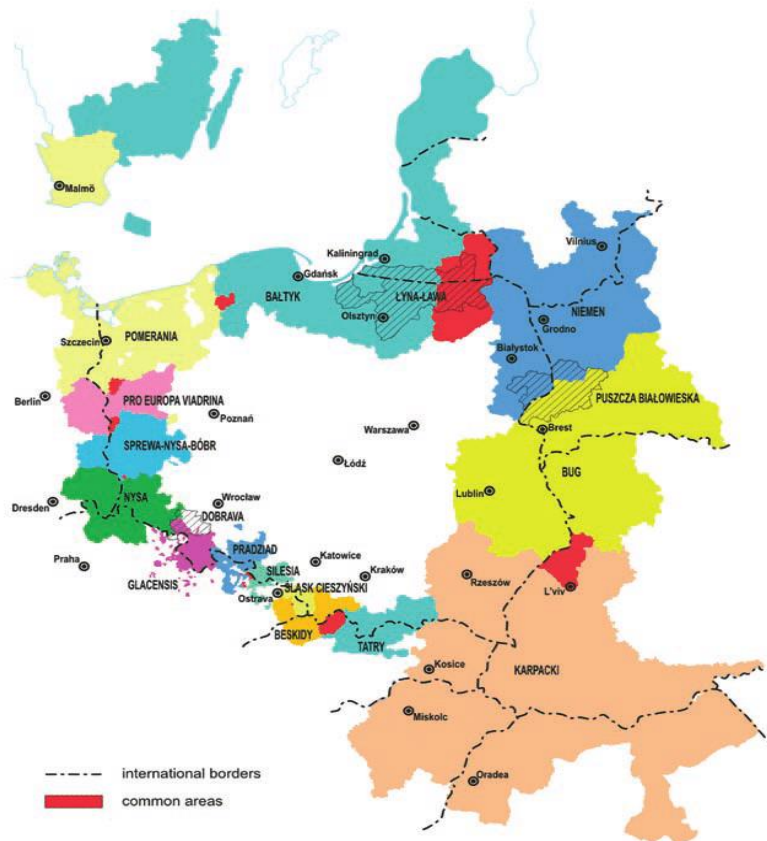
Pytania:

Podaj imię i nazwisko bohatera biogramu oraz nazwij metodę walki politycznej jaką się posługiwał.

Imię i nazwisko:, Metoda walki politycznej:

Zadanie 44. (2pkt.)

Poniższa mapa przedstawia jeden z projektów Unii Europejskiej. Projekt ma charakter transgraniczny. Podaj jego nazwę oraz sformułuj przynajmniej jeden cel, jaki mu przyświeca.



Nazwa projektu:

Cel:

Zadanie 45. (2pkt.)

Nazwij przedstawioną w poniższym artykule Konstytucji RP procedurę odwołania rządu oraz podaj cel jej stosowania.

Art. 158.

1. Sejm wyraża Radzie Ministrów wotum nieufności większością ustawowej liczby posłów na wniosek zgłoszony przez co najmniej 46 posłów i wskazujący imiennie kandydata na Prezesa Rady Ministrów. Jeżeli uchwała została przyjęta przez Sejm, Prezydent Rzeczypospolitej przyjmuje dymisję Rady Ministrów i powołuje wybranego przez Sejm nowego Prezesa Rady Ministrów, a na jego wniosek pozostałych członków Rady Ministrów oraz odbiera od nich przysięgę.
2. Wniosek o podjęcie uchwały, o której mowa w ust. 1, może być poddany pod głosowanie nie wcześniej niż po upływie 7 dni od dnia jego zgłoszenia. Powtórny wniosek może być zgłoszony nie wcześniej niż po upływie 3 miesięcy od dnia zgłoszenia poprzedniego wniosku. Powtórny wniosek może być zgłoszony przed upływem 3 miesięcy, jeżeli wystąpi z nim co najmniej 115 posłów.

<https://www.sejm.gov.pl/prawo/konst/polski/kon1.htm>

Nazwa procedury:

Cel:

Zadanie 46. (5pkt.)

Uzupełnij dane brakujące w tabeli. Oprócz Stanów Zjednoczonych pozostałe państwa są położone w Europie.

Lp.	Państwo	Forma rządów	System polityczny	Ustrój terytorialno-administracyjny
1.	Stany Zjednoczone Ameryki	A.	Prezydencki	B.
2.	Francja	Republika	A.	B.
3.	A.	B.	Kanclerski	Federacyjny
4.	Wielka Brytania	A.	B.	Unitarny
5.	A.	Republika	Parlamentarno-komitetowy	B.