



EMAS

Zweryfikowany system
zarządzania
środowiskowego
PL 2.24-017-54

ALBA 

Deklaracja Środowiskowa

Przedsiębiorstwo Techniki Sanitarnej ALBA Sp. z o.o.

Zaktualizowana w 2024 r.

Szanowni Państwo,

„Z myślą o ekologii” – to nie tylko hasło, ale przede wszystkim filozofia działania naszej firmy, która od początku powstania zajmuje się gospodarowaniem odpadami oraz świadczeniem usług w zakresie oczyszczania miasta. W naszej działalności wykorzystujemy wieloletnie doświadczenia i łączymy je z nowoczesnymi, europejskimi standardami w gospodarce odpadami, w swych działaniach kierując się zasadą zrównoważonego rozwoju. Wymagania prawne środowiskowe, w tym wynikające z członkostwa Polski w Unii Europejskiej oraz coraz większa świadomość proekologiczna władarzy i mieszkańców miast skłania nas do podejmowania nowych inicjatyw, zarówno w obszarze zagospodarowania odpadów, jak też działalności ekologiczno-edukacyjnej skierowanej do mieszkańców, w szczególności dzieci i młodzieży.

Wyrazem starań i troski o środowisko jest wdrożenie Systemu Zarządzania Środowiskowego wg wymagań międzynarodowej normy EN ISO 14001:2015 oraz standardu EMAS zgodnego z wymaganiami Rozporządzenia Parlamentu Europejskiego i Rady (WE) nr 1221/2009 z dnia 25 listopada 2009r w sprawie dobrowolnego udziału organizacji w systemie ekozarządzania i audytu we Wspólnocie z uwzględnieniem Rozporządzenia Komisji (UE) 2017/1505 z dnia 28.08.2017r. zmieniającego załączniki I, II, III oraz Rozporządzenia Komisji (UE) 2018/2026 z dnia 19 grudnia 2018r. zmieniającego załącznik IV jest tego wyrazem, co pozwoli jeszcze bardziej aktywnie realizować założone cele środowiskowe.

Z ogromną przyjemnością przekazujemy Państwu niniejszą Zaktualizowaną Deklarację Środowiskową firmy Przedsiębiorstwa Techniki Sanitarnej ALBA Sp. z o.o., w której znajdują Państwo szczegółowe informacje dotyczące Spółki, w tym działalności środowiskowej.

Tomasz Olszowy, Prezes Zarządu PTS ALBA Sp. z o.o.

Grzegorz Zychła, Członek Zarządu PTS ALBA Sp. z o.o.

Katarzyna Halek, Pełnomocnik Grupy ALBA ds. ZSZ i EMAS

SPIS TREŚCI

1. Oświadczenie weryfikatora środowiskowego	4
2. Informacje ogólne	5
3. Zakres działalności PTS ALBA Sp. z o.o.	7
4. Społeczna odpowiedzialność i troska o środowisko	9
5. System Zarządzania Środowiskowego	10
Polityka	12
Struktura odpowiedzialności i uprawnień	13
Komunikacja	14
Aspekty środowiskowe	15
Cele środowiskowe	20
Efekty działalności środowiskowej	21
6. Podsumowanie	36

1. Oświadczenie weryfikatora środowiskowego w sprawie czynności weryfikacyjnych i walidacyjnych

**TUVNORD**

OŚWIADCZENIE

WERYFIKATORA ŚRODOWISKOWEGO W SPRAWIE CZYNNOŚCI WERYFIKACYJNYCH I WALIDACYJNYCH

TÜV NORD Polska Sp. z o.o.

o numerze rejestracji weryfikatora środowiskowego EMAS PL-V-0001 akredytowany w odniesieniu do zakresu **NACE 38.1, NACE 38.3, NACE 39.0, NACE 71.2, NACE 81.3** (Kod NACE) oświadcza, że przeprowadził weryfikację, czy Organizacja, o której mowa w zaktualizowanej Deklaracji Środowiskowej z dn.: 15.04.2024

Przedsiębiorstwo Techniki Sanitarnej ALBA Sp. z o.o.

ul. Bytkowska 15, PL / 41-503 Chorzów

z obiektem:

- Zakład Przetwarzania Odpadów PTS ALBA Sp. z o.o.
ul. Brzezińska - bez numeru, PL / 41-503 Chorzów

numer rejestracyjny: PL 2.24-017-54

spełnia wszystkie wymogi rozporządzenia Parlamentu Europejskiego i Rady (WE) nr 1221/2009 z dnia 25 listopada 2009 r. dotyczące dobrowolnego udziału w systemie ekzarządzania i audytu we Wspólnocie (EMAS).

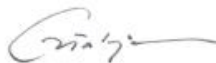
Podpisując niniejszą deklarację oświadczam, że:

- weryfikacja i walidacja zostały przeprowadzone w pełnej zgodności z wymogami rozporządzenia (WE) nr 1221/2009;
- wyniki weryfikacji i walidacji potwierdzają, że nie ma dowodów na brak zgodności z mającymi zastosowanie wymaganiami prawnymi dotyczącymi środowiska;
- dane i informacje zawarte w zaktualizowanej deklaracji środowiskowej organizacji dają rzetelny, wiarygodny i prawdziwy obraz całej działalności organizacji w zakresie podanym w deklaracji środowiskowej.

Niniejszy dokument nie jest równoważny z rejestracją w EMAS. Rejestracja w EMAS może być dokonana wyłącznie przez organ właściwy na mocy rozporządzenia (WE) 1221/2009. Niniejszego dokumentu nie należy wykorzystywać jako oddzielnej informacji udostępnianej do wiadomości publicznej.

Oświadczam, że przeprowadzona weryfikacja spełnienia mających zastosowanie wymogów Załączników I, II, III i IV rozporządzenia (WE) 1221/2009 odbywała się w oparciu o nowe treści Załączników określonych:

- Rozporządzeniem Komisji (UE) 2017/1505 z dnia 28 sierpnia 2017 r. zmieniającym załączniki I, II i III do Rozporządzenia Parlamentu Europejskiego i Rady (WE) nr 1221/2009 w sprawie dobrowolnego udziału organizacji w systemie ekzarządzania i audytu we Wspólnocie (EMAS);
- Rozporządzeniem Komisji (UE) 2018/2026 z dnia 19 grudnia 2018 r. zmieniającym załącznik IV do rozporządzenia Parlamentu Europejskiego i Rady (WE) nr 1221/2009 w sprawie dobrowolnego udziału organizacji w systemie ekzarządzania i audytu we Wspólnocie (EMAS).



Grzegorz Tuleja
Kierownik Jednostki Certyfikującej
TÜV NORD Polska Sp. z o.o.

Oświadczenie nr EMAS/0310/5062/2024_1

Katowice, 14-06-2024

Sprawdź autentyczność certyfikatu na https://listareferencyjna.tuv-nord.pl/Lieta_Referencyjna.php

TÜV NORD Polska Sp. z o.o.

ul. Mickiewicza 29

40-085 Katowice

www.tuv-nord.pl

2. Informacje ogólne

Przedsiębiorstwo Techniki Sanitarnej ALBA Sp. z o.o.

Lokalizacje objęte systemem EMAS:

Siedziba spółki:

ul. Bytkowska 15;

41-503 Chorzów

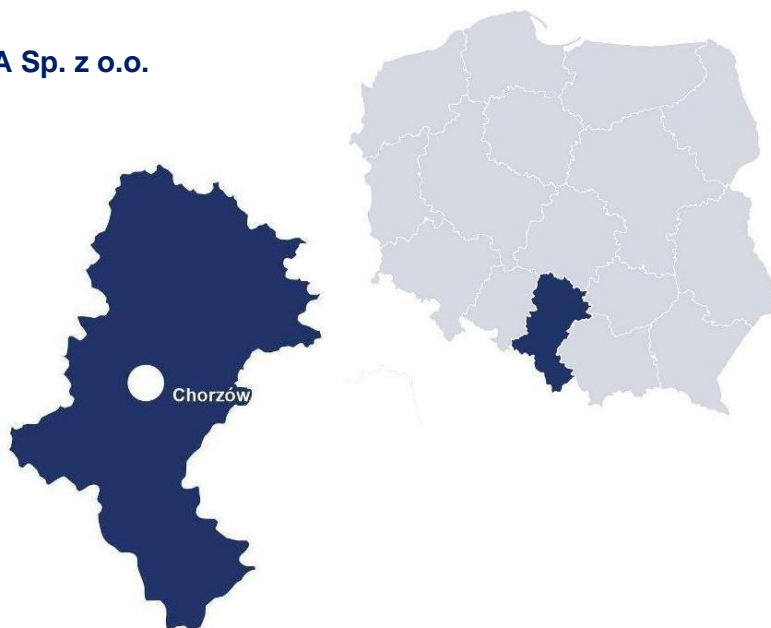
woj. śląskie

Tel.: + 48 – 32 249 56 80

E-mail: pts-alba@alba.com.pl

www.alba.com.pl

BDO nr: 000003436



Zakład Przetwarzania Odpadów

PTS ALBA Sp. z o.o.

ul. Brzezińska - bez numeru

41-503 Chorzów

woj. Śląskie

Oznaczenie sądu rejestrowego: Sąd Rejonowy Katowice Wschód w Katowicach Wydział VIII Gospodarczy Krajowego Rejestru Sądowego. Numer KRS 0000084737

Kapitał zakładowy: 1.620.000,00 PLN

Organ uprawniony do reprezentowania spółki:

- Prezes Zarządu: Tomasz Olszowy
- Członek Zarządu: Grzegorz Zychła

Dane wspólników spółki:

- ALBA Polska Sp. z o.o. z siedzibą w Dąbrowie Górniczej,
- Gmina Chorzów

Podmioty powiązane:

- PTS ALBA Sp. z o.o. nie jest właścicielem kapitałowym innych spółek i podmiotów powiązanych.
- PTS ALBA Sp. z o.o. prowadzi monitoring zamkniętego składowiska odpadów zgodnie z obowiązującą decyzją środowiskową wyrażającą zgodę na zamknięcie składowiska odpadów innych niż niebezpieczne i obojętne w Chorzowie przy ul. Brzezińskiej – znak: SR-II-6627/10/06/2/07 z dnia 30.03.2007 r.

Wielkość przedsiębiorstwa:

PTS ALBA Sp. z o.o., na dzień sporządzania niniejszej deklaracji środowiskowej - zgodnie z kryteriami Ustawy z dnia 6 marca 2018 r. Prawo przedsiębiorców (Dz.U.2024.236 t.j.) zalicza się do kategorii dużych przedsiębiorstw.

Grupa ALBA na świecie i w Polsce



Przedsiębiorstwo Techniki Sanitarnej ALBA Sp. z o.o. wchodzi w skład Grupy ALBA, która została założona w Berlinie w 1968 roku i do dziś jest firmą rodzinną. Łącznie Grupę ALBA tworzy 51 spółek, 158 lokalizacji na terenie Niemiec, Polski oraz Bośni i Hercegowiny. Z około 5600 pracownikami i obrotem na poziomie 1,3 mld euro Grupa ALBA jest jedną z wiodących w Europie firm zajmujących się recyklingiem i odbiorem odpadów.

W Polsce Grupa ALBA obecna jest od roku 1995 i z biegiem czasu stała się trzecim pod względem wielkości prywatnym przedsiębiorstwem w Polsce oferującym usługi odbioru odpadów. Obecnie ALBA Group prowadzi działalność w oparciu o 12 spółek oraz ich filie zlokalizowane na terenie całego kraju. Ze względu na regionalizację grupy ALBA, w Polsce utworzono 2 regiony operacyjne:

Region Południe, w ramach którego działają spółki:

- ALBA MPGK Sp. z o.o. z siedzibą Dąbrowie Górniczej (EMAS w zakresie NACE 38.1, NACE 38.3, NACE 39.0, NACE 71.2, NACE 81.3),
- PTS ALBA Sp. z o.o. z siedzibą w Chorzowie (do której ma zast. niniejsza Deklaracja - EMAS w zakresie NACE 38.1, NACE 38.3, NACE 39.0, NACE 71.2, NACE 81.3),
- ALBA PGK Czeladź Sp. z o.o. z siedzibą w Czeladzi (nie objęte systemem EMAS),
- ALBA MPO Sp. z o.o. z siedzibą w Olkuszu (nie objęte systemem EMAS),
- ALBA Polska Sp. z o.o. z siedzibą w Dąbrowie Górniczej (nie objęte systemem EMAS),
- ALBA Ekoplus Sp. z o.o. z siedzibą w Dąbrowie Górniczej (EMAS w zakresie NACE38.1; NACE81),
- ALBA Nowe Technologie Sp. z o.o. z siedzibą w Dąbrowie Górniczej (nie objęte systemem EMAS).

Region Zachód, w ramach którego działają spółki:

- WPO ALBA S.A. z siedzibą we Wrocławiu (EMAS w zakresie NACE38.1, NACE38.3, NACE39.0),
- ALBA Facility Management Sp. z o.o. z siedzibą we Wrocławiu (nie objęte systemem EMAS),
- ALBA Property Management Sp. z o.o. z siedzibą we Wrocławiu (nie objęte systemem EMAS),
- ALBA Dolny Śląsk z siedzibą we Wrocławiu (nie objęte systemem EMAS),
- ALBA Organizacja Odzysku Opakowań S.A. (nie objęte systemem EMAS).

3. Zakres działalności PTS ALBA Sp. z o.o.



Odbiór i transport odpadów komunalnych

Spółka dokonała wpisów do Rejestru Działalności Regulowanej w zakresie odbioru odpadów komunalnych od właścicieli nieruchomości dla 45 gmin, w szczególności gmin Górnego Śląska, a także części województwa Małopolskiego. Spółka zajmuje się odbiorem odpadów komunalnych na zlecenie gmin oraz nieruchomości niezamieszkałych, jeśli decyzją poszczególnych gmin nie zostały włączone do ogólnogminnego systemu gospodarowania odpadami. Celem redukcji emisji spalin, wycieków oraz hałasu spółka stale modernizuje posiadany tabor transportowy.

Odbiór odpadów przemysłowych oraz odpadów niebezpiecznych

W ramach oferty PTS ALBA Sp. z o.o. oferuje Klientom odbiór odpadów przemysłowych i niebezpiecznych. Dzięki posiadanym zezwoleniom na zbieranie odpadów oferujemy odbiór i zagospodarowanie odpadów powstających w trakcie procesu produkcyjnego m.in.: odpadów remontowych, przemysłowych, poprodukcyjnych (z rolnictwa, sadownictwa, przetwórstwa produktów spożywczych, przetwórstwa drewna, z hutnictwa, górnictwa itp.), baterii, czyściwa, filtrów olejowych, sprzętu RTV i AGD, urządzeń elektronicznych.

Na podstawie umowy zawartej z Gminą Chorzów Spółka PTS ALBA prowadzi zbiórkę odpadów, która odbywa w utworzonych stacjonarnych punktach zbiórki odpadów tzw. PSZOK, gdzie mieszkańcy mogą nieodpłatnie oddawać odpady gromadzone selektywnie, a także odpady niebezpieczne.

Selektywna zbiórka surowców wtórnych

PTS ALBA Sp. z o. o. w ramach obsługi gminnego systemu zbiórki odpadów komunalnych prowadzi selektywną zbiórkę odpadów komunalnych. Uzyskane surowce przekazujemy do naszych zakładów oraz zakładów partnerskich zajmujących się odzyskiem i recyklingiem. Jesteśmy w stałym kontakcie z gronem firm odzyskujących surowce wtórne oraz największymi recyklerami w kraju i zagranicą.

Odzysk odpadów na instalacjach

PTS ALBA Sp. z o.o. posiada szereg instalacji do przetwarzania odpadów. Są to między innymi: mechaniczno-biologiczna instalacja do przetwarzania zmieszanych odpadów komunalnych posiadająca status Instalacji Komunalnej, instalacja do sortowania odpadów budowlanych przemysłowych oraz instalacja do rozdrabniania odpadów. Instalacje te umożliwiają odzysk odpadów ograniczając tym samym konieczność składowania odpadów na składowiskach. Odzyskane tworzywa sztuczne kierowane są do recyklerów, którzy ponownie wyprodukują z nich artykuły papierowe, wyroby szklane czy też plastikowe przedmioty. Przetworzone butelki PET są również ponownie wykorzystywane do produkcji butelek plastikowych lub innych produktów jak np. odzieży (polar) z których na co dzień korzystamy. Pozostała część odpadów tzw. odpady balastowe firma PTS ALBA kieruje do przetworzenia na paliwo alternatywne, które dalej jest wykorzystywane jako paliwo zastępcze przez zakłady przemysłowe głównie cementownie. Takie podejście w zakresie przetwarzania i odzysku odpadów szeroko wpisuje się w europejski trend w zakresie gospodarki odpadami w obiegu zamkniętym. Ogranicza się tym samym oddziaływanie na środowisko poprzez jak największe ponowne wykorzystanie surowców wtórnych zawartych w odpadach.

Zimowe i letnie utrzymanie dróg

W okresie letnim PTS ALBA Sp. z o.o. prowadzi akcje związane z utrzymaniem porządku na ulicach i placach. Świadczymy głównie usługi w zakresie mechanicznego oraz ręcznego oczyszczania terenów. Posiadamy profesjonalny sprzęt, który pozwala nam wykonywać tę usługę szybko, dokładnie i bez uciążliwości dla otoczenia. W okresie zimowym prowadzimy usługi związane z utrzymaniem zimowym dróg. W celu natychmiastowego reagowania na zmienne warunki pogodowe przez cały okres zimowy prowadzony jest 24-godzinny monitoring warunków atmosferycznych. Usługa likwidacji śliskości na drogach jest prowadzona środkami posiadającymi niezbędne atesty. Celem minimalizacji ilości zużywanej soli w miarę możliwości akcją prowadzi się przy użyciu roztworu solanki wytwarzanej we własnej stacji solankowej.



4. Społeczna odpowiedzialność i troska o środowisko



W trosce o środowisko, najważniejszym zadaniem Grupy ALBA, w tym spółki PTS ALBA Sp. z o.o. jest ograniczanie ilości odpadów trafiających na składowisko odpadów. W tym celu odebrane odpady komunalne oraz przemysłowe przekazywane są na instalacje przetwarzania odpadów Grupy ALBA lub na inne instalacje przerobu odpadów, gdzie są one poddawane procesom odzysku, w wyniku których wysortowane zostają surowce wtórne oraz wytwarzane jest m.in. paliwo alternatywne. Rozwijając się zgodnie z tą ideą **umiejętnie łączymy ekologię i wymagania stawiane przez prawo.**

Jako Spółka działająca w branży o szczególnym znaczeniu dla środowiska staramy się promować popularyzować proekologiczny styl życia wśród dorosłych, młodzieży i dzieci, a także angażować społeczność do aktywnej ochrony środowiska. W dążeniu do promocji ekologii Grupa ALBA, w tym PTS ALBA Sp. z o.o. stawia na aktywne uczestnictwo w akcjach edukacyjnych i promocyjnych.

Od wielu lat wspieramy akcje zbiórki surowców wtórnych, odpadów niebezpiecznych, elektroodpadów oraz akcje sprzątnięcia dzikich wysypisk. Prowadzimy również autorskie akcje edukacyjne dla uczniów przedszkoli i szkół podstawowych. Chętnie włączamy się w organizacje pikników ekologicznych oraz sadzenia drzew, propagując idee ekologii i recyklingu odpadów.

Informacje o bieżących akcjach edukacyjnych i informacyjnych prowadzonych przez Spółkę znajduje się na naszym Facebooku @albachorzow.

5. System Zarządzania Środowiskowego

W roku 2006 decyzją zarządu firma rozpoczęła prace nad wdrożeniem Zintegrowanego Systemu Zarządzania Jakością i Zarządzania środowiskowego wg EN ISO 9001 oraz EN ISO 14001, czego efektem było (w XI.2007 r.) uzyskanie Certyfikatu Systemu Zarządzania Jakością i Zarządzania Środowiskowego. System Zarządzania w PTS ALBA Sp. z o.o. jest stale utrzymywany i doskonalony, co potwierdzają wyniki okresowych auditów wewnętrznych i zewnętrznych.

W związku z ciągłym doskonaleniem i rozwojem systemów w naszej spółce wdrożyliśmy system zarządzania bezpieczeństwem i higieną pracy oraz zarządzania bezpieczeństwem informacji. Systemy te uzyskały w roku 2023 certyfikaty zgodności z normą PN-ISO 45001:2018 oraz normą PN-EN ISO/IEC 27001:2017-06.

Wdrożony i certyfikowany system zarządzania zobowiązuje naszą organizację i wszystkich pracowników do świadomego podejmowania działań na rzecz poprawy zarówno jakości świadczonych usług, jak również ograniczania negatywnego oddziaływania na środowisko naturalne, poprzez sterowanie operacyjne wyznaczonymi znaczącymi aspektami środowiskowymi.

Wyrazem troski o środowisko jest nie tylko zakres świadczonych przez naszą firmę usług, ale również podejmowane działania zmierzające do prowadzenia jej w sposób, który pozwoli na maksymalne ograniczenie ilości odpadów przekazywanych na składowiska odpadów komunalnych, w tym poprzez kierowanie strumienia odpadów na instalacje sortowania i odzysku odpadów.

System Zarządzania Środowiskowego jest wdrożony w całym obszarze działalności firmy PTS ALBA Sp. z o.o. dla wskazanych w pkt. 2 niniejszej Deklaracji Środowiskowej lokalizacji i uwzględnia następujący zakres prowadzonej działalności:

„Zbieranie i transport odpadów, odzysk i unieszkodliwianie odpadów, letnie i zimowe utrzymanie dróg, ulic, placów, parkingów, utrzymanie zieleni, usługi porządkowe wraz z kompleksową obsługą klientów w tym zakresie. Fizykochemiczne badania laboratoryjne.”

System Zarządzania Środowiskowego firmy jest oparty na zastosowaniu podejścia procesowego, którego elementem jest zidentyfikowanie i zarządzanie procesami zachodzącymi w organizacji.

Niezależnie od procesów realizowanych samodzielnie, część procesów realizowanych jest na podstawie zawartych umów przez inne spółki Grupy ALBA – Region Południe.

Udokumentowany, wdrożony i certyfikowany przez jednostkę certyfikującą **TUV NORD POLSKA Sp. z o.o.** System Zarządzania Środowiskowego zobowiązuje naszą organizację i wszystkich pracowników do świadomego podejmowania działań na rzecz optymalizacji prowadzonych procesów, jak również ograniczania negatywnego oddziaływania na środowisko naturalne. Dowodem proekologicznego charakteru oraz transparentności podejmowanych działań jest poddanie organizacji dobrowolnemu udziałowi w systemie ek zarządzenia i audytu we wspólnocie EMAS zgodnie z Rozporządzeniem Parlamentu Europejskiego i Rady (WE) nr 1221/2009 z dnia 25 listopada 2009 r. z uwzględnieniem Rozporządzenia Komisji (UE) 2017/1505 z dnia 28.08.2017 r. zmieniające załączniki I, II, III oraz załącznika IV Rozporządzenia Komisji (UE) 2018/2026 z dnia 19 grudnia 2018 r., którego efektem jest rejestracja firmy PTS ALBA Sp. z o.o. w prowadzonym przez Generalną Dyрекcję Ochrony Środowiska - Krajowym Rejestrze Systemu EMAS numerem: PL 2.24-017-54. Dowodem zgodności prowadzonych przez nas działań są uzyskane przez naszą organizację: Certyfikaty Zgodności z wymaganiami norm PN-EN ISO 14001:2015, PN-EN ISO 9001:2015, PN-EN ISO/IEC 27001:2017-06, PN-ISO 45001:2018 oraz Certyfikat Rejestracji w EMAS.

TÜVNORD

CERTYFIKAT

dla Systemu Zarządzania wg
PN-EN ISO 9001:2015
PN-EN ISO 14001:2015

Zgodnie z procedurą TÜV NORD Polska Sp. z o.o. zaświadcza się niniejszym, że



Przedsiębiorstwo Techniki Sanitarnej ALBA Sp. z o.o.
 ul. Bytkowska 15, PL / 41-503 Chorzów

stosuje system zarządzania zgodnie z powyższą normą w zakresie:

Zbieranie i transport odpadów, letnie i zimowe utrzymanie dróg, ulic, placów, parkingów, utrzymanie zieleni, usługi porządkowe wraz z kompleksową obsługą klientów w tym zakresie. Odzysk i unieszkodliwianie odpadów. Fizykochemiczne badania laboratoryjne.

w ramach certyfikacji systemu zarządzania całej organizacji.

Numer rejestracyjny certyfikatu: AC090 100/1973/5062/2020-001	Ważny od	03-06-2023	do	02-06-2026
Numer rejestracyjny certyfikatu: AC090 104/1973/5062/2020-001	Ważny od	03-06-2023	do	02-06-2026
Protokół z auditu nr: PL5082/2023-05				

G. Mielnicza
 Kierownik Jednostki Certyfikującej
 TÜV NORD Polska Sp. z o.o.

Katowice, 03-06-2023

Certyfikacja została przeprowadzona i jest systematycznie nadzorowana zgodnie z procedurą audytową i certyfikacyjną TÜV NORD Polska Sp. z o.o. Ważność niniejszego certyfikatu jest uzależniona od ważności certyfikatu głównego, w ramach certyfikacji wielooddziałowej, z funkcją centralną: ALBA EKOPŁUS Sp. z o.o. - ul. Staromętarna 2, PL / 41-300 Dąbrowa Górnicza

TÜV NORD Polska Sp. z o.o. ul. Mickiewicza 29 40-085 Katowice www.tuv-nord.pl



TÜVNORD

CERTYFIKAT

dla Systemu Zarządzania wg
PN-ISO 45001:2018

Zgodnie z procedurą TÜV NORD Polska Sp. z o.o. zaświadcza się niniejszym, że



Przedsiębiorstwo Techniki Sanitarnej ALBA Sp. z o.o.
 ul. Bytkowska 15, PL / 41-503 Chorzów

stosuje system zarządzania zgodnie z powyższą normą w zakresie:

Zbieranie i transport odpadów, letnie i zimowe utrzymanie dróg, ulic, placów, parkingów, utrzymanie zieleni, usługi porządkowe wraz z kompleksową obsługą klientów w tym zakresie. Odzysk i unieszkodliwianie odpadów. Fizykochemiczne badania laboratoryjne.

w ramach certyfikacji systemu zarządzania całej organizacji.

Numer rejestracyjny certyfikatu: AC090 126/1973/5062/2020-001	Ważny od	03-06-2023
Protokół z auditu nr: PL5082/2023-05	Ważny do	03-07-2026

G. Mielnicza
 Kierownik Jednostki Certyfikującej
 TÜV NORD Polska Sp. z o.o.

Katowice, 03-06-2023

Certyfikacja została przeprowadzona i jest systematycznie nadzorowana zgodnie z procedurą audytową i certyfikacyjną TÜV NORD Polska Sp. z o.o. Ważność niniejszego certyfikatu jest uzależniona od ważności certyfikatu głównego, w ramach certyfikacji wielooddziałowej, z funkcją centralną: ALBA EKOPŁUS Sp. z o.o. - ul. Staromętarna 2, PL / 41-300 Dąbrowa Górnicza

TÜV NORD Polska Sp. z o.o. ul. Mickiewicza 29 40-085 Katowice www.tuv-nord.pl



TÜVNORD

CERTYFIKAT

dla Systemu Zarządzania wg
PN-EN ISO/IEC 27001:2017-06 (ISO/IEC 27001:2013)

Zgodnie z procedurą TÜV NORD Polska Sp. z o.o. zaświadcza się niniejszym, że



Przedsiębiorstwo Techniki Sanitarnej ALBA Sp. z o.o.
 ul. Bytkowska 15, PL / 41-503 Chorzów

stosuje system zarządzania zgodnie z powyższą normą w zakresie:

Zbieranie i transport odpadów, letnie i zimowe utrzymanie dróg, ulic, placów, parkingów, utrzymanie zieleni, usługi porządkowe wraz z kompleksową obsługą klientów w tym zakresie. Odzysk i unieszkodliwianie odpadów.

Deklaracja stosowania: wydanie 1 z dnia 07-11-2022

w ramach certyfikacji systemu zarządzania całej organizacji.

Numer rejestracyjny certyfikatu: AC090 121/1973/5062/2020-001	Ważny od	03-06-2023
Protokół z auditu nr: PL5082/2023-05	Ważny do	31-10-2025
		(do 02-06-2024 w przypadku przejścia na ISO 27001:2022)

G. Mielnicza
 Kierownik Jednostki Certyfikującej
 TÜV NORD Polska Sp. z o.o.

Katowice, 03-06-2023

Certyfikacja została przeprowadzona i jest systematycznie nadzorowana zgodnie z procedurą audytową i certyfikacyjną TÜV NORD Polska Sp. z o.o. Ważność niniejszego certyfikatu jest uzależniona od ważności certyfikatu głównego, w ramach certyfikacji wielooddziałowej, z funkcją centralną: ALBA EKOPŁUS Sp. z o.o. - ul. Staromętarna 2, PL / 41-300 Dąbrowa Górnicza

TÜV NORD Polska Sp. z o.o. ul. Mickiewicza 29 40-085 Katowice www.tuv-nord.pl



POLITYKA

ZINTEGROWANEGO SYSTEMU ZARZĄDZANIA JAKOŚCIĄ, ŚRODOWISKOWEGO I EMAS GRUPY ALBA

***Dążeniem Grupy ALBA jest świadczenie kompleksowych usług komunalnych o wysokiej jakości,
z uwzględnieniem troski o środowisko naturalne
poprzez ograniczenie ilości odpadów przekazywanych na składowiska odpadów komunalnych
oraz edukację proekologiczną***

Polityka w zakresie Zarządzania Środowiskowego w Grupie ALBA:

W oparciu o przedstawioną powyżej misję firmy oraz uwzględniając kontekst organizacji oraz wymagania stron zainteresowanych Zarząd zobowiązuje się do:

- prowadzenia procesów i usług w nadzorowanych warunkach zapewniających maksymalne bezpieczeństwo dla ludzi i środowiska,
- spełniania mających zastosowanie wymagań oraz zgodności w tym zakresie,
- ciągłego doskonalenia Systemu Zarządzania Środowiskowego w celu poprawy środowiskowych efektów działalności,
- ochrony środowiska, w tym zapobiegania zanieczyszczeniom, poprzez modernizację posiadanego sprzętu, stosowanych praktyk i technologii,
- podejmowanie przedsięwzięć, które przyczyniają się do sukcesywnego ograniczania ilości odpadów przekazywanych na składowiska odpadów komunalnych, w tym podejmowania działań, inwestycji oraz kooperacji z podmiotami, które pozwolą na zagospodarowywanie odpadów w sposób bardziej przyjazny środowisku, oraz optymalnie biznesowo,
- podejmowania działań i akcji propagujących selektywną zbiórkę odpadów wśród Klientów i mieszkańców obsługiwanych gmin,
- ciągłe doskonalenie efektywności środowiskowej instalacji przetwarzania odpadów.

Polityka w zakresie Jakości w Grupie ALBA:

W oparciu o przedstawioną powyżej misję firmy oraz uwzględniając kontekst organizacji oraz wymagania stron zainteresowanych Zarząd zobowiązuje się do:

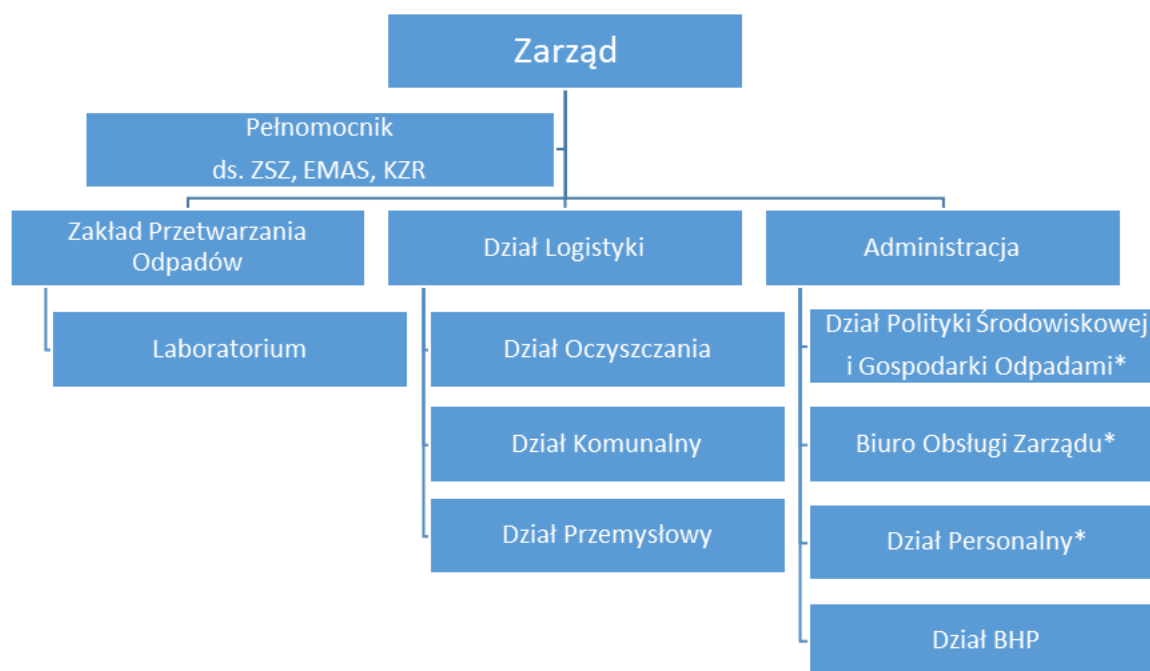
- prowadzenia procesów i usług w nadzorowanych warunkach zapewniających osiągnięcie zaplanowanej jakości świadczonych usług,
- spełniania mających zastosowanie wymagań oraz ciągłego doskonalenia Systemu Zarządzania Jakością,
- doskonalenia jakości usług poprzez modernizację sprzętu i infrastruktury technicznej.

Zintegrowana Polityka Jakości, Środowiskowa i EMAS Grupy ALBA realizowana jest w ramach Zintegrowanego Systemu Zarządzania poprzez realizację celów, zadań jakościowych i środowiskowych zatwierdzonych przez Zarząd Grupy ALBA uwzględniając wyniki analizy ryzyk i szans.

Niniejsza Polityka Zintegrowanego Systemu Zarządzania jest znana pracownikom firmy, udostępniana wszystkim stronom zainteresowanym oraz upubliczniona na stronach internetowej poszczególnych spółek Grupy ALBA.

Struktura odpowiedzialności i uprawnień

Struktura organizacyjna firmy PTS ALBA Sp. z o.o. została tak pomyślana, aby zapewnić sprawne i efektywne wykorzystanie wiedzy i kompetencji poszczególnych pracowników - przy jednoczesnym zapewnieniu klarownego podziału zadań, kompetencji i odpowiedzialności. Graficznym odzwierciedleniem struktury organizacyjnej firmy jest poniższy schemat organizacyjny:

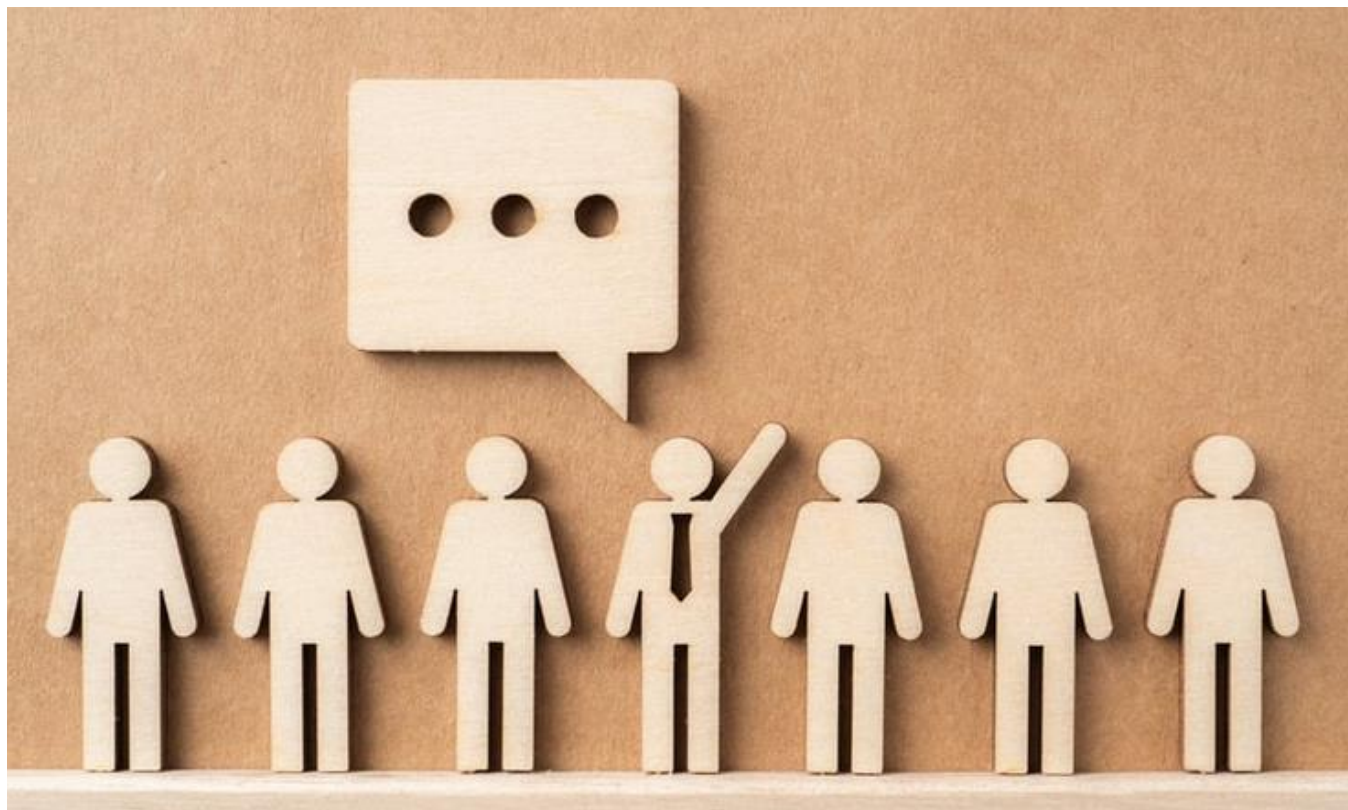


**Dział Polityki Środowiskowej i Gospodarki Odpadami, Biuro Obsługi Zarządu, Dział Personalny – współorganizowane w ramach Grupy ALBA Region Południe.*

W celu zapewnienia skutecznego i efektywnego funkcjonowania ZSZ i EMAS Zarząd określił i zakomunikował pracownikom zakresy uprawnień i odpowiedzialności.

W związku z wdrożeniem Zintegrowanego Systemu Zarządzania i EMAS Zarząd powołał Pełnomocnika ds. ZSZ i EMAS, który odpowiedzialny jest za koordynowanie, monitorowanie i nadzorowanie działań oraz doskonalenie Zintegrowanego Systemu Zarządzania i EMAS w spółce PTS ALBA Sp. z o.o. poprzez planowanie auditów sprawdzających, przeglądów systemu, wdrażanie działań korekcyjnych, korygujących lub zapobiegawczych. Odpowiedzialny jest on również za bieżącą współpracę ze stronami zewnętrznymi w sprawach ZSZ i EMAS.

Komunikacja



Proces komunikacji stanowi proces przyjmowania, opracowywania i przekazywania informacji. Ze względu na duże zaangażowanie Kierownictwa firmy w funkcjonowanie poszczególnych procesów zachodzących w organizacji proces komunikacji wewnętrznej jest sprawny i efektywny.

Komunikacja wewnętrzna w obszarze funkcjonującego Zintegrowanego Systemu Zarządzania Jakością i Środowiskowego, w tym EMAS obejmuje komunikowanie kluczowych informacji dotyczących sprawnego funkcjonowania systemu tj.:

- polityka Zintegrowanego Systemu Zarządzania oraz cele, zadania, programy jakościowe i środowiskowe,
- wymagania dokumentacji ZSZ,
- aspekty środowiskowe, w tym aspekty znaczące,
- wymagania prawne i inne wymagania, do których organizacja się zobowiązała,
- o planowanych audytach oraz wynikających z nich działaniach poauditowych,
- wyniki ocen skuteczności ZSZ oraz ustaleń z Przeglądu Zarządzania,
- wewnętrzne akty normatywne spółki,
- umowy, których ustalenia są wiążące i mogą mieć wpływ na działanie poszczególnych służb w organizacji, ze szczególnym uwzględnieniem wymagań środowiskowych i bhp,
- zezwolenia i decyzje urzędowe, w szczególności z zakresu systemu prawnego ochrony środowiska.

Niezależnie od prowadzonego procesu komunikacji wewnętrznej utrzymywane są narzędzia, w tym są określone odpowiedzialności i uprawnienia w obszarze **Komunikacji z zewnętrznymi stronami zainteresowanymi**. Komunikacja ta odbywa się w formie:

- rozmów handlowych – organizowanych w ramach bieżącej działalności spółki,
- publikacji informacji dotyczących SZŚ i EMAS, w szczególności w formie Deklaracji Środowiskowej, która jest udostępniona wszystkim zainteresowanym na stronie internetowej spółki,
- prowadzonych akcji i przedsięwzięć edukacyjnych realizowanych względem społeczności lokalnej,
- kontaktów telefonicznych i/lub email za pośrednictwem upublicznionych na stronie www danych kontaktowych do Pełnomocnika ds. ZSZ i EMAS, który jest uprawniony do reprezentowania spółki na zewnątrz w sprawach Zintegrowanego Systemu Zarządzania Jakością i Środowiskowego, w tym standardu EMAS,
- spotkań informacyjnych – organizowanych w ramach potrzeb wynikających z bieżącej działalności lub wniosków stron zainteresowanych.

Zarząd PTS ALBA Sp. z o.o. podjął decyzję, że informacje dotyczące znaczących aspektów środowiskowych organizacji są publikowane na zewnątrz w formie Zaktualizowanej Deklaracji Środowiskowej udostępnianej bezpośrednio w siedzibie firmy oraz na stronie internetowej pod adresem: <http://www.alba.com.pl>

Pełnomocnik ds. ZSZ i EMAS zobowiązany jest do corocznego uaktualnienia Zaktualizowanej Deklaracji Środowiskowej i zapewnia jej zatwierdzenie przez Weryfikatora Środowiskowego EMAS.

O zakresie i formie udostępnianych informacji decyduje każdorazowo Zarząd. Deklaracja Środowiskowa przed opublikowaniem winna zostać zatwierdzona przez Zarząd PTS ALBA Sp. z o.o. oraz zweryfikowana przez uprawnionego Weryfikatora EMAS.



Aspekty środowiskowe



Meritum systemu zarządzania środowiskowego i standardu EMAS jest identyfikacja aspektów środowiskowych w organizacji, ich ocena i wyznaczenie tzw. aspektów znaczących, które:

- są podstawą do wyznaczania celów, programów i zadań środowiskowych,
- stanowią punkt wyjścia przy ustanawianiu Polityki Środowiskowej, stanowią odniesienie do sterowania operacyjnego.

W Zintegrowanym Systemie Zarządzania Jakością i Środowiskowego, w tym EMAS spółki PTS ALBA Sp. z o.o. ustanowiono, wdrożono i utrzymuje się procedurę identyfikowania i oceny aspektów środowiskowych, która obejmuje:

- Identyfikację aspektów środowiskowych związanych z realizacją usług, w tym aspekty bezpośrednie i pośrednie,
- Ocenę zidentyfikowanych aspektów środowiskowych, w tym ocenę zgodności z mającymi zastosowanie wymaganiami prawnymi i innymi, do których organizacja się zobowiązała,
- Wyznaczanie aspektów środowiskowych, które mają lub mogą mieć znaczący wpływ na środowisko tzw. znaczących aspektów środowiskowych,
- Dokumentowanie informacji dotyczących aspektów środowiskowych oraz bieżącej aktualizacji tych informacji,
- Sterowanie operacyjne znaczącymi aspektami środowiskowymi w odniesieniu do Polityki Systemu Zarządzania Środowiskowego i EMAS oraz celów, zadań i programów środowiskowych,
- Przegląd i aktualizację aspektów środowiskowych oraz sterowania operacyjnego.

Ocena i kwalifikacja aspektów środowiskowych dokonywana jest przy współudziale kierowników poszczególnych komórek organizacyjnych i obejmuje zarówno:

- bezpośrednie aspekty środowiskowe – które są związane z działalnością i usługami organizacji nad którymi sprawuje ona bezpośrednią kontrolę zarządczą tj:
 - emisje do powietrza,
 - uwolnienia do wody,
 - zapobieganie powstawaniu, recykling, ponowne użycie, transport i usuwanie odpadów stałych i innych, w szczególności odpadów niebezpiecznych,
 - korzystanie z gruntów i ich zanieczyszczenie
 - wykorzystanie surowców i zasobów naturalnych, w tym energii,
 - oddziaływanie na pracowników pracujących dla lub w imieniu organizacji tzw. problemy lokalne (hałas, wibracje, odory, pył efekt wizualny itp.)
 - zagadnienia związane z transportem,
- pośrednie aspekty środowiskowe – które mogą wynikać z relacji organizacji ze stronami trzecimi, pozostającymi poza kontrolą zarządczą organizacji lub na które organizacja ma wpływ i obejmują one m.in.:
 - wpływ dostawców i podwykonawców oraz ich praktyki środowiskowe,
 - zagadnienia dotyczące posiadanych i stosowanych maszyn, urządzeń itp.,
 - świadomość proekologiczna społeczeństwa (aspekt pozytywny),
- awaryjne aspekty środowiskowe – takie, które nie są elementem normalnej pracy zakładu, ale mogące wystąpić w sytuacjach awaryjnych i obejmują one m.in.:
 - ryzyko wypadków środowiskowych i wpływów wynikających lub mogących wynikać ze skutków wydarzeń, wypadków i potencjalnych sytuacji awaryjnych.
- aspekty historyczne – odnoszące się ewentualnych zanieczyszczeń, które są związane ze stanem zastanym przez spółkę np. zanieczyszczenie gleby,
- aspekty przyszłe – dotyczące przewidywanych lub planowanych przedsięwzięć mogących powodować oddziaływanie na środowisko.

Ocena i kwalifikacja ryzyka związanego z aspektami środowiskowymi wykonywana jest metodą szacowania ryzyka „Risk Score”, opartą na punktowej ocenie parametru, wg następujących kryteriów:

Pkt.	Kryteria Oceny Aspektów Środowiskowych w PTS ALBA Sp. z o.o.	
Możliwość wyrządzenia szkód w środowisku (stopień wpływu danego aspektu na środowisko) - A		
1	bardzo mała	Występowanie aspektu, nie powoduje szkód w środowisku lub szkody te są bardzo znikome
2	mała	Występowanie aspektu powoduje lub może powodować małe szkody w środowisku
3	średnia	Występowanie aspektu powoduje lub może powodować średnie szkody w środowisku
4	duża	Występowanie aspektu powoduje lub może powodować duże szkody w środowisku
Częstotliwość (prawdopodobieństwo) wystąpienia aspektu środowiskowego – B:		
4	występuje stale	Wpływ występuje stale, w trakcie prowadzenia procesu
3	częsta	Wpływ występuje częściej niż raz na miesiąc
2	rzadka	Wpływ występuje rzadziej niż raz na miesiąc (kilka razy w roku)
1	nie wystąpił	Wpływ dotąd nie wystąpił w organizacji lub prawdopodobieństwo wystąpienia jest bardzo małe
Możliwość wykrycia zagrożenia (czas reakcji) – C		
4	bardzo mała	Wykrycie zagrożenia jest niemożliwe lub z dużym opóźnieniem, np. gdy widoczne są skutki w elementach środowiska
3	mała	Możliwość wykrycia zagrożenia jest niewielka

2	średnia	Możliwość wykrycia zagrożenia jest duża
1	duża	Zagrożenie jest identyfikowane w chwili wystąpienia
Odwracalność aspektu lub wpływu w środowisku - D		
4	Nie	Wpływ aspektu lub wpływu na środowisko nie jest w pełni odwracalne
2	Tak, trudne lub kosztowne	Wpływ aspektu lub wpływu na środowisko jest w pełni odwracalne, ale trudne lub kosztowne
1	Tak	Wpływ aspektu lub wpływu na środowisko jest w pełni odwracalne
Skala działalności, w której występuje aspekt środowiskowy - E		
4	duża	Duże przedsiębiorstwo (250 i więcej osób zatrudnionych)
3	średnia	Średnie przedsiębiorstwo (50 – 249)
2	mała	Małe przedsiębiorstwo (10-49 osób zatrudnionych)
1	znikoma	Mikroprzedsiębiorstwo (1-9 osób zatrudnionych)
Wrażliwość środowiska lokalnego, regionalnego, globalnego - F		
1	bardzo mała	Ze względu na miejsce występowania aspektu oraz walory środowiskowe występuje bardzo mała wrażliwość środowiska lokalnego
2	mała	Ze względu na miejsce występowania aspektu oraz walory środowiskowe występuje mała wrażliwość środowiska lokalnego
3	średnia	Ze względu na miejsce występowania aspektu oraz walory środowiskowe występuje średnia wrażliwość środowiska lokalnego
4	duża	Ze względu na miejsce występowania aspektu oraz walory środowiskowe występuje duża wrażliwość środowiska lokalnego
Znaczenie dla zainteresowanych stron i pracowników organizacji - G		
1	bardzo mała	Ze względu na miejsce występowania aspektu uwarunkowania społeczne, polityczne, skargi występuje bardzo mała wrażliwość stron zainteresowanych lub pracowników
2	mała	Ze względu na miejsce występowania aspektu uwarunkowania społeczne, polityczne, skargi występuje mała wrażliwość stron zainteresowanych lub pracowników
3	średnia	Ze względu na miejsce występowania aspektu uwarunkowania społeczne, polityczne, skargi występuje średnia wrażliwość stron zainteresowanych lub pracowników
4	duża	Ze względu na miejsce występowania aspektu uwarunkowania społeczne, polityczne, skargi występuje duża wrażliwość stron zainteresowanych lub pracowników
Istnienie stosownych przepisów w dziedzinie środowiska i ich wymagań oraz zgodność z obowiązującymi organizację wymaganiami prawnymi dotyczącymi SPOŚ		
	Zgodny	Organizacja zidentyfikowała wymagania prawne i inne oraz spełnia stawiane wymagania
	Niezgodny	Organizacja zidentyfikowała wymagania prawne i inne oraz nie spełnia ustanowionych wymagań

Obliczanie Ryzyka Całkowitego (R):

$$R = A \times (B + C + D + E + F + G)$$

Gdzie:

A - Możliwość wyrządzenia szkód w środowisku (stopień wpływu danego aspektu na środowisko)

B - Częstotliwość (prawdopodobieństwo) wystąpienia aspektu środowiskowego

C - Możliwość wykrycia zagrożenia (czas reakcji)

D - Odwracalność aspektu lub wpływu w środowisku

E - Skala działalności, w której występuje aspekt środowiskowy

F - Wrażliwość środowiska lokalnego, regionalnego, globalnego

G - Znaczenie dla zainteresowanych stron i pracowników organizacji

Klasyfikacja Ryzyka oraz Ocena Aspektu Środowiskowego		
R	Ryzyko	Kategoria Aspektu Środowiskowego
6 ÷ 34	Nieistotne	Aspekt nieznaczący
35 ÷ 96	Istotne	Aspekt znaczący

Uwaga 1:

W przypadku, gdy w związku z danym aspektem środowiskowym ocena zgodności z mającymi zastosowanie wymaganiami prawnymi i innymi wskazuje na niezgodność, niezależnie od wyników punktowej oceny danego aspektu jest on oceniany jako Aspekt Znaczący.

Uwaga 2:

W przypadku oceny aspektów środowiskowych pozytywnej metodologii oceny jest prowadzona na podstawie doświadczenia w kontekście ww. kryteriów, jednakże nie prowadzi się punktowego przeliczenia. Wynik oceny jest przedstawiany w formie opisowej.

Definicje Klasyfikacji Aspektów Środowiskowych:

Aspekt nieznaczący - aspekt środowiskowy, który ze względu na charakter lub skalę nie ma istotnego wpływu na środowisko,

Aspekt znaczący - aspekt środowiskowy, który ma lub może mieć znaczący wpływ na środowisko i/lub występują niezgodności z obowiązującymi wymaganiami prawnymi i innymi, które odnoszą się do danego aspektu. Aspekty te stanowią punkt wyjścia do formułowania celów, zadań i programów środowiskowych.

Wyznaczone w PTS ALBA Sp. z o.o. znaczące aspekty środowiskowe, wraz z ich oceną:

Znaczące Aspekty Bezpośrednie - Negatywne													
Źródło aspektu	Aspekt Środowiskowy	Rodzaj aspektu ¹⁾		Ocena zgodności ²⁾	Ocena punktowa								Kategoria aspektu ³⁾
		P	R		A	B	C	D	E	F	G	R	
Pojazdy	Emisja zanieczyszczeń do powietrza gazów w związku ze spalaniem paliwa w samochodach		X	Zgodny	3	4	1	4	3	3	2	51	ZN
Pojazdy	Wycieki substancji szkodliwych z pojazdów (oleje, smary, ON)	X		Zgodny	3	3	2	2	3	3	2	45	ZN Awaryjny
Składowisko odpadów ⁴⁾	Niekontrolowany wyciek zanieczyszczeń ze zbiornika retencyjnego na odcieki ze składowiska	X		Zgodny	3	1	4	4	3	1	1	42	ZN Awaryjny
Magazyn czasowego gromadzenia odpadów, instalacje przerobu odpadów ⁴⁾	Emisja do powietrza oraz zanieczyszczenie gruntu wodami po pożarowymi w wyniku pożaru	X		Zgodny	4	1	2	4	3	1	1	48	ZN Awaryjny
Zakład Przetwarzania Odpadów, Baza techniczno-administracyjna	Emisja do powietrza oraz zanieczyszczenie gruntu wodami po pożarowymi w wyniku pożaru	X		Zgodny	4	1	2	4	3	2	1	52	ZN Awaryjny
Znaczące Aspekty Bezpośrednie - Pozytywne													
Źródło aspektu	Aspekt Środowiskowy	Rodzaj aspektu ¹⁾		Ocena zgodności ²⁾	Ocena opisowa	Kategoria aspektu ³⁾							
		P	R										
Instalacje przetwarzania odpadów	Wysortowany surowiec wtórny ze strumienia odpadów komunalnych		X	Zgodny	Kierowanie odpadów do odzysku jest najlepszym ze sposobów gospodarowania odpadami, więc należy dążyć do zwiększania ilości odpadów które poddawane są ww. procesom.	ZN							
Działalność edukacyjno-ekologiczna	Odpady selektywnie zebrane z gmin wskutek kształtowania i zmian postaw i świadomości ekologicznej mieszkańców/klientów.		X	Zgodny	Zmiana postaw społecznych jest kluczem do ograniczenia negatywnego wpływu odpadów na środowisko, więc należy podejmować działania zmierzające do podnoszenia świadomości społeczeństwa	ZN							
Instalacje przetwarzania odpadów – kompostownia	Wytwarzanie kompostu z bioodpadów, tym samym zmniejszenie objętości odpadów trafiających na składowiska odpadów.		X	Zgodny	Kierowanie odpadów do odzysku i recyklingu jest najlepszym ze sposobów gospodarowania odpadami, więc należy dążyć do zwiększania ilości odpadów które poddawane są ww. procesom	ZN							

Instalacja przetwarzania odpadów - kompostownia	Ograniczenie zużycia wody poprzez recykling wody z procesu kompostowania (odcieki z bioreaktorów) wykorzystywana do wtórnego do wtórnego nawadniania złoża kompostowni		X	Zgodny	Ograniczenie zużycia wody do celów technologicznych jest istotnym elementem ograniczenia negatywnego oddziaływania środowiskowego, więc należy dążyć do maksymalnego wykorzystywania wody z odcieków z procesu kompostowania	ZN
---	--	--	---	--------	--	-----------

1) Rodzaj aspektu: **Potencjalny, Rzeczywisty,**

2) Ocena Zgodności: **Zgodny / Niezgodny,**

3) Kategoria aspektu: **N - nieznaczący, ZN – aspekt znaczący,**

4) Potencjalne, awaryjne aspekty środowiskowe objęte są procedurą sterowania, monitorowania i nadzoru. Od początku działalności firmy nie zaistniały awarie środowiskowe.

Cele środowiskowe



PTS ALBA Sp. z o.o. uwzględniając wyznaczone znaczące aspekty środowiskowe ustanowiła na rok 2024 następujące cele środowiskowe:

1. Osiągnięcie poziomu odzysku powyżej 8,2% surowców wtórnych ze strumienia zmieszanych odpadów komunalnych kierowanych na własną instalację sortowniczą w roku 2024.
2. Osiągnięcie 58% odzysku surowców wtórnych ze strumienia odpadów przemysłowych kierowanych na własną instalację sortowania odpadów przemysłowych w roku 2024.
3. Ograniczenie ilości zanieczyszczeń do środowiska poprzez zmniejszenie o 0,5% emisji spalin z pojazdów w przeliczeniu na jednostkę transportową.
4. Poprawa wizerunku firmy oraz ograniczenie negatywnego oddziaływania na środowisko poprzez edukację ekologiczną mieszkańców gminy uzyskując wzrost wskaźnika edukacji o 1% r/r.

Ocena realizacji celów środowiskowych za rok 2023

Przewidziane do realizacji cele na rok 2023 zostały zrealizowane częściowo. Szczegółowa informacja dotycząca realizacji przedmiotowych celów została zaprezentowana w poniższej tabeli:

Lp.	Cel	Ocena	Opis
1.	Osiągnięcie poziomu odzysku powyżej 8,2% surowców wtórnych ze strumienia zmieszanych odpadów komunalnych kierowanych na własną instalację sortowniczą w roku 2023.	Zrealizowano	Uzyskano odzysk na poziomie 9%
2.	Osiągnięcie 58% odzysku surowców wtórnych ze strumienia odpadów przemysłowych kierowanych na własną instalację sortowania odpadów przemysłowych w roku 2023.	Zrealizowano	Uzyskano odzysk na poziomie 60,90%
3.	Zwiększenie poziomów recyklingu poprzez uzyskanie pozwolenia na wprowadzenie do obrotu środka poprawiającego właściwości gleby.	Zrealizowano	Uzyskano pozwolenie; poziomy recykling zostaną ustalone w odniesieniu do procesu przetwarzania odpadów realizowanego w roku 2024
4.	Ograniczenie ilości zanieczyszczeń do środowiska poprzez zmniejszenie o 2% emisji spalin z pojazdów w przeliczeniu na jednostkę transportową.	Nie zrealizowano	Emisje zwiększyły się o 1,4%, co związane jest z większą ilością zleceń w obszarze oczyszczania.
5.	Poprawa wizerunku firmy oraz ograniczenie negatywnego oddziaływania na środowisko poprzez edukację ekologiczną mieszkańców gminy uzyskując wzrost wskaźnika edukacji o 4% r/r.	Zrealizowano	Uzyskano wzrost o 33,47%

Efekty działalności środowiskowej

Podstawowym celem działalności środowiskowej jest zarządzanie aspektami środowiskowymi, aby eliminować, ograniczać negatywny wpływ na środowisko lub w przypadku pozytywnych aspektów środowiskowych wzmocnić ich oddziaływanie. Wyniki zarządzania aspektami środowiskowymi, określane są jako "efekty działalności środowiskowej", a ich miarą są wskaźniki oceny efektów działalności środowiskowej, które są wykorzystywane w systemie zarządzania środowiskowego m.in. do:

- wspomaganie i oceny nadzoru w obszarach związanych ze znaczącymi aspektami środowiskowymi,
- oceny efektów działalności środowiskowej oraz oceny zgodności z wymaganiami prawnymi i innymi,
- śledzenia postępu w realizacji zobowiązań wyrażonych w polityce środowiskowej.

PTS ALBA Sp. z o.o., w celu jednoznacznego zaprezentowania wyników realizacji polityki i celów Zintegrowanego Systemu Zarządzania i EMAS, uwzględniając wymagania Rozporządzenia Parlamentu Europejskiego i Rady (WE) nr 1221/2009 z dnia 25 listopada 2009r, z uwzględnieniem Rozporządzenia Komisji (UE) 2017/1505 z dnia 28.08.2017 r. zmieniające załączniki I, II, III oraz załącznika IV Rozporządzenia Komisji (UE) 2018/2026 z dnia 19 grudnia 2018 r. w sprawie dobrowolnego udziału organizacji w systemie ek zarządzenia i audytu we Wspólnocie opracowała dwie grupy wskaźników efektywności środowiskowej:

- **Główne wskaźniki efektywności środowiskowej** – których zakres wynika z treści cytowanego powyżej rozporządzenia,
- **Dodatkowe wskaźniki efektywności środowiskowej** – wskaźniki indywidualnie ustalone dla PTS ALBA Sp. z o.o. odnoszące się do charakteru działalności spółki, w szczególności wynikające z dokumentu sektorowego.

Główne wskaźniki efektywności środowiskowej:

- 1) Energia tj. całkowite bezpośrednie roczne zużycie energii wyrażone w MWh, w przeliczeniu na skalę realizowanych usług

$$Ef_{Energia} = \frac{A}{B}$$

gdzie:

A – roczne zużycie energii tj. energii elektrycznej, oleju napędowego, benzyny, gazu LPG, oleju opałowego lekkiego, wyrażone w MWh (do przeliczenia wartości przyjęto następujące wskaźniki literaturowe tj. ON – 43,33MJ/kg, benzyna – 44,8 MJ/kg, Olej opałowy lekki – 43,33 MJ/kg, LPG – 47,31 MJ/kg)¹

B – skala realizowanych usług tj. wielkość przychodów spółki z działalności operacyjnej [tyś. zł].

Uwaga:

- **Całkowite zużycie energii odnawialnej, odpowiadające całkowitej rocznej ilości energii wytworzonej z odnawialnych źródeł energii, zużytej przez organizację** – organizacja nie dysponuje danymi potwierdzającymi w jakim procencie zakupiona od spółek energetycznych energia została wytworzona ze źródeł odnawialnych i konwencjonalnych, tym samym nie jest możliwym zaraportowanie ww. informacji w niniejszej deklaracji środowiskowej.

- **Całkowita produkcja energii odnawialnej, odpowiadająca całkowitej rocznej ilości energii wytworzonej przez organizację z odnawialnych źródeł energii** – organizacja nie wytwarza energii ze źródeł odnawialnych, tym samym nie jest możliwym zaraportowanie ww. informacji w niniejszej deklaracji środowiskowej.

- 2) Zużycie wody tj. całkowite roczne zużycie wody, wyrażone w m3, w przeliczeniu na skalę realizowanych usług

$$Ef_{Woda} = \frac{A}{B}$$

gdzie:

A – całkowite roczne zużycie wody wyrażone w m³

B – skala realizowanych usług tj. wielkość przychodów spółki z działalności operacyjnej [tyś. zł]

¹ Współczynniki emisji przyjęto na podstawie danych opublikowanych przez KOBiZE w „Wartościach opałowych i wskaźnikach emisji CO₂” Wartości opałowe (WO) i wskaźniki emisji CO₂ (WE) w roku 2007 do raportowania w ramach Wspólnotowego Systemu Handlu Uprawnieniami do Emisji za rok 2010.

3) Efektywne wykorzystanie surowców w procesie świadczenia usług wyrażone w Mg, w przeliczeniu na skalę realizowanych usług

$$Ef_{Surowców} = \frac{A}{B}$$

gdzie:

A – roczne zużycie surowców - soli drogowej w procesie świadczenia usług (zimowe utrzymanie dróg) wyrażone w Mg

B – skala realizowanych usług tj. wielkość przychodów spółki z działalności operacyjnej [tyś. zł]

4) Emisja do powietrza

- Emisja do powietrza gazów cieplarnianych tj. całkowita roczna emisja gazów cieplarnianych (wyrażona jako ekwiwalent dwutlenku węgla), wyrażona w Mg, w przeliczeniu na skalę realizowanych usług

$$Ef_{Emisje} = \frac{A}{B}$$

gdzie:

A – całkowita roczna emisja gazów cieplarnianych (obliczona na podstawie zużycia oleju napędowego, benzyny, gazu LPG gazu propan butan, oleju opałowego lekkiego, gazu CNG, fluorowanych gazów cieplarnianych w przeliczeniu na ekwiwalent CO₂), wyrażona w Mg. Współczynniki emisji przyjęto na podstawie danych opublikowanych przez KOBiZE w „Wartościach opałowych i wskaźnikach emisji CO₂” i wynoszą one: olej napędowy – 73,33 kg/GJ, benzyna 68,61 kg/GJ, LPG – 62,44 kg/GJ, propan butan – 62,44 kg/GJ, olej opałowy lekki – 73,33 kg/GJ, CNG-55,82kg/GJ. Współczynnik emisji fluorowanych gazów cieplarnianych obliczono przy pomocy kalkulatora³ on-line.

B – skala realizowanych usług tj. wielkość przychodów spółki z działalności operacyjnej [tyś. zł]

- Całkowita roczna emisja gazów do powietrza:

$$Ef_{Emisje} = \frac{A}{B}$$

gdzie:

A – całkowita roczna emisja gazów odprowadzonych do atmosfery (suma emisji, w tym CO₂, NO₂, SO₂, pyłu PM₁₀, PM 2.5, pyłu zawieszonego całkowitego TSP), wyrażona w Mg. Wartości wskaźnika obliczono na podstawie wskaźników emisyjnych literaturowych lub opublikowanych przez KOBiZE⁴ dla poszczególnych źródeł emisji związanych z eksploatacją

² Współczynniki emisji przyjęto na podstawie danych opublikowanych przez KOBiZE w „Wartościach opałowych i wskaźnikach emisji CO₂” Wartości opałowe (WO) i wskaźniki emisji CO₂ (WE) w roku 2007 do raportowania w ramach Wspólnotowego Systemu Handlu Uprawnieniami do Emisji za rok 2010.

³ <https://pl.kaeser.com/serwis/wiedza/obliczenia-techniczne/f-gaz/>

⁴ Współczynniki emisji przyjęto na podstawie danych opublikowanych przez KOBiZE w „Wartościach opałowych i wskaźnikach emisji CO₂” Wartości opałowe (WO) i wskaźniki emisji CO₂ (WE) w roku 2007 do raportowania w ramach Wspólnotowego Systemu Handlu Uprawnieniami do Emisji za rok 2010.

pojazdów np. benzyna, ON itp., procesów spawalniczych, emisje z procesów przetwarzania odpadów na instalacjach np. kompostowanie, stacji paliw itp.

B – skala realizowanych usług tj. wielkość przychodów spółki z działalności operacyjnej [tyś. zł]

- 5) Wytwarzane odpady niebezpieczne tj. całkowita roczna ilość wytwarzanych odpadów niebezpiecznych, w przeliczeniu na skalę realizowanych usług

$$Ef_{Odp.Nieb} = \frac{A}{B}$$

gdzie:

A – całkowita roczna ilość wytwarzanych odpadów niebezpiecznych, wyrażona w Mg

B – skala realizowanych usług tj. wielkość przychodów spółki z działalności operacyjnej [tyś. zł]

- 6) Wytwarzane odpady inne niż niebezpieczne tj. całkowita roczna ilość wytwarzanych odpadów innych niż niebezpieczne wyrażona w Mg, w przeliczeniu na skalę realizowanych usług

$$Ef_{Odpady.inne} = \frac{A}{B}$$

gdzie:

A – całkowita roczna ilość wytwarzanych odpadów innych niż niebezpieczne, wyrażona w Mg

B – skala realizowanych usług tj. wielkość przychodów spółki z działalności operacyjnej [tyś. zł]

- 7) Różnorodność biologiczna tj. całkowita powierzchnia użytkowanego terenu, wyrażona w m² w przeliczeniu na skalę realizowanych usług

$$Ef_{Różóżn.Biol.} = \frac{A}{B}$$

gdzie:

A – całkowita powierzchnia użytkowa wyrażona w m²

B – skala realizowanych usług tj. wielkość przychodów spółki z działalności operacyjnej [tyś. zł]

- 8) Różnorodność biologiczna tj. powierzchnia utwardzona terenu, wyrażona w m², w przeliczeniu na skalę realizowanych usług

$$Ef_{Różóżn.Biol.} = \frac{A}{B}$$

gdzie:

A – powierzchnia utwardzona wyrażona w m²

B – skala realizowanych usług tj. wielkość przychodów spółki z działalności operacyjnej [tyś. zł]

9) Różnorodność biologiczna tj. powierzchnia terenów czynnych biologicznie, wyrażona w m², w przeliczeniu na skalę realizowanych usług

$$Ef_{Różn.Biol.} = \frac{A}{B}$$

gdzie:

A – powierzchnia terenów czynnie biologicznych wyrażona w m²

B – skala realizowanych usług tj. wielkość przychodów spółki z działalności operacyjnej [tyś. zł]

Numery działek i powierzchnia terenu wykorzystywana w działalności przez PTS ALBA Sp. z o.o. w poszczególnych lokalizacjach:

- **Siedziba spółki:** 41-503 Chorzów ul. Bytkowska 15; powierzchnia: 27.829 m², w tym tereny utwardzone: 24.629 m², tereny czynne biologicznie: 3.200 m². Nr działek: 1095/72, 1092/74, 1192/74, 1089/76, 1088/76, 1084/78, 1085/78, 1196/76, 1200/78, 1081/82, 1080/82, 1203/82, 1076/84, 1077/85, 1207/84, 1072/85, 1071/85, 1070/85, 1210/85, 1066/86, 1067/86, 1214/86, 1739/88, 1062/87, 1218/87, 1738/88, 1059/88. Forma prawna: dzierżawa wieczysta. Własność Gminy Chorzów.
- **Instalacja Komunalna Zakład Przetwarzania Odpadów ALBA w Chorzowie:** 41-503 Chorzów ul. Brzezińska; powierzchnia: 90.366 m², w tym tereny utwardzone: 39.299 m², tereny czynne biologicznie: 51.067 m². Działki nr: 400/25, 410/25, 413/25, 168/31, 169/31, 430/25 (własność ALBA), działka 429/25 (dzierżawa), działki o numerach 59/1, 389/32, 208/1, 209/1, 56/3, 55/3, 129/9 (służebność).

Uwaga:

Ze względu na charakter organizacji i obowiązujące przepisy prawne w zakresie ochrony środowiska wskaźniki:

- Nr 4: „Wytwarzane odpady niebezpieczne tj. całkowita roczna ilość wytwarzanych odpadów niebezpiecznych, w przeliczeniu na skalę realizowanych usług”
- Nr 5: „Wytwarzane odpady inne niż niebezpieczne tj. całkowita roczna ilość wytwarzanych odpadów innych niż niebezpieczne wyrażona w Mg, w przeliczeniu na skalę realizowanych usług”.

Ujmowane są w dwóch płaszczyznach jako:

- Odpady wytwarzane poza instalacjami tj. odpady wytworzone w związku z „normalną” działalnością spółki,
- Odpady wytwarzane na instalacjach przerobu odpadów firmy PTS ALBA Sp. z o.o. (sortownia zmieszanych odpadów komunalnych, sortownia odpadów budowlanych i przemysłowych, instalacja produkcji paliwa alternatywnego)

Ustalone wskaźniki efektywności środowiskowej stanowią podstawę do sporządzania sprawozdawczości odnoszącej się do rzeczywistego wpływu działalności PTS ALBA Sp. z o.o. na środowisko naturalne.

Dane liczbowe odnoszące się do powyższych wskaźników za lata 2020 - 2023 zostały zaprezentowane w poniższych tabelach.

Rozporządzeniowe wskaźniki efektywności środowiskowej	Jednostka	Okres sprawozdawczy					
		2020	2021	2022	2023		
		Obliczona wartość			Parametr Wskaźnika		Obliczona wartość
					A	B	
Efektywność energetyczna	MWh	0,102178	0,09308	0,09312	13903,87	160702,16	0,086520
Emisja do powietrza gazów cieplarnianych	Mg	0,019258	0,017338	0,018017	2721,08		0,016932
Emisja całkowita do powietrza gazów i pyłów		0,019962	0,017915	0,018531	2808,69		0,017478
Zużycie wody	m ³	0,239770	0,265556	0,187323	7471,50		0,046493
Różnorodność biologiczna – pow. całkowita	m ²	0,980668	0,866376	0,800642	118194,60		0,735489
Różnorodność biologiczna – pow. utwardzona		0,543833	0,468616	0,433042	63927,80		0,397803
Różnorodność biologiczna – pow. czynna biologicznie		0,436835	0,39776	0,367599	54266,80		0,337686
Efektywność surowcowa (zużycie soli drogowej)	Mg	0,012658	0,004283	0,008472	1547,86		0,009632

Odpady niebezpieczne wytwarzane poza instalacjami							
Rozporządzeniowe wskaźniki efektywności środowiskowej	Jednostka	Okres sprawozdawczy					
		2020	2021	2022	2023		
		Obliczona wartość			Parametr wskaźnika		Obliczona wartość
					A	B	
Odpady <u>niebezpieczne</u> wytworzone poza instalacjami, w ujęciu zbiorczym:	Mg	0,000006	0,000004	0,000003	0,2150	160 702,16	0,000001
Odpady niebezpieczne wytworzone poza instalacjami - [13 02 05*]		0,000003	0,000001	0,000001	0		0
Odpady niebezpieczne wytworzone poza instalacjami - [15 02 02*]		0,000003	0,000002	0,000002	0,1430		0,000001
Odpady niebezpieczne wytworzone poza instalacjami - [16 02 13*]		0,0000001	0,0000003	0,0000002	0,0720		0,0000004
Odpady niebezpieczne wytworzone poza instalacjami - [16 06 01*]		0	0	0,0000001	0		0

Odpady inne niż niebezpieczne wytwarzane poza instalacjami							
Rozporządzeniowe wskaźniki efektywności środowiskowej	Jednostka	Okres sprawozdawczy					
		2020	2021	2022	2023		Obliczona wartość
		Obliczona wartość			Parametr Wskaźnika		
		A	B				
Odpady <u>inne niż niebezpieczne</u> wytworzone poza instalacjami, w ujęciu zbiorczym:		0,000781	0,000573	0,000298	39,0150		0,000243
Odpady inne niż niebezpieczne wytworzone poza instalacjami - [07 02 13]		0,000004	0	0	0		0
Odpady inne niż niebezpieczne wytworzone poza instalacjami - [07 02 99]		0,000002	0	0	0		0
Odpady inne niż niebezpieczne wytworzone poza instalacjami - [15 01 01]		0,000006	0,000005	0,000007	0,9200		0,000006
Odpady inne niż niebezpieczne wytworzone poza instalacjami - [15 01 02]		0	0	0,000007	5,5600		0,000035
Odpady inne niż niebezpieczne wytworzone poza instalacjami - [15 01 04]	Mg	0,000109	0	0	0	160 702,16	0
Odpady inne niż niebezpieczne wytworzone poza instalacjami - [15 01 05]		0,000003	0	0	0		0
Odpady inne niż niebezpieczne wytworzone poza instalacjami - [15 02 03]		0,000020	0	0,0000001	0,0610		0,0000004
Odpady inne niż niebezpieczne wytworzone poza instalacjami - [16 01 03]		0,000040	0,000099	0,000065	7,4400		0,000046
Odpady inne niż niebezpieczne wytworzone poza instalacjami - [16 01 15]		0,000001	0	0	0		0
Odpady inne niż niebezpieczne wytworzone poza instalacjami - [16 02 14]		0,000003	0,0000002	0,0000012	0,1790		0,0000011
Odpady inne niż niebezpieczne wytworzone poza instalacjami - [16 03 04]		0,000001	0	0	0		0
Odpady inne niż niebezpieczne wytworzone poza instalacjami - [17 01 01]		0,000018	0,000015	0	0		0
Odpady inne niż niebezpieczne wytworzone poza instalacjami - [17 01 02]		0,000075	0	0	0		0
Odpady inne niż niebezpieczne wytworzone poza instalacjami - [17 01 07]	Mg	0	0,000003	0	0	160 702,16	0
Odpady inne niż niebezpieczne wytworzone poza instalacjami - [17 02 03]		0,000025	0,000016	0,000010	0		0
Odpady inne niż niebezpieczne wytworzone poza instalacjami - [17 04 05]		0,000432	0,000435	0,000209	24,8550		0,000155
Odpady inne niż niebezpieczne wytworzone poza instalacjami - [17 04 11]		0,000001	0	0	0		0
Odpady inne niż niebezpieczne wytworzone poza instalacjami - [17 09 04]		0,000042	0	0	0		0

Odpady inne niż niebezpieczne wytworzone na instalacjach przetwarzania odpadów

Rozporządzeniowe wskaźniki efektywności środowiskowej	Jednostka	Okres sprawozdawczy					
		2020	2021	2022	2023		Obliczona wartość
		Obliczona wartość			Parametr Wskaźnika		
					A	B	
Odpady inne niż niebezpieczne wytworzone na instalacjach - w ujęciu zbiorczym:		1,783870	1,555721	1,342660	187573,239		1,167210
Odpady inne niż niebezpieczne wytworzone na instalacjach przerobu odpadów - [15 01 01]		0,036229	0,03258	0,042149	6775,9810		0,042165
Odpady inne niż niebezpieczne wytworzone na instalacjach przerobu odpadów - [15 01 02]		0,032333	0,023659	0,024677	3438,9340		0,021399
Odpady inne niż niebezpieczne wytworzone na instalacjach przerobu odpadów - [15 01 03]		0,023360	0,024321	0,020886	3326,1800		0,020698
Odpady inne niż niebezpieczne wytworzone na instalacjach przerobu odpadów - [15 01 04]		0,011339	0,010551	0,007705	1185,9500		0,007380
Odpady inne niż niebezpieczne wytworzone na instalacjach przerobu odpadów - [15 01 05]		0,000685	0,000732	0,000448	84,6700		0,000527
Odpady inne niż niebezpieczne wytworzone na instalacjach przerobu odpadów - [15 01 06]		0,010201	0,006801	0,005619	607,9600		0,003783
Odpady inne niż niebezpieczne wytworzone na instalacjach przerobu odpadów - [15 01 07]		0,040331	0,043912	0,039381	6109,8460		0,038020
Odpady inne niż niebezpieczne wytworzone na instalacjach przerobu odpadów - [16 01 03]		0,004909	0,004329	0,003646	533,5000		0,003320
Odpady inne niż niebezpieczne wytworzone na instalacjach przerobu odpadów - [16 02 14]		0,000033	0,000016	0,000017	2,3840		0,000015
Odpady inne niż niebezpieczne wytworzone na instalacjach przerobu odpadów - [17 01 01]	Mg	0,001410	0,005871	0,011628	564,3400	160 702,16	0,003512
Odpady inne niż niebezpieczne wytworzone na instalacjach przerobu odpadów - [17 01 02]		0,077705	0,249159	0,187251	27893,5080		0,173573
Odpady inne niż niebezpieczne wytworzone na instalacjach przerobu odpadów - [17 01 07]		0,221414	0,024859	0,01394	2334,1800		0,014525
Odpady inne niż niebezpieczne wytworzone na instalacjach przerobu odpadów - [17 04 05]		0	0,002215	0,000436	0		0
Odpady inne niż niebezpieczne wytworzone na instalacjach przerobu odpadów - [17 05 04]		0,005116	0,00746	0,000337	0		0
Odpady inne niż niebezpieczne wytworzone na instalacjach przerobu odpadów - [19 05 01]		0,001330	0	0	0		0
Odpady inne niż niebezpieczne wytworzone na instalacjach przerobu odpadów - [19 05 03]		0,146504	0,13438	0,118836	15649,8970		0,097384
Odpady inne niż niebezpieczne wytworzone na instalacjach przerobu odpadów - [19 05 99]		0,124130	0,104394	0,106805	15199,7310		0,094583
Odpady inne niż niebezpieczne wytworzone na instalacjach przerobu odpadów - [19 12 01]		0,000000	0,000075	0	0		0
Odpady inne niż niebezpieczne wytworzone na instalacjach przerobu odpadów - [19 12 02]		0,012475	0,00404	0,004962	793,7120		0,004939
Odpady inne niż niebezpieczne wytworzone na instalacjach przerobu odpadów - [19 12 03]		0,000467	0,00048	0,000453	79,7710		0,000496

Odpady inne niż niebezpieczne wytworzone na instalacjach przerobu odpadów - [19 12 09]	0,012611	0,019356	0,010087	1024,8800	0,006378
Odpady inne niż niebezpieczne wytworzone na instalacjach przerobu odpadów - [19 12 10]	0,206019	0,19384	0,168335	15199,7310	0,094583
Odpady inne niż niebezpieczne wytworzone na instalacjach przerobu odpadów - [19 12 12]	0,815266	0,662694	0,575063	86768,0840	0,539931

Odpady niebezpieczne wytworzone na instalacjach przetwarzania odpadów							
Rozporządzeniowe wskaźniki efektywności środowiskowej	Jednostka	Okres sprawozdawczy					
		2020	2021	2022	2023		Obliczona wartość
		Obliczona wartość			Parametr Wskaźnika		
			A	B			
Odpady niebezpieczne wytworzone na instalacji, w ujęciu zbiorczym:	Mg	0	0,000003	0,000002	0,4080	160 702,16	0,000003
Odpady niebezpieczne wytworzone na instalacji - [16 06 01*]		0	0,000003	0,000002	0,4080		0,000003

Dodatkowe wskaźniki efektywności środowiskowej:

PTS ALBA Sp. z o.o. w oparciu o wyznaczone znaczące aspekty środowiskowe opracowała dodatkowe wskaźniki efektywności środowiskowej, które jednocześnie stanowią podstawę do oceny realizacji wyznaczonych w ZSZ i EMAS celów środowiskowych:

1. Wskaźnik Masy Zebranych i Odebranych Odpadów [%]⁵

$$W_{ZO_K} = \frac{M_{ZOB} - M_{ZOP}}{M_{ZOP}} \cdot 100$$

gdzie:

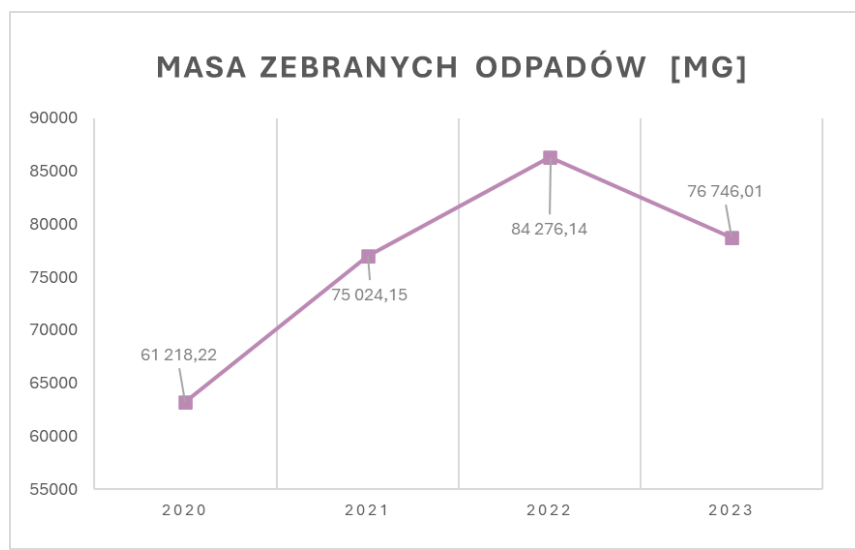
M_{ZOB} – Masa zebranych i odebranych odpadów przez PTS ALBA Sp. z o.o. w roku 2023 [Mg]

M_{ZOP} - Masa zebranych i odebranych odpadów przez PTS ALBA Sp. z o.o. w roku 2022 [Mg]

	2020	2021	2022	2023
Masa zebranych i odebranych odpadów przez PTS ALBA Sp. z o.o.	61218,2233	75024,154	84276,1374	76746,01
Wartość wskaźnika (rok/roku)	-26,036	22,552	12,332	-8,935

⁵ Z uwagi na zakres danych objętych wskaźnikiem (zarówno odpady zebrane jak i odebrane) zmieniono nazwę wskaźnika. Zakres prezentowanych danych nie uległ zmianie.

Poniżej zaprezentowano graficznie wartości przyjęte do ww. wskaźnika w latach 2020-2023 r.:



◀ **Wykres nr 1:**

Sumaryczna masa zebranych i odebranych odpadów (niebezpiecznych i innych niż niebezpieczne) przez PTS ALBA Sp. z o.o. w latach 2020-2023.

2. Wskaźnik Odzysku Odpadów Przyjętych na Własne Instalacje Przerobu Odpadów [%]⁶

$$W_{RO} = \frac{M_{PO}}{M_{ZOB}} \cdot 100$$

gdzie:

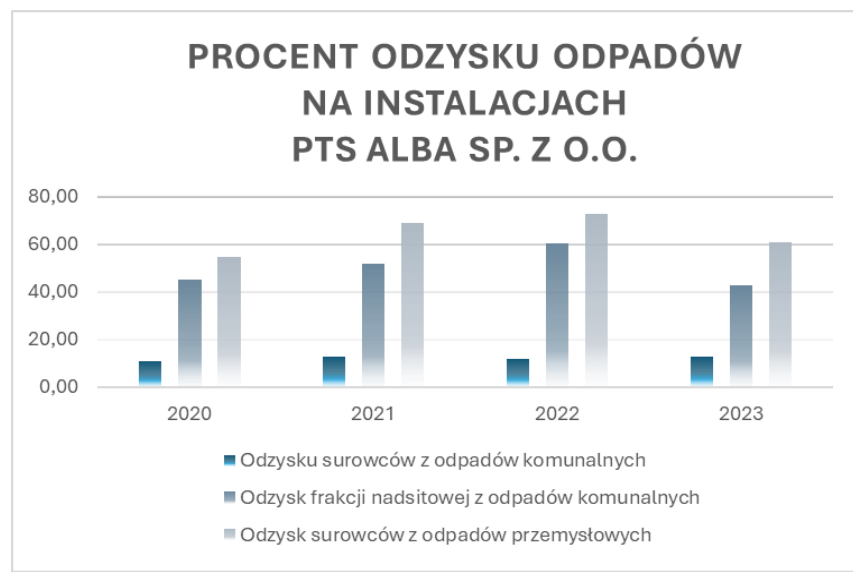
M_{PO} – Masa odpadów poddanych procesom odzysku we własnych instalacjach, w poszczególnych latach [Mg]

M_{ZOB} – Łączna masa odpadów kierowanych na własne instalacje, w poszczególnych latach [Mg]

Odzysk surowców z odpadów komunalnych:	2020	2021	2022	2023
Masa odpadów poddanych procesom odzysku – surowce [Mg]	9 236	11 024	10 164	10 523
Masa odpadów kierowanych na sortownie odpadów komunalnych [Mg]	84 574	86 100	86 907	83 952
Wartość wskaźnika w poszczególnych latach [%]	10,92	12,80	11,70	12,53
Odzysk frakcji nadsitowej z odpadów komunalnych:	2020	2021	2022	2023
Masa odpadów poddanych procesom odzysku- frakcja nadsitowa wyodrębniona do produkcji paliwa alternatywnego [Mg]	13 139	14 573	17 252	12 220
Masa odpadów wytworzonych po mechanicznej obróbce na sortowni [Mg]	29 115	28 163	28 596	28 642
Wartość wskaźnika w poszczególnych latach [%]	45,13	51,75	60,33	42,66
Odzysk surowców z odpadów przemysłowych	2020	2021	2022	2023
Masa odpadów poddanych procesom odzysku – surowce [Mg]	3 361	3 568	4 433	4 987
Masa odpadów kierowanych na sortownie odpadów przemysłowych [Mg]	6 139	5 193	6 106	8 183
Wartość wskaźnika w poszczególnych latach [%]	54,75	68,71	72,60	60,94

⁶ Z uwagi na zakres danych objętych wskaźnikiem (odpady przyjęte na instalacje) zmieniono nazwę wskaźnika. Zakres prezentowanych danych nie uległ zmianie.

Wartości powyższych wskaźników mogą być zmienne w poszczególnych latach, gdyż są one wynikiem paramterów wejściowych strumienia odpadów kierowanych na instalacje przerobu odpadów. Na strumień odpadów (ilość surowców/materiałów w 1t odpadów) nie ma wpływu PTS ALBA Sp. z o.o.



◀ **Wykres nr 2:**

Procent odpadów poddanych procesom odzysku na instalacjach przetwarzania odpadów firmy PTS ALBA Sp. z o.o. w latach 2020-2023.

3. Wskaźnik Masy Wytworzonego Kompostu ze Strumienia Odpadów Komunalnych [%] *)

$$W_{KO_K} = \frac{M_{KOB} - M_{KOP}}{M_{KOP}} \cdot 100$$

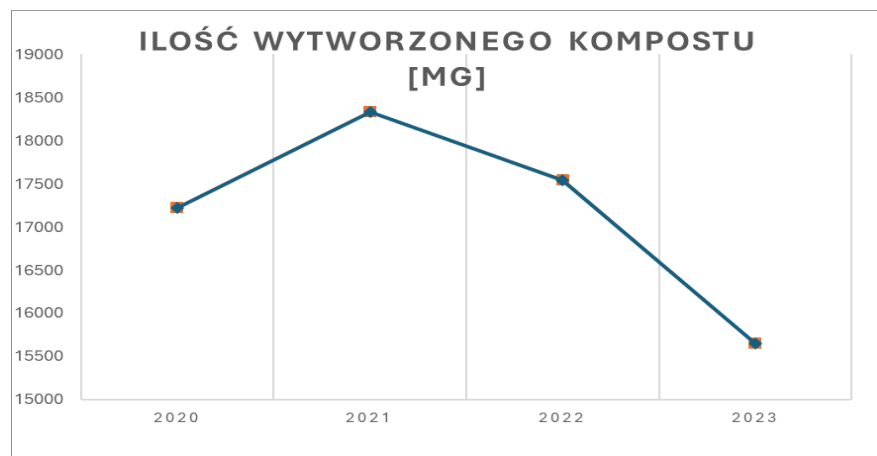
gdzie:

M_{KOB} – Masa wytworzonego kompostu w Instalacji Komunalnej ZPO ALBA w roku bieżącym [Mg]

M_{KOP} - Masa wytworzonego kompostu w Instalacji Komunalnej ZPO ALBA w roku poprzednim [Mg]

	2020	2021	2022	2023
Masa wytworzonego kompostu w ZPO ALBA" [Mg]	17223,2	18333,651	17543,2	15649,897
Wartość wskaźnika (rok/roku) [%]	12,329	6,447	-4,311	-10,792

* Zgodnie z klasyfikacją odpadów wytworzony kompost klasyfikowany jest pod kodem 19 05 03 Kompost nieodpowiadający wymaganiom (nie nadający się do wykorzystania).



◀ **Wykres nr 3:**

Masa wytworzonego kompostu ze strumienia odpadów komunalnych w latach 2020-2023.

Spadek masy wytworzonego kompostu jest wartością pożądaną.

4. Wskaźniki dotyczące pojazdów niskoemisyjnych

W związku z rekomendacją z walidacji XII wydania Deklaracji Środowiskowej prezentujemy wskaźniki efektywności środowiskowej, dotyczące obszaru pojazdów niskoemisyjnych, zdefiniowane w Decyzji Komisji (UE) 2020/519 z dnia 3 kwietnia 2020 r. w sprawie sektorowego dokumentu referencyjnego dotyczącego najlepszych praktyk zarządzania środowiskowego, sektorowych wskaźników efektywności środowiskowej oraz kryteriów doskonałości dla sektora gospodarki odpadami na podstawie rozporządzenia (WE) nr 1221/2009 w sprawie dobrowolnego udziału organizacji w systemie ekozarządzania i audytu we Wspólnocie (EMAS). Wskaźniki te zastępują dotychczasowy wskaźnik modernizacji ciężarowego taboru samochodowego.

Pkt 3.2.14 (w roku 2023)

- (i42) Średnie zużycie paliwa przez pojazdy do zbierania odpadów – 49,06 l/100km
- (i43) Udział pojazdów EURO 6 w całkowitej flocie pojazdów do zbierania odpadów – 68%
- (i44) Udział hybrydowych, elektrycznych oraz zasilanych gazem ziemnym lub biogazem pojazdów do zbierania odpadów – 12%

5. Wskaźnik prowadzonych akcji edukacyjnych tj. odbiorcy akcji ekologiczno-edukacyjnych [szt]⁷

$$W_{EE} = \frac{O_{EEB} - O_{EEP}}{O_{EEP}} \cdot 100$$

gdzie:

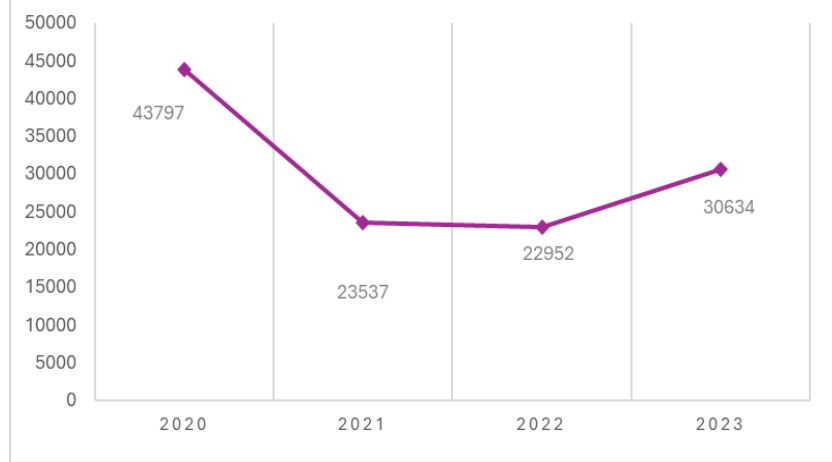
O_{EEB} – Ilość osób uczestniczących w organizowanych przez PTS ALBA Sp. z o.o. akcjach ekologiczno-edukacyjnych w roku 2023,

O_{EEP} - Ilość osób uczestniczących w organizowanych przez PTS ALBA Sp. z o.o. akcjach ekologiczno-edukacyjnych w roku 2022.

	2020	2021	2022	2023
Ilość osób uczestniczących w akcjach ekologiczno-edukacyjnych	43797	23537	22952	30634
Wartość wskaźnika (rok/roku)	-62,336	-46,259	-2,485	33,47

⁷ Wskaźnik bazuje na praktyce zarządzania środowiskowego nr 3.2.5 wskazanej w Decyzji Komisji (UE) 2020/519 z dnia 03.04.2020 r. w sprawie sektorowego dokumentu referencyjnego dotyczącego sektora gospodarki odpadami (DECYZJA KOMISJI (UE) 2020/519 z dnia 3 kwietnia 2020 r. w sprawie sektorowego dokumentu referencyjnego dotyczącego najlepszych praktyk zarządzania środowiskowego, sektorowych wskaźników efektywności środowiskowej oraz kryteriów doskonałości dla sektora gospodarki odpadami na podstawie rozporządzenia (WE) nr 1221/2009 w sprawie dobrowolnego udziału organizacji w systemie ekozarządzania i audytu we Wspólnocie (EMAS) (dalej – Decyzja). W związku z prowadzeniem działań podnoszących świadomość bezpośrednio przez Spółkę różnymi kanałami tj. media społecznościowe, marketing bezpośredni (akcje edukacyjne w placówkach oświatowych), zaangażowanie społeczności (sprzątanie lasów, organizacja eventów) nie ma możliwości prezentacji wskaźnika dokładnie wg wytycznych Decyzji (brak możliwości ustalenia budżetu/wydatków przeznaczonych na podnoszenie świadomości).

ILOŚĆ OSÓB UCZESTNICZĄCYCH W AKCJACH EDUKACYJNYCH [SZT]



◀ Wykres nr 5:

Policzalna ilość osób uczestniczących w akcjach edukacyjno-ekologicznych organizowanych/ współorganizowanych przez PTS ALBA Sp. z o.o. w latach 2020-2023.

Spadek wyniku z brak możliwości policzenia uczestników akcji w mediach.

Zgodność z wymaganiami prawnymi i innymi

Zgodnie ze zobowiązaniem dotyczącym zgodności z wymaganiami prawnymi i innymi, wyrażonym w Polityce Środowiskowej, cyklicznie - zawsze przed corocznym Przeglądem Zarządzania, wykonywany jest przegląd środowiskowy, którego celem jest:

- ocena zgodności prowadzonych działań z wymaganiami prawnymi i innymi uregulowaniami dotyczącymi środowiska, w tym w odniesieniu do konkluzji dotyczących najlepszych dostępnych technik (BAT) w odniesieniu do przetwarzania odpadów zgodnie z Dyrektywą Parlamentu Europejskiego i Rady 2010/75/UE
- identyfikacja i ocena aspektów środowiskowych związanych z działalnością i usługami świadczonymi przez PTS ALBA Sp. z o.o.

W trakcie ostatniego Przeglądu Zarządzania zweryfikowano wszystkie wymagania prawne i inne, do których PTS ALBA Sp. z o.o. się zobowiązała i odnoszące się do wyznaczonych aspektów środowiskowych.

Ocena zgodności z wymaganiami prawnymi i innymi zrealizowana została na dwóch płaszczyznach:

- w ramach oceny wyznaczonych aspektów środowiskowych wykonywana została analiza i ocena wymagań prawnych i innych, które dotyczą aspektów środowiskowych, w tym wymagania prawa krajowego i lokalnego, decyzje i pozwolenia środowiskowe, umowy z Klientami i Kontrahentami, skargi stron zainteresowanych, decyzje pokontrolne. Wynikiem wykonanej oceny są zapisy w Tabeli Oceny Zgodności.
- w ramach wymagań ZSZ organizacja bieżąco monitoruje wymagania prawne i inne, które dotyczą działalności firmy.

Kluczowe wymagania prawne, które dotyczą działalności spółki to:

- Rozporządzenie Parlamentu Europejskiego i Rady (WE) nr 1221/2009 z dnia 25 listopada 2009 r. w sprawie dobrowolnego udziału organizacji w systemie ekozarządzania i audytu we Wspólnocie, z uwzględnieniem Rozporządzenia Komisji (UE) 2017/1505 z dnia 28.08.2017 r. zmieniające załączniki I, II, III oraz Rozporządzenia Komisji (UE) 2018/2026 z dnia 19 grudnia 2018 r. zmieniającego załącznik IV,

- Decyzja wykonawcza Komisji Europejskiej z dnia 10.08.2018 r. nr 2018/1147 ustanawiająca konkluzje dotyczące najlepszych dostępnych technik (BAT) w odniesieniu do przetwarzania odpadów zgodnie z Dyrektywą Parlamentu Europejskiego i Rady 2010/75/UE,
- Ustawa prawo ochrony środowiska,
- Ustawa o odpadach,
- Ustawa prawo wodne,
- Ustawa o utrzymaniu czystości i porządku w gminach,
- Ustawa o krajowym systemie ek zarządzania i audytu (EMAS),
- Ustawa o efektywności energetycznej,
- Ustawa o przewozie towarów niebezpiecznych,
- Ustawa o substancjach i preparatach chemicznych,
- Ustawa o systemie zarządzania emisjami gazów cieplarnianych i innych substancji,
- Ustawa o gospodarce opakowaniami i odpadami opakowaniowymi,
- Ustawa prawo zamówień publicznych,
- Rozporządzenie Ministra Środowiska w sprawie rodzajów instalacji mogących powodować znaczne zanieczyszczenie poszczególnych elementów przyrodniczych albo środowiska jako całości.
- Rozporządzenie Ministra Środowiska w sprawie rodzajów instalacji, których eksploatacja wymaga zgłoszenia,
- Rozporządzenie Ministra Środowiska w sprawie przypadków, w których wprowadzanie gazów lub pyłów do powietrza z instalacji nie wymaga pozwolenia.

Zgodnie z obowiązującymi wymaganiami prawnymi organizacja posiada wszelkie wymagane pozwolenia i decyzje środowiskowe. Na dzień sporządzania niniejszej deklaracji środowiskowej na rzecz PTS ALBA Sp. z o.o. zostały wydane następujące decyzje środowiskowe:

- Zezwolenie na prowadzenie działalności w zakresie zbierania odpadów z dn. 12.11.2014 r. wydane przez Prezydenta Miasta Chorzów – numer 23/2014 (do: 30.11.2024) wraz ze zmianą z dnia 18-04-2024 wydaną przez Marszałek Woj. Śląskiego nr 1492/OE/2024;
- Zezwolenie na transport ubocznych produktów pochodzenia zwierzęcego - materiał kategorii 1 z dn. 12.02.2008 r. wydane przez Powiatowego Lekarza Weterynarii w Katowicach – znak: 24/2008 (do: nie dotyczy);
- Pozwolenie zintegrowane z dn. 14.03.2016 r. wydane przez Marszałka Województwa Śląskiego – numer 473/OS/2016 z późniejszymi zmianami (do: nie dotyczy);
- Pozwolenie Wodnoprawne na przebudowę urządzenia wodnego oraz usługę wodną polegającą na odprowadzaniu do urządzenia wodnego wód opadowych lub roztopowych pochodzących z terenu Zakładu Przetwarzania Odpadów w rejonie ul. Brzezińskiej w Chorzowie. Decyzja znak GL.RUZ.4210.210.2023.8.AK wydana dnia 10.04.2024 r. przez Dyrektora RZGW w Gliwicach (do 10.04.2054 r.);
- Pozwolenie wodnoprawne na szczególne korzystanie z wód obejmujące wprowadzanie do urządzeń kanalizacyjnych Chorzowsko-Świętochłowickiego Przedsiębiorstwa Wodociągów i Kanalizacji Sp. z o.o. ścieków przemysłowych zawierających substancje szczególnie szkodliwe dla środowiska wodnego pochodzących z terenu przy ul. Bytkowskiej 15 w Chorzowie z dn. 11.08.2020 r. wydane przez Dyrektora Zarządu Zlewni w Katowicach – znak GL.ZUZ.2.4210.92.2020.ML/RKW-2020-5893 (do: 11.08.2024);
- Pozwolenie na wytwarzanie odpadów powstałych w wyniku eksploatacji instalacji do sortowania surowców wtórnych oraz odpadów przemysłowych i budowlanych z dn. 30.11.2015 r. wydane przez Prezydenta Miasta Chorzów - numer 3/2015 (do: 30.11.2025), zmienione decyzją nr 2/2022 z dnia

3.10.2022 r. Prezydenta Miasta Chorzowa;

- Decyzja nr G-1494/23 Ministra Rolnictwa i Rozwoju Wsi z dnia 4.12.2023 r. znak DHR.pn.8101.150.2023 (z późn. zm.) pozwalająca na wprowadzanie do obrotu organicznego środka poprawiającego właściwości gleby pn. AP-3 (do: nie dotyczy).

Niezależnie od posiadanych decyzji środowiskowych firma PTS ALBA Sp. z o.o.

- Uzyskała wpisy w RDR (Rejestrze Działalności Regulowanej) w zakresie odbierania odpadów komunalnych z terenów poszczególnych gmin,
- Dokonała zgłoszenia instalacji powodujących emisję w KOBIZE (Krajowy Ośrodek Bilansowania i Zarządzania Emisjami).
- Została wpisana do Bazy danych o produktach i opakowaniach oraz o gospodarce odpadami zgodnie z art. 50 ust.1, w związku z art. 54 ust. 2 ustawy z dnia 14 grudnia 2012 o odpadach (Dz. U. 2018 r. poz. 21). Nadany został numer rejestrowy 000003436.
- Wykonała i skierowała do Marszałka Województwa Śląskiego analizy konkluzji BAT, postępowania w toku.

Po przeprowadzeniu analizy i oceny zgodności z ww. wymaganiami stwierdza się, że PTS ALBA Sp. z o.o. spełnia wszystkie obowiązujące ją wymagania formalno-prawne i inne, dotyczące Systemu Prawnego Ochrony Środowiska. W odniesieniu do sektorowego dokumentu referencyjnego dotyczącego sektora gospodarki odpadami (DECYZJA KOMISJI (UE) 2020/519 z dnia 3 kwietnia 2020 r. w sprawie sektorowego dokumentu referencyjnego dotyczącego najlepszych praktyk zarządzania środowiskowego, sektorowych wskaźników efektywności środowiskowej oraz kryteriów doskonałości dla sektora gospodarki odpadami na podstawie rozporządzenia (WE) nr 1221/2009 w sprawie dobrowolnego udziału organizacji w systemie ekozarządzania i audytu we Wspólnocie (EMAS)) przeprowadzono analizę pod kątem jego zastosowania w organizacji w trakcie prowadzonego przeglądu środowiskowego i wprowadzono zapisy uwzględniające ww. dokument w niniejszej Deklaracji.

Podsumowanie

PTS ALBA Sp. z o.o. jest otwarta na dialog społeczny, w szczególności w sprawach dotyczących oddziaływania prowadzonych przez nią procesów na środowisko. Wszelkie informacje mogące posłużyć doskonaleniu funkcjonującego systemu prosimy kierować bezpośrednio do Pełnomocnika ds. ZSZ i EMAS naszej firmy:

PTS ALBA Sp. z o.o.

ul. Bytkowska 15; 41-503 Chorzów

woj. śląskie

Tel.: + 48 - 32- 249-56-80

Fax.: + 48 - 32- 241-42-66

E-mail: sekretariat.pts-alba@alba.com.pl

www.alba.com.pl

Osoba do kontaktu:

Katarzyna Halek – Pełnomocnik ds. ZSZ i EMAS Grupy ALBA

Tel.: +48 32 262 50 28 w. 233

e-mail: katarzyna.halek@alba.com.pl

Niniejsza Zaktualizowana Deklaracja Środowiskowa służy przedstawieniu wszystkim stronom zainteresowanym informacji o oddziaływaniu na środowisko oraz efektach działalności środowiskowej PTS ALBA Sp. z o.o.

Niniejsza deklaracja została opracowana w maju 2024 r. Kolejna aktualizacja zostanie opracowana w maju 2025 r. i po weryfikacji Weryfikatora EMAS upubliczniona na stronie www. organizacji.

PTS ALBA Sp. z o.o.

ul. Bytkowska 15;

41-503 Chorzów

Tel.: + 48 - 32- 249-56-80

Fax.: + 48 - 32- 241-42-66

E-mail: sekretariat.pts-alba@alba.com.pl

www.alba.com.pl

Zakład Przetwarzania Odpadów PTS ALBA Sp. z o.o.

ul. Brzezińska - bez numeru

41-503 Chorzów