



Dwutygodniowa informacja o cenach żywności w Polsce

(w okresie 6–16 stycznia 2020 r.)



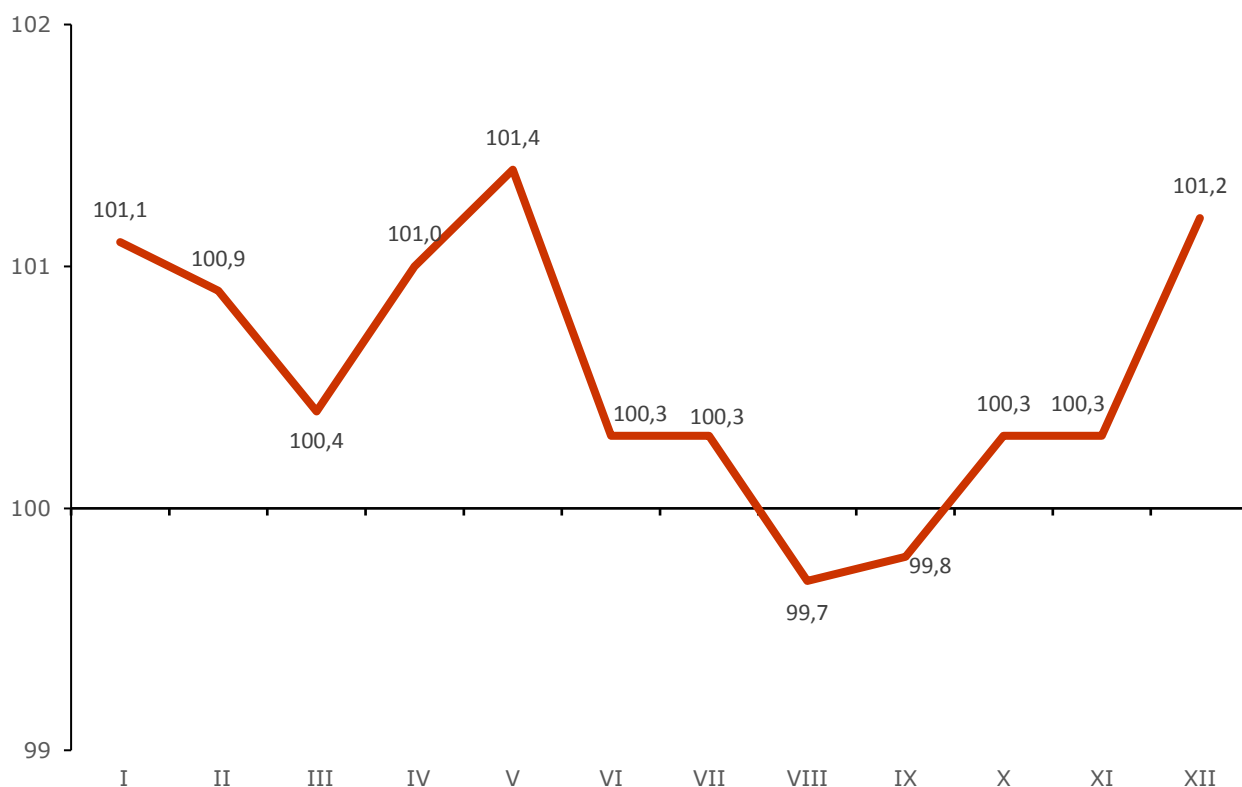
Spis treści

1. INFORMACJA O CENACH NA RYNKU ROLNO-ŻYWNOŚCIOWYM	3
2. RYNEK DROBIU I JAJ	4
2.1. Ocena sytuacji rynkowej	4
2.2. Ceny zakupu (bez VAT) żywca drobiowego według ZSRIR MRiRW	4
2.3. Ceny sprzedaży (bez VAT) produktów drobiowych według ZSRIR MRiRW	5
2.4. Zmiany cen detalicznych według GUS	5
3. RYNEK WIEPRZOWINY	7
3.1. Ocena sytuacji rynkowej	7
3.2. Ceny zakupu (bez VAT) żywca wieprzowego według ZSRIR MRiRW	8
3.3. Ceny sprzedaży (bez VAT) produktów wieprzowych według ZSRIR MRiRW	8
3.4. Zmiany cen detalicznych według GUS	8
4. RYNEK WOŁOWINY	10
4.1. Ocena sytuacji rynkowej	10
4.2. Ceny zakupu (bez VAT) żywca wołowego według ZSRIR MRiRW	11
4.3. Ceny sprzedaży (bez VAT) produktów wołowych według ZSRIR MRiRW	11
4.4. Zmiany cen detalicznych według GUS	11
5. RYNEK PRODUKTÓW MLECZNYCH	13
5.1. Ocena sytuacji rynkowej	13
5.2. Ceny skupu (bez VAT) mleka surowego według GUS	14
5.3. Ceny sprzedaży (bez VAT) produktów mlecznych według ZSRIR MRiRW	14
5.4. Zmiany cen detalicznych według GUS	14
6. RYNEK ZBÓŻ	16
6.1. Ocena sytuacji rynkowej	16
6.2. Ceny zakupu (bez VAT) zbóż według ZSRIR MRiRW	17
6.3. Ceny sprzedaży (bez VAT) mąki w opakowaniach 1 kg w wybranych przedsiębiorstwach prowadzących przemiał ziarna zbóż według ZSRIR MRiRW	17
6.4. Zmiany cen detalicznych według GUS	17
7. RYNEK RZEPAKU	19
7.1. Ocena sytuacji rynkowej	19
7.2. Ceny zakupu (bez VAT) rzepaku według ZSRIR MRiRW	20
7.3. Ceny sprzedaży (bez VAT) oleju rzepakowego w zakładach tłuszczowych według ZSRIR MRiRW	20
7.4. Zmiany cen detalicznych według GUS	20
8. RYNEK WARZYW	22
8.1. Ocena sytuacji rynkowej	22
8.2. Ceny skupu (bez VAT) warzyw według IERiGŻ-PIB	23
8.3. Ceny hurtowe warzyw według ZSRIR MRiRW	23
8.4. Zmiany cen detalicznych według GUS	23
9. RYNEK OWOCÓW	26
9.1. Ocena sytuacji rynkowej	26
9.2. Ceny skupu (bez VAT) owoców według IERiGŻ-PIB	27
9.3. Ceny hurtowe owoców według ZSRIR MRiRW	27
9.4. Zmiany cen detalicznych według GUS	27

1. INFORMACJA O CENACH NA RYNKU ROLNO-ŻYWNOŚCIOWYM

- ✓ **Ceny detaliczne żywności i napojów bezalkoholowych w grudniu 2019 r. były o 1,2% wyższe niż w listopadzie 2019 r. i o 6,9% wyższe niż przed rokiem.** Wzrost cen żywności był w największym stopniu konsekwencją wyższych cen mięsa, zwłaszcza wieprzowego, jak również warzyw i mleka. Jednocześnie odnotowano spadek niektórych cen towarów żywnościowych. W porównaniu z cenami z listopada 2019 r. **najbardziej potaniała** mąka (o 1,8%), tłuszcze roślinne (o 1,4%), masło oraz wody mineralne lub źródlane (po 1,2%), ryż (o 1,1%). Niższe były również ceny kakao i czekolady w proszku (o 0,9%) oraz kawy (o 0,4%).
- ✓ Konsumenci więcej płacili m.in. za mięso: wieprzowe (o 6,8% w relacji miesiąc do miesiąca), drobiowe (o 0,7%) i wołowe (o 0,6%) oraz za wędliny (o 2%). Podrożały również warzywa (o 3,6%) i mleko (o 1,3%).
- ✓ Niewielki wzrost odnotowano także w przypadku pieczywa, jaj, cukru i herbaty (po 0,7%), owoców (o 0,5%), soków owocowych i warzywnych (o 0,4%) oraz makaronów i produktów makaronowych (o 0,1%).

Wskaźniki cen detalicznych żywności i napojów bezalkoholowych w 2019 r. (okres poprzedni = 100)



Źródło: opracowanie Biura Analiz i Strategii KOWR na podstawie danych GUS.

2. RYNEK DROBIU I JAJ

2.1. Ocena sytuacji rynkowej

Zgodnie z prognozą USDA światowa produkcja mięsa kurczego w 2019 r. mogła wynieść 99,6 mln ton i być o 4% większa niż w 2018 r. Na rok 2020 prognozowany jest dalszy jej wzrost, do rekordowego poziomu 103,5 mln ton. Do zwiększenia globalnej produkcji w 2020 r. szczególnie przyczyni się dynamiczny rozwój produkcji drobiarskiej w Chinach, będący konsekwencją dużego ograniczenia produkcji trzody chlewnej z powodu wirusa ASF.

Poziom cen zakupu żywca drobiowego w Polsce uzależniony jest przede wszystkim od wolumenu produkcji oraz możliwości sprzedaży krajowych produktów drobiarskich na rynkach zagranicznych. Ważnym czynnikiem wpływającym na sytuację cenową jest także dynamika zmian w produkcji oraz w eksporcie.

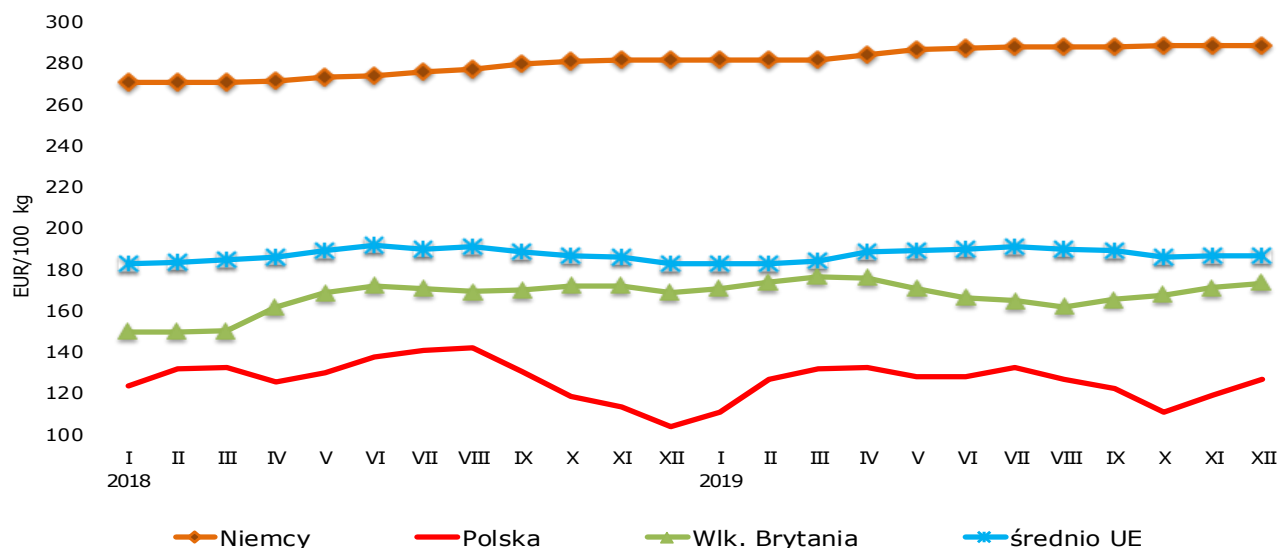
Zgodnie z danymi GUS w Polsce w okresie styczeń-listopad 2019 r. w zakładach przemysłu drobiarskiego zatrudniających 50 i więcej pracowników wyprodukowano łącznie 2 575 tys. ton mięsa drobiowego, o ponad 2% więcej niż przed rokiem.

Jednocześnie w okresie od stycznia do listopada 2019 r. z Polski wyeksportowano 1 623 tys. ton żywca, mięsa, podrobów i przetworów drobiowych (w ekwiwalencie tuszek), o 11% więcej niż w analogicznym okresie 2018 r. Z tej ilości na rynku UE krajowi przedsiębiorcy sprzedali 1 219 tys. ton asortymentu drobiowego, o 7% więcej niż przed rokiem, podczas gdy do krajów pozaunijnych wyeksportowano 403 tys. ton, o 24% więcej. Największy udział w strukturze eksportu drobiu ma mięso świeże i mrożone, którego wolumen sprzedaży stanowi 93% całego sprzedawanego za granicę asortymentu drobiowego.

Ceny tuszek kurcząt brojlerów (65%) produkowanych w Polsce należą do najniższych na rynku UE, ale krajowi eksporterzy muszą się liczyć z silną konkurencją ze strony głównych eksporterów z krajów trzecich, przede wszystkim z rynku brazylijskiego.

Według danych Komisji Europejskiej w grudniu 2019 r., podobnie jak w listopadzie, kurczęta brojlery sprzedawano średnio w UE po 186,55 EUR/100 kg. Był to jednak poziom o 2% wyższy niż przed rokiem. W 2019 r. relacje cen polskiego i unijnego drobiu były nadal bardzo korzystne. W grudniu 2019 r. krajowa cena kurcząt brojlerów przeliczona na walutę unijną wyniosła 126,79 EUR/100 kg i była o blisko 60 EUR niższa od średniej ceny notowanej na jednolitym rynku europejskim, podczas gdy przed rokiem różnica cen wynosiła 79 EUR.

Ceny zbytu tuszek kurcząt brojlerów (z szypkami) w wybranych krajach UE



Źródło: opracowanie Biura Analiz i Strategii KOWR na podstawie danych KE.

Na rynku krajowym w grudniu 2019 r. odwróceniu uległa utrzymująca się od września spadkowa tendencja cen zakupu kurcząt brojlerów. Jednocześnie od stycznia 2020 r. notowany jest spadek cen zakupu indyków, który nastąpił po wykryciu na terenie Polski ognisk grypy ptaków w fermach indyckich na początku 2020 r. Sytuacja ta, w zależności od zasięgu występowania i czasu trwania, może skutkować całkowitym zamknięciem części zagranicznych rynków zbytu przez kraje, które nie uznają regionalizacji, a jednocześnie są znaczącymi, pozaunijnymi odbiorcami tego asortymentu z Polski. Możliwe ograniczenie wolumenu eksportu może spowodować nadwyżkę podaży żywca i mięsa drobiowego na rynku krajowym, co w konsekwencji może mieć znaczny wpływ na sytuację cenową.

2.2. Ceny zakupu (bez VAT) żywca drobiowego według ZSRIR MRiRW

- ✓ Na rynku krajowym w **grudniu 2019 r.**, w odniesieniu do listopada 2019 r. ceny żywca drobiowego nie uległy istotnej zmianie. Za **kurczęta brojlery** dostawcom, tak jak w listopadzie 2019 r., płacono przeciętnie **3,21 zł/kg**, nieznacznie (o 0,5%) więcej niż przed rokiem. Cena **żywca indycego** w grudniu 2019 r. wyniosła średnio **5,84 zł/kg** i była o 0,3% niższa niż w poprzednim miesiącu, ale o ponad 3% wyższa niż przed rokiem.
- ✓ W **drugim tygodniu stycznia 2020 r. (6–12.01.2020 r.)** cena zakupu **kurcząt brojlerów** ukształtowała się na poziomie **3,32 zł/kg**, o 3% wyższym niż przed miesiącem oraz o 5% wyższym niż przed rokiem. **Indyki** kupowano przeciętnie po **5,69 zł/kg**, o 2% taniej niż miesiąc wcześniej, ale o 2% drożej niż w analogicznym tygodniu stycznia 2019 r.

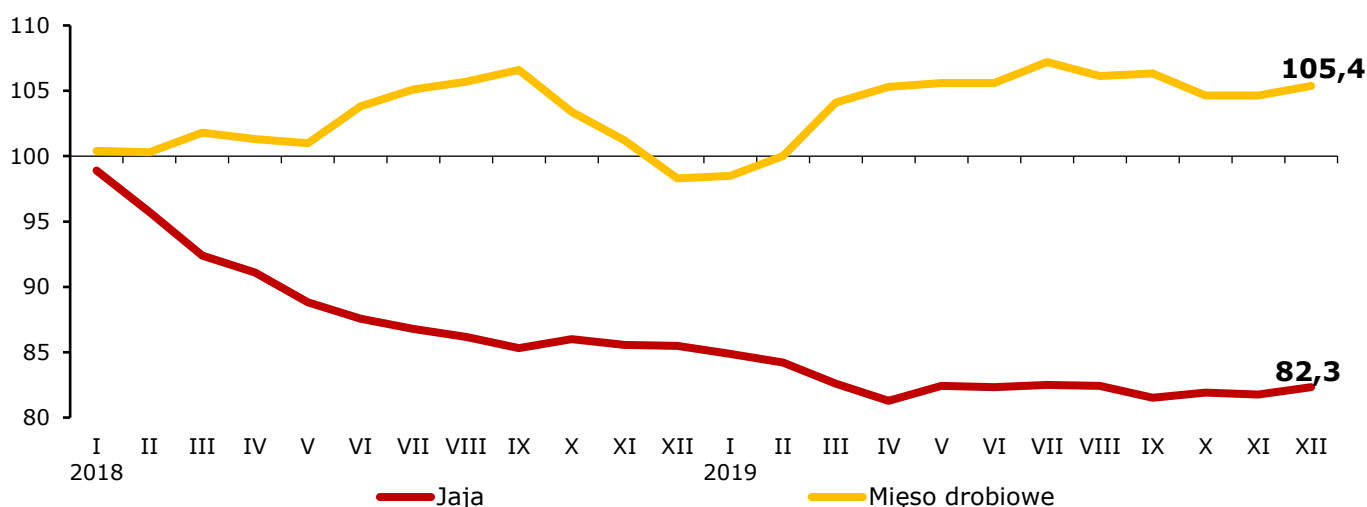
2.3. Ceny sprzedaży (bez VAT) produktów drobiowych według ZSRIR MRiRW

- ✓ W **grudniu 2019 r.** zakłady drobiarskie zbywały **tuszki kurcząt patroszonych z szyjami** średnio po **5,55 zł/kg**, o 9,5% drożej niż w poprzednim miesiącu i o 26% drożej niż w grudniu 2018 r. Cena **tuszek indyków patroszonych**, w porównaniu z notowaniami z listopada 2019 r., wzrosła o 6%, do **10,07 zł/kg** i była o 12% wyższa niż przed rokiem.
- ✓ W **drugim tygodniu stycznia 2020 r. (6–12.01.2020 r.)**, w odniesieniu do notowań sprzed miesiąca, przeważały wzrosty cen monitorowanych elementów drobiowych. Najbardziej podrożały **uda z kurczaka** (o 8%, do **5,73 zł/kg**), **podudzia z kurczaka** (o 4%, do **5,38 zł/kg**) i **nogi z kurczaka** (o 4%, do **6,13 zł/kg**). Potaniały natomiast **tuszki indyków** (o 9%, do **9,18 zł/kg**), **filety z piersi indyka** (o 3%, do **20,16 zł/kg**), **udźce z indyka** (o 2%, do **10,17 zł/kg**) oraz **tuszki kurcząt patroszonych z szyjami** (o 1%, do **5,57 zł/kg**).

2.4. Zmiany cen detalicznych według GUS

- ✓ W grudniu 2019 r. przeciętna cena detaliczna mięsa drobiowego była o 0,7% wyższa niż w listopadzie 2019 r. oraz o 7,1% wyższa niż przed rokiem. W okresie styczeń–grudzień 2019 r. mięso drobiowe podrożało średnio o 2,1% w odniesieniu do 2018 r.
- ✓ Jaja oferowane w detalu w grudniu 2019 r. były o 0,7% droższe niż w listopadzie 2019 r., ale o 3,7% tańsze niż przed rokiem. W okresie dwunastu miesięcy 2019 r. przeciętna cena detaliczna jaj była o 7,6% niższa niż w 2018 r.
- ✓ W grudniu 2019 r. ceny detaliczne produktów drobiowych, monitorowanych przez GUS, były wyższe niż w listopadzie. Za piersi z kurczęcia (filet) konsumenci płacili przeciętnie 15,44 zł/kg, o 2% więcej niż w listopadzie 2019 r., a za piersi z indyka (filet) – 26,87 zł/kg, o 1% więcej. Ceny tych artykułów były również wyższe niż przed rokiem odpowiednio o 3% i o 14%.

Wskaźniki cen detalicznych mięsa drobiowego i jaj (XII 2017 = 100)



Źródło: obliczenia Biura Analiz i Strategii KOWR na podstawie danych GUS.

Cena zakupu (bez VAT) żywca drobiowego według ZSRIR MRiRW

[zł/kg]

Produkt	Cena				Zmiana ceny [w %] w odniesieniu do:		
	grudzień 2019	przed miesiącem	rok wcześniej	2 lata wcześniej	miesiąca	roku	2 lat
Kurczęta brojlery	3,21	3,21	3,19	3,37	0,0	0,5	-4,7
Indyki	5,84	5,86	5,65	4,90	-0,3	3,4	19,2

[zł/kg]

Produkt	Cena					Zmiana ceny [w %] w odniesieniu do:			
	6-12 stycznia 2020	w poprzednim tygodniu	przed miesiącem	rok wcześniej	2 lata wcześniej	tygodnia	miesiąca	roku	2 lat
Kurczęta brojlery	3,32	3,29	3,22	3,17	3,33	1,1	3,1	4,7	-0,1
Indyki	5,69	5,78	5,82	5,58	4,88	-1,5	-2,2	2,0	16,7

Ceny sprzedaży (bez VAT) tuszek i elementów drobiowych według ZSRIR MRiRW

[zł/kg]

Produkt	Cena				Zmiana ceny [w %] w odniesieniu do:		
	grudzień 2019	przed miesiącem	rok wcześniej	2 lata wcześniej	miesiąca	roku	2 lat
Tuszki kurcząt	5,55	5,07	4,42	5,14	9,5	25,6	8,0
Tuszki indyków	10,07	9,51	8,99	9,57	5,9	12,0	5,2
Ćwiartki z kurczaka	3,95	3,80	3,19	3,25	3,9	23,9	21,5
Filety z piersi kurczaka	12,64	12,28	12,88	13,82	2,9	-1,9	-8,6
Nogi z kurczaka	5,67	5,46	5,58	5,18	3,9	1,6	9,3
Podudzia z kurczaka	5,31	5,20	5,03	4,96	2,0	5,4	6,9
Uda z kurczaka	5,56	5,48	5,63	5,52	1,4	-1,3	0,7
Filety z piersi indyka	20,25	20,68	17,79	16,87	-2,1	13,9	20,1
Udźce z indyka	10,43	10,42	9,41	8,85	0,1	10,7	17,8
Podudzia z indyka	5,71	5,68	4,97	4,76	0,5	14,8	19,9

[zł/kg]

Produkt	Cena					Zmiana ceny [w %] w odniesieniu do:			
	6-12 stycznia 2020	w poprzednim tygodniu	przed miesiącem	rok wcześniej	2 lata wcześniej	tygodnia	miesiąca	roku	2 lat
Tuszki kurcząt patroszonych "65%" z szypkami	5,57	5,74	5,63	4,64	5,09	-3,1	-1,1	20,0	9,4
Tuszki indyków patroszonych "73%"	9,18	9,54	10,09	8,91	8,35	-3,8	-9,0	3,0	9,9
Ćwiartki z kurczaka	3,96	4,11	3,94	3,29	3,27	-3,7	0,5	20,3	20,9
Filety z piersi kurczaka	12,65	12,82	12,59	13,22	13,77	-1,3	0,5	-4,3	-8,1
Nogi z kurczaka	6,13	5,42	5,90	5,71	5,35	13,1	3,9	7,3	14,6
Podudzia z kurczaka	5,38	5,37	5,17	5,14	5,11	0,2	4,1	4,7	5,4
Uda z kurczaka	5,73	5,12	5,30	5,05	5,55	11,9	8,0	13,4	3,2
Filety z piersi indyka	20,16	20,40	20,85	17,26	16,13	-1,2	-3,3	16,8	25,0
Udźce z indyka	10,17	10,42	10,34	9,33	8,79	-2,3	-1,6	9,0	15,8
Podudzia z indyka	5,74	5,78	5,68	5,25	4,81	-0,7	1,1	9,3	19,5

Ceny detaliczne produktów drobiowych oraz jaj według danych GUS

[zł]

Produkt	Cena				Zmiana ceny [w %] w odniesieniu do:		
	grudzień 2019	przed miesiącem	rok wcześniej	2 lata wcześniej	miesiąca	roku	2 lat
Piersi z kurczęcia (filet), bez skóry i kości, na wagę (za 1 kg)	15,44	15,12	15,01	15,65	2,1	2,9	-1,3
Piersi z indyka (filet), surowe, bez skóry, na wagę (za 1 kg)	26,87	26,65	23,66	22,77	0,8	13,6	18,0
Jaja kurze świeże (z wyjątkiem małych), chów klatkowy lub ściółkowy (za 1 szt.) ^a	0,65	0,64	0,63	0,75	1,6	3,2	-13,3

a/ - w latach 2017-2018 - jaja świeże (z wyjątkiem małych), fermowe

Źródło: opracowano w Biurze Analiz i Strategii KOWR na podstawie danych GUS i ZSRIR MRiRW.

3. RYNEK WIEPRZOWINY

3.1. Ocena sytuacji rynkowej

Ceny trzody chlewnej są uwarunkowane głównie poziomem produkcji oraz popytem na wieprzowinę. Według danych USDA światowa produkcja wieprzowiny w 2019 r. prawdopodobnie wyniosła 106 mln ton, o 6% mniej niż rok wcześniej. W 2019 r. w Chinach, które są największym światowym producentem (44% udział w światowej produkcji) i konsumentem wieprzowiny, rozprzestrzeniający się wirus ASF przyczynił się do znaczącej redukcji liczebności stada i w efekcie spadku produkcji wieprzowiny w tym kraju. Według USDA w 2019 r. produkcja wieprzowiny w Chinach mogła być o 14% mniejsza niż w 2018 r., a na 2020 r. prognozowany jest dalszy jej spadek o około 25%. W tej sytuacji utrzymuje się wzmożony popyt na wieprzowinę ze strony Chin, który wywiera presję na poziom cen wieprzowiny na rynku globalnym.

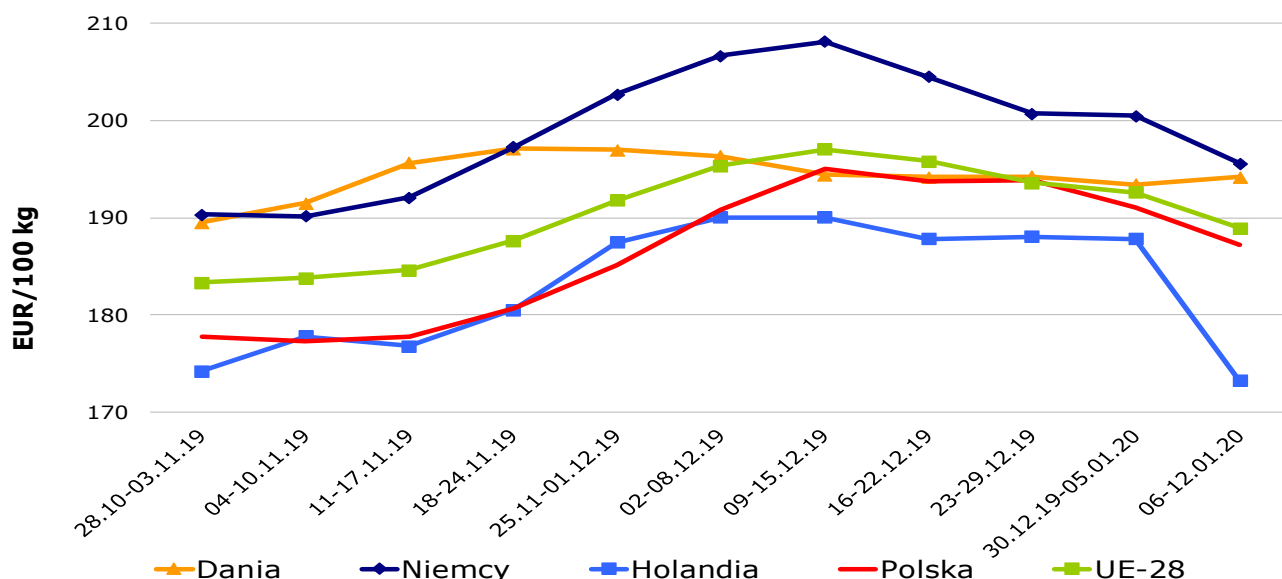
W 2019 r. spadek pogłowia świń nastąpił również w UE (o 1,8%), w tym w krajach będących dużymi producentami wieprzowiny, jak Niemcy (o 3,5%), Polska (o 8,8%), Dania (o 2,5%) i Holandia (o 1,4%). W okresie dziesięciu miesięcy 2019 r. wielkość ubojów w UE była o 0,9% mniejsza niż w analogicznym okresie 2018 r. Wśród największych producentów znaczące spadki odnotowano m.in. w Niemczech (o 2,2%), Polsce (o 4,6%) i Danii (o 6,8%). W efekcie (według szacunków KE) unijna produkcja wieprzowiny w 2019 r. prawdopodobnie ukształtowała się na poziomie zbliżonym do uzyskanego w 2018 r. i mogła wynieść 24,2 mln ton.

W Polsce w 2019 r., na skutek znaczącego spadku pogłowia świń produkcja wieprzowiny (szacunek IERiGŻ-PIB) mogła być o około 7% mniejsza niż w 2018 r. i wynieść 2 355 tys. ton (1 836 tys. ton wbc.)¹.

W 2019 r. mniejsza krajowa podaż wieprzowiny oraz brak możliwości sprzedaży tego asortymentu z powodu ASF na rynki nieuznające regionalizacji, np. na rynek chiński, japoński i południowokoreański przyczyniły się do zmniejszenia eksportu produktów wieprzowych z Polski. W okresie styczeń–listopad 2019 r. z kraju wyeksportowano 689 tys. ton żywca, mięsa, tłuszczów i przetworów wieprzowych (w ekwiwalencie tusz), o 9% mniej niż w analogicznym okresie 2018 r. Wolumen eksportu do krajów UE (stanowiący 74% wywozu wieprzowiny) zmniejszył się o 10%, a do krajów trzecich – o 6%.

Jednocześnie w okresie jedenastu miesięcy 2019 r. do Polski przywieziono 807 tys. ton produktów wieprzowych (w ekwiwalencie tusz), o 12% mniej niż przed rokiem.

Ceny żywca wieprzowego klasy E w wybranych krajach UE według masy poubojowej schłodzonej



Źródło: opracowanie Biura Analiz i Strategii KOWR na podstawie danych KE.

W UE w drugiej połowie grudnia 2019 r. nastąpiło odwrócenie utrzymującego się od sierpnia 2019 r. wzrostu cen żywca wieprzowego. W dniach 6–12.01.2020 r. średnia unijna cena trzody chlewnej klasy E wyniosła 188,95 EUR/100 kg masy poubojowej schłodzonej i była o 4% niższa niż miesiąc wcześniej, ale o 41% wyższa niż przed rokiem. Cena żywca tej klasy w Polsce wyrażona w walucie unijnej wyniosła 187,17 EUR/100 kg i była o 1,78 EUR niższa niż średnia cena w UE.

¹ Rynek Mięsa. Stan i Perspektywy, nr 57, listopad 2019 r., IERiGŻ-PIB, MRiRW.

3.2. Ceny zakupu (bez VAT) żywca wieprzowego według ZSRIR MRiRW

- ✓ Na rynku krajowym w grudniu 2019 r. cena **żywca wieprzowego** była o 7% wyższa niż w listopadzie 2019 r. i przeciętnie wyniosła **6,30 zł/kg**. Jednocześnie była ona o 51% wyższa niż w grudniu 2018 r.
- ✓ W drugim tygodniu stycznia 2020 r. (6–12.01.2020 r.) dostawcy za **trzodę chlewną** uzyskiwali przeciętnie **6,05 zł/kg**, o 5% mniej niż przed miesiącem, ale o 48% więcej niż w analogicznym tygodniu 2019 r.

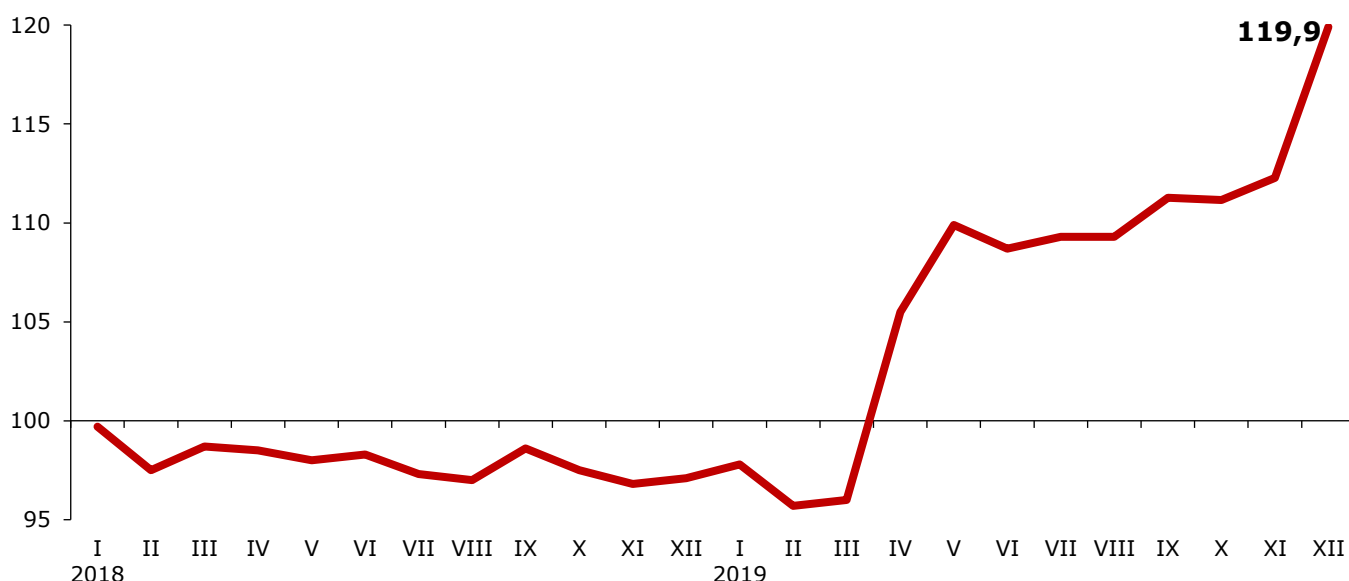
3.3. Ceny sprzedaży (bez VAT) produktów wieprzowych według ZSRIR MRiRW

- ✓ Na rynku krajowym w grudniu 2019 r. (zwłaszcza w okresie przedświątecznym) obserwowany był wzrost cen zbytu mięsa wieprzowego. Zakłady mięsne sprzedawały **półtusze wieprzowe** przeciętnie po **9,37 zł/kg**, o 7,5% drożej niż w listopadzie 2019 r. i o 46% drożej niż w grudniu 2018 r. Cena **schabu środkowego z kością** była o 12% wyższa niż w listopadzie i wyniosła **12,98 zł/kg**, a **szynki gotowanej** – o 4% wyższa i ukształtowała się na poziomie **19,73 zł/kg**. Jednocześnie schab środkowy z kością sprzedawany przez zakłady mięsne był o 13% droższy niż w grudniu 2018 r., a szynka gotowana – o 15% droższa.
- ✓ W drugim tygodniu stycznia 2020 r. (6–12.01.2020 r.), w odniesieniu do notowań sprzed miesiąca, zmiany cen monitorowanych elementów wieprzowych były różnokierunkowe. **Półtusze wieprzowe** potaniały o 4,5%, do **9,04 zł/kg**, a **szynka gotowana** podrożała o 5%, do **19,90 zł/kg**. Cena **schabu środkowego z kością** była natomiast nieznacznie (o 2 gr/kg) wyższa niż przed miesiącem i ukształtowała się na poziomie **13,39 zł/kg**. W porównaniu z notowaniami sprzed roku cena półtusze była wyższa o 43,5%, szynki gotowanej – o 18%, a schabu środkowego – o 17%.

3.4. Zmiany cen detalicznych według GUS

- ✓ W detalu mięso wieprzowe w grudniu 2019 r. było o 6,8% droższe niż w listopadzie 2019 r. i o 23,6% droższe niż w grudniu 2018 r. W okresie styczeń–grudzień 2019 r. średni poziom cen detalicznych mięsa wieprzowego był o 9,6% wyższy niż w 2018 r.
- ✓ W grudniu 2019 r. ceny detaliczne produktów wieprzowych monitorowanych przez GUS były wyższe niż w listopadzie. Cena schabu środkowego bez kości wzrosła o 9%, do 21,29 zł/kg, łopatki – o 9%, do 17,70 zł/kg, a szynki gotowanej – o 2%, do 30,16 zł/kg. W odniesieniu do notowań sprzed roku schab był droższy o 68%, łopatka – o 40%, a szynka – o 12% droższa.

Wskaźniki cen detalicznych mięsa wieprzowego (XII 2017 = 100)



Źródło: obliczenia Biura Analiz i Strategii KOWR na podstawie danych GUS.

Cena zakupu (bez VAT) żywca wieprzowego według ZSRIR MRiRW

[zł/kg]

Produkt	Cena				Zmiana ceny [w %] w odniesieniu do:		
	grudzień 2019	przed miesiącem	rok wcześniej	2 lata wcześniej	miesiąca	roku	2 lat
Żywiec wieprzowy*	6,30	5,89	4,17	4,55	7,0	51,1	38,6

[zł/kg]

Produkt	Cena					Zmiana ceny [w %] w odniesieniu do:			
	6-12 stycznia 2020	w poprzednim tygodniu	przed miesiącem	rok wcześniej	2 lata wcześniej	tygodnia	miesiąca	roku	2 lat
Żywiec wieprzowy*	6,05	6,20	6,37	4,08	4,31	-2,4	-5,0	48,4	40,3

* Cena zakupu żywca wieprzowego klas S-P razem została obliczona na podstawie cen za świnie wg masy poubojowej ciepłej (MPC) i przeliczona przy użyciu przelicznika GUS wynoszącego 0,78.

Ceny sprzedaży (bez VAT) elementów wieprzowych według ZSRIR MRiRW

[zł/kg]

Produkt	Cena				Zmiana ceny [w %] w odniesieniu do:		
	grudzień 2019	przed miesiącem	rok wcześniej	2 lata wcześniej	miesiąca	roku	2 lat
Póltusze wieprzowe	9,37	8,71	6,41	6,79	7,5	46,1	37,9
Schab środkowy z kością	12,98	11,57	11,49	12,03	12,1	12,9	7,8
Szynka gotowana	19,73	19,04	17,14	17,71	3,6	15,1	11,4

[zł/kg]

Produkt	Cena					Zmiana ceny [w %] w odniesieniu do:			
	6-12 stycznia 2020	w poprzednim tygodniu	przed miesiącem	rok wcześniej	2 lata wcześniej	tygodnia	miesiąca	roku	2 lat
Póltusze wieprzowe	9,04	9,19	9,47	6,30	6,47	-1,6	-4,5	43,5	39,8
Schab środkowy z kością	13,39	13,63	13,37	11,48	11,80	-1,7	0,2	16,6	13,5
Szynka gotowana	19,90	19,92	19,02	16,84	16,98	-0,1	4,6	18,2	17,2

Ceny detaliczne produktów wieprzowych według danych GUS

[zł/kg]

Produkt	Cena				Zmiana ceny [w %] w odniesieniu do:		
	grudzień 2019	przed miesiącem	rok wcześniej	2 lata wcześniej	miesiąca	roku	2 lat
Schab środkowy bez kości	21,29	19,61	12,67	17,30	8,6	68,0	23,1
Szynka gotowana	30,16	29,61	26,91	26,26	1,9	12,1	14,9
Mięso wieprzowe bez kości - łopatka	17,70	16,22	12,67	13,25	9,1	39,7	33,6
Poładwica "Sopocka"	26,61	25,79	23,23	22,71	3,2	14,6	17,2

Źródło: opracowano w Biurze Analiz i Strategii KOWR na podstawie danych GUS i ZSRIR MRiRW.

4. RYNEK WOŁOWINY

4.1. Ocena sytuacji rynkowej

W wyniku postępującego procesu integracji i globalizacji na poziom cen produktów rolnych (w tym również wołowiny) w Polsce mają wpływ nie tylko uwarunkowania podaży-popytowe w kraju, ale także u największych producentów wołowiny w UE oraz kurs złotego względem euro. Jest to związane z dużym udziałem eksportu wołowiny w krajowej produkcji (w 2018 r. wyniósł on 82%). Ponadto polska wołowina jest nadal konkurencyjna cenowo na rynku unijnym, a jej ceny są przeciętnie o 12–22% niższe od średniej w UE.

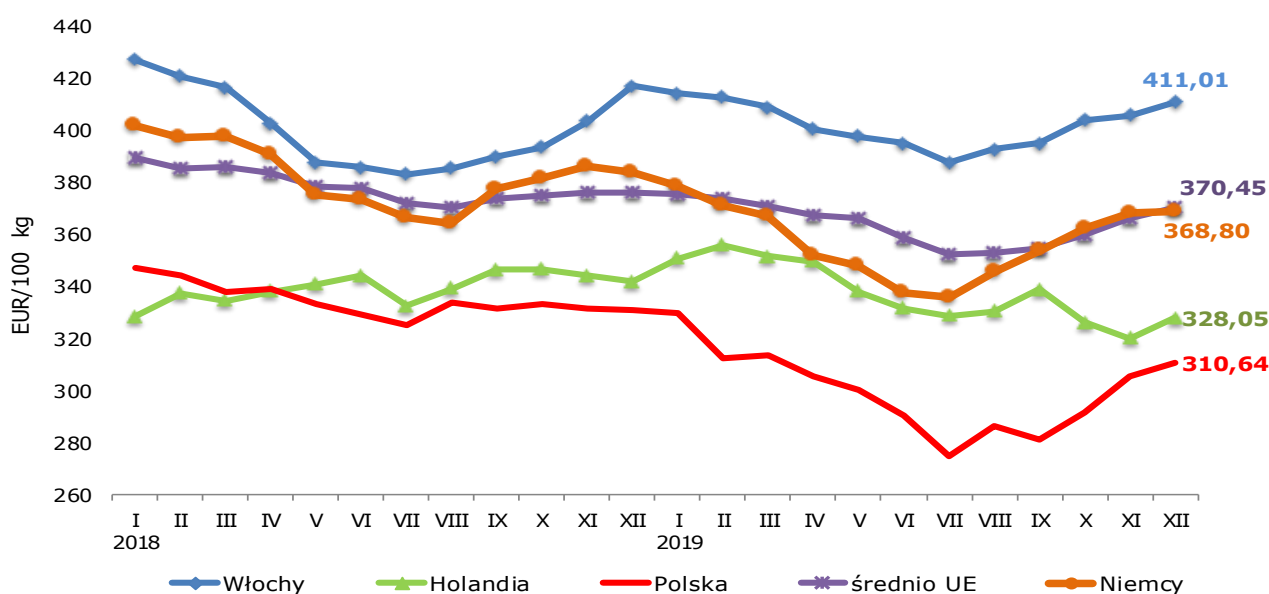
Według Departamentu Rolnictwa USA w 2019 r. globalna produkcja wołowiny mogła być o 2% mniejsza niż w 2018 r. i wynieść 61,3 mln ton, o czym zdecydowało jej zmniejszenie przede wszystkim w UE oraz w krajach znajdujących się poza pierwszą dziesiątką największych producentów wołowiny.

Produkcja wołowiny w krajach UE w 2019 r. (szacunek KE) prawdopodobnie była nieco (o 0,5%) mniejsza niż w 2018 r. i mogła wynieść blisko 8 mln ton.

Z danych KE wynika, że w okresie styczeń–listopad 2019 r. z UE do krajów trzecich wyeksportowano 683 tys. ton produktów wołowych i cielęcych (w ekwiwalencie tusz), o 5% więcej niż w analogicznym okresie 2018 r. Zmniejszyły się dostawy do Hongkongu – głównego odbiorcy unijnych produktów wołowych, a wzrosły m.in. do: Algierii, Izraela, Ghany, Bośni i Hercegowiny Chin oraz Wietnamu.

W Polsce w 2019 r. na skutek m.in. ograniczenia sprzedaży produktów wołowych do Turcji, która była znaczącym odbiorcą polskiej wołowiny w 2018 r., wyniki eksportowe asortymentu wołowego uległy pogorszeniu. W okresie styczeń–listopad 2019 r. z Polski do krajów UE i krajów trzecich wywieziono 437 tys. ton żywca, mięsa i przetworów wołowych i cielęcych, o 2% mniej niż przed rokiem. Udział UE w eksporcie asortymentu wołowego z Polski wyniósł 91% i był o 5% większy w porównaniu z analogicznym okresem 2018 r. Jednocześnie wywóz produktów wołowych do krajów trzecich (stanowiących 9% w wolumenie eksportu) obniżył się o 40%, co było spowodowane znaczącym spadkiem eksportu do Turcji.

**Ceny żywca wołowego klasy R3 w wybranych krajach UE
według masy poubojowej schłodzonej**



Źródło: opracowanie Biura Analiz i Strategii KOWR na podstawie danych KE.

W 2019 r. mniejszy popyt na unijną, w tym polską wołowinę, był czynnikiem oddziaływującym na poziom cen skupu bydła zarówno w UE, jak i w Polsce. Do lipca 2019 r. zarówno na rynku unijnym, jak i w Polsce utrzymywał się spadek cen skupu żywca wołowego, a od sierpnia 2019 r. obserwowany jest ich wzrost. W grudniu 2019 r. średnio w UE za bydło rzeźne klasy R3 dostawcy uzyskiwali 370,45 EUR/100 kg, o 5% więcej niż w lipcu 2019 r., ale o 1% mniej niż w grudniu 2018 r. Cena bydła tej klasy w Polsce wyrażona w walucie unijnej się ukształtowała na poziomie 310,64 EUR/100 kg, o blisko 60 EUR niższym niż średnio w UE.

4.2. Ceny zakupu (bez VAT) żywca wołowego według ZSRIR MRiRW

- ✓ Na rynku krajowym ceny żywca wołowego od sierpnia 2019 r. wykazywały tendencję wzrostową. **W grudniu 2019 r.** krajowi dostawcy za **bydło rzeźne** uzyskiwali przeciętnie **6,21 zł/kg**, o 1% więcej niż w listopadzie 2019 r. Był to jednak poziom o około 7% niższy niż w grudniu 2018 r.
- ✓ **W drugim tygodniu stycznia 2020 r. (6–12.01.2020 r.)** cena zakupu **żywca wołowego** wynosiła średnio **6,20 zł/kg** wobec 6,23 zł/kg przed miesiącem. Był to poziom cen o 7% niższy niż w analogicznym tygodniu 2019 r.

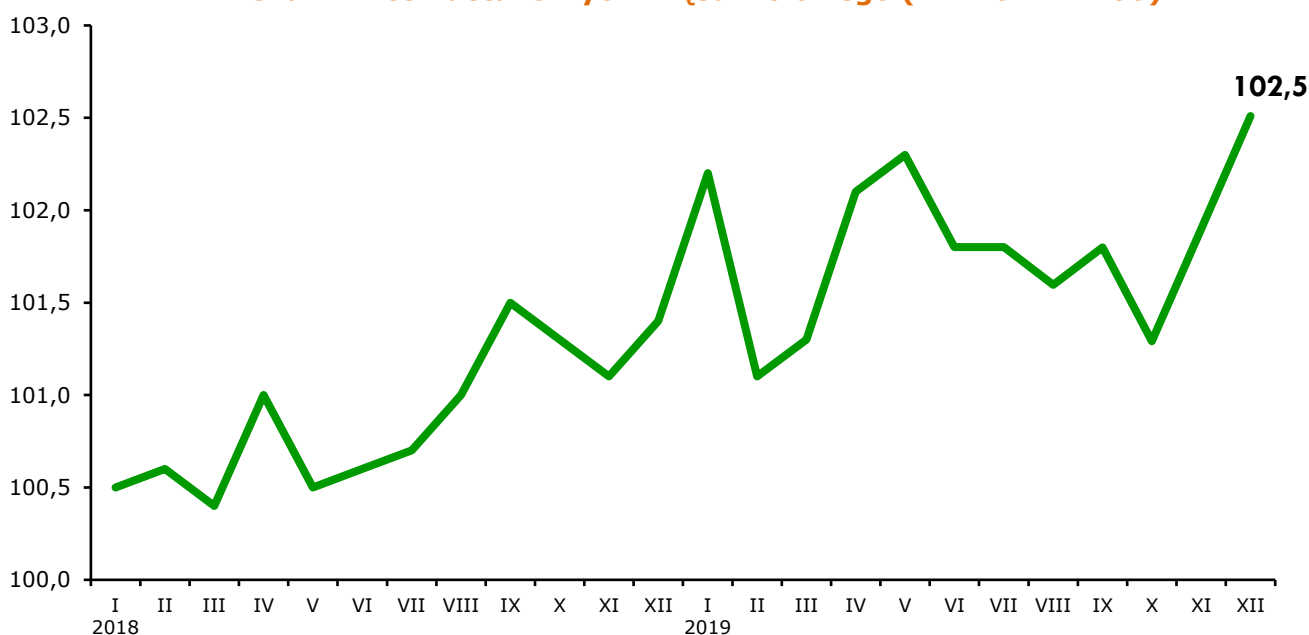
4.3. Ceny sprzedaży (bez VAT) produktów wołowych według ZSRIR MRiRW

- ✓ **W grudniu 2019 r.** zakłady mięsne sprzedawały **ćwierćtusze wołowe kompensowane z młodych buhajków do 2 lat** średnio po **13,05 zł/kg**, o 1,5% drożej niż miesiąc wcześniej, ale o 4% taniej niż przed rokiem. Cena **ćwierci wołowych z krów rzeźnych** ukształtowała się na poziomie **10,27 zł/kg**, o około 1% niższym niż w listopadzie 2019 r. i o 6% niższym niż w grudniu 2018 r.
- ✓ **W drugim tygodniu stycznia 2020 r. (6–12.01.2020 r.)** kompensowane **ćwierćtusze wołowe z młodych buhajków do 2 lat** zbywano po **12,80 zł/kg**, o 1% taniej niż przed miesiącem oraz o 6% taniej niż przed rokiem. Cena **ćwierci kompensowanych z krów rzeźnych** średnio wynosiła **10,41 zł/kg** i była nieco (o 4 gr/kg) wyższa niż miesiąc wcześniej, ale o 3% niższa w odniesieniu do notowań sprzed roku.

4.4. Zmiany cen detalicznych według GUS

- ✓ W grudniu 2019 r. konsumenci za mięso wołowe przeciętnie płacili o 0,6% więcej niż w listopadzie 2019 r. i o 1,1% więcej niż w grudniu 2018 r. W okresie styczeń–grudzień 2019 r. średni poziom cen detalicznych mięsa wołowego był o 1,0% wyższy niż w roku 2018.
- ✓ W grudniu 2019 r. ceny detaliczne monitorowanych przez GUS produktów wołowych były wyższe niż w listopadzie. Za udziec wołowy bez kości konsumenci płacili przeciętnie 34,32 zł/kg, a za szponder – 20,33 zł/kg, w obu przypadkach o 1% więcej niż przed miesiącem oraz o 1–2% więcej niż przed rokiem.

Wskaźniki cen detalicznych mięsa wołowego (XII 2017 = 100)



Źródło: obliczenia Biura Analiz i Strategii KOWR na podstawie danych GUS.

Cena zakupu (bez VAT) bydła rzeźnego w ubojniach w wadze żywej według ZSRIR MRiRW [zł/kg]

Produkt	Cena				Zmiana ceny [w %] w odniesieniu do:		
	grudzień 2019	przed miesiącem	rok wcześniej	2 lata wcześniej	miesiąca	roku	2 lat
Żywiec wołowy*	6,21	6,14	6,65	6,72	1,1	-6,7	-7,7

[zł/kg]

Produkt	Cena					Zmiana ceny [w %] w odniesieniu do:			
	6-12 stycznia 2020	w poprzednim tygodniu	przed miesiącem	rok wcześniej	2 lata wcześniej	tygodnia	miesiąca	roku	2 lat
Żywiec wołowy*	6,20	6,30	6,23	6,65	6,67	-1,6	-0,5	-6,9	-7,1

* cena zakupu żywca wołowego za wagę żywą została obliczona na podstawie ceny bydła ogółem w masie poubojowej cieplej (MPC) i przeliczona przez średni wskaźnik wydajności rzeźnej dla bydła ogółem w latach 2011-2015 wynoszący 0,518

Ceny sprzedaży (bez VAT) elementów wołowych według ZSRIR MRiRW [zł/kg]

Produkt	Cena				Zmiana ceny [w %] w odniesieniu do:		
	grudzień 2019	przed miesiącem	rok wcześniej	2 lata wcześniej	miesiąca	roku	2 lat
Ćwierćtusze wołowe kompensowane z buhajków do 2 lat	13,05	12,85	13,63	13,97	1,5	-4,3	-6,6
Ćwierćtusze wołowe kompensowane z krów rzeźnych	10,27	10,35	10,92	11,15	-0,7	-6,0	-7,9
Udziec bez kości	23,58	21,50	22,22	22,30	9,7	6,1	5,7

[zł/kg]

Produkt	Cena					Zmiana ceny [w %] w odniesieniu do:			
	6-12 stycznia 2020	w poprzednim tygodniu	przed miesiącem	rok wcześniej	2 lata wcześniej	tygodnia	miesiąca	roku	2 lat
Ćwierćtusze wołowe kompensowane z buhajków do 2 lat	12,80	13,05	12,94	13,68	13,87	-1,9	-1,1	-6,4	-7,7
Ćwierćtusze wołowe kompensowane z krów rzeźnych	10,41	10,27	10,37	10,72	10,97	1,3	0,4	-2,9	-5,1
Udziec bez kości	21,68	23,58	21,92	21,88	21,39	-8,0	-1,1	-0,9	1,4

Ceny detaliczne produktów wołowych według danych GUS [zł/kg]

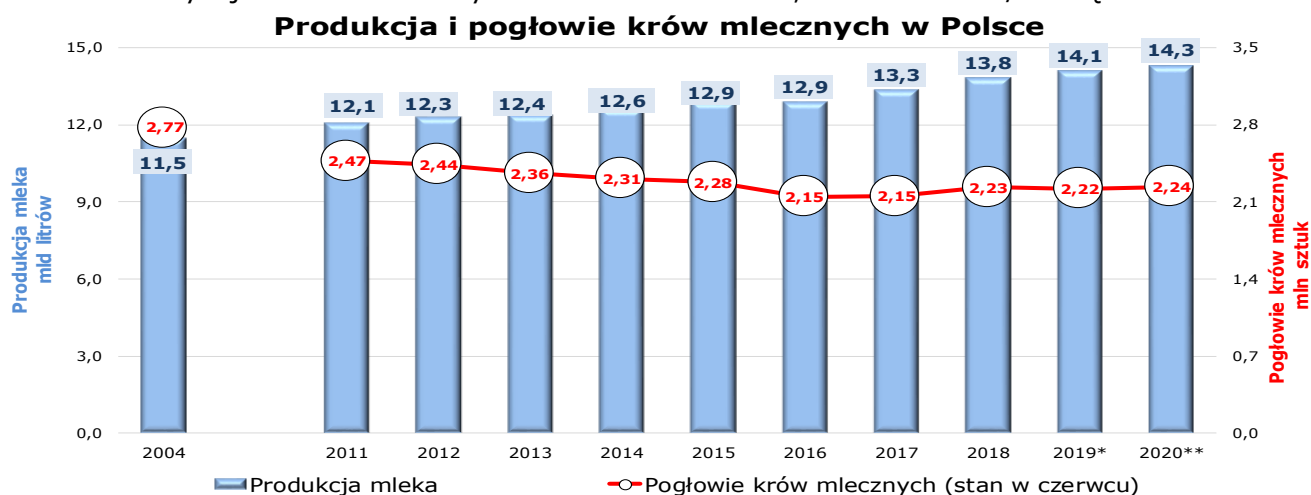
Produkt	Cena				Zmiana ceny [w %] w odniesieniu do:		
	grudzień 2019	przed miesiącem	rok wcześniej	2 lata wcześniej	miesiąca	roku	2 lat
Udziec bez kości	34,32	34,02	33,79	33,63	0,9	1,6	2,1
Mięso wołowe z kością - szponder	20,33	20,08	20,15	19,49	1,2	0,9	4,3

Źródło: opracowano w Biurze Analiz i Strategii KOWR na podstawie danych GUS i ZSRIR MRiRW.

5. RYNEK PRODUKTÓW MLECZNYCH

5.1. Ocena sytuacji rynkowej

W 2020 r. dalszemu wzrostowi produkcji mleka będzie towarzyszył wzrost eksportu oraz popytu wewnętrznego. Produkcja surowca (według IERiGŻ-PIB) może osiągnąć poziom 14,3 mld litrów, o 2% wyższy od szacowanego na 2019 r. Do wzrostu produkcji przyczyni się zwiększenie pogłowia krów mlecznych, które w czerwcu 2020 r. może wynieść 2 240 tys. szt. (około 1% wzrost w relacji r/r). Jednocześnie wydajność krów mlecznych wzrośnie o około 2%, do 6 450 litrów/sztukę.



Źródło: opracowanie Biura Analiz i Strategii KOWR na podstawie danych GUS i IERiGŻ-PIB.

*szacunek IERiGŻ-PIB
**prognoza IERiGŻ-PIB

Przewidywana w 2020 r. korzystna koniunktura na światowym rynku mleka oraz dalszy wzrost krajowej podaży surowca, mogą skutkować utrzymaniem tendencji wzrostowej w produkcji artykułów mleczarskich. Przewidywany jest wzrost produkcji m.in. serów, serwatki, masła i odtłuszczonego mleka w proszku. W mniejszym stopniu może wzrosnąć wolumen produkcji mleka płynnego przetworzonego i napojów mlecznych.

W 2020 r. możliwa jest kontynuacja wzrostowej tendencji w konsumpcji mleka i jego przetworów. Analitycy KOWR przewidują, że w 2020 r. bilansowe spożycie mleka (łącznie z mlekiem przeznaczonym na przetwory, bez mleka przerobionego na masło) osiągnie poziom 228 litrów na mieszkańca, o około 1% wyższy od szacowanego na 2019 r. Jednocześnie konsumpcja masła, podobnie jak w 2019 r., może wynieść 4,8 kg na 1 osobę.

Polska branża mleczarska, dysponując nowoczesną bazą surowcową oraz zaawansowanymi technologicznie liniami produkcyjnymi, jest ważnym eksporterem mleka i jego przetworów zarówno w UE, jak i na świecie (5. unijny i 13. światowy producent mleka oraz 10. światowy eksporter wyrobów mleczarskich). W 2020 r. wyniki handlu zagranicznego przemysłu mleczarskiego będą w głównej mierze uzależnione od kondycji ekonomicznej globalnego rynku mleka. IERiGŻ-PIB ocenia, że w pierwszym półroczu 2020 r. na rynku międzynarodowym utrzymają się relatywnie wysokie ceny produktów mlecznych, co przy dalszym wzroście produkcji surowca w Polsce będzie wpływało stymulująco na wzrost przychodów z wywozu artykułów mleczarskich. Jednocześnie wzrostowe tendencje prawdopodobnie podtrzymane zostaną w wydatkach na import.

Według danych Organizacji Narodów Zjednoczonych do spraw Wyżywienia i Rolnictwa (Food and Agriculture Organization of the United Nations – FAO) w grudniu 2019 r. indeks cen produktów mlecznych (obliczany na podstawie miesięcznych zmian cen eksportowych masła, serów, OMP i PMP) ukształtował się na poziomie 198,9 pkt., o 3,3% wyższym niż w listopadzie 2019 r. i o 17% wyższym niż w grudniu 2018 r. Do wzrostu indeksu cen produktów mlecznych w grudniu 2019 r. przyczynił się znaczący wzrost cen serów (po trzech miesiącach ciągłego spadku) ze względu na zwiększenie globalnego popytu na ten asortyment. Dalszy wzrost wykazywały także ceny OMP. Jednocześnie ograniczony globalny popyt na masło i PMP przyczynił się do obniżenia cen tych produktów. Ogółem w 2019 r. wskaźnik cen produktów mlecznych FAO wyniósł około 199 pkt. i był o 5,8 pkt. (o 3%) wyższy niż w 2018 r. W największym stopniu wzrosły ceny OMP. W mniejszym stopniu wzrosły ceny serów i PMP, podczas gdy ceny masła były niższe niż w 2018 r.

W pierwszej połowie 2020 r. średni poziom cen detalicznych produktów mlecznych (według IERiGŻ-PIB) może być zbliżony do notowanego w porównywalnym okresie 2019 r. Czynnikiem stabilizującym ceny artykułów mleczarskich w detalu będzie relatywnie dobra koniunktura na rynku światowym związana z popytem na ten asortyment, zwłaszcza ze strony rozwijających się gospodarczo krajów Azji (Chiny, Indonezja, Wietnam) oraz Afryki Północnej (Algieria, Egipt, Libia, Maroko).

5.2. Ceny skupu (bez VAT) mleka surowego według GUS

- ✓ W Polsce ceny skupu **mleka surowego** od sierpnia 2019 r. wykazywały tendencję wzrostową. **W grudniu 2019 r.** producenci za surowiec uzyskiwali przeciętnie **139,73 zł/hl**, o 1,1% więcej niż miesiąc wcześniej, ale nieznacznie (o 0,3%) mniej niż w grudniu 2018 r.

5.3. Ceny sprzedaży (bez VAT) produktów mlecznych według ZSRIR MRiRW

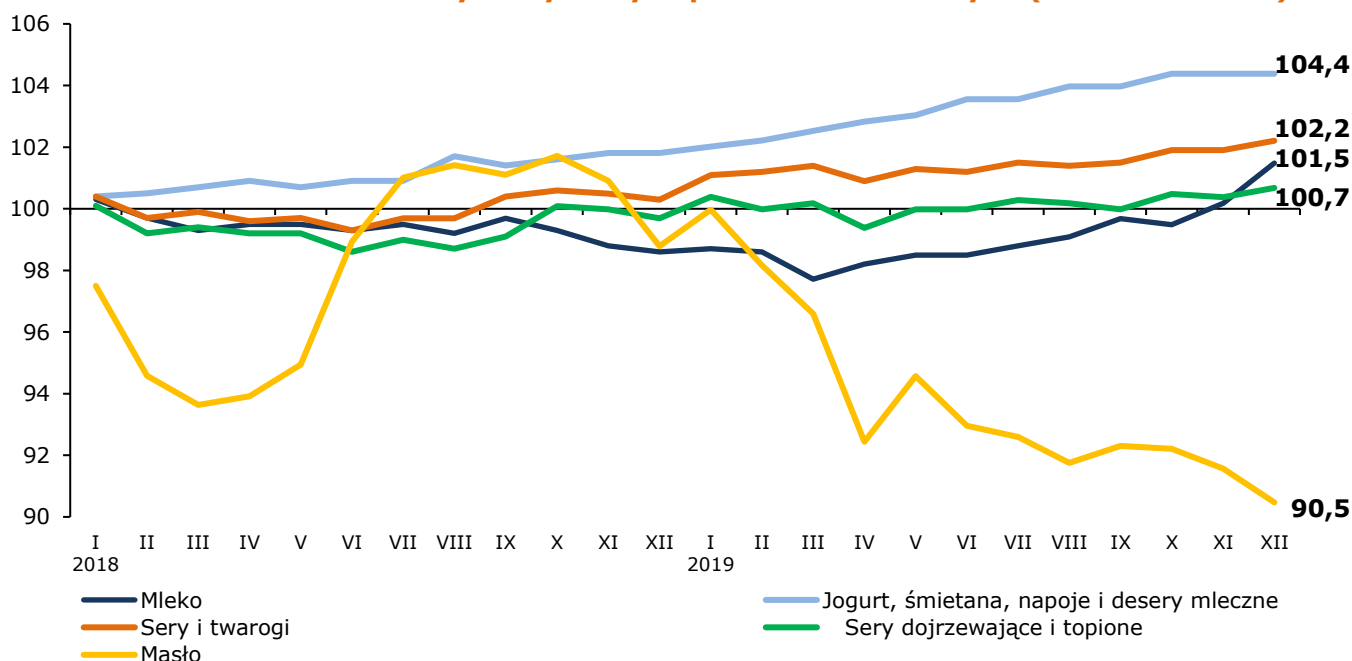
Na rynku krajowym na początku stycznia 2020 r. odnotowano wzrost cen większości produktów mlecznych.

- ✓ **W dniach 6–12 stycznia 2020 r.** producenci za **kefir i jogurt naturalny** uzyskiwali odpowiednio o 0,3% i 8,8% więcej niż przed miesiącem, a za **śmietanę i śmietankę** – o 2,5% więcej. W odniesieniu do notowań sprzed roku kefir był droższy o 0,2%, śmietana i śmietanka – o 3,5%, a jogurt naturalny – o 14,7%. **Mleko spożywcze UHT** na początku stycznia 2020 r. zbywano o 1,1% drożej niż miesiąc wcześniej i o 8,7% drożej niż w porównywalnym okresie 2019 r.
- ✓ W drugim tygodniu stycznia 2020 r. krajowe zakłady przetwórcze za **ser podpuszczkowy dojrzewający Edamski** uzyskiwały **14,03 zł/kg**, a za **ser Gouda** – **14,31 zł/kg**, w obu przypadkach o około 3% więcej niż miesiąc wcześniej. Cena sera Edamskiego była o 5,6% wyższa niż przed rokiem, a sera Gouda – o 7,1%.
- ✓ Na początku stycznia 2020 r. odnotowano spadek cen **masła konfekcjonowanego**. **W dniach 6–12.01.2020 r.** krajowi producenci za ten produkt uzyskiwali średnio **17,34 zł/kg** (3,47 zł za 200 gramową kostkę), o 6,4% mniej niż przed miesiącem i o 14,7% mniej niż rok wcześniej.

5.4. Zmiany cen detalicznych według GUS

- ✓ W Polsce ceny detaliczne mlecznych produktów galanteryjnych w 2019 r. utrzymywały się na poziomie nieco wyższym niż w 2018 r. W 2019 r. jogurty, śmietana, napoje i desery mleczne były średnio o 2,4% droższe niż w roku 2018. W analizowanym okresie sery i twarogi podrożały o 1,6%, w tym sery dojrzewające i topione – o 0,8%.
- ✓ W 2019 r. utrzymywała się spadkowa tendencja cen detalicznych masła. W grudniu 2019 r. konsumenci za masło płacili o 1,2% mniej niż w listopadzie 2019 r. i o 8,6% mniej niż przed rokiem. Ogółem w 2019 r. masło w sprzedaży detalicznej było przeciętnie o 4,5% tańsze.
- ✓ Ceny detaliczne mleka w 2019 r. ulegały niewielkim wahaniom i były tylko nieznacznie (o 0,2%) wyższe niż w 2018 r. W grudniu 2019 r. cena tego produktu w detalu była o 1,3% wyższa niż w listopadzie 2019 r. i o 2,9% wyższa niż w grudniu 2018 r.

Wskaźniki cen detalicznych wybranych produktów mlecznych (XII 2017 = 100)



Źródło: obliczenia Biura Analiz i Strategii KOWR na podstawie danych GUS.

Ceny skupu (bez VAT) mleka surowego według GUS

[zł/hl]

Produkt	Cena				Zmiana ceny [w %] w odniesieniu do:		
	grudzień 2019	przed miesiącem	rok wcześniej	2 lata wcześniej	miesiąca	roku	2 lat
Mleko surowe	139,73	138,22	140,10	152,49	1,1	-0,3	-8,4

Ceny sprzedaży (bez VAT) produktów mlecznych według ZSRIR MRiRW

[zł/kg]

Produkt	Cena				Zmiana ceny [w %] w odniesieniu do:		
	grudzień 2019	przed miesiącem	rok wcześniej	2 lata wcześniej	miesiąca	roku	2 lat
Mleko spożywcze UHT	2,02	1,97	1,89	1,98	2,5	6,9	2,0
Jogurt naturalny	4,54	4,49	4,33	4,45	1,0	4,9	2,0
Kefir	2,77	2,81	2,74	2,68	-1,6	0,9	3,1
Śmietana i śmietanka	7,10	7,04	6,99	7,08	0,8	1,6	0,3
Masło Ekstra konfekcjonowane	18,59	18,42	21,44	22,63	0,9	-13,3	-17,9
Ser dojrzewający "Edamski"	13,66	13,24	13,32	13,48	3,2	2,6	1,3
Ser dojrzewający "Gouda"	14,04	13,68	13,28	13,60	2,6	5,7	3,2

[zł/kg]

Produkt	Cena					Zmiana ceny [w %] w odniesieniu do:			
	6-12 stycznia 2020	w poprzednim tygodniu	przed miesiącem	rok wcześniej	2 lata wcześniej	tygodnia	miesiąca	roku	2 lat
Mleko spożywcze UHT	2,05	2,04	2,03	1,89	1,95	0,6	1,1	8,7	5,2
Jogurt naturalny	4,96	4,75	4,56	4,33	4,31	4,4	8,8	14,7	15,1
Kefir	2,77	2,70	2,76	2,76	2,70	2,5	0,3	0,2	2,6
Śmietana i śmietanka	7,21	7,14	7,04	6,97	7,00	1,0	2,5	3,5	3,1
Masło Ekstra konfekcjonowane	17,34	18,03	18,52	20,34	18,81	-3,8	-6,4	-14,7	-7,8
Ser dojrzewający "Edamski"	14,03	13,74	13,60	13,29	12,66	2,1	3,1	5,6	10,8
Ser dojrzewający "Gouda"	14,31	14,31	13,90	13,37	12,77	0,1	3,0	7,1	12,1

Ceny detaliczne produktów mlecznych według GUS

[zł]

Produkt	Cena				Zmiana ceny [w %] w odniesieniu do:		
	grudzień 2019	przed miesiącem	rok wcześniej	2 lata wcześniej	miesiąca	roku	2 lat
Mleko krowie o zawartości tłuszczu 0,5%-2,5%, o przedłużonym okresie trwałości (UHT), w opakowaniu kartonowym 1 litr	2,63	2,58	2,53	2,64	1,9	4,0	-0,4
Masło o zawartości tłuszczu 82-83%, "Extra", bez dodatków, w kostce 200 g	5,66	5,69	6,54	6,75	-0,5	-13,5	-16,1
Ser twarogowy tłusty 1 kg	14,40	14,51	14,00	14,08	-0,8	2,9	2,3
Ser dojrzewający "Gouda" 1 kg	21,09	20,94	20,99	21,52	0,7	0,5	-2,0
Ser topiony z dodatkami (np. ziola, szynka) 100 g	1,93	1,93	2,12	2,08	0,0	-9,0	-7,2
Jogurt naturalny 400 g	2,71	2,72	2,64	3,04	-0,4	2,7	-10,9
Kefir 400 g	2,09	2,09	2,03	2,08	0,0	3,0	0,5
Śmietana o zawartości tłuszczu 18% 200 g	1,90	1,89	1,83	1,83	0,5	3,8	3,8
Śmietanka o zawartości tłuszczu 30%-36% (kremówka) 500 ml	7,13	7,06	6,85	6,83	1,0	4,1	4,4

Dane za 2017 r. dla jogurtu i kefiru przeliczone zostały ze 150 g.

Dane za 2017 r. dotyczą śmietany lub śmietanki o zawartości 30% tłuszczu.

Źródło: opracowano w Biurze Analiz i Strategii KOWR na podstawie danych GUS i ZSRIR MRiRW.

6. RYNEK ZBÓŻ

6.1. Ocena sytuacji rynkowej

Według prognozy styczniowej USDA globalne zbiory zbóż w sezonie 2019/2020 mogą się ukształtować na poziomie 2 166 mln ton, o 2% wyższym niż w poprzednim sezonie, ale nieznacznie (o 0,4%) niższym niż w rekordowym sezonie 2016/2017. Wzrost zbiorów dotyczy większości zbóż. Mniejsze zbiory przewidywane są w przypadku kukurydzy (o 1%, do 1,1 mld ton) oraz sorga (o 3%, do 58 mln ton), co będzie wywierało presję na wzrost ich cen. Największy wpływ na rynek krajowy ma poziom zbiorów zbóż u największych eksporterów ziarna, zwłaszcza w Europie. W Federacji Rosyjskiej zbiory zbóż w 2019 r. są szacowane na 114 mln ton (wzrost o 7% w porównaniu z 2018 r.), a na Ukrainie na 75 mln ton (wzrost o 8%). W UE zbiory zbóż w 2019 r. mogły się ukształtować na poziomie 313 mln ton, o 10% wyższym niż przed rokiem². Większe niż w 2018 r. zbiory szacuje się m.in. we Francji (wg Komisji Europejskiej – o 13%, 71 mln ton) i w Niemczech (o 17%, 45 mln ton). W Polsce w 2019 r. GUS oszacował krajowe zbiory zbóż (łącznie z kukurydzą, gryką i prosem) na 28,8 mln ton, o 7% powyżej poziomu z 2018 r.³

Po zbiorach w 2019 r. sezonowy wzrost podaży ziarna na głównych rynkach zagranicznych, przy słabym popycie eksportowym, skutkowało znacznym spadkiem cen zbóż. Jesienią opóźnienia siewów w Ameryce Północnej (ze względu na pogorszenie warunków pogodowych) oraz słabsze niż przed rokiem zbiory w Australii i Argentynie wywierały presję na wzrost cen. W listopadzie 2019 r. mały popyt na pszenicę z USA oraz niższe ceny w krajach położonych nad Morzem Czarnym przyczyniły się do niewielkiego spadku cen, co miało wpływ na obniżenie indeksu cen zbóż i nasion oleistych GOI⁴. Jednak w grudniu 2019 r. duży popyt na pszenicę ze strony Chin oraz problemy logistyczne w transporcie we Francji, które sparaliżowały usługi kolejowe i wywołały przestoje w portach, wpłynęły na wzrost cen tego ziarna na rynkach zagranicznych. W ślad za tym podrożały również inne zboża. W efekcie indeks cen zbóż i nasion oleistych GOI w grudniu 2019 r., w porównaniu z poprzednim miesiącem, był o około 3% wyższy, w tym indeks cen pszenicy o ponad 4%, kukurydzy o 3%, a jęczmienia o 2%.

IGC Indeks zbóż i roślin oleistych (GOI)



Źródło: opracowanie Biura Analiz i Strategii KOWR na podstawie danych IGC *Grain Market Report*.

Zmiany cen ziarna na rynkach zagranicznych (szczególnie w UE) determinują kierunki zmian cen w Polsce. W grudniu 2019 r. na rynku krajowym ograniczenie podaży ziarna wywierało presję na wzrost cen zbóż. W kolejnych miesiącach zmniejszające się zasoby zbóż mogą również przyczynić się do wzrostu cen. Wzrost ten będzie ograniczany dużą podażą ziarna, zwłaszcza pochodzącego z Europy Wschodniej (Rosja i Ukraina) oraz z nowych zbiorów z półkuli południowej.

² Zbiory zbóż (bez ryżu) na świecie, w WNP i w UE według United States Department of Agriculture (USDA) – *Grain: World Markets and Trade*, Januar 2020.

³ *Wynikowy szacunek głównych ziemiopłodów rolnych i ogrodniczych w 2019 r.*, Informacje Sygnalne GUS, publikacja z 20 grudnia 2019 r.

⁴ Grains and Oilseeds Index - indeks dziennych notowań cen zbóż i oleistych składający się z notowań pszenicy, kukurydzy, jęczmienia, ryżu, soi, mączki sojowej i rzepaku/kanoli, za podstawę przyjmuje ceny ze stycznia 2000 r., wagi poszczególnych komponentów składowych są określane na podstawie ich średnich udziałów w handlu w okresie ostatnich pięciu lat, szczegółowe informacje na stronie <http://www.igc.int/en/default.aspx>.

6.2. Ceny zakupu (bez VAT) zbóż według ZSRIR MRiW

- ✓ Po znaczącym sezonowym spadku w okresie zbiorów, ceny zbóż, pomimo krótkotrwałych wahań, wykazują tendencję wzrostową. **W grudniu 2019 r. średnia cena pszenicy konsumpcyjnej** w kraju wyniosła **710 zł/t** wobec 702 zł/t miesiąc wcześniej. Był to jednak poziom o 15% niższy niż w grudniu 2018 r. Za **żyto konsumpcyjne** uzyskiwano **574 zł/t**, o 2% więcej niż w listopadzie 2019 r., ale o 20% mniej niż przed rokiem.
- ✓ **W drugim tygodniu stycznia 2020 r.** przeciętna cena **pszenicy konsumpcyjnej** ukształtowała się na poziomie **732 zł/t**, o 3,5% wyższym niż przed miesiącem. W przypadku **żyta konsumpcyjnego**, którego uprawa ma zasięg lokalny, odnotowano spadek cen o 3%, do **554 zł/t**. W porównaniu z notowaniami sprzed roku zboża te były tańsze odpowiednio o 14% i 22%.

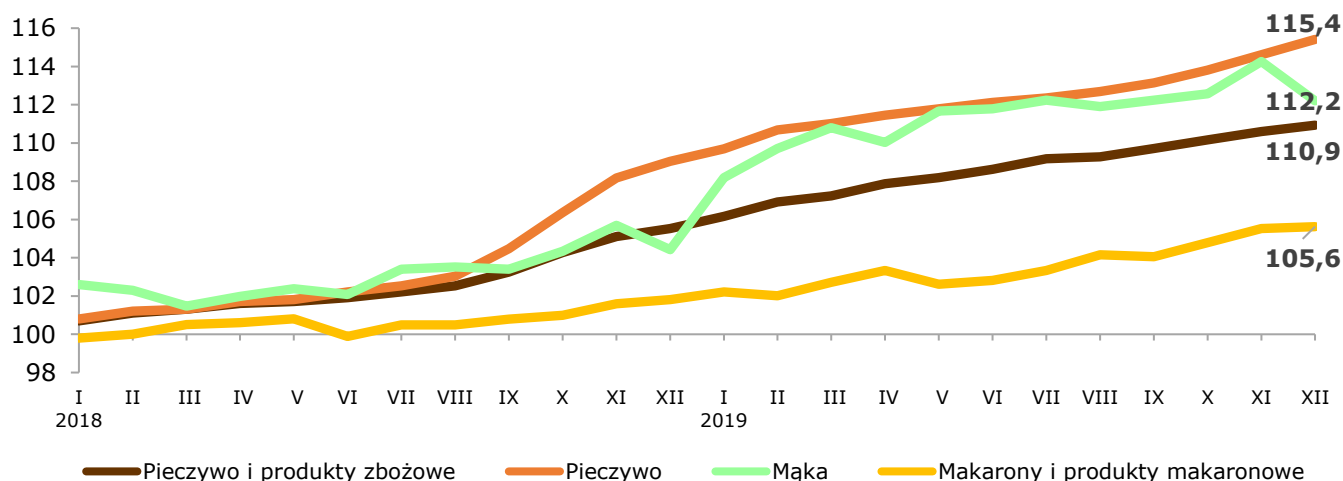
6.3. Ceny sprzedaży (bez VAT) mąki w opakowaniach 1 kg w wybranych przedsiębiorstwach prowadzących przemiał ziarna zbóż według ZSRIR MRiW

- ✓ **W grudniu 2019 r.** ceny mąki były niższe niż przed rokiem. Średnia cena mąki pszennej typ 450 była o 3% niższa niż w listopadzie 2019 r., a mąki „Poznańskiej” – o 1% niższa. Mąki te były również tańsze niż przed rokiem odpowiednio o 3,5% i 6%. Przeciętna cena mąki pszennej typ 500 była zbliżona do notowanej miesiąc wcześniej, ale o 2,5% niższa niż przed rokiem.
- ✓ W zakładach młynarskich **w dniach 6–12.01.2020 r.** zmiany cen zbytu mąki były różnokierunkowe. W analizowanym okresie krajowi młynarze za **mąkę pszenną typ 500** uzyskiwali przeciętnie **1,57 zł/kg**, o 6% mniej niż przed miesiącem i o 11% mniej niż rok wcześniej. **Mąkę „Poznańską”** zbywano po **1,52 zł/kg**, a **mąkę pszenną typ 450** – po **1,44 zł/kg**, po 6% więcej niż przed miesiącem. W porównaniu z notowaniami sprzed roku mąki te były tańsze odpowiednio o 2% i 3,5%.

6.4. Zmiany cen detalicznych według GUS

- ✓ Dostawy zbóż ze zbiorów w 2019 r. przyczyniły się do znacznego sezonowego spadku cen ziarna, co z pewnym opóźnieniem, wpływa hamująco na wzrost cen przetworów zbożowych. W grudniu 2019 r. ceny detaliczne pieczywa i produktów zbożowych uległy niewielkiemu zwiększeniu (o 0,3%) w porównaniu z listopadem 2019 r. Wzrosły ceny wszystkich monitorowanych asortymentów, z wyjątkiem ceny mąki, która uległa obniżeniu o 1,8%. Makarony i produkty makaronowe wzrosły tylko nieznacznie (o 0,1%), a pieczywo o 0,7%.
- ✓ W 2019 r. wzrost cen detalicznych pieczywa i produktów zbożowych był nieco wolniejszy niż w roku poprzednim. Od grudnia 2018 r. do grudnia 2019 r. ceny detaliczne pieczywa i produktów zbożowych zwiększyły się o 5,2%, podczas gdy cała żywność i napoje bezalkoholowe podrożały średnio o 6,9%. Ceny mąki wzrosły o 7,3%, a pieczywa – o 6,0%. Stopa wzrostu cen makaronów i produktów makaronowych była nieco mniejsza i wyniosła 3,7%.
- ✓ Wzrost średniego poziomu cen pieczywa i produktów zbożowych w 2019 r. w porównaniu z poprzednim rokiem wyniósł 6,0%, przy wzroście średniego poziomu cen żywności i napojów bezalkoholowych o 4,9%. Najbardziej zwiększyły się ceny pieczywa (o 8,6%). Mąka podrożała (o 8%), a makarony i produkty makaronowe (o 3%).

Wskaźniki cen detalicznych wybranych produktów zbożowych (XII 2017 = 100)



Źródło: obliczenia Biura Analiz i Strategii KOWR na podstawie danych GUS.

Ceny (bez VAT) płacone dostawcom przez wybrane przedsiębiorstwa dokonujące zakupu zbóż według ZSRIR MRiRW

[zł/t]

Produkt	Cena				Zmiana ceny [w %] w odniesieniu do:		
	grudzień 2019	przed miesiącem	rok wcześniej	2 lata wcześniej	miesiąca	roku	2 lat
Pszenvica konsumpcyjna	710	702	832	682	1,2	-14,7	4,0
Żyto konsumpcyjne	574	565	717	582	1,6	-20,0	-1,4

[zł/t]

Produkt	Cena				Zmiana ceny [w %] w odniesieniu do:				
	6-12 stycznia 2020 r.	w poprzednim tygodniu	przed miesiącem	rok wcześniej	2 lata wcześniej	tygodnia	miesiąca	roku	2 lat
Pszenvica konsumpcyjna	732	712	707	849	683	2,8	3,5	-13,8	7,2
Żyto konsumpcyjne	554	571	572	713	586	-2,9	-3,1	-22,2	-5,5

Ceny sprzedaży (bez VAT) mąki przez zakłady prowadzące przemiał ziarna zbóż według ZSRIR MRiRW

[zł/t]

Produkt	Cena				Zmiana ceny [w %] w odniesieniu do:		
	grudzień 2019	przed miesiącem	rok wcześniej	2 lata wcześniej	miesiąca	roku	2 lat
Mąka "Poznańska"	1 432	1 440	1 522	1 554	-0,6	-5,9	-7,9
Mąka pszenna typ 450	1 355	1 397	1 404	1 288	-3,0	-3,5	5,2
Mąka pszenna typ 500	1 734	1 729	1 779	1 639	0,2	-2,5	5,8

[zł/t]

Produkt	Cena				Zmiana ceny [w %] w odniesieniu do:				
	6-12 stycznia 2020 r.	w poprzednim tygodniu	przed miesiącem	rok wcześniej	2 lata wcześniej	tygodnia	miesiąca	roku	2 lat
Mąka "Poznańska"	1 515	1 599	1 428	1 550	1 431	-5,3	6,1	-2,3	5,9
Mąka pszenna typ 450	1 440	1 528	1 358	1 492	1 318	-5,7	6,0	-3,5	9,2
Mąka pszenna typ 500	1 570	1 816	1 673	1 766	1 490	-13,6	-6,1	-11,1	5,3

Ceny detaliczne produktów zbożowych według GUS

[zł]

Produkt	Cena				Zmiana ceny [w %] w odniesieniu do:		
	grudzień 2019	przed miesiącem	rok wcześniej	2 lata wcześniej	miesiąca	roku	2 lat
Mąka "Poznańska" 1 kg	2,82	2,87	2,51	2,43	-1,7	12,4	16,0
Mąka pszenna 1 kg	2,58	2,60	2,41	2,34	-0,8	7,1	10,3
Mąka żytnia 1 kg	3,57	3,59	3,54	3,46	-0,6	0,8	3,2
Chleb mieszany pszenno-żytni, zwykły 500 g	2,73	2,71	2,56	2,31	0,7	6,6	18,2
Makaron jajeczny "Lubella" 400 g	4,38	4,40	4,06	3,95	-0,5	7,9	10,9
Makaron bezjajeczny 250 g	1,95	1,95	x	x	0,0	x	x

Źródło: opracowano w Biurze Analiz i Strategii KOWR na podstawie danych GUS i ZSRIR MRiRW.

7. RYNEK RZEPAKU

7.1. Ocena sytuacji rynkowej

Sytuacja cenowa rzepaku w Polsce w znacznym stopniu uzależniona jest od uwarunkowań podaży-popytowych na rynkach zagranicznych, a szczególnie na rynku europejskim. Według prognozy Departamentu Rolnictwa USA (USDA) ze stycznia 2020 r. globalne zbiory siedmiu głównych nasion oleistych⁵ w sezonie 2019/2020 wyniosą 574,6 mln ton i będą o około 4% mniejsze niż w poprzednim sezonie. Światowe zasoby nasion oleistych (produkcja łącznie z zapasami) ulegną obniżeniu do 687 mln ton (o 5% w porównaniu z poprzednim sezonem), a ich zużycie wzrośnie do 588,4 mln ton i będzie o 13,8 mln ton większe od produkcji. Globalne zapasy nasion oleistych na koniec sezonu 2019/2020, pomimo 13% spadku, utrzymają się na relatywnie wysokim poziomie 112 mln ton.

Zgodnie z prognozą USDA światowa produkcja rzepaku w sezonie 2019/2020 wyniesie 67,7 mln ton i będzie o ponad 6% mniejsza niż w sezonie 2018/2019. Do spadku produkcji przyczynią się przede wszystkim mniejsze zbiory rzepaku u kluczowych producentów tych nasion, tj. w Kanadzie (spadek o około 7%, do 19 mln ton), Unii Europejskiej (o 15%, do 17 mln ton) oraz w Chinach (o 1%, do 13,1 mln ton). Spadek zbiorów przewidywany jest również w Indiach (o 4%, do 7,7 mln ton), Australii (o 8%, do 2,0 mln ton) i USA (o 5,5%, do 1,6 mln ton). Jednocześnie wzrost zbiorów spodziewany jest m.in.: na Ukrainie (o 16%, do 3,3 mln ton) i w Rosji (o około 6%, do 2,1 mln ton). W sezonie 2019/2020 obniżenie globalnych zbiorów rzepaku, pomimo redukcji zużycia (o 3%, do 69,1 mln ton) prawdopodobnie wpłynie na zmniejszenie zapasów końcowych o 21%, do 6,8 mln ton.

W wyniku wzrostu cen olejów roślinnych na giełdach światowych, a także mniejszych zbiorów rzepaku na świecie, w tym w Europie, od początku sezonu 2019/2020 ceny rzepaku na rynku europejskim wykazują wzrost. W grudniu 2019 r. według szacunku USDA (za Oil World) przeciętna cena rzepaku (cif Hamburg) ukształtowała się na poziomie 449 USD/t, o 4% wyższym niż miesiąc wcześniej i o 6% wyższym niż przed rokiem. Za olej rzepakowy (fob ex-mill Holandia) płacono średnio 923 USD/t, o 2% więcej niż przed miesiącem i o 11% więcej niż w grudniu 2018 r. Cena śruty rzepakowej (fob ex-mill Hamburg) wyniosła średnio 239 USD/t i była o 10% wyższa niż w listopadzie 2019 r., ale o 13% niższa niż przed rokiem⁶.

Kierunki zmian cen rzepaku i produktów jego przerobu na rynku europejskim w dużym stopniu wpływają na kształtowanie się ich cen na rynku krajowym. Według danych ZSRIR MRiRW w grudniu 2019 r. nastąpił wzrost cen skupu rzepaku (o 2%, do 1 667 zł/t) oraz cen zbytu oleju rzepakowego rafinowanego (o 1%, do 3 551 zł/t), przy stabilizacji cen zbytu śruty rzepakowej (815 zł/t). W porównaniu z notowaniami sprzed roku cena rzepaku i oleju rzepakowego rafinowanego była wyższa (odpowiednio o 0,1% i 7,5%), a śruty rzepakowej niższa (o 14%).

Ceny (bez VAT) zakupu rzepaku oraz sprzedaży oleju rzepakowego rafinowanego w Polsce



Źródło: opracowanie Biura Analiz i Strategii KOWR na podstawie danych ZSRIR MRiRW.

⁵ Soja, rzepak, słonecznik, bawełna, orzechy ziemne, palma, kopra.

⁶ USDA, *Oilseeds: World Markets and Trade*, January 2020.

7.2. Ceny zakupu (bez VAT) rzepaku według ZSRIR MRiRW

- ✓ W Polsce ceny zakupu rzepaku od sierpnia 2019 r. wykazywały tendencję wzrostową i do listopada 2019 r. kształtowały się na poziomie niższym niż przed rokiem. **W grudniu 2019 r.** średnia **cena rzepaku** wyniosła **1 667 zł/t** i była o 2% wyższa niż w listopadzie 2019 r. oraz nieznacznie (o 0,1%) wyższa niż w grudniu 2018 r.
- ✓ **W drugim tygodniu stycznia (6–12.01.2020 r.)** przeciętna cena **rzepaku** ukształtowała się na poziomie **1 677 zł/t**, o około 1% wyższym niż miesiąc i rok wcześniej.

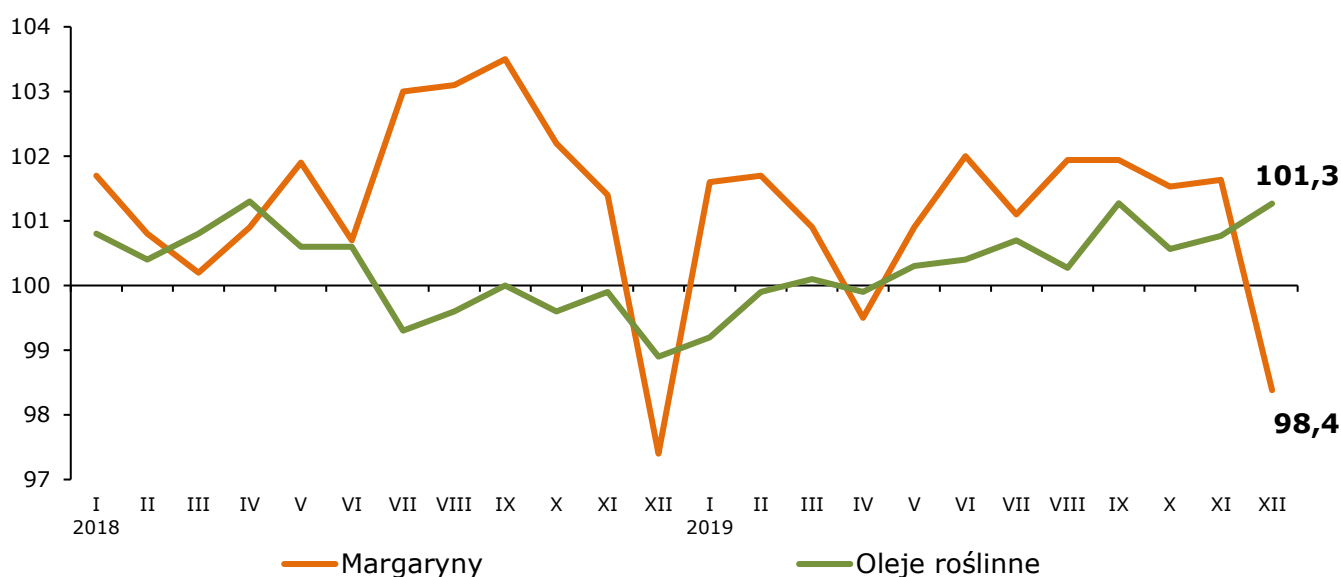
7.3. Ceny sprzedaży (bez VAT) oleju rzepakowego w zakładach tłuszczowych według ZSRIR MRiRW

- ✓ W 2019 r. ceny oleju rzepakowego utrzymywały się na poziomie wyższym niż w roku 2018.
- ✓ **W grudniu 2019 r.** cena sprzedaży **oleju rzepakowego rafinowanego** wyniosła **3 551 zł/t** i była o 1% wyższa niż przed miesiącem oraz o 7,5% wyższa niż w grudniu 2018 r.
- ✓ **W drugim tygodniu stycznia (6–12.01.2020 r.)** w krajowych zakładach tłuszczowych **olej rzepakowy rafinowany** zbywano po **3 554 zł/t**, o 1% drożej niż miesiąc wcześniej i o 6,5% drożej niż w porównywalnym okresie przed rokiem.

7.4. Zmiany cen detalicznych według GUS

- ✓ W grudniu 2019 r. średnie ceny tłuszczów roślinnych były wyższe niż przed rokiem. W analizowanym miesiącu konsumenci za oleje roślinne płacili o 0,5% więcej niż w listopadzie 2019 r. i o 2,4% więcej niż w grudniu 2018 r. Średnia cena margaryn ukształtowała się na poziomie o 3,2% niższym niż w listopadzie 2019 r., ale o 1,1% wyższym niż rok wcześniej.
- ✓ W 2019 r. średnia cena detaliczna olejów roślinnych była nieznacznie (o 0,3%) wyższa niż w 2018 r., a margaryn – o 0,3% niższa.
- ✓ Rosnące od początku sezonu 2019/2020 ceny zbytu oleju rzepakowego przełożyły się na wzrost jego cen detalicznych. Według danych GUS w grudniu 2019 r. konsumenci za olej rzepakowy płacili 6,36 zł/litr, o 2% więcej niż przed miesiącem i o 7% więcej niż przed rokiem.

Wskaźniki cen detalicznych tłuszczów roślinnych
(XII 2017 = 100)



Źródło: obliczenia Biura Analiz i Strategii KOWR na podstawie danych GUS.

Ceny (bez VAT) płacone dostawcom przez przedsiębiorstwa dokonujące zakupu rzepaku według ZSRIR MRiRW

[zł/t]

Produkt	Cena				Zmiana ceny [w %] w odniesieniu do:		
	grudzień 2019	przed miesiącem	rok wcześniej	2 lata wcześniej	miesiąca	roku	2 lat
Rzepak	1 667	1 637	1 666	1 631	1,8	0,1	2,2

[zł/t]

Produkt	Cena					Zmiana ceny [w %] w odniesieniu do:			
	6-12 stycznia 2020	w poprzednim tygodniu	przed miesiącem	rok wcześniej	2 lata wcześniej	tygodnia	miesiąca	roku	2 lat
Rzepak	1 677	1 663	1 661	1 667	1 592	0,8	1,0	0,6	5,3

Ceny sprzedaży (bez VAT) oleju rzepakowego w zakładach tłuszczowych według ZSRIR MRiRW

[zł/t]

Produkt	Cena				Zmiana ceny [w %] w odniesieniu do:		
	grudzień 2019	przed miesiącem	rok wcześniej	2 lata wcześniej	miesiąca	roku	2 lat
Olej rzepakowy rafinowany	3 551	3 503	3 304	3 389	1,4	7,5	4,8

[zł/t]

Produkt	Cena					Zmiana ceny [w %] w odniesieniu do:			
	6-12 stycznia 2020	w poprzednim tygodniu	przed miesiącem	rok wcześniej	2 lata wcześniej	tygodnia	miesiąca	roku	2 lat
Olej rzepakowy rafinowany	3 554	3 717	3 527	3 338	3 345	-4,4	0,8	6,5	6,3

Ceny detaliczne według GUS

[zł]

Produkt	Cena				Zmiana ceny [w %] w odniesieniu do:		
	grudzień 2019	przed miesiącem	rok wcześniej	2 lata wcześniej	miesiąca	roku	2 lat
Olej jadalny rzepakowy, krajowy, w butelce 1 litr	6,36	6,24	5,95	6,03	1,9	6,9	5,5

Źródło: opracowano w Biurze Analiz i Strategii KOWR na podstawie danych GUS i ZSRIR MRiRW.

8. RYNEK WARZYW

8.1. Ocena sytuacji rynkowej

Według oceny GUS warunki wegetacji warzyw gruntowych w 2019 r., podobnie jak w poprzednim sezonie, były bardzo trudne, przede wszystkim z uwagi na długotrwałą suszę, jaką notowano już od wiosny. Deficyt wody w glebie po zimie, spotęgowany brakiem opadów i ekstremalnymi temperaturami wiosną i latem, znacznie ograniczył plonowanie większości gatunków warzyw, szczególnie odmian wczesnych. Jedynie na plantacjach nawadnianych plony były zadawalające. Od września 2019 r. warunki wegetacji zaczęły się poprawiać, sprzyjając plonowaniu warzyw odmian późniejszych. Pozwoliło to na oszacowanie nieco wyższych zbiorów od przedstawionych przez GUS pod koniec września 2019 r. Przebieg warunków wegetacji we wrześniu i w październiku 2019 r. sprzyjał szczególnie lepszemu plonowaniu późnych odmian kapusty, kalafiorów i brokułów⁷.

Rzeczoznawcy GUS łączną produkcję warzyw gruntowych (odmian wczesnych i późnych) oszacowali w 2019 r. na ponad 3,8 mln ton, tj. na poziomie o około 6% niższym od produkcji w roku 2018. W porównaniu z rokiem 2018 mniejsza była produkcja wszystkich podstawowych gatunków warzyw gruntowych, a zwłaszcza warzyw korzeniowych.

Zbiory kapusty w 2019 r. ocenione zostały na poziomie ponad 0,8 mln ton, o 12% niższym niż w roku 2018, a kalafiorów na około 210 tys. ton, o 4,5% niższym. Produkcję cebuli oszacowano na poziomie 535 tys. ton (spadek o 5%), a zbiory marchwi zostały ocenione na blisko 680 tys. ton (spadek o 6%), natomiast produkcję buraków oszacowano na 270 tys. ton (spadek o 9%). Zbiory ogórków oceniono na blisko 225 tys. ton, a pomidorów – na 240 tys. ton, tj. na poziomie odpowiednio o 8% i 5% niższym niż przed rokiem. Łączną produkcję pozostałych gatunków warzyw GUS oszacował na przeszło 855 tys. ton.

Jednym z czynników stymulujących rozwój krajowej produkcji warzywniczej jest popyt eksportowy. W okresie jedenastu miesięcy 2019 r. wartość polskiego eksportu warzyw świeżych osiągnęła poziom 688 mln EUR, o 7% wyższy niż w porównywalnym okresie 2018 r.

Głównymi odbiorcami polskich warzyw były kraje Unii Europejskiej – przede wszystkim: Wielka Brytania (144 mln EUR), Niemcy (134 mln EUR) oraz Francja (66 mln EUR) i Holandia (42 mln EUR). Spośród krajów zlokalizowanych poza Unią Europejską największe wpływy polscy eksporterzy uzyskali w wywozie na Ukrainę (23 mln EUR) i do Białorusi (20 mln EUR). W całym 2019 r. wpływy z eksportu warzyw świeżych mogły osiągnąć 0,7 mld EUR, o około 8% więcej niż w 2018 r.⁸

Z końcem sezonu produkcyjnego zmniejsza się podaż warzyw na rynku krajowym. W związku z tym krajowy asortyment warzyw w coraz większym stopniu uzupełniany jest importem, zwłaszcza z południa Europy. Według wstępnych danych Ministerstwa Finansów w ciągu jedenastu miesięcy 2019 r. do Polski zaimportowano 728 tys. ton warzyw wobec 544 tys. ton w analogicznym okresie 2018 r. Równocześnie wydatki poniesione na import warzyw wzrosły o 19%, do 664 mln EUR. Tak duży wzrost importu wynikał ze stosunkowo niskich zbiorów warzyw w latach 2018-2019 w porównaniu z latami poprzednimi, a w konsekwencji na konieczności uzupełniania podaży z produkcji krajowej zwiększonym importem. Największe wydatki poniesiono na import warzyw z Hiszpanii (235 mln EUR), Holandii (145 mln EUR), Niemiec (104 mln EUR) i z Włoch (56 mln EUR).

W całym 2019 r. wartość importu warzyw świeżych mogła osiągnąć 730 mln EUR wobec 625 mln EUR w roku 2018⁸.

⁷ Wynikowy szacunek głównych ziemiopłodów rolnych i ogrodnictwa w 2019 r., Informacje Sygnalne GUS, publikacja z 20 grudnia 2019 r.

⁸ Rynek Owoców i warzyw. Stan i Perspektywy, nr 55, grudzień 2019 r., IERiGŻ-PIB, MRiRW.

8.2. Ceny skupu (bez VAT) warzyw według IERiGŻ-PIB

- ✓ **W notowaniu z 7.01.2020 r.**, w odniesieniu do analogicznego okresu grudnia 2019 r., **obniżyły się ceny skupu**: cebuli (o 4%, do 1,06 zł/kg), selerów (o 10%, do 1,39 zł/kg), buraków (o 16%, do 0,68 zł/kg) i kapusty czerwonej (o 28%, do 0,88 zł/kg).
- ✓ W skupie odnotowano **wzrost cen** następujących warzyw: kapusty białej (o 4%, do 0,79 zł/kg), marchwi (o 4%, do 0,73 zł/kg) i pieczarek (o 5%, do 6,40 zł/kg).
- ✓ **Nie uległy zmianie** ceny skupu ziemniaków (1,10 zł/kg) i pietruszki (1,83 zł/kg).

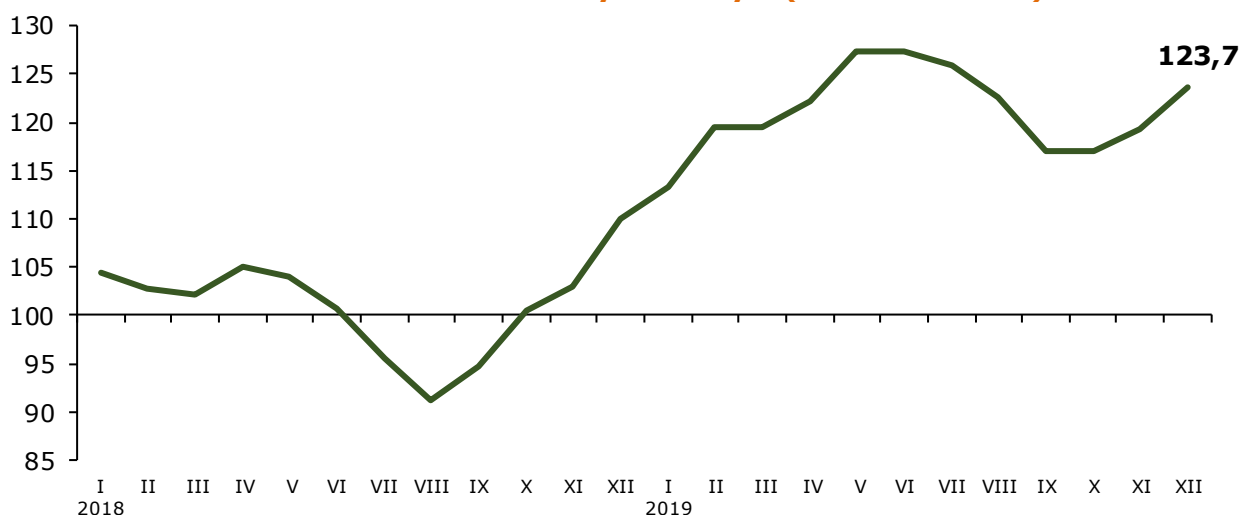
8.3. Ceny hurtowe warzyw według ZSRIR MRiRW

- ✓ Według danych z **16 stycznia 2020 r.**, w odniesieniu do analogicznego okresu grudnia 2019 r., **obniżyły się ceny hurtowe**: selerów (o 0,5%, do 2,11 zł/kg), buraków (o 1%, do 1,13 zł/kg), marchwi (o 2%, do 1,19 zł/kg), rzodkiewki (o 3%, do 1,70 zł za pęczek), kapusty białej (o 4%, do 0,86 zł/kg), pietruszki (o 8%, do 2,55 zł/kg).
- ✓ **Wzrosły hurtowe ceny**: cebuli białej (o 1%, do 1,52 zł/kg), pieczarek (o 6%, do 6,85 zł/kg), sałaty (o 11%, do 3,16 zł za sztukę), pomidorów (o 39%, do 8,44 zł/kg) oraz kalafiorów (o 69%, do 6,25 zł za sztukę).
- ✓ **Nie uległy zmianie** ceny skupu ziemniaków (1,48 zł/kg).

8.4. Zmiany cen detalicznych według GUS

- ✓ Detaliczne ceny warzyw w grudniu 2019 r. kształtowały się na poziomie o 3,6% wyższym niż w listopadzie 2019 r. i o 12,3% wyższym niż w grudniu 2018 r.
- ✓ W odniesieniu do grudnia 2017 r. ceny detaliczne warzyw były wyższe o 23,7%.

Wskaźniki cen detalicznych warzyw (XII 2017 = 100)



Źródło: obliczenia Biura Analiz i Strategii KOWR na podstawie danych GUS.

Ceny skupu (bez VAT) warzyw według IERiGŻ-PIB

[zł/kg]

Produkt	Cena					Zmiana ceny [w %] w odniesieniu do:			
	7.01.2020	w poprzednim tygodniu	przed miesiącem	rok wcześniej	2 lata wcześniej	tygodnia	miesiąca	roku	2 lat
Ziemniaki	1,10	1,13	1,10	0,76	0,67	-2,7	0,0	44,7	64,2
Cebula	1,06	1,32	1,10	1,66	1,80	-19,7	-3,6	-36,1	-41,1
Marchew	0,73	0,86	0,70	1,44	1,38	-15,1	4,3	-49,3	-47,1
Pietruszka	1,83	1,75	1,83	5,82	5,72	4,6	0,0	-68,6	-68,0
Selery	1,39	1,46	1,55	1,98	1,65	-4,8	-10,3	-29,8	-15,8
Pieczarki	6,40	6,30	6,07	5,49	5,56	1,6	5,4	16,6	15,1
Buraki	0,68	0,82	0,81	0,69	0,71	-17,1	-16,0	-1,4	-4,2
Kapusta biała	0,79	0,75	0,76	1,06	1,03	5,3	3,9	-25,5	-23,3
Kapusta czerwona	0,88	1,36	1,22	1,07	1,06	-35,3	-27,9	-17,8	-

Ceny hurtowe wybranych warzyw według ZSRIR MRIRW

[zł/kg]

Produkt	Cena					Zmiana ceny [w %] w odniesieniu do:			
	16.01.2020	w poprzednim tygodniu	przed miesiącem	rok wcześniej	2 lata wcześniej	tygodnia	miesiąca	roku	2 lat
Ziemniaki	1,48	1,47	1,48	1,28	0,57	0,7	0,0	15,6	159,6
Cebula biała	1,52	1,58	1,50	2,20	1,45	-3,8	1,3	-30,9	4,8
Salata (cena za sztukę)	3,16	3,08	2,84	3,25	2,25	2,6	11,3	-2,8	40,4
Marchew	1,19	1,19	1,21	1,70	1,10	0,0	-1,7	-30,0	8,2
Pietruszka	2,55	2,65	2,78	7,00	3,55	-3,8	-8,3	-63,6	-28,2
Selery	2,11	2,03	2,12	2,48	2,10	3,9	-0,5	-14,9	0,5
Pomidory	8,44	8,92	6,07	7,58	-	-5,4	39,0	11,3	-
Pieczarki	6,85	7,17	6,44	6,25	6,00	-4,5	6,4	9,6	14,2
Rzodkiewka (cena za pęczek)	1,70	1,65	1,76	2,10	1,90	3,0	-3,4	-19,0	-10,5
Buraki	1,13	1,11	1,14	1,15	0,90	1,8	-0,9	-1,7	25,6
Kapusta biała	0,86	0,90	0,90	1,55	0,43	-4,4	-4,4	-44,5	100,0
Kalafior (cena za sztukę)	6,25	6,25	3,70	-	-	0,0	68,9	-	-

Ceny detaliczne wybranych warzyw według GUS

[zł]

Produkt	Jednostka	Cena				Zmiana ceny [w %] w odniesieniu do:		
		grudzień 2019	przed miesiącem	rok wcześniej	2 lata wcześniej	miesiąca	roku	2 lat
Ziemniaki	1 kg	2,56	2,52	1,59	1,13	1,6	61,0	126,5
Cebula	1 kg	3,29	3,29	2,96	2,01	0,0	11,1	63,7
Rzodkiewka	1 pęczek	2,39	2,18	2,10	2,05	9,6	13,8	16,6
Marchew	1 kg	2,51	2,40	2,77	1,94	4,6	-9,4	29,4
Pietruszka	1 kg	5,33	6,12	8,72	4,83	-12,9	-38,9	10,4
Selery	1 kg	4,72	4,92	4,37	4,00	-4,1	8,0	18,0
Pomidory	1 kg	8,24	6,78	8,25	8,14	21,5	-0,1	1,2
Pieczarki	1 kg	8,69	8,32	8,10	7,75	4,4	7,3	12,1
Salata	1 sztuka	3,80	3,03	3,45	3,00	25,4	10,1	26,7
Buraki	1 kg	2,23	2,30	1,80	1,75	-3,0	23,9	27,4
Papryka	1 kg	9,67	7,41	10,03	9,01	30,5	-3,6	7,3
Kapusta biała	1 kg	2,51	2,67	2,12	1,47	-6,0	18,4	70,7
Kalafior	1 sztuka	6,91	5,36	6,13	5,80	28,9	12,7	19,1
Cebula ze szczypiorkiem	1 pęczek	2,35	2,30	2,00	2,00	2,2	17,5	17,5
Natka pietruszki	1 pęczek	1,77	1,73	1,71	1,64	2,3	3,5	7,9

Ceny detaliczne wybranych produktów warzywnych według GUS

[zł za opakowanie]

Produkt	Jednostka	Cena				Zmiana ceny [w %] w odniesieniu do:		
		grudzień 2019	przed miesiącem	rok wcześniej	2 lata wcześniej	miesiąca	roku	2 lat
Ogórki konserwowe	900 g	5,66	5,74	5,46	5,52	-1,4	3,7	2,5
Kalafior mrożony	500 g	5,32	5,30	5,01	4,90	0,4	6,2	8,6
Ketchup	200 g	2,15	2,15	2,17	2,12	0,0	-0,9	1,4
Mieszanka warzywna mrożona (marchew + groszek)	500 g	4,98	4,94	4,53	4,31	0,8	9,9	15,5

Źródło: opracowano w Biurze Analiz i Strategii KOWR na podstawie danych IERIGŻ-PIB i ZSRIR MRIRW.

9. RYNEK OWOCÓW

9.1. Ocena sytuacji rynkowej

Sezon 2018/2019 charakteryzował się wyjątkowo niekorzystnymi warunkami wegetacji, które w znaczny sposób ograniczyły plonowanie większości gatunków owoców z drzew owocowych. Na wielu plantacjach straty spowodowane przez wiosenne przymrozki, jakie wystąpiły w czasie kwitnienia i zawiązywania owoców, były bardzo duże. Brak dostatecznej ilości wilgoci w glebie, zwłaszcza w okresie wiosenno-letnim oraz przesilenie drzew rekordowym owocowaniem w 2018 r., dodatkowo przyczyniły się do zmniejszenia plonowania na poszczególnych plantacjach. Znaczne straty w plonowaniu zostały w pewnym stopniu zniwelowane wejściem w okres pełnego owocowania wielu młodych, bardziej plennych plantacji. W porównaniu do szacunku GUS z dnia 27 września 2019 r. w niektórych rejonach kraju w ostatnim kwartale 2019 r. poprawiły się warunki wilgotnościowe, co pozwoliło na nieznaczne podniesienie prognozowanej wielkości zbiorów owoców z drzew⁹.

Zbiory owoców z drzew w 2019 r. zostały ocenione przez GUS na poziomie **ponad 3,4 mln ton**, o około **23% niższym** od rekordowych zbiorów uzyskanych w roku 2018. Zbiory jabłek z sadów oszacowano na około 3 mln ton, tj. także o około 23% mniej od bardzo wysokiej produkcji roku poprzedniego. Produkcję z sadów gruszkowych oceniono na 67 tys. ton (o około 26% mniej), natomiast produkcję śliwek na 95 tys. ton (o ponad 20% mniej). Zbiory z sadów wiśniowych zostały oszacowane na około 152 tys. ton (o około 24% mniej), a zbiory czereśni na około 44 tys. ton (o blisko 26% mniej). Łączna produkcja brzoskwiń, moreli i orzechów włoskich została oceniona przez rzeczoznawców GUS na około 17 tys. ton wobec 22,7 tys. ton w 2018 r.

Zbiory owoców z krzewów owocowych w sadach i z plantacji jagodowych w 2019 r. zostały przez GUS ocenione na poziomie **nieprzekraczającym 0,5 mln ton**, o około **17% poniżej** bardzo wysokich zbiorów uzyskanych w roku 2018. Do spadku produkcji przyczyniły się przede wszystkim uszkodzenia spowodowane przymrozkami oraz niedobory wilgoci w glebie.

Największy spadek zbiorów (o blisko 35%, do 75 tys. ton) odnotowano w przypadku malin. Produkcję porzeczek oszacowano łącznie na blisko 127 tys. ton, tj. na poziomie o 23% niższym od produkcji w roku 2018, przy czym zbiory porzeczek czarnych obniżyły się o 27%, do blisko 93 tys. ton. Zbiory agrestu oceniono na około 9,6 tys. ton, tj. o 17% poniżej produkcji w roku 2018.

Zbiory truskawek w 2019 r. (łącznie z produkcją w ogrodach przydomowych) GUS ocenił na ponad 175 tys. ton, tj. o około 10% mniej niż w roku 2018. Zbiory pozostałych owoców z krzewów owocowych i plantacji jagodowych w sadach zostały oszacowane na poziomie 87 tys. ton, o około 3% niższym niż w roku 2018. Z oceny GUS wynika, że większość gatunków owoców z tej grupy plonowało jednak zdecydowanie słabiej niż w 2018 r., natomiast stosunkowo nieduża skala spadków zbiorów wynikała z rosnącej powierzchni nowych nasadzeń wchodzących w pełnię owocowania.

Według wstępnych danych Ministerstwa Finansów w okresie jedenastu miesięcy 2019 r. wartość wywozu owoców świeżych ukształtowała się na poziomie 560 mln EUR, o 2% niższym niż przed rokiem. Obniżenie wartości eksportu wynikało przede wszystkim z nieco niższych cen transakcyjnych na skutek znaczącej podaży owoców na rynku unijnym ze zbiorów w 2018 r.

Dominujący udział w wolumenie i w przychodach uzyskiwanych z eksportu owoców ma wywóz jabłek. W okresie styczeń–listopad 2019 r. z kraju wyeksportowano 880 tys. ton tych owoców wobec 730 tys. ton w analogicznym okresie 2018 r. Równocześnie wpływy uzyskane z eksportu jabłek zmniejszyły się o 7%, do 288 mln EUR.

W całym 2019 r. wartość eksportu owoców z Polski prawdopodobnie osiągnęła około 0,6 mld EUR i była o 3% mniejsza niż w roku 2018. Równocześnie wolumen eksportu jabłek wyniósł 950 tys. ton wobec 810 tys. ton w 2018 r.¹⁰

⁹ Wynikowy szacunek głównych ziemiopłodów rolnych i ogrodnich w 2019 r., Informacje Sygnalne GUS, publikacja z 20 grudnia 2019 r.

¹⁰ Rynek Owoców i warzyw. Stan i Perspektywy, nr 55, grudzień 2019 r., IERiGŻ–PIB, MRiRW.

9.2. Ceny skupu (bez VAT) owoców według IERiGŻ-PIB

- ✓ Średnia krajowa **cena skupu jabłek deserowych** klasy I w **dniu 7.01.2020 r.** ukształtowała się na poziomie **1,43 zł/kg**, o 4% wyższym niż miesiąc wcześniej i blisko dwukrotnie wyższym niż w porównywalnym okresie 2019 r.
- ✓ Na początku stycznia 2020 r. za **gruszki** w skupie płacono średnio **2,19 zł/kg**, o 14% mniej niż przed miesiącem, ale o 23% więcej niż rok wcześniej.

9.3. Ceny hurtowe owoców według ZSRIR MRiRW

Owoce krajowe

- ✓ **W notowaniu z 16 stycznia 2020 r.** średnie hurtowe ceny jabłek kształtowały się na poziomie wyższym niż miesiąc wcześniej, a ceny gruszek na poziomie nieznacznie niższym. **Cena gruszek** w hurcie wyniosła **3,56 zł/kg** i była o 0,3% niższa niż przed miesiącem, a cena **jabłek** – **2,43 zł/kg**, o 13% wyższa.

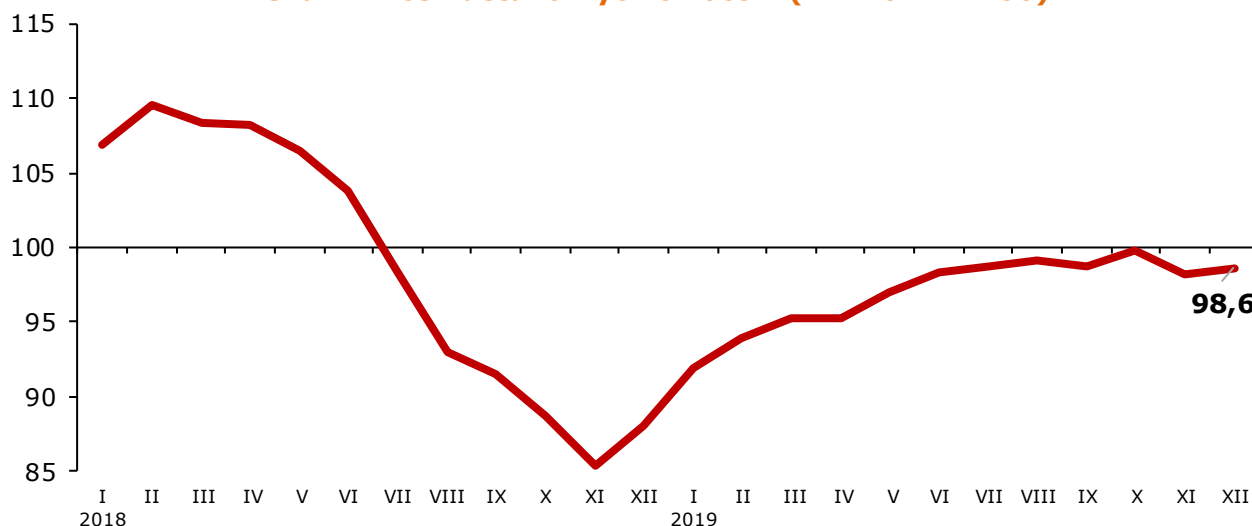
Owoce importowane

- ✓ **W notowaniu z 16 stycznia 2020 r.** średnie hurtowe ceny bananów, cytryn, mandarynek i winogron były wyższe niż miesiąc wcześniej. Cena hurtowa **mandarynek** wyniosła średnio **6,19 zł/kg** i była o 4% wyższa niż przed miesiącem, **cytryn** – **6,03 zł/kg**, o 6% wyższa, **bananów** – **4,74 zł/kg**, o 9% wyższa i **winogron** – **14,14 zł/kg**, o 90% wyższa.

9.4. Zmiany cen detalicznych według GUS

- ✓ Detaliczne ceny owoców w grudniu 2019 r. kształtowały się na poziomie o 0,5% wyższym niż w listopadzie 2019 r. i o 12% wyższym niż przed rokiem.
- ✓ W odniesieniu do grudnia 2017 r. ceny detaliczne owoców były niższe o 1,4%.

Wskaźniki cen detalicznych owoców (XII 2017 = 100)



Źródło: obliczenia Biura Analiz i Strategii KOWR na podstawie danych GUS.

Ceny skupu (bez VAT) owoców według IERiGŻ-PIB

[zł/kg]

Produkt	Cena					Zmiana ceny [w %] w odniesieniu do:			
	7.01.2020	w poprzednim tygodniu	przed miesiącem	rok wcześniej	2 lata wcześniej	tygodnia	miesiąca	roku	2 lat
Jabłka deserowe	1,43	1,41	1,38	0,75	0,72	1,4	3,6	90,7	98,6
Gruszki	2,19	2,08	2,54	1,78	1,76	5,3	-13,8	23,0	24,4

Ceny hurtowe wybranych owoców według ZSRIR MRIRW

[zł/kg]

Produkt	Cena					Zmiana ceny [w %] w odniesieniu do:			
	16.01.2020	w poprzednim tygodniu	przed miesiącem	rok wcześniej	2 lata wcześniej	tygodnia	miesiąca	roku	2 lat
Jabłka	2,43	2,19	2,15	1,41	2,57	11,0	13,0	72,3	-5,4
Gruszki	3,56	3,45	3,57	3,00	3,70	3,2	-0,3	18,7	-3,8
Banany	4,74	4,63	4,34	3,89	4,40	2,4	9,2	21,9	7,7
Cytryny	6,03	6,14	5,67	5,04	5,34	-1,9	6,3	19,5	12,8
Winogrona	14,14	12,49	7,45	12,22	13,61	13,2	89,8	15,7	3,9
Mandarynki	6,19	6,45	5,95	5,00	6,00	-4,0	4,0	23,8	3,2

Ceny detaliczne wybranych owoców według GUS

[zł/kg]

Produkt	Cena				Zmiana ceny [w %] w odniesieniu do:		
	grudzień 2019	przed miesiącem	rok wcześniej	2 lata wcześniej	miesiąca	roku	2 lat
Jabłka	3,49	3,42	2,17	3,59	2,0	60,8	-2,8
Gruszki	5,30	5,16	4,80	5,91	2,7	10,4	-10,3
Banany	4,95	4,96	4,38	4,69	-0,2	13,0	5,5
Cytryny	7,54	7,73	6,76	7,52	-2,5	11,5	0,3
Winogrona	10,68	8,64	11,91	12,80	23,6	-10,3	-16,6
Mandarynki	6,57	7,68	5,21	5,26	-14,5	26,1	24,9

Ceny detaliczne wybranych produktów owocowych według GUS

[zł]

Produkt	Cena				Zmiana ceny [w %] w odniesieniu do:		
	grudzień 2019	przed miesiącem	rok wcześniej	2 lata wcześniej	miesiąca	roku	2 lat
Dżem owocowy (35%-60% owoców) 360 g	5,09	5,05	4,96	4,91	0,8	2,6	3,7

Źródło: opracowano w Biurze Analiz i Strategii KOWR na podstawie danych IERiGŻ-PIB i ZSRIR MRIRW.