



# Dokumentacja API

DOSTAWCA DANYCH

## Spis treści

1	Informacje ogólne .....	2
2	Autoryzacja .....	2
2.1	Uzyskiwanie tokena dostępowego. ....	2
2.2	Użycie tokena dostępowego .....	3
3	Ogólny schemat komunikacji.....	4
4	Metody API.....	5
4.1	GetDataSuppliers [GET].....	5
4.1.1	Parametry wejściowe [Query] .....	5
4.1.2	Kod odpowiedzi: 200 OK .....	5
4.1.3	Kody błędów .....	6
4.2	GetForms [GET] .....	6
4.2.1	Parametry wejściowe [Query] .....	6
4.2.2	Kod odpowiedzi: 200 OK .....	6
4.2.3	Kody błędów .....	7
4.3	GetReportingPeriods [GET] .....	7
4.3.1	Parametry wejściowe [Query] .....	7
4.3.2	Kod odpowiedzi: 200 OK .....	7
4.3.3	Kody błędów .....	8
4.4	GetFormConfiguration [GET].....	8
4.4.1	Parametry wejściowe [Query] .....	8
4.4.2	Kod odpowiedzi: 200 OK .....	9
4.4.3	Kody błędów .....	11
4.5	AddFormZero [POST] .....	11
4.5.1	Parametry wejściowe [Body] .....	11
4.5.2	Kod odpowiedzi: 200 OK .....	12
4.5.3	Kody błędów .....	12
4.6	AddForm [POST] .....	12
4.6.1	Parametry wejściowe [Body] .....	12
4.6.2	Kody błędów .....	13



```
aWxhZGRyZXNzIjoiaY5jaWFrQHB3cHcucGwiLCJBc3BOZXQuSWRlbnRpdHkuU2
VjdXJpdHITdGFtcCI6Ik5CTFRHUEVDWTU2Wk5YM0tWQIZZT09PWFVlNklaVUtRli
wiaHR0cDovL3NjaGVtYXMubWljcm9zb2Z0LmNvbS93cy8yMDA4LzA2L2lkZW50
aXR5L2NsYWltcy9ybz2xlljpbkFkbWluaXN0cmF0b3liLCJFeHBlcnQiXSwibmJmIjo
xNmM0NTQzMjgyLCJleHAiOjE3MzQ1NDY4ODIsImZcyI6IjE1IiwiaWF0IjoiWINS
aVlifQ.UMMyfjo50nin7iUCGyIWkqXZtIIUZumvoCLVMcjyoA4CPbVEzygCgG_GM
ZztObjes3ekQw3tkkFi13IRV7ZfbhIY7JjJOQ66wmbvtiGYbyfAPyZBzyzDCHa-
7Xff_woo4xFQiSbY7kcc4f0jqo3TxeMjydYqvsIK8KhjTmO93ItFpp1sIN8QObEM5K
wk98kj6A8oV5BKTvqxn1UChvCtOLWedkg9HlhmzcznTdgSAyCADoslhIR1px4q
Cy4aZ0v34SvJTAhVsP1h6wckOGtgOwjfdpH-II-aUAp6Tobalaa-
RI4QkI8VUypo1HSQff9QHCS1pcMglsGaBSzjm-5IIXvtZZed_c0-
aJrpzQ7v9T4mdl7wL07-Nmmb8A6ypjXIRHRCZG-8HyC5awnKllc-
yqE5o_IBUtDxcZNSIHwIYnLG5iaRatreRRbnF1wg4j_DtzmqspWKBzNpd-
y7zWtG4Y9KfnF8aEKnxDCfflig5Hx7JEFb7CJIR3cdS8tPsQUx53GDdJq_dQevMu
Q6W5h3DOPfKpfdqIKJuZufll7-U2rDp_DQsXIA_rx-
hJAo8hvnJmO0koXt73OlPEMtfnoo590MEKPIQQvQoQX9iviIWQeWW5jWX7-
i57mGnMQafaQa8SgVelzMNTqCfmRY6ITCFJbc74637jmvhSixE5Lqs",
  "expires": "18.12.2024 19:34:42",
  "type": "Bearer"
}
```

## 2.2 Użycie tokena dostępowego

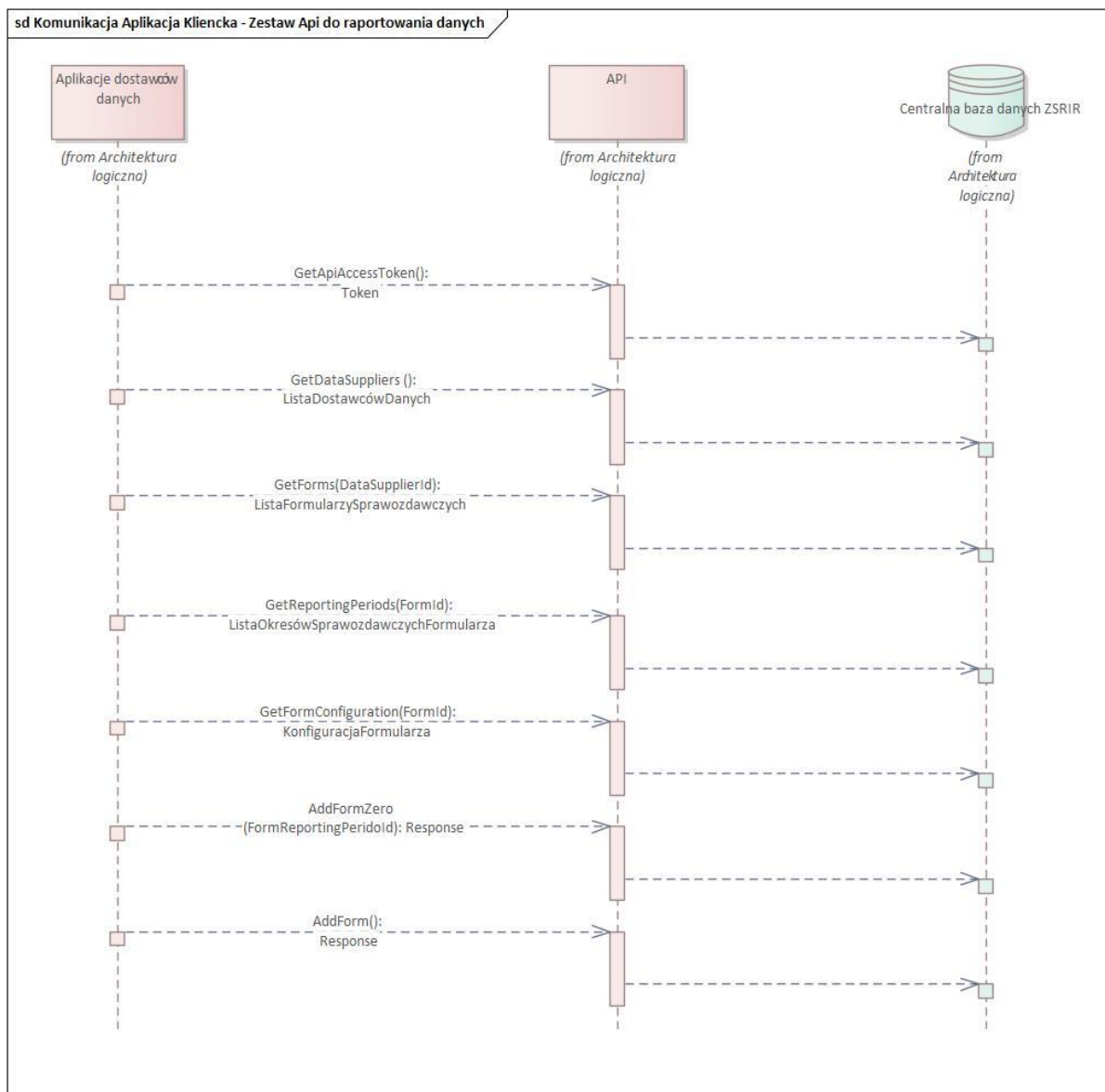
Wygenerowany metodą opisaną w pkt. 2 token należy umieścić w nagłówku żądania w dalszych metodach API.

Przykład nagłówka:

```
Content-Type: application/json; charset=utf8
Authorization: Bearer {Token}
```

Token jest ważny przez 60 minut od momentu wygenerowania. Po jego wygaśnięciu należy wygenerować nowy token.

### 3 Ogólny schemat komunikacji



1. Autoryzacja użytkownika, który będzie raportował dane rynkowe.
2. Pobranie listy dostawców danych, którzy obsługiwani są przez zautoryzowanego użytkownika.
3. Pobranie formularzy sprawozdawczych przypisanych do wybranego dostawcy danych, które obsługuje zautoryzowany użytkownik.
4. Pobranie listy okresów sprawozdawczych formularza, dla którego należy zaraportować dane rynkowe.
5. Pobranie konfiguracji formularza sprawozdawczego, dla którego będą zaraportowane dane rynkowe.
6. Zaraportowanie danych rynkowych lub faktu ich braku tzw. formularz zerowy.

## 4 Metody API

Wszystkie metody API służące do raportowania danych rynkowych przez dostawców danych znajdują się w kontrolerze o nazwie „**DataSupplierFormApi**”. Kontroler ten wymaga autoryzacji za pomocą tokenu opisanego w pkt 2.

### 4.1 GetDataSuppliers [GET]

Metoda zwraca listę wszystkich dostępnych dostawców danych obsługiwanych przez zautoryzowanego tokenem użytkownika.

#### 4.1.1 Parametry wejściowe [Query]

Brak

Użycie:

`/api/DataSupplierFormApi/GetDataSuppliers`

#### 4.1.2 Kod odpowiedzi: 200 OK

Dane zwracane są w poniższym formacie:

```
[
  {
    "id": 0,
    "fullName": "string",
    "department": "string"
  }
]
```

gdzie,

<i>id</i>	-	Identyfikator dostawcy danych
<i>fullName</i>	-	Pełna nazwa dostawcy danych
<i>department</i>	-	Oddział dostawcy danych

### 4.1.3 Kody błędów

Możliwe błędy:

Kod błędu	Komunikat błędu	Możliwa przyczyna błędu
401 [Unauthorized]		Brak autoryzacji do systemu

## 4.2 GetForms [GET]

Metoda zwraca listę dostępnych formularzy sprawozdawczych dla danego dostawcy danych, które obsługuje zautoryzowany użytkownik. Identyfikator należy pobrać z metody opisanej w punkcie 4.1.

### 4.2.1 Parametry wejściowe [Query]

DataSupplierId – identyfikator dostawcy danych [int32]

Użycie:

```
/api/DataSupplierFormApi/GetForms?dataSupplierId=12345
```

### 4.2.2 Kod odpowiedzi: 200 OK

Dane zwracane są w poniższym formacie:

```
[  
  {  
    "id": 0,  
    "name": "string"  
  }  
]
```

gdzie,

- id* - Identyfikator formularza
- name* - Nazwa formularza

### 4.2.3 Kody błędów

Możliwe błędy:

Kod błędu	Komunikat błędu	Możliwa przyczyna błędu
401 [Unauthorized]		Brak autoryzacji do systemu
400 [BadRequest]	Dostawca nie istnieje lub nie został przypisany do obecnego użytkownika	Nieprawidłowa wartość parametru <b>dataSupplierId</b>

## 4.3 GetReportingPeriods [GET]

Metoda zwraca listę okresów sprawozdawczych dla podanego formularza, dla których możliwe jest raportowanie danych rynkowych. Identyfikator należy pobrać z metody opisanej w pkt. 4.2.

### 4.3.1 Parametry wejściowe [Query]

formId – identyfikator formularza sprawozdawczego, dla którego istnieje chęć zaraportowania danych rynkowych [int32]

Użycie:

```
/api/DataSupplierFormApi/GetReportingPeriods?formId=12345
```

### 4.3.2 Kod odpowiedzi: 200 OK

Dane zwracane są w poniższym formacie:

[

```
{
  "id": 0,
  "dateFrom": "2024-12-20",
  "dateTo": "2024-12-20",
  "dateTimeEnd": "2024-12-20T09:16:20.358Z"
}
```

gdzie,

<i>id</i>	- Identyfikator formularza
<i>dateFrom</i>	- Data początkowa okresu sprawozdawczego
<i>dateTo</i>	- Data końcowa okresu sprawozdawczego
<i>dateTimeEnd</i>	- Termin do kiedy należy przesłać terminowo dane rynkowe

### 4.3.3 Kody błędów

Możliwe błędy:

Kod błędu	Komunikat błędu	Możliwa przyczyna błędu
401 [Unauthorized]		Brak autoryzacji do systemu
400 [BadRequest]	Formularz nie istnieje lub nie został przypisany do obecnego użytkownika	Nieprawidłowa wartość parametru <b>formId</b>

## 4.4 GetFormConfiguration [GET]

Metoda umożliwia pobranie konfiguracji formularza sprawozdawczego, na podstawie której możliwe jest zaraportowanie danych rynkowych (metoda **AddForm**).

### 4.4.1 Parametry wejściowe [Query]

formId – identyfikator formularza sprawozdawczego, dla którego istnieje chęć zaraportowania danych rynkowych [int32]

Użycie:

`/api/DataSupplierFormApi/GetFormConfiguration?formId=12345`

#### 4.4.2 Kod odpowiedzi: 200 OK

Dane zwracane są w poniższym formacie:

```
{
  "commodityGroup": {
    "id": 0,
    "name": "string",
    "commodityGroups": [
      "string"
    ],
    "formFields": [
      {
        "id": 0,
        "name": "string",
        "type": "Price",
        "unit": "string",
        "isRequired": true,
        "options": [
          {
            "id": 0,
            "description": "string"
          }
        ],
        "minValue": 0,
        "maxValue": 0,
        "remarks": "string"
      }
    ]
  },
  "formFields": [
    {
      "id": 0,
      "name": "string",
      "type": "Price",
      "unit": "string",
      "isRequired": true,
      "options": [
```

```

    {
      "id": 0,
      "description": "string"
    }
  ],
  "minValue": 0,
  "maxValue": 0,
  "remarks": "string"
}
]
}

```

gdzie,

*commodityGroup* - Definicja grupy towarowej  
*formFields* - Lista pól formularza

Definicja grupy towarowej zawiera takie właściwości jak:

*id* - Identyfikator grupy towarowej [liczba]  
*name* - Nazwa grupy towarowej [tekst]  
*commodityGroups* - Lista podgrup towarowych  
*formFields* - Lista pól unikatowych danej grupy towarowej

Definicja pola formularza zawiera takie właściwości jak:

*id* - Identyfikator pola formularza [liczba]  
*name* - Nazwa pola formularza [tekst]  
*type* - Typ pola [tekst]

- Price (Cena)
- Amount (Ilość)
- Count (Liczba)
- Percent (Procent)
- Description (Opis/Komentarz)
- Option (Pole wyboru)

*unit* - Jednostka miary [tekst]  
*isRequired* - Wymagalność pola [wartość logiczna true/false]  
*options* - Lista pól wyboru, dla pola którego właściwość type="Option"  
*minValue* - Dopuszczalna minimalna wartość pola (jeśli nie została zdefiniowana to wartość równa się null) [liczba]  
*maxValue* - Dopuszczalna maksymalna wartość pola (jeśli nie została zdefiniowana to wartość równa się null) [liczba]  
*remarks* - Uwagi [tekst]

Definicja pola wyboru zawiera takie właściwości jak:

- id* - Identyfikator pola wyboru [liczba]
- description* - Opis pola [tekst]

### 4.4.3 Kody błędów

Możliwe błędy:

Kod błędu	Komunikat błędu	Możliwa przyczyna błędu
401 [Unauthorized]		Brak autoryzacji do systemu
400 [BadRequest]	Formularz nie istnieje lub ma nieodpowiedni status	Nieprawidłowa wartość parametru <b>formId</b> lub formularz nie jest udostępniony
400 [BadRequest]	Formularz nie istnieje lub nie został przypisany do obecnego użytkownika	Zautoryzowany użytkownik nie ma uprawnień do wybranego formularza sprawozdawczego

## 4.5 AddFormZero [POST]

Metoda umożliwia zaraportowanie faktu braku danych rynkowych tzw. **formularz zerowy** dla wybranego okresu sprawozdawczego formularza.

### 4.5.1 Parametry wejściowe [Body]

```
{
  "formReportingPeriodId": 0,
  "dataSupplierId": 0
}
```

gdzie,

- formReportingPeriodId* - Identyfikator okresu sprawozdawczego, do którego zgłaszany jest formularz zerowy [int32]

*dataSupplierId* - Identyfikator dostawcy danych, dla którego zgłaszany jest formularz zerowych [int32]

#### 4.5.2 Kod odpowiedzi: 200 OK

#### 4.5.3 Kody błędów

Możliwe błędy:

Kod błędu	Komunikat błędu	Możliwa przyczyna błędu
401 [Unauthorized]		Brak autoryzacji do systemu
400 [BadRequest]	Dane przesyłane do metody są negatywnie zwalidowane	<ul style="list-style-type: none"> <li>Okres sprawozdawczy o podanym identyfikatorze nie istnieje</li> <li>Okres sprawozdawczy o podanym identyfikatorze jest w niepoprawnym statusie</li> <li>Minął termin raportowania danych rynkowych</li> <li>Dostawca danych o podanym identyfikatorze nie istnieje</li> <li>Dostawca danych o podanym identyfikatorze nie ma uprawnień do raportowania danych w wybranym okresie sprawozdawczym</li> </ul>

## 4.6 AddForm [POST]

Metoda umożliwia zaraportowanie danych rynkowych dla wybranego okresu sprawozdawczego formularza.

### 4.6.1 Parametry wejściowe [Body]

```
{
  "formReportingPeriodId": 0,
  "dataSupplierId": 0,
```

```

"forms": [
  {
    "commodityGroupId": 0,
    "formFieldsValues": {
      "key": "value",
      ...
    }
  }
]
}

```

gdzie,

- formReportingPeriodId* - Identyfikator okresu sprawozdawczego, do którego raportowane są dane rynkowe [int32]
- dataSupplierId* - Identyfikator dostawcy danych, dla którego raportowane są dane rynkowe [int32]
- forms* - Lista formatek z danymi rynkowymi

Definicja formatki z danymi rynkowymi posiada następujące właściwości:

- commodityGroupId* - Identyfikator (ostatniej) grupy towarowej
- formFieldsValues* - Lista pól formatki z danymi rynkowymi

Definicja pola formatki posiada następujące właściwości:

- key* - Identyfikator pola formularza
- value* - Wartość pola formularza

## 4.6.2 Kody błędów

Możliwe błędy:

Kod błędu	Komunikat błędu	Możliwa przyczyna błędu
<b>401 [Unauthorized]</b>		Brak autoryzacji do systemu
<b>400 [BadRequest]</b>	Dane przesyłane do metody są negatywnie zwalidowane	<ul style="list-style-type: none"> <li>• Okres sprawozdawczy o podanym identyfikatorze nie istnieje</li> </ul>

		<ul style="list-style-type: none"> <li>Okres sprawozdawczy o podanym identyfikatorze jest w niepoprawnym statusie</li> <li>Minął termin raportowania danych rynkowych</li> <li>Dostawca danych o podanym identyfikatorze nie istnieje</li> <li>Dostawca danych o podanym identyfikatorze nie ma uprawnień do raportowania danych w wybranym okresie sprawozdawczym</li> </ul>
400 [BadRequest]	Niepoprawny identyfikator grupy towarowej.	<ul style="list-style-type: none"> <li>Grupa towarowa o podanym identyfikatorze nie istnieje</li> <li>Grupa towarowa o podanym identyfikatorze nie należy do danego formularza</li> <li>Grupa towarowa o podanym identyfikatorze jest niepoprawna ponieważ zawiera kolejne podgrupy</li> </ul>
400 [BadRequest]	Niepoprawny identyfikator pola: <b>X</b> .	<ul style="list-style-type: none"> <li>Pole/pola formularza o podanym identyfikatorze (<b>X</b>) nie istnieje</li> <li>Pole/pola formularza o podanym identyfikatorze (<b>X</b>) nie należy do pól danego formularza</li> </ul>
400 [BadRequest]	Brak danych dla wymaganego pola o identyfikatorze: <b>X</b> .	<ul style="list-style-type: none"> <li>Pole/pola formularza o podanym identyfikatorze (<b>X</b>) nie zostały przesłane</li> <li>Pole/pola formularza o podanym identyfikatorze (<b>X</b>) nie zostały wypełnione lub posiadają wartość pustą</li> </ul>
400 [BadRequest]	Niepoprawna wartość w polu o identyfikatorze: <b>X</b> . Wymagana wartość liczbowa dodatnia.	<ul style="list-style-type: none"> <li>Pole formularza o podanym identyfikatorze (<b>X</b>) nie jest liczbą dziesiętną</li> </ul>
400 [BadRequest]	Niepoprawna wartość w polu o identyfikatorze: <b>X</b> . Maksymalna liczba miejsc po przecinku: <b>Y</b> .	<ul style="list-style-type: none"> <li>Pole formularza o podanym identyfikatorze (<b>X</b>) posiada niepoprawną liczbę miejsc po przecinku</li> </ul>
400 [BadRequest]	Niepoprawna wartość w polu o identyfikatorze: <b>X</b> .	<ul style="list-style-type: none"> <li>Pole formularza o podanym identyfikatorze (<b>X</b>) nie jest liczbą całkowitą dodatnią</li> </ul>

	Wymagana wartość całkowita dodatnia.	
<b>400 [BadRequest]</b>	Niepoprawna wartość w polu o identyfikatorze: <b>X</b> . Wymagana wartość mniejsza lub równa <b>Y</b> .	<ul style="list-style-type: none"> <li>Wartość pola formularza o podanym identyfikatorze (<b>X</b>) jest większa niż dopuszczalna wartość pola</li> </ul>
<b>400 [BadRequest]</b>	Niepoprawna wartość w polu o identyfikatorze: <b>X</b> . Wymagana wartość większa lub równa <b>Y</b> .	<ul style="list-style-type: none"> <li>Wartość pola formularza o podanym identyfikatorze (<b>X</b>) jest mniejsza niż dopuszczalna wartość pola</li> </ul>
<b>400 [BadRequest]</b>	Niepoprawna wartość w polu o identyfikatorze: <b>X</b> . Wymagana wartość nie dłuższa niż <b>Y</b> znaków.	<ul style="list-style-type: none"> <li>Wartość pola formularza o podanym identyfikatorze (<b>X</b>) jest dłuższa niż dopuszczalna długość pola</li> </ul>
<b>400 [BadRequest]</b>	Niepoprawna wartość w polu o identyfikatorze: <b>X</b> . Niepoprawny identyfikator pola wyboru: <b>Y</b> .	<ul style="list-style-type: none"> <li>Identyfikator pola wyboru (<b>Y</b>) przesłany w polu formularza o identyfikatorze (<b>X</b>) jest niepoprawny</li> </ul>
<b>400 [BadRequest]</b>	Brak możliwości zapisania danych. Wartość pola ' <b>X</b> ' musi być większa od 0.	<ul style="list-style-type: none"> <li>Przesłana wartość pola jest równa zero</li> </ul>
<b>400 [BadRequest]</b>	Brak możliwości zapisania danych. Dane rynkowe dla wybranego towaru zostały już zaraportowane w wybranym okresie sprawozdawczym.	<ul style="list-style-type: none"> <li>Dane rynkowe dla wybranego towaru zostały już zaraportowane w wybranym okresie sprawozdawczym</li> </ul>
<b>400 [BadRequest]</b>	Brak możliwości przesłania danych rynkowych. Wprowadzony zestaw danych zawiera powielone towary.	<ul style="list-style-type: none"> <li>Wprowadzony zestaw danych zawiera powielone towary</li> </ul>
<b>400 [BadRequest]</b>	Niepoprawna wartość w polu obliczeniowym ' <b>X</b> '. Wymagana wartość mniejsza lub równa <b>Y</b> .	<ul style="list-style-type: none"> <li>Wartość pola obliczeniowego jest większa niż dopuszczalna wartość pola</li> </ul>
<b>400 [BadRequest]</b>	Niepoprawna wartość w polu obliczeniowym ' <b>X</b> '. Wymagana wartość większa lub równa <b>Y</b> .	<ul style="list-style-type: none"> <li>Wartość pola obliczeniowego jest mniejsza niż dopuszczalna wartość pola</li> </ul>