

Program wychowawczo-profilaktyczny Liceum Sztuk Plastycznych im. Tadeusza Kulisiewicza w Kaliszu

Spis treści

Podstawa prawna:	2
Wstęp	3
I. Misja szkoły	5
II. Wizja szkoły	6
III. Sylwetka absolwenta	6
IV. Diagnoza problemów – zagrożeń młodzieży	7
V. Cele ogólne i szczegółowe	10
VI. Adresaci i realizatorzy programu.	25
VII. Struktura oddziaływań wychowawczych	25
VIII. Harmonogram działań	31
IX. Wnioski z ewaluacji z poprzedniego roku szkolnego	35
X. Rekomendacje CEA	36
XI. Diagnoza aktualnych potrzeb i zagrożeń szkoły	38
XII. Algorytmy postępowania	38
Załącznik 1 Postępowanie dyrekcji szkoły w przypadku ujawnienia ucznia zagrożonego demoralizacją i przestępczością	38
Załącznik 2 Procedury postępowania w szkołach artystycznych/bursach w sytuacji podejrzenia ucznia o znajdowanie się pod wpływem alkoholu lub substancji psychoaktywnej oraz o posiadanie substancji przypominających narkotyki lub dopalacze	40
Załącznik 3 Algorytm – postępowanie w przypadku podejrzenia, że na terenie szkoły znajduje się uczeń będący pod wpływem narkotyków	44
Załącznik 4 Algorytm – postępowanie z uczniem będącym ofiarą przemocy w szkole	45
Załącznik 5 Algorytm postępowania w przypadku zachorowania bądź wypadku ucznia	46
Załącznik 6. Procedura postępowania szkoły/bursie w przypadku prób samobójczych lub samobójstwa ucznia	47
Załącznik 7. Procedura postępowania w przypadku wystąpienia w szkole/bursie kradzieży i wymuszenia	55
Załącznik 8. Procedura reagowania w sytuacji cyberprzemocy wśród uczniów	56
Załącznik 9. Procedury reagowania wobec sprawcy cyberprzemocy.	62
Załącznik 10. Procedura postępowania w przypadku podejrzenia, że uczeń szkoły artystycznej/bursy jest ofiarą przemocy domowej lub przestępstwa	63
Załącznik nr 11 Procedura postępowania w przypadku agresji i przemocy w szkole	65

Załącznik 12 Procedura postępowania szkoły artystycznej/bursie szkolnictwa artystycznego w przypadku nieprawidłowych zachowań psychoseksualnych	68
Załącznik nr 13 Standardy Ochrony Małoletnich w Liceum Sztuk Plastycznych im. Tadeusza Kulisiewicza w Kaliszu.....	69
XIII. Zasady ewaluacji programu wychowawczo-profilaktycznego	69

Podstawa prawna:

- Konstytucja Rzeczypospolitej Polskiej z 2 kwietnia 1997r. (Dz.U. z 1997 r. nr 78, poz. 483 ze zm.).
- Konwencja o Prawach Dziecka, przyjęta przez Zgromadzenie Ogólne Narodów Zjednoczonych z 20 listopada 1989 r. (Dz.U. z 1991 r. nr 120, poz. 526).
- Powszechna Deklaracja Praw Człowieka
- Strategia antynarkotykowa UE na lata 2021–2025
- Ustawa z 14 grudnia 2016 r. – Prawo oświatowe (Dz.U.2025.1043)
- Rozporządzenie MEN z 12 marca 2025 r. w sprawie ramowych planów nauczania dla publicznych szkół (Dz.U. 2025 poz. 363)
- Ustawa o ochronie zdrowia psychicznego z dnia 19 sierpnia 1994 r. (Dz. U. z 2024r. poz. 917)
- Ustawa z 26 października 1982r. o wychowaniu w trzeźwości i przeciwdziałaniu alkoholizmowi (Dz. U. z 2023 r. poz. 2151)
- Ustawa z 29 lipca 2005r. o przeciwdziałaniu narkomanii (Dz. U. z 2023 r. poz. 1939)
- Ustawa z 9 kwietnia 1995r. o ochronie zdrowia przed następstwami używania tytoniu i wyrobów tytoniowych (Dz.U. z 2021 r. poz. 276).
- Rozporządzenie Ministra Edukacji Narodowej z 6 sierpnia 2020 r. w sprawie zakresu i form prowadzenia w szkołach i placówkach systemu oświaty działalności wychowawczej, edukacyjnej, informacyjnej i profilaktycznej w celu przeciwdziałania narkomanii (Dz. U. z 2024 r. poz. 1162 oraz z 2025 r. poz. 427 i 799)
- Ustawa z dn. 13 maja 2016 r. o przeciwdziałaniu zagrożeniom przestępczości na tle seksualnym i ochronie małoletnich (Dz. U. z 2024 r. poz. 1802 oraz z 2025 r. poz. 820)

- Ustawa z dnia 29 lipca 2005r. o przeciwdziałaniu przemocy domowej (Dz.U. z 2024r. poz.424)
- Ustawa z dnia 23 kwietnia 1964 r. Kodeks Cywilny (Dz. U. z 2023 r. poz. 1610 z późn. zm.)
- Ustawa z dnia 25 lutego 1964r. Kodeks rodzinny i opiekuńczy (Dz.U. z 2023r. poz. 2809 z póź. zm.)
- Uchwała nr 205 Rady Ministrów z dnia 9 listopada 2023 r. w sprawie ustanowienia Rządowego
- Programu Przeciwdziałania Przemocy Domowej na lata 2024-2030 (Monitor Polski z 2023 r. poz. 1232)
- Rozporządzenie Rady Ministrów z dnia 6 września 2023 r. w sprawie procedury „Niebieskie Karty” oraz wzorów formularzy „Niebieska Karta” (Dz.U. z 2023 r. poz. 1870)
- Ustawa z dnia 6 czerwca 1997 r. Kodeks karny (Dz. U. z 2024 r. poz. 17 z późn. zm.); art. 197 - 204.
- Ustawa z dnia 9 czerwca 2022r. o wspieraniu i resocjalizacji nieletnich (Dz.U. z 2022r. poz. 1700, Dz.U. z 2022r. poz.1700 z późn. zm.)
- Standardy Ochrony Małoletnich w Liceum Sztuk Plastycznych w Kaliszu
- Rekomendacje oświatowe CEA na rok szkolny 2025/2026
- Statut Liceum Sztuk Plastycznych w Kaliszu im. Tadeusza Kulisiewicza

Wstęp

Szkolny program wychowawczo-profilaktyczny realizowany w Liceum Sztuk Plastyczny w Kaliszu im. Tadeusza Kulisiewicza opiera się na hierarchii wartości przyjętej przez radę pedagogiczną, radę rodziców i samorząd uczniowski, wynikających z przyjętej w szkole koncepcji pracy. Istotą działań wychowawczych i profilaktycznych szkoły jest współpraca całej społeczności szkolnej oparta na założeniu, że wychowanie jest zadaniem realizowanym w rodzinie i w szkole, która w swojej działalności musi uwzględniać zarówno wolę rodziców, jak i priorytety edukacyjne państwa. Rolą szkoły, oprócz jej funkcji dydaktycznej, jest dbałość o

wszechstronny rozwój każdego z uczniów oraz wspomaganie wychowawczej funkcji rodziny. Wychowanie rozumiane jest jako wspieranie uczniów w rozwoju ku pełnej dojrzałości w sferze fizycznej, emocjonalnej, intelektualnej, duchowej i społecznej. Proces wychowania jest wzmacniany i uzupełniany poprzez działania z zakresu profilaktyki problemów dzieci i młodzieży.

Program wychowawczo-profilaktyczny szkoły tworzy spójną całość ze szkolnym zestawem programów nauczania i uwzględnia wymagania opisane w podstawie programowej.

Szkolny program wychowawczo-profilaktyczny określa sposób realizacji celów kształcenia oraz zadań wychowawczych zawartych w podstawie programowej kształcenia ogólnego, uwzględniając kierunki i formy oddziaływań wychowawczych, których uzupełnieniem są działania profilaktyczne skierowane do uczniów, rodziców i nauczycieli.

Program wychowawczo-profilaktyczny został opracowany na podstawie diagnozy potrzeb i problemów występujących w środowisku szkolnym, z uwzględnieniem:

- wyników ewaluacji (np. wewnętrznej, zewnętrznej),
- wyników nadzoru pedagogicznego sprawowanego przez dyrektora,
- ewaluacji wcześniejszego programu wychowawczego i programu profilaktyki realizowanych w roku szkolnym 2024/2025,
- wniosków i analiz (wnioski z pracy zespołów zadaniowych, zespołów przedmiotowych, zespołów wychowawczych itp.),
- innych dokumentów i spostrzeżeń ważnych dla szkoły (np. koncepcja funkcjonowania i rozwoju szkoły opracowana przez dyrektora, uwagi, spostrzeżenia, wnioski nauczycieli, uczniów, rodziców).

Podstawowym celem realizacji szkolnego programu wychowawczo-profilaktycznego jest wspieranie dzieci i młodzieży w rozwoju oraz zapobieganie zachowaniom problemowym, ryzykownym. Ważnym elementem realizacji programu wychowawczo-profilaktycznego jest kultywowanie tradycji i ceremoniału szkoły.

Podstawowe zasady realizacji szkolnego programu wychowawczo-profilaktycznego obejmują:

- powszechną znajomość założeń programu – przez uczniów, rodziców i wszystkich pracowników szkoły,

- zaangażowanie wszystkich podmiotów szkolnej społeczności i współpracę w realizacji zadań określonych w programie,
- respektowanie praw wszystkich członków szkolnej społeczności oraz kompetencji organów szkoły (dyrektor, rada rodziców, samorząd uczniowski),
- współdziałanie ze środowiskiem zewnętrznym szkoły (np. udział organizacji i stowarzyszeń wspierających działalność wychowawczą i profilaktyczną szkoły),
- współodpowiedzialność za efekty realizacji programu,
- inne (ważne dla szkoły, wynikające z jej potrzeb, specyfiki).

I. Misja szkoły

1. Szkoła tworzy warunki do pełnego i integralnego rozwoju uczniów w atmosferze współpracy i współdziałania.
2. Wychowanie dobrego, kulturalnego, wykształconego i odpowiedzialnego człowieka, który może osiągać sukcesy w życiu społecznym, zawodowym i rodzinnym.
3. Wpajanie systemu wartości ogólnoludzkich (prawda, dobro, piękno, odpowiedzialność, sprawiedliwość, miłość, wolność), kształtowanie osobowości młodzieży otwartej na potrzeby i uczucia drugiego człowieka.
4. Kształtowanie szacunku dla godności innych i tolerancji dla ich przekonań.
5. Eliminowanie agresji i przemocy, walka z destrukcyjną działalnością sekt, przeciwdziałanie niedostosowaniu społecznemu i demoralizacji.
6. Kształtowanie umiejętności interpersonalnych, umiejętności życia i współpracy w zespole klasowym i szkolnym, umiejętność oceny swoich relacji z innymi osobami.
7. Nauczenie pracy nad sobą i poznawanie swoich mocnych stron, dostrzeganie i docenianie własnych sukcesów i kształtowanie pozytywnego myślenia o sobie.
8. Rozwijanie zainteresowań i uzdolnień.
9. Promowanie zdrowego stylu życia, troska o własne zdrowie, sprawność fizyczną oraz dobrą kondycję psychiczną, poznanie i stosowanie zasad higieny osobistej.
10. Przygotowanie do aktywnego udziału w życiu kulturalnym, budzenie wrażliwości estetycznej, rozwijanie wyobraźni, rozwijanie szacunku dla polskiego dziedzictwa kulturowego i narodowych tradycji, kreowanie postaw patriotycznych.
11. Poznawanie walorów turystycznych własnego regionu.

12. Kształtowanie wrażliwości na rzecz ochrony środowiska oraz na piękno.

II. *Wizja szkoły*

1. . Wysoki poziom nauczania :

- dostosowanie materiału nauczania do możliwości intelektualnych uczniów
- stosowanie zróżnicowanych form pracy z uczniem słabym, uzdolnionym oraz niepełnosprawnym,
- otwartość na zdobywanie wiedzy,
- umiejętność korzystania z różnych źródeł celem zdobycia potrzebnych informacji,

2. Rozwój i kształtowanie osobowości ucznia.

3. Tworzenie zwartej społeczności szkolnej.

III. *Sylwetka absolwenta*

Dążeniem Liceum Sztuk Plastycznych w Kaliszu im. Tadeusza Kulisiewicza jest przygotowanie uczniów do efektywnego funkcjonowania w życiu społecznym oraz podejmowania samodzielnych decyzji w poczuciu odpowiedzialności za własny rozwój. Uczeń kończący szkołę, posiada następujące cechy:

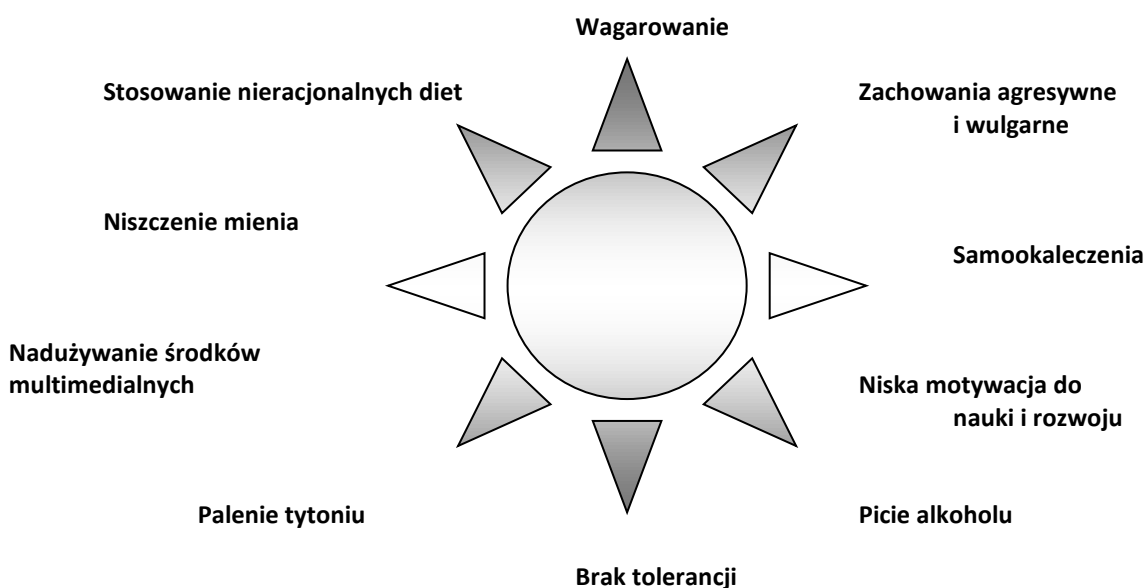
- kieruje się w codziennym życiu zasadami etyki i moralności,
- zna i stosuje zasady dobrych obyczajów i kultury bycia,
- szanuje siebie i innych,
- jest odpowiedzialny,
- zna historię i kulturę własnego narodu i regionu oraz tradycje szkoły, przestrzega zasad bezpieczeństwa i higieny życia,
- zna i rozumie zasady współżycia społecznego,
- jest tolerancyjny,
- korzysta z różnych źródeł wiedzy i informacji, racjonalnie wykorzystuje narzędzia i technologie informatyczne,
- jest ambitny,
- jest kreatywny,
- jest odważny,
- jest samodzielny,

- posiada wiedzę na temat współczesnych zagrożeń społecznych i cywilizacyjnych, podejmuje odpowiedzialne decyzje w trosce o bezpieczeństwo własne i innych,
- szanuje potrzeby innych i jest chętny do niesienia pomocy,
- jest odporny na niepowodzenia,
- integruje się z rówieśnikami i prawidłowo funkcjonuje w zespole,
- jest człowiekiem wykształconym, otwartym na wiedzę, umiejętnie korzystającym z różnych form pozyskiwania informacji,
- odznacza się szacunkiem dla innych, uczciwością i aktywnością,
- posiada takie umiejętności interpersonalne tj.:
 - otwartość na potrzeby innych,
 - współpraca z innymi,
 - życzliwość wobec kolegów i innych ludzi,
 - komunikatywność
- godnie reprezentują szkołę, rodzinę, ojczyznę.

IV. Diagnoza problemów – zagrożeń młodzieży

Każdego roku można zaobserwować, że młodzi ludzie podejmują rozmaite zachowania ryzykowne, które niosą ryzyko negatywnych konsekwencji zarówno dla zdrowia fizycznego, psychicznego i duchowego jednostki, jak i dla jej otoczenia społecznego.

Do negatywnych postaw i zachowań ryzykownych, jakie są podejmowane przez młodzież naszej szkoły zalicza się:



W celu przeprowadzenia odpowiednich działań profilaktycznych w szkole prowadzona jest diagnoza – tj. rozpoznanie obecnego stanu zagrożenia niepożądanymi zjawiskami w rozwoju uczniów szkoły.

Diagnozę opracowano w oparciu o analizę:

- Dokumentacji szkolnej, w tym dzienników lekcyjnych,
- Informacji nauczycieli o bieżących problemach wychowawczych,
- Rozmów z rodzicami,
- Informacji z instytucji współpracujących ze szkołą,
- Opinii uczniów wyrażanych m.in. przez członków Samorządu Uczniowskiego.

Przeprowadzona analiza wskazuje na istnienie następujących problemów wymagających działań profilaktycznych:

- Narastająca agresja wśród młodzieży,
- Nieumiejętność rozwiązywania konfliktów,
- Pojawiające się przypadki kontaktu ze środkami odurzającymi,
- Brak dyscypliny i niska kultura języka i osobista,
- Brak motywacji do nauki, niskie potrzeby edukacyjne,
- Zaburzenia w komunikacji,
- Brak zainteresowania informacjami dotyczącymi zagrożeń środkami uzależniającymi.
- Obniżenie poziomu nauki w skutek nadużywania środków multimedialnych
- Samookaleczenia
- Nieumiejętność radzenia sobie w sytuacjach stresowych

Czynniki chroniące:

- pozytywny klimat środowiska szkolnego,
- silna więź ze szkołą, poczucie przynależności do grupy klasowej i społeczności szkolnej,
- poczucie bezpieczeństwa w szkole i odpowiedzialności za zachowanie swoje i innych,
- nastawienie prospołeczne w grupach rówieśniczych, empatii, wrażliwości na potrzeby innych,
- wymaganie od uczniów zachowań altruistycznych nastawionych na wzajemną pomoc, koleżeństwo,
- podejmowanie inicjatyw charytatywnych w ramach wolontariatu, aktywnego działania na rzecz klasy i szkoły,

- zdecydowany brak akceptacji dla zachowań agresywnych, przemocy rówieśniczej, braku kultury osobistej, nieposzanowania mienia własnego i szkoły,
- okazja do przeżycia i osiągnięcia sukcesu, rozpoznawania i rozwijania własnych talentów i zdolności,
- zaufanie ze strony uczniów do dyrekcji, nauczycieli, pedagoga, psychologa i innych specjalistów szkolnych,
- wytwarzanie klimatu współpracy i zrozumienia między dyrekcją, nauczycielami a rodzicami uczniów, angażowanie rodziców w życie klasy i szkoły,
- podejmowanie działań profilaktycznych i wychowawczych we współpracy z podmiotami i instytucjami działającymi na rzecz pomocy dziecku i rodzinie (warsztaty, pogadanki, programy, projekty),
- angażowanie uczniów w ciekawe inicjatywy szkolne

Czynniki ryzyka:

- pojawiająca się przemoc słowna, psychiczna i fizyczna wśród uczniów,
- odrzucenie przez grupę rówieśniczą, brak szacunku i tolerancji dla innych,
- trudności z kontrolą i panowaniem nad własnym zachowaniem,
- nieumiejętność nawiązywania prawidłowych relacji z innymi, trudności z komunikacją,
- negatywny wpływ grupy rówieśniczej (presja rówieśnicza) i środków multimedialnych (Internetu, gier komputerowych), cyberprzemoc w sieci,
- niepowodzenia szkolne,
- brak motywacji i chęci do nauki,
- niska aktywność fizyczna, mała dbałość o zdrowie i kondycję fizyczną, wśród uczniów,
- małe zainteresowanie zajęciami dodatkowymi proponowanymi przez szkołę,
- brak prawidłowych wzorców, postaw, zasad i wartości wyniesionych przez uczniów ze środowiska rodzinnego,
- brak czasu i więzi emocjonalnych z dzieckiem, niezaradność wychowawcza rodziców, brak kompetencji wychowawczych,
- trudna sytuacja materialna i społeczna rodzin,
- niska świadomość rodzicielska lub brak wiedzy na temat zagrożeń cywilizacyjnych i zachowań ryzykownych występujących wśród dzieci i młodzieży,
- zagrożenie zdrowia związane z pandemią Covid-19.

Wnioski wypływające z diagnozy:

- wzmacniać łączność rodziców ze szkołą, angażować w życie klasy i szkoły, współpracować w procesie edukacji i wychowania,
- dbać o pozytywne relacje na linii nauczyciel-rodzic, prezentować wolę zrozumienia i współdziałania dla dobra ucznia,
- informować rodziców o postępach uczniów w nauce oraz sukcesach i dokonaniach,
- zapobiegać przemocy fizycznej, słownej i psychicznej wśród uczniów w szkole i wszelkim przejawom agresji,
- wdrażać uczniów do przestrzegania i respektowania zasad i norm obowiązujących w szkole,
- kształtować wśród uczniów postawy prospołeczne, szacunku i tolerancji dla innych, a także koleżeństwa i przyjaźni,
- przeprowadzić przez podmioty zewnętrzne warsztaty profilaktyczne na temat uzależnień oraz szkodliwości i zagrożeń związanych z używkami, paleniem papierosów, piciem alkoholu oraz zażywaniem narkotyków, dopalaczy,
- uatrakcyjnić ofertę zajęć dodatkowych w szkole z naciskiem na zajęcia rozwijające pasje i zainteresowania uczniów,
- prowadzić warsztaty psychoedukacyjne i zajęcia profilaktyczne dla rodziców dotyczące problemów wychowawczych, w tym warsztaty umiejętności wychowawczych,
- wspierać uczniów z problemami w nauce i niepowodzeniami szkolnymi,
- prowadzić zajęcia i wspierać uczniów z trudnościami emocjonalno-społecznymi,
- pracować nad integracją zespołów klasowych, uczyć empatii, szacunku oraz tolerancji dla innych, kształtować właściwe relacje interpersonalne w tym umiejętność współpracy,
- uczyć odpowiedzialności za mienie i dobro wspólne,
- promować i zachęcać uczniów do aktywności fizycznej i aktywnego sposobu spędzania czasu wolnego oraz właściwego i zdrowego sposobu odżywiania się, stylu życia.

V. Cele ogólne i szczegółowe

Działalność wychowawcza w szkole polega na prowadzeniu działań z zakresu promocji zdrowia, wspomaganie ucznia i wychowanka w jego rozwoju ukierunkowanym na osiągnięcie pełnej dojrzałości w sferze:

- 1) fizycznej – ukierunkowanej na zdobycie przez ucznia i wychowanka wiedzy i umiejętności pozwalających na prowadzenie zdrowego stylu życia i podejmowania zachowań prozdrowotnych,
- 2) psychicznej – ukierunkowanej na zbudowanie równowagi i harmonii psychicznej, osiągnięcie właściwego stosunku do świata, poczucia siły, chęci do życia i witalności, ukształtowanie postaw sprzyjających rozwijaniu własnego potencjału kształtowanie środowiska sprzyjającego rozwojowi uczniów, zdrowiu i dobrej kondycji psychicznej,
- 3) społecznej – ukierunkowanej na kształtowanie postawy otwartości w życiu społecznym, opartej na umiejętności samodzielnej analizy wzorów i norm społecznych oraz dokonywania wyborów, a także doskonaleniu umiejętności wypełniania ról społecznych,
- 4) aksjologicznej – ukierunkowanej na zdobycie konstruktywnego i stabilnego systemu wartości, w tym docenienie znaczenia zdrowia oraz poczucia sensu istnienia.

OBSZAR ROZWOJU INTELEKTUALNEGO



Rozpoznanie i rozwijanie możliwości, uzdolnień i zainteresowań uczniów.
Zwiększenie udziału uczniów w zajęciach pozalekcyjnych. Wszyscy uczniowie wymagający wsparcia uzyskują pomoc w odpowiedniej formie.
Poprawa frekwencji uczniów na zajęciach lekcyjnych.

OBSZAR ROZWOJU SPOŁECZNEGO



Integracja zespołów klasowych. Przeprowadzenie zajęć integracyjnych w klasach I.
Rozumienie, respektowanie i przestrzeganie przez uczniów obowiązujących norm i zasad.
Rozwijanie postaw prospołecznych i działań w zakresie wolontariatu.
wyłonienie rady wolontariatu,

OBSZAR ROZWOJU FIZYCZNEGO



Kształtowanie umiejętności podejmowania i realizacji zachowań prozdrowotnych.
Wychowawcy przeprowadzą zajęcia sprzyjające kształtowaniu postaw prozdrowotnych.
Wpływ na świadomość uczniów dotyczącą zależności pomiędzy odpowiednim stylem życia a zdrowiem.

OBSZAR ROZWOJU EMOCJONALNEGO



Kształtowanie pozytywnego obrazu własnej osoby. Przeprowadzenie cyklu zajęć psychoedukacyjnych na temat umiejętności samooceny i rozpoznawania swoich predyspozycji.
Uczniowie potrafią wskazać swoje mocne i słabe strony.
Uczniowie potrafią wskazać konstruktywne sposoby rozwijania swoich predyspozycji i pokonywania potencjalnych trudności.

OBSZAR ROZWOJU DUCHOWEGO



Upowszechnienie wiedzy na temat obowiązujących w szkole norm i wartości.
Wychowawcy zapoznają uczniów i rodziców z systemem wartości przyjętych w koncepcji pracy szkoły oraz regulacjami prawa wewnątrzszkolnego.
Kierowanie się przez uczniów normami i poprawa relacji pomiędzy pracownikami szkoły i uczniami wynikającymi z przyjętych w szkole wartości.

Działalność wychowawcza:

- 1) współdziałanie całej społeczności szkoły na rzecz kształtowania u uczniów wiedzy, umiejętności i postaw określonych w sylwetce absolwenta,
- 2) kształtowanie hierarchii systemu wartości, w którym zdrowie i odpowiedzialność za własny rozwój należą do jednych z najważniejszych wartości w życiu , a decyzje w tym zakresie podejmowane są w poczuciu odpowiedzialności za siebie i innych,
- 3) współpracę z rodzicami lub opiekunami uczniów w celu budowania spójnego systemu wartości oraz kształtowania postaw prozdrowotnych i promowania zdrowego stylu życia oraz zachowań proekologicznych,
- 4) wzmacnianie wśród uczniów i wychowanków więzi ze szkołą oraz społecznością lokalną,
- 5) kształtowanie przyjaznego klimatu w szkole lub placówce, budowanie prawidłowych relacji rówieśniczych oraz relacji uczniów i nauczycieli, wychowanków i wychowawców, a także nauczycieli, wychowawców i rodziców lub opiekunów, w tym wzmacnianie więzi z rówieśnikami oraz nauczycielami i wychowawcami,
- 6) doskonalenie umiejętności nauczycieli i wychowawców w zakresie budowania podmiotowych relacji z uczniami oraz ich rodzicami lub opiekunami oraz warsztatowej pracy z grupą uczniów,
- 7) wzmacnianie kompetencji wychowawczych nauczycieli i wychowawców oraz rodziców lub opiekunów,
- 8) kształtowanie u uczniów postaw prospołecznych, w tym poprzez możliwość udziału w działaniach z zakresu wolontariatu, sprzyjających aktywnemu uczestnictwu uczniów w życiu społecznym,
- 9) przygotowanie uczniów do aktywnego uczestnictwa w kulturze i sztuce narodowej i światowej,
- 10) wspieranie edukacji rówieśniczej i programów rówieśniczych mających na celu modelowanie postaw prozdrowotnych i prospołecznych.

Działalność edukacyjna w szkole polega na stałym poszerzaniu i ugruntowywaniu wiedzy i umiejętności u uczniów i wychowanków, ich rodziców lub opiekunów, nauczycieli i wychowawców z zakresu promocji zdrowia i zdrowego stylu życia.

Działalność edukacyjna:

- 1) poszerzenie wiedzy rodziców lub opiekunów, nauczycieli i wychowawców na temat prawidłowości rozwoju i zaburzeń zdrowia psychicznego dzieci i młodzieży, rozpoznawania wczesnych objawów używania środków odurzających, substancji psychotropowych, środków zastępczych, nowych substancji psychoaktywnych, a także suplementów diet i leków w celach innych niż medyczne oraz postępowania w tego typu przypadkach,
- 2) rozwijanie i wzmacnianie umiejętności psychologicznych i społecznych uczniów,
- 3) kształtowanie u uczniów umiejętności życiowych, w szczególności samokontroli, radzenia sobie ze stresem, rozpoznawania i wyrażania własnych emocji,
- 4) kształtowanie krytycznego myślenia i wspomaganie uczniów i wychowanków w konstruktywnym podejmowaniu decyzji w sytuacjach trudnych, zagrażających prawidłowemu rozwojowi i zdrowemu życiu,
- 5) prowadzenie wewnątrzszkolnego doskonalenia kompetencji nauczycieli i wychowawców w zakresie rozpoznawania wczesnych objawów używania środków odurzających, substancji psychotropowych, środków zastępczych, nowych substancji psychoaktywnych, oraz podejmowania szkolnej interwencji profilaktycznej,
- 6) doskonalenie kompetencji nauczycieli i wychowawców w zakresie profilaktyki używania środków odurzających, substancji psychotropowych, środków zastępczych, nowych substancji psychoaktywnych, norm rozwojowych i zaburzeń zdrowia psychicznego wieku rozwojowego.

Działalność informacyjna w szkole polega na dostarczaniu rzetelnych i aktualnych informacji, dostosowanych do wieku oraz możliwości psychofizycznych odbiorców, na temat zagrożeń i rozwiązywania problemów związanych z używaniem środków odurzających, substancji psychotropowych, środków zastępczych, nowych substancji psychoaktywnych skierowanych do uczniów oraz ich rodziców lub opiekunów, a także nauczycieli i wychowawców oraz innych pracowników szkoły.

Działalność informacyjna:

- 1) dostarczenie aktualnych informacji nauczycielom, wychowawcom i rodzicom lub opiekunom na temat skutecznych sposobów prowadzenia działań wychowawczych i profilaktycznych związanych z przeciwdziałaniem używaniu środków odurzających, substancji psychotropowych, środków zastępczych, nowych substancji psychoaktywnych i innych zagrożeń cywilizacyjnych,

- 2) udostępnienie informacji o ofercie pomocy specjalistycznej dla uczniów i wychowanków, ich rodziców lub opiekunów w przypadku używania środków odurzających, substancji psychotropowych, środków zastępczych, nowych substancji psychoaktywnych,
- 3) przekazanie informacji uczniom i wychowankom, ich rodzicom lub opiekunom oraz nauczycielom i wychowawcom na temat konsekwencji prawnych związanych z naruszeniem przepisów ustawy z dnia 29 lipca 2005 r. o przeciwdziałaniu narkomanii,
- 4) informowanie uczniów i wychowanków oraz ich rodziców lub opiekunów o obowiązujących procedurach postępowania nauczycieli i wychowawców oraz o metodach współpracy szkół i placówek z Policją w sytuacjach zagrożenia narkomanią.

Działalność profilaktyczna w szkole polega na realizowaniu działań z zakresu profilaktyki uniwersalnej, selektywnej i wskazującej.

Działalność profilaktyczna:

- 1) wspieranie wszystkich uczniów i wychowanków w prawidłowym rozwoju i zdrowym stylu życia oraz podejmowanie działań, których celem jest ograniczanie zachowań ryzykownych niezależnie od poziomu ryzyka używania przez nich środków odurzających, substancji psychotropowych, środków zastępczych, nowych substancji psychoaktywnych,
- 2) wspieranie uczniów i wychowanków, którzy ze względu na swoją sytuację rodzinną, środowiskową lub uwarunkowania biologiczne są w wyższym stopniu narażeni na ryzyko zachowań ryzykownych,
- 3) wspieranie uczniów i wychowanków, u których rozpoznano wczesne objawy używania środków odurzających, substancji psychotropowych, środków zastępczych, nowych substancji psychoaktywnych lub występowania innych zachowań ryzykownych, które nie zostały zdiagnozowane jako zaburzenia lub choroby wymagające leczenia,
- 4) stworzenie jednolitego i kompleksowego oddziaływania profilaktycznego na młodzież,
- 5) aktywizacja całego środowiska szkolnego w zakresie oddziaływań profilaktycznych tj. pełne włączenie w działania wychowawcze i zapobiegawcze uczniów, nauczycieli, wychowawców i rodziców,
- 6) tworzenie bezpiecznej, ciepłej atmosfery w szkole,
- 7) wspomaganie zdrowego i pełnego rozwoju osobowego młodzieży,
- 8) nauka i ćwiczenie zachowań asertywnych.

- 9) koncentrowanie się na tworzeniu warunków, których młodzież ma dostęp do przyjaznych i bezpiecznych grup rówieśniczych, np. poprzez biwaki, wycieczki, zabawy itp.,
- 10) przeciwdziałanie przemocy i agresji,
- 11) zapewnienie uczniom bezpieczeństwa w szkole i poza nią,
- 12) wykształcenie umiejętności i zachowań umożliwiających zdrowy tryb życia,
- 13) wspieranie rodziców w procesie wychowania,
- 14) rozwijanie umiejętności radzenia sobie z napięciem pojawiającym się w trudnych sytuacjach,
- 15) zapewnienie młodzieży pomocy wychowawczej i terapeutycznej,
- 16) Zwrócenie szczególnej uwagi na adaptację uczniów do warunków szkolnych podczas pierwszych miesięcy roku szkolnego 2022/2023

Inne działania:

- 1) realizowanie wśród uczniów i wychowanków oraz ich rodziców lub opiekunów programów profilaktycznych i promocji zdrowia psychicznego dostosowanych do potrzeb indywidualnych i grupowych oraz realizowanych celów profilaktycznych, rekomendowanych w ramach systemu rekomendacji, o którym mowa w Krajowym Programie Przeciwdziałania Narkomanii,
- 2) przygotowanie oferty zajęć rozwijających zainteresowania i uzdolnienia, jako alternatywnej pozytywnej formy działalności zaspakajającej ważne potrzeby, w szczególności potrzebę podniesienia samooceny, sukcesu, przynależności i satysfakcji życiowej,
- 3) kształtowanie i wzmacnianie norm przeciwnych używaniu środków odurzających, substancji psychotropowych, środków zastępczych, nowych substancji psychoaktywnych przez uczniów, a także norm przeciwnych podejmowaniu innych zachowań ryzykownych,
- 4) doskonalenie zawodowe nauczycieli i wychowawców w zakresie realizacji szkolnej interwencji profilaktycznej w przypadku podejmowania przez uczniów i wychowanków zachowań ryzykownych,

Najważniejsze działania w pracy wychowawczej są ukierunkowane na:

- wspomaganie rozwoju ucznia w sferze emocjonalnej, społecznej i twórczej,
- przygotowanie uczniów do prawidłowego funkcjonowania w grupie społecznej (szkole, klasie),

- wzbudzanie poczucia przynależności do grupy,
- rozbudzanie poczucia własnej wartości, wiary we własne siły i możliwości,
- budowanie poczucia tożsamości regionalnej i narodowej,
- przeciwdziałanie przemocy, agresji i uzależnieniom,
- przeciwdziałanie pojawianiu się zachowań ryzykownych,
- troska o szeroko pojęte bezpieczeństwo podopiecznych, nauczycieli i rodziców,
- Stworzenie warunków sprzyjających wszechstronnemu, integralnemu rozwojowi, uczniów (w tym uczniów niepełnosprawnych) i ukierunkowanie zajęć edukacyjnych na rozwijanie dociekliwości poznawczej, nastawienie na poszukiwanie prawdy o świecie:
 - stosowanie nowoczesnych, atrakcyjnych dla młodzieży metod nauczania z wykorzystaniem nowoczesnych środków dydaktycznych (w tym praca z programami komputerowymi i Internetem),
 - stosowaniu specjalnych metod i środków zmierzają do umożliwienia osobom niepełnosprawnym jak najpełniejszego rozwoju fizycznego, psychicznego oraz społecznego , pomimo istniejących braków,
 - organizowanie zajęć rewalidacyjnych dla uczniów niepełnosprawnych mających na celu rozwój i aktywizowanie tych wszystkich właściwości intelektualnych i osobowościowych ucznia, które umożliwiają mu pełne uczestnictwo w życiu,
 - wykorzystanie szerokiej gamy innych pomocy naukowych — obok komputerów i Internetu — sprzętu audiowizualnego, plansz tematycznych, eksponatów, wykresów, modeli, map, atlasów, encyklopedii itp.,
 - organizowanie wycieczek tematycznych przedmiotowych,
 - organizowanie konkursów tematycznych na szczeblu szkolnym oraz stwarzanie warunków do udziału młodzieży w olimpiadach przedmiotowych,
 - zajęcia dostosowane do potrzeb młodzieży, rozwijające zainteresowania uczniów,
 - nauczyciele, uczniowie, rodzice oraz dyrekcja szkoły muszą być dla siebie partnerami w codziennym realizowaniu celu nadrzędnego, jakim jest wielostronny rozwój młodzieży połączony ze wzbogacaniem historii oraz tradycji szkoły.
- Motywowanie uczniów do nauki, wyrabianie w uczniach przekonania o użyteczności zdobywanej wiedzy :

- zapoznanie uczniów i rodziców z wewnątrzszkolnym ocenianiem (WO), w tym zaznajomienie z wymaganiami nauczycieli poszczególnych przedmiotów na daną ocenę,
- systematyczne, mobilizujące, jawne i uzasadnione ocenianie uczniów,
- udział młodzieży w ustalaniu ocen z zachowania,
- nauczenie uczniów metod samodzielnego zdobywania wiedzy,
- sprawdzenie wiadomości teoretycznych w praktyce,
- stosowanie w nauczaniu programów przygotowanych przez nauczycieli, zawierające informacje naukowe pewne oraz przydatne w życiu,
- rozbudzanie i motywowanie do pracy twórczej poprzez pracę w grupach, wykonywanie prac semestralnych (metoda projektu, tworzenie tablic, gazetek tematycznych itp.),
- przestrzeganie ustaleń dyrektora i nauczycieli z jednoczesną umiejętnością negocjacji i dyskusji, podejmowanie przesłania, że nauka w szkole zobowiązuje do działań większych niż przeciętne.
- Rozwijanie poczucia godności osobistej i kształtowanie własnej świadomości moralnej.
 - pozytywne relacje „uczeń — nauczyciel” i „nauczyciel— uczeń”,
 - nauczyciel i jego postawa — przykładem stosowania norm etycznych;
 - zapoznanie z obowiązującymi normami etycznymi i wdrażanie ich do stosowania w życiu codziennym, przestrzeganie zasad kultury osobistej,
 - kształtowanie otwartości na problemy współczesnego świata,
 - przygotowanie młodzieży do życia w rodzinie i do odpowiedzialności rodzicielskiej : promowanie modelu małżeństwa i rodziny opartego na prawdzie o komplementarnym charakterze ludzkiej płciowości (dopełnianiu się mężczyzny i kobiety) rozumianym jako usankcjonowany społecznie i prawnie, lub kanonicznie związek mężczyzny i kobiety ukierunkowany na wspólne życie, zrodzenie i wychowanie potomstwa,
 - organizowanie godzin wychowawczych poświęconych tematyce norm moralnych, kultury osobistej, sztuce, religii,
 - poszanowanie godności własnej oraz innych osób,

- organizowanie wycieczek tematycznych : wystawy, muzea, zabytki architektury w Kaliszu, malarstwa, BWA, teatr.
- Budzenie wrażliwości na dobro i piękno:
 - wychowanie do uczestnictwa w świecie wartości wyższych takich jak prawda, dobro, piękno, miłość, sprawiedliwość; do odpowiedzialnego korzystania z daru wolności,
 - zapoznanie młodzieży z dziedzictwem kulturowym (w tym historią regionu) głównie na lekcjach języka polskiego, historii, religii, historii architektury oraz podczas wycieczek tematycznych,
 - troska o estetykę sal lekcyjnych , korytarza i otoczenia szkoły,
 - troska o estetyczny wygląd ucznia dostosowany do sytuacji (ubranie, higiena osobista),
 - dostrzeganie i promowanie postaw godnych naśladowania takich jak: kultura osobista, troska o kulturę językową, pomoc słabym, tolerancja, wrażliwość na krzywdę i potrzeby innych, udział w życiu klasy i szkoły,
 - organizacja różnych form pomocy dla potrzebujących, współpraca z domem dziecka, akcje charytatywne, udział w akcji „Świątecznej Pomocy”,
 - budzenie wrażliwości na zło i krzywdę innych ludzi, niesienie pomocy ludziom (udział w akcjach PCK, pomoc niepełnosprawnym i chorym, pomoc ludziom starszym, sąsiadom),
 - okazywanie szacunku rodzicom.
- Wdrażanie do uczciwego i rzetelnego wykonywania codziennych obowiązków.
 - kształtowanie samodyscypliny i samooceny u uczniów, świadomego, współdziałania i partnerstwa,
 - systematyczna kontrola i ocena powierzonych zadań,
 - budzenie odpowiedzialności za wspólne mienie - zapoznanie uczniów ze statutem szkoły, regulaminem sali gimnastycznej i poszczególnych pracowni,
 - materialna odpowiedzialność za dewastację mienia społecznego,
 - poszukiwanie przyczyn niepowodzeń szkolnych — diagnozowanie, zapobieganie pogłębianiu się stresów.
- Pomoc uczniom w odkrywaniu sensu życia i wyboru własnej drogi życiowej.
 - ukazywanie życia ludzkiego jako najwyższej wartości,

- uczenie współodpowiedzialności za losy grupy, do której należymy (szkoła, klasa, grupa sportowa itp.) oraz w przyszłości własnej rodziny,
- kształtowanie postaw prorodzinnych — rodzina jako forma realizacji powołania życiowego,
- zapoznanie z możliwościami podjęcia dalszej nauki po ukończeniu nauki w określonym typie szkoły (jak technikum po ukończeniu szkoły zawodowej, studia licencjackie i magisterskie po egzaminie maturalnym),
- kształtowanie umiejętności odnalezienia się na rynku pracy, wskazanie potrzeby dokończania, zmiany profilu zawodowego lub wykształcenia,
- wzmacnianie wiary we własne siły oraz samokształcenie,
- Obserwacja losów absolwentów — włączanie ich w tok życia szkoły.
- Kreowanie postaw patriotycznych.
 - kształtowanie patriotyzmu na zajęciach edukacyjnych (język polski, historia, godziny wychowawcze},
 - opieka nad miejscami pamięci narodowej,
 - udział w uroczystościach z okazji świąt narodowych w szkole, w mieście, w kraju,
 - organizowanie apeli okolicznościowych, akademii i sesji,
 - kształtowanie poczucia więzi z Kaliszem: udział w wycieczkach i uroczystościach o charakterze poznawczym odbywających się na terenie Kalisza, poznanie problemów własnego regionu, prezentowanie osób, miejsc, zdarzeń ważnych dla lokalnego środowiska,
 - tworzenie tradycji szkolnej : prowadzenie kroniki szkolnej, przyjęcie uczniów klas pierwszych do społeczności uczniowskiej, pożegnanie absolwentów, organizowanie apeli szkolnych, organizacja dyskotek szkolnych, rekolekcje szkolne.
- Kształtowanie postaw dialogu między nauczycielem a uczniem, tworzenie klimatu zaufania.
 - indywidualne rozmowy z uczniem,
 - otwartość na problemy młodzieży — współpraca z pedagogiem szkolnym oraz z wychowawcami,
 - podział obowiązków między zespoły klasowe i poszczególne osoby w realizacji imprez klasowych i szkolnych,

- wpajanie pojęć systematyczności, rzetelności i sumienności,
 - wychowawca — rzecznikiem ucznia w szkole,
 - pedagog specjalny realizuje i czuwa nad realizacją przez ucznia niepełnosprawnego kolejnych zadań, kolejnych elementów opracowanych dla niego wymagań edukacyjnych,
 - dostosowuje sprawdziany do możliwości każdego dziecka.
 - przygotowuje indywidualne karty pracy ewaluacyjnej .
 - udziela pomocy uczniom stosując właściwe metody i pomoce dostosowując je do możliwości dziecka, (pomaga uczniom w zapisywaniu części notatki z lekcji, umożliwia uczniowi zaliczanie prac klasowych w formie ustnej, dobiera materiały i przybory umożliwiające osobie niepełnosprawnej wykonanie pracy twórczej a w niektórych przypadkach steruje tym procesem),
 - dostosowuje ilość zadań pracy domowej do planu zajęć i możliwości ucznia,
 - zwraca uwagę na uatrakcyjnienie zajęć poprzez: nadawanie sensu wspólnej nauce, stosowanie ekspresyjnych metod nauczania (ruch, muzyka, drama), organizuje pracę uczniom w małych grupach zadaniowych,
 - wzbogaca własny warsztat pracy,
 - stymuluje ogólny rozwój dziecka i wzmacnia jego mocne strony,
 - usprawnia zaburzone funkcje,
 - dokonuje oceny funkcjonowania społecznego i emocjonalnego, wspierając dziecko w rozwoju społecznym,
 - wspiera rodziców w kształtowaniu prawidłowej postawy rodzicielskiej wobec własnego dziecka, informuje na bieżąco o pracy ucznia, udziela porad związanych z koniecznością skorzystania z dodatkowej pomocy innych specjalistów,
 - wspiera swoją postawą, i działaniami pedagogicznymi rozwój psychofizyczny ucznia,
 - udziela pomocy w przezwyciężaniu niepowodzeń szkolnych w oparciu o rozpoznawanie potrzeb dziecka,
 - bierze udział w różnych formach doskonalenia zawodowego,
 - respektuje wymogi kierownictwa szkoły.
- Współodpowiedzialność uczniów za wizerunek szkoły
 - działanie Samorządu Szkolnego,

- wspólne działanie przedstawicieli Samorządu Szkolnego, Rady Rodziców i rady pedagogicznej przy wypracowaniu i ewaluacji Statutów szkolnych, Wewnątrzszkolnego Oceniania i programu wychowawczo-profilaktycznego,
- wspieranie różnorodnych inicjatyw młodzieży na terenie szkoły,
- stosowanie identyfikatorów w szkole,
- stworzenie postaw do współpracy z samorządami innych szkół, organizacjami młodzieżowymi oraz Młodzieżową Radą Miasta.
- Promowanie na terenie szkoły działań proekologicznych i prozdrowotnych, propagowanie kultury fizycznej.
 - kształtowanie nawyków prozdrowotnych, także tych wynikających z trwającej pandemii COVID- 19
 - stworzenie właściwych warunków do organizacji zajęć z w-f, przynależność do klubów sportowych,
 - organizacja zawodów z różnych dyscyplin sportowych oraz corocznego Dnia Sportu,
 - przestrzeganie zasad bhp w szkole i na zajęciach praktycznej nauki zawodu,
 - propagowanie zasad higienicznego trybu życia, współpraca z pielęgniarką szkolną, organizowanie akcji szczepień oraz warsztatów na temat racjonalnego żywienia, wrażliwość na piękno przyrody, ukształtowanie postawy ekologicznej,
 - udział w akcjach „Sprzątanie Świata”,
 - troska o estetyczny wygląd otoczenia szkoły — ochrona środowiska,
 - wprowadzenie akcji zbiórki surowców wtórnych,
 - uświadomienie różnorodnych zagrożeń chorobowych,
 - uświadomienie potrzeb aktywnego wypoczynku.
- Wychowanie w duchu wartości takich jak wolność, równość, poszanowanie godności, poszanowanie praw
 - wdrażanie uczniów do samorządności jako najistotniejszego zadania szkoły,
 - realizacja przedmiotu "wiedza o społeczeństwie",
 - prowadzenie zajęć z zakresu integracji europejskiej,
 - poszukiwania wzorca osobowego poprzez: prezentowanie ciekawych lektur, postaw, wzorców zachowań, spotkania z ciekawymi ludźmi, określenie własnego wzorca osobowego i aspiracji życiowych

- właściwe zachowanie w miejscach publicznych (kino, teatr, opera, koncerty), poznanie zasad savoir vivre'u.
- kształtowanie postaw tolerancji wobec odmienności kulturowej, rasowej, odmienności poglądów i uświadomienie roli kontaktów z innymi narodami.
- Współpraca rodziców w działalności wychowawczej, kształtowanie relacji : rodzice — szkoła.
 - Określenie programu i zasad współpracy między szkołą a rodzicami: Rodzice pełnią rolę zasadniczą i wiodącą w procesie wychowania młodzieży,
 - Szeroko pojęta współpraca z rodzicami i Radą Rodziców,
 - Organizowanie spotkań wychowawców z rodzicami,
 - Regularne powiadamianie rodziców o wynikach w nauce, zachowaniu oraz nieobecnościach uczniów. Indywidualna konsultacja rodziców z wychowawcami i nauczycielami,
 - Prowadzenie lekcji otwartych dla rodziców,
 - Organizowanie szkoleń dla rodziców na tematy dotyczące zagrożeń (przestępczości nieletnich, narkomanii, alkoholizmu, palenia, papierosów),
 - Współpraca z policją oraz Poradnią Psychologiczno — Pedagogiczną,
 - Zapoznanie rodziców ze Statutem szkoły oraz Wewnątrzszkolnym Ocenianiem (WO).
 - Udział rodziców w wycieczkach, imprezach i uroczystościach szkolnych.

Zadania profilaktyczne programu:

- zapoznanie z normami zachowania obowiązującymi w szkole,
- promowanie zdrowego stylu życia,
- kształtowanie nawyków prozdrowotnych,
- rozpoznawanie sytuacji i zachowań ryzykownych, w tym korzystanie ze środków psychoaktywnych (lekarstw bez wskazań lekarskich, papierosów, alkoholu i narkotyków),
- eliminowanie z życia szkolnego agresji i przemocy rówieśniczej,
- niebezpieczeństwa związane z nadużywaniem komputera, Internetu, telefonów komórkowych i telewizji,

- wzmacnianie poczucia własnej wartości uczniów, podkreślanie pozytywnych doświadczeń życiowych, pomagających młodym ludziom ukształtować pozytywną tożsamość,
- uczenie sposobów wyrażania własnych emocji i radzenia sobie ze stresem,
- diagnoza problemów młodzieży,
- tworzenie bezpiecznej, przyjaznej atmosfery w szkole przez wszystkich pracowników szkoły, budowanie wzajemnego zaufania u uczniów, pomaganie uczniom w rozpoznawaniu stresu i radzeniu sobie z nim.
- realizowanie działań wychowawczo – profilaktycznych wykorzystując: przedmioty, godziny wychowawcze, zajęcia pozalekcyjne,
- prowadzenie programów informacyjno – edukacyjnych,
- prowadzenie profesjonalnych programów profilaktycznych opartych na określonej metodologii z wykorzystaniem najnowszych strategii profilaktycznych,
- prowadzenie zajęć alternatywnych,
- interwencje prowadzone w szkole i w poradniach profilaktycznych,
- współpraca między różnymi instytucjami i spotkania z pracownikami Punktu konsultacyjnego ds. Profilaktyki i Rozwiązywania Problemów Alkoholowych, z przedstawicielami Policji z wydziału prewencji,
- spotkania z psychologiem,
- promowanie zdrowego stylu życia psychicznego i fizycznego,
- informowanie młodzieży o szkodliwości środków odurzających i substancji psychotropowych,
- udzielanie młodzieży i ich rodzicom informacji o dostępnych formach porad konsultacji przez specjalistów psychologów, lekarzy oraz form tej pomocy – przez wychowawców i nauczycieli,
- rozwiązywanie zagadnień związanych z seksualnością człowieka w ramach przygotowania do życia w rodzinie, religii,
- przygotowanie do świadomego korzystania ze środków multimedialnych,
- prowadzenie działalności informacyjnej przez udostępnienie młodzieży adresów stron internetowych dotyczących materiałów edukacyjnych związanych z zapobieganiem alkoholizmowi, narkomanii i innym uzależnieniom,

- prowadzenie działalności edukacyjnej przez bibliotekę szkolną.

VI. Adresaci i realizatorzy programu.

Adresatami niniejszego programu są:

- wszyscy uczniowie naszej szkoły;
- rodzice – w pierwszym rzędzie odpowiedzialni za wychowanie swego dziecka – naszego ucznia;
- nauczyciele, którzy jednocześnie pełnią rolę realizatorów tego programu.

Działania adresowane do wszystkich uczniów:

- zapoznanie uczniów z obowiązującymi w szkole regulaminami, w tym z ich prawami i obowiązkami, omówienie na lekcjach wychowawczych organizacji pracy szkoły, podstawowych zapisów Statutów, WO i Programu Wychowawczo-Profilaktycznego;
- propagowanie szacunku dla kultury, tradycji i zdrowego stylu życia, udział w tradycyjnych świątach i obrzędach narodowych, lokalnych i szkolnych;
- budowanie poczucia przynależności do społeczności szkolnej;
- budowanie i aktywizowanie zespołu klasowego.

Działania skierowane do rodziców:

- monitorowanie potrzeb i oczekiwań rodziców wobec programu wychowawczo-profilaktycznego szkoły:
 - rozmowy i konsultacje indywidualne;
 - dyskusje podczas wywiadówek klasowych;
 - anonimowe sondaże ankietowe.
- psychoedukacja: wykłady o tematyce wychowawczej z udziałem pedagoga.

Działania skierowane do nauczycieli:

- rozmowy i konsultacje indywidualne;
- dyskusje podczas posiedzeń Rady Pedagogicznej;
- udzielanie wsparcia w sytuacjach kryzysowych i konfliktowych.

VII. Struktura oddziaływań wychowawczych

Dyrektor szkoły:

- stwarza warunki dla realizacji procesu wychowawczego w szkole,

- sprawuje opiekę nad uczniami oraz stwarza warunki harmonijnego rozwoju psychofizycznego poprzez aktywne działania prozdrowotne, dba o prawidłowy poziom pracy wychowawczej i opiekuńczej szkoły,
- inspiruje nauczycieli do poprawy istniejących lub wdrożenia nowych rozwiązań w procesie kształcenia, przy zastosowaniu innowacyjnych działań programowych, organizacyjnych lub metodycznych, których celem jest rozwijanie kompetencji uczniów,
- stwarza warunki do działania w szkole lub placówce: wolontariuszy, stowarzyszeń i innych organizacji, w szczególności organizacji harcerskich, których celem statutowym jest działalność wychowawcza lub rozszerzanie i wzbogacanie form działalności dydaktycznej, wychowawczej, opiekuńczej i innowacyjnej szkoły,
- współpracuje z zespołem wychowawców, pedagogiem, psychologiem szkolnym, oraz Samorządem Uczniowskim, wspomaga nauczycieli w realizacji zadań,
- czuwa nad realizowaniem przez uczniów obowiązku szkolnego,
- nadzoruje zgodność działania szkoły ze statutem, w tym dba o przestrzeganie zasad oceniania, praw uczniów, kompetencji organów szkoły,
- nadzoruje realizację szkolnego programu wychowawczo-profilaktycznego.

Rada pedagogiczna:

- uczestniczy w diagnozowaniu pracy wychowawczej szkoły i potrzeb w zakresie działań profilaktycznych,
- opracowuje projekt programu wychowawczo-profilaktycznego i uchwała go w porozumieniu z Radą rodziców,
- opracowuje i zatwierdza dokumenty i procedury postępowania nauczycieli w sytuacjach zagrożenia młodzieży demoralizacją i przestępczością
- uczestniczy w realizacji szkolnego programu wychowawczo-profilaktycznego,
- uczestniczy w ewaluacji szkolnego programu wychowawczo-profilaktycznego.

Nauczyciele:

- współpracują z wychowawcami klas w zakresie realizacji zadań wychowawczych, uczestniczą w realizacji Szkolnego Programu Wychowawczo-Profilaktycznego,
- reagują na obecność w szkole osób obcych, które swoim zachowaniem stwarzają zagrożenie dla ucznia,

- reagują na przejawy agresji, niedostosowania społecznego i uzależnień uczniów,
- przestrzegają obowiązujących w szkole procedur postępowania w sytuacjach zagrożenia młodzieży demoralizacją i przestępczością,
- udzielają uczniom pomocy w przezwyciężaniu niepowodzeń szkolnych,
- kształcą i wychowują dzieci w duchu patriotyzmu i demokracji,
- rozmawiają z uczniami i rodzicami o zachowaniu i frekwencji oraz postępach w nauce na swoich zajęciach,
- wspierają zainteresowania i rozwój osobowy ucznia,

Wychowawcy klas:

- diagnozują sytuację wychowawczą w klasie,
- rozpoznają indywidualne potrzeby uczniów,
- na podstawie dokonanego rozpoznania oraz celów i zadań określonych w Szkolnym Programie Wychowawczo-Profilaktycznym opracowują plan pracy wychowawczej dla klasy na dany rok szkolny, uwzględniając specyfikę funkcjonowania zespołu klasowego i potrzeby uczniów,
- przygotowują sprawozdanie z realizacji planu pracy wychowawczej i wnioski do dalszej pracy,
- zapoznają uczniów swoich klas i ich rodziców z prawem wewnątrzszkolnym i obowiązującymi zwyczajami, tradycjami szkoły,
- są członkami zespołu wychowawców i wykonują zadania zlecone przez przewodniczącego zespołu,
- oceniają zachowanie uczniów swojej klasy, zgodnie z obowiązującymi w szkole procedurami,
- współpracują z innymi nauczycielami uczącymi w klasie, rodzicami uczniów, pedagogiem szkolnym oraz specjalistami pracującymi z uczniami o specjalnych potrzebach,
- wspierają uczniów potrzebujących pomocy, znajdujących się w trudnej sytuacji,
- rozpoznają oczekiwania swoich uczniów i ich rodziców,
- dbają o dobre relacje uczniów w klasie,
- podejmują działania profilaktyczne w celu przeciwdziałania niewłaściwym zachowaniom podopiecznych,

- współpracują z sądem, policją, innymi osobami i instytucjami działającymi na rzecz dzieci i młodzieży,
- podejmują działania w zakresie poszerzania kompetencji wychowawczych

Zespół wychowawców:

- opracowuje projekty procedur postępowania w sytuacjach zagrożenia młodzieży demoralizacją i przestępczością, zasad współpracy z instytucjami i osobami działającymi na rzecz uczniów, propozycje modyfikacji zasady usprawiedliwiania nieobecności, karania, nagradzania, wystawiania ocen zachowania i innych,
- analizuje i rozwiązuje bieżące problemy wychowawcze,
- ustala potrzeby w zakresie doskonalenia umiejętności wychowawczych nauczycieli, w tym rozpoczynających pracę w roli wychowawcy,
- przygotowuje analizy i sprawozdania w zakresie działalności wychowawczej i profilaktycznej szkoły,
- inne, wynikające ze specyfiki potrzeb danej szkoły.

Pedagog szkolny:

- diagnozuje środowisko wychowawcze,
- udziela uczniom pomoc psychologiczną w odpowiednich formach,
- współpracuje z rodzicami uczniów potrzebującymi szczególnej troski wychowawczej lub stałej opieki,
- zabiega o różne formy pomocy wychowawczej i materialnej dla uczniów,
- współpracuje z rodzicami w zakresie działań wychowawczych i profilaktycznych,
- wspiera wychowawców w organizacji pomocy psychologiczno-pedagogicznej,
- współpracuje z placówkami wspierającymi proces dydaktyczno-wychowawczy szkoły i poszerzającymi zakres działań o charakterze profilaktycznym w tym z poradnią psychologiczno-pedagogiczną,

Pedagog specjalny:

- rekomendowaniem dyrektorowi przedszkola, szkoły lub placówki do realizacji działań w zakresie zapewnienia aktywnego i pełnego uczestnictwa dzieci i młodzieży w życiu przedszkola, szkoły i placówki oraz dostępności, o której mowa w ustawie z dnia 19 lipca 2019 r. o zapewnianiu dostępności osobom ze szczególnymi potrzebami,

- prowadzeniem badań i działań diagnostycznych związanych z rozpoznawaniem indywidualnych potrzeb rozwojowych i edukacyjnych oraz możliwości psychofizycznych uczniów lub wychowanków w celu określenia mocnych stron, predyspozycji, zainteresowań i uzdolnień uczniów lub wychowanków oraz przyczyn niepowodzeń edukacyjnych lub trudności w funkcjonowaniu uczniów lub wychowanków, w tym barier i ograniczeń utrudniających funkcjonowanie ucznia lub wychowanka i jego uczestnictwo w życiu przedszkola, szkoły lub placówki, we współpracy z nauczycielami,
- wspieraniem nauczycieli w: rozpoznawaniu przyczyn niepowodzeń edukacyjnych lub trudności w funkcjonowaniu uczniów lub wychowanków, w tym barier i ograniczeń, utrudniających funkcjonowanie ucznia lub wychowanka i jego uczestnictwo w życiu przedszkola, szkoły lub placówki, udzielaniu pomocy psychologiczno-pedagogicznej w bezpośredniej pracy z uczniem lub wychowankiem, dostosowaniu sposobów i metod pracy do indywidualnych potrzeb rozwojowych i edukacyjnych ucznia lub wychowanka oraz jego możliwości psychofizycznych, doborze metod, form kształcenia i środków dydaktycznych do potrzeb uczniów lub wychowanków,
- rozwiązywaniem problemów dydaktycznych i wychowawczych uczniów lub wychowanków,
- dokonywaniem wielospecjalistycznej oceny poziomu funkcjonowania dzieci i młodzieży objętych kształceniem specjalnym,
- określaniem niezbędnych do nauki warunków, sprzętu specjalistycznego i środków dydaktycznych, w tym wykorzystujących technologie informacyjno-komunikacyjne, odpowiednich ze względu na indywidualne potrzeby rozwojowe i edukacyjne oraz możliwości psychofizyczne ucznia lub wychowanka,
- udzielaniem uczniom lub wychowankom, rodzicom i nauczycielom pomocy psychologiczno-pedagogicznej,
- prowadzeniem zajęć rewalidacyjnych, resocjalizacyjnych i socjoterapeutycznych;

Psycholog szkolny:

- prowadzenie badań i działań diagnostycznych uczniów, w tym diagnozowanie indywidualnych potrzeb rozwojowych i edukacyjnych oraz możliwości

psychofizycznych uczniów w celu określenia mocnych stron, predyspozycji, zainteresowań i uzdolnień uczniów oraz przyczyn niepowodzeń edukacyjnych lub trudności w funkcjonowaniu uczniów, w tym barier i ograniczeń utrudniających funkcjonowanie ucznia i jego uczestnictwo w życiu szkoły;

- diagnozowanie sytuacji wychowawczych w szkole w celu rozwiązywania problemów wychowawczych stanowiących barierę i ograniczających aktywne i pełne uczestnictwo ucznia w życiu szkoły;
- udzielanie uczniom pomocy psychologiczno-pedagogicznej w formach odpowiednich do rozpoznanych potrzeb;
- podejmowanie działań z zakresu profilaktyki uzależnień i innych problemów dzieci i młodzieży;
- minimalizowanie skutków zaburzeń rozwojowych, zapobieganie zaburzeniom zachowania oraz inicjowanie różnych form pomocy w środowisku przedszkolnym, szkolnym i pozaszkolnym uczniów;
- inicjowanie i prowadzenie działań mediacyjnych i interwencyjnych w sytuacjach kryzysowych;
- pomoc rodzicom i nauczycielom w rozpoznawaniu i rozwijaniu indywidualnych możliwości, predyspozycji i uzdolnień;
- wspieranie nauczycieli, wychowawców grup wychowawczych i innych specjalistów w:
 - a. rozpoznawaniu indywidualnych potrzeb rozwojowych i edukacyjnych oraz możliwości psychofizycznych uczniów w celu określenia mocnych stron, predyspozycji, zainteresowań i uzdolnień uczniów oraz przyczyn niepowodzeń edukacyjnych lub trudności w funkcjonowaniu uczniów, w tym barier i ograniczeń utrudniających funkcjonowanie ucznia i jego uczestnictwo w życiu przedszkola, szkoły i placówki,
 - b. udzielaniu pomocy psychologiczno-pedagogicznej.

Pedagog, pedagog specjalny i psycholog szkolny udzielą fachowej pomocy w zakresie trzech głównych grup problemów:

- szeroko rozumiane trudne sytuacje szkolne: związane z nauką, relacjami w grupie rówieśniczej, konflikty z kolegami, nauczycielami;
- kłopoty wychowawcze pojawiające się w domu lub zgłaszane przez nauczycieli;

- trudności związane z sytuacją życiową: rozwód rodziców, dłuższy wyjazd jednego z rodziców za granicę, choroba, śmierć bliskiej osoby, przemoc w rodzinie, uzależnienia, problemy materialne i inne.

Rodzice:

- współtworzą szkolny program wychowawczo-profilaktyczny,
- uczestniczą w diagnozowaniu pracy wychowawczej szkoły,
- uczestniczą w wywiadówkach organizowanych przez szkołę,
- zasięgają informacji na temat swoich dzieci w szkole,
- współpracują z wychowawcą klasy i innymi nauczycielami uczącymi w klasie,
- dbają o właściwą formę spędzania czasu wolnego przez uczniów,
- rada rodziców uchwalanie w porozumieniu z radą pedagogiczną program wychowawczo-profilaktyczny szkoły.

Samorząd uczniowski:

- jest inspiratorem i organizatorem życia kulturalnego uczniów szkoły, działalności oświatowej, sportowej oraz rozrywkowej zgodnie z własnymi potrzebami i możliwościami organizacyjnymi w porozumieniu z dyrektorem,
- uczestniczy w diagnozowaniu sytuacji wychowawczej szkoły,
- współpracuje z Zespołem Wychowawców i Radą Pedagogiczną,
- prowadzi akcje pomocy dla potrzebujących kolegów,
- reprezentuje postawy i potrzeby środowiska uczniowskiego,
- propaguje ideę samorządności oraz wychowania w demokracji,
- dba o dobre imię i honor szkoły oraz wzbogaca jej tradycję,
- może podejmować działania z zakresu wolontariatu.

VIII. Harmonogram działań

SFERA	Zadania	Forma realizacji	Osoby odpowiedzialne	Termin
INTELEKTUA	<i>Rozpoznanie i rozwijanie możliwości, uzdolnień i zainteresowań uczniów</i>	Przeprowadzanie w klasach diagnoz wstępnych, obserwacje podczas bieżącej pracy	Nauczyciele, wychowawcy	I okres

	<i>Rozwijanie zainteresowań i zdolności uczniów</i>	Przygotowanie propozycji zajęć w zespołach przedmiotowych, prowadzenie zajęć pozalekcyjnych, kół zainteresowań, warsztatów, konkursów, wyjścia do muzeum, teatru, na wystawy, udział w życiu kulturalnym miasta, przygotowanie programów artystycznych na uroczystości szkolne, prezentowanie talentów na forum szkoły, Przeprowadzenie przez nauczycieli zajęć z wykorzystaniem aktywizujących metod pracy	Nauczyciele/ Wychowawcy	Cały rok szkolny
	<i>Rozwijanie umiejętności rozpoznawania własnych uzdolnień</i>	zajęcia z orientacji zawodowej	wychowawcy, pedagog szkolny psycholog szkolny	II okres
	<i>Kształtowanie postawy twórczej</i>	Wystawy prac w holu szkoły	Wychowawcy/ nauczyciele przedmiotów artystycznych	II okres
	<i>Kształcenie samodzielnego formułowania i wyrażania sądów</i>	warsztaty debata na temat wartości i zasad wolontariatu	Wychowawcy, Samorząd Uczniowski	I okres
	<i>Podnoszenie efektów kształcenia poprzez uświadamianie wagi edukacji i wyników egzaminów zewnętrznych</i>	lekcje wychowawcze poświęcone tej tematyce	przewodniczący zespołów wychowawczych	zajęcia zgodnie z harmonogramem
	<i>Uczenie planowania i dobrej organizacji własnej pracy</i>	lekcje wychowawcze poświęcone tej tematyce, praktyczne sposoby zarządzania czasem na warsztatach prowadzonych przez pedagoga szkolnego,	pedagog Poradni Psychologiczno-Pedagogicznej wychowawcy,	zgodnie z harmonogramem zajęć
MORALNA	<i>Kształtowanie szacunku do ludzi, wrażliwości na potrzeby drugiego człowieka, prawidłowe</i>	działalność charytatywna, wolontariat szkolny Powołanie Rady Wolontariatu. Opracowanie Programu Szkolnego Wolontariatu	opiekun samorządu szkolnego	I okres

	<i>rozumienie wolności jednostki oparte na poszanowaniu osoby ludzkiej</i>			
	<i>Rozwój poszanowania dziedzictwa narodowego i kształtowanie świadomości narodowej. Wskazywanie autorytetów i wzorców moralnych</i>	świętowanie rocznic i wydarzeń patriotycznych, lekcje wychowawcze na temat patriotyzmu,	nauczyciele wskazani jako odpowiedzialni za poszczególne działania	zgodnie z kalendarzem uroczystości i personalną odpowiedzialnością za konkretne działanie
	<i>Poznanie kultury rodzimej, zaznajamianie z kulturą regionu</i>	wycieczki, tematyczne lekcje wychowawcze,	nauczyciele	zgodnie z harmonogramem
	<i>Poznanie dorobku kulturalnego Europy, świata, wykształcenie postawy tolerancji i szacunku dla innych narodów, kultur, religii</i>	lekcje wychowawcze poświęcone tej tematyce, wycieczki	nauczyciele, wychowawcy	zgodnie z harmonogramem
	<i>Uczenie właściwego pojęcia tolerancji, odwagi w reagowaniu na niesprawiedliwość, krzywdę drugiego człowieka, agresję</i>	warsztaty organizowane przez pedagoga szkolnego, lekcje wychowawcze poświęcone tej tematyce,	pedagog szkolny, psycholog szkolny wychowawcy klas przewodniczący zespołu wychowawczego	zgodnie z harmonogramem
	<i>Promowanie zdrowego stylu życia</i>	Dzień Sportu, zajęcia o zdrowym stylu odżywiania się oraz znaczeniu ruchu w życiu człowieka	nauczyciel WF, nauczyciele biologii i wychowania fizycznego, pielęgniarka szkolna wychowawcy klas	zgodnie z harmonogramem
SPOŁE	Kształtowanie przekonania o	Omówienie zasad statutu szkoły i regulaminów szkolnych,	Wychowawcy, pedagog szkolny, pedagog	I okres

<p>społecznym wymiarze istnienia osoby ludzkiej, a także o społecznym aspekcie bycia uczniem szkoły</p>	<p>lekcje wychowawcze poświęcone tej tematyce.</p>	<p>specjalny, psycholog</p>	
<p>Uczenie działania zespołowego, tworzenia klimatu dialogu i efektywnej współpracy, umiejętności słuchania innych i rozumienia ich poglądów. Uczenie zasad samorządności i demokracji</p>	<p>Warsztaty z zakresu komunikacji społecznej, pracy w zespole, funkcjonowania wśród innych, analizy sytuacji problemowych i możliwości ich konstruktywnego rozwiązywania.</p> <p>Wybory do samorządu uczniowskiego/wybory samorządów klasowych, bieżąca kontrola ich działalności, wybory opiekuna samorządu uczniowskiego.</p> <p>szkolna debata nt. praw i wolności w szkole</p>	<p>pedagog szkolny psycholog szkolny</p> <p>opiekun samorządu</p> <p>nauczyciele i wychowawcy</p>	<p>zgodnie z harmonogramem zajęć.</p> <p>Zgodnie z programem zajęć w I okresie</p>
<p>Kształtowanie postawy szacunku wobec środowiska naturalnego</p>	<p>Udział w akcji sprzątanie świata. Udział w akcjach charytatywnych na rzecz zwierząt, wycieczki krajoznawcze.</p>	<p>opiekun samorządu wychowawcy, nauczyciele biologii</p>	<p>zgodnie z harmonogramem</p>
<p>Kształtowanie aktywnej postawy wobec przyszłej pracy zawodowej oraz wymagań rynku pracy. Współpraca z Urzędem Pracy oraz innymi instytucjami w celu uzyskania informacji o sytuacji na lokalnym rynku pracy</p>	<p>warsztaty nt. poszukiwania pracy, analizy ofert, nauka wypełniania dokumentów związanych z podjęciem pracy zawodowej, przygotowanie do rozmowy kwalifikacyjnej przed podjęciem pracy</p>	<p>pedagog szkolny, pedagog specjalny, psycholog szkolny nauczyciel przedsiębiorczości pracownik Mobilnego Centrum Informacji Zawodowej</p>	<p>II okres</p>
<p>Systematyczne monitorowanie frekwencji uczniów na zajęciach lekcyjnych. Zwiększenie współpracy z rodzicami w zakresie</p>	<p>analiza frekwencji uczniów</p> <p>systematyczne informowanie rodziców o absencji uczniów, wywiadówki, dni otwarte, indywidualne spotkania z rodzicami,</p>	<p>Wicedyrektor</p> <p>Pedagog szkolny, Psycholog szkolny, wychowawcy, Samorząd Uczniowski</p>	<p>sporządzanie miesięcznych zestawień obecności bieżącą analizą dziennika</p>

	kontroli obowiązku szkolnego			
	Wspomaganie wychowawczej roli rodziny	Realizacja treści programowych zajęć „Edukacja zdrowotna”	Nauczyciele przedmiotowi	Cały rok
EMOCJONALNA	Nauka nabywania świadomości własnych słabych i mocnych stron, kształtowanie samoakceptacji, budowanie poczucia własnej wartości	warsztaty dla uczniów prowadzone przez specjalistów z PPP lekcje wychowawcze poświęcone tej tematyce – wskazanie konkretnych zajęć	pedagog szkolny, psycholog szkolny, wychowawcy	zgodnie ze zgłaszanym zapotrzebowaniem
	Kształcenie umiejętności rozwiązywania problemów bez użycia siły	zajęcia integracyjne w klasach lekcje wychowawcze z wykorzystaniem filmu o agresji i jej unikaniu	pedagog szkolny, psycholog szkolny, wychowawcy	zgodnie z konkretnym i terminami dla poszczególnych oddziałów

IX. Wnioski z ewaluacji z poprzedniego roku szkolnego

1. Działania podejmowane przez szkołę przyczyniają się do poczucia bezpieczeństwa przebywającej w niej młodzieży.
2. Szkoła dba o zapewnienie uczniom atmosfery przyjaźni i życzliwości uczniom.
3. W podejmowanych działaniach profilaktyczno-wychowawczych należy w dalszym ciągu należy zapewniać bezpieczeństwo w szkole dbając o dobrą atmosferę w szkole i w klasie oraz egzekwować od uczniów zasady i reguły obowiązujące w szkole.
4. Konsekwentnie przestrzegać realizacji dyżurów nauczycielskich na korytarzach szkolnych.
5. Zapewnić sprawne działanie monitoringu wizyjnego.
6. Uwzględnić w tematyce godzin wychowawczych tematykę tolerancji i akceptacji, a także odpowiedzialności prawnej za przemoc i agresję słowną.
7. W pogadankach z uczniami wprowadzać elementy systematyki i obowiązkowości jako istotnego aspektu powodzenia edukacyjnego i pracy zawodowej.
8. W dalszym ciągu prowadzić i szeroko rozbudowywać działalność samorządu uczniowskiego, angażując w akcje jak największą liczbę uczniów.

9. Kontynuować działania wychowawczo –profilaktyczne. Urozmaicać ich formy organizacyjne.
10. W dalszym ciągu prowadzić na zajęciach godzin wychowawczych wykłady nt. zapisów w Statutach szkolny dot. praw i obowiązków ucznia.

X. Rekomendacje CEA

1. Poszerzanie przez nauczycieli znajomości literatury psychologicznej i pedagogicznej kształcenia artystycznego ze szczególnym uwzględnieniem wydawnictw CEA

Zgodnie z Rozporządzeniem MEN z dn. 6.09.2022 r. w sprawie uzyskiwania stopni awansu zawodowego przez nauczycieli (Dz.U. z 2022 r. poz. 1914) zakres wymagań dotyczących wiedzy i umiejętności niezbędnych do efektywnego realizowania obowiązków nauczyciela, których spełnianie jest sprawdzane przez komisję egzaminacyjną podczas egzaminu na stopień nauczyciela mianowanego obejmuje umiejętność stosowania w pracy wiedzy z zakresu psychologii, pedagogiki i dydaktyki (par. 6 ust 4); natomiast zakres wymagań dotyczących realizowania zadań lub podejmowania działań na rzecz oświaty oraz ich efektów, których spełnianie jest sprawdzane przez komisję kwalifikacyjną w postępowaniu kwalifikacyjnym na stopień nauczyciela dyplomowanego zawiera m.in. realizację zadania polegającego na opracowaniu podręcznika lub autorskiej pracy z zakresu oświaty lub rozwoju dziecka opublikowanej w czasopiśmie branżowym lub w formie innej zwartej publikacji (par. 7 ust 4 pkt c). A zatem dla nauczycieli szkół artystycznych niezwykle istotne jest zarówno tworzenie, jak i poszerzanie wiedzy, której głównym źródłem jest specjalistyczna literatura psychologiczna i pedagogiczna kształcenia artystycznego. W ramach pomocy merytorycznej dla nauczycieli szkół muzycznych, plastycznych, baletowych, psychologów, pedagogów szkolnych, wychowawców internatów i burs szkolnictwa artystycznego, rodziców oraz starszych uczniów, specjaliści ZPP CEA opracowali wykaz wybranych polskich i zagranicznych publikacji przedmiotowych oraz czasopism z zakresu psychologicznych i pedagogicznych podstaw kształcenia artystycznego, ze szczególnym uwzględnieniem wydawnictw Centrum Edukacji Artystycznej. Wykaz publikacji znajduje się w załączniku poniżej.

2. Zaangażowanie nauczycieli wszystkich specjalności w organizację pomocy psychologiczno- pedagogicznej w szkołach artystycznych

Uczniowie szkół artystycznych nie są wolni od doświadczania sytuacji trudnych, jak i nie są wolni od doświadczania różnorodnych trudności rozwojowych czy edukacyjnych. Szkoły artystyczne zobowiązane są do respektowania Rozporządzenia MEN z dnia 9 sierpnia 2017 r. w sprawie zasad udzielania i organizacji pomocy psychologiczno-pedagogicznej w publicznych przedszkolach, szkołach i placówkach oraz Rozporządzenia MEN z dnia 9 sierpnia 2017 r. w sprawie warunków organizowania kształcenia, wychowania i opieki dla dzieci i młodzieży niepełnosprawnych, niedostosowanych społecznie o zagrożonych niedostosowaniem społecznym. Kluczową kompetencją współczesnych nauczycieli szkół artystycznych jest poszerzanie umiejętności dydaktycznych z zakresu prowadzenia zajęć z uczniami uzdolnionymi artystycznie, ale doświadczającymi specyficznych potrzeb rozwojowych i/lub edukacyjnych. Niezbędne jest także zaangażowanie nauczycieli wszystkich specjalności w prace związane z formułowaniem stosownej do potrzeb dokumentacji i współpracy z rodzicami uczniów. Pomoc psychologiczno-pedagogiczna ma przede wszystkim ułatwić szkolne funkcjonowanie uczniom uzdolnionym artystycznie, choć z deficytami rozwojowymi. Pomoc psychologiczno-pedagogiczna nie jest jednak zwolnieniem ucznia z osiągnięcia podstawowych wymagań programowych typowych dla specyfiki kształcenia artystycznego.

3. Diagnoza czynników chroniących i czynników ryzyka oraz zachowań ryzykownych wśród uczniów szkół artystycznych

Zgodnie z Rozporządzeniem MEN z dn. 18.08.2015 w sprawie zakresu i form prowadzenia w szkołach i placówkach systemu oświaty działalności wychowawczej, edukacyjnej, informacyjnej i profilaktycznej w celu przeciwdziałania narkomanii (Dz.U. z 2015 r. poz. 1249 z późn. zm.) przeprowadzenie w każdym roku szkolnym diagnozy czynników chroniących i czynników ryzyka występujących w środowisku szkolnym, w tym zachowań ryzykownych związanych z używaniem środków odurzających, substancji psychotropowych, środków zastępczych, nowych substancji psychoaktywnych przez uczniów szkół artystycznych należy do obowiązków każdej szkoły artystycznej, zarówno z pionem ogólnokształcącym, jak i realizującej kształcenie wyłącznie artystyczne oraz każdej bursy szkolnictwa artystycznego. Diagnoza winna być zrealizowana w terminie do 30 dni od dnia rozpoczęcia roku szkolnego 2024/2025 (Dz.U. z 2018 r. poz. 2014). Dopiero na podstawie uzyskanych wyników zespół ds. programu wychowawczo-profilaktycznego opracowuje plan, którego najbardziej istotną

część stanowi harmonogram konkretnych działań wychowawczo-profilaktycznych do realizacji w br. szkolnym.

XI. *Diagnoza aktualnych potrzeb i zagrożeń szkoły*

1. Poziom bezpieczeństwa wśród uczniów wzrósł w stosunku z poprzednimi latami. Szkoła w swoich zadaniach zapewnia bezpieczeństwo uczniom w szkole. Uczniowie czują się w niej bezpiecznie. Kontynuować należy podejmowanie obecnych działań.
2. Uczniowie czują się w szkole dobrze. Oceniają atmosferę w niej panującą jako zdecydowanie przyjazną i życzliwą. W dalszym ciągu dbać o odpowiedni klimat w klasie i integrować grupy klasowe.
3. W podejmowanych działaniach profilaktyczno-wychowawczych należy w dalszym ciągu należy zapewniać bezpieczeństwo w szkole dbając o dobrą atmosferę w szkole i w klasie oraz egzekwować od uczniów zasady i reguły obowiązujące w szkole.
4. Konsekwentnie przestrzegać realizacji dyżurów nauczycielskich na korytarzach szkolnych.
5. Prowadzić rozmowy na godzinach wychowawczych nt. konsekwencji nieodpowiednich i agresywnych zachowań wobec innych.
6. Kontrolować sposób używania telefonów komórkowych na terenie szkoły.
7. Organizować częściej w szkole działania profilaktyczno-wychowawcze w formie warsztatów i prelekcji z instytucjami wspierającymi szkołę.
8. Kontynuować współpracę z instytucjami wspierającymi działania wychowawczo-profilaktyczne szkoły.
9. Organizować w szkole konkursy o tematyce wychowawczo-profilaktycznej.
10. Wzbogacić tematykę godzin wychowawczych o tematykę interesującą uczniów.
11. Wśród propozycji uczniów jakie działania mogłaby dodatkowo podjąć szkoła w ramach szkolnego programu wychowawczo-profilaktycznego uczniowie wymienili:
 - Noc w liceum
 - Zajęcia sportowe
 - więcej dni tematycznych
 - spotkanie ze specjalistą w zakresie bezpiecznego życia seksualnego, życia intymnego, chorób wenerycznych itp

XII. *Algorytmy postępowania*

Załącznik 1 Postępowanie dyrekcji szkoły w przypadku ujawnienia ucznia zagrożonego demoralizacją i przestępczością

- ➞ Algorytm podstawowych czynności dla dyrektora lub pedagoga szkolnego

1. Przyjąć do wiadomości informacje o przestępstwie (wykroczeniu) zapewnić dyskrecję przekazującemu informację poprzez wysłuchanie go bez świadków, o ile to możliwe w pomieszczeniu zamkniętym. Odnotować godzinę zgłoszenia oraz zapytać o przyczynę ewentualnej zwłoki w podaniu tej informacji.
2. Zapewnić, w miarę potrzeby, niezbędną pomoc lekarską pokrzywdzonym.
3. Bez zbędnej zwłoki sprawdzić w dostępny sposób wiarygodność informacji.
 - a) Jeżeli uczeń podaje świadków, to w rozmowie z jak najmniejszą ilością świadków uwiarygodnić informację,
 - b) Sprawdzić, czy zdarzenie zaistniało na terenie szkoły oraz czy miało miejsce w trakcie zajęć szkolnych jego uczestników,
 - c) W rozmowie z pokrzywdzonym ustalić liczbę sprawców i ich dane personalne,
 - d) Nie nagłaśniać zdarzenia.
4. W przypadku wątpliwości, co do faktu zaistnienia zdarzenia, o ile jest konieczne i możliwe, zatrzymać do czasu przybycia Policji ofiarę przestępstwa i jego sprawcę (ów)
 - a) Konieczność zatrzymania może wynikać z faktu zakończenia przez nich zajęć szkolnych bądź próby ucieczki, ukrycia skradzionych przedmiotów. W przypadku zakończenia zajęć, o fakcie zatrzymania bezwzględnie należy powiadomić rodziców lub opiekunów prawnych. W trakcie prowadzenia zajęć szkolnych z powiadomieniem należy zaczekać do przyjazdu policji. Nie zależy zatrzymywać na „siłę” sprawcy czynu, ale w ramach swojego autorytetu spowodować, by pozostał pod opieką pedagoga szkolnego, w oddzielnym pomieszczeniu do chwili przybycia Policji,
 - b) Jeżeli sprawców jest kilku, w miarę możliwości należy umieścić ich w oddzielnych pomieszczeniach,
 - c) Ofiarę należy odizolować od sprawców,
 - d) Udzielić wsparcia psychologicznego osobom pokrzywdzonym w zdarzeniu, jeżeli sytuacja tego wymaga.
5. W przypadku odnalezienia przedmiotów z przestępstwa lub służących do popełnienia przestępstwa należy je zabezpieczyć:
 - a) Pozostawić w miejscu znalezienia, zabezpieczając przed przemieszczeniem, zniszczeniem, nakrywając je czymś i pilnując,

- b) Zapewnić, by przedmioty te nie były dotykane, a gdy istnieje potrzeba ich przemieszczenia, starać się chwycić je w jednym miejscu i zapamiętać miejsce uchwycenia.
6. Odnotować personalia uczestników i ewentualnych świadków zdarzenia.
 7. Powiadomić o zdarzeniu Policję.
 8. Wykonać ewentualne czynności zalecone przez przyjmującego zgłoszenie policjanta.
- ☞ Algorytm postępowania pedagoga szkolnego w sytuacji ujawnienia ucznia zagrożonego demoralizacją
1. Poinformować o zaistniałym fakcie dyrekcję szkoły.
 2. Pedagog szkolny wzywa do szkoły rodziców, prawnych opiekunów ucznia i informuje problemach wynikających z zachowania ucznia.
 3. W obecności ucznia i rodziców pedagog przeprowadza rozmowę wychowawczą zobowiązuje ucznia do poprawnego zachowania, a rodziców do poszczególnego nadzoru nad dzieckiem.
 4. W przypadku braku zainteresowania ze strony rodziców do współpracy ze szkołą na rzecz ich dziecka i brakiem poprawy w zachowaniu ucznia, szkoła pisemnie powiadamia o zaistniałej sytuacji sąd rodzinny lub Policję.

Załącznik 2 Procedury postępowania w szkołach artystycznych/bursach w sytuacji podejrzenia ucznia o znajdowanie się pod wpływem alkoholu lub substancji psychoaktywnej oraz o posiadanie substancji przypominających narkotyki lub dopalacze

1. Cel uruchomienia procedury :

Zapewnienie zdrowia i bezpieczeństwa uczniom przebywającym w szkole/bursie, w sytuacji zagrożeń wewnętrznych związanych z posiadaniem, rozprowadzeniem substancji psychoaktywnych oraz odurzaniem alkoholem, narkotykami i dopalaczami.

2. Osoby odpowiedzialne:

W sytuacji podejrzenia ucznia przebywającego w szkole, pod wpływem środków psychoaktywnych lub alkoholu każdy nauczyciel przedmiotów ogólnokształcących i artystycznych/wychowawca klasy/grupy, specjalista szkolny i pracownik niepedagogiczny ma obowiązek niezwłocznego reagowania.

3. Sposoby postępowania:

W przypadku, gdy nauczyciel podejrzewa, że na terenie szkoły/bursy znajduje się uczeń będący pod wpływem alkoholu lub substancji psychoaktywnej powinien podjąć następujące kroki:

- Powiadomić o swoich przypuszczeniach wychowawcę klasy/grupy, dyrektora szkoły/bursy.
- Odizolować ucznia od reszty klasy, ale ze względów bezpieczeństwa nie pozostawiać ucznia samego – należy jednocześnie stworzyć warunki, w których nie będzie zagrożone życie ani zdrowie ucznia.
- Dyrektor/wychowawca wzywa lekarza pogotowia ratunkowego w celu stwierdzenia stanu trzeźwości lub odurzenia oraz ewentualnego udzielenia pomocy medycznej.
- Zawiadomienie o całej sytuacji rodziców/opiekunów prawnych ucznia.
- Lekarz pogotowia, po ustaleniu stanu zdrowia ucznia, decyduje o dalszych działaniach po porozumieniu się z rodzicami, a w razie ich nieobecności z dyrektorem szkoły/bursy. Jeśli rodzice nie zdążą dojechać do szkoły/bursy, a lekarz pogotowia stwierdzi konieczność zabrania ucznia do szpitala, w karetce pogotowia uczniowi towarzyszy przedstawiciel szkoły/bursy.
- Jeśli rodzice ucznia będącego pod wpływem alkoholu lub środków psychoaktywnych, odmawiają przyścia do szkoły/bursy, a uczeń jest agresywny, bądź swoim zachowaniem daje powód do zgorzenia albo zagraża życiu lub zdrowiu innych osób, dyrektor zawiadamia najbliższą jednostkę Policji.
- Jeśli powtarzają się przypadki, w których uczeń znajduje się pod wpływem alkoholu lub innych środków psychoaktywnych na terenie szkoły, to dyrektor ma obowiązek powiadomienia o tym Policję (np. specjalistę ds. nieletnich) lub sąd rodzinny.

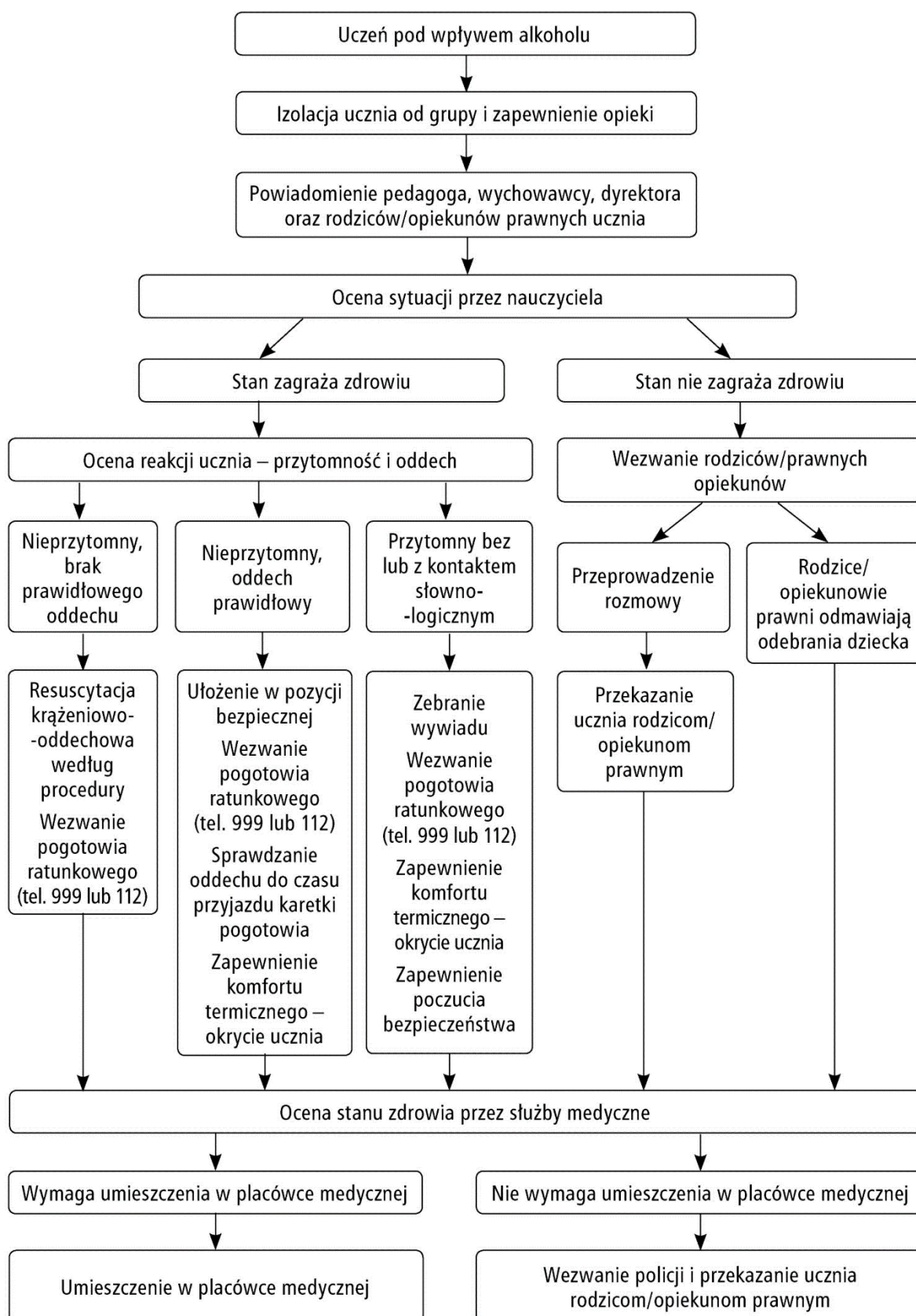
W przypadku, gdy nauczyciel podejrzewa, że uczeń posiada przy sobie substancję przypominającą narkotyk lub dopalacz powinien podjąć następujące kroki:

1. Nauczyciel w obecności innej osoby (wychowawca, pedagog, psycholog, dyrektor, itp.) ma prawo żądać, aby uczeń przekazał tę substancję, pokazał zawartość torby szkolnej oraz kieszeni (we własnej odzieży), ewentualnie innych przedmiotów budzących podejrzenie, co do ich związku z poszukiwaną substancją.
2. O swoich spostrzeżeniach powiadamia dyrekcję szkoły/bursy.

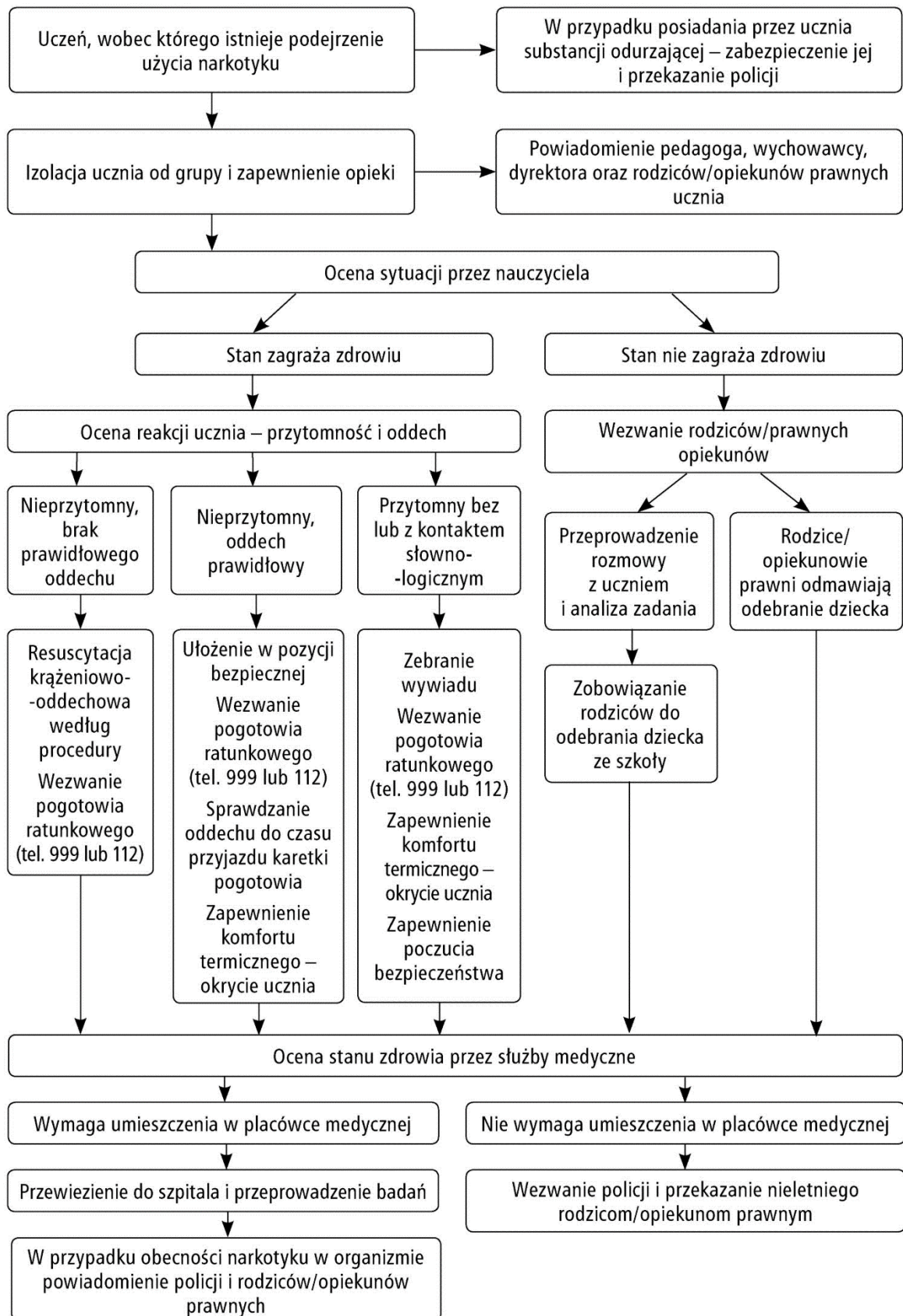
3. Nauczyciel nie ma prawa samodzielnie wykonać czynności przeszukania odzieży, ani plecaka ucznia – jest to czynność wyłącznie zastrzeżona dla Policji!
4. Powiadamia o zaistniałym zdarzeniu rodziców/opiekunów ucznia i wzywa ich do osobistego stawiennictwa.
5. W przypadku, gdy uczeń na prośbę nauczyciela nie chce przekazać substancji, ani pokazać zawartości teczki – szkoła wzywa Policję, która po przyjeździe przeszukuje odzież i przedmioty należące do ucznia oraz zabezpiecza znalezioną substancję i zabiera ją do ekspertyzy.
6. Jeżeli uczeń wyda substancję dobrowolnie, nauczyciel po odpowiednim jej zabezpieczeniu, zobowiązany jest bezzwłocznie przekazać ją do jednostki Policji. Wcześniej próbuje ustalić, w jaki sposób i od kogo uczeń nabył substancję. Całe zdarzenie nauczyciel dokumentuje, sporządzając możliwie dokładną notatkę.

4. Proponowane obowiązki pracowników szkoły/bursy

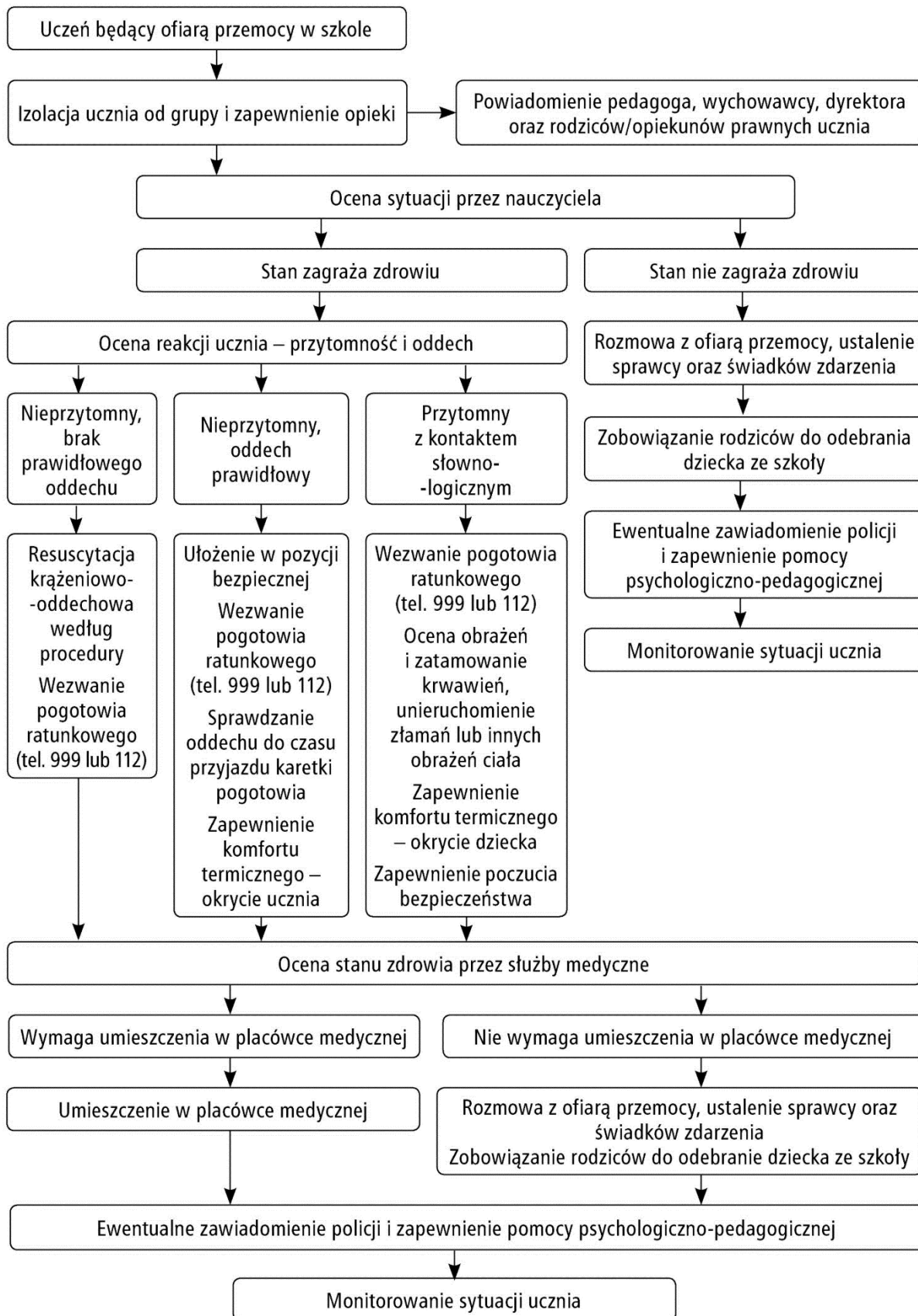
- Zapoznanie się ze skutecznymi działaniami profilaktycznymi.
- Umiejętność rozpoznawania rodzajów i wyglądu środków odurzających i dopalaczy.
- Znajomość rozpoznawania symptomów wskazujących na odurzenie środkami psychoaktywnymi i nadużycia alkoholu.
- Regularne prowadzenie zajęć profilaktycznych dotyczących zagrożenia zdrowia substancjami psychoaktywnymi i alkoholem.
- Systematyczne prowadzenie zajęć na temat stosowania obowiązującego prawa, dotyczących zdrowia i bezpieczeństwa uczniów.



Załącznik 3 Algorytm – postępowanie w przypadku podejrzenia, że na terenie szkoły znajduje się uczeń będący pod wpływem narkotyków



Załącznik 4 Algorytm – postępowanie z uczniem będącym ofiarą przemocy w szkole



Załącznik 5 Algorytm postępowania w przypadku zachorowania bądź wypadku ucznia

1. Uczniowie uskarżający się na dolegliwości zdrowotne zgłaszają ten fakt pielęgniarce szkolnej.
2. Pielęgniarka szkolna posiada podstawowe informacje o stanie zdrowia uczniów zawarte w Karcie Zdrowia Ucznia.
3. Pielęgniarka na podstawie przeprowadzonego z uczniem wywiadu (odnośnie samopoczucia, okoliczności wystąpienia dolegliwości) podejmuje działania:
 - ustala działania mające na celu poprawę jego stanu zdrowia,
 - proponuje uczniowi konsultacje u lekarza rodzinnego,
 - w razie sytuacji tego wymagającej wzywa rodziców/prawnych opiekunów do szkoły po chorego ucznia lub wzywa pogotowie,
 - informuje rodziców/prawnych opiekunów o problemach zdrowotnych ucznia,
 - informuje Dyrekcję szkoły o sytuacji zdrowotnej ucznia, podjętych działaniach i decyzjach w związku z kontynuowaniem w tym dniu nauki przez ucznia.
4. W przypadku drobnych otarć, ran, urazów pielęgniarka zapewnia uczniowi podstawowe środki opatrunkowe.
5. W przypadku niezbędnej konsultacji lekarskiej pielęgniarka wzywa rodziców/prawnych opiekunów do szkoły. Uczeń przebywa w tym czasie u pielęgniarki szkolnej do momentu przybycia rodziców/prawnych opiekunów.
6. W przypadku gdy rodzic nie może dojechać do szkoły, uczeń może zostać odebrany przez pełnoletniego członka rodziny.
7. W przypadku odebrania chorego ucznia przez rodzica/prawnego opiekuna/ pełnoletniego członka rodziny po godz. 15:00 (tj. po godzinach ustalonego czasu pracy pielęgniarki szkolnej) uczeń przebywa pod opieką nauczyciela wskazanego przez Dyrektora szkoły.
8. Pielęgniarka szkolna informuje telefonicznie rodzica/prawnego opiekuna o stanie zdrowia ucznia mieszkającego w bursie. Jeśli uczeń nie wymaga hospitalizacji zostaje on odprowadzony przez nauczyciela wskazanego przez Dyrektora szkoły do bursy i przekazany opiekunowi z ramienia bursy.

9. Działania w przypadku hospitalizacji ucznia i dowozu chorego ucznia karetką pogotowia do szpitala:

10. Uczeń nieletni:

- pielęgniarka szkolna informuje dyrekcję szkoły o stanie zdrowia i konieczności hospitalizowania ucznia, w razie niemożliwości przybycia rodzica/ prawnego opiekuna do szkoły uczniowi w czasie przewozu do szpitala towarzyszy:
 - wychowawca klasy, do której uczęszcza uczeń,
 - inny wskazany przez Dyrektora nauczyciel będący w szkole, który nie prowadzi w tym czasie zajęć (jeśli w tym czasie wychowawca nie jest obecny w szkole),
- pielęgniarka szkolna wzywa karetkę,
- pielęgniarka szkolna przekazuje lekarzowi dyżurującemu niezbędne informacje dotyczące ucznia (m.in. PESEL, adres, numer kontaktowy z rodzicami),
- pielęgniarka szkolna rodziców opiekunów o stanie zdrowia wychowanka i podjętych działaniach lekarskich, przekazuje informacje niezbędne do kontaktu rodzica/opiekuna ze szpitalem.

11. Uczeń pełnoletni:

- pielęgniarka szkolna informuje wychowawcę oraz dyrekcję szkoły o stanie zdrowia i konieczności hospitalizowania ucznia,
- pielęgniarka szkolna wzywa karetkę i uczeń jedzie do szpitala sam (wychowawca może, ale nie musi jechać z uczniem),
- wychowawca informuje rodziców/opiekunów o stanie zdrowia ucznia (przekazuje ustalenia lekarskie odnośnie dolegliwości ucznia, przekazuje informacje niezbędne do kontaktu rodzica/opiekuna ze szpitalem).

Załącznik 6. Procedura postępowania szkoły/bursie w przypadku prób samobójczych lub samobójstwa ucznia

1. Cel uruchomienia procedury:

Zapewnienie bezpieczeństwa fizycznego, psychicznego i emocjonalnego uczniów w przypadku zagrożenia zdrowia i życia związanego z próbą samobójczą oraz śmiercią samobójczą.

2. Osoby odpowiedzialne:

Każdy pracownik szkoły artystycznej /bursy ma obowiązek zareagowania na jakikolwiek sygnał o ryzyku zachowania autodestrukcyjnego u ucznia. W przypadku zaobserwowania lub powzięcia informacji, że uczeń planuje podjąć lub podjął próbę samobójczą każdy pracownik pedagogiczny i niepedagogiczny szkoły/bursy powinien niezwłocznie poinformować o tym dyrektora szkoły/bursy.

3. Sposób postępowania:

A. Postępowanie w przypadku stwierdzenia występowania u ucznia czynników wskazujących na ryzyko zachowań samobójczych.

Wczesne sygnały ostrzegawcze:

- wycofywanie się z kontaktów z rodziną i przyjaciółmi, odwracanie się od nich;
- zainteresowanie lub wręcz zaabsorbowanie śmiercią;
- wyraźne zmiany osobowości i nastroju;
- trudności z koncentracją;
- trudności w szkole; obniżenie jakości pracy i ocen;
- zmiana dotychczasowych zwyczajów dotyczących jedzenia i snu (utrata apetytu lub objadanie się, bezsenność lub nadmierna senność);
- utrata zainteresowania rozrywkami;
- częste uskarżanie się na fizyczne dolegliwości, przeważnie powiązane z emocjami, jak bóle głowy, bóle żołądka lub uczucie zmęczenia;
- nieustanne znużenie;
- utrata zainteresowań dla rzeczy i spraw, o które dotychczas młody człowiek się troszczył (np. zaniechanie dbałości o wygląd).

O wysokim ryzyku zachowań samobójczych świadczyć może wystąpienie przynajmniej jednego z poniższych czynników:

- mówienie o poczuciu beznadziejności, bezradności, braku nadziei, braku wyjścia lub własnej bezwartościowości;
- mówienie wprost lub pośrednio o samobójstwie lub o jego planowaniu;
- wypowiedanie komunikatów typu: „Jestem niczym”, „Nie warto się mną zajmować”, „Chciałbym umrzeć”, „Zamierzam się zabić”, „Nie powinnam się urodzić”;
- wypowiedanie co jakiś czas komunikatów typu: „Niedługo przestanę być dla ciebie problemem”, „To nie ma znaczenia”, „To już na nic się nie zda” lub „Już się nie zobaczymy”;

- pisanie listów pożegnalnych lub testamentu;
- pozbywanie się osobistych i cennych przedmiotów;
- unikanie kontaktów z bliskimi kolegami, izolacja, zamykanie się w sobie;
- odrzucanie pomocy, poczucie, że udzielenie pomocy jest już niemożliwe;
- zaniechanie zajęć, które dotychczas sprawiały uczniowi przyjemność;
- odrzucanie otrzymywanych pochwał lub nagród;
- przejawianie dużych zmian charakteru, nastroju, występowanie nietypowych zachowań dla danego ucznia;
- wzrost impulsywności: nagłe impulsywne działania, jak akty agresji i przemocy, zachowania buntownicze lub ucieczkowe (wynikające z ogromnego napięcia emocjonalnego); nagłe ekscesy alkoholowe lub narkotykowe (będące próbą „znieczulenia się w cierpieniu” lub formą wołania o pomoc);
- nagłe przejście z depresji do stanu pogody i zadowolenia. Zwykle oznacza to, że uczeń, po okresie walki wewnętrznej, podjął już decyzję o ucieczce od problemów i zakończeniu swego życia;
- przejawianie innych zachowań ryzykownych np. okaleczanie się;
- przejawianie zainteresowania tematyką śmierci, umierania itp.,
- podejmowanie w przeszłości prób samobójczych;
- fascynacja znanymi osobami (np. gwiazdami popkultury), które popełniły samobójstwo.

Jeżeli w ciągu ostatnich kilku tygodni lub dłużej, nauczyciele, wychowawcy czy koledzy zaobserwowali u ucznia wymienione wyżej sygnały/objawy, szkoła/bursa powinna podjąć natychmiastowe działania. Kilka utrzymujących się objawów świadczy o poważnym kryzysie afektywnym z wysokim ryzykiem samobójstwa wymagającym pilnej interwencji specjalistów, niekiedy także farmakologicznej.

Każdy, kto zauważy niepokojące sygnały, zobowiązany jest zgłosić swoje obserwacje wychowawcy klasy/grupy, nauczycielowi przedmiotu głównego ucznia, pedagogowi/psychologowi szkolnemu.

Po zdiagnozowaniu sytuacji zagrożenia, wychowawca, pedagog i psycholog szkolny podejmują odpowiednie działania interwencyjne:

- Jednocześnie ustalają, które z w/w sygnałów występują u danego ucznia/wychowanka;

- Przeprowadzają analizę sytuacji szkolnej i rodzinnej ucznia w celu wstępnego ustalenia przyczyn;
- Kontaktują się z rodzicami w celu ustalenia przyczyn zmian w zachowaniu ucznia, przekazują informację o zagrożeniu rodzicom¹;
- Jeżeli wspólne ustalenia potwierdzają obawy o zagrożeniu, informacja przekazywana jest dyrektorowi szkoły/bursy;
- Dyrektor szkoły/bursy, wychowawca klasy/grupy, nauczyciel przedmiotu głównego, psycholog/pedagog szkolny ustalają z rodzicami zasady wzajemnych kontaktów, proponują objęcie ucznia pomocą psychologiczno-pedagogiczną na terenie szkoły/bursy i/lub wskazują konieczność konsultacji specjalistycznych poza szkołą².

B. Postępowanie w przypadku powzięcia informacji, że uczeń zamierza popełnić samobójstwo (informacja od samego ucznia, kolegów, rodziny, osób postronnych)

Pracownik szkoły/bursy, który otrzymał informację o zamiarze popełnienia samobójstwa przez ucznia/wychowanka, stara się natychmiast odnaleźć ucznia i powiadomić o sytuacji jego wychowawcę, nauczyciela przedmiotu głównego lub pedagoga/psychologa szkolnego.

Po zdiagnozowaniu sytuacji zagrożenia nauczyciel, wychowawca, pedagog szkolny/psycholog szkolny podejmują następujące działania:

- Po odnalezieniu ucznia nie pozostawiają ucznia samego, lecz próbują przeprowadzić go w ustronne, bezpieczne miejsce.
- Zbierają wstępne informacje o okolicznościach zdarzenia³ oraz zawiadamiają o sytuacji dyrektora szkoły;
- Informują o zaistniałej sytuacji i zagrożeniu rodziców oraz przekazują dziecko pod opiekę rodziców (prawnych opiekunów) lub jeżeli przyczyną zagrożenia jest sytuacja domowa ucznia informują odpowiednie instytucje (np. policja);
- W razie konieczności jeżeli sytuacja tego wymaga wzywają pogotowie ratunkowe informując dyspozytora o zamiarach ucznia⁴. W czasie tej interwencji powinni zadbać by przebiegała ona spokojnie i dyskretnie;

¹ Wzór pisemnego potwierdzenia przekazania informacji o zagrożeniu suicydalnym dla rodziców – Załącznik nr 1

² Należy wyjaśnić powód i konieczność konsultacji ze względu na zagrożenie samobójcze oraz wskazać miejsca pomocy.

³ Wskazówki do rozmowy z uczniem – Załącznik nr 2

⁴ Przykład zgłoszenia do dyspozytorni – Załącznik nr 3

- Uczeń powinien natychmiast zostać objęty indywidualną opieką psychologiczną i psychoterapeutyczną;
- Jeśli uznają, że zachodzi taka potrzeba, wskazują rodzicom konieczność skontaktowania się z psychiatrą.
- Pedagog/psycholog szkolny/ wychowawcy lub osoby do tego wyznaczone udzielają pomocy psychologiczno-pedagogicznej innym uczniom szkoły/bursy, **zgodnie z potrzebami uczniów** (przede wszystkim grupie klasowej/wychowawczej i bliskim znajomym ucznia).

C. Postępowanie w przypadku powzięcia informacji, że uczeń podjął próbę samobójczą.

Po powzięciu informacji, że uczeń podjął próbę samobójczą dyrektor szkoły/bursy, wychowawca, pedagog/psycholog szkolny podejmują następujące działania:

- Jeśli próba samobójcza ma miejsce w szkole/bursie, wychowawca (nauczyciel, pracownik) powiadamia o tym fakcie dyrektora szkoły, a ten rodzica/opiekuna prawnego,
- Wychowawca/nauczyciel/ pracownik szkoły/bursy jednoznacznie określają rodzaj zdarzenia i nie pozostawiają ucznia samego, usuwają przedmioty umożliwiające ponowienie próby;
- Jeśli zachodzi taka potrzeba, udzielają pierwszej pomocy przedmedycznej;
- Wzywają pogotowie ratunkowe informując dyspozytora o zdarzeniu⁵;
- Dyrektor szkoły/bursy, pedagog/psycholog szkolny lub wychowawca dokonują oceny sytuacji i przeprowadzają rozmowę wspierającą z rodzicami oraz przekazują informacje dotyczące pomocy psychologiczno-pedagogicznej oraz podjęcia konsultacji specjalistycznych poza szkołą;
- Jeśli próba samobójcza ma miejsce w domu, a rodzic poinformował o zajściu szkołę/bursę, dyrektor, pedagog/psycholog szkolny przekazuje rodzicom informacje dotyczące pomocy psychologiczno-pedagogicznej;
- O próbie samobójczej dyrektor informuje Radę Pedagogiczną pod rygorem tajemnicy w celu podjęcia wspólnych działań oraz obserwacji zachowania ucznia po jego powrocie do szkoły przez wszystkich nauczycieli;
- Pedagog/psycholog szkolny/ wychowawcy lub osoby do tego wyznaczone udzielają pomocy psychologiczno-pedagogicznej innym uczniom szkoły/bursy, **zgodnie z**

⁵ jw.

potrzebami uczniów (przede wszystkim grupie klasowej/wychowawczej i bliskim znajomym ucznia).

- Pedagog/psycholog szkolny/wychowawca/ nauczyciel przedmiotu głównego planują dalsze działania mające na celu zapewnienie uczniowi bezpieczeństwa w szkole, atmosfery życzliwości i wsparcia oraz przekazują rodzicom informacje o możliwościach uzyskania pomocy psychologiczno-pedagogicznej poza szkołą/bursą;
- Dyrektor/ wychowawca/ nauczyciel/ psycholog/pedagog szkolny chronią ucznia oraz inne osoby przed dodatkową traumą, związaną np. z kontaktem z mediami;
- Uczeń, który podjął próbę samobójczą bezwzględnie powinien otrzymać konsultację psychiatryczną⁶.

D. Postępowanie w przypadku powrotu ucznia do szkoły po powziętej próbie samobójczej lub dłuższym pobycie w szpitalu (zaburzenia psychiczne).

- Warunkiem powrotu do szkoły/bursy (po powziętej próbie samobójczej lub dłuższym pobycie w szpitalu w związku z wszelkiego rodzaju zaburzeniami psychicznymi/emocjonalnymi) jest dostarczenie informacji/zaświadczenia od lekarza psychiatry o braku przeciwwskazań do uczenia się dziecka na terenie szkoły w grupie klasowej i na terenie bursy w grupie wychowawczej.
- W przypadku ucznia mieszkającego w bursie/internacie oprócz zaświadczenia od lekarza rodzic podpisuje oświadczenie, w którym deklaruje, że jest świadomy zagrożeń i możliwych negatywnych konsekwencji pozostawienia dziecka w placówce biorąc jednocześnie odpowiedzialność za mogące wystąpić następstwa takiej decyzji.
- Po powrocie ucznia do szkoły/bursy należy w trakcie pierwszych z nim kontaktów pamiętać o daniu mu wsparcia, akceptacji, okazaniu zrozumienia.
- Pedagog i psycholog (współpracując z wychowawcą) otaczają opieką ucznia poprzez udzielenie wsparcia w postaci rozmów, spotkań, kontaktu z rodzicami. W miarę

⁶ Postępowanie w przypadku konieczności hospitalizacji psychiatrycznej reguluje Ustawa o ochronie zdrowia psychicznego z dnia 19 sierpnia 1994 r. (Dz. U. z 2022, poz. 2123 z późn. zm.). Zgodnie z art. 21 ustawy osoba, której zachowanie wskazuje na to, że z powodu zaburzeń psychicznych może zagrażać bezpośrednio własnemu życiu lub zdrowiu innych osób, bądź nie jest zdolna do zaspokojenia podstawowych potrzeb życiowych, może być poddana badaniu psychiatrycznemu również bez jej zgody, a osoba małoletnia także bez zgody jej przedstawiciela ustawowego. Zapis ustawy jest pomocny szkole, kiedy zostało potwierdzone ryzyko nagłe lub krótkoterminowe, a mimo tego rodzice nie wyrażają zgody na konsultację psychiatryczną lub nie widzą konieczności. Szkoła zyskuje możliwość podjęcia koniecznych interwencji, nawet bez zgody rodziców

konieczności wskazują miejsca w których jest możliwe skorzystanie z terapii i fachowej opieki specjalistów.

- Pedagog/psycholog szkolny/ wychowawcy lub osoby do tego wyznaczone udzielają pomocy psychologiczno-pedagogicznej innym uczniom szkoły/bursy, **zgodnie z potrzebami uczniów** (przede wszystkim grupie klasowej/wychowawczej i bliskim znajomym ucznia).
- W przypadku zaistnienia przesłanek mogących świadczyć o pogorszeniu stanu zdrowia rodzic po uzyskaniu takiej informacji ze szkoły, ma obowiązek odebrać dziecko ze szkoły/bursy i udać się do odpowiedniego specjalisty.
- Przy każdej kolejnej interwencji szkoła/bursa wymaga od rodzica przedstawienia zaświadczenia od lekarza o braku przeciwwskazań do kontynuowania nauki w placówce.

E. Postępowanie w przypadku śmierci samobójczej ucznia

- W przypadku śmierci ucznia/wychowanka w wyniku samobójstwa dyrektor informuje o zaistniałej sytuacji organ prowadzący i nadzorujący szkołę/bursę (CEA, JST), w tym wizytatora regionalnego oraz psychologa ZPP CEA w danym regionie;
- W szkole/bursie uruchomiana jest procedura interwencji kryzysowej, powołany zostaje zespół kryzysowy;
- Szkoła/bursa we współpracy z Centrum Interwencji Kryzysowej lub inną instytucją interwencyjną opracowuje plan działań postwencyjnych;
- Zespół kryzysowy przygotowuje informacje, które mają zostać przekazane rodzicom, nauczycielom i uczniom;
- Zorganizowane są spotkania dla poszczególnych grup: nauczycieli i pracowników szkoły/bursy, rodziców oraz uczniów;
- Pedagog/psycholog szkolny/ wychowawcy lub osoby do tego wyznaczone udzielają pomocy psychologiczno-pedagogicznej innym uczniom szkoły/bursy (przede wszystkim grupie klasowej/wychowawczej i bliskim znajomym ucznia).
- Do ewentualnego kontaktu z mediami dyrektor wyznacza rzecznika szkoły/bursy, który przedstawia obiektywne fakty związane ze śmiercią samobójczą ucznia, jak i z działaniami interwencyjnymi podjętymi przez szkołę/bursę.

Jeśli uczeń popełni samobójstwo należy pamiętać o kilku zasadach:

- Wszystkie działania powinny być przeprowadzone najszybciej jak to możliwe (najważniejsze są pierwsze 3 dni po zdarzeniu).

- Koledzy szkolni, personel i rodzice powinni być poinformowani o wydarzeniu. Komunikat ma być ograniczony do niezbędnego minimum (nie opisujemy metody i miejsca ale podkreślamy, że jest to skutek interakcji wielu czynników).
- W czasie dyskusji, rozmów nie można dopuścić do gloryfikowania tego typu zachowań oraz do idealizacji osoby samobójcy, kładziemy nacisk na konsekwencje śmierci dla pozostałych osób (trudne emocje i sposoby ich przeżywania) oraz dostępne formy pomocy (w szkole/bursie i poza nią).
- W czasie spotkań z młodzieżą należy również stworzyć możliwość do przepracowania emocji związanych z tym wydarzeniem. Uczniowie powinni uzyskać informację o miejscach, w których uzyskaliby pomoc w czasie kryzysu oraz numery telefonów zaufania.
- Nie należy organizować uroczystości o charakterze wspominkowym, ani apeli szkolnych, na których informowano by o zdarzeniu. Uczniowie powinni zostać poinformowani w małych grupach (w zespołach klasowych/wychowawczych) przez nauczycieli do tego przygotowanych przez zespół kryzysowy.
- Należy stworzyć uczniom/wychowankom możliwości uczestniczenia w ceremoniach pogrzebowych uwzględniając potrzeby rodziny zmarłego.
- Po samobójstwie lub usiłowaniu popełnienia może dojść do zjawiska zakażenia się samobójstwem (tzw. Efekt Wertera). Należy zidentyfikować wszystkich uczniów/wychowanków o złym stanie emocjonalnym lub ze skłonnościami samobójczymi i otoczyć ich większą opieką i wsparciem.

4. Proponowane obowiązki pracowników pedagogicznych i niepedagogicznych:

- zapoznanie się z działaniami wychowawczo-profilaktycznymi;
- prowadzenie zajęć dotyczących profilaktyki zdrowia psychicznego;
- rozpoznawanie symptomów obniżenia nastroju i nastrojów depresyjnych, prowadzenie ciągłej obserwacji i badań przesiewowych uczniów w zakresie ich kondycji psychicznej;
- zapoznanie się z czynnościami realizowanymi w trakcie uruchamiania procedury;
- branie udziału w szkoleniach z zakresu stosowania procedury;
- posiadanie listy numerów telefonu osób odpowiedzialnych za uruchomienie procedury;
- znajomość własnych zadań w przypadku uruchomienia procedury;
- szkolenie uczniów w zakresie działań prowadzonych w ramach procedury;

- stosowanie się do poleceń osoby zarządzającej sytuacją trudną lub kryzysową.

Ważne telefony:

800 108 108 - Nagle Sami

800 111 123 - Tumbo Linia

116 123 – Telefon zaufania (dorośli)

116 111 – Telefon zaufania (dzieci i nastolatki)

800 702 222 – Centrum Wsparcia dla Osób Dorosłych w Kryzysie Psychicznym

800 080 22- Całodobowa bezpłatna infolinia dla dzieci, młodzieży, rodziców i pedagogów

<http://naglesami.org.pl/>

<https://www.tumbopomaga.pl/>

Załącznik 7. Procedura postępowania w przypadku wystąpienia w szkole/bursie kradzieży i wymuszenia

1. Cel uruchomienia procedury:

Ustalenie sposobu postępowania w przypadku pojawienia się kradzieży lub wymuszenia pieniędzy lub przedmiotów wartościowych na terenie szkoły/bursy.

2. Osoby odpowiedzialne:

Wszyscy nauczyciele (przedmiotów ogólnokształcących i artystycznych), wychowawcy klas/grup, specjaliści szkolni, pracownicy niepedagogiczni szkoły/bursy.

3. Sposób postępowania w przypadku kradzieży:

- Kiedy nauczyciel/wychowawca podejrzewa ucznia/wychowanka o kradzież, zatrzymuje go w sali i prosi o przyjście innego nauczyciela/ wychowawcę lub psychologa/pedagoga szkolnego;
- Nauczyciel/wychowawca prosi o pokazanie zawartości plecaka/torby/szafki/kieszeni ucznia w obecności drugiego nauczyciela lub specjalisty szkolnego;
- Jeżeli znajdują się skradzione rzeczy, trafiają one z powrotem do właściciela, a sprawca kradzieży ponosi karę ustanowioną przez zespół wychowawczy;
- Jeżeli skradzione rzeczy są zniszczone lub nie można ich zwrócić, sprawca musi je odkupić;
- Jeżeli uczeń/wychowanek odmówi pokazania swoich rzeczy, nauczyciel/wychowawca zawiadamia dyrektora, który może wezwać do szkoły/bursy policję.

- Należy napisać notatkę służbową z opisem danej sytuacji i wpisać zajście do dziennika.
- W sytuacji dokonanej kradzieży wzywa na rozmowę rodziców lub opiekunów prawnych;
- Wspólnie z rodzicami planowane są dalsze kroki mające na celu uniknięcie powtórzenia się sytuacji.

3. Sposób postępowania w przypadku wymuszenia:

- W sytuacji zauważeniu lub zawiadomienia o wymuszaniu, nauczyciel informuje o tym wychowawcę ucznia podejrzanego o czyn.
- Wychowawca ustala przebieg danej sytuacji, określa sprawcę i osoby pokrzywdzone. Sporządza notatkę służbową.
- Wychowawca kontaktuje się z pedagogiem/psychologiem szkolnym oraz dyrektorem.
- W przypadku potwierdzenia, kto jest sprawcą, wychowawca wzywa jego rodziców do szkoły na rozmowę wyjaśniającą. Zaznacza, jakie są konsekwencje prawne i społecznego określonego czynu.
- Sprawca ponosi konsekwencje ustalone przez zespół wychowawczy.
- Gdyby okazało się, że wymuszanie spowodowane było trudną sytuacją materialną w domu, należy zwrócić się do ośrodka pomocy społecznej, by objąć rodzinę systemową pomocą
- Jeśli sytuacja wymuszania, zastraszania lub grożenia będzie się powtarzać – szkoła ma obowiązek poinformować Sąd Rodzinny i/lub Policję.
- Należy zaproponować objęcie pomocą psychologiczną ucznia będącego ofiarą sytuacji wymuszenia.

4. Proponowane obowiązki pracowników pedagogicznych i niepedagogicznych szkoły/bursy:

- Zapoznanie się z czynnościami realizowanymi w trakcie uruchamiania procedury;
- Wzięcie udziału w szkoleniach z zakresu stosowania procedury;
- Znajomość własnych zadań w przypadku uruchomienia procedury;
- Stosowanie się do poleceń osób zarządzających przebiegiem procedury.

Załącznik 8. Procedura reagowania w sytuacji cyberprzemocy wśród uczniów

1. Cel uruchomienia procedury:

Zapewnienie profesjonalnych działań pracowników szkoły/bursy w sytuacji ujawnienia cyberprzemocy poprzez: udzielenie wsparcia ofierze cyberprzemocy, zabezpieczenie

dowodów i ustalenie okoliczności zdarzenia, wyciągnięcie konsekwencji wobec sprawcy przemocy oraz praca nad zmianą postawy ucznia.

2. Osoby odpowiedzialne:

Każdy pracownik, w tym dyrektor, nauczyciele, wychowawcy, specjaliści szkolni. Szkoła współpracuje z rodzicami uczniów (ofiary i sprawcy) oraz w razie potrzeby z instytucjami zewnętrznymi (np. Policją, Sądem Rodzinnym).

3. Definicja cyberprzemocy:

Cyberprzemoc – przemoc z użyciem technologii informacyjnych i komunikacyjnych (internet oraz telefony komórkowe). Podstawowe formy zjawiska to: nękanie, straszenie, poniżanie, dręczenie, prześladowanie, szantażowanie z użyciem sieci, publikowanie lub rozsyłanie ośmieszających, kompromitujących informacji, zdjęć, filmów z użyciem sieci oraz podszywanie się w sieci pod kogoś wbrew jego woli. Do takich działań wykorzystywane są głównie: poczta elektroniczna, czaty, komunikatory, strony internetowe, blogi, portale społecznościowe, grupy dyskusyjne, wiadomości tekstowe oraz multimedialne (SMS i MMS).

4. Sposób postępowania:

A. Ustalenie okoliczności zdarzenia.

- wszystkie przypadki przemocy, a więc także przemocy z wykorzystaniem mediów elektronicznych, powinny zostać właściwie zbadane, zarejestrowane i udokumentowane;
- jeśli wiedzę o zajściu posiada nauczyciel niebędący wychowawcą, powinien przekazać informację wychowawcy klasy/grupy, który informuje o fakcie pedagoga/psychologa i dyrektora;
- pedagog/psycholog i dyrektor wspólnie z wychowawcą powinni dokonać analizy zdarzenia i zaplanować dalsze postępowanie;
- do zadań szkoły należy także ustalenie okoliczności zdarzenia i ewentualnych świadków.

B. Zabezpieczenie dowodów.

- wszelkie dowody cyberprzemocy powinny zostać zabezpieczone i zarejestrowane;
- należy zanotować datę i czas otrzymania materiału, treść wiadomości oraz, jeśli to możliwe, dane nadawcy (nazwę użytkownika, adres e-mail, numer telefonu komórkowego itp.) lub adres strony www, na której pojawiły się szkodliwe treści czy profil;

- takie zabezpieczenie dowodów nie tylko ułatwi dalsze postępowanie dostawcy usługi (odnalezienie sprawcy, usunięcie szkodliwych treści z serwisu), ale również stanowi materiał, z którym powinny się zapoznać wszystkie zaangażowane w sprawę osoby: dyrektor i pedagog/psycholog, rodzice, a wreszcie Policja, jeśli doszło do złamania prawa;
- na etapie zabezpieczania dowodów cyberprzemocy i identyfikacji sprawcy warto korzystać z pomocy nauczyciela informatyki.

Jak można zarejestrować dowody cyberprzemocy?

- **Telefon komórkowy:** nie kasować wiadomości, należy zapisywać wszystkie wiadomości zarówno tekstowe, jak i nagrane na pocztę głosową w pamięci telefonu;
- **Komunikatory:** niektóre serwisy pozwalają na zapisywanie rozmów. Można również np. skopiować rozmowę, wkleić do dokumentu Word (lub innego edytora tekstu), zapisać i wydrukować;
- **Strony serwisów społecznościowych, WWW:** aby zachować kopię materiału, który widać na ekranie, należy wcisnąć jednocześnie klawisze Control i Print Screen, a następnie wykonać operację „Wklej” w dokumencie Word;
- **Czat:** podobnie jak w przypadku stron www, aby zachować kopię materiału, który widać na ekranie, należy wcisnąć klawisze Control i Print Screen, a następnie wykonać operację „Wklej” w dokumencie Word. Można też po prostu wydrukować interesującą stronę;
- **E-mail:** aby wydrukować wiadomość, należy przesłać ją do nauczyciela lub pedagoga, który zajmuje się ustaleniem okoliczności zajścia. Zachowanie całości wiadomości, a nie tylko samego tekstu jest bardziej pomocne, ponieważ zawiera informacje o jej pochodzeniu.

C. Identyfikacja sprawcy.

Co może pomóc w identyfikacji sprawcy?

- świadkowie – inni uczniowie odwiedzający „obraźliwe” strony mogą posiadać informacje na temat ich autora, mogą też zidentyfikować numer telefonu komórkowego sprawcy, jeśli nie jest on zastrzeżony;
- kontakt z dostawcą usługi internetowej – może on nie tylko zablokować konto agresora lub usunąć szkodliwe treści, ale także podać dane sprawcy cyberprzemocy. Dane takie nie mogą być jednak udostępniane osobom prywatnym. Aby je pozyskać, konieczny jest kontakt z Policją;

- kontakt z operatorem sieci komórkowej w przypadku, gdy numer telefonu sprawcy jest zastrzeżony – może on podjąć kroki w kierunku ustalenia sprawcy, jeśli otrzyma dane o dacie i godzinie rozmowy. Również w tym przypadku operator może udostępnić te dane tylko Policji;
- gdy ustalenie sprawcy nie jest możliwe, należy skontaktować się z dostawcą usługi w celu usunięcia z sieci kompromitujących lub krzywdzących materiałów. Do podjęcia takiego działania zobowiązuje administratora serwisu art. 14 Ustawy z dnia 18 lipca 2002 r. o świadczeniu usług drogą elektroniczną;
- w przypadku, gdy zostało złamane prawo, a tożsamości sprawcy nie udało się ustalić, należy bezwzględnie skontaktować się z Policją.

D. Działania wobec sprawcy cyberprzemocy.

Gdy sprawca cyberprzemocy on uczniem szkoły/wychowankiem bursy, pedagog/psycholog lub wychowawca powinien podjąć dalsze działania.

Rozmowa z uczniem – sprawcą przemocy o jego zachowaniu:

- celem rozmowy powinno być ustalenie okoliczności zajścia, wspólne zastanowienie się nad jego przyczynami i poszukanie rozwiązania sytuacji konfliktowej;
- sprawca powinien otrzymać jasny i zdecydowany komunikat o tym, że szkoła/bursa nie akceptuje żadnych form przemocy;
- należy omówić z uczniem skutki jego postępowania i poinformować o konsekwencjach regulaminowych, które zostaną wobec niego zastosowane;
- sprawca powinien zostać zobowiązany do zaprzestania swojego działania i usunięcia z sieci szkodliwych materiałów;
- ważnym elementem rozmowy jest też określenie sposobów zadośćuczynienia wobec ofiary cyberprzemocy;
- jeśli w zdarzeniu brała udział większa grupa uczniów, należy rozmawiać z każdym z nich z osobna, zaczynając od lidera grupy;
- nie należy konfrontować sprawcy i ofiary cyberprzemocy.

Powiadomienie rodziców sprawcy i omówienie z nimi zachowania dziecka:

- rodzice sprawcy powinni zostać poinformowani o przebiegu zdarzenia i zapoznani z materiałem dowodowym, a także z decyzją w sprawie dalszego postępowania i podjętych przez szkołę środków dyscyplinarnych wobec ich dziecka;

- w miarę możliwości należy starać się pozyskać rodziców do współpracy i ustalić jej zasady.

Objęcie sprawcy opieką psychologiczno-pedagogiczną:

- praca ze sprawcą powinna zmierzać w kierunku pomocy uczniowi w zrozumieniu konsekwencji swojego zachowania, w zmianie postawy i postępowania ucznia, w tym sposobu korzystania z nowych technologii;
- powinna być udzielona pomoc psychologiczna na terenie szkoły.

E. Zastosowanie środków dyscyplinarnych wobec sprawcy cyberprzemocy.

Należy pamiętać, iż celem sankcji wobec sprawcy jest:

- zatrzymanie przemocy i zapewnienie poczucia bezpieczeństwa poszkodowanemu uczniowi;
- wzbudzenie refleksji na temat swojego zachowania, zrozumienie krzywdy, jaką spowodował, i powstrzymanie przed podobnym zachowaniem w przyszłości;
- pokazanie społeczności szkolnej, że cyberprzemoc nie będzie tolerowana i że szkoła jest w stanie efektywnie zareagować w tego rodzaju sytuacji.

Podjmując decyzję o rodzaju kary, należy wziąć pod uwagę:

- rozmiar i rangę szkody – czy materiał został upubliczniony w sposób pozwalający na dotarcie do niego wielu osobom (określa to rozmiar upokorzenia, jakiego doznaje ofiara), czy trudno jest wycofać materiał z sieci itp.;
- czas trwania prześladowania – czy było to długotrwałe działanie, czy pojedynczy incydent;
- świadomość popełnianego czynu – czy działanie było zaplanowane, a sprawca był świadomy, że wyrządza krzywdę koledze (niektóre akty cyberprzemocy popełniane są nieświadomie lub z niewielką świadomością konsekwencji);
- motywację sprawcy – należy sprawdzić, czy działanie sprawcy nie jest działaniem odwetowym w odpowiedzi na uprzednio doświadczone prześladowanie;
- rodzaj rozpowszechnianego materiału.

F. Działania wobec ofiary cyberprzemocy.

Wsparcie psychiczne:

- podobnie jak w przypadku innych form przemocy, ofiara cyberprzemocy potrzebuje pomocy i emocjonalnego wsparcia ze strony dorosłych. Musi także wiedzieć, że szkoła/bursa podejmie odpowiednie kroki w celu rozwiązania problemu.

Podczas rozmowy z uczniem – ofiarą cyberprzemocy należy:

- zapewnić go, że dobrze zrobił, mówiąc o tym, co się stało;
- poinformować go, że nikt nie ma prawa tak się zachowywać wobec niego;
- zapewnić mu, że szkoła/bursa nie toleruje żadnej formy przemocy, ale postara się mu pomóc, uruchamiając odpowiednie procedury interwencyjne;
- być uważnym na pozawerbalne przejawy uczuć dziecka – zażenowanie, skrępowanie, wstyd, lęk, przerażenie, smutek, poczucie winy.

Monitoring:

- po zakończeniu interwencji warto monitorować sytuację ucznia sprawdzając, czy nie są wobec niego podejmowane dalsze działania przemocowe bądź odwetowe ze strony sprawcy;
- rodzice dziecka będącego ofiarą cyberprzemocy powinni być poinformowani o problemie i otrzymać wsparcie i pomoc ze strony szkoły. W rozmowie z nimi pedagog/psycholog lub wychowawca powinni przedstawić kroki, jakie zostały podjęte w celu wyjaśnienia zajścia oraz zapewnienia bezpieczeństwa poszkodowanemu uczniowi, a także, jeśli to wskazane i możliwe zaproponować rodzicom i dziecku pomoc specjalisty.

G. Ochrona świadków zgłaszających zdarzenia

Jak zachować się wobec świadka zgłaszającego cyberprzemoc?

- należy zapewnić o jego prawidłowym zachowaniu, zgłaszając fakt przemocy;
- należy zakomunikować, że wymagało to od niego wiele odwagi;
- zapewnić go o swojej dyskrecji;
- nie należy ujawniać jego danych, jeśli nie jest to konieczne (np. gdy sprawa została zgłoszona na policję);
- pod żadnym pozorem nie konfrontować go ze sprawcą;
- zadbać o jego bezpieczeństwo, nie upubliczniając jego udziału w sprawie.

H. Sporządzenie dokumentacji z zajścia.

- pedagog/psycholog lub wychowawca zobowiązany jest do sporządzenia notatki służbowej;

- jeśli rozmowa przebiegała w obecności świadka, powinien on podpisać notatkę po jej sporządzeniu;
- jeśli zostały zabezpieczone dowody cyberprzemocy, należy je również włączyć do dokumentacji pedagogicznej (wydruki, opis itp.).

I. Współpraca szkoły z Policją i Sądem Rodzinnym.

- Większość przypadków cyberprzemocy nie wymaga powiadamiania Sądu Rodzinnego czy Policji i powinna być rozwiązywana przy użyciu dostępnych szkole/bursie środków wychowawczych. Istnieją jednak sytuacje, gdy konieczne staje się zgłoszenie sprawy do Sądu Rodzinnego, a mianowicie:
 - poważne przypadki cyberprzemocy przebiegające z naruszeniem prawa (np. groźby karalne, propozycje seksualne, publikowanie nielegalnych treści itp.);
 - jeśli rodzice sprawcy cyberprzemocy odmawiają współpracy lub nie stawiają się do szkoły, a uczeń nie zaniechał dotychczasowego postępowania, dyrektor powinien pisemnie powiadomić o zaistniałej sytuacji sąd rodzinny, szczególnie jeśli do szkoły/bursy napływają informacje o innych przejawach demoralizacji dziecka;
 - gdy szkoła/bursa wykorzysta wszystkie dostępne jej środki wychowawcze (rozmowa z rodzicami, konsekwencje regulaminowe wobec ucznia, spotkania z pedagogiem/psychologiem itp.), a ich zastosowanie nie przynosi pożądanych rezultatów, dyrektor powinien zwrócić się do sądu rodzinnego z wnioskiem o podjęcie odpowiednich środków.

W ramach ogólnej współpracy szkoły z Policją mogą być organizowane spotkania pedagoga szkolnego, nauczycieli ze specjalistami dotyczące zagrożeń cyberprzemocą w środowisku lokalnym, spotkania młodzieży szkolnej z udziałem policjantów m.in. na temat odpowiedzialności nieletnich za popełniane czyny karalne, na temat zasad bezpieczeństwa oraz sposobów unikania zagrożeń związanych z cyberprzemocą.

Załącznik 9. Procedury reagowania wobec sprawcy cyberprzemocy.

1. Ujawnienie przypadku cyberprzemocy.
2. Ustalenie okoliczności zdarzenia:
 - rodzaj materiału
 - sposób rozpowszechniania
 - ustalenie sprawców, świadków zdarzenia.

3. Powiadomienie dyrektora szkoły lub pedagoga szkolnego.
4. Analiza zdarzenia przy współudziale: wychowawcy klasy, dyrektora szkoły, pedagoga szkolnego i nauczyciela informatyki (w razie potrzeby)

A - Gdy sprawcą jest uczeń:

1. Powiadomienie rodziców lub opiekunów prawnych sprawcy - w razie potrzeby powiadomienie policji.
2. Powiadomienie ucznia o dalszym postępowaniu i konsekwencjach - zobowiązanie ucznia do zaprzestania takiego postępowania i usunięcie materiałów z sieci
3. Zawarcie kontraktu z uczniem • zastosowanie konsekwencji regulaminowych • zapewnienie pomocy psychologiczno-pedagogicznej uczniowi – sprawcy
4. Monitoring

B - Jeśli sprawcą jest osoba nieznana

1. Przerwanie aktu cyberprzemocy
 - zawiadomienie administratora serwisu w celu usunięcia materiału
2. Powiadomienie policji

Załącznik 10. Procedura postępowania w przypadku podejrzenia, że uczeń szkoły artystycznej/bursy jest ofiarą przemocy domowej lub przestępstwa

1. Cel uruchomienia procedury:

Zapewnienie bezpieczeństwa fizycznego i psychicznego ucznia dotkniętego problemem przemocy w rodzinie lub/oraz będącego ofiarą przestępstwa.

2. Osoby odpowiedzialne za przebieg procedury:

Wszyscy pracownicy pedagogiczni i niepedagogiczni szkoły/bursy, którzy mają podejrzenie, że uczeń doświadcza przemocy i/lub jest ofiarą przestępstwa, w tym: nauczyciele przedmiotów artystycznych, nauczyciele przedmiotów ogólnokształcących, kierownicy sekcji/specjalizacji artystycznych, wychowawcy klas/grup, pedagodzy/psycholodzy szkolni, pracownicy administracji i obsługi.

3. Sposób postępowania:

W sytuacji podejrzenia lub ujawnienia, że uczeń doświadcza przemocy fizycznej, psychicznej, seksualnej i zaniedbania, każdy pracownik pedagogiczny lub niepedagogiczny szkoły/bursy artystycznej :

- 1) Przekazuje niezwłocznie informację na ten temat wychowawcy klasy/grupy, pedagogowi/psychologowi szkolnemu, dyrektorowi szkoły.

- 2) Wychowawca/pedagog/psycholog przeprowadza rozmowę z dzieckiem, mającą na celu wstępne zweryfikowanie informacji o doznawanej przemocy (pochodzące od dziecka, świadka, z obserwacji) i rozpoznanie sytuacji ucznia, z uwzględnieniem zasad:
 - rozmowa powinna mieć uzasadniony powód (zainicjowana przez ucznia lub dorosłego podejrzewającego, że doświadcza ono przemocy),
 - zapewnienie odpowiedniego miejsca, czasu i warunków do rozmowy oraz sporządzenie dokumentacji rozmowy (notatka służbowa),
 - przedstawienie celu rozmowy, zapewnienie o bezpieczeństwie rozmowy i konieczności jej przeprowadzenia, mówienie o przemocy wprost, notowanie określeń stosowanych przez ucznia, okazywanie akceptacji i empatii,
 - ustalenie stanu emocjonalnego ucznia, zakresu przemocy, osób chroniących dziecko, stopnia zagrożenia.
- 3) Wychowawca/ psycholog/pedagog ocenia sytuację ucznia korzystając ze specjalnego narzędzia „Postępowanie w związku z wystąpieniem przemocy wobec dziecka dla pracowników oświaty” dostępnego pod adresem <https://www.niebieskalinia.pl/algorytmy/dla-oswiaty/obejmujacego-KWESTIONARIUSZ-do-oceny-sygnalow-ostregawczych-mogacych-wskazywac-ze-dziecko-jest-ofiara-przemocy,-oraz-ALGORYTM-zawierajacy-wskazowki-do-postepowania-w-zwiazku-z-podejrzeniem>.
- 4) Pedagog/psycholog sporządza opis sytuacji szkolnej i rodzinnej ucznia.
- 5) Pedagog/psycholog przygotowuje do przekazania rodzicom/opiekunom listę placówek pomocy dziecku i zobowiązanie rodziców do konsultacji ze specjalistą (psycholog, lekarz i in.).
- 6) Dyrektor szkoły powołuje zespół szkolny (wychowawca, psycholog/pedagog, nauczyciel przedmiotu artystycznego, dyrektor szkoły), który opracowuje plan pomocy dziecku i wsparcia rodziny oraz decyduje wspólnie o podjęciu działań interwencyjnych, którymi są:
 - rozmowa z rodzicem lub opiekunem niekrzywdzącym (ustalenie wspólnie zakresu działań pomocowych i wsparciowych, poinformowanie o konsekwencjach prawnych stosowania przemocy wobec dziecka i obowiązku zgłaszania przez szkołę do sądu rodzinnego lub prokuratury przypadków przemocy),
 - uruchomienie procedury Niebieskiej Karty.

- 7) Zespół szkolny monitoruje realizację planu pomocy dziecku i wsparcia rodziny.
- 8) W sytuacji, gdy przemoc nie została zahamowana, dyrektor szkoły zawiadamia sąd rodzinny i/lub prokuraturę o sytuacji dziecka, wzywa lekarza lub powiadamia policję o stanie zdrowia dziecka. Dalszy tok postępowania należy do kompetencji powiadomionych instytucji.

4. Proponowane obowiązki:

- Nauczyciel przedmiotów artystycznych i ogólnokształcących: powiadamia kierownika sekcji/specjalizacji artystycznej, wychowawcę, psychologa i/lub pedagoga szkolnego oraz dyrektora szkoły/bursy.
- Wychowawca klasy/grupy: może podjąć rozmowę z dzieckiem, ocenia sytuację dziecka, uczestniczy w opracowaniu planu pomocy rodzinie, wspólnie z zespołem podejmuje decyzję o działaniach interwencyjnych, monitoruje realizację planu pomocy.
- Psycholog/pedagog: powiadamia pozostałych członków szkolnego zespołu, przeprowadza rozmowę z dzieckiem, ocenia sytuację dziecka, sporządza notatkę do dokumentacji szkolnej, przygotowuje listę placówek pomocy dziecku i rodzinie oraz zobowiązanie rodziców do konsultacji specjalistycznej, uczestniczy w opracowaniu planu pomocy rodzinie, wspólnie z zespołem podejmuje decyzję o działaniach interwencyjnych, wypełnia formularz Niebieskiej Karty i przekazuje ją do Zespołu Interdyscyplinarnego, monitoruje realizację zobowiązań przez rodzinę, udziela wsparcia psychologicznego dziecku;
- Dyrektor szkoły: wspólnie z zespołem szkolnym podejmuje decyzję o działaniach interwencyjnych, zawiadamia sąd rodzinny, prokuraturę, policję, pogotowie.

Załącznik nr 11 Procedura postępowania w przypadku agresji i przemocy w szkole

1. Zakres procedury

Szkolne postępowanie wdrażane jest w sytuacji występowania aktów agresji i przemocy na terenie szkoły/bursy artystycznej. Sytuacje, w których należy podjąć postępowanie, dotyczą:

- naruszenia nietykalności fizycznej innych osób,
- bójki,

- wymuszania, zastraszania, podżegania, groźby użycia przemocy,
- naruszenia godności osobistej innych osób (wulgaryzmy, wyzywanie, przemoc psychiczna),
- stworzenia zagrożenia dla życia i zdrowia własnego i innych,
- posiadania i używania niebezpiecznych przedmiotów (np. noża),
- niszczenie szkolnego mienia lub cudzej własności.

2. Cel uruchomienia procedury

Zapewnienie bezpieczeństwa fizycznego w szkole/bursie na wypadek wystąpienia na ich terenie zachowań agresywnych, tj. agresji fizycznej i agresji słownej ucznia wobec ucznia lub wobec nauczyciela (stwarzającego zagrożenie dla bezpieczeństwa/zdrowia własnego i innych).

3. Osoby odpowiedzialne

Procedura postępowania jest uruchamiana przez osobę, która zauważyła przedmiotowe zachowanie lub której je zgłoszono. O stopniu zaawansowania procedury i podejmowanych krokach decyduje dyrektor szkoły/bursy, a w przypadku jego nieobecności wicedyrektor lub pedagog szkolny. Czynnościami podejmowanymi w trakcie realizacji procedury kieruje dyrektor szkoły/bursy, wicedyrektor lub osoba przez niego wyznaczona. Każdy nauczyciel ma obowiązek reagować, w tym szczególnie nauczyciele przedmiotów artystycznych.

4. Sposób postępowania

1. Nauczyciel podejmuje próby wyhamowania zachowania agresywnego. Jeśli jest świadkiem bardzo agresywnego zachowania ucznia (bójka, pobicie), zobowiązany jest do natychmiastowego odizolowania sprawcy od ofiary i przerwania aktu przemocy. Zapewnia bezpieczeństwo i ewentualną konieczną pomoc medyczną wszystkim uczestnikom zajęcia. Jeśli to możliwe zostaje przeprowadzona rozmowa mająca na celu ustalenie przyczyn i okoliczności zdarzenia.
2. Jeśli próby zainterweniowania w danej agresywnej sytuacji nie przynoszą efektów, nauczyciel informuje sekretariat szkoły (dzwoni lub wysyła przewodniczącego klasy lub dyżurnego ucznia), zawiadamia pedagoga/psychologa/dyrektora o zaistniałej sytuacji.
3. Uczeń zostaje zabrany z miejsca zdarzenia przez nauczyciela, pedagoga, psychologa i zaprowadzony do gabinetu pedagoga szkolnego lub dyrektora szkoły/bursy (w sytuacji koniecznej nauczyciel ma możliwość przytrzymania ucznia). Sporządza też notatkę dotyczącą zaistniałej sytuacji.

4. O zaistniałej sytuacji nauczyciel informuje wychowawcę klasy, który wraz z psychologiem/pedagogiem szkolnym przeprowadza rozmowę dyscyplinującą z uczniem, uświadamiając mu nieodpowiednie zachowanie, a następnie zawiera z nim umowę dotyczącą poprawy zachowania oraz dalszych konsekwencji w przypadku braku poprawy.
5. O zaistniałej sytuacji zostają telefonicznie powiadomieni rodzice.
6. W sytuacji bardzo agresywnego zachowania ucznia (napaść fizyczna, niemożność uspokojenia), zawiadomią się nie tylko rodziców ucznia, ale także Policję lub Pogotowie Ratunkowe.
7. Przeprowadzenie poważnej rozmowy z rodzicami ucznia przez wychowawcę/psychologa/pedagoga w celu dobrania odpowiednich form pomocy dla dziecka. Wychowawca we współpracy z pedagogiem pomaga rodzicom w doborze metod wychowawczych. Dobrze, by rodzic/opiekun prawny podpisał zgodę na przytrzymywanie dziecka w sytuacjach, kiedy jego zachowanie zagraża bezpieczeństwu i/lub zdrowiu jego i innych uczniów (brak takiej zgody jest podstawą do wezwania Policji/Pogotowia Ratunkowego w przypadku pojawienia się zachowań agresywnych).
8. W przypadku wystąpienia powtarzających się ataków agresji ze strony ucznia, wychowawca, pedagog, psycholog podejmują współpracę z Poradnią Psychologiczno-Pedagogiczną i Policją oraz w porozumieniu z dyrektorem szkoły/bursy kierują wnioskiem do MOPR-u o wgląd w sytuację rodzinną ucznia, a jeśli to nie wystarczy do Sądu Rejonowego (Wydział Rodzinny i Nieletnich) o zastosowanie środka wychowawczego zapobiegającego demoralizacji ucznia.
9. Ze wszystkich spotkań osoba prowadząca sprawę sporządza notatkę na temat przekazanych informacji i ustaleń (w tym wyciągniętych w stosunku do ucznia konsekwencji). Wychowawca klasy/grupy dokonuje stosownego zapisu w dzienniku, a psycholog i pedagog w swojej dokumentacji.
10. Rodzice (opiekunowie prawni) podpisem potwierdzają przyjęcie do wiadomości w/w informacji i ustaleń.
12. We wszystkich działaniach wychowawczych stosowane są kary i nagrody zgodnie ze Statutem.

5. Postępowanie wobec ucznia, który jest ofiarą:

1. Udzielenie pierwszej pomocy, bądź zapewnienie jej udzielenia poprzez wezwanie lekarza/karetki.
2. Niezwłoczne powiadomienie dyrektora szkoły/bursy.
3. Powiadomienie rodziców ucznia (wychowawca, psycholog, pedagog, dyrektor).
4. Wezwanie Policji w przypadku, kiedy istnieje konieczność ustalenia okoliczności i ewentualnych świadków zdarzenia.
5. W razie potrzeby proponowane jest spotkanie z psychologiem, które ułatwia uczniowi powrót do normalnego funkcjonowania w szkole po zdarzeniu.

5. Proponowane obowiązki pracowników

- Zapoznanie się z czynnościami realizowanymi w trakcie uruchamiania procedury.
- Branie udziału w szkoleniach z zakresu stosowania procedury.
- Posiadanie listy numerów telefonu osób odpowiedzialnych za uruchomienie procedury.
- Znajomość zadań własnych w przypadku uruchomienia procedury.
- Szkolenie uczniów w zakresie działań prowadzonych w ramach procedury.
- Stosowanie się do poleceń osoby zarządzającej sytuacją trudną lub kryzysową.

Załącznik 12 Procedura postępowania szkoły artystycznej/bursie szkolnictwa artystycznego w przypadku nieprawidłowych zachowań psychoseksualnych

1. Cel uruchomienia procedury:

Zapewnienie bezpieczeństwa fizycznego, psychicznego i emocjonalnego uczniów w przypadku zagrożenia wewnętrznego, związanego z występowaniem nieprawidłowych zachowań psychoseksualnych (prostytucja, rozpowszechnianie pornografii, pedofilia i uwodzenie).

2. Osoby odpowiedzialne:

Każdy pracownik szkoły/bursy artystycznej ma obowiązek zareagowania uzyskawszy informacje o występowaniu nieprawidłowych zachowań psychoseksualnych w szkole. W tym przypadku każdy pracownik pedagogiczny i niepedagogiczny szkoły/bursy powinien niezwłocznie poinformować o tym dyrektora.

3. Sposób postępowania:

- Bezwzględne poinformowanie dyrektora szkoły oraz pedagoga/psychologa szkolnego.
- Dodatkowo w przypadku:
 - pedofilii – poinformowanie Policji;

- rozpowszechniania pornografii – poinformowanie administratora sieci.

- Rozmowa psychologa/pedagoga szkolnego z uczniem w celu szczegółowego poznania i oceny sytuacji.
- Sporządzenie notatki służbowej ze zdarzenia.
- Podjęcie przez wychowawców oraz pedagoga/psychologa szkolnego działań profilaktycznych skierowanych do uczniów w celu omówienia potencjalnego zagrożenia, wskazania możliwych rozwiązań, konsekwencji, sposobów szukania pomocy.
- Wezwanie do szkoły rodziców/opiekunów prawnych ucznia przez dyrektora celem omówienia sytuacji.
- Zobowiązanie ucznia do zaniechania negatywnego postępowania, a rodziców/opiekunów prawnych do szczególnego nadzoru nad zachowaniem dziecka.
- Jeśli rodzice odmawiają współpracy lub ich działanie nie przynosi oczekiwanej poprawy, a szkoła/bursa wykorzystwała wszystkie dostępne jej środki oddziaływań wychowawczo-profilaktycznych, dyrektor szkoły/bursy powiadamia Sąd Rodzinny

4. Proponowane obowiązki pracowników pedagogicznych i niepedagogicznych szkoły/bursy artystycznej:

- zapoznanie się z działaniami wychowawczo-profilaktycznymi;
- prowadzenie zajęć dotyczących bezpieczeństwa w cyberprzestrzeni, asertywnych zachowań wobec dorosłych, granic osobistych;
- zapoznanie się z czynnościami realizowanymi w trakcie uruchamiania procedury;
- branie udziału w szkoleniach z zakresu stosowania procedury;
- znajomość własnych zadań w przypadku uruchomienia procedury;
- szkolenie uczniów w zakresie działań prowadzonych w ramach procedury;
- stosowanie się do poleceń osoby zarządzającej sytuacją trudną lub kryzysową.

Załącznik nr 13 Standardy Ochrony Małoletnich w Liceum Sztuk Plastycznych im. Tadeusza Kulisiewicza w Kaliszu.

XIII. Zasady ewaluacji programu wychowawczo-profilaktycznego

Ewaluacja programu polega na systematycznym gromadzeniu informacji na temat prowadzonych działań, w celu ich modyfikacji i podnoszenia skuteczności programu wychowawczo-profilaktycznego. Ewaluacja przeprowadzana będzie poprzez:

- 1) obserwację zachowań uczniów i zachodzących w tym zakresie zmian,
- 2) analizę dokumentacji,
- 3) przeprowadzanie ankiet, kwestionariuszy wśród uczniów, rodziców i nauczycieli w formie elektronicznej,
- 4) rozmowy z rodzicami,
- 5) wymianę spostrzeżeń w zespołach wychowawców i nauczycieli,
- 6) analizy przypadków.

Ewaluacja programu przeprowadzana będzie w każdym roku szkolnym przez zespół ds. Ewaluacji programu wychowawczo-profilaktycznego powołany przez dyrektora. Zadaniem Zespołu jest opracowanie planu ewaluacji, organizacja badań oraz opracowanie wyników. Z wynikami prac zespołu w formie raportu ewaluacyjnego zostanie zapoznana rada pedagogiczna i rada rodziców.

Program wychowawczo-profilaktyczny został uchwalony przez Radę Rodziców w porozumieniu z Radą Pedagogiczną Liceum Sztuk Plastycznych im. Tadeusza Kulisiewicza w Kaliszu w dniu 30.09.2025 r.