

tekst ujednolicony na dzień 28 lipca 2020 roku



**Regulaminu organizacyjnego
Komendy Wojewódzkiej Państwowej Straży Pożarnej
w Łodzi**

ustalony Decyzją Nr 7/2017 Łódzkiego Komendanta Wojewódzkiego
Państwowej Straży Pożarnej w Łodzi z dnia 14 marca 2017 roku
w sprawie ustalenia regulaminu organizacyjnego Komendy Wojewódzkiej
Państwowej Straży Pożarnej w Łodzi

ze zmianami wprowadzonymi Decyzją Nr 10/2020 Łódzkiego Komendanta Wojewódzkiego
Państwowej Straży Pożarnej w Łodzi z dnia 02 lipca 2020 roku
w sprawie zmiany regulaminu organizacyjnego Komendy Wojewódzkiej
Państwowej Straży Pożarnej w Łodzi



DZIENNIK URZĘDOWY

KOMENDY GŁÓWNEJ PAŃSTWOWEJ STRAŻY POŻARNEJ

Warszawa, dnia 26 czerwca 2017 r.

Elektronicznie podpisany przez:
Marzena Pytłowana; KG PSP
Data: 2017-06-26 12:27:21

Poz. 9

ZARZĄDZENIE NR 3 KOMENDANTA GŁÓWNEGO PAŃSTWOWEJ STRAŻY POŻARNEJ

z dnia 5 kwietnia 2017 r.

w sprawie zatwierdzenia regulaminu organizacyjnego Komendy Wojewódzkiej Państwowej Straży Pożarnej w Łodzi

Na podstawie art. 13a ust. 3 ustawy z dnia 24 sierpnia 1991 r. o Państwowej Straży Pożarnej (Dz. U. z 2016 r. poz. 603 i 960 oraz z 2017 r. poz. 60) zarządzam, co następuje:

§ 1. Zatwierdzam regulamin organizacyjny Komendy Wojewódzkiej Państwowej Straży Pożarnej w Łodzi, ustalony decyzją nr 7/2017 Łódzkiego Komendanta Wojewódzkiego Państwowej Straży Pożarnej z dnia 14 marca 2017 r. w sprawie ustalenia regulaminu organizacyjnego Komendy Wojewódzkiej Państwowej Straży Pożarnej w Łodzi, zaopiniowany pozytywnie przez Wojewodę Łódzkiego.

§ 2. Regulamin organizacyjny Komendy Wojewódzkiej Państwowej Straży Pożarnej w Łodzi, ustalony decyzją nr 7/2017 Łódzkiego Komendanta Wojewódzkiego Państwowej Straży Pożarnej z dnia 14 marca 2017 r. w sprawie ustalenia regulaminu organizacyjnego Komendy Wojewódzkiej Państwowej Straży Pożarnej w Łodzi, wchodzi w życie z dniem zatwierdzenia.

§ 3. Zarządzenie wchodzi w życie z dniem podpisania.

Komendant Główny
Państwowej Straży Pożarnej

nadbryg. Leszek Suski

ZARZADZENIE NR 9
KOMENDANTA GŁÓWNEGO PAŃSTWOWEJ SIŁY POŻARNEJ

z dnia 28 lipca 2020 r.

**w sprawie zatwierdzenia zmian regulaminu organizacyjnego Komendy Wojewódzkiej Państwowej Straży
Pożarnej w Łodzi**

Na podstawie art. 13a ust. 3 ustawy z dnia 24 sierpnia 1991 r. o Państwowej Straży Pożarnej (Dz. U. z 2020 r. poz. 1123) zarządzam, co następuje;

§ 1.

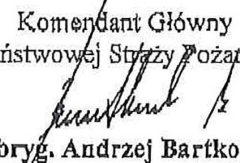
Zatwierdzam zmiany regulaminu organizacyjnego Komendy Wojewódzkiej Państwowej Straży Pożarnej w Łodzi, ustalone decyzją nr 10/2020 Łódzkiego Komendanta Wojewódzkiego Państwowej Straży Pożarnej z dnia 02 lipca 2020 r. w sprawie zmiany regulaminu organizacyjnego Komendy Wojewódzkiej Państwowej Straży Pożarnej w Łodzi, zaopiniowane pozytywnie przez Wojewodę Łódzkiego.

§ 2

Zmiany regulaminu organizacyjnego Komendy Wojewódzkiej Państwowej Straży Pożarnej w Łodzi, ustalone decyzją nr 10/2020 Łódzkiego Komendanta Wojewódzkiego Państwowej Straży Pożarnej z dnia 02 lipca 2020 r. w sprawie zmiany regulaminu organizacyjnego Komendy Wojewódzkiej Państwowej Straży Pożarnej w Łodzi, wchodzi w życie z dniem zatwierdzenia.

§ 3.

Zarządzenie wchodzi w życie z dniem podpisania.

Komendant Główny
Państwowej Straży Pożarnej

nadbryg. Andrzej Bartkowiak

ROZDZIAŁ I

Postanowienia ogólne

§ 1.1. Regulamin organizacyjny Komendy Wojewódzkiej Państwowej Straży Pożarnej w Łodzi, zwanej dalej „komendą wojewódzką”, określa szczegółową organizację komendy wojewódzkiej, w tym:

- 1) kierowanie pracą komendy wojewódzkiej;
- 2) strukturę organizacyjną komendy wojewódzkiej;
- 3) zadania wspólne i zakres działania poszczególnych komórek organizacyjnych;
- 4) wzory pieczęci i stempli;
- 5) liczbę i docelowy rodzaj stanowisk służbowych w komórkach organizacyjnych komendy wojewódzkiej.

2. Nazwę i zakres działania komendy wojewódzkiej określa statut nadany przez Komendanta Głównego Państwowej Straży Pożarnej Zarządzeniem nr 10 z dn. 31 maja 2010 roku.

§ 2. 1. Komenda wojewódzka jest zakwalifikowana do I kategorii komend wojewódzkich Państwowej Straży Pożarnej.

2. Terenem działania komendy wojewódzkiej jest obszar województwa łódzkiego.

3. Siedzibą komendy wojewódzkiej jest miasto Łódź.

§ 3. Użyte w regulaminie organizacyjnym skróty oznaczają:

- 1) PSP - Państwową Straż Pożarną
- 2) KP/M PSP - komendy powiatowe (miejskie) Państwowej Straży Pożarnej;
- 3) OSP - ochotniczą straż pożarną;
- 4) ośrodek szkolenia - ośrodek szkolenia komendy wojewódzkiej utworzony w trybie art. 17a ustawy o Państwowej Straży Pożarnej (tj.: Dz. U. z 2020 r., poz. 1123);
- 5) ksrng - krajowy system ratowniczo-gaśniczy.

ROZDZIAŁ II

Kierowanie pracą komendy wojewódzkiej

§ 4. Łódzki Komendant Wojewódzki Państwowej Straży Pożarnej w Łodzi wykonuje zadania i kompetencje PSP w imieniu Wojewody Łódzkiego z ustawowego upoważnienia lub własnym, jeżeli ustawy tak stanowią.

§ 5. 1. Pracą komendy wojewódzkiej kieruje Łódzki Komendant Wojewódzki Państwowej Straży Pożarnej w Łodzi, zwany dalej „komendantem wojewódzkim”, przy pomocy dwóch Zastępców Łódzkiego Komendanta Wojewódzkiego Państwowej Straży Pożarnej w Łodzi, zwanych dalej „zastępcami komendanta wojewódzkiego” i kierowników komórek organizacyjnych.

2. Podczas nieobecności komendanta wojewódzkiego pracą komendy wojewódzkiej kieruje i działa w imieniu komendanta wojewódzkiego wyznaczony zastępca komendanta wojewódzkiego.

3. Podczas nieobecności komendanta wojewódzkiego i zastępców komendanta wojewódzkiego nadzór nad działalnością komendy wojewódzkiej sprawuje wyznaczony naczelnik wydziału.

§ 6. 1. Do podpisu i aprobaty komendanta wojewódzkiego zastrzega się dokumentację:

- 1) dotyczącą zobowiązań majątkowych i finansowych, jako dysponenta środków budżetowych po parafowaniu głównego księgowego; projekty pism, decyzji i innych rozstrzygnięć w sprawach dotyczących dochodów i wydatków budżetowych, inwentaryzacji oraz postępowań dotyczących szkód wyrządzonych w majątku jednostki, są przedkładane komendantowi wojewódzkiemu po uzyskaniu aprobaty głównego księgowego;
- 2) akty administracyjne wydawane w postępowaniu administracyjnym przez komendanta wojewódzkiego jako organu administracji rządowej;
- 3) kierowaną do Komendanta Głównego Państwowej Straży Pożarnej, centralnych organów państwa oraz wojewódzkiej administracji rządowej i samorządowej, wojewódzkiej administracji zespolonej, samorządowych jednostek organizacyjnych powiatu, organów kontroli państwowej, prokuratury, sądów, organów ścigania, kierownictw związków zawodowych i organizacji społecznych szczebla krajowego i wojewódzkiego;
- 4) pisma oraz odpowiedzi na interpelacje i zapytania posłów i senatorów;
- 5) odpowiedzi na skargi i wnioski dotyczące działalności zastępców komendanta wojewódzkiego, kierowników komórek organizacyjnych komendy wojewódzkiej, komendantów powiatowych (miejskich) PSP;
- 6) zakresy czynności zastępców komendanta wojewódzkiego, komendantów powiatowych (miejskich) PSP oraz pracowników i strażaków komendy wojewódzkiej;
- 7) zarządzenia, decyzje, rozkazy, umowy, porozumienia, delegacje służbowe, plany pracy i kontroli i inne dokumenty koordynujące działania jednostek ochrony przeciwpożarowej na terenie województwa włączonych do ksrq;
- 8) postanowienia w sprawie spe/niania wymagań bezpieczeństwa pożarowego w inny sposób niż określono w przepisach techniczno-budowlanych i ochrony przeciwpożarowej;
- 9) wskazaną przez komendanta wojewódzkiego.

2. Zastrzega się do podpisu i aprobaty zastępców komendanta wojewódzkiego dokumentację z zakresu merytorycznego działania nadzorowanych komórek organizacyjnych, z wyjątkiem wymienionych w ust. 1, lub wobec których kierownicy komórek organizacyjnych uzyskali pisemne upoważnienie.

3. Zastępcy komendanta wojewódzkiego mogą również podpisywać zobowiązania finansowe komendy wojewódzkiej, o ile wydatki te są przewidziane w planie finansowym komendy wojewódzkiej i znajdują się w zakresie ustalonego nadzoru.

4. Jeżeli komendant wojewódzki nie może pełnić obowiązków służbowych, jego zadania i kompetencje realizuje wyznaczony zastępca komendanta wojewódzkiego, na podstawie pisemnego upoważnienia.

5. Przy komendancie wojewódzkiej mogą działać doraźne rady, zespoły, komisje i sztaby o charakterze pomocniczym lub opiniodawczo-doradczym. Cel ich powołania, nazwę, skład osobowy, zakres działań i tryb pracy określa komendant wojewódzki w odrębnej regulacji.

6. Przy komendancie wojewódzkiej działa Komisja Dyscyplinarna, której szczegółową organizację określają odrębne przepisy. W komisji tej działa sekretariat.

7. Kierownicy komórek organizacyjnych przestrzegają właściwej formy prawnej opracowywanych dokumentów, co potwierdzają poprzez złożenie podpisu. Pracownicy na samodzielnych stanowiskach pracy ponoszą odpowiedzialność za właściwą formę prawną opracowywanych dokumentów, co potwierdzają poprzez złożenie podpisu.

8. Zastępcy komendanta wojewódzkiego oraz kierownicy komórek organizacyjnych realizują zadania określone przez komendanta wojewódzkiego, a w szczególności sprawują nadzór nad podporządkowanymi im komórkami organizacyjnymi komendy wojewódzkiej.

9. Komendant wojewódzki może ustalać, w zależności od potrzeb, regulaminy dotyczące pracy i służby w komendzie wojewódzkiej.

10. Komendant wojewódzki opiniuje projekty dotacji celowych na funkcjonowanie KP/M PSP z terenu województwa łódzkiego.

11. Komendant wojewódzki może upoważnić pisemnie wskazanego pracownika jednostki organizacyjnej PSP na terenie województwa łódzkiego do załatwienia określonych czynności w jego imieniu. Upoważnienie nie może dotyczyć spraw zastrzeżonych przepisami szczególnymi do wyłącznej kompetencji kierownika jednostki.

12. Komendant wojewódzki lub upoważniony przez niego zastępca komendanta wojewódzkiego przyjmuje interesantów w sprawach skarg, wniosków, zażaleń i odwołań raz w tygodniu. Dzień i godziny przyjęć interesantów w sprawach jak wyżej, komendant wojewódzki podaje do powszechnej wiadomości przez umieszczenie w witrynie internetowej oraz na tablicy informacyjnej w budynku komendy wojewódzkiej.

§ 7. Do zadań kierującego komórką organizacyjną należy w szczególności:

- 1) sprawowanie nadzoru nad merytorycznym i formalnym działaniem komórki organizacyjnej;
- 2) podpisywanie pism w zakresie działania komórki organizacyjnej, nie zastrzeżonych do podpisu przez komendanta wojewódzkiego lub jego zastępców;
- 3) organizowanie odpraw służbowych, instruktarzy, szkoleń doskonalących w zakresie merytorycznego działania komórki organizacyjnej;
- 4) nadzór nad realizacją planów pracy oraz dyscyplina służby i pracy;
- 5) wnioskowanie w sprawach wynikających ze stosunku służby i pracy podległych strażaków i pracowników cywilnych;
- 6) określanie szczegółowych zakresów czynności poszczególnych stanowisk pracy;
- 7) zapewnienie stosowania instrukcji kancelaryjnej oraz tworzenie zasobów archiwalnych;
- 8) wydawanie poleceń służbowych podległym strażakom i pracownikom cywilnym w sprawach objętych zakresem działania komórki organizacyjnej;
- 9) zapewnienie ochrony tajemnicy prawem chronionej;
- 10) prowadzenie i bieżący nadzór nad procesem samokontroli zadań realizowanych przez podległych strażaków i pracowników cywilnych.

ROZDZIAŁ III

Struktura organizacyjna komendy wojewódzkiej

§ 8.1. W skład komendy wojewódzkiej wchodzi następujące komórki organizacyjne, które przy znakowaniu spraw i akt posługują się symbolami:

- | | |
|-----------------------------------|----------------|
| 1) Wydział Operacyjny | - symbol WR; |
| 2) Wydział Kontrolno-Rozpoznawczy | - symbol WZ; |
| 3) Wydział Organizacji i Nadzoru | -symbol WO; |
| 4) Wydział Kadr | - symbol WK; |
| w tym sprawy z zakresu BHP | - symbol WBHP; |

- 5) Wydział Logistyki - symbol WL;
 - 6) Wydział Techniki - symbol WT;
 - 7) Wydział Finansów - symbol WF;
 - 8) Ośrodek Szkolenia - symbol WOSz;
 - 9) Samodzielne Stanowisko do spraw Ochrony Informacji Niejawnych i Spraw Obronnych - symbol WOIN;
 - 10) Samodzielne Stanowisko do spraw Ochrony Danych - Inspektor Ochrony Danych (IOD) - symbol WIOD.
2. Komendantowi wojewódzkiemu podlegają bezpośrednio:
- 1) Wydział Organizacji i Nadzoru;
 - 2) Wydział Kadr;
 - 3) Wydział Finansów;
 - 4) Samodzielne Stanowisko do spraw Ochrony Informacji Niejawnych i Spraw Obronnych;
 - 5) Samodzielne Stanowisko do spraw Ochrony Danych - IOD;
 - 6) sprawy z zakresu BHP.
3. Zastępca komendanta wojewódzkiego nadzoruje:
- 1) Wydział Operacyjny;
 - 2) Wydział Kontrolno-Rozpoznawczy;
 - 3) Ośrodek Szkolenia.
4. Zastępca komendanta wojewódzkiego nadzoruje:
- 1) Wydział Logistyki;
 - 2) Wydział Techniki.
5. Zastępca komendanta wojewódzkiego nadzorujący Wydział Operacyjny pełni funkcję dowódcy Wojewódzkiego Odwołu Operacyjnego.

§ 9.1. W skład Wydziału Operacyjnego wchodzi Sekcja Koordynacji Ratownictwa.

2. W skład Wydziału Organizacji i Nadzoru wchodzi Sekcja Polityki Informacyjnej.

3. W skład Ośrodka Szkolenia wchodzi Sekcja Nauczania i Sportu.

4. W skład Wydziału Techniki wchodzi Sekcja Informatyki i Łączności.

ROZDZIAŁ IV

Zadania wspólne i zakres działania poszczególnych komórek organizacyjnych

§ 10. 1. Komórki organizacyjne mają obowiązek współdziałania i współpracy między sobą a także współpracują z jednostkami organizacyjnymi ochrony przeciwpożarowej oraz z administracją publiczną i organizacjami wykonującymi zadania na rzecz ochrony przeciwpożarowej i ratownictwa.

2. Współpraca, o której mowa w ust. 1 obejmuje również realizację zadań z zakresu ochrony ludności.

3. W realizacji zadań obejmujących czynności kilku komórek organizacyjnych rolę wiodącą pełni ta komórka organizacyjna, której zakres zadań obejmuje najwięcej zadań lub właściwy przełożony służbowy wydał w tym zakresie stosowna dyspozycję.

4. Sprawy nieuregulowane niniejszym regulaminem lub spory kompetencyjne dotyczące zakresu i zadań komórek organizacyjnych komendy wojewódzkiej rozstrzyga komendant wojewódzki.

5. Komórki organizacyjne współpracujące są obowiązane opracować oraz udostępniać komórce wiodącej niezbędne materiały, informacje, wyjaśnienia i opinie, w terminie przez nią określonym.

6. Do wspólnych zadań wszystkich komórek organizacyjnych komendy wojewódzkiej, przy uwzględnieniu ich zakresów merytorycznych, należy w szczególności:

- 1) inicjowanie i podejmowanie przedsięwzięć w celu zapewnienia właściwej i terminowej realizacji zadań i kompetencji;
- 2) planowanie i realizacja budżetu komendy wojewódzkiej, także w układzie zadaniowym;
- 3) podejmowanie działań związanych z wdrażaniem postępu w dziedzinie ochrony przeciwpożarowej i ratownictwa;
- 4) sporządzanie programu działania oraz planu pracy komendy wojewódzkiej, analiz, prognoz, ocen, informacji i sprawozdań z zakresu realizowanych zadań;
- 5) współdziałanie z komórkami organizacyjnymi Łódzkiego Urzędu Wojewódzkiego w Łodzi oraz innymi służbami, inspekcjami i strażami, a także podmiotami ksrq;
- 6) współdziałanie ze strukturami Związku Ochotniczych Straży Pożarnych RP, stowarzyszeniami, związkami zawodowymi, oraz innymi organami i jednostkami organizacyjnymi PSP;
- 7) współdziałanie z organami jednostek samorządu terytorialnego;
- 8) współdziałanie z Wojewódzkim Funduszem Ochrony Środowiska i Gospodarki Wodnej zgodnie z właściwością komórki;
- 9) prowadzenie kontroli działalności organów i jednostek organizacyjnych PSP działających na obszarze województwa;
- 10) realizowanie zaleceń pokontrolnych;
- 11) rozpatrywanie interpelacji, petycji, skarg i wniosków z zakresu właściwości komórki;
- 12) realizowanie zadań z zakresu spraw obronnych, przestrzegania zasad ochrony tajemnicy prawem chronionej;
- 13) realizowanie zadań w dziedzinie bezpieczeństwa i higieny pracy (BHP);
- 14) opracowywanie materiałów do udostępniania jako informacja publiczna;
- 15) realizacja zadań z zakresu prewencji społecznej oraz współpraca w tym zakresie z rzecznikiem prasowym komendanta wojewódzkiego;
- 16) wykonywanie zadań wynikających z aktów normatywnych oraz prowadzenie podręcznych rejestrów tematycznych aktów prawnych z obowiązującego zakresu działania komórki organizacyjnej;
- 17) przestrzeganie ustalonych procedur obiegu dokumentów (instrukcji kancelaryjnej) i realizowanie prac archiwalnych w zakresie przekazywania wytworzonych akt archiwalnych i dokumentów do archiwum i ich brakowania;
- 18) realizowanie zadań związanych z pełnieniem przez komendanta wojewódzkiego funkcji w wojewódzkim zespole zarządzania kryzysowego;
- 19) opiniowanie projektów przepisów i planów zgodnie z właściwością komórki;
- 20) współdziałanie w organizacji i realizacji szkoleń oraz doskonalenia zawodowego;
- 21) współpraca i prowadzenie instruktarzu dla KP/M PSP w zakresie realizacji ustawowych zadań;
- 22) realizacja przedsięwzięć dotyczących organizacji ksrq na obszarze województwa;
- 23) realizowanie zadań w zakresie prowadzonych procedur zamówień publicznych;
- 24) współdziałanie w organizacji i realizacji kursów oraz szkoleń.

§ 11. 1. Wydział Operacyjny zajmuje się całokształtem zadań związanych z działalnością operacyjną ksrq na szczeblu województwa.

2. Do zadań Wydziału Operacyjnego w szczególności należy:

- 1) opracowywanie planu sieci podmiotów ksrq na obszarze województwa;
- 2) opracowywanie wojewódzkiego planu ratowniczego i jego bieżąca aktualizacja;
- 3) opracowywanie planu rozmieszczenia sprzętu specjalistycznego w ramach ksrq, w tym dla specjalistycznych grup ratowniczych na obszarze województwa;
- 4) zapewnienie funkcjonowania Stanowiska Kierownika Komendanta Wojewódzkiego, ustalenie potrzeb w zakresie jego wyposażenia w sprzęt i urządzenia umożliwiające m.in. dysponowanie sił

- i środków ksrq poprzez stanowiska kierowania komendantów powiatowych (miejskich) PSP oraz umożliwiające współpracę ze Stanowiskiem Kierowania Komendanta Głównego PSP;
- 5) organizowanie odwołów operacyjnych na obszarze województwa oraz sprawowanie nadzoru nad stanem ich gotowości;
 - 6) koordynowanie przygotowania jednostek ochrony przeciwpożarowej do działań w stanach klęski żywiołowej oraz do zwalczania skutków poważnych awarii przemysłowych i innych;
 - 7) wykonywanie zewnętrznych planów operacyjno-ratowniczych dla zakładów dużego ryzyka;
 - 8) współdziałanie w uzgadnianiu i opiniowaniu wewnętrznych planów operacyjno-ratowniczych;
 - 9) koordynowanie i udział w pracach Wojewódzkiego Zespołu Zarządzania Kryzysowego;
 - 10) planowanie zadań i nadzór nad przygotowaniem jednostek PSP do realizacji obowiązków Państwa gospodarza (HNS);
 - 11) organizowanie, prowadzenie ćwiczeń i manewrów jednostek ksrq oraz odwołów operacyjnych na obszarze województwa, dokumentowanie ich i analizowanie oraz udział w ćwiczeniach międzywojewódzkich;
 - 12) opiniowanie wniosków w sprawach dotyczących tworzenia, przekształcania i likwidacji jednostek ochrony przeciwpożarowej, specjalistycznych grup ratowniczych oraz przygotowywanie wniosków o włączenie OSP do ksrq;
 - 13) koordynowanie i prowadzenie działań z zakresu organizacji, funkcjonowania i nadzoru ksrq oraz prowadzenia inspekcji gotowości operacyjnej na obszarze województwa;
 - 14) współdziałanie z właściwymi organami, instytucjami i innymi jednostkami w zwalczaniu skutków klęsk żywiołowych, katastrof i awarii;
 - 15) analizowanie stanu zabezpieczenia operacyjnego obszaru województwa;
 - 16) planowanie i wdrażanie w jednostkach ratowniczych nowoczesnych technik ratowniczych;
 - 17) koordynowanie działalności operacyjnej jednostek organizacyjnych Państwowej Straży Pożarnej na obszarze województwa;
 - 18) koordynowanie organizacji i funkcjonowania specjalistycznych grup ratowniczych ksrq na obszarze województwa;
 - 19) sporządzanie lub opiniowanie analiz z prowadzonych przez podmioty ksrq działań ratowniczych;
 - 20) sporządzanie informacji, analiz i ocen z zakresu udziału jednostek ratowniczych ksrq, a także jednostek ochrony przeciwpożarowej, w działaniach ratowniczych;
 - 21) analizowanie stanu przygotowania (gotowości operacyjnej) sil i środków ksrq do działań ratowniczych;
 - 22) sporządzanie rocznych i okresowych analiz oraz zestawień statystycznych ze zdarzeń;
 - 23) analizowanie i nadzorowanie sporządzania informacji z awarii objętych obowiązkiem zgłaszania do Głównego Inspektora Ochrony Środowiska;
 - 24) analiza stanu przygotowania oraz prawidłowości prowadzenia działań ratowniczych z zakresu ratownictwa medycznego w KP/M PSP na obszarze województwa;
 - 25) prowadzenie prac koordynacyjno-organizacyjnych z zakresu ratownictwa medycznego w KP/M PSP na obszarze województwa;
 - 26) ustalanie zasad dysponowania i kierowania siłami jednostek ochrony przeciwpożarowej oraz podmiotami ksrq na obszarze województwa;
 - 27) organizowanie kierowania działaniami ratowniczymi, których rozmiar lub zasięg przekracza możliwości sil ratowniczych powiatu lub w przypadku długotrwałych akcji na obszarze powiatu;
 - 28) organizowanie pełnienia służb w zakresie operacyjnym przez strażaków komendy wojewódzkiej;
 - 29) bieżące analizowanie gotowości podmiotów ksrq do działań ratowniczych;
 - 30) bieżące analizowanie zdarzeń powstałych na obszarze województwa zagrażających życiu i zdrowiu ludności, środowisku oraz mieniu;
 - 31) bieżące informowanie komendanta wojewódzkiego i rzecznika prasowego komendanta wojewódzkiego o szczególnych zdarzeniach, odnotowanych na obszarze województwa i postępie akcji ratowniczo-gaśniczych;

- 32) koordynacja działań ratowniczych prowadzonych na obszarze województwa;
 - 33) koordynowanie udziału służb, inspekcji, straży, organizacji humanitarnych i innych podmiotów w działaniach ratowniczych;
 - 34) współpraca podczas koordynowania działań ratowniczych z Centrum Zarządzania Kryzysowego Łódzkiego Urzędu Wojewódzkiego w Łodzi i Stanowiskiem Kierowania Komendanta Głównego PSP;
 - 35) sprawowanie merytorycznego nadzoru nad poziomem przygotowania strażaków w KP/M/ PSP na obszarze województwa w zakresie realizacji podstawowych i specjalistycznych czynności ratowniczych;
 - 36) współdziałanie z jednostkami organizacyjnymi służby zdrowia i innymi medycznymi podmiotami ratowniczymi w zakresie powiadamiania i dysponowania sił i środków, także na miejscu zdarzenia oraz wspólnych ćwiczeń, szkoleń i innych form doskonalenia;
 - 37) organizowanie i koordynowanie funkcjonowania systemu powiadamiania ratunkowego na obszarze województwa;
 - 38) planowanie systemów łączności dyspozycyjnej, dowodzenia i współdziałania, a także systemów alarmowania na obszarze województwa;
 - 39) nadzór nad organizacją i funkcjonowaniem systemów łączności jednostek kstrg na obszarze województwa;
 - 40) opracowanie zasad i planów współpracy podczas działań ratowniczych o zasięgu ponad-wojewódzkim;
 - 41) prowadzenie szkoleń, narad, odpraw i instruktarzy dla strażaków prowadzących sprawy operacyjne w KP/M PSP na obszarze województwa.
3. Wydziałem Operacyjnym kieruje naczelnik wydziału przy pomocy zastępcy naczelnika wydziału.
4. Sekcją Koordynacji Ratownictwa kieruje kierownik sekcji.

§ 12.1. Wydział Kontrolno-Rozpoznawczy zajmuje się całokształtem zadań związanych z rozpoznaniem i prognozowaniem zagrożeń w celu podnoszenia ogólnie rozumianego bezpieczeństwa województwa w obszarze technicznym, organizacyjnym, edukacyjnym ludności, w tym dla potrzeb planowania operacyjnego kstrg oraz zadań związanych z kontrolą przestrzegania przepisów przeciwpożarowych i z prewencją pożarową.

2. Do zadań Wydziału Kontrolno-Rozpoznawczego w szczególności należy:

- 1) sporządzanie analiz i ocen stanu bezpieczeństwa województwa w zakresie ochrony przeciwpożarowej;
- 2) przygotowywanie i aktualizowanie dokumentów do planów ratowniczego i obronnego województwa;
- 3) sporządzanie, w ustalonych przepisami terminach, zestawień wyników kontroli przestrzegania przepisów przeciwpożarowych oraz wyników kontroli działań zapobiegających poważnym awariom przemysłowym, a także katalogu zagrożeń;
- 4) koordynacja i nadzór nad czynnościami kontrolno-rozpoznawczymi, realizowanymi przez KP/M PSP oraz rozpatrywanie skarg zażaleń i wniosków w zakresie spraw kontrolno-rozpoznawczych;
- 5) wykonywanie zadań w zakresie przeciwdziałania poważnym awariom przemysłowym, wynikających z ustawy z dn. 27 kwietnia 2001 r. - Prawo ochrony środowiska (tj.: Dz. U. z 2020 r., poz. 1219), w odniesieniu do:
 - a) rozpatrywania zgłoszeń zakładów, programów zapobiegania poważnym awariom przemysłowym, wewnętrznych planów operacyjno-ratowniczych oraz raportów o bezpieczeństwie;
 - b) udostępniania do publicznej wiadomości wymaganych informacji;
- 6) współdziałanie w opracowywaniu zewnętrznych planów operacyjno-ratowniczych dla terenów narażonych na skutki awarii przemysłowej, położonych poza zakładami o dużym ryzyku wystąpienia poważnej awarii przemysłowej;

- 7) załatwianie spraw z zakresu postępowania administracyjnego i egzekucyjnego I instancji, dotyczących nieprzebrzegania przepisów;
- 8) załatwianie spraw z zakresu postępowania administracyjnego i egzekucyjnego I instancji, uzgodnień projektów budowlanych, zakładów dużego ryzyka itp.;
- 9) sprawowanie nadzoru nad działalnością rzeczoznawców ds. zabezpieczeń przeciwpożarowych;
- 10) dokonywanie oceny spełnienia wymagań w zakresie ochrony przeciwpożarowej w projektach budowlanych, w przypadkach wskazanych przez przepisy techniczno-budowlane i przeciwpożarowe;
- 11) opracowywanie i aktualizacja danych dotyczących realizacji obowiązku w zakresie stosowania systemów sygnalizacji pożarowej oraz dźwiękowych systemów ostrzegawczych na terenie województwa;
- 12) wydawanie opinii w sprawach stosowania zabezpieczeń przeciwpożarowych obiektów;
- 13) prowadzenie szkoleń, porad, odpraw i instruktaży dla strażaków prowadzących sprawy kontrolno-rozpoznawcze w KP/M PSP;
- 14) realizacja zadań w zakresie monitorowania, prognozowania i analiz dla potrzeb Wojewódzkiego Zespołu Zarządzania Kryzysowego;
- 15) współpraca z Regionalną Dyrekcją Lasów Państwowych i nadleśnictwami w zakresie zabezpieczenia przeciwpożarowego obszarów leśnych;
- 16) współpraca z innymi organami i instytucjami w sprawach związanych z rozpoznawaniem zagrożeń pożarowych i innych miejscowych zagrożeń oraz zapobieganiem poważnym awariom przemysłowym i aktom terroryzmu, a także wymiana informacji w tym zakresie;
- 17) inicjowanie działań zmierzających do poprawy stanu bezpieczeństwa pożarowego województwa oraz koordynowanie działań wykonywanych w tym zakresie przez KP/M PSP;
- 18) nadzór nad realizacją obowiązków organów PSP wynikających z ustawy z dn. 15 maja 2015 r. o substancjach zubożających warstwę ozonową oraz o niektórych fluorowanych gazach cieplarnianych (Dz. U. z 2019 r., poz. 2158 ze zm.).

3. uchylony

4. Wydziałem Kontrolno-Rozpoznawczym kieruje naczelnik wydziału przy pomocy zastępcy naczelnika wydziału.

§ 13.1. Wydział Organizacji i Nadzoru zajmuje się całokształtem zadań związanych z organizacją pracy jednostek Państwowej Straży Pożarnej na terenie województwa, nadzorowaniem przestrzegania prawa przez te jednostki, redagowaniem i opiniowaniem projektów aktów prawnych, kształtowaniem wizerunku Państwowej Straży Pożarnej oraz całokształtem zadań usprawniających pracę komendanta wojewódzkiego i zastępców komendanta wojewódzkiego, ponadto jest komórką do spraw kontroli w komendzie wojewódzkiej.

2. Do zadań Wydziału Organizacji i Nadzoru w szczególności należy:

- 1) w zakresie organizacyjno-prawnym:
 - a) prowadzenie zbioru głównego akt prawnych oraz zawartych porozumień;
 - b) analizowanie sprawności organizacyjnej komendy wojewódzkiej oraz proponowanie rozwiązań doskonalących przyjęte rozwiązania organizacyjne;
 - c) organizowanie pracy komendy wojewódzkiej, w tym prowadzenie spraw dotyczących projektowania organizacji wewnętrznej komendy wojewódzkiej oraz opracowywanie i aktualizowanie regulaminu organizacyjnego komendy wojewódzkiej oraz uzgadnianie i zatwierdzanie regulaminów organizacyjnych KP/M PSP;
 - d) koordynowanie wypracowaniem opinii do projektów aktów prawnych samorządu wojewódzkiego, Wojewody Łódzkiego oraz innych, w zakresie zadań realizowanych przez PSP;

- e) sprawowanie nadzoru formalno-prawnego nad opracowywaniem i ewidencjonowaniem decyzji, rozkazów, instrukcji i wytycznych komendanta wojewódzkiego;
 - f) koordynowanie zadań z zakresu planowania pracy komendy wojewódzkiej i współdziałanie w opracowaniu zbiorczych materiałów informacyjnych z zakresu działania PSP na obszarze województwa;
 - g) prowadzenie archiwum komendy wojewódzkiej i spraw związanych z archiwizacją oraz ewidencjonowanie oraz niszczenie zużytych pieczęci i stempli w komendzie wojewódzkiej;
 - h) przygotowanie projektów zakresów czynności dla komendantów powiatowych (miejskich) na obszarze województwa i kierujących komórkami organizacyjnymi komendy wojewódzkiej;
- 2) w zakresie wykonywania kontroli organów i jednostek organizacyjnych PSP działających na obszarze województwa m.in.:
- a) prowadzenie kontroli w imieniu komendanta wojewódzkiego;
 - b) koordynowanie udziału komórek organizacyjnych komendy wojewódzkiej w kontrolach jednostek organizacyjnych PSP działających na obszarze województwa;
 - c) koordynowanie trybu załatwiania skarg i wniosków składanych do komendanta wojewódzkiego, ich rejestrowanie oraz merytoryczno-formalne opracowywanie i wykonywanie sprawozdawczości w tym zakresie;
- 3) organizowanie pracy komendanta wojewódzkiego i zastępców komendanta wojewódzkiego poprzez m.in.:
- a) organizowanie odpraw, narad i konferencji z udziałem komendanta wojewódzkiego i zastępców komendanta wojewódzkiego;
 - b) prowadzenie terminarza spotkań, narad i odpraw oraz spraw do załatwienia;
 - c) prowadzenie kancelarii ogólnej komendy wojewódzkiej i sekretariatu komendanta wojewódzkiego;
- 4) kształtowanie informacji o służbie w środkach masowego przekazu oraz wewnątrz służby poprzez m.in.:
- a) analizowanie informacji podawanych w środkach masowego przekazu, utrzymywanie kontaktów z przedstawicielami mediów oraz udzielanie im informacji;
 - b) koordynowanie działalności innych komórek komendy wojewódzkiej oraz jednostek organizacyjnych PSP województwa w zakresie współpracy ze środkami masowego przekazu;
 - c) redagowanie wydawnictw informacyjnych komendy wojewódzkiej oraz przygotowanie zbiorczych materiałów informacyjnych z zakresu działania PSP na obszarze województwa;
- 5) dokumentowanie wydarzeń służbowych, prowadzenie izby tradycji;
- 6) integracja środowiska służbowego poprzez m.in. organizowanie okolicznościowych uroczystości i spotkań oraz prowadzenie spraw dotyczących ceremoniału pożarniczego podczas uroczystości służbowych, w tym z udziałem jednostek OSP;
- 7) kształtowanie kontaktów zewnętrznych poprzez m.in.:
- a) koordynowanie i prowadzenie spraw w zakresie współpracy międzynarodowej odpowiednio do zadań realizowanych przez komendę wojewódzką;
 - b) uzgadnianie udziału przedstawicieli kierownictwa komendy wojewódzkiej w uroczystościach i spotkaniach zewnętrznych;
 - c) prowadzenie korespondencji okolicznościowej;
- 8) współdziałanie z wojewódzkimi centralami związków zawodowych oraz z Zarządem Oddziału Wojewódzkiego ZOSP RP, organizacjami społecznymi działającymi na rzecz ochrony przeciwpożarowej, ochrony ludności oraz zapobiegania i zwalczania klęsk żywiołowych;
- 9) udzielanie pomocy fachowej pracownikom komórek organizacyjnych komendy wojewódzkiej w zakresie stosowania instrukcji kancelaryjnej i archiwalnej;
- 10) dokumentowanie wydarzeń służbowych, prowadzenie izby tradycji.

3. Wydziałem Organizacji i Nadzoru kieruje naczelnik wydziału przy pomocy zastępcy naczelnika wydziału. Naczelnik wydziału jest kierownikiem komórki do spraw kontroli (w rozumieniu odrębnych przepisów).

4. Sekcją Polityki Informacyjnej kieruje kierownik sekcji.

§ 14.1. Wydział Kadr zajmuje się całokształtem zadań związanych z polityką kadrową, w tym szkolnictwem zawodowym na potrzeby jednostek PSP.

2. Do zadań Wydziału Kadr w szczególności należy:

- 1) realizowanie polityki kadrowo-placowej komendanta wojewódzkiego;
- 2) prowadzenie spraw kadrowych strażaków i pracowników cywilnych komendy wojewódzkiej oraz komendantów powiatowych (miejskich) PSP i ich zastępców;
- 3) przygotowywanie dokumentacji w zakresie powoływania oraz odwoływania komendantów powiatowych (miejskich) PSP województwa łódzkiego oraz ich zastępców;
- 4) rozpatrywanie skarg, zażaleń i odwołań od decyzji komendantów powiatowych (miejskich) PSP w sprawach kadrowych;
- 5) załatwianie spraw z zakresu postępowania administracyjnego II instancji w dziedzinie polityki kadrowej;
- 6) organizacja trybu powoływania komisji dyscyplinarnych dla funkcjonariuszy PSP i członków korpusu służby cywilnej;
- 7) obsługa komisji dyscyplinarnych, w tym prowadzenie sekretariatu do obsługi komisji dyscyplinarnych;
- 8) koordynowanie prac związanych z prowadzeniem ewidencji i sprawozdawczości statystycznej oraz planowaniem w zakresie spraw kadrowych i rozdziału etatów;
- 9) sporządzanie i kompletowanie dokumentacji emerytalno-rentowej strażaków i pracowników cywilnych dla których pracodawcą jest komendant wojewódzki;
- 10) realizowanie zadań z zakresu medycyny pracy strażaków i pracowników cywilnych komendy wojewódzkiej, komendantów powiatowych (miejskich) PSP i ich zastępców;
- 11) realizowanie spraw z zakresu ubezpieczeń zdrowotnych i społecznych;
- 12) analizowanie stanu i poziomu kwalifikacji ogólnych strażaków i pracowników cywilnych oraz stanu wyszkolenia w zakresie kwalifikacji podoficerskich, aspiranckich i oficerskich;
- 13) realizacja polityki szkoleniowej komendanta wojewódzkiego w zakresie:
 - a) wyszkolenia podoficerskiego, aspiranckiego i oficerskiego;
 - b) szkoleń pracowników i strażaków komendy wojewódzkiej;
- 14) współpraca w zakresie planowania i realizacji środków na uposażenia i świadczenia strażaków oraz na wynagrodzenia i inne świadczenia pracowników cywilnych;
- 15) podejmowanie działań zapewniających optymalne rozmieszczenie i zatrudnienie kwalifikowanych kadr, w tym absolwentów szkół PSP;
- 16) realizacja zadań kadrowo - mobilizacyjnych określonych odrębnymi przepisami;
- 17) prowadzenie spraw dotyczących dyscypliny służby i pracy w komendzie wojewódzkiej;
- 18) prowadzenie i aktualizacja baz danych osobowych strażaków i pracowników cywilnych;
- 19) organizacja służby przygotowawczej pracowników służby cywilnej;
- 20) zgłaszanie i wyrejestrowywanie w systemie Płatnik strażaków i pracowników cywilnych;
- 21) prowadzenie spraw związanych z wydawaniem upoważnień do prowadzenia pojazdów służbowych PSP.

3. W zakresie spraw BHP zajmuje się realizacją zadań wynikających odpowiednio z ustawy z dnia 26 czerwca 1974 roku - Kodeks pracy (t.j. Dz. U. z 2019 poz. 1040 ze zm.) i rozporządzenia Rady Ministrów z dnia 02 września 1997 roku w sprawie służby bezpieczeństwa i higieny pracy

(Dz. U. Nr 109, poz. 704 ze zm.) tj. realizowanie zadań służby BHP w zakresie organizacji i metod pracy na stanowiskach pracy, a w szczególności:

- 1) dokonywanie analizy i oceny stanu bezpieczeństwa i higieny pracy;
 - 2) proponowanie przedsięwzięć technicznych i organizacyjnych mających na celu zapobieganie zagrożeniom życia i zdrowia pracowników oraz poprawę warunków pracy;
 - 3) prowadzenie kontroli warunków pracy, przestrzegania zasad i przepisów bhp oraz realizacji obowiązków i zadań z zakresu bhp w jednostkach organizacyjnych Państwowej Straży Pożarnej oraz doradztwo i pomoc w tym zakresie.
4. Wydziałem Kadr kieruje naczelnik wydziału przy pomocy zastępcy naczelnika wydziału.

§ 15.1 Wydział Logistyki zajmuje się całokształtem zadań związanych z gospodarką mieniem PSP, realizacją wydatków rzeczowych, inwestycyjno-remontowych i socjalnych, realizacją zabezpieczenia logistycznego akcji ratowniczych w ramach ksrg i opiniowaniem dotacji celowych dla KP/M na realizację wydatków rzeczowych, socjalnych i remontowo-inwestycyjnych.

2. Do zadań Wydziału Logistyki w szczególności należy:

- 1) planowanie i dokonywanie zakupu środków trwałych, pozostałych środków trwałych i usług niezbędnych dla prawidłowego funkcjonowania komendy wojewódzkiej;
- 2) prowadzenie gospodarki magazynowej w komendzie wojewódzkiej;
- 3) prowadzenie i uzgadnianie dokumentacji analitycznej w zakresie gospodarki składnikami majątku komendy wojewódzkiej;
- 4) prowadzenie spraw dotyczących umundurowania, odzieży specjalnej, środków ochrony indywidualnej i ekwipunku osobistego strażaków;
- 5) opracowywanie analiz wyposażenia w odzież specjalną i środki ochrony indywidualnej jednostek organizacyjnych PSP oraz pozostałych jednostek ksrg z terenu województwa;
- 6) nadzór w zakresie ochrony obiektów komendy wojewódzkiej;
- 7) prowadzenie gospodarki nieruchomościami;
- 8) opracowywanie planów z zakresu inwestycji budowlanych i remontów obiektów komendy wojewódzkiej;
- 9) opracowywanie programów inwestycji dla inwestycji budowlanych planowanych do realizacji przez komendanta wojewódzkiego;
- 10) udział w opracowywaniu programów funkcjonalno-użytkowych inwestycji budowlanych realizowanych na rzecz jednostek organizacyjnych PSP przez starostów (prezydentów miast);
- 11) prowadzenie dokumentacji dla strażaków, pracowników cywilnych i emerytów komendy wojewódzkiej w zakresie należności lub świadczeń mieszkaniowych;
- 12) przygotowanie (sporządzanie i gromadzenie) dokumentacji i obsługa proceduralna postępowań o udzielanie zamówień publicznych;
- 13) inicjowanie, koordynowanie i prowadzenie spraw związanych z pozyskiwaniem środków z funduszy strukturalnych i celowych Unii Europejskiej;
- 14) prowadzenie spraw związanych z zawieraniem i aktualizacją umów z podmiotami realizującymi dostawy, usługi i roboty budowlane na rzecz komendy wojewódzkiej;
- 15) koordynacja działań w zakresie zakupów wspólnych, realizowanych na potrzeby jednostek organizacyjnych PSP z terenu województwa;
- 16) koordynacja działań z zakresu kwatermistrzowskiego zabezpieczenia akcji ratowniczych, których rozmiar lub zasięg przekracza możliwości sił ratowniczych powiatu;
- 17) organizowanie zabezpieczenia technicznego akcji ratowniczych, których rozmiar lub zasięg przekracza możliwości sił ratowniczych powiatu;
- 18) opracowywanie analiz technicznego wyposażenia jednostek ksrg na obszarze województwa;

- 19) planowanie zakupów pojazdów, sprzętu i innych urządzeń oraz paliwa, części zamiennych i materiałów niezbędnych dla zapewnienia prawidłowej eksploatacji tych przedmiotów;
 - 20) planowanie i koordynowanie systemu inwentaryzacji, w tym gromadzenie oraz archiwizowanie dokumentacji wytworzonej przez główną komisję inwentaryzacyjną komendy wojewódzkiej;
 - 21) organizowanie baz sprzętu specjalistycznego i środków gaśniczych na obszarze województwa;
 - 22) realizacja funduszu socjalnego emerytów i rencistów PSP oraz wydatków zleconych przez Zakład Emerytalno-Rentowy MSWiA;
 - 23) uchylony;
 - 24) uchylony.
3. Wydziałem Logistyki kieruje naczelnik wydziału przy pomocy zastępcy naczelnika wydziału.

§ 16.1. Wydział Techniki zajmuje się całokształtem zadań związanych z rozwojem technik informatycznych i łączności na potrzeby ratownictwa i ochrony ludności oraz gospodarką transportową.

2. Do zadań Wydziału Techniki w szczególności należy:

- 1) współdziałanie z właściwymi organami, instytucjami i innymi jednostkami w zakresie rozwoju technik informatycznych i łączności na potrzeby rozwoju ratownictwa i innych zadań na rzecz ochrony ludności;
- 2) analizowanie stanu zabezpieczenia w środki łączności jednostek organizacyjnych straży pożarnych na obszarze województwa;
- 3) koordynowanie prac z zakresu organizacji, funkcjonowania i nadzoru łączności jednostek krsrg na obszarze województwa;
- 4) planowanie i wdrażanie w jednostkach krsrg nowoczesnych technik informatycznych i łączności;
- 5) sporządzanie informacji i analiz z zakresu informatyki i łączności;
- 6) planowanie systemów łączności dyspozycyjnej, dowodzenia i współdziałania, a także systemów alarmowania na obszarze województwa;
- 7) wdrażanie zunifikowanych systemów teleinformatycznych;
- 8) zapewnienie niezawodnego i ciągłego funkcjonowania sieci i urządzeń teleinformatycznych komendy wojewódzkiej;
- 9) organizacja i zapewnienie łączności członkom sztabu akcji - w przypadku akcji o zasięgu ponadpowiatowym;
- 10) systematyczne archiwizowanie danych elektronicznych przechowywanych w urządzeniach otoczenia sieciowego sieci informatycznej komendy wojewódzkiej;
- 11) realizacja zadań administratora sieci i środowisk programowych;
- 12) administrowanie i nadzór nad elektronicznym przetwarzaniem informacji niejawnych;
- 13) utrzymanie w sprawności istniejących w komendzie wojewódzkiej systemów teleinformatycznych;
- 14) nadzór nad stroną internetową komendy wojewódzkiej, kontami pocztowymi i pocztą elektroniczną;
- 15) prowadzenie działań w zakresie cyberbezpieczeństwa systemów teleinformatycznych wykorzystywanych przez jednostki organizacyjne PSP na terenie województwa;
- 16) reagowanie na incydenty komputerowe CERT, w ramach ustanowionego lokalnego zespołu;
- 17) prowadzenie gospodarki transportowej:
 - a) w zakresie korzystania ze sprzętu transportowego oraz ewidencji pracy sprzętu,
 - b) w zakresie utrzymywania sprawności technicznej sprzętu transportowego,
 - c) w zakresie uznawania sprzętu transportowego za zbędny oraz zagospodarowania tego sprzętu,
 - d) w zakresie rozliczania zużycia paliw;

- 18) prowadzenie spraw związanych z ubezpieczeniem pojazdów komendy wojewódzkiej oraz centralnym ubezpieczeniem komunikacyjnym sprzętu transportowego KP/M PSP z terenu województwa;
 - 19) prowadzenie dokumentacji wypadków i kolizji drogowych komendy wojewódzkiej oraz ewidencja i analiza przyczyn wypadków drogowych z udziałem pojazdów KP/M PSP z terenu województwa;
 - 20) prowadzenie spraw z zakresu postępowań szkodowych wg rejestru prowadzonego przez komórkę finansową;
 - 21) opracowywanie wymagań technicznych dla pojazdów i sprzętu podczas realizacji zakupów;
 - 22) prowadzenie ewidencji oraz sprawozdawczości dot. stanu pojazdów i sprzętu technicznego;
 - 23) realizacja zadań w zakresie dotacji dla jednostek OSP:
 - a) podział limitu środków w oparciu o analizę gotowości operacyjnej,
 - b) weryfikacja potrzeb zgłaszanych przez komendantów powiatowych (miejskich) PSP,
 - c) nadzór nad procesem wnioskowania o dotacje;
 - 24) inicjowanie, koordynowanie i prowadzenie spraw związanych z pozyskiwaniem środków z funduszy NFOŚiGW, WFOŚiGW oraz środków z funduszy firm ubezpieczeniowych.
3. Wydziałem Techniki kieruje naczelnik wydziału przy pomocy zastępcy naczelnika wydziału.
4. Sekcją Informatyki i Łączności kieruje kierownik sekcji, który wykonuje obowiązki Pełnomocnika ds. bezpieczeństwa cyberprzestrzeni.

§ 17. 1. Wydział Finansów zajmuje się całokształtem zadań związanych z obsługą finansową komendy wojewódzkiej oraz planowaniem w zakresie dotacji celowych KP/M PSP.

2. Do zakresu zadań Wydziału Finansów w szczególności należy:

- 1) przygotowywanie projektów uregulowań wewnętrznych komendy wojewódzkiej dotyczących zagadnień finansowych;
- 2) prowadzenie dokumentacji finansowej zgodnie z obowiązującymi przepisami;
- 3) sporządzanie sprawozdawczości finansowej;
- 4) prowadzenie obsługi finansowej komendy wojewódzkiej polegającej na:
 - a) wykonywaniu dyspozycji środkami pieniężnymi zgodnie z przepisami dotyczącymi zasad wykonywania budżetu, gospodarki środkami budżetowymi, pozabudżetowymi i innymi będącymi w dyspozycji komendy wojewódzkiej,
 - b) przestrzeganiu zasad prawidłowych rozliczeń finansowych, pieniężnych i ochrony wartości pieniężnych,
 - c) terminowej egzekucji należności, regulacji zobowiązań oraz dochodzeniu roszczeń spornych,
 - d) obsłudze kasowej,
 - e) prowadzeniu rachunkowości budżetowej i pozabudżetowej komendy wojewódzkiej oraz projektów współfinansowanych ze źródeł zewnętrznych;
- 5) dokonywanie wstępnej kontroli kompletności i rzetelności dokumentów dotyczących operacji gospodarczych i finansowych;
- 6) realizacja i rozliczanie wydatków budżetowych i pozabudżetowych komendy wojewódzkiej;
- 7) prowadzenie ewidencji wartościowej majątku Państwowej Straży Pożarnej w województwie, w tym uzgadnianie sald składników majątkowych i umorzeń z komendy wojewódzkiej i KP/M PSP;
- 8) planowanie budżetu komendy wojewódzkiej w zakresie wydatków i dochodów;
- 9) opracowywanie rozliczeń środków przyznanych dla jednostek ochrony przeciwpożarowej włączonych do ksrg;
- 10) planowanie przychodów i wydatków w ramach funduszu wsparcia;
- 11) dokonywanie podziału zasileń budżetowych w oparciu o harmonogram;

- 12) obsługa kasowa i nadzór nad Międzyzakładową Kasą Zapomogowo-Pożyczkową działającą przy KW PSP w Łodzi;
 - 13) obsługa Informatycznego Systemu Obsługi Budżetu Państwa TREZOR;
 - 14) opracowywanie zbiorczych planów KP/M PSP dla Łódzkiego Urzędu Wojewódzkiego w Łodzi;
 - 15) prowadzenie bazy danych dotyczącej realizacji wydatków budżetowych przez KP/M PSP;
 - 16) opracowywanie materiałów z zakresu planowania budżetowego i wykonania środków budżetowych na potrzeby Komendy Głównej Państwowej Straży Pożarnej, Łódzkiego Urzędu Wojewódzkiego w Łodzi oraz innych jednostek;
 - 17) rozliczanie środków zewnętrznych pozyskanych na realizację projektów;
 - 18) okresowa analiza sytuacji finansowej KP/M PSP oraz współpraca z Łódzkim Urzędem Wojewódzkim w Łodzi w zakresie wnioskowania o stosowne zmiany w dotacjach dla KP/M PSP;
 - 19) realizacja innych zadań wynikających z odrębnych przepisów w tym „Ustawy o rachunkowości” i „Ustawy o finansach publicznych”;
 - 20) rozliczenia z urzędami skarbowymi i Zakładem Ubezpieczeń Społecznych, wynikające z funkcji płatnika.
3. Wydziałem Finansów kieruje główny księgowy przy pomocy zastępcy naczelnika wydziału.

§ 18.1. Organizację i zakres działania Ośrodka Szkolenia określa komendant wojewódzki zgodnie z art. 17a ustawy o Państwowej Straży Pożarnej.

2. Ośrodkiem Szkolenia kieruje naczelnik ośrodka szkolenia przy pomocy zastępcy naczelnika ośrodka szkolenia.

3. Sekcją Nauczania i Sportu kieruje kierownik sekcji.

§ 19. Samodzielne stanowisko ds. ochrony informacji niejawnych i spraw obronnych zajmuje się realizacją zadań dla tzw. „pionu ochrony”, określonych w ustawie z dnia 5 sierpnia 2010 r. o ochronie informacji niejawnych (Dz. U. z 2019 r., poz. 742), a w szczególności:

- 1) zapewnienie wymaganej ochrony informacji niejawnych wytwarzanych, przetwarzanych, przechowywanych i przesyłanych oraz systemów i sieci teleinformatycznych;
- 2) kontrolowanie stanu ochrony informacji niejawnych oraz przestrzegania przepisów w tym zakresie;
- 3) opracowywanie i nadzorowanie realizacji planów w zakresie ochrony informacji niejawnych;
- 4) planowanie i prowadzenie szkoleń pracowników w zakresie ochrony informacji niejawnych;
- 5) prowadzenie kancelarii niejawnej;
- 6) prowadzenie spraw w zakresie organizowania, koordynowania i nadzorowania nad przygotowaniem obronnymi w komendzie wojewódzkiej;
- 7) koordynowanie realizacji zadań obronnych w jednostkach organizacyjnych Państwowej Straży Pożarnej na obszarze województwa.

§ 19a. Samodzielne Stanowisko do spraw Ochrony Danych - Inspektor Ochrony Danych (100) zajmuje się realizacją zadań określonych w art. 39 Rozporządzenia Parlamentu Europejskiego i Rady (UE) 2016/679 z dnia 27 kwietnia 2016 r. w sprawie ochrony osób fizycznych w związku z przetwarzaniem danych osobowych i w sprawie swobodnego przepływu takich danych (RODO) oraz wytycznych Komendanta Głównego PSP z dnia 18 lutego 2020 r. w sprawie organizacji ochrony danych osobowych w jednostkach organizacyjnych Państwowej Straży Pożarnej, a w szczególności:

- 1) informowaniem Administratora Danych Osobowych, podmiotu przetwarzającego, funkcjonariuszy oraz pracowników, którzy przetwarzają dane osobowe w jednostkach organizacyjnych PSP na terenie woj. łódzkiego o obowiązkach związanych z ochroną danych osobowych;
- 2) doradzaniem i udzielaniem konsultacji Administratorowi Danych Osobowych lub specjalistom ochrony danych w podległych komendach powiatowych (miejskich) PSP w kwestiach:
 - zasadności przeprowadzenia oceny skutków dla ochrony danych osobowych,
 - realizacji praw osoby, której dane dotyczą,
 - metodyki przeprowadzenia oceny skutków dla ochrony danych osobowych,
 - zabezpieczeń, w tym środków technicznych i organizacyjnych, stosowanych w celu minimalizowania wszelkich zagrożeń praw i interesów osób, których dane podlegają ochronie,
 - prawidłowości przeprowadzonej oceny skutków dla ochrony danych osobowych i zgodności jej wyników z wymogami oraz podjęcia decyzji o kontynuowaniu przetwarzania lub konieczności wdrożenia zabezpieczeń, czy też ostatecznej konsultacji z organem nadzorczym;
- 3) monitorowaniem:
 - przestrzegania przepisów oraz innych obowiązujących procedur w dziedzinie ochrony danych osobowych,
 - działań mających na celu zwiększenie świadomości ochrony danych osobowych,
 - szkolenia personelu uczestniczącego w operacjach przetwarzania danych osobowych prowadzonych w jednostkach PSP na terenie woj. łódzkiego,
 - przebiegu audytów prowadzonych w zakresie ochrony danych osobowych;
- 4) udzielaniem na żądanie Administratora Danych Osobowych zalecenia w zakresie oceny skutków dla ochrony danych osobowych oraz monitorowaniem ich wykonania;
- 5) bezpośrednią współpracą z organem nadzorczym i pełnieniem funkcji punktu kontaktowego dla organu nadzorczego w kwestiach związanych z przetwarzaniem, w szczególności w przypadku uprzedniej konsultacji oceny skutków.

§ 20. Zadania w zakresie spraw dotyczących pomocy prawnej - wykonywane na podstawie umowy cywilno-prawnej obejmują realizację obowiązków określonych ustawą z dnia 6 lipca 1982 r. o radcach prawnych (Dz. U. z 2020 r., poz. 75), to jest świadczenie pomocy prawnej urzędowi komendanta wojewódzkiego, a w szczególności udzielanie porad prawnych, sporządzanie pism i opinii prawnych oraz występowanie przed sądami i urzędami.

ROZDZIAŁ V

Wzory pieczęci i stempli

§ 21. Komenda wojewódzka używa:

- 1) urzędowej pieczęci okrągłej o średnicy 36 mm zawierającej pośrodku wizerunek orła ustalony dla godła Rzeczypospolitej Polskiej, a w otoku napis: „Łódzki Komendant Wojewódzki Państwowej Straży Pożarnej w Łodzi”;
- 2) urzędowej pieczęci okrągłej o średnicy 36 mm zawierającej pośrodku wizerunek orła ustalony dla godła Rzeczypospolitej Polskiej, a w otoku napis: „Komenda Wojewódzka Państwowej Straży Pożarnej w Łodzi.”;

- 3) pieczęci okrągłej o średnicy 20 mm zawierającej pośrodku wizerunek orla ustalony dla godła Rzeczypospolitej Polskiej, a w otoku napis: „Komenda Wojewódzka Państwowej Straży Pożarnej w Łodzi”;
- 4) stempla nagłówkowego o treści:

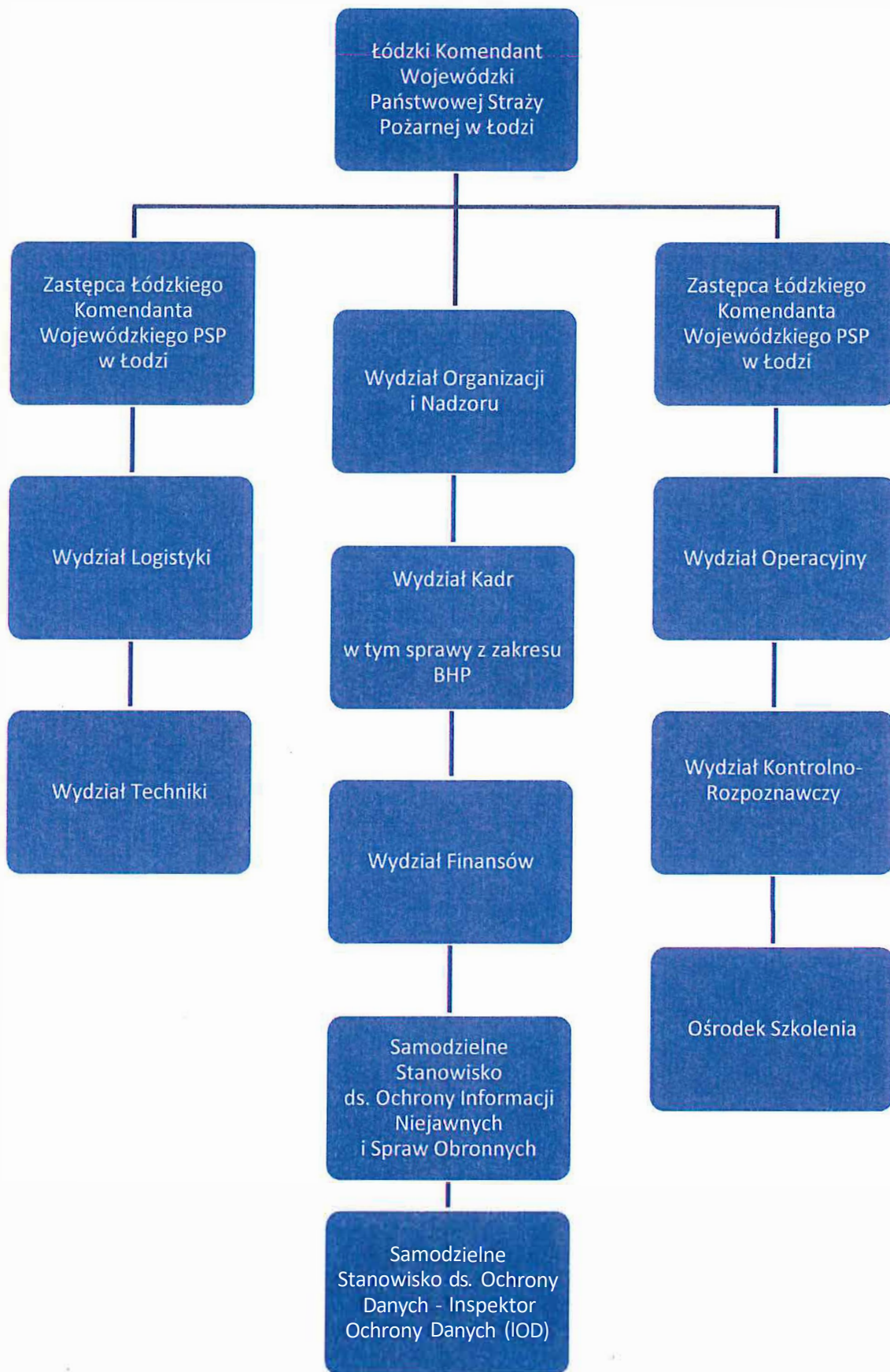
/Godło Rzeczypospolitej Polskiej/
KOMENDA WOJEWÓDZKA
PAŃSTWOWEJ STRAŻY POŻARNEJ
w ŁODZI

- 5) innych stempli służbowych i pomocniczych według zasad określonych w odrębnych przepisach.

ROZDZIAŁ VI

Postanowienia końcowe

- § 22. 1. Organizację i porządek służby, prawa i obowiązki stron stosunku służbowego oraz stosunku pracy w komendzie wojewódzkiej określa regulamin pracy i służby komendy wojewódzkiej.
2. Tok pełnienia służby i funkcjonowanie Wojewódzkiego Stanowiska Koordynacji Ratownictwa w Łodzi określa odrębny regulamin.
 3. Schemat struktury organizacyjnej komendy wojewódzkiej określa rysunek.
 4. Liczbę i docelowy rodzaj stanowisk w komórkach organizacyjnych komendy wojewódzkiej określa tabela.



Rysunek: Schemat struktury organizacyjnej KWSP w Łodzi 18