



DZIENNIK URZĘDOWY

WOJEWÓDZTWA POMORSKIEGO

Gdańsk, dnia 2 kwietnia 2026 r.

Poz. 1433

ZARZĄDZENIE REGIONALNEGO DYREKTORA OCHRONY ŚRODOWISKA W GDAŃSKU

z dnia 23 marca 2026 r.

w sprawie ustanowienia planu zadań ochronnych dla obszaru Natura 2000 Białe Błoto PLH220002

Na podstawie art. 28 ust. 5 ustawy z dnia 16 kwietnia 2004 r. o ochronie przyrody (Dz.U. z 2026 r. poz. 13) zarządza się, co następuje:

§ 1. 1. Ustanawia się plan zadań ochronnych dla obszaru Natura 2000 Białe Błoto PLH220002, zwanego dalej „obszarem Natura 2000”.

2. Plan zadań ochronnych obejmuje cały obszar Natura 2000.

§ 2. Opis granicy obszaru Natura 2000 określa załącznik nr 1 do zarządzenia.

§ 3. Mapa obszaru Natura 2000 stanowi załącznik nr 2 do zarządzenia.

§ 4. Identyfikację istniejących i potencjalnych zagrożeń dla zachowania właściwego stanu ochrony siedliska przyrodniczego będącego przedmiotem ochrony określa załącznik nr 3 do zarządzenia.

§ 5. Cele działań ochronnych określa załącznik nr 4 do zarządzenia.

§ 6. Działania ochronne ze wskazaniem podmiotów odpowiedzialnych za ich wykonanie i obszarów ich wdrażania określa załącznik nr 5 do zarządzenia.

§ 7. Wskazania do zmian w istniejącym Studium uwarunkowań i kierunków zagospodarowania przestrzennego gmin: Linia i Cewice¹⁾ dotyczące eliminacji lub ograniczenia zagrożeń wewnętrznych lub zewnętrznych, niezbędnych dla utrzymania lub odtworzenia właściwego stanu ochrony siedliska przyrodniczego, dla którego ochrony wyznaczono obszar Natura 2000, określa załącznik nr 6 do zarządzenia.

¹⁾ Zgodnie z art. 64 ust. 2 ustawy z dnia 7 lipca 2023 r. o zmianie ustawy o planowaniu i zagospodarowaniu przestrzennym oraz niektórych innych ustaw (Dz. U. poz. 1688, z późn. zm.) do dnia wejścia w życie planu ogólnego gminy w danej gminie, przez plan ogólny gminy należy rozumieć studium uwarunkowań i kierunków zagospodarowania przestrzennego gminy.

§ 8. Zarządzenie wchodzi w życie po upływie 14 dni od dnia ogłoszenia.

Regionalny Dyrektor
Ochrony Środowiska
w Gdańsku

Anna Tchórzewska

Załącznik nr 1 do zarządzenia
Regionalnego Dyrektora
Ochrony Środowiska w Gdańsku
z dnia 23 marca 2026 r.

Opis granicy obszaru.

Opis granicy obszaru Natura 2000 w postaci współrzędnych punktów jej załamania w układzie współrzędnych płaskich prostokątnych PL-1992²⁾:

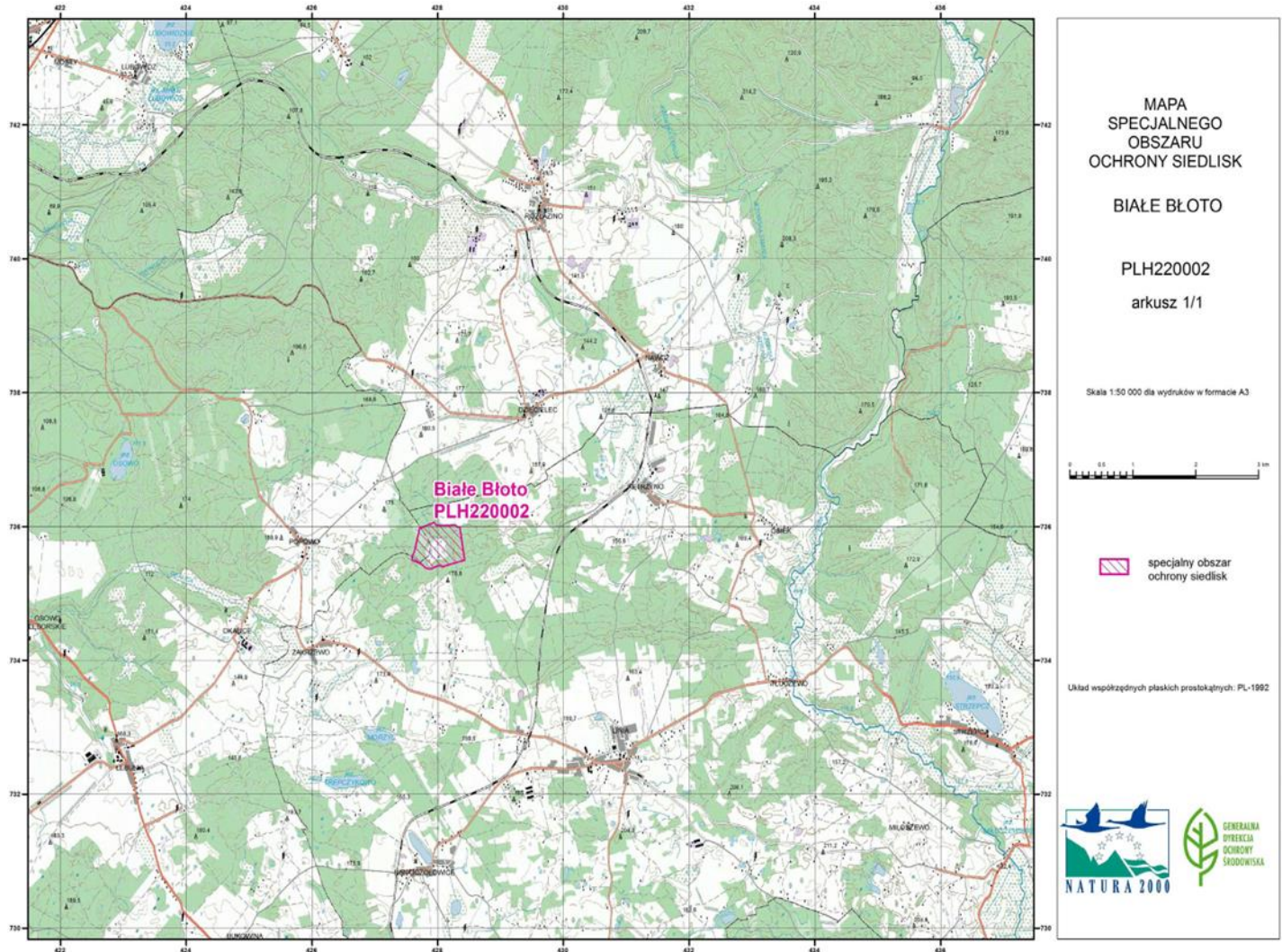
Numer punktu załamania granicy	Współrzędne punktów załamania granicy (PL-1992)	
	X	Y
1	736024,26	427975,75
2	736014,55	428095,83
3	736021,61	428283,88
4	735993,36	428305,96
5	735987,84	428351,20
6	735714,58	428393,58
7	735499,60	428426,69
8	735465,17	428304,85
9	735410,87	428108,41
10	735396,74	428069,56
11	735411,75	428056,76
12	735413,96	428043,52
13	735415,72	428029,39
14	735409,54	427990,10
15	735368,05	427895,63

16	735368,93	427889,45
17	735372,46	427841,77
18	735379,97	427808,22
19	735424,11	427760,55
20	735437,80	427739,36
21	735473,55	427655,48
22	735483,71	427623,26
23	735504,01	427589,27
24	735514,17	427588,38
25	735576,85	427604,28
26	735621,44	427626,79
27	735625,85	427628,11
28	735973,93	427714,20
29	735976,58	427721,92
30	736010,13	427807,78
31	736025,14	427847,73
32	736061,12	427942,20
33	736024,26	427975,75

²⁾ Układ współrzędnych płaskich prostokątnych PL-1992 jest jednym z układów tworzących państwowy system odniesień przestrzennych, o którym mowa w przepisach wydanych na podstawie art. 3 ust. 5 ustawy z dnia 17 maja 1989 r. – Prawo geodezyjne i kartograficzne (Dz. U. z 2024 r. poz. 1151 i 1824, z 2025 r. poz. 1019, 1542).

Załącznik nr 2 do zarządzenia
Regionalnego Dyrektora
Ochrony Środowiska w Gdańsku
z dnia 23 marca 2026 r.

Mapa obszaru Natura 2000.



Załącznik nr 3 do zarządzenia
Regionalnego Dyrektora
Ochrony Środowiska w Gdańsku
z dnia 23 marca 2026 r.

Identyfikacja istniejących i potencjalnych zagrożeń dla zachowania właściwego stanu ochrony siedliska przyrodniczego będącego przedmiotem ochrony.

Przedmiot ochrony	Zagrożenia ³⁾		Opis zagrożenia
	Istniejące	Potencjalne	
7110 Torfowiska wysokie z roślinnością torfotwórczą, (żywe)	<p>1) J03.01 Zmniejszenie lub utrata określonych cech siedliska</p> <p>2) M01.02 Susze i zmniejszenie opadów</p> <p>3) I02 Problematyczne gatunki rodzime</p>	<p>4) M01.01 Zmiana temperatury (np. wzrost temperatury i temperatur skrajnych)</p>	<p>Ad 1) Ustępowanie gatunków torfowisk wysokich w wyniku okresowego przesuszenia, dekompozycja florystyczna mszarów w wyniku ekspansji wrzosu <i>Calluna vulgaris</i>.</p> <p>Ad 2) Tendencja wieloletnia; okresowe przesuszenie podczas długo utrzymujących się okresów bezdeszczowych; obniżanie poziomu wód gruntowych.</p> <p>Ad 3) Na transekcje obecna sosna <i>Pinus sylvestris</i> (około 10%), wrzos zwyczajny <i>Calluna vulgaris</i> (60%) – trend negatywny.</p> <p>Ad 4) Prognozowany wzrost temperatur skrajnych i długotrwałych susz – warunki niekorzystne dla subarktyczno-borealnej roślinności ombrofilnej potencjalnie może doprowadzić do ustępowania gatunków torfowiskowych.</p>

³⁾ Kody zagrożeń podano zgodnie z Instrukcją wypełniania Standardowego Formularza Danych obszaru Natura 2000, Wersja 2012.1, Załącznik nr 5 „Lista referencyjna zagrożeń, presji i działań” Dyrekcja Generalna ds. Środowiska, Europejska Agencja Środowiska (EEA), ostatnia aktualizacja: 12.04.2011.

Załącznik nr 4 do zarządzenia
Regionalnego Dyrektora
Ochrony Środowiska w Gdańsku
z dnia 23 marca 2026 r.

Cele działań ochronnych.

Przedmiot ochrony	Cele działań ochronnych ⁴⁾
7110 Torfowiska wysokie z roślinnością torfotwórczą (żywe)	<ol style="list-style-type: none"> 1) Zachowanie 8,35 ha powierzchni siedliska w stanie właściwym (FV); 2) utrzymanie wskaźnika „gatunki charakterystyczne” na poziomie właściwym (FV) tj. występowanie co najmniej 3 gatunków torfowców i 2 gatunków roślin naczyniowych spośród wymienionych gatunków charakterystycznych; 3) utrzymanie wskaźnika „Pokrycie i struktura gatunkowa torfowców” na poziomie właściwym (FV), tj. całkowite pokrycie torfowców ponad 50%, gatunki torfowców magellańskiego <i>Sphagnum magellanicum</i>, brodawkowanego <i>S. papillosum</i>, brunatnego <i>S. fuscum</i>, czerwonego <i>S. rubellum</i>, ostrolistnego <i>S. capillifolium</i> (z reguły są to gatunki o barwie czerwonej i brunatnej oraz pośrednie) zajmują łącznie ponad 40% całkowitej powierzchni zajmowanej przez wszystkie gatunki torfowców; 4) utrzymanie wskaźnika „Obce gatunki inwazyjne” na poziomie właściwym (FV) tj. Brak gatunków inwazyjnych; 5) poprawa wskaźnika „Gatunki ekspansywne roślin zielnych i krzewinek” z poziomu złego (U2), tj. gatunki ekspansywne zajmują powyżej 5% powierzchni, do poziomu właściwego (FV), tj. braku gatunków ekspansywnych; 6) utrzymanie wskaźnika „Struktura powierzchni torfowiska (obecność kęp i dolinek) na poziomie właściwym (FV) tj. dobrze wykształcony mszar-kępkowo-dolinkowy, gdzie w rejonie kęp (najczęściej wyniesionych więcej niż 10 cm w stosunku do dolinek) występują licznie torfowce (brunatny <i>S. fuscum</i>, czerwony <i>S. rubellum</i>, ostrolistny <i>S. capillifolium</i>, Russowa <i>S. russowi</i> lub inne o zabarwieniu najczęściej brunatnym lub czerwonym), mchy z rodzaju płonnik <i>Polytrichum</i> z dość licznym udziałem krzewinek oraz innych roślin naczyniowych, natomiast dolinki dobrze uwodnione zajęte przez różne gatunki torfowców oraz roślinny naczyniowe; 7) utrzymanie wskaźnika „Obecność krzewów i podrostu drzew” na poziomie właściwym (FV) tj. pokrycie drzew poniżej 10%, krzewów (borówka bagienna <i>Vaccinium uliginosum</i>, bagno zwyczajne <i>Ledum palustre</i> itp. poniżej 30%; 8) poprawa wskaźnika „Odpowiednie uwodnienie” z poziomu niezadawalającego (U1), tj. poziom wody mierzony w piezometrze 10-30 cm poniżej powierzchni torfowiska do poziomu właściwego (FV) tj. Poziom wody mierzony w piezometrze równo lub poniżej 10 cm w stosunku do powierzchni torfowiska warstwy torfowców (w praktyce, w trakcie chodzenia po torfowisku woda zawsze widoczna przynajmniej do wysokości podeszwy). Poprawa wskaźnika możliwa wyłącznie pod wpływem procesów naturalnych; 9) utrzymanie wskaźnika „Pozyskanie torfu” na poziomie właściwym (FV) tj. Brak pozyskania torfu obecnie, jeżeli w przeszłości (powyżej

⁴⁾ Parametry/wskaźniki stanu ochrony, odrębne dla każdego siedliska lub gatunku, zostały oparte na podstawie wskaźników stanu zachowania zawartych w metodykach monitoringu, o których mowa w art. 112 ust. 2 ustawy o ochronie przyrody, prowadzonych przez Głównego Inspektora Ochrony Środowiska.

	<p>30 lat) to na niewielką skalę (do 5% torfowiska), słabo zauważalne w terenie ślady pozyskiwania w przeszłości;</p> <p>10) utrzymanie wskaźnika „Melioracje odwadniające” na poziomie właściwym (FV) tj. Brak sieci rowów i kanałów melioracyjnych oraz innych elementów infrastruktury melioracyjnej odwadniających torfowisko bądź infrastruktura melioracyjna w wystarczającym stopniu „zneutralizowana” na skutek podjętych działań ochronnych (zasypywanie rowów, budowa zastawek itp.).</p>
--	---

Załącznik nr 5 do zarządzenia
Regionalnego Dyrektora
Ochrony Środowiska w Gdańsku
z dnia 23 marca 2026 r.

Działania ochronne ze wskazaniem podmiotów odpowiedzialnych za ich wykonanie i obszarów ich wdrażania.

Lp.	Przedmiot ochrony	Działania ochronne	Obszar wdrażania ⁵⁾	Podmiot odpowiedzialny za wykonanie ⁶⁾
1.	7110 Torfowiska wysokie z roślinnością torfotwórczą (żywe)	<i>Działania dotyczące ochrony czynnej siedlisk przyrodniczych związane z utrzymaniem lub modyfikacją metod gospodarowania</i>		
		1) Dostosowanie potencjalnie prowadzonej gospodarki leśnej do wymogów ochrony siedliska poprzez wyłączenie z cięć zupełnych (rębni I oraz rębni IIIa).	działki nr 3, 4, 5 obręb Kętrzyno, gmina Linia, działki nr 308/2 i 5 obręb Zakrzewo, gmina Linia, działka nr 266 L obręb Popowo, gmina Cewice	Starosta Powiatu Wejherowskiego, właściciele lub posiadacze gruntów na podstawie UPUL uwzględniającego wskazania PZO, Nadleśnictwo Strzebielino
		<i>Działania dotyczące monitoringu stanu przedmiotów ochrony oraz realizacji celów działań ochronnych.</i>		
		1) Pełna ocena stanu ochrony siedliska zgodnie z metodyką PMS GIOŚ, optymalnie co 5 lat w czasie obowiązywania PZO. ⁷⁾	w obrębie płatu siedliska obejmującego część działek nr 4, 5 obręb Kętrzyno, gmina Linia, część działek nr 308/2 i 5 obręb Zakrzewo, gmina Linia, część działki nr 266 L obręb Popowo, gmina Cewice	RDOŚ w Gdańsku

5) Działki ewidencyjne według Powiatowego Zasobu Geodezyjnego i Kartograficznego w Lęborku i w Wejherowie, stan na rok 2025.

6) W ramach posiadanych kompetencji.

7) Zgodnie z metodyką przyjętą do celów monitoringu, o którym mowa w art. 112 ust. 2 ustawy z dnia 16 kwietnia 2004 r. o ochronie przyrody, prowadzonego przez Głównego Inspektora Ochrony Środowiska.

		2) Stała rejestracja poziomu wody w torfowisku z użyciem 2 diverów.	lokalizacja diverów: 1) w dowolnym punkcie, w strefie brzegowej torfowiska, 2) w centralnej części torfowiska.	RDOŚ w Gdańsku
		<i>Działania dotyczące uzupełnienia stanu wiedzy o przedmiotach ochrony i uwarunkowaniach ich ochrony.</i>		
		Nie planuje się.		

Załącznik nr 6 do zarządzenia
Regionalnego Dyrektora
Ochrony Środowiska w Gdańsku
z dnia 23 marca 2026 r.

Wskazania do zmian w istniejących Studiach uwarunkowań i kierunków zagospodarowania przestrzennego gmin: Linia i Cewice dotyczące eliminacji lub ograniczenia zagrożeń wewnętrznych lub zewnętrznych, niezbędnych dla utrzymania lub odtworzenia właściwego stanu ochrony siedliska przyrodniczego, dla którego ochrony wyznaczono obszar Natura 2000.

Nazwa dokumentu	Wskazanie do zmiany ⁸⁾
Studium uwarunkowań i kierunków zagospodarowania przestrzennego Gminy Linia zatwierdzone Uchwałą Nr 23/V/III/99 z dnia 13 lutego 1999r. z późniejszymi zmianami. Studium uwarunkowań i kierunków zagospodarowania przestrzennego Gminy Cewice zatwierdzone uchwałą Nr XVIII/165/2020 z dnia 18 czerwca 2020r.	Należy, w części dotyczącej ochrony środowiska, wprowadzić zapis w brzmieniu: W obszarze Natura 2000 Białe Błoto PLH 220002 oraz w jego bezpośrednim sąsiedztwie: – utrzymać dotychczasową funkcję leśną terenu w strefie co najmniej 100 m od granicy obszaru Natura 2000.

⁸⁾ Zgodnie z art. 64 ust. 2 ustawy z dnia 7 lipca 2023 r. o zmianie ustawy o planowaniu i zagospodarowaniu przestrzennym oraz niektórych innych ustaw (Dz. U. poz. 1688, z późn. zm.) do dnia wejścia w życie planu ogólnego gminy w danej gminie, przez plan ogólny gminy należy rozumieć studium uwarunkowań i kierunków zagospodarowania przestrzennego gminy.