

RYNEK MIĘSA

TENDENCJE CENOWE w dniach 3–9 czerwca 2024 r.

Ceny zakupu żywca wieprzowego

Na rynku krajowym w dniach 3–9.06.2024 r. zakłady mięsne objęte monitoringiem Zintegrowanego Systemu Rolniczej Informacji Rynkowej MRiRW, tak jak w poprzednim tygodniu, kupowały **świnie rzeźne** przeciętnie po **7,62 zł/kg**. Był to poziom cen o blisko 3% wyższy niż przed miesiącem, ale o 15% niższy niż przed rokiem.

W Unii Europejskiej średnia cena zakupu świń rzeźnych klasy E wyniosła 221,17 EUR/100 kg masy poubojowej schłodzonej i była zbliżona do notowanej w poprzednim tygodniu, o 1% wyższa niż przed miesiącem, ale o 9% niższa niż przed rokiem. W Polsce cena żywca wieprzowego tej klasy wyrażona w euro ukształtowała się na poziomie 231,84 EUR/100 kg, o 5% wyższym niż średnio w UE i m.in. o 23,5% wyższym niż w Niderlandach, o 5,5% wyższym niż w Hiszpanii i nieco (o 0,3%) wyższym niż w Niemczech.

Ceny zbytu mięsa wieprzowego

W analizowanym tygodniu ceny zbytu mięsa wieprzowego uległy niewielkiej korekcie w górę. W zakładach mięsnych za **półtusze wieprzowe** płacono średnio **11,00 zł/kg**, o 6 gr/kg więcej niż tydzień wcześniej. Cena tego asortymentu była o około 2% wyższa niż przed miesiącem, ale o 15% niższa niż w analogicznym okresie 2023 r.

Ceny zakupu żywca wołowego

W pierwszym tygodniu czerwca br. na rynku krajowym cena żywca wołowego nieco wzrosła. **Bydło rzeźne** skupowano średnio po **10,05 zł/kg**, o 4 gr/kg drożej niż tydzień wcześniej i o około 2% drożej niż przed miesiącem. Cena tego żywca była jednocześnie o 3% niższa niż przed rokiem.

Ceny zakupu żywca drobiowego

Niewielkie wzrosty cen notowane są w skupie kurcząt brojlerów i indyków, natomiast ceny kaczek brojlerów podlegają tygodniowym

Towar	Cena bez VAT	Zmiana tygodniowa
Ceny wg ZSRIR (MRiRW)		3–9.06.2024 r.
w skupie		
	zł/kg	
żywiec wieprzowy	7,62	↔
żywiec wołowy	10,05	↑
kurczęta typu brojler	4,96	↑
indyki	6,38	↑
kaczki typu brojler	5,61	↑
w zbycie		
	zł/kg	
półtusze wieprzowe	11,00	↑
ćwierćtusze wołowe	bd.	–
tuszki kurcząt „65%”	8,74	↓
tuszki indyków „73%”	14,15	↑

„bd.” – brak danych

wahaniom. W dniach 3–9.06.2024 r. w monitorowanych zakładach drobiarskich **kurczęta brojlery** skupowano średnio po **4,96 zł/kg**, o 1% drożej niż tydzień wcześniej oraz o 2,5% drożej niż przed miesiącem. Cena **indyków** ukształtowała się na poziomie **6,38 zł/kg** wobec 6,36 zł/kg w poprzednim tygodniu oraz o 2% wyższym niż przed miesiącem. Cena **kaczek brojlerów** wyniosła średnio **5,61 zł/kg** i była zbliżona do uzyskanej tydzień wcześniej, ale o 2% niższa niż miesiąc wcześniej. W porównaniu z analogicznym okresem 2023 r. kurczęta brojlery były tańsze o 12%, indyki – o 19%, a kaczki brojlery – o 27%.

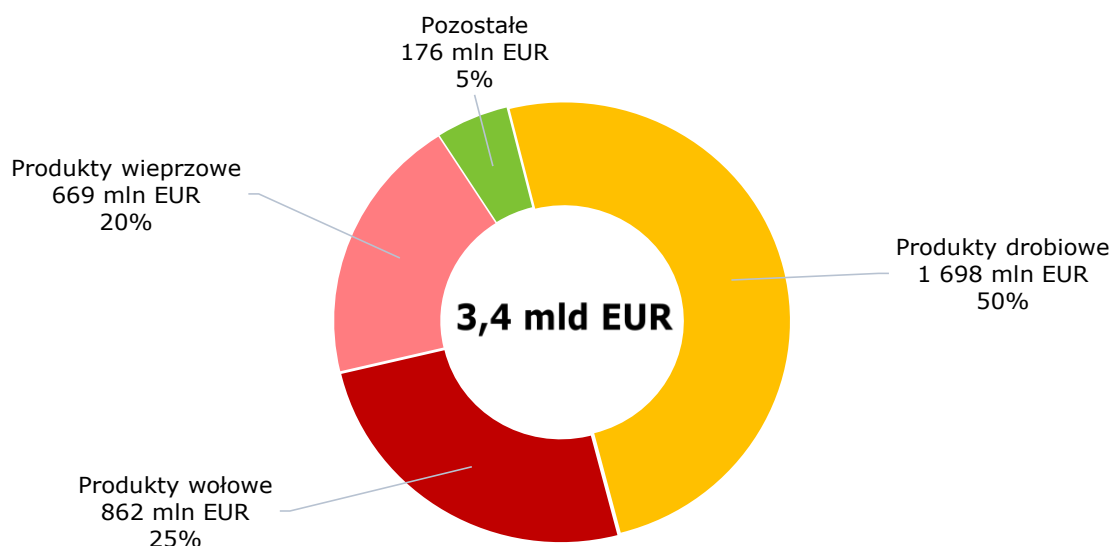
Ceny zbytu mięsa drobiowego

W pierwszym tygodniu czerwca br. **tuszki kurcząt patroszonych** zbywano przeciętnie po **8,74 zł/kg**, o 5% taniej niż w poprzednim tygodniu, ale o 4% drożej niż przed miesiącem. Cena **tuszek indyków patroszonych** wyniosła średnio **14,15 zł/kg** i była odpowiednio o 1% i o 3% wyższa niż tydzień i miesiąc wcześniej. W odniesieniu do cen uzyskiwanych przed rokiem zarówno tuszki kurcząt, jak i indyków były tańsze o ponad 3%.

HANDEL ZAGRANICZNY PRODUKTAMI MIĘSNYMI

W okresie pierwszych czterech miesięcy 2024 r. sprzedaż zagraniczna mięsa, przetworów, żywca i tłuszczów zwierzęcych generowała największe przychody w polskim eksporcie rolno-spożywczym i miała największy (20%) udział w jego wartości. **W okresie styczeń–kwiecień 2024 r. przychody z tytułu sprzedaży za granicę mięsa, przetworów mięsnych, tłuszczów i żywca wyniosły 3,4 mld EUR (14,8 mld zł) i były o 2,8% większe niż przed rokiem.**

Wartość eksportu produktów mięsnych (łącznie z tłuszczami zwierzęcymi) w okresie styczeń-kwiecień 2024 r.



Źródło: opracowanie Biura Analiz i Strategii KOWR na podstawie wstępnych danych Ministerstwa Finansów.

Połowę (50%) przychodów w grupie produktów mięsnych generowała sprzedaż zagraniczna produktów drobiowych. W pierwszych czterech miesiącach 2024 r. z Polski wyeksportowano **mięso, przetwory i żywiec drobiowy o wartości 1,7 mld EUR (7,4 mld zł), o 2% większej niż przed rokiem. Wolumen eksportu tego asortymentu wyniósł 733 tys. ton (w ekwiwalencie tuszek) i był o 10,5% większy niż w analogicznym okresie 2023 r.** Jednocześnie do Polski zaimportowano 60 tys. ton drobiu, o 17% mniej niż przed rokiem.

Wolumen **eksportu produktów wołowych i cielęcych** z Polski okresie styczeń–kwiecień 2024 r. zwiększył się o 4%, do **179 tys. ton (w ekwiwalencie tusz)**, a przychody uzyskane z tego tytułu wzrosły o 3% i wyniosły **862 mln EUR (3,7 mld zł)**. Większy był również import asortymentu wołowego i cielęcego (o 9% r/r), który wyniósł 23 tys. ton, a wydatki z tego tytułu wzrosły o 9%, do 107 mln EUR.

Mięsa, przetworów i tłuszczów wieprzowych oraz żywca wyeksportowano 205 tys. ton (w ekwiwalencie tusz), o 4% więcej niż w analogicznym okresie 2023 r., a wartość eksportu tego asortymentu wzrosła o 5,6%, do 669 mln EUR (2,9 mld zł).

W tym okresie do Polski sprowadzono 317 tys. ton produktów wieprzowych, o 5% więcej niż przed rokiem za 961 mln EUR (4,2 mld zł). Wartość zaimportowanych produktów wieprzowych była o 13% większa niż w tym samym okresie 2023 r.

Okolo 176 mln EUR (5% udziału w wartości) wyniosły przychody z eksportu pozostałych gatunków mięs, przetworów i żywca.

Średnie ceny netto zakupu żywca wieprzowego i wołowego oraz zbytu półtuszy wieprzowych i ćwierćtuszy wołowych (według ZSRIR MRiRW)

Tydzień	Ceny zakupu						Ceny zbytu			
	trzoda chlewna			bydło			półtusze wieprzowe		ćwierćtusze wołowe kompensowane*	
	za masę poubojową schłodzoną w zł/100 kg	tygodniowa zmiana w %	w przeliczeniu na żywca w zł/kg	za masę poubojową schłodzoną w zł/100 kg	tygodniowa zmiana w %	w przeliczeniu na żywca w zł/kg	zł/kg	tygodniowa zmiana w %	zł/kg	tygodniowa zmiana w %
08-14.04.24	982,9	2,2	7,52	1966,7	0,9	9,99	10,94	2,3	20,49	0,1
15-21.04.24	984,8	0,2	7,53	1955,3	-0,6	9,93	10,96	0,1	20,47	-0,1
22.04-05.05.24	970,8	-1,4	7,42	1951,3	-0,2	9,91	10,78	-1,6	20,70	1,2
06-12.05.24	970,8	0,0	7,42	1947,1	-0,2	9,89	10,80	0,1	20,44	-1,3
13-19.05.24	982,9	1,2	7,52	1965,0	0,9	9,98	10,86	0,6	20,16	-1,4
20-26.05.24	992,4	1,0	7,59	1967,5	0,1	9,99	10,94	0,8	20,40	1,2
27.05-02.06.24	996,2	0,4	7,62	1970,3	0,1	10,01	10,94	0,0	20,49	0,4
03-09.06.24	995,8	0,0	7,62	1979,2	0,5	10,05	11,00	0,5	-	-
Miesięczna zmiana ceny w %	x	2,6	x	x	1,6	x	x	1,8	x	-
Roczna zmiana ceny w %	x	-15,3	x	x	-3,3	x	x	-14,6	x	-

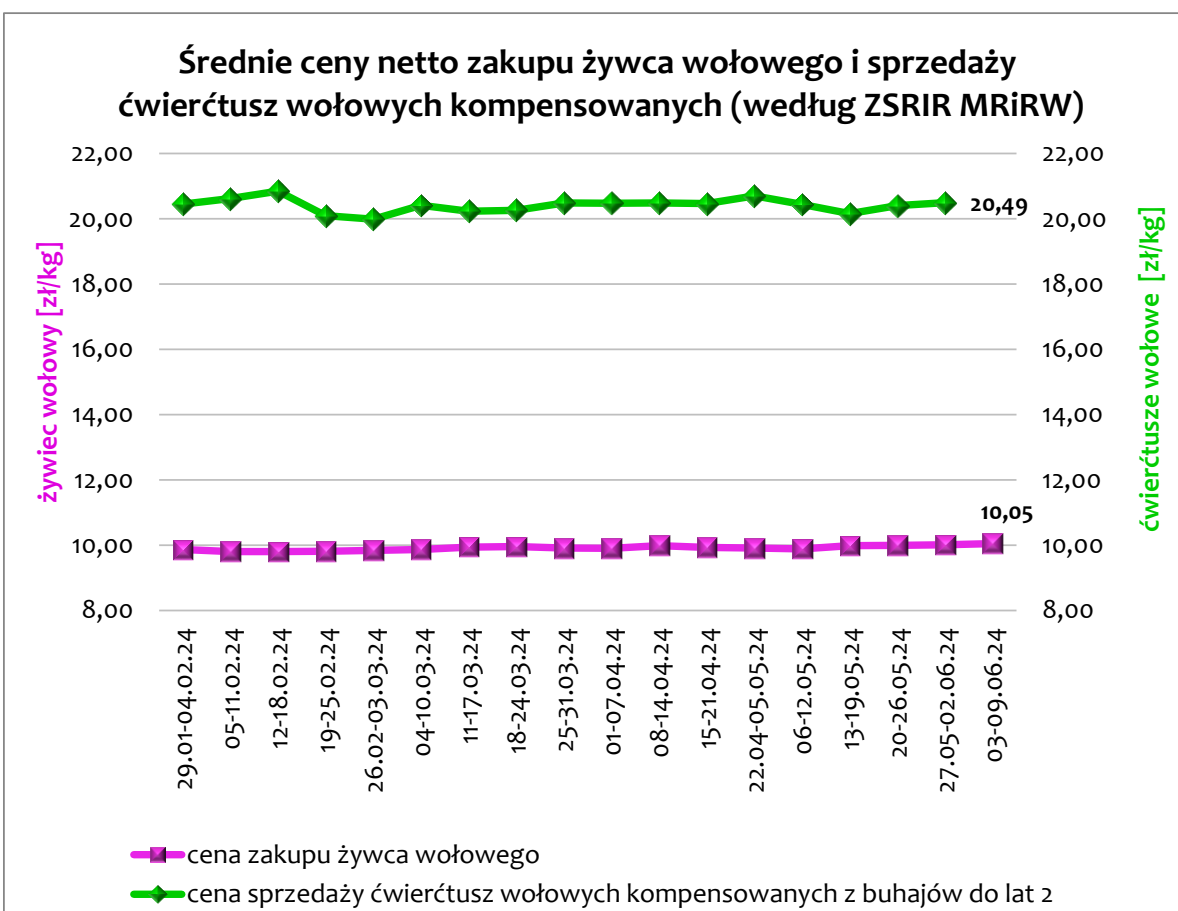
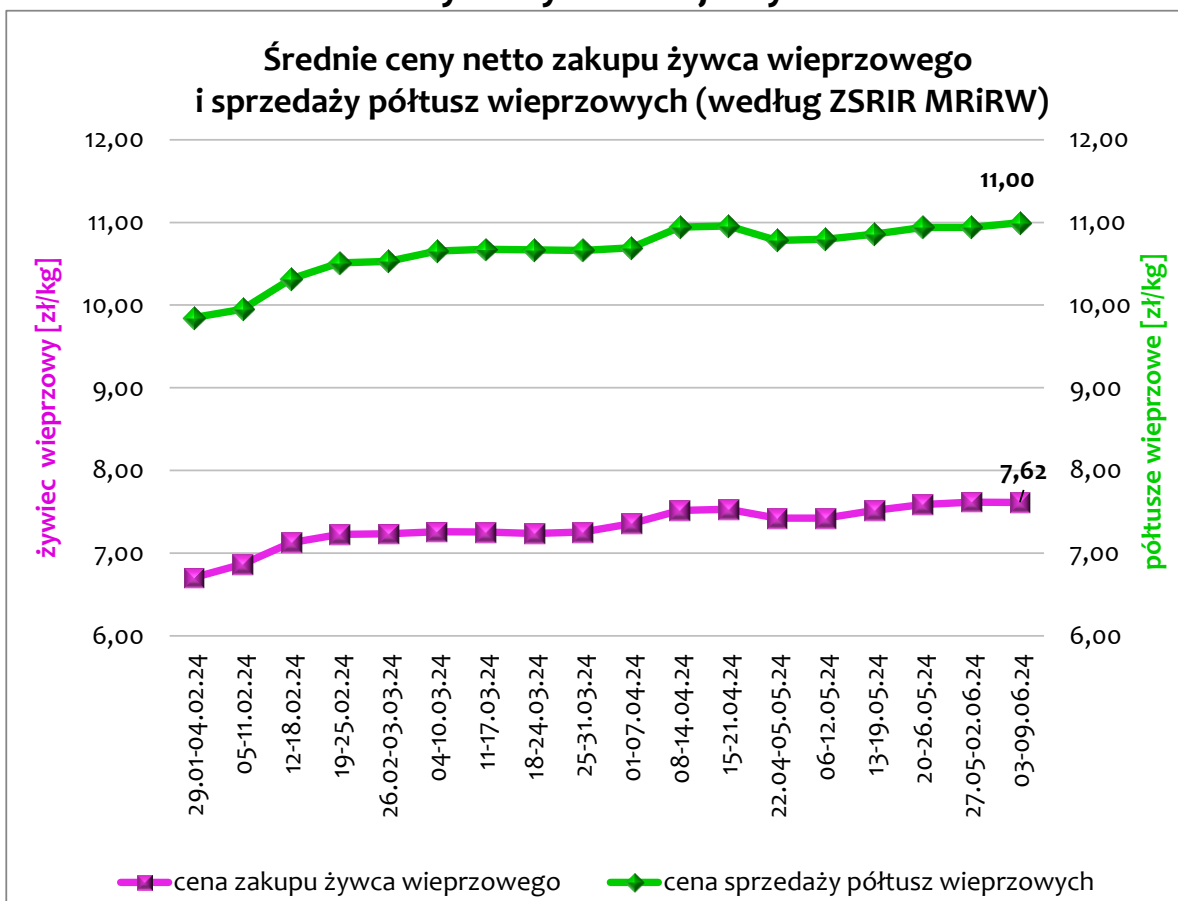
*ćwierćtusze wołowe kompensowane z buhajków do 2 lat

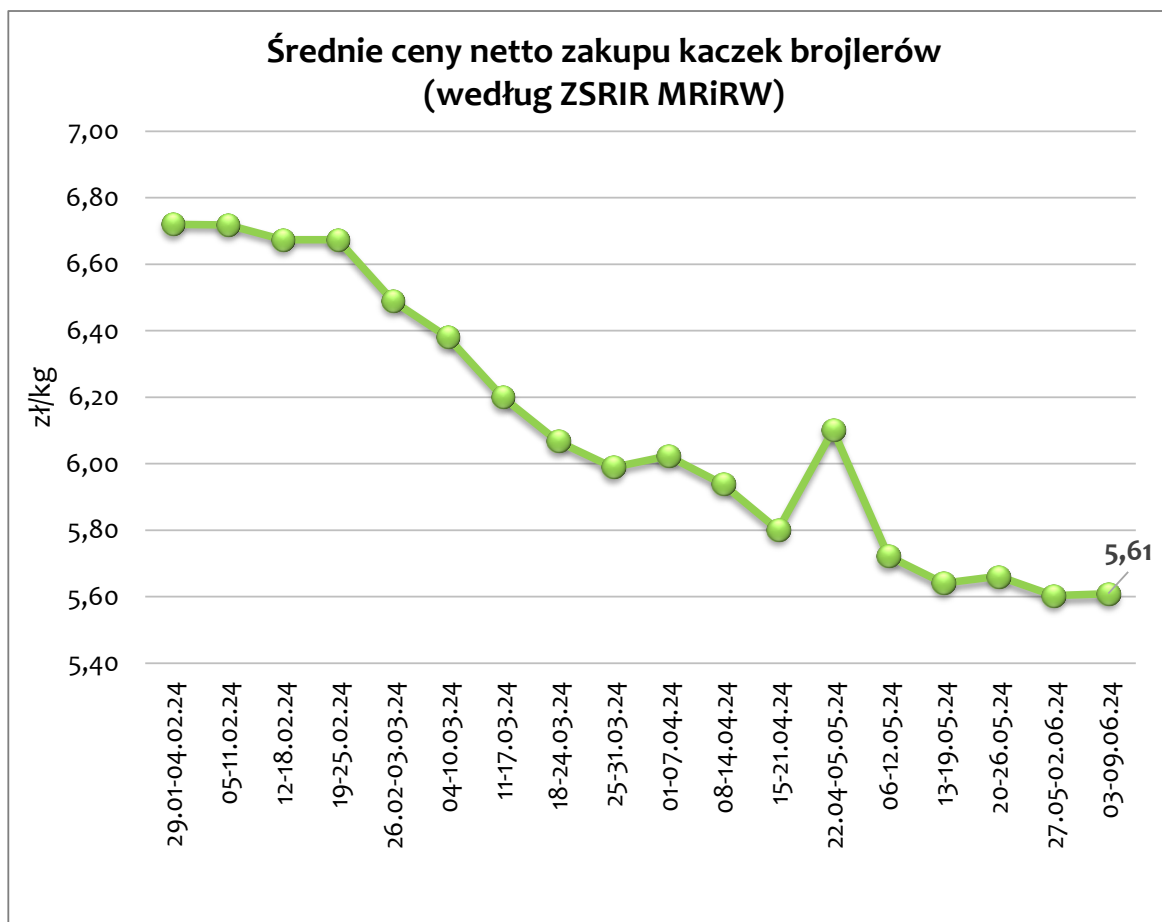
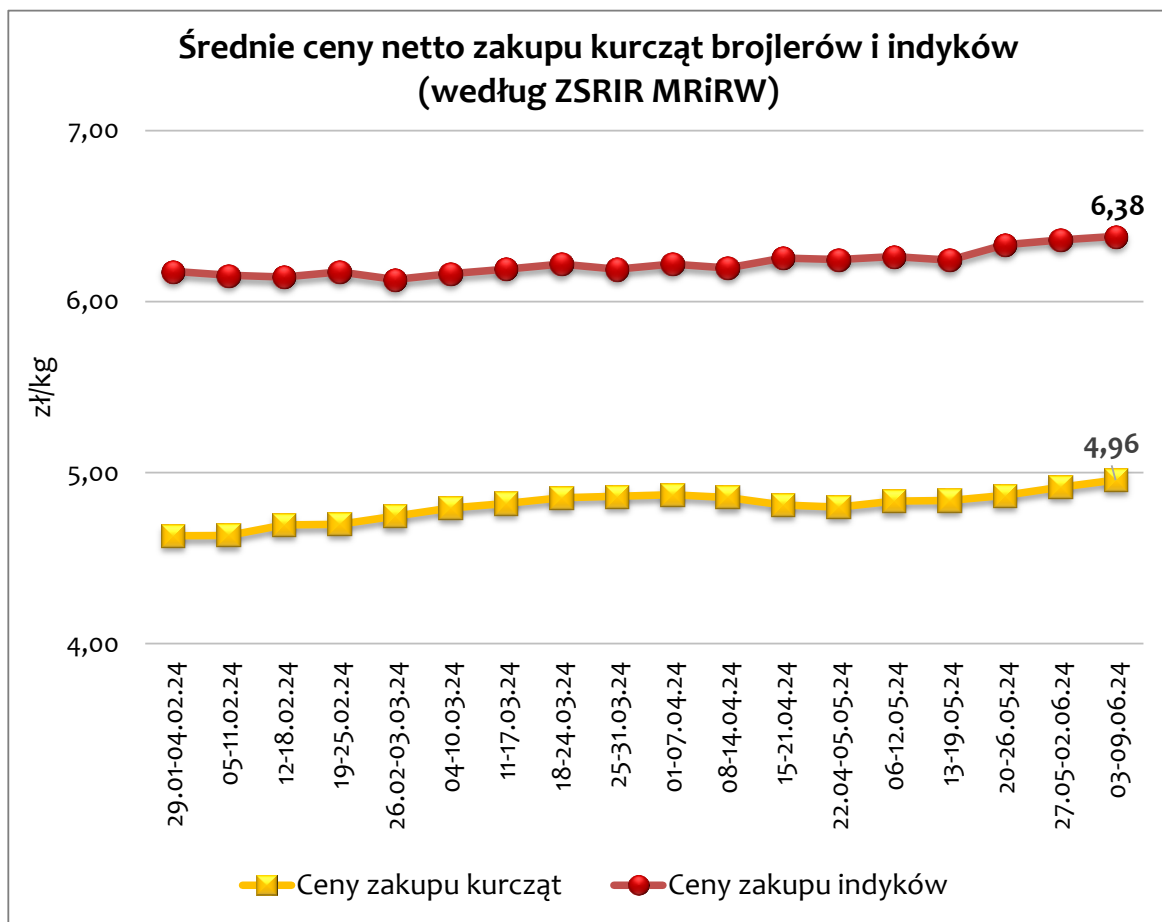
Uwaga: zmiany % wyliczone zostały dla cen za masę poubojową schłodzoną; ceny w przeliczeniu na żywca uwzględniają strukturę skupu klas i rodzaju zwierząt

Średnie ceny netto skupu oraz zbytu drobiu (według ZSRIR MRiRW)

Tydzień	Ceny skupu						Ceny zbytu			
	kurczęta brojlery		indyki		kaczki brojlery		tuszki kurcząt patroszonych "65%" z szyjami		tuszki indyków patroszonych "73%"	
	zł/kg żywca	tygodniowa zmiana w %	zł/kg żywca	tygodniowa zmiana w %	zł/kg żywca	tygodniowa zmiana w %	zł/kg	tygodniowa zmiana w %	zł/kg	tygodniowa zmiana w %
08-14.04.24	4,86	-0,3	6,20	-0,4	5,94	-1,4	7,66	-9,1	13,50	2,6
15-21.04.24	4,81	-0,9	6,26	1,0	5,80	-2,3	7,13	-6,9	13,58	0,6
22.04-05.05.24	4,80	-0,2	6,25	-0,1	6,10	5,2	8,18	14,7	13,59	0,1
06-12.05.24	4,83	0,7	6,26	0,3	5,72	-6,2	8,38	2,4	13,75	1,2
13-19.05.24	4,84	0,1	6,24	-0,4	5,64	-1,4	8,47	1,1	14,55	5,8
20-26.05.24	4,87	0,6	6,33	1,5	5,66	0,4	8,65	2,1	13,68	-5,9
27.05-02.06.24	4,92	1,0	6,36	0,5	5,60	-1,0	9,22	6,6	14,05	2,7
03-09.06.24	4,96	0,8	6,38	0,3	5,61	0,1	8,74	-5,2	14,15	0,7
Miesięczna zmiana ceny w %	x	2,5	x	1,9	x	-2,0	x	4,3	x	2,9
Roczna zmiana ceny w %	x	-12,0	x	-19,4	x	-27,2	x	-3,5	x	-3,4

Ceny na rynku krajowym





Ceny rynkowe¹⁾ w UE w okresie 3–9.06.2024 r.

Wyszczególnienie	Ceny zakupu świń rzeźnych klasy E (masa poubojowa schłodzona)*				Ceny zakupu bydła rzeźnego klasy R3 (masa poubojowa schłodzona)			
	EUR/100 kg	zmiana ceny w %			EUR/100 kg	zmiana ceny w %		
		tygodniowa	miesięczna	roczna		tygodniowa	miesięczna	roczna
Średnio w UE	221,17	0,1	1,0	-9,2	506,37	0,0	0,7	2,0
Belgia	217,45	-0,1	1,5	-6,6	470,63	0,7	0,0	-4,6
Bułgaria	-	-	-	-	546,70	0,0	36,6	3,5
Czechy	-	-	-	-	-	-	-	-
Dania	187,41	0,9	1,2	-9,7	453,85	0,6	0,3	-6,0
Niemcy	231,22	0,0	0,0	-8,1	487,71	0,2	2,1	8,6
Estonia	213,27	1,2	-	-0,3	-	-	-	-
Grecja	-	-	-	-	476,75	0,0	0,0	-
Hiszpania	219,75	0,8	0,5	-10,8	530,61	-0,5	0,4	1,7
Francja	-	-	-	-	513,12	0,1	0,3	-1,9
Chorwacja	215,69	3,0	3,0	-11,6	529,33	0,0	1,9	3,0
Irlandia	219,17	0,2	1,9	-1,3	533,51	0,5	-0,6	0,9
Włochy	-	-	-	-	533,14	0,0	0,0	2,5
Cypr	271,03	0,1	1,2	11,4	-	-	-	-
Łotwa	237,89	0,8	0,2	-9,9	449,52	8,4	27,0	17,1
Litwa	229,92	-0,2	1,0	-8,0	-	-	-	-
Luksemburg	-	-	-	-	-	-	-	-
Węgry	-	-	-	-	184,54	-0,9	-0,8	-5,9
Malta	-	-	-	-	-	-	-	-
Niderlandy	187,68	0,0	2,9	-13,5	394,36	-0,5	-0,4	-12,7
Austria	237,15	-0,2	-0,9	-6,6	479,32	-0,2	1,5	7,2
Polska	231,84	-1,0	2,7	-11,7	495,36	-0,1	2,0	3,3
Portugalia	241,28	0,0	0,0	-9,8	492,14	0,2	0,6	1,5
Rumunia	221,21	1,0	2,0	-21,7	458,61	-2,2	-1,5	9,0
Słowenia	235,08	1,1	1,3	-5,5	486,50	-0,5	-0,9	5,1
Słowacja	234,09	0,6	0,1	-7,8	-	-	-	-
Finlandia	212,90	0,0	-0,5	-3,4	472,36	-0,1	-1,0	-4,4
Szwecja	233,35	1,1	4,1	5,2	545,83	0,6	3,0	7,1

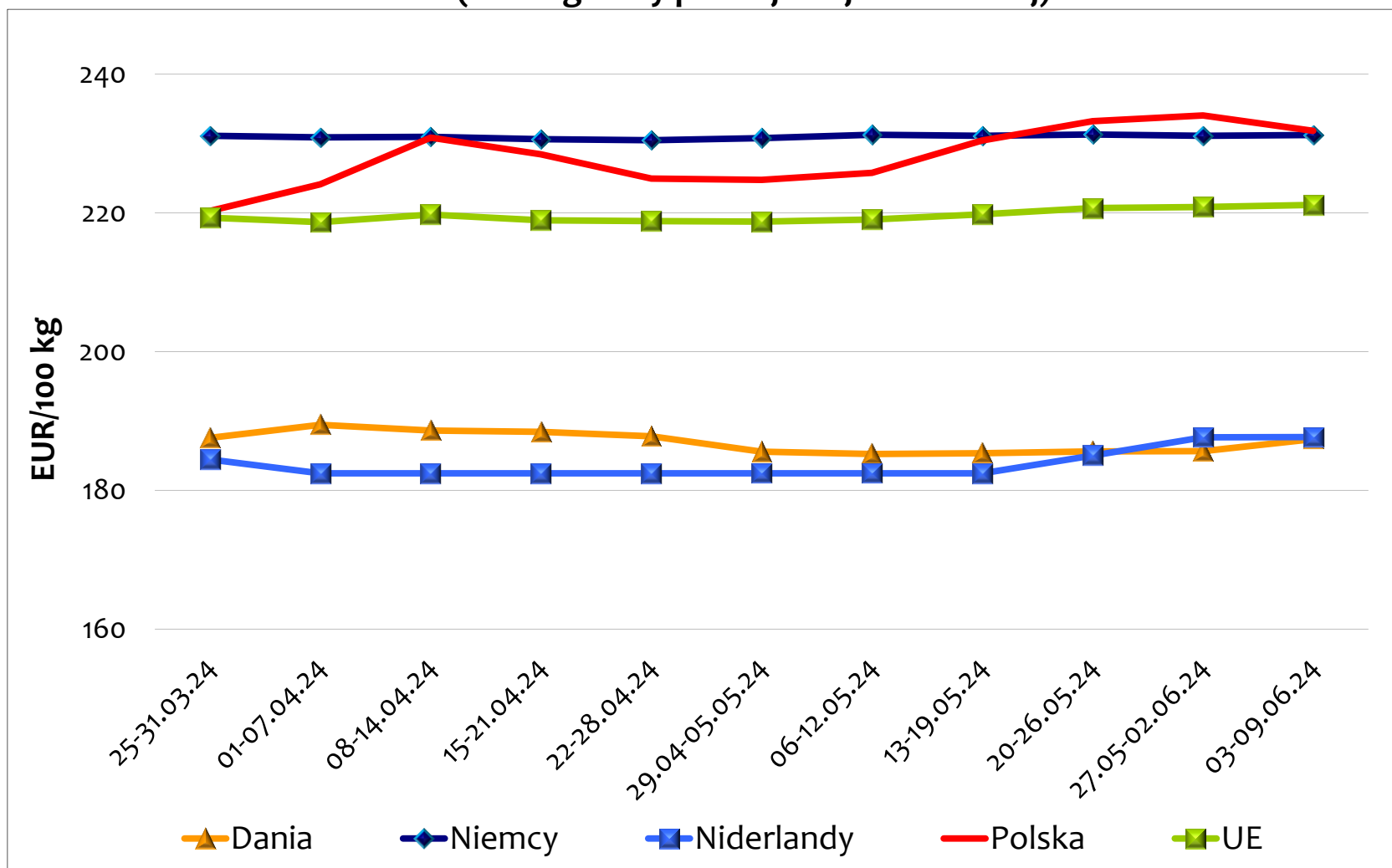
¹⁾ uśrednione ceny zakupu (za masę poubojową) z poszczególnych krajów z ważniejszych rynków i klas zwierząt

* <https://ec.europa.eu/info/food-farming-fisheries/farming/facts-and-figures/markets/overviews/market-observatories> – dane nieostateczne (data odczytu: 13 czerwca 2024 r.); dynamika zmian cen zakupu z uwzględnieniem korekty za tygodzień

- brak danych

Źródło: opracowanie Biura Analiz i Strategii KOWR na podstawie danych Komisji Europejskiej.

Ceny zakupu świń rzeźnych klasy E w wybranych krajach UE (według masy poubojowej schłodzonej)



Źródło: opracowanie Biura Analiz i Strategii Krajowego Ośrodka Wsparcia Rolnictwa na podstawie danych Komisji Europejskiej.