



Las Państwowe

Raport z pilotażowego, uspołecznionego procesu zainicjowanego przez Ministerstwo Klimatu i Środowiska dotyczącego lasów o wiodącej funkcji społecznej wokół miasta Bielsko-Biała



1 | Czego dotyczy pilotaż ws. lasów o wiodącej funkcji społecznej



Podstawa procesu

Proces opracowania szczegółowych propozycji obszarów lasów o wiodącej funkcji społecznej opierał się na **poleceniu Ministra Klimatu i Środowiska (MKiŚ)** z dnia 19.08.2024

Proces ten był **konsekwencją prac Ogólnopolskiej Narady o Lasach (ONoL)** i miał uwzględniać wynikające z Narady rekomendacje i wytyczne.

Proces miał charakter **pilotażowy**. Wnioski z tego procesu mogą stanowić wkład do wytycznych do kolejnych procesów tworzenia lasów o wiodącej funkcji społecznej.

Polecenie MKiŚ obejmowało:

- wzmocnienie ochrony lasów o wiodącej funkcji społecznej wokół miast Bielsko-Biała i Kielce,
- opracowanie szczegółowych propozycji obszarów lasów o wiodącej funkcji społecznej,
- propozycji wprowadzenia zmodyfikowanej gospodarki leśnej na obszarach lasów o wiodącej funkcji społecznej,
- utworzenie w tym celu lokalnych zespołów ds. lasów społecznych, z udziałem zainteresowanych procesem organizacji społecznych,
- zapewnienie przed Lasy Państwowe obsługi lokalnych zespołów,
- nie intensyfikowanie pozyskania drewna na terenie tych lasów do czasu przyjęcia nowych zasad zarządzania tymi obszarami.



Skład zespołu lokalnego

Do udziału w pracach Zespołu w Bielsku-Białej zostały **zaproszone** następujące osoby:

- zastępca dyrektora RDLP - Przewodniczący Zespołu
- pracownik RDLP - Sekretarz Zespołu
- przedstawiciel Dyrektora Generalnego Lasów Państwowych
- przedstawiciele RDLP właściwej dla danej planowanej lokalizacji lasu o wiodącej funkcji społecznej
- przedstawiciele nadleśnictw właściwych dla danej planowanej lokalizacji lasu o wiodącej funkcji społecznej
- przedstawiciele jednostek samorządu terytorialnego właściwych dla danej planowanej lokalizacji lasu o wiodącej funkcji społecznej
- przedstawiciel właściwej terytorialnie Regionalnej Dyrekcji Ochrony Środowiska
- przedstawiciele lokalnych organizacji społecznych, w tym ubiegających się o wyróżnienie danego lasu o wiodącej funkcji społecznej
- przedstawiciel lokalnych zakładów usług leśnych
- przedstawiciel lokalnych nabywców przemysłowych drewna
- przedstawiciele nauki w zakresie nauk leśnych lub nauk biologicznych
- przedstawiciele specjalistycznych jednostek lub innych podmiotów wykonawstwa urzędowego



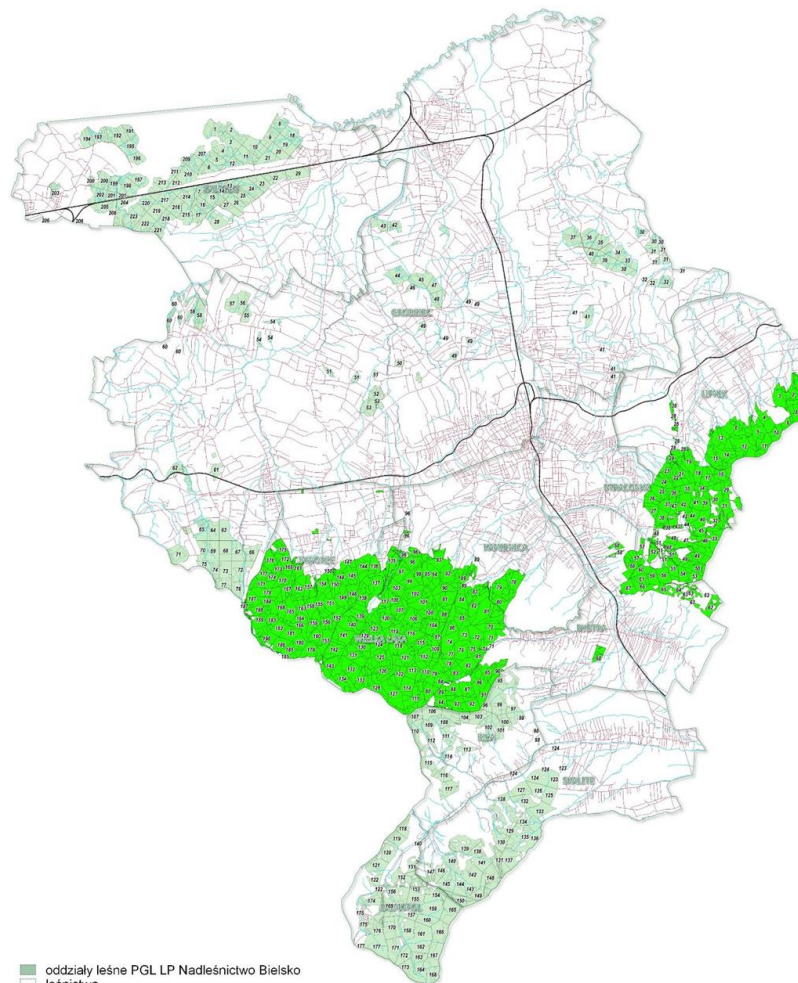
Las Państwowe

Obszar pilotażu

- oddziały leśne PGL LP Nadleśnictwo Bielsko
- leśnictwa
- kolej
- drogi publiczne
- cieki
- obszar objęty konsultacjami



Nadleśnictwo Bielsko



0 2 4 6 km

- oddziały leśne PGL LP Nadleśnictwo Bielsko
- leśnictwa
- kolej
- drogi publiczne
- cieki
- obszar objęty konsultacjami



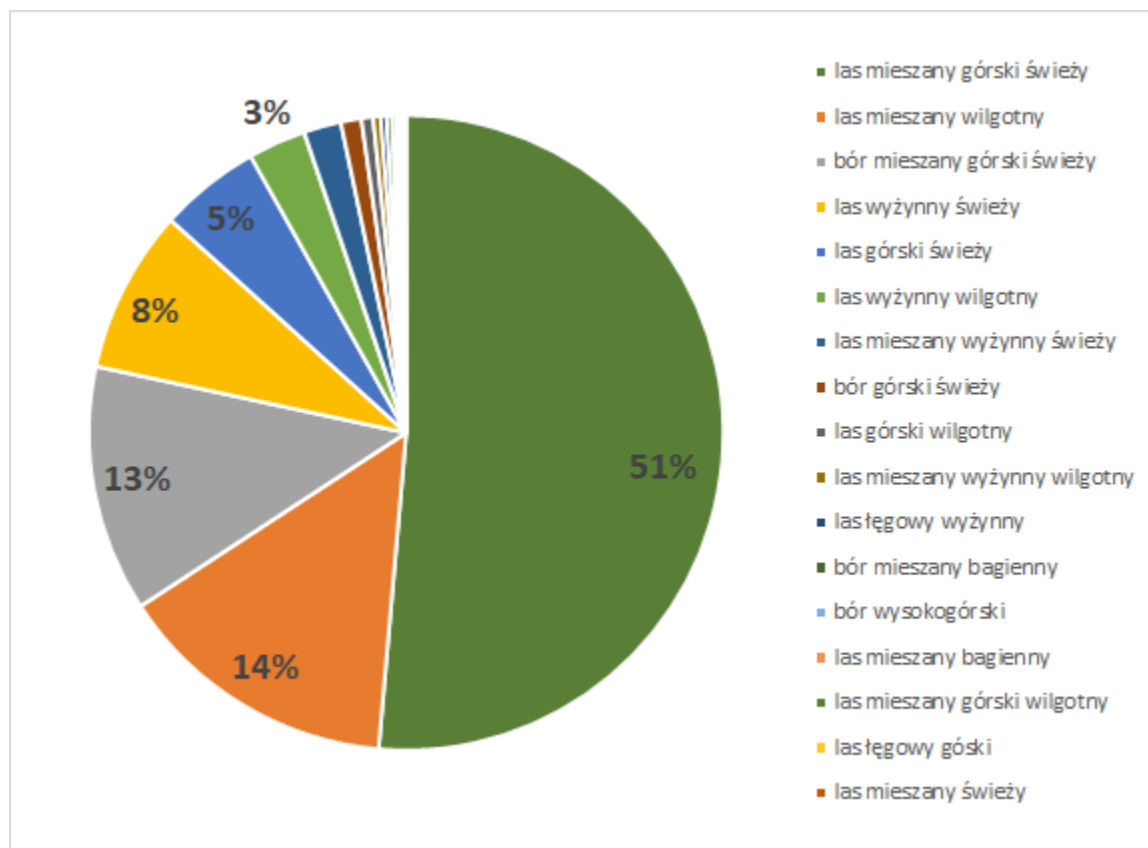
Nadleśnictwo Bielsko

0 2 4 6 km



Obszar pilotażu

Dominującymi siedliskami na obszarze Nadleśnictwa Bielsko są lasy mieszane górskie świeże i bory mieszane górskie świeże oraz lasy mieszane wilgotne (dominujące w części nizinnej)
Najczęściej występującym zbiorowiskiem roślinnym są kwaśne buczyny górskie (*Luzulo luzuloides-Fagetum*)

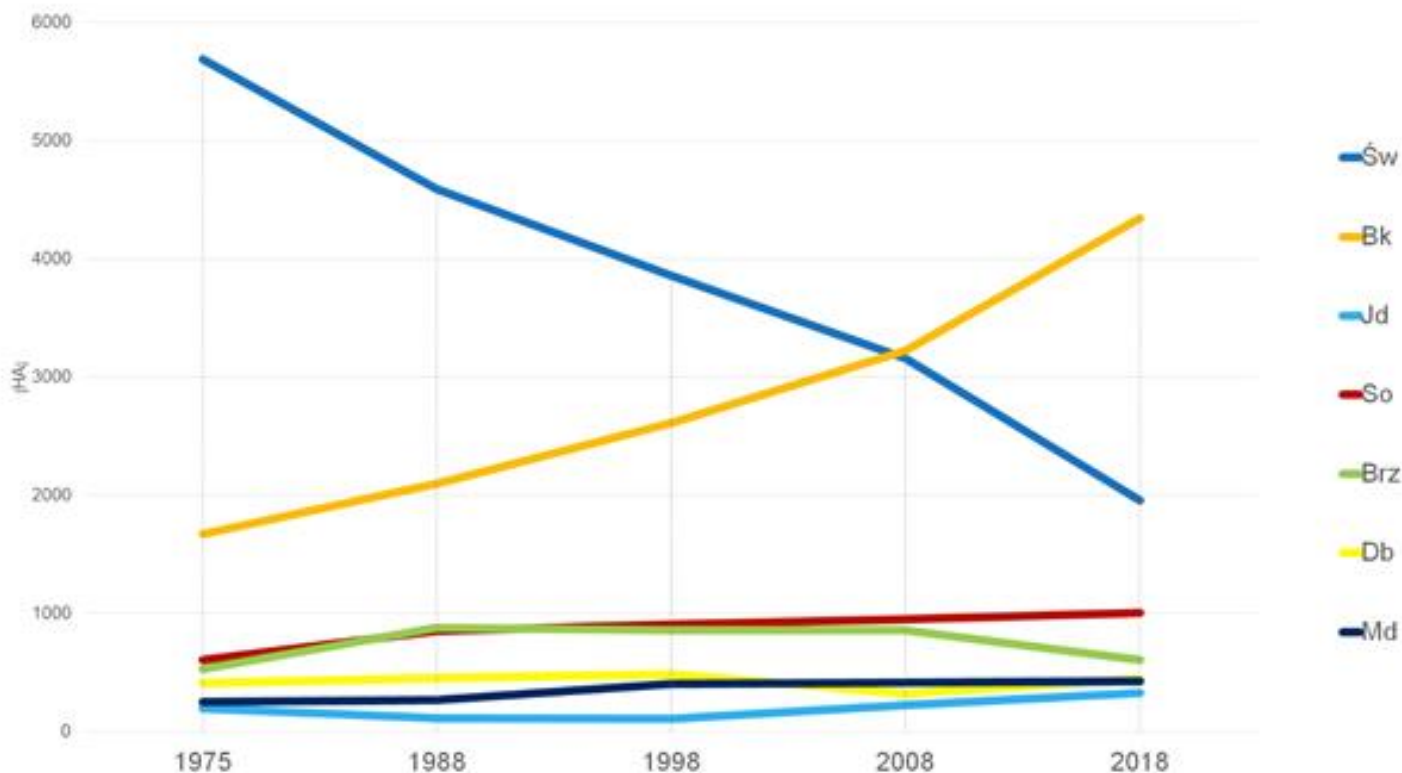




Obszar pilotażu

Na przestrzeni ostatnich kilkudziesięciu lat znacząco zmienił się skład gatunkowy lasów otaczających Bielsko-Białą.

Zdecydowanie zmalał udział świerczyn na korzyść buczyn, powoli ale systematycznie zwiększa się powierzchnia jędrin.

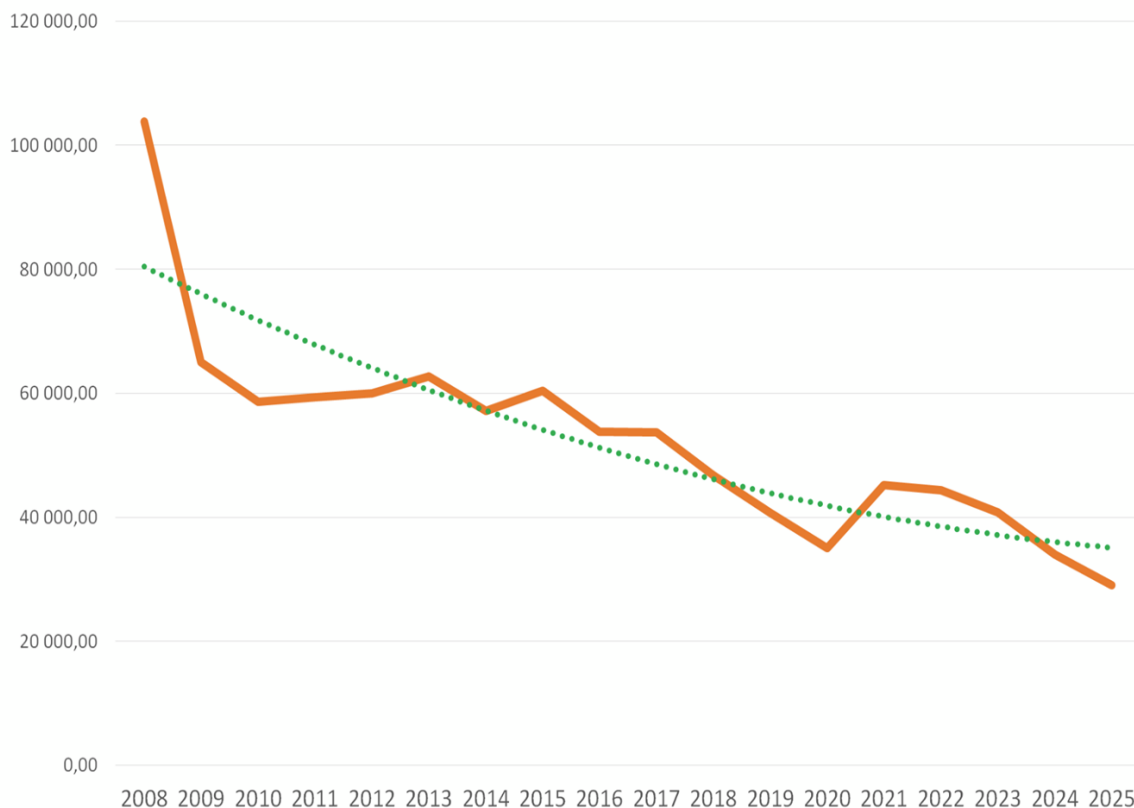




Obszar pilotażu

Po bardzo intensywnym pozyskaniu w latach 2008-2009, wynikającym przede wszystkim z rozpadu świerczyn, systematycznie zmniejsza się ilość pozyskiwanego drewna.

Pozyskanie drewna w 2024 roku jak i planowane na 2025 wykazuje tendencję malejącą.



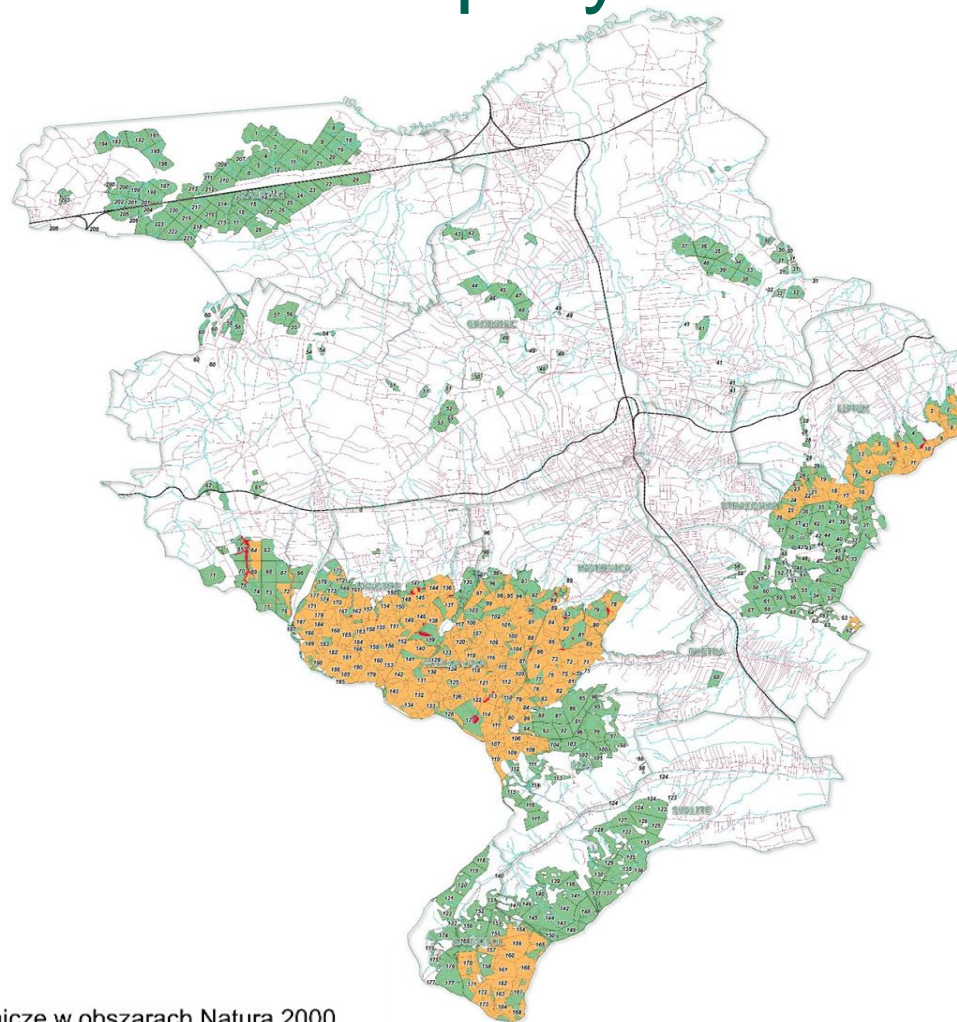


Uwarunkowania przyrodnicze

Przedmiot prac Zespołu koncentrował się na południowo-zachodniej części drzewostanów Nadleśnictwa Bielsko.

Znaczna część powierzchni nadleśnictwa jest objęta ochroną w formie sieci NATURA 2000.

Mapa przedstawia zasięg siedlisk przyrodniczych (kolor pomarańczowy), zaznaczono również obszary uprzednio wyłączone z użytkowania (kolor czerwony)



- siedliska przyrodnicze w obszarach Natura 2000
- siedliska priorytetowe
- leśnictwa
- oddziały leśne
- kolej
- drogi publiczne
- cieki

0 2 4 6 km





O czym rozmawialiśmy

Opracowanie propozycji zmian sposobów prowadzenia gospodarki leśnej na tych obszarach uwzględniało 3 kategorie: **wyłączenia, ograniczenia i modyfikacje**, zdefiniowane w ramach Ogólnopolskiej Narady o Lasach.

*„Wynikiem prac zespołu będzie opracowanie szczegółowych propozycji **granic obszarów lasów o wiodącej funkcji społecznej** oraz opracowanie **propozycji modyfikacji gospodarki leśnej** na tych obszarach, które będą uwzględniać wytyczne ustalone w ramach Ogólnopolskiej Narady o Lasach (ONoL), zatwierdzone i przekazane przez Ministerstwo Klimatu i Środowiska”*

Źródło: Zarządzenie nr 109 Dyrektora Generalnego Lasów Państwowych z dnia 30 sierpnia 2024 r.



O czym rozmawialiśmy

W wyznaczaniu obszarów Lasów o wiodącej funkcji społecznej kierowano się wskazanymi [kryteriami wynikającymi z ONoL:](#)

- S1.** Lasy kluczowe dla tożsamości kulturowej lokalnych społeczności
- S2.** Lasy intensywnie użytkowane rekreacyjnie lub turystycznie
- S3.** Tereny leśne w sąsiedztwie ośrodków wypoczynkowych, hoteli, sanatoriów (spa), campingów
- S4.** Lasy położone w sąsiedztwie zwartej zabudowy. W szczególności wokół dużych ośrodków miejskich
- S5.** Lasy uzdrowiskowe lub użytkowane w celach zdrowotnych
- S6.** Obszary cenne z punktu widzenia usług ekosystemów dla lokalnej społeczności
- S7.** Obszary istotne dla zaopatrzenia w wodę lokalnej społeczności



O czym rozmawialiśmy

W [materiałach Ogólnopolskiej Narady o Lasach](#) zdefiniowano trzy **rodzaje zmian w sposobie prowadzenia gospodarki leśnej**:

I. WYŁĄCZENIE Z UŻYTKOWANIA (Z POZYSKANIA DREWNA)

Kryterium definiujące:

gospodarka leśna zakłada brak pozyskania drewna, pozostawianie drzew aż do naturalnej śmierci i ich rozkładu

II. OGRANICZENIA UŻYTKOWANIA (POZYSKANIA DREWNA)

Kryterium definiujące:

gospodarka leśna zakłada, że większość (min. 50%) dojrzałego drzewostanu nie jest pozyskiwana; pozostaje aż do naturalnej śmierci drzew i ich rozkładu

III. MODYFIKACJE GOSPODARKI LEŚNEJ

Kryterium definiujące:

gospodarka leśna zakłada, że większość dojrzałego drzewostanu jest pozyskiwana, ale w sposób ograniczający negatywny wpływ na wartości przyrodnicze i społeczne



Kluczowe kwestie

1

Propozycja **obszarów lasów** o wiodącej funkcji społecznej

2

Rola lasów w okolicach Bielska-Białej jako istotnego **zasobu społecznego, przyrodniczego i hydrologicznego**, którego ochrona jest niezbędna dla bezpieczeństwa i jakości życia mieszkańców w obliczu zmian klimatycznych.

3

Propozycje **wprowadzenia modyfikacji w sposobach gospodarowania**, wraz z uzasadnieniem ze względu na kwestie przyrodnicze, hydrologiczne, społeczne i gospodarcze.



2 | Jak zorganizowany był uspołeczniony proces?



Organizacja procesu

Lasy Państwowe były operatorem procesu i były odpowiedzialne za zapewnienie odpowiednich danych, analiz i innych informacji.

Prowadzenie spotkań i prac było zadaniem pracowników RDLP Katowice, Nadleśnictwa Bielsko i wynajętych moderatorów zewnętrznych z Fundacji Think Tank Miasto wskazanych imiennie przez MKiŚ.

Członkowie Zespołu zdecydowali o przyjęciu opracowanego przez Zespół **regulaminu, bazującego na wcześniejszych pracach przygotowawczych** przedstawicieli organizacji społecznych, lokalnego Samorządu oraz pracowników Lasów Państwowych.

Materiały robocze rekomendowane przez MKiŚ:

- Mapa Lasów Spornych, stworzona przez organizację pozarządową. Mapa ilustruje obszary, gdzie w minionych latach społeczeństwo lokalne i aktywiści szczególnie mocno zabiegali o ochronę lasów, a wycinki budziły największe emocje i protesty społeczne.
- raport techniczny i pliki z warstwami udostępniony przez dr hab. Marka Giergicznego (Uniwersytet Warszawski). W materiale opracowano i zmapowano różne wskaźniki pozwalające identyfikować lasy o wysokiej wartości społecznej.
- ramowy regulamin prac lokalnego zespołu do spraw lasów o wiodącej funkcji społecznej wokół aglomeracji.



Organizacja procesu

Członkowie zespołu wyłonili spośród siebie

Prezydium, w którego skład weszli:

Przewodniczący zespołu:

- Marek Czader (Regionalna Dyrekcja Lasów Państwowych)

Wiceprzewodniczący:

- Danuta Przybyło (strona samorządowa)
- Jolanta Kasprzyk (strona społeczna)

Zadania Prezydium obejmowały m.in. przygotowywanie agendy na kolejne spotkania oraz rozstrzyganie kwestii spornych w zakresie sposobu procedowania.

Za sprawną realizację agendy oraz moderowanie dyskusji były odpowiedzialne facylitatorki.

Zgodnie z decyzją członków Zespołu, począwszy od drugiego spotkania, **przebieg obrad był rejestrowany** w formie audio i video, a nagrania udostępniane na stronie internetowej Lasy Społeczne Bielsko-Biała.

Z każdego spotkania sporządzane było krótkie sprawozdanie podsumowujące najważniejsze wątki dyskusji. Sprawozdania były udostępniane na stronie internetowej.

W spotkaniach zespołu brali udział eksperci wskazani przez strony oraz obserwatorzy społeczni, na zasadach określonych przez Zespół w regulaminie.



Organizacja procesu

Formy pracy zespołu zostały uzgodnione przez członków zespołu i obejmowały:

prezentacje obejmujące propozycje stron - przygotowane wcześniej wystąpienia, które stanowiły podsumowanie proponowanych przez strony rozwiązań wraz z uzasadnieniem

prezentacje ekspertów - przygotowane wystąpienia, które dotyczyły wybranych aspektów merytorycznych procesu i stanowiły wsparcie zespołu w pracach

dyskusje plenarne zespołu, które umożliwiały wszystkim członkom zespołu zadawanie pytań, uzupełnianie i rozszerzanie swoich stanowisk, udzielanie wyjaśnień oraz zapoznanie się ze stanowiskami pozostałych członków, a także ustalanie kwestii proceduralnych (np. brzmienie regulaminu prac zespołu)

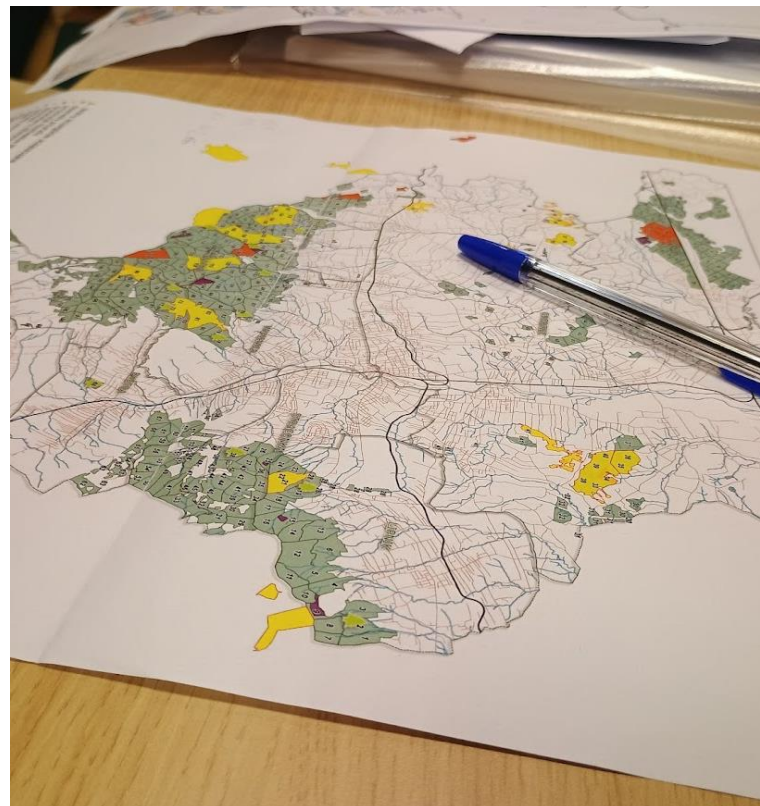
spotkania prezydium - zwoływane w razie potrzeby spotkania, które dotyczyły kwestii proceduralnych, a ich głównym celem było usprawnianie prac zespołu



Organizacja procesu

współdzielenie materiałów przez stronę internetową, które umożliwiało członkom zespołu pełen wgląd w materiały dostarczane przez wszystkie strony oraz dostęp do protokołów i sprawozdań. Rozwiązania techniczne były wdrażane podczas prac zespołu, a związane z tym chwilowe utrudnienia w dostępie do materiałów stanowiły podstawę do sformułowania rekomendacji do prac w kolejnych procesach tego typu.

adres e-mailowy należący do przewodniczącego prezydium, który służył do uporządkowania korespondencji mailowej - wszystkie dokumenty były przesyłane na jeden adres, a następnie udostępniane członkom zespołu



3 | Kalendarium prac lokalnego zespołu ds. lasów społecznych



Harmonogram procesu

10.09.2024 - przekazanie przez MKiŚ Dyrektorowi Generalnemu Lasów Państwowych wytycznych i rekomendacji w zakresie wzmocnienia ochrony lasów ważnych społecznie wokół największych aglomeracji, wypracowanych w procesie Ogólnopolskiej Narady o Lasach (ONoL)

19.09.2024, godz.: 15.30-19.30 - spotkanie wprowadzająco-informacyjne

03.10.2024, godz.: 15.30-19.30 - spotkanie robocze

24.10.2024, godz.: 15.30-19.10 - spotkanie robocze

05.11.2024, godz.: 15.30-19.30 - spotkanie robocze

12.11.2024, godz.: 15.30-19:30 - spotkanie podsumowujące

29.11.2024 - przekazanie raportu zawierającego propozycje wypracowane podczas prac zespołu do Ministra Klimatu i Środowiska.



4 | Uczestnicy biorący udział w pracach lokalnego zespołu ds. lasów o wiodącej funkcji społecznej



Uczestnicy

Lokalny zespół do spraw lasów o wiodącej funkcji społecznej wokół Bielska-Białej liczył 35 osób.

Członkowie Zespołu zostali imiennie powołani przez Dyrektora RDLP w Katowicach na podstawie wcześniejszych uzgodnień stron.

W pięciu spotkaniach zespołu uczestniczyło w pracach średnio 33 osób (członków zespołu lub osób je zastępujących, ekspertów i obserwatorów) - szczegółowe listy obecności w załączniku.

Na każdym spotkaniu obecni byli przedstawiciele każdej ze stron.









Jak informowaliśmy o pilotażu szerszą społeczność

- Prace zespołu lokalnego miały charakter jawny i były oparte na [poleceniach i wytycznych Ministerstwa Klimatu i Środowiska](#).
- Po przyjęciu Regulaminu przez Zespół, przebieg każdego spotkania był rejestrowany w formie zapisu dźwiękowego i udostępniany członkom zespołu. Ponadto, po każdym spotkaniu zespół facylitacyjny przygotowywał sprawozdanie zbierające najważniejsze punkty spotkania. Sprawozdania były udostępniane członkom zespołu.
- Materiały i informacje dotyczące przebiegu procesu (w tym listy obecności, sprawozdania i materiały merytoryczne) były udostępniane na stronie [Lasy Społeczne Bielsko-Biała](#).
- Na potrzeby odpowiadania na bieżące pytania dotyczące lasów społecznych utworzony został dedykowany adres mailowy: lasy.spoleczne@klimat.gov.pl.
- Strona społeczna prowadząc media społecznościowe, informowała o procesie.
- Informacje o pracach Zespołu znalazły się w mediach lokalnych i ogólnopolskich.
- Strona społeczna uruchomiła 2 ankiety wśród mieszkańców, zainicjowaną przez Las wokół Miast i samorząd Bielska – Białej.

5 | Uzgodnienia / wnioski i rekomendacje



Stanowisko strony samorządowej

(pełna treść stanowiska w załączniku)

Realizując oczekiwania mieszkańców i podejmując niezbędne kroki w kierunku zabezpieczenia Bielska-Białej i okolicznych gmin Jaworze, Kozy i Wilkowice, w obliczu zmian klimatycznych, stoimy na stanowisku procedowania całego obszaru jako lasu o wiodącej funkcji społecznej a następnie opracowania indywidualnych zmian w gospodarce leśnej wynikających z zabezpieczenia szczegółowej funkcji jaką realizuje konkretny obszar.

Lasy wokół Bielska-Białej pełnią przede wszystkim funkcje ochronne przed skutkami katastrofalnych powodzi, dlatego rekomendujemy wprowadzenie buforów ochronnych wzdłuż cieków wodnych oraz wokół zbiorników wodnych o szerokości po 100 m z każdej strony.

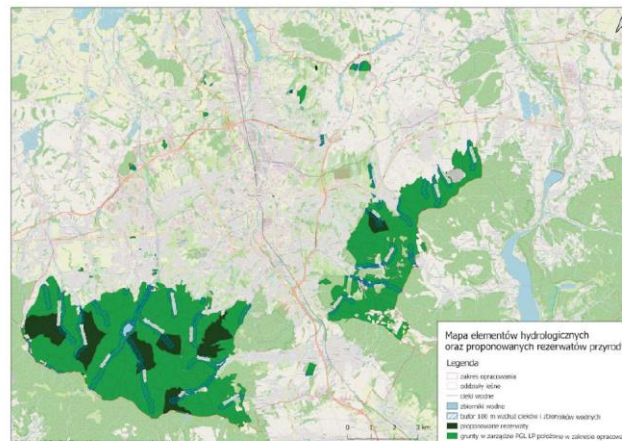
Rejon Bielska-Białej oraz gmin Jaworze, Kozy i Wilkowice jest terenem górskim położonym w obrębie zachodniej części Karpat zewnętrznych (fliszowych). Z uwagi na niską wytrzymałość mechaniczną skał, poważne zagrożenie osuwiskami, erozją gleb oraz spływami powodziowymi, jesteśmy zgodni co do przyjęcia kryterium dotyczącego kąta nachylenia na poziomie $\geq 20^\circ$.



Stanowisko strony samorządowej

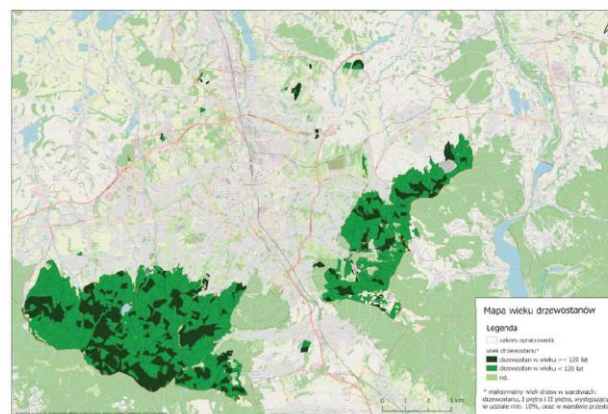
Mapa aktywności ludzi pokazuje, że lasy wokół Bielska-Białej są odwiedzane bardzo często przez okolicznych mieszkańców, ale i także turystów z Aglomeracji Śląskiej. Intensywna rekreacja dotyczy nie tylko oznaczonych szlaków pieszych czy tras rowerowych, ale także ścieżek i dróg leśnych, które upodobili sobie ludzie do wycieczek pieszych, jazdy na rowerach, biegania czy chodzenia na nartach, dlatego przyjmujemy bufor wzdłuż istniejących dróg i szlaków turystycznych oraz tras i ścieżek, o szerokości po 50 m od dróg i szlaków. Wyłączenie z gospodarki w obrębie omawianego pasa buforowego, nadal pozwala na wykonywanie niezbędnych prac związanych z bezpieczeństwem na szlakach.

Wyłączenia – rezerваты i hydrologia



- Proponowane rezerваты przyrody – 757 ha
- bufony 100 m wzdłuż cieków i zbiorników – 809 ha

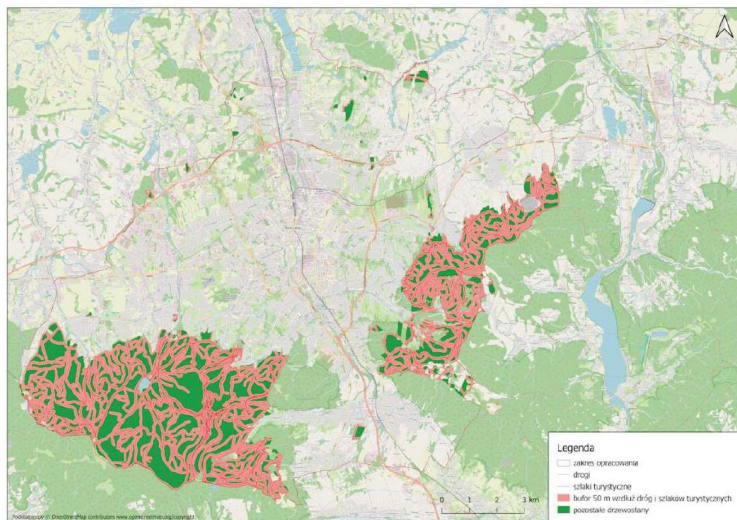
Wyłączenia – drzewostany 120+



- Drzewostany w wieku 120 lat i więcej – 1539,5 ha

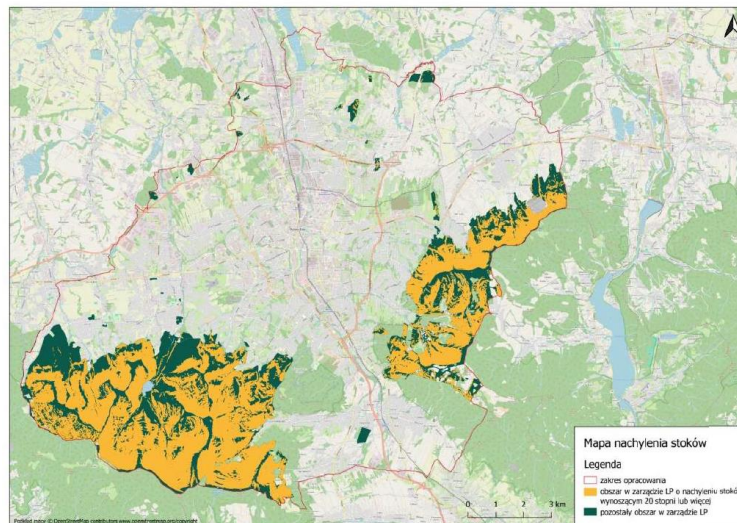


Wyłączenia – otoczenie dróg i szlaków



- bufor 50 m wzdłuż dróg i szlaków – 3353 ha

Wyłączenia – strome stoki



- Stoki o nachyleniu 20 stopni i więcej – 2684 ha

Bezdyskusyjnie, otaczające nas lasy, są unikalne i posiadają bardzo wysokie walory przyrodnicze i należy je za wszelką ceną zachować.



Stanowisko strony społecznej

(pełna treść stanowiska w załącznikach)

Gospodarka leśna wokół Bielska-Białej niszczy świadczone przez lasy usługi ekosystemowe i powoduje konflikty społeczne. Skutki to nieodpowiednio chronione deficytowe zasoby wodne, złe zabezpieczenie mieszkańców przed katastrofalnymi skutkami powodzi i osuwisk, niszczone walory krajobrazowe i potencjał turystyczny, niewystarczająca ochrona bioróżnorodności. Lepsza ochrona lasów wokół Bielska-Białej ma szerokie poparcie wrazone ponad 11 tysiącami podpisów pod petycją do MKIŚ o wstrzymanie wycinek, poparciem przez blisko 70 lokalnych organizacji społecznych, uchwałami Rad Miasta Bielsko-Biała i Gmin Kozy, Jaworze i stanowiskiem Wilkowic i Powiatu Bielskiego, a także lokalnych parlamentarzystów. Inicjatywa Las Wokół Miast skupia turystów, przewodników, aktywistów, przyrodników.

Lasy wokół Bielska-Białej bezspornie spełniają kryteria MKIŚ, w tym często kilka naraz. Wyznaczony na ich bazie (S1-S7) obszar lasów społecznych obejmuje **5 490 ha tj. 57% lasów Nadleśnictwa Bielsko**. Taki sam obszar został również jednomyślnie wskazany przez stronę samorządową.

Z tego obszaru **4 592 ha powinno zostać wyłączone z gospodarki leśnej** bazując na 5 obiektywnych i mierzalnych parametrach.

Wyłączenie polegać ma na zakazie usuwania i nasadzeń drzew, cięcia z uwagi na bezpieczeństwo są dopuszczalne.



Stanowisko strony społecznej

Na pozostałym obszarze 898 ha dopuszcza się prowadzenie ograniczonej gospodarki leśnej m.in. rezygnację z cięć rębnych i ochronę drzew ponad stuletnich budujących wysoką bioróżnorodność, zakaz wykonywania dróg zrywkowych i stosowania pestycydów a także obowiązek preferowania odtworzeń naturalnych oraz pozostawiania martwego drewna i drzew biocenotycznych. Propozycja jest zbieżna z rekomendacjami ekspertów.

Doświadczenie powodzi wskazuje, że wyłączenie lasów z gospodarki leśnej jest bezwzględnie konieczne dla ochrony zdrowia i mienia. Lasy te stanowią lasy wodochronne, tereny osuwiskowe, obejmują wody podziemne zapewniając dostęp do wody pitnej. Bielsko-Biała jest wyjątkowym, dużym miastem położonym w bezpośrednim sąsiedztwie gór. Ta bliskość sprawia, że las jest szczególnie ważny dla mieszkańców, którzy właśnie z tego powodu zdecydowali się tu żyć. Las społeczny w tym miejscu jest modelowym przykładem, który bezdyskusyjnie w toku prac Zespołu spełnił wszystkie kryteria lasu o szczególnej funkcji społecznej, przy jednoczesnym udowodnieniu, że pozysk drewna jest tu szkodliwy i spotykała się ze sprzeciwem mieszkańców.

W obliczu doniosłej roli lasów, propozycja Lasów Państwowych jest niemerytoryczna i nie odpowiada na wyzwania i oczekiwania społeczne mieszkańców i samorządów.



Stanowisko strony społecznej

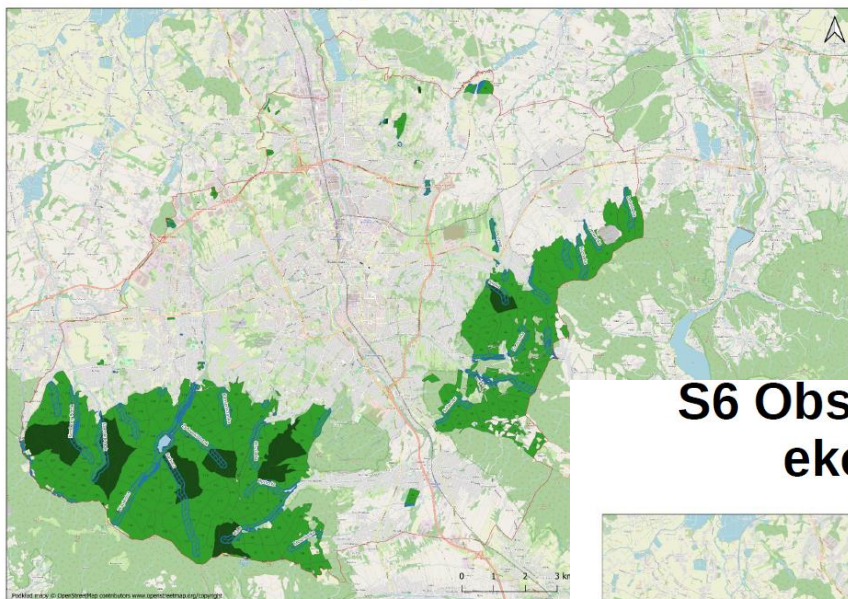
Lp.	Parametr dla wyznaczania lasów społecznych	Ustalona wartość parametru	Związek z kryteriami MKiŚ	Powierzchnia [ha]
1.	Tereny o dużych walorach przyrodniczych - proponowane rezerwy przyrody	7 proponowanych rezerwatów przyrody	S1-S4, S6	757,4
2.	Tereny o dużych walorach przyrodniczych – starsze drzewostany	drzewostany w wieku 120 lat i starsze (udział gatunku $\geq 10\%$)	S1-S4, S-6	1539,5
3.	Bufory wzdłuż istniejących dróg i szlaków turystycznych	po 50 m od dróg i szlaków	S1-S4, S6	3353,7
4.	Strome stoki o dużym nachyleniu i poważnym zagrożeniu osuwiskami, erozją gleb i katastrofalnymi spływami powodziowymi	nachylenie ≥ 20 stopni	S6, S7	2684,0
5.	Bufory ochronne wzdłuż cieków i wokół zbiorników wodnych, istotne dla zapewnienia dobrej jakości wód i ochrony przeciwpowodziowej	po 100 m od cieków i zbiorników wodnych	S6, S7	809,4



Las Państwowy

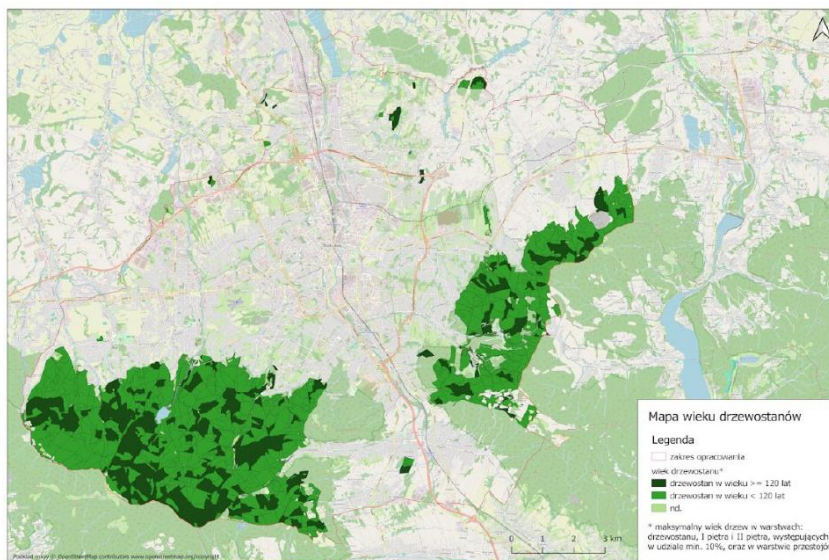
Stanowisko strony społecznej

S6 Obszary cenne z punktu widzenia usług ekosystemów - bioróżnorodność



- proponowane rezerваты przyrody, siedliska bagienne – 789 ha

S6 Obszary cenne z punktu widzenia usług ekosystemów – drzewostany 120+



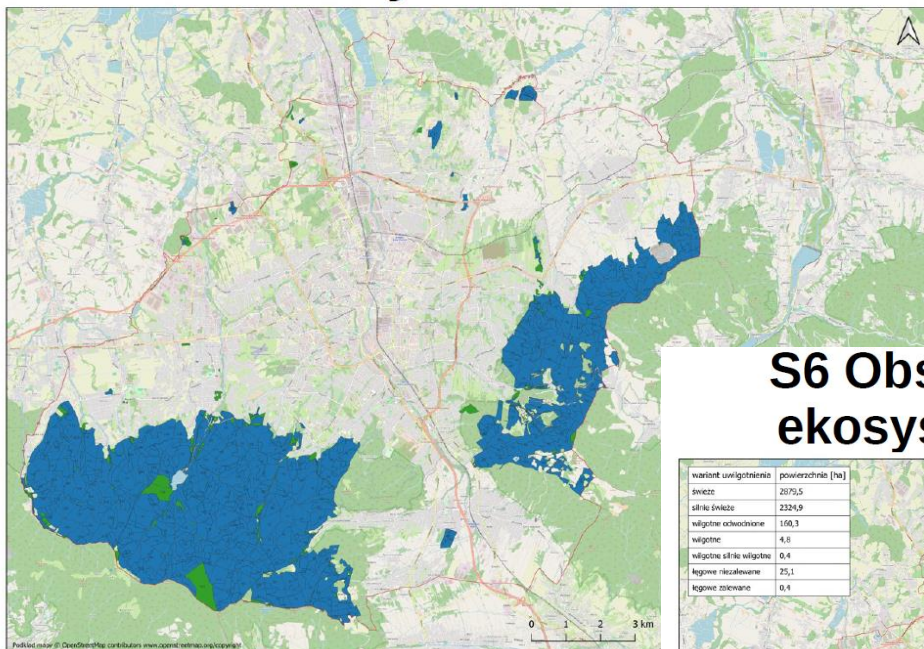
- drzewostany w wieku ≥ 120 lat- 1539,5 ha



Lasy Państwowe

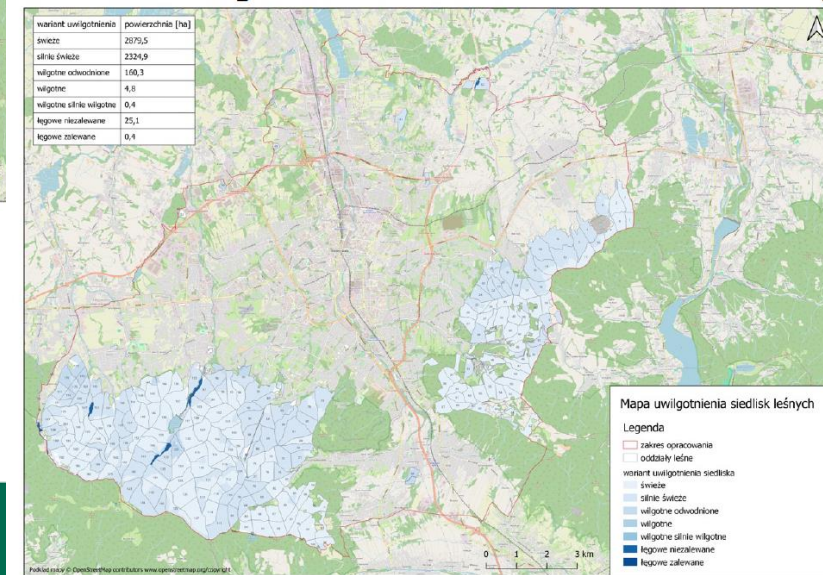
Stanowisko strony społecznej

S6 Obszary cenne z punktu widzenia usług ekosystemów - wodochronność



- powierzchnia– 3693 ha

S6 Obszary cenne z punktu widzenia usług ekosystemów – siedliska związane z wodą

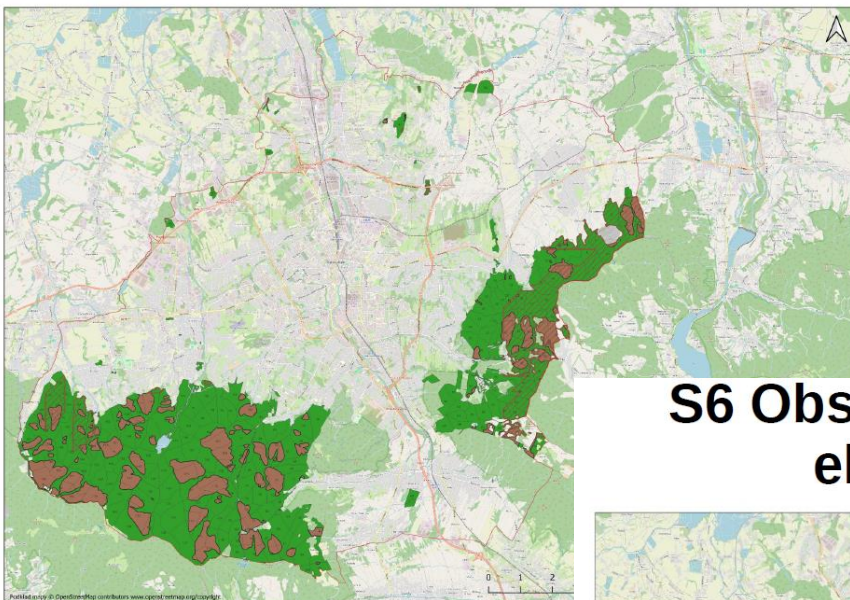


- Większość siedlisk leśnych o dużym stopniu uwilgotnienia



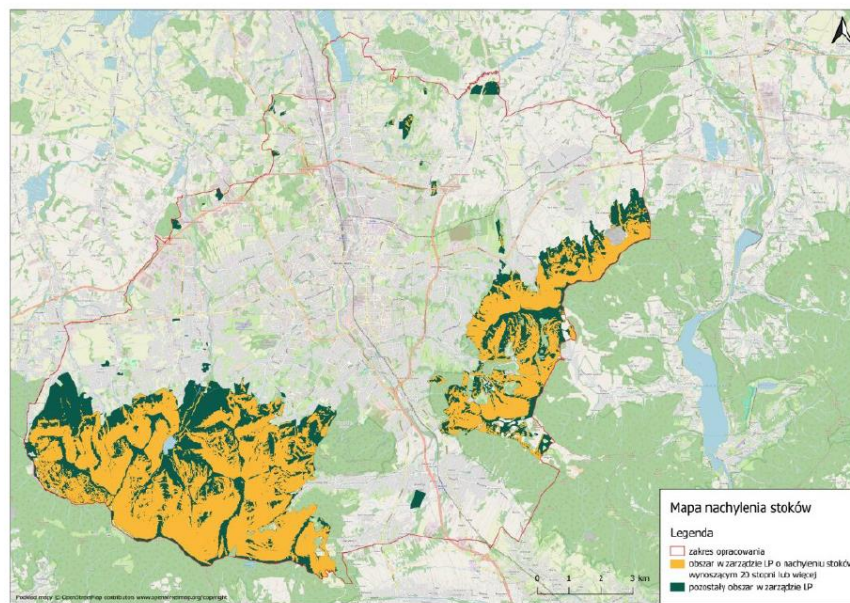
Stanowisko strony społecznej

S6 Obszary cenne z punktu widzenia usług ekosystemów – tereny osuwiskowe



- drzewostany w granicach osuwisk – 1243 ha, kolejne 959 ha na terenach zagrożonych osuwiskami.

S6 Obszary cenne z punktu widzenia usług ekosystemów – lasy na stokach

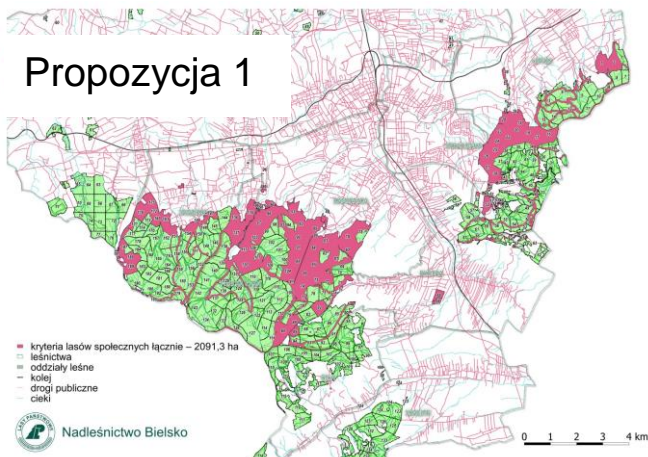


- Stoki o nachyleniu 20 stopni i więcej – 2684 ha

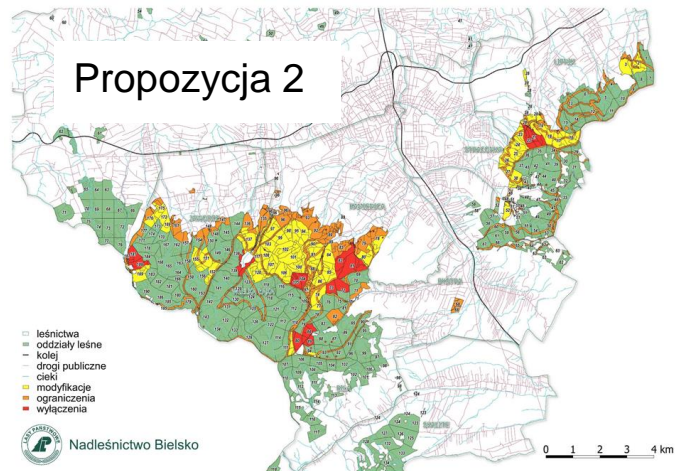


Nadleśnictwo - propozycje obszaru

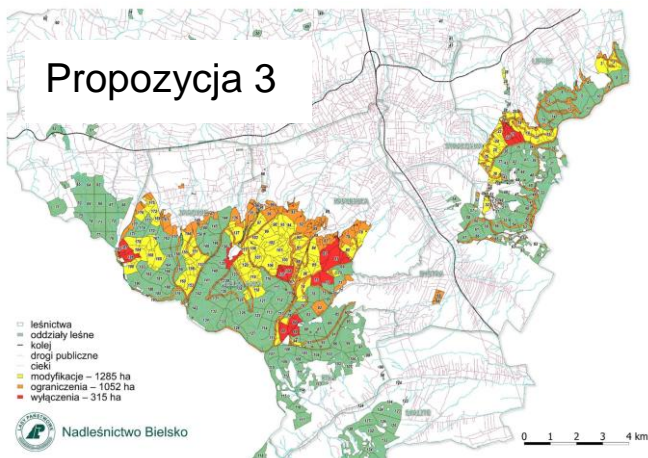
Propozycja 1



Propozycja 2



Propozycja 3



Podczas prac Zespołu, Nadleśnictwo Bielsko przygotowało w kolejnych krokach trzy propozycje obszaru do objęcia statusem lasów społecznych.

Kolejne rozszerzenia obszaru były wynikiem prowadzonych rozmów i stanowiły odpowiedź na propozycje pozostałych członków Zespołu.



Stanowisko Nadleśnictwa

Rozważany **obszar** obejmował część obrębu Szczyrk - leśnictwa Lipnik, Straconka i Bystra – oraz w obrębie Wapienica leśnictwa Kamienica, Wielka Łąka i Jaworze.

Na podstawie dostępnych danych – map, opisów taksacyjnych oraz rozpoznania terenowego leśniczych Nadleśnictwo zaproponowało ostatecznie zasięg lasów społecznych w poszczególnych kategoriach:

- S1. Lasy kluczowe dla tożsamości kulturowej lokalnych społeczności (9 ha)
- S2. Lasy intensywnie użytkowane rekreacyjnie lub turystycznie (2179 ha)
- S3. Tereny leśne w sąsiedztwie ośrodków wypoczynkowych, hoteli, sanatoriów, campingów (67 ha)
- S4. Lasy położone w sąsiedztwie zwartej zabudowy, w szczególności wokół dużych ośrodków miejskich (499 ha)
- S6. Obszary cenne z punktu widzenia usług ekosystemów dla lokalnej społeczności (powierzchnię i zasięg pozostawiono do określenia przedstawicielom lokalnych społeczności)
- S7. Obszary istotne dla zaopatrzenia w wodę lokalnej społeczności (61 ha)

Zasięgi poszczególnych kryteriów w wielu przypadkach nakładają się. **Łącznie lasy społeczne proponowano ustanowić na powierzchni 2 648 ha, czyli blisko 50% obszaru poddanego konsultacjom.**



Stanowisko Nadleśnictwa

Nadleśnictwo zaproponowało **zasady zagospodarowania** lub odstąpienia od prowadzenia planowej gospodarki leśnej przyjmując:

Wyłączenie z użytkowania: kategoria S1 i S7 o łącznej powierzchni 288 ha; nie uwzględnia to powierzchni uprzednio wyłączonych z użytkowania (rezerваты istniejące, powierzchnie referencyjne).

Wyłączenia z użytkowania zakładają brak pozyskania drewna; dopuszczalne są jedynie cięcia ze względu na zachowanie bezpieczeństwa z pozostawieniem martwego drewna na gruncie.

Wyłączenia obejmują przede wszystkim część obszarów wskazywanych jako proponowane rezerваты, gdzie zakłada się dominację naturalnych procesów i sukcesywne zwiększanie ilości martwego drewna.





Stanowisko Nadleśnictwa

Ograniczenia: kategoria S3, S4 oraz bufor 30 m od szlaków turystycznych o łącznej powierzchni 1052 ha.

Ograniczenia użytkowania zakładają rezygnację z cięć rębnych, dopuszczone są cięcia sanitarne z pozyskaniem drewna, ewentualnie cięcia pielęgnacyjne.

Ograniczenia zastosowano w miejscach koncentracji ruchu turystycznego. Ze względu na zachowanie warunków bezpieczeństwa oraz ochronę przeciwpożarową wskazane jest usuwanie posuszu i prowadzenie cięć pielęgnacyjnych mających na celu stabilizację drzewostanów oraz utrzymanie ich w dobrej kondycji zdrowotnej.

Modyfikacje: kategorie S2, S6 o łącznej powierzchni 1285 ha.

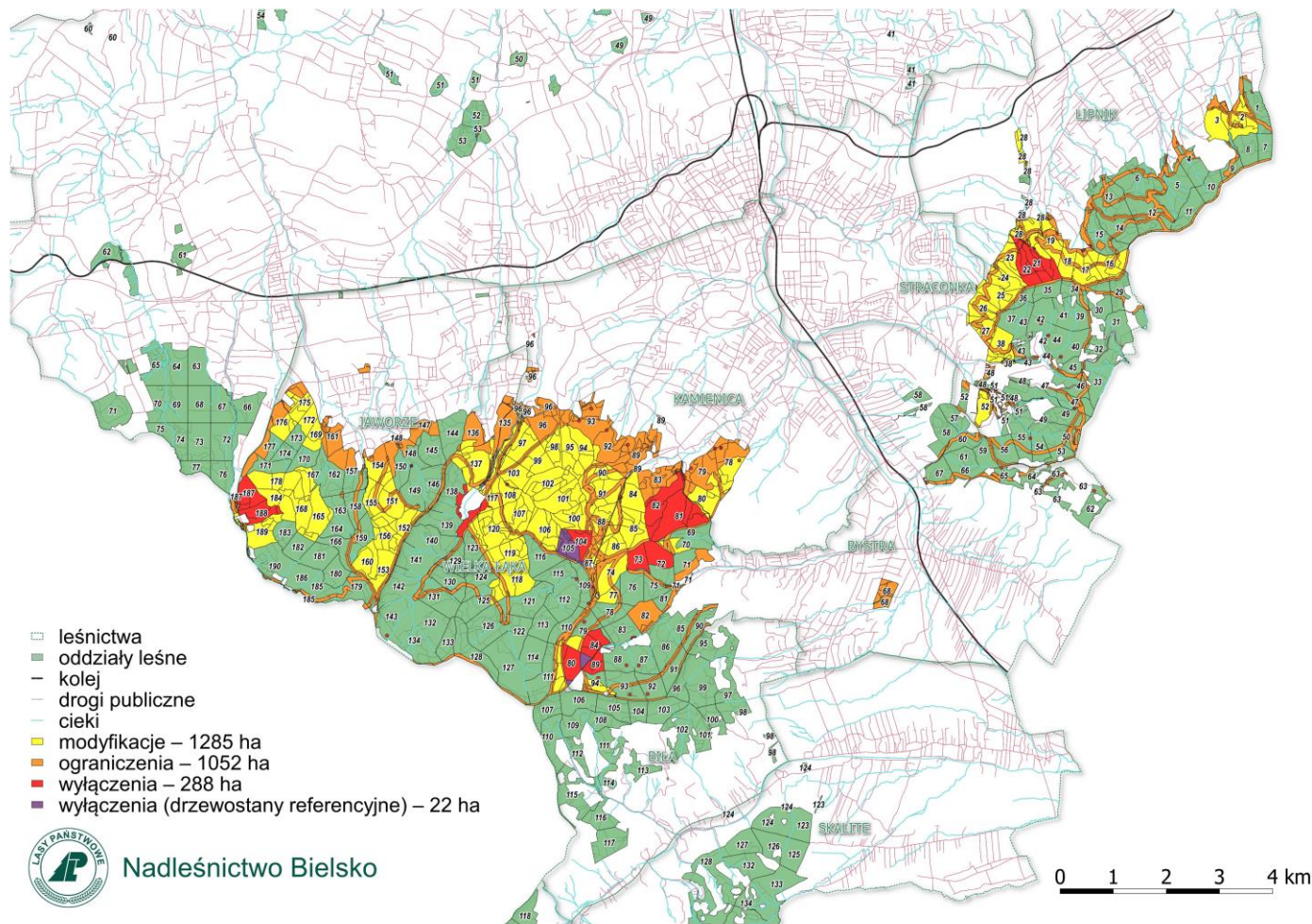
Modyfikacje użytkowania zakładają:

- zmianę rębni IVD na V lub wydłużenie okresu odnowienia do 50 lat w rębni IV i związaną z tym obniżoną intensywność cięć rębnych (15% w jednym nawrocie),
- zwiększoną powierzchnia kęp do naturalnego rozpadu (do 15% powierzchni w stosunku do obowiązujących 5%),
- brak prac w weekendy
- ochronę krajobrazu – widoczną obecność starodrzewu.



Stanowisko Nadleśnictwa

kolorem żółtym
oznaczono obszary
z propozycjami
modyfikacji,
pomarańczowym -
z ograniczeniami
gospodarki leśnej
a czerwonym –
wyłączone z użytkowania.
Kolor fioletowy, to
dotychczas wyznaczone
ekosystemy referencyjne





Stanowisko eksperta

dr Jerzy Parusel, Państwowa Rada Ochrony Przyrody

Wyznaczenie lasów o wiodącej funkcji społecznej oraz opracowanie propozycji prowadzenia zmodyfikowanej gospodarki leśnej na tych obszarach to nowatorskie przedsięwzięcie w 100-letniej historii Lasów Państwowych, zapoczątkowane Ogólnopolską Naradą o Lasach.

Wyznaczenie tych lasów ma fundamentalne znaczenie dla zrównoważonego rozwoju gmin, powiatów i województw. Ustalenie funkcji lasu pozwala na określenie celów i zasad prowadzenia gospodarki leśnej, które umożliwiają wypełnianie przez lasy funkcji, dla których zostały wyznaczone. Lasy wokół miasta Bielsko-Biała spełniają wszystkie kryteria (S1-S7) wyznaczania lasów o specjalnym znaczeniu społecznym, co strona społeczna udokumentowała w oparciu o sporządzoną bazę danych i przyjętą metodykę.

Dla wypełniania funkcji społecznych zaproponowano prowadzenie zmodyfikowanej gospodarki leśnej, w tym wyłączenia z użytkowania oraz wyjątki dotyczące bezpieczeństwa i trwałości lasów. Działanie te należy uznać za racjonalne i przejrzyste, w związku z tym, że dla wyznaczonych w mieście lasów ochronnych nie zaproponowano w roku 1995 żadnych szczegółowych sposobów ich zagospodarowania.

Wyznaczone lasy społeczne pozwolą wdrożyć w praktyce trwale zrównoważone i wielofunkcyjne gospodarstwo leśne, które zapewni świadczenie przez lasy usług ekosystemowych.

(pełna treść stanowiska w załączniku)



Stanowisko eksperta

dr Mariusz Wierzgoń – Wydział Nauk
Przyrodniczych, Uniwersytet Śląski w Katowicach

Prace Zespołu pokazały niezwykłą determinację mieszkańców przy wyznaczeniu lasów o zwiększonej funkcji społecznej. Lasy wokół Bielska-Białej są jednym z elementów identyfikacji i dumy dla lokalnej społeczności, a powszechna niezgoda na prowadzenie gospodarki leśnej w dotychczasowej formie ich główną motywacją do zaangażowania się w prace Zespołu.

Strona społeczna przy wyznaczaniu obszarów oparła swoje działania o mierzalne parametry, wprost odnosząc się do kryteriów (S1-S7) ONoL, w przeciwieństwie do subiektywnego i wybiórczego sposobu wyznaczania tych obszarów zaprezentowanego przez LP. Argumentacja strony społecznej znalazła uznanie wśród przedstawicieli samorządów, którzy ostatecznie w pełni poparli postulat o wyznaczeniu lasów o zwiększonej funkcji społecznej na całym obszarze objętym procesem.

Dla lasów tych przewidziano prowadzenie zmodyfikowanej gospodarki leśnej, w tym wyłączenia z użytkowania z wyjątkiem względów bezpieczeństwa oraz zwalczania IGO. Należy zaznaczyć, że w świetle obecnej wiedzy z zakresu ekologii lasu na obszarach o szczególnym znaczeniu wodo i glebochronnym, a także w odniesieniu do nielicznych pozostałości starodrzewów jedynie wyłączenie z gospodarki leśnej zapewni w pełni ich pozaprodukcyjne funkcje, których beneficjentem jest lokalna społeczność.

(pełna treść stanowiska w załączniku)



Lasy Państwowe

Stanowisko eksperta

dr hab. inż. Mariusz Czop –

Wydział Geologii, Geofizyki i Ochrony Środowiska
Akademia Górniczo-Hutnicza w Krakowie

Koncepcja wyznaczania lasów o wiodącej funkcji społecznej jest bardzo nowoczesną ideą, która koniecznie powinna być kontynuowana i dopracowywana, bo można się nią chwalić na arenie międzynarodowej. Lasy społeczne należy rozumieć w ujęciu holistycznym i jak najszerszym, z uwzględnieniem założeń trwale zrównoważonej gospodarki leśnej oraz szerokiego wachlarza świadczonych usług ekosystemowych.

Propozycja strony społecznej wyznaczająca lasy społeczne wokół miasta Bielsko-Biała i sąsiednich gmin Jaworze, Kozy i Wilkowice, została opracowana z uwzględnieniem nowoczesnej wiedzy naukowej na podstawie 5 jasno zdefiniowanych, obiektywnych i mierzalnych parametrów. Parametry te odzwierciedlają specyficzne oczekiwania lokalnej społeczności i przedstawicieli samorządów tj. szczególną ochronę deficytowych w całych Karpatach zasobów wodnych oraz potrzebę zapewnienia lepszego zabezpieczenia terenów zamieszkałych przed katastrofalnymi skutkami powodzi i osuwisk. Tereny leśne na omawianym obszarze są obiektywnie niezwykle cenne dla lokalnej społeczności, czego dowodem jest to że spełniają nawet po kilka kryteriów jednocześnie.

Propozycja strony społecznej jest bardziej logiczna i przemyślana a także zdecydowanie lepsza pod względem merytorycznym od tej przygotowanej przez PGL Lasy Państwowe.

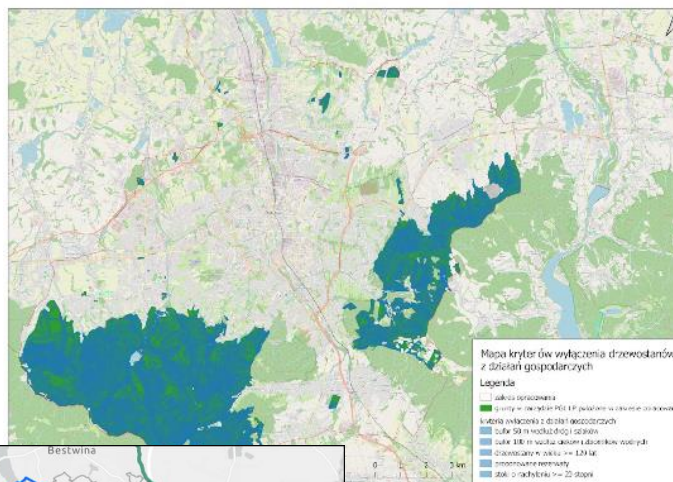
(pełna treść stanowiska w załączniku)



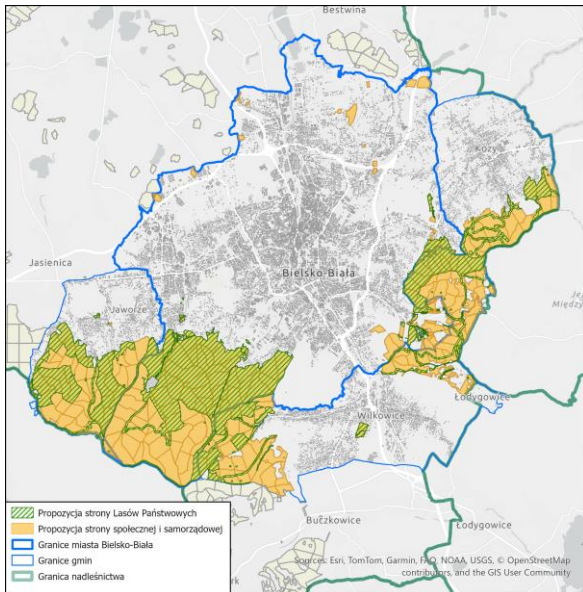
Co uzgodniliśmy

Wyłączenia – podsumowanie

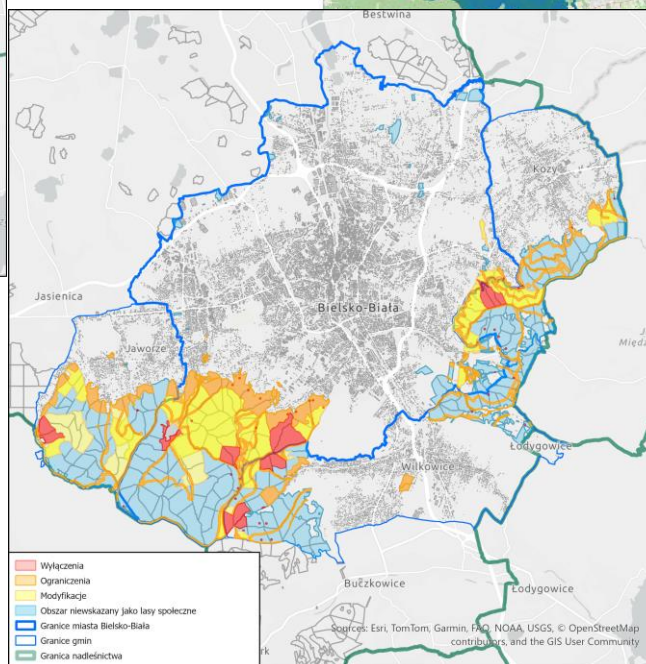
- Łącznie 4592 ha



MAPA KRYTERIÓW WYŁĄCZEŃ DRZEWOSTANÓW strony społecznej



MAPA PROPONOWANYCH OBSZARÓW STRON. Kolor żółty prezentuje obszar lasów społecznych wskazanych przez strony: społeczną i samorządową, natomiast kolor zielony to propozycja strony leśnej.



MAPA SPOSOBÓW GOSPODAROWANIA strony leśnej. Kolor czerwony oznacza wyłączenia, barwa pomarańczowa prezentuje ograniczenia, natomiast kolor żółty oznacza modyfikacje gospodarki leśnej



Porównanie proponowanych sposobów gospodarowania w Nadleśnictwie Bielsko

	Wyłączenia [ha]	Ograniczenia [ha]	Modyfikacje [ha]	Obszar niewskazany przez stronę jako lasy społeczne	Suma [ha]
Propozycja strony społecznej [ha]	4 592	898	898	0	5 490
Propozycja strony samorządowej [ha]	4 592			0	4 592
Propozycja Nadleśnictwa [ha]	288	1 052	1 285	2 865	5 490

Zestawienie prezentuje propozycje obszarowe stron: społecznej i leśnej w rozróżnieniu na powierzchnie wyłączone z gospodarowania oraz areał, na którym gospodarka leśna będzie ograniczana i modyfikowana.





Wnioski i rekomendacje strony społecznej do procesu

- Czas łączny wyznaczony na proces byłby niewystarczający. Przyszłe zespoły powinny mieć oznaczony dłuższy czas na rozmowy dotyczące ustalenia zasad współpracy i osobne ramy czasowe na prace merytoryczne.
- Liczebność stron społecznej i leśnej powinna być taka sama. Ustalanie zasad partycypacji na nierównym poziomie uczestników stron nie jest procesem sprawiedliwym.
- Każda ze stron powinna mieć niezależność w wyłonieniu swoich przedstawicieli.
- Zasady pracy zespołów moderatorskich, trybów podejmowania decyzji, zasad jawności, obligum rejestracji wraz w publikacją powinny być ustalone nadrzędnie i wiążąco dla przyszłych procesów. Transparentność rozmów nie może być blokowana przez jedną osobę, która zgłosiła dobrowolnie swój akces do pracy w zespole.
- Zespół facylitatorski powinien mieć zapewnioną przestrzeń czasową na przygotowanie materiałów, a strony na zapoznanie się z nimi i zgłoszenie uwag. Strony powinny mieć możliwość zgłoszenia zastrzeżeń do zespołu facylitatorskiego na etapie jego powoływania.



Wnioski i rekomendacje strony społecznej do procesu

- Zasady obligum stosowania kryteriów S1-S7 powinny być określone nadrzędnie, a same kryteria powinny być precyzyjniej opisane.
- Ograniczenie konieczności sporządzania wykazu wydzieleń - obowiązek ten będzie blokerem dla procesów konsultacji, zwłaszcza w mniejszych miejscowościach.
- Organizator procesu powinien być przygotowany technicznie i osobowo na jego przeprowadzenie (nagrywanie, protokołowanie, czas, narzędzia do wspólnej pracy itd)
- Raport końcowy powinien mieć formę pisemną, a nie tylko graficzną. Prezentacja nie spełnia wymogów raportu przez co jest stronicza, nieprecyzyjna, wybiórcza i niepozwalająca na wyjaśnienie zawłości procesu i negocjacji. Docelowo prezentacja i tak wymusza załączenie dokumentu, który będzie odpowiadał definicji raportu.



Wnioski i rekomendacje strony leśnej do procesu

- Proces odbywał się pod presją czasu, z tego powodu zabrakło możliwości pracy warsztatowej, dyskusji w grupach - warto rozważyć wydłużenie
- Wskazane zorganizowanie warsztatów badających/wypracowujących oczekiwania i realne potrzeby uczestników procesu w odniesieniu do lasów i ich funkcji, a także dopuszczalności ewentualnych zabiegów gospodarczych
- Warty rozważenia jest zorganizowanie co najmniej jednej sesji terenowej
- Bardzo trudne jest rozdzielenie - zwłaszcza na etapie dyskusji - obszarów lasów cennych przyrodniczo i lasów o wiodącej funkcji społecznej; wydaje się, że priorytetowe określenie zasięgu i zasad zagospodarowania dla lasów cennych przyrodniczo i w dalszej kolejności - dla lasów społecznych ułatwiłoby procedowanie
- Kryteria przyjęte przez ONoL są bardzo szerokie i z doświadczenia wynika, że ich interpretacja przez strony jest różna; wskazane byłoby uzgodnienie wspólnej interpretacji przed przystąpieniem do ich mapowania



Opis skutków uzgodnień

- Podczas prac **zespół nie przeprowadził systematycznej analizy skutków uzgodnień** ani skutków proponowanych przez poszczególne strony rozwiązań. Nieodzownym elementem wypracowania ostatecznych rozwiązań musi być **szczegółowa analiza potencjalnych skutków** uzgodnień.
- Podczas dyskusji pojawiały się głosy poddające pod rozwagę członków zespołu różne możliwe skutki proponowanych rozwiązań dotyczące m.in. jakości życia mieszkańców regionu, stanu i trwałości zasobów przyrodniczych, konsekwencji użytkowania rekreacyjnego i turystycznego, konsekwencji gospodarczych proponowanych zmian, wpływu na stan zasobów wodnych w okolicy i na stan zboczy.
- Należy jednak mieć na uwadze, że ze względu na bardzo ograniczony terminarz procesu, zespół w swoich rozmowach nie był w stanie przeprowadzić systematycznej analizy skutków uzgodnień i powyższą listę tematów należy traktować jako bardzo wstępny punkt wyjścia do dalszych rozmów.

6 | Co dalej?



Co dalej

Członkowie zespołu zgodzili się co do konieczności kontynuowania rozmów i wyrazili gotowość do dalszego uczestnictwa w pracach, także przy opracowaniu kolejnego Planu Urządzania Lasu.

Niniejszy Raport, który został opracowany na podstawie prac zespołu, zostanie przekazany, w pierwszym kroku członkom zespołu.

Raport zawierający propozycje obszarów lasów o wiodącej funkcji społecznej i zasad gospodarowania na tych obszarach opracowany przez lokalny zespół, zostanie przekazany przez Przewodniczącego lokalnego zespołu do Generalnej Dyrekcji Lasów Państwowych.

DGLP przedkłada raport Ministrowi Klimatu i Środowiska.

W ostatnim kroku to **MKiŚ podejmie decyzje, które wnioski i postulaty, w jakiej formie oraz jakim trybem będą podlegały wdrożeniu.**

Wyniki prac zespołu w formie Raportu zawierającego propozycje, wnioski i postulaty oraz decyzje MKiŚ, będą upublicznione na stronach, po decyzji MKiŚ:

<https://www.lasy.gov.pl/pl> oraz <https://www.gov.pl/web/klimat/lesnictwo> .



Załączniki do raportu:

Załącznik nr 1 - Zestawienie wszystkich sprawozdań (protokołów) ze spotkań zespołu – z załączonymi dokumentami

Załącznik nr 2 - Lista osób uczestniczących w pracach zespołu (z podaniem informacji nt. reprezentowanego podmiotu/instytucji)

Załącznik nr 3 – Tabela – zestawienie propozycji: obszarów lasów o wiodącej funkcji społecznej oraz zasad gospodarowania – z uwzględnieniem zdań odrębnych (tabele szczegółowe nr 3.1 oraz tabela sumaryczna nr 3.2)

Załącznik nr 4 - Wizualizacja (mapa/mapy) propozycji: obszarów lasów o wiodącej funkcji społecznej oraz zasad gospodarowania – z uwzględnieniem zdań odrębnych

Załącznik nr 5 - Zestawienie danych, które wsparły proces (prezentacje, mapy, analizy, wyniki badań itp.) – z załączonymi dokumentami

Załącznik nr 6 - Zestawienie opinii, listów, stanowisk itd. przekazanych przez członków lokalnego zespołu ds. lasów o wiodącej funkcji społecznej oraz osób/podmiotów spoza zespołu zgłoszonych w trakcie jego prac – z załączonymi dokumentami

Załącznik nr 7 - Rekomendacje stron uczestniczących w pracach zespołu (całego zespołu oraz odrębne każdej ze stron uczestniczących w procesie) – z załączonymi dokumentami

Załącznik nr 8 – Zestawienie uwag członków zespołu do raportu i wyniki ich rozpatrzenia – z załączonymi dokumentami

do pobrania ze strony

.....



Lasy Państwowe

Jednostka odpowiedzialna za
przeprowadzenie pilotażu:
Regionalna Dyrekcja Lasów Państwowych
w Katowicach

ul. św. Huberta 43/45
40-543 Katowice