



**INFORMACJA  
KOMENDANTA POWIATOWEGO  
PAŃSTWOWEJ STRAŻY POŻARNEJ  
W SUCHEJ BESKIDZKIEJ  
*za 2011 rok***



# KOMENDA POWIATOWA PAŃSTWOWEJ STRAŻY POŻARNEJ W SUCHEJ BESKIDZKIEJ



## Spis treści

Informacja o pożarach, miejscowych zagrożeniach i alarmach fałszywych na terenie powiatu suskiego w okresie od 01.01.2011 r. do 31.12.2011r. ....	3
Skuteczność jednostek ochrony przeciwpożarowej w 2011 roku .....	8
Udział sił i środków w działaniach ratowniczych w 2011 roku.....	8
Szkolenia kwalifikacyjne i doskonalące funkcyjnych OSP w 2011 roku. ....	8
Ćwiczenia i manewry pożarnicze organizowane lub nadzorowane przez KP PSP Sucha Beskidzka. ....	10
Zawody sportowo pożarnicze jednostek OSP .....	11
Inspekcje Gotowości Operacyjnej.....	13



## KOMENDA POWIATOWA PAŃSTWOWEJ STRAŻY POŻARNEJ W SUCHEJ BESKIDZKIEJ



### Informacja o pożarach, miejscowych zagrożeniach i alarmach fałszywych na terenie powiatu suskiego w okresie od 01.01.2011 r. do 31.12.2011r.

W okresie od dnia 1 stycznia do dnia 31 grudnia 2011 r. na terenie powiatu suskiego powstało ogółem 667 zdarzeń. W porównaniu z analogicznym okresem poprzedniego roku ilość zdarzeń zmalała o około 50 % (tj. mniej o 674 zdarzenia). W poprzednich latach ilość zdarzeń na terenie powiatu suskiego kształtowała się następująco:

Rok	Ilość zdarzeń
2010	1341
2009	827
2008	748
2007	1003
2006	588

Średnia za 6 lat wynosi 864 interwencje na rok.

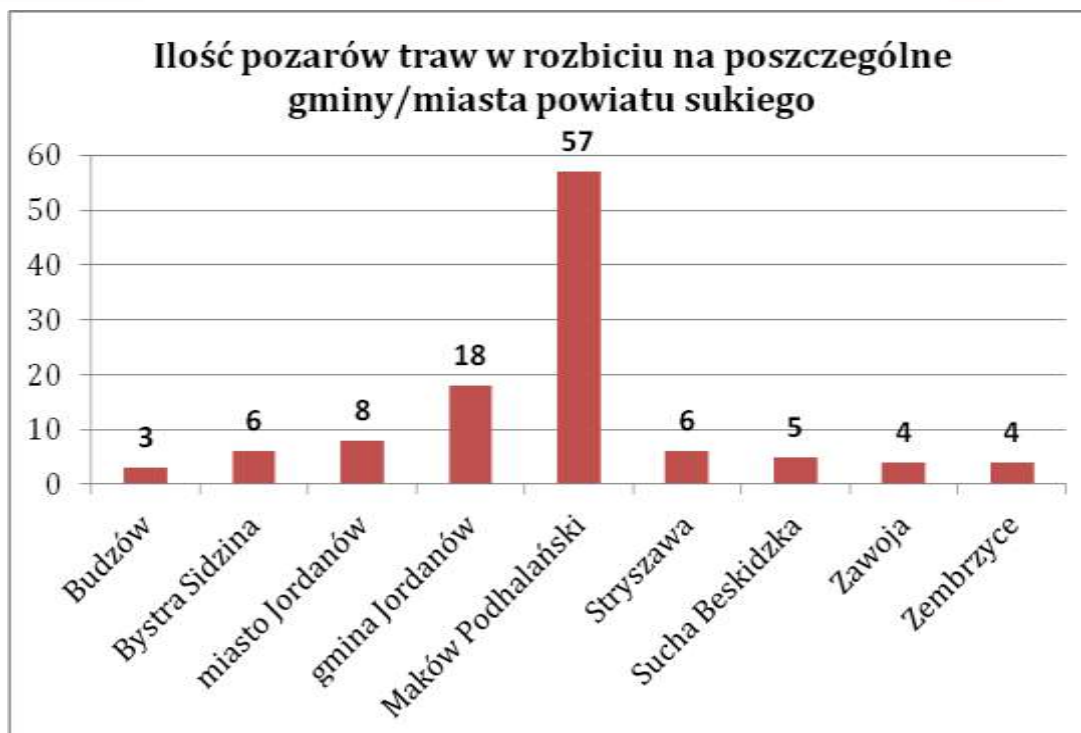
W analizowanym okresie w ogólnej liczbie 667 zdarzeń odnotowano 227 pożarów, 423 miejscowych zagrożeń i 17 wyjazdy do alarmów fałszywych.



**Pożary** – w analizowanym okresie zanotowaliśmy nieznaczny wzrost ilości pożarów o ok. 5 % (z 217 na 227). W ogólnej liczbie pożarów zanotowaliśmy, 27 pożarów średnich oraz 200 pożarów małych. Niestety prowadzona akcja propagandowa dot. „NIE WYPALANIA TRAW” nie odniosła skutku. 2011 rok był kolejnym rokiem z rzędu, w którym odnotowaliśmy wzrost pożarów traw (z 101 w 2010 do 111 w 2011 roku) . Należy tutaj dodać, że aż 51 % pożarów suchej trawy powstało na terenie miasta i gminy Maków Podhalański.



## KOMENDA POWIATOWA PAŃSTWOWEJ STRAŻY POŻARNEJ W SUCHEJ BESKIDZKIEJ



Do najbardziej niebezpiecznego w swych skutkach pożaru doszło w dniu 7 czerwca 2011r., w miejscowości Kojaszówka, gdzie zapalił się budynek gospodarczy, w którym magazynowano w dwóch zbiornikach po 9 tys. litów tłuszcz zwierzęcy. Jedna osoba została poszkodowana (oparzenia I stopnia). Pożar gaszono pianą ciężką. W działaniach udział brało 11 zastępów straży pożarnych i 60 strażaków.

W omawianym roku w pożarach na terenie powiatu suchiego nie było ofiar śmiertelnych, natomiast 2 osoby zostały ranne. Natomiast trzem osobom została udzielona pomoc w związku z prowadzonymi działaniami (zasłabnięcie właściciela, itp.)

Wśród prawdopodobnych przyczyn pożarów najczęściej mamy do czynienia z **wiosennym wypalaniem traw przez osoby dorosłe - 105**. Do kolejnych najczęściej występujących przyczyn powstawania pożarów zaliczyć należy:

2. Nieprawidłowa eksploatacja urządzeń grzewczych na paliwo stałe	33
3. Wady urządzeń i instalacji elektrycznych /bez urządzeń grzewczych/	17
4. NOD w pozostałych przypadkach	14
5. Nieustalone	10
6. Wady urządzeń grzewczych na paliwo stałe	9
7. NON przy wypalaniu pozostałości roślinnych na polach	7
8. Podpalenia umyślne	6
9. Wady konstrukcji budowlanych	5
10. Inne przyczyny	4
11. NOD w posługiwaniu się ogniem otwartym	3
12. Wyładowania atmosferyczne	2



## KOMENDA POWIATOWA PAŃSTWOWEJ STRAŻY POŻARNEJ W SUCHEJ BESKIDZKIEJ

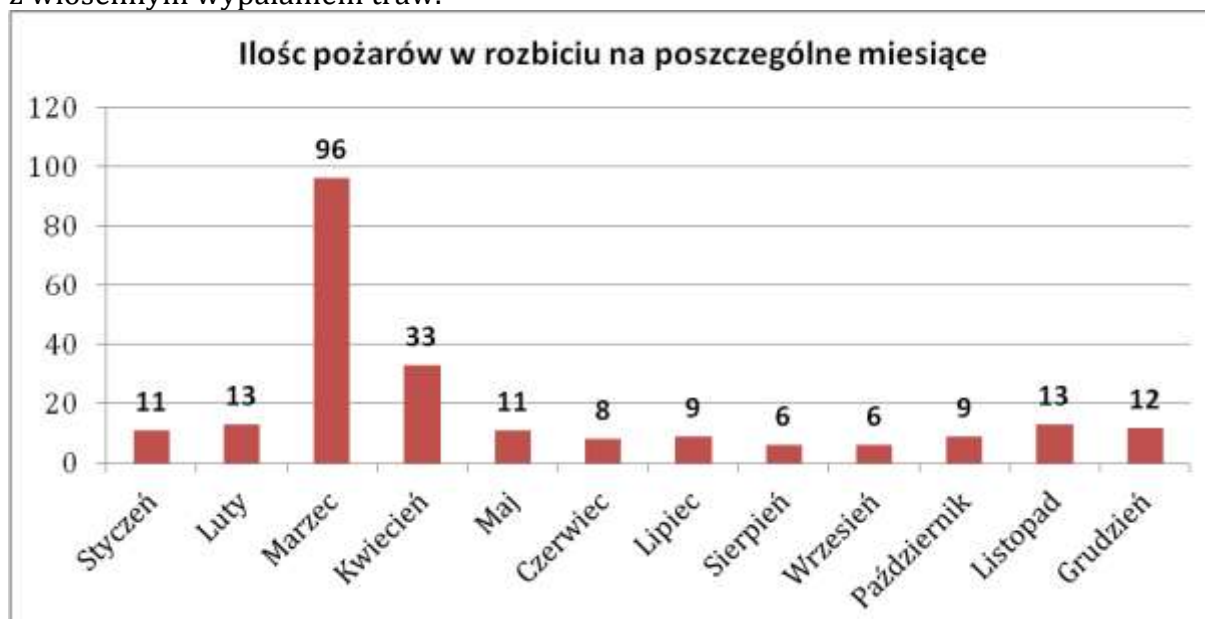


- |  |   |
|--|---|
| 13. Wady środków transportu                            | 2 |
| 14. NON przy prowadzeniu prac pożarowo niebezpiecznych | 2 |
| 15. NOD przy prowadzeniu prac pożarowo niebezpiecznych | 1 |

Najwięcej pożarów powstało w gminie Maków Podhalański – 84. Graficzne porównanie ilości pożarów znajduje się poniżej.



Najwięcej pożarów przypada na miesiące marzec – kwiecień co związane jest z wiosennym wypalaniem traw.



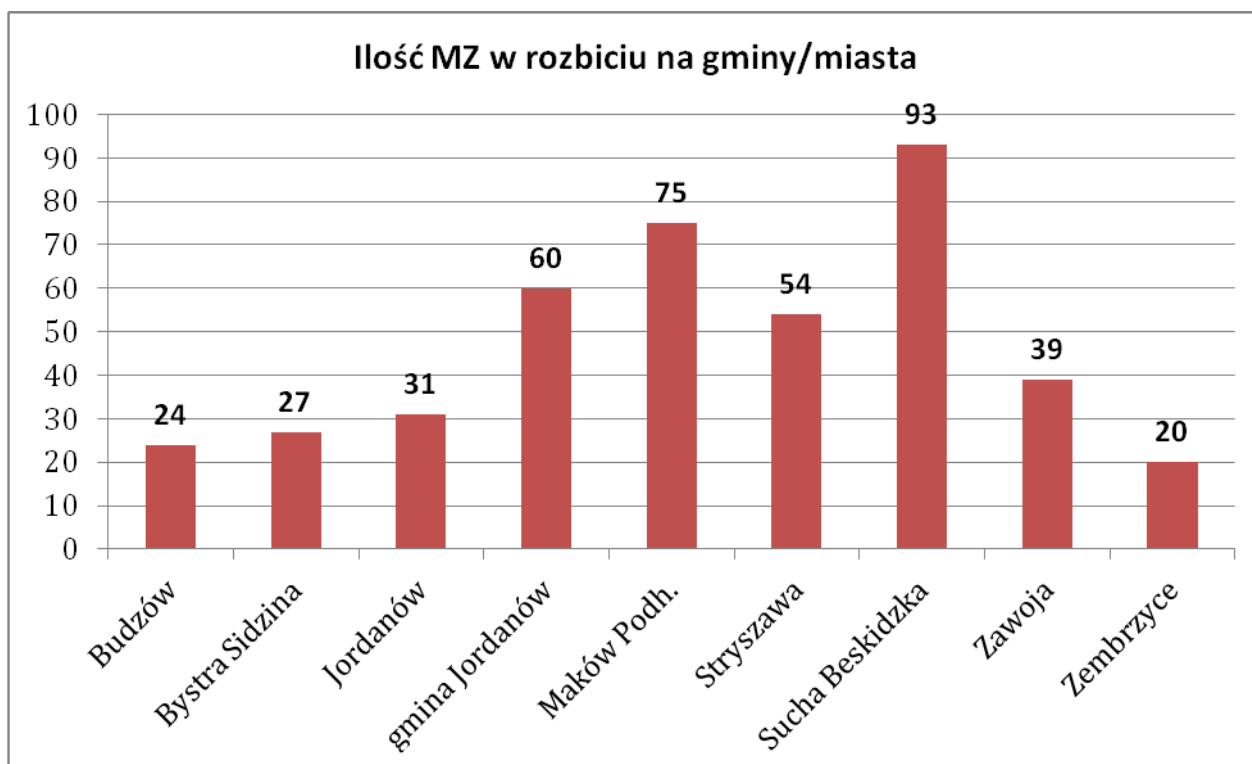


## KOMENDA POWIATOWA PAŃSTWOWEJ STRAŻY POŻARNEJ W SUCHEJ BESKIDZKIEJ



**Miejscowe zagrożenia** – w analizowanym okresie podobnie jak w pożarach odnotowaliśmy spadek ilości miejscowych zagrożeń w stosunku do roku 2010 o 62 % tj. o 677 zdarzenia ( z 1100 w 2010 r. do 423 w 2011 r.).

Najwięcej MZ powstało w mieście Sucha Beskidzka – 93. Graficzne porównanie ilości pożarów znajduje się poniżej.



W wypadkach drogowych i innych miejscowych zagrożeniach 11 osób poniosło śmierć, a miejscu zdarzenia. Rannych zostało 170 osób - tym 16 dzieci.

Nieostrożne użycie ciągnika rolniczego do prac leśnych i polowych jest częstą przyczyną wypadków śmiertelnych. W tym roku 5 osób zostało przygniecionych ciągnikiem rolniczym, z czego 4 osoby nie przeżyły.

Wśród prawdopodobnych przyczyn powstania miejscowych zagrożeń najczęściej mamy do czynienia z **niezachowaniem zasad bezpieczeństwa ruchu środków transportu** – 165. Do kolejnych najczęściej występujących przyczyn powstawania miejscowych zagrożeń zaliczyć należy:

- |   |    |
|---|----|
| 2. Huragany, silne wiatry, tornada                                  | 68 |
| 3. Inne przyczyny   | 65 |
| 4. Nietypowe zachowania się zwierząt, owadów stwarzające zagrożenie | 51 |
| 5. Gwałtowne opady atmosferyczne                                    | 28 |
| 6. Wady środków transportu  | 12 |

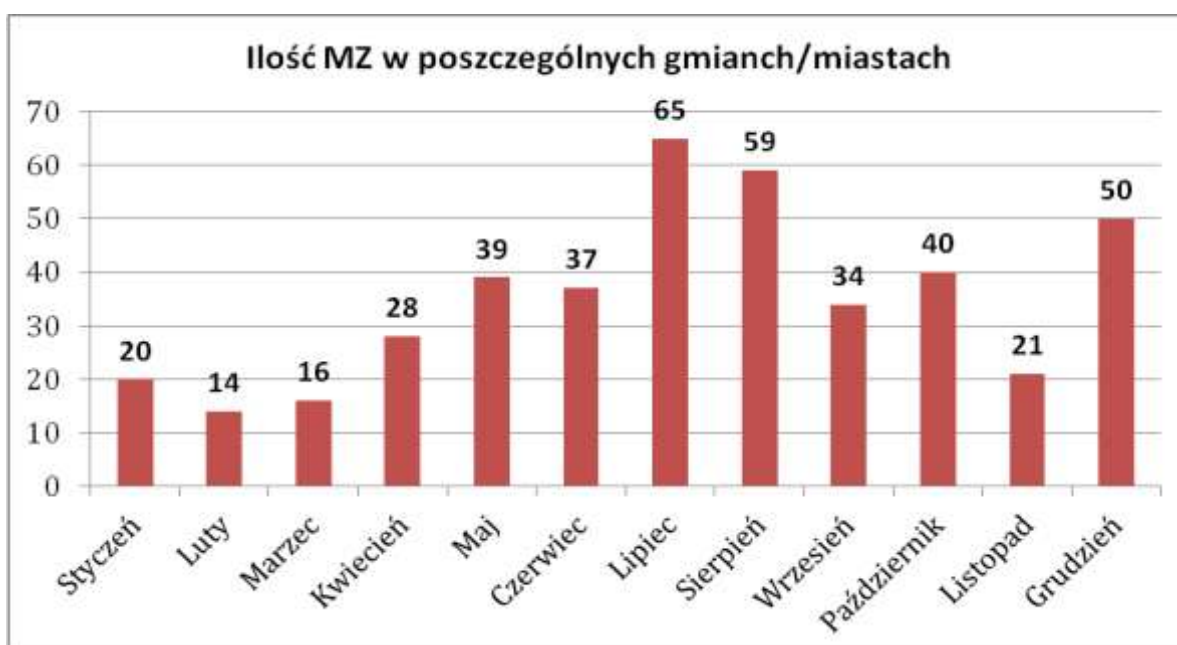


## KOMENDA POWIATOWA PAŃSTWOWEJ STRAŻY POŻARNEJ W SUCHEJ BESKIDZKIEJ



7. Nieustalone	8
8. Celowe działanie człowieka	6
9. Uszkodzenia sieci instalacji przesyłowych, doprowadzających, odprowadzających media komunalne i technologiczne	5
10. Nieumyślne działanie człowieka	5
11. Nieprawidłowa eksploatacja środków transportu	3

Najwięcej miejscowych zagrożeń powstało w mieście Sucha Beskidzka – 65. Graficzne porównanie ilości miejscowych zagrożeń znajduje się poniżej.



**Alarmy fałszywe** – w 2011 r. zanotowaliśmy 17 alarmów fałszywych (w tym 1 złośliwe, 15 w dobrej wierze i 1 z instalacji wykrywania). Statystyka wywoływania alarmów fałszywych przedstawia się następująco:





## KOMENDA POWIATOWA PAŃSTWOWEJ STRAŻY POŻARNEJ W SUCHEJ BESKIDZKIEJ



### **Skuteczność jednostek ochrony przeciwpożarowej w 2011 roku**

Jednym ze wskaźników skuteczności działania jednostek straży pożarnych w walce z pożarami i przy likwidacji skutków innych miejscowych zagrożeń jest stosunek wartości mienia zniszczonego wskutek powstałych zagrożeń do wartości mienia uratowanego podczas tych działań, a zagrożonego bezpośrednim zniszczeniem.

W omawianym roku szacunkowe straty w mieniu wyniosły ogółem 3 994 800 zł., w tym podczas pożarów 2 253 500 zł., a podczas miejscowych zagrożeń 1 741 300zł.

Ogólna wartość uratowanego mienia szacuje się na poziomie 19 837 000zł., w tym podczas pożarów uratowano mienie o wartości 19 547 000 zł. oraz podczas miejscowych zagrożeń 290 000 zł., co świadczy pozytywnie o efektywności akcji ratowniczych.

### **Udział sił i środków w działaniach ratowniczych w 2011 roku**

W 2010r. w działaniach ratowniczo-gaśniczych na terenie powiatu brało udział 1315 zastępów straży pożarnych w tym 495 PSP, 690 OSP w KSRG, 130 z poza KSRG.

W akcjach ratowniczo – gaśniczych udział wzięło 6005 strażaków, w tym 1605 z PSP, 3629 ratowników z OSP w KSRG oraz 771 ratowników z OSP z poza KSRG.

Dla zobrazowania ilości interwencji, w załączniku nr 1, podajemy zbiorcze zestawienie podstawowych danych statystycznych o pożarach, oraz miejscowych zagrożeniach w powiecie suskim w 2010 i 2011r.

### **Szkolenia kwalifikacyjne i doskonalące funkcyjnych OSP w 2011 roku.**

Realizując założenia i harmonogram szkoleń kwalifikacyjnych oraz doskonalących, narzuconych przez Wojewódzki Ośrodek Szkolenia PSP, Komenda Powiatowa Państwowej Straży Pożarnej w Suchej Beskidzkiej zorganizowała i przeprowadziła następujące szkolenia dla druhów OSP:





## KOMENDA POWIATOWA PAŃSTWOWEJ STRAŻY POŻARNEJ W SUCHEJ BESKIDZKIEJ



Lp.	Nazwa kursu / szkolenia	Data	Ilość przeszkolonych	uwagi
1	Szkolenie strażaków ratowników OSP cz. I	styczeń - luty	76	Na bazie KP PSP Sucha Beskidzka i częściowo zajęcia praktyczne prowadzone przez Komendantów Gminnych
2	Szkolenie strażaków ratowników OSP cz. II	marzec - kwiecień	50	Na bazie KP PSP Sucha Beskidzka i częściowo zajęcia w WOSZ PSP Kraków (komora)
3	Szkolenie kierowców konserwatorów sprzętu ratowniczego OSP.	sierpień	36	Na bazie KP PSP Sucha Beskidzka
<b>Razem przeszkolonych w roku 2011</b>			<b>162 druhow</b>	

Nie przeprowadzono Szkolenia dla dowódców OSP oraz Szkolenia dla Naczelników OSP z powodu małego zainteresowania (ilość chętnych na szkolenie poniżej 8). **Przeprowadzona kontrola problemowa z Komendy Wojewódzkiej PSP z zakresu szkoleń kwalifikacyjnych nie wniosła żadnych uwag do dokumentacji jak i prowadzenia szkoleń – te zagadnienia w naszej Komendzie realizowane są prawidłowo.**

Przeprowadzono także szkolenia doskonalące dla funkcyjnych OSP, wg poniższego zestawienia:

Lp.	Rodzaj szkolenia	Data
1	Komendanci Gminni OSP	2 marca, 25 czerwiec 14 czerwca, 26 sierpień
2	Naczelnicy OSP	11 marca, 26 kwietnia
3	Dowódcy OSP	26 sierpień
4	Kierowcy konserwatorzy sprzętu	14 października
5	Szkolenie dla wybranych OSP posiadających ubrania ochronne do usuwania gniazd os, pszczół i szerszeni	6 czerwiec
6	Szkolenie UKF	1-8 grudnia

### **Wnioski i zalecenia w stosunku do działalności szkoleniowej jednostek OSP:**

- W ramach szkoleń doskonalących organizowanych i prowadzonych na bazie własnych jednostek zwiększyć należy ilość zajęć ze sprzętem pożarniczym ze szczególnym uwzględnieniem jego regulaminowego sprawiania z zachowaniem warunków BHP.
- Podczas delegowania na szkolenia ratowników OSP należy bezwzględnie przestrzegać zasady kolejności ukończonych szkoleń. W dalszym ciągu stwierdza się, że „Karty zgłoszenia na szkolenie” są wypełniane niedokładnie z pominięciem między innymi powyższych zasad, co w konsekwencji powoduje, że kandydat na szkolenie wyższego szczebla nie zostaje do niego zakwalifikowany. **Nieodzownym staje się również wypełnienie ostatniej pozycji Karty**



## KOMENDA POWIATOWA PAŃSTWOWEJ STRAŻY POŻARNEJ W SUCHEJ BESKIDZKIEJ



### Zgłoszenia z wyrażeniem zgody kandydata na szkolenie na przetwarzanie jego danych osobowych.

- Podczas zgłaszania kandydata na szkolenie należy bezwzględnie dostarczać kserokopie wymaganych dokumentów, gdyż ich brak spowoduje nie zakwalifikowanie kandydata na szkolenie.

### Planowane szkolenia w 2012 roku:

Lp	Rodzaj kursu	Planowany termin przeprowadzenia kursów	Liczba miejsc
1	Szkolenie strażaków ratowników OSP cz. I	24.02-11.03.2012	50
2	Szkolenie strażaków ratowników OSP cz. II	20-29.04.2012	50
3	Szkolenie z zakresu ratownictwa technicznego dla strażaków ratowników OSP	11-20.05.2012	40
4	Szkolenie kierowców konserwatorów sprzętu ratowniczego OSP	7-16.09.2012	40
5	Szkolenie dowódców OSP	16-24.11.2012	30

### Ćwiczenia i manewry pożarnicze organizowane lub nadzorowane przez KP PSP Sucha Beskidzka.

W ramach nadzoru i szkolenia dla jednostek OSP w każdym roku organizowane są ćwiczenia doskonalące na obiektach, w których biorą również udział jednostki włączone do KSRG i pozostałe działające na terenie danej gminy.

Prowadzone ćwiczenia mają na celu w pierwszej kolejności sprawdzenie „Planu Ratowniczego Powiatu” oraz doskonalenie zasad współdziałania pomiędzy zastępami biorącymi udział w przedmiotowych ćwiczeniach.

W 2011 r. odbyło się 16 ćwiczeń taktyczno bojowych, w których udział wzięły 102 zastępy ratownicze PSP oraz OSP 576 ratowników.



## KOMENDA POWIATOWA PAŃSTWOWEJ STRAŻY POŻARNEJ W SUCHEJ BESKIDZKIEJ



### Zawody sportowo pożarnicze jednostek OSP

Komenda Powiatowa państwowej Straży Pożarnej w Suchej Beskidzkiej razem z ZOG ZOSP RP oraz Urzędami Gmin/Miast przeprowadziła gminne zawody sportowo - pożarnicze jednostek OSP. Zawody przeprowadzono w następujących terminach:

Miasto/Gmina	Data	Godzina	Miejsce
Maków Podhalański	26 czerwiec 2011	10:00	Boisko sportowe "Halniak"
Stryszawa/ Sucha Beskidzka	2 lipiec 2011	10:00	Boisko sportowe w Stryszawie
Budzów/Zembrzyce	3 lipiec 2011	10:00	Boisko sportowe w Budzowie
Zawoja	10 lipiec 2011	10:00	Boisko sportowe w Zawoi Centrum
Jordanów/Bystra-Sidzina	17 lipiec 2011	14:00	Boisko sportowe w Osielcu

#### Wyniki z gminy i miasta Maków Podhalański

	Lp.	DRUŻYNA	Sztafeta 7x50			Bojówka			Podsumowanie	
			Czas	P. karne	Suma	Czas	P. karne	Suma	Suma	Miejsce
Grupa A	1	Białka	59,2	0	59,2	54,4	0	54,4	113,6	I
	2	Juszczyn Centrum	62,8	0	62,8	54	0	54	116,8	II
	3	Żarnówka	66,1	0	66,1	53,3	0	53,3	119,4	III
	4	Grzechynia	67,4	0	67,4	56,9	0	56,9	124,3	IV
	5	Maków Podh.	67,8	5	72,8	52,4	10	62,4	135,2	V
	6	Kojszówka	70,3	0	70,3	65,2	0	65,2	135,5	VI
	7	Więprzec	72,6	0	72,6	62	5	67	139,6	VII
	8	Juszczyn Polany	71,9	0	71,9	58,9	10	68,9	140,8	VIII
	9	Maków Podh. Dolny	70,4	0	70,4	79,4	20	99,4	169,8	IX
Grupa C	1	Białka /kobiety/	70,2	0	70,2	67,7	5	72,7	142,9	I
MDP chłopcy	1	Juszczyn Centrum ch	71,1	0	71,1	32,5	0	32,5	103,6	I
	2	Grzechynia ch	68,6	0	68,6	27,3	10	37,3	105,9	II
MDP dziewczęta	1	Juszczyn Centrum dz	74,1	0	74,1	36	0	36	110,1	I
	2	Juszczyn Polany dz	84	0	84	34,3	0	34,3	118,3	II

#### Wyniki zawodów dla miasta Sucha Beskidzka i gminy Stryszawa

	Lp.	DRUŻYNA	Sztafeta 7x50			Bojówka			Podsumowanie	
			Czas	P. karne	Suma	Czas	P. karne	Suma	Suma	Miejsce
Grupa A gm. Stryszawa	1	Krzeszów	66,9	0,0	66,9	49,8	0,0	49,8	116,7	I
	2	Kurów	69,8	0,0	69,8	52,1	0,0	52,1	121,9	II
	3	Stryszawa	66,9	0,0	66,9	54,5	5,0	59,5	126,4	III
	4	Hucisko	75,1	0,0	75,1	65,5	0,0	65,5	140,6	IV
	5	Lachowice	73,2	0,0	73,2	67,0	10,0	77,0	150,2	V
	6	Targoszów	74,7	0,0	74,7	75,0	10,0	85,0	159,7	VI
Grupa A m. Sucha B.	1	Sucha Miasto	71,6	5,0	76,6	63,6	5,0	68,6	145,2	I
	2	Sucha Bładzonka	73,3	0,0	73,3	61,2	15,0	76,2	149,5	II
Grupa C gm. Stryszawa	1	Lachowice	80,6	0,0	80,6	96,2	0,0	96,2	176,8	I
MDP chłopcy gm. Stryszawa	1	Kurów	54,1	0,0	54,1	34,5	5,0	39,5	93,6	I
	2	Lachowice I	54,5	0,0	54,5	36,1	5,0	41,1	95,6	II
	3	Lachowice II	62,2	0,0	62,2	44,8	5,0	49,8	112,0	III
	4	Hucisko	64,5	0,0	64,5	47,7	0,0	47,7	112,2	IV
MDP chłopcy m. Sucha B.	1	Sucha Miasto	54,2	0,0	54,2	36,9	5,0	41,9	96,1	I
MDP dziewczęta gm. Stryszawa	1	Lachowice	64,9	0,0	64,9	45,4	0,0	45,4	110,3	I



## KOMENDA POWIATOWA PAŃSTWOWEJ STRAŻY POŻARNEJ W SUCHEJ BESKIDZKIEJ



Wyniki zawodów dla gminy Budzów i Zembrzyce.

Lp.	DRUŻYNA	Sztafeta 7x50			Bojówka			Podsumowanie	
		Czas	P. karne	Suma	Czas	P. karne	Suma	Suma	Miejsce
Grupa A gmina Zembrzyce	1 Sleszowice	63,5	0	63,5	59,3	0	59,3	122,8	I
	2 Marcówka I	64,0	0	64	60,2	5	65,2	129,2	II
	3 Tarnawa Dolna	63,1	0	63,1	71,4	5	76,4	139,5	III
	4 Marcówka II	70,2	0	70,2	70,5	0	70,5	140,7	IV
	5 Zembrzyce	74,5	0	74,5	80,4	10	90,4	164,9	V
Grupa A gmina Budzów	1 Baczyn	58,9	0	58,9	53,4	0	53,4	112,3	I
	2 Budzów I	68,6	0	68,6	51,0	0	51	119,6	II
	3 Zachelmna	59,0	5	64	53,2	5	58,2	122,2	III
	4 Bienkówka	58,0	0	58	66,3	5	71,3	129,3	IV
	5 Budzów II	63,0	5	68	62,8	0	62,8	130,8	V
	6 Jachówka	64,6	0	64,6	63,0	10	73	137,6	VI
MDP	1* Sleszowice	76,3	10	86,3	38,6	0	38,6	124,9	I
Grupa MDP Chłopcy Gmina Budzów	1 Zachelmna I	67,4	5	72,4	34,2	0	34,2	106,6	I
	2 Budzów	74,6	0	74,6	33,3	0	33,3	107,9	II
	3 Jachówka	71,3	10	81,3	30,3	0	30,3	111,6	III
	4 Bienkówka	62,0	3	65	44,5	5	49,5	114,5	IV
	5 Zachelmna II	72,0	5	77	40,5	0	40,5	117,5	V
	6 Baczyn	69,5	6	75,5	46,1	10	56,1	131,6	VI
Grupa MDP dziewczęta Gmina Budzów	1 Zachelmna	70,3	0	70,3	36,0	0	36	106,3	I
	2 Baczyn	72,8	5	77,8	31,8	0	31,8	109,6	II
	3 Bienkówka	74,2	0	74,2	38,0	0	38	112,2	III
	4 Budzów	79,8	0	79,8	37,7	0	37,7	117,5	IV

Wyniki zawodów dla gminy Zawoja.

Lp.	DRUŻYNA	Sztafeta 7x50			Bojówka			Podsumowanie	
		Czas	P. karne	Suma	Czas	P. karne	Suma	Suma	Miejsce
Grupa A	1 Zawoja Centrum I	59,5	0	59,5	48,1	0	48,1	107,6	I
	2 Skawica Sucha G.	58,8	0	58,8	49,4	5	54,4	113,2	II
	3 Zawoja Centrum II	62,1	0	62,1	58	0	58	120,1	III
	4 Zawoja Dolna	63,9	0	63,9	53,8	5	58,8	122,7	IV
	5 Zawoja Przysłop	60,8	0	60,8	57,3	10	67,3	128,1	V
	6 Skawica Centrum	53,9	0	53,9	78,3	0	78,3	132,2	VI
	7 Zawoja Górna	69,8	3	72,8	64,8	0	64,8	137,6	VII
	8 Zawoja Welcza	61,2	0	61,2	80,8	5	85,8	147	VIII
MDP chłopcy	1 Skawica Sucha G I	59,7	3	62,7	28,5	0	28,5	91,2	I
	2 Skawica Sucha G. II	72,8	13	85,8	35,7	0	35,7	121,5	II
	3 Zawoja Przysłop	73,3	5	78,3	43,4	0	43,4	121,7	III
MDP dziewczęta	1 Skawica Sucha G	76,2	3	79,2	36	5	41	120,2	I
	2 Zawoja Dolna	79,2	8	87,2	33,4	0	33,4	120,6	II

Wyniki zawodów dla gminy Bystra – Sidzina i Jordanów.

Lp.	DRUŻYNA	Sztafeta 7x50			Bojówka			Podsumowanie	
		Czas	P. karne	Suma	Czas	P. karne	Suma	Suma	Miejsce
Grupa A gm. Bystra- Sidzina	1 Bystra	65,4	0	65,4	47,4	0	47,4	112,8	I
	2 Sidzina	60,9	0	60,9	47	5	52	112,9	II
Grupa A gm. Jordanów	1 Osielec Dolny	64,7	0	64,7	47,1	0	47,1	111,8	I
	2 Naprawa	58,7	5	63,7	48,6	10	58,6	122,3	II
	3 Osielec Górny	68,8	0	68,8	53	5	58	126,8	III
	4 Lętownia	67,4	0	67,4	63,2	5	68,2	135,6	IV
	5 Toporzysko	69,2	0	69,2	59,2	35	94,2	163,4	V
	6 Wysoka	69,8	0	69,8	124,4	10	134,4	204,2	VI
MDP dziewczęta gm. Bystra-Sidzina	1 Bystra I dz	70,1	8	78,1	25,6	10	35,6	113,7	I
	2 Bystra II dz	84,2	13	97,2	40,5	5	45,5	142,7	II
MDP chłopcy gm. Bystra-Sidzina	1 Bystra I ch	70,8	15	85,8	26,3	5	31,3	117,1	I
	2 Bystra II ch	76,9	0	76,9	32	10	42	118,9	II
MDP chłopcy gm. Jordanów	1 Lętownia ch	68,3	0	68,3	28,2	0	28,2	96,5	I
	2 Osielec ch	74,3	0	74,3	22,9	5	27,9	102,2	II



## KOMENDA POWIATOWA PAŃSTWOWEJ STRAŻY POŻARNEJ W SUCHEJ BESKIDZKIEJ



### **Powiatowe zawody sportowo - pożarnicze 2011**

10 września 2011r. Komenda Powiatowa Państwowej Straży Pożarnej wspólnie z Zarządem Oddziału Powiatowego Związku Ochotniczych Straży Pożarnych RP oraz przy udziale Starostwa Powiatowego w Suchej Beskidzkiej zorganizowała po raz już siódmy Powiatowe Zawody w Sporcie Pożarniczym OSP. W zawodach udział wzięły żeńskie i męskie drużyny seniorów oraz Młodzieżowe Drużyny Pożarnicze. Na stadion MKS "Babia Góra" w Suchej Beskidzkiej przybyło ok. 200 druhów, ogółem z 25 drużyn (9 męskich, 2 kobiece, 9 MDP chłopców oraz 5 MDP dziewcząt).

W wyniku zaciętej rywalizacji, kolejność czołowych miejsc po dwóch konkurencjach przedstawiła się następująco:

#### **- grupa A (mężczyźni)**

- I. OSP Bystra
- II. OSP Naprawa
- III. OSP Osielec

#### **- grupa C (kobiety)**

- I. Białka
- II. Lachowice

#### **- grupa MDP chłopcy**

- I. Łętownia
- II. Zachełmna
- III. Kuków

#### **- grupa MDP dziewczęta**

- I. Bystra
- II. Zachełmna
- III. Juszczyń Centrum

### **Inspekcje Gotowości Operacyjnej**

Zespół inspekcyjny Komendy Powiatowej Państwowej Straży Pożarnej w Suchej Beskidzkiej co roku przeprowadza kontrole gotowości bojowej w jednostkach OSP włączonych do KSRG i jednostek OSP z poza KSRG.

Prowadzone kontrole gotowości bojowej pozwalają ocenić na jakim poziomie jest przygotowanie tych jednostek do prowadzenia działań ratowniczo - gaśniczych samodzielnie jak również współdziałając z innymi zastępami.

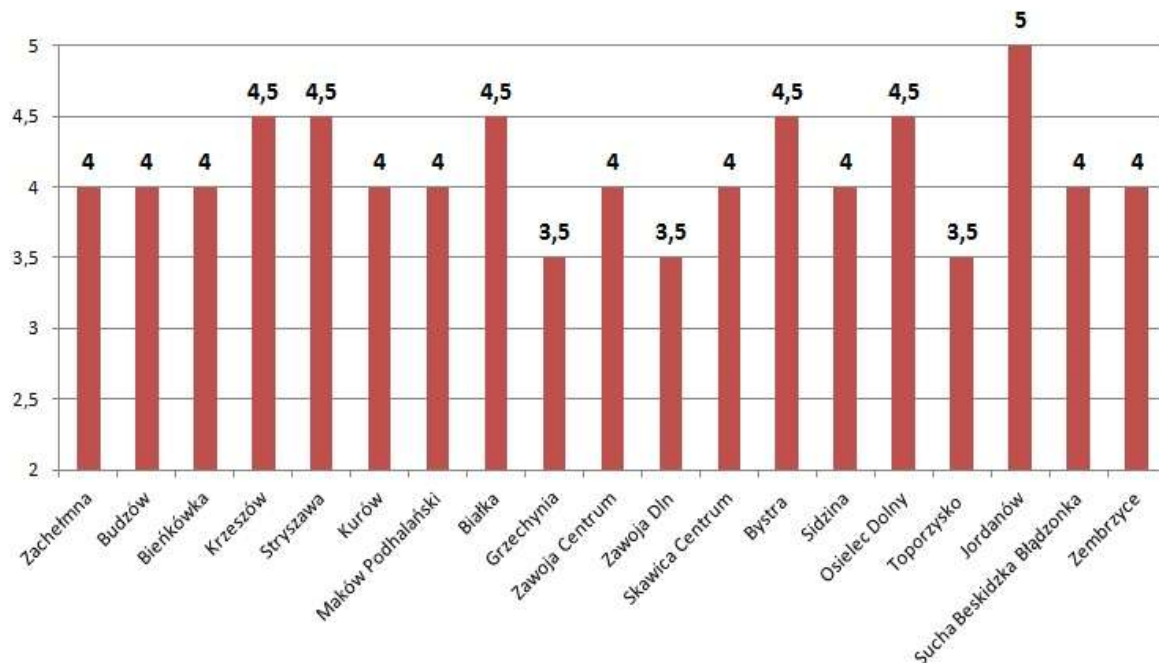
Wydawane w trakcie kontroli zalecenia niejednokrotnie usuwane są na bieżąco i w ramach posiadanych środków finansowych, jednakże niektóre nieprawidłowości powtarzają się ciągle oraz budzą niepokój co do dalszej działalności operacyjnej jednostki.



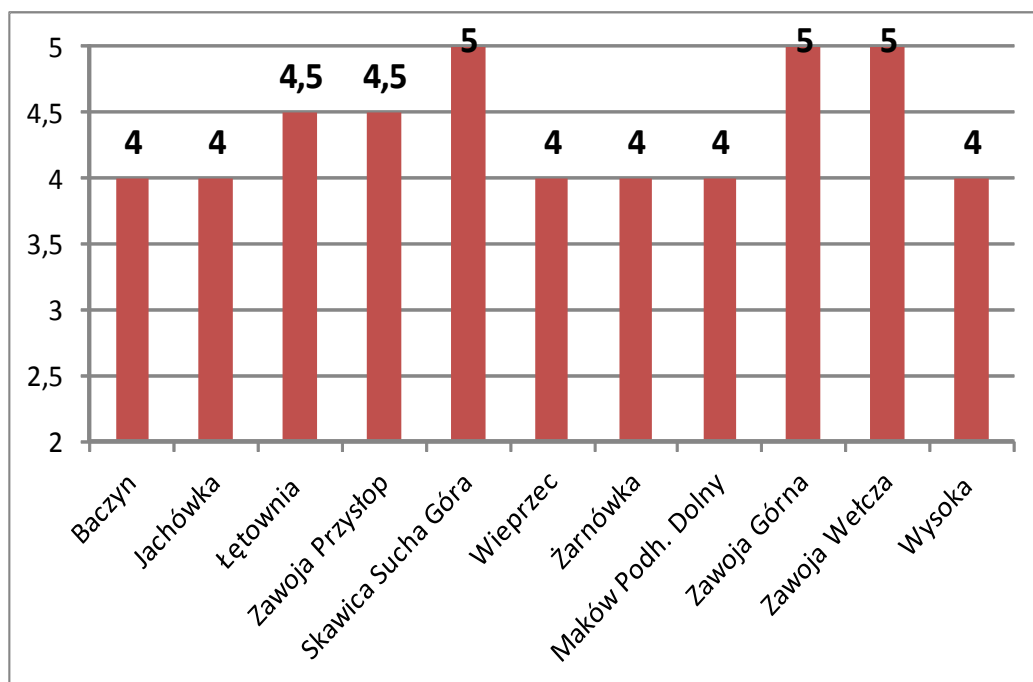
## KOMENDA POWIATOWA PAŃSTWOWEJ STRAŻY POŻARNEJ W SUCHEJ BESKIDZKIEJ



### Oceny z IGO poszczególnych jednostek OSP w KSRG



### Oceny z IGO poszczególnych jednostek OSP poza KSRG (mniejsze wymagania niż dla OSP w KSRG)





## KOMENDA POWIATOWA PAŃSTWOWEJ STRAŻY POŻARNEJ W SUCHEJ BESKIDZKIEJ



### **IGO z KW PSP w OSP Skawica Centrum**

Komisja inspekcyjna z KW PSP oceniła jednostkę na poziomie **dobrym**. Na tą ocenę miał wpływ przede wszystkim brak badań agregatu prądotwórczego oraz niewielkie błędy podczas ćwiczenia bojowego.

### **IGO OSP Naprawa**

Komisja inspekcyjna z KP PSP oceniła jednostkę na poziomie **niedostateczny**. Głównym powodem wystawienia tej oceny był brak badań lekarskich członków OSP biorących bezpośredni udział w działaniu ratowniczym.



**KOMENDA POWIATOWA  
PAŃSTWOWEJ STRAŻY POŻARNEJ  
W SUCHEJ BESKIDZKIEJ**



Załącznik nr 1

**Zestawienie pożarów i innych zagrożeń na terenie obejmującym powiat suski za okres 2010 roku,  
w których likwidacji brały udział jednostki straży pożarnych**

Lp	Gmina	Zdarzenia ogółem		Pożary		Miejscowe zagrożenia		Alarmy fałszywe		Pożary w/g wielkości			Miejscowe zagrożenia w/g wielkości			
		2010	2011	2010	2011	2010	2011	2010	2011	małe	śred	duże	lokal	małe	śred	duże
1	Budzów	72	37	8	11	64	24	0	2	8	3	0	24	0	0	0
2	Bystra-Sidzina	54	44	9	17	45	27	0	0	14	3	0	26	1	0	0
3	m.Jordanów	87	47	14	13	69	31	4	3	12	1	0	31	0	0	0
4	g.Jordanów	158	90	17	29	135	60	6	1	27	2	0	60	0	0	0
5	Maków Podh.	389	161	95	84	289	75	5	2	72	12	0	73	1	1	0
6	Stryszawa	133	77	15	22	114	54	4	1	19	3	0	52	2	0	0
7	Sucha B.	238	118	32	22	204	93	2	3	22	0	0	93	0	0	0
8	Zawoja	132	60	24	18	106	39	2	3	17	1	0	39	0	0	0
9	Zembrzyce	78	33	3	11	74	20	1	2	9	2	0	20	0	0	0
	<b>Razem</b>	<b>1341</b>	<b>667</b>	<b>217</b>	<b>227</b>	<b>1100</b>	<b>423</b>	<b>24</b>	<b>17</b>	<b>200</b>	<b>27</b>	<b>0</b>	<b>418</b>	<b>4</b>	<b>1</b>	<b>0</b>





## KOMENDA POWIATOWA PAŃSTWOWEJ STRAŻY POŻARNEJ W SUCHEJ BESKIDZKIEJ

### Udział jednostek OSP w działaniach ratowniczo - gaśniczych w roku 2011

Lp	Jednostka OSP	Pożar	MZ	AF	Poza powiat	Razem
1	<b>Bieńkówka</b>	6	13	0	0	19
2	<b>Zachełmna</b>	3	1	0	0	4
3	<b>Budzów</b>	5	4	0	0	9
4	Baczyn	6	0	1	0	7
5	Jachówka	4	0	0	0	4
6	<b>Białka</b>	28	27	1	0	56
7	<b>Grzechynia</b>	19	3	1	0	23
8	<b>Maków Podhalański</b>	30	29	0	0	59
9	Juszczyn Centrum	15	3	0	0	18
10	Juszczyn Polany	2	1	0	0	3
11	Kojszówka	4	0	0	0	4
12	Maków Podh. Dolny	3	0	0	0	3
13	Wieprzec	0	0	0	0	0
14	Żarnówka	5	1	0	0	6
15	<b>Stryżawa</b>	14	32	1	1	48
16	<b>Krzeszów</b>	7	7	0	0	14
17	<b>Kurów</b>	5	7	0	0	12
18	Lachowice	5	2	0	0	7
19	Kuków	8	4	0	0	12
20	Hucisko	3	6	0	0	9
21	Targoszów	1	2	0	0	3
22	<b>Sucha Besk. Błędz.</b>	2	3	1	0	6
23	Sucha Besk. Miasto	1	1	0	0	2
24	<b>Skawica Centrum</b>	9	13	2	0	24
25	<b>Zawoja Centrum</b>	9	19	1	0	29
26	<b>Zawoja Dolna</b>	3	1	0	0	4
27	Skawica Sucha Góra	0	5	1	0	6
28	Zawoja Górna	2	1	0	0	3
29	Zawoja Przysłop	0	0	0	0	0
30	Zawoja Węlcza	1	1	0	0	2
31	<b>Zembrzyce</b>	10	3	2	0	15
32	Marcówka	5	0	0	0	5
33	Śleszowice	4	2	1	0	7
34	Tarnawa Dolna	2	1	1	0	4
35	<b>Bystra</b>	17	13	0	0	30
36	<b>Sidzina</b>	7	6	0	0	13
37	<b>Jordanów</b>	24	86	3	3	116
38	<b>Naprawa</b>	8	1	1	0	10
39	<b>Osielec</b>	16	7	0	0	23
40	<b>Toporzysko</b>	8	2	0	0	10
41	Łętownia	6	5	0	0	11
42	Wysoka	1	1	0	0	2
43	<b>JRG Sucha Besk.</b>	122	241	5	4	372



## KOMENDA POWIATOWA PAŃSTWOWEJ STRAŻY POŻARNEJ W SUCHEJ BESKIDZKIEJ

