



OPIS PRZEDMIOTU ZAMÓWIENIA

Nazwa zamówienia:

Koszenie siedliska 6120 wraz z usunięciem biomasy w obszarze Natura 2000 Kaszubskie Klify PLH220072 w ramach projektu nr FENX.01.05-IW.01-0113/24 pn. „Wdrażanie działań z zakresu ochrony czynnej na obszarach Natura 2000”

Przedmiot zamówienia:

1. Przedmiotem zamówienia jest wykonanie działania ochrony czynnej w celu zachowania siedliska przyrodniczego 6120 – ciepłolubne śródłądowe murawy napiaskowe (*Koelerion glaucae*) polegającego na ręcznym koszeniu siedliska na powierzchni ok. 1,4 ha, w tym usunięciu odrośli i nalotu drzew i krzewów, z wywozem biomasy.
2. Działanie ochronne będzie realizowane w obszarze Natura 2000 Kaszubskie Klify PLH220072, na działkach nr 19, 28/71, obręb Jastrzębia Góra, gmina Władysławowo, oraz na działkach nr 133/2, 21/4, 23, 553/4, 40, obręb Chłapowo, gmina Władysławowo.
3. Lokalizację działań ochronnych przedstawiono na ryc. 1-2.
4. Przedmiot zamówienia należy wykonać zgodnie z obowiązującymi przepisami prawa polskiego i UE, w szczególności ustawą z dnia 16 kwietnia 2004 r. o ochronie przyrody (t.j. Dz. U. z 2026 r. poz. 13 z późn. zm.).
5. W przypadku zmiany ww. aktu prawnego w trakcie realizacji umowy, Wykonawca uwzględni te zmiany podczas realizacji zadania.
6. Działania zaplanowano na podstawie:
 - Zarządzenia Regionalnego Dyrektora Ochrony Środowiska w Gdańsku z dnia 18 maja 2023 r. w sprawie ustanowienia planu zadań ochronnych dla obszaru Natura 2000 Kaszubskie Klify PLH220072 (Dz. Urz. Woj. Pom. z 2023 r., poz. 2394),
 - Zarządzenia Regionalnego Dyrektora Ochrony Środowiska w Gdańsku z dnia 9 grudnia 2025 roku w sprawie ustanowienia zadań ochronnych dla rezerwatu przyrody "Dolina Chłapowska".
7. Podstawowe materiały dotyczące obszaru Natura 2000 Kaszubskie Klify PLH220072 oraz rezerwatu przyrody Dolina Chłapowska są dostępne w siedzibie Regionalnej Dyrekcji Ochrony Środowiska w Gdańsku, adres: ul. Chmielna 54/57, 80-748 Gdańsk.

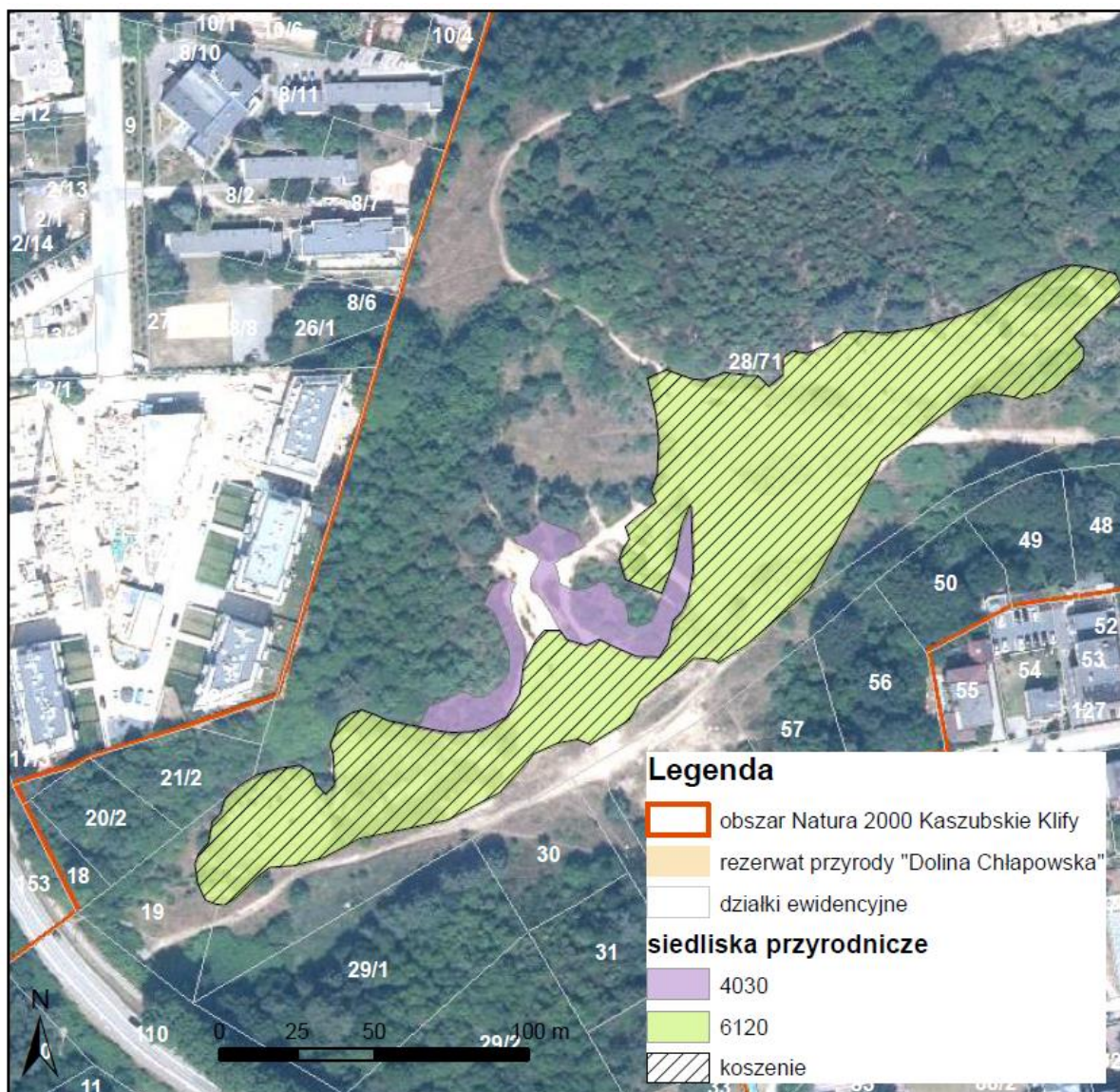
Zakres i sposób prowadzenia prac

8. Zadanie obejmuje ręczne koszenie murawy napiaskowej na powierzchni ok. 1,4 ha (5 płątów siedliska 6120 - ciepłolubne śródłądowe murawy napiaskowe (*Koelerion glaucae*), w tym usunięcie odrośli drzew i krzewów. Należy wykosić powierzchnie całych płątów siedliska na wysokości 10-15 cm. We wskazanych miejscach wykosić zarośla



jeżyny i róży w strefach buforowych wokół płatów siedlisk – przy samej ziemi. Wycięte pędy oraz pokos zebrać i wynieść poza siedlisko, a następnie wywieźć.

9. Płaty siedliska 6120 w rezerwacie przyrody Dolina Chłapowska występują na stromych lub bardzo stromych skarpach o piaszczystym podłożu, na których poruszanie się jest utrudnione. W Strondowym Jarze nachylenie skarp jest mniejsze, niekiedy teren jest prawie płaski, podłoże piaszczyste.
10. Płat 6120_KK_FC54 w granicach działek ewidencyjnych: obr. ew. Jastrzębia Góra (5.0003.AR_9.), dz. nr: 19, 28/71, Gmina Władysławowo w tzw. Strondowym Jarze. Powierzchnia płatu murawy wynosi ok. 1,27 ha. Do murawy przylegają fragmenty suchych wrzosowisk.



Ryc. 1. Płat 6120_KK_FC54, Strondowy Jar

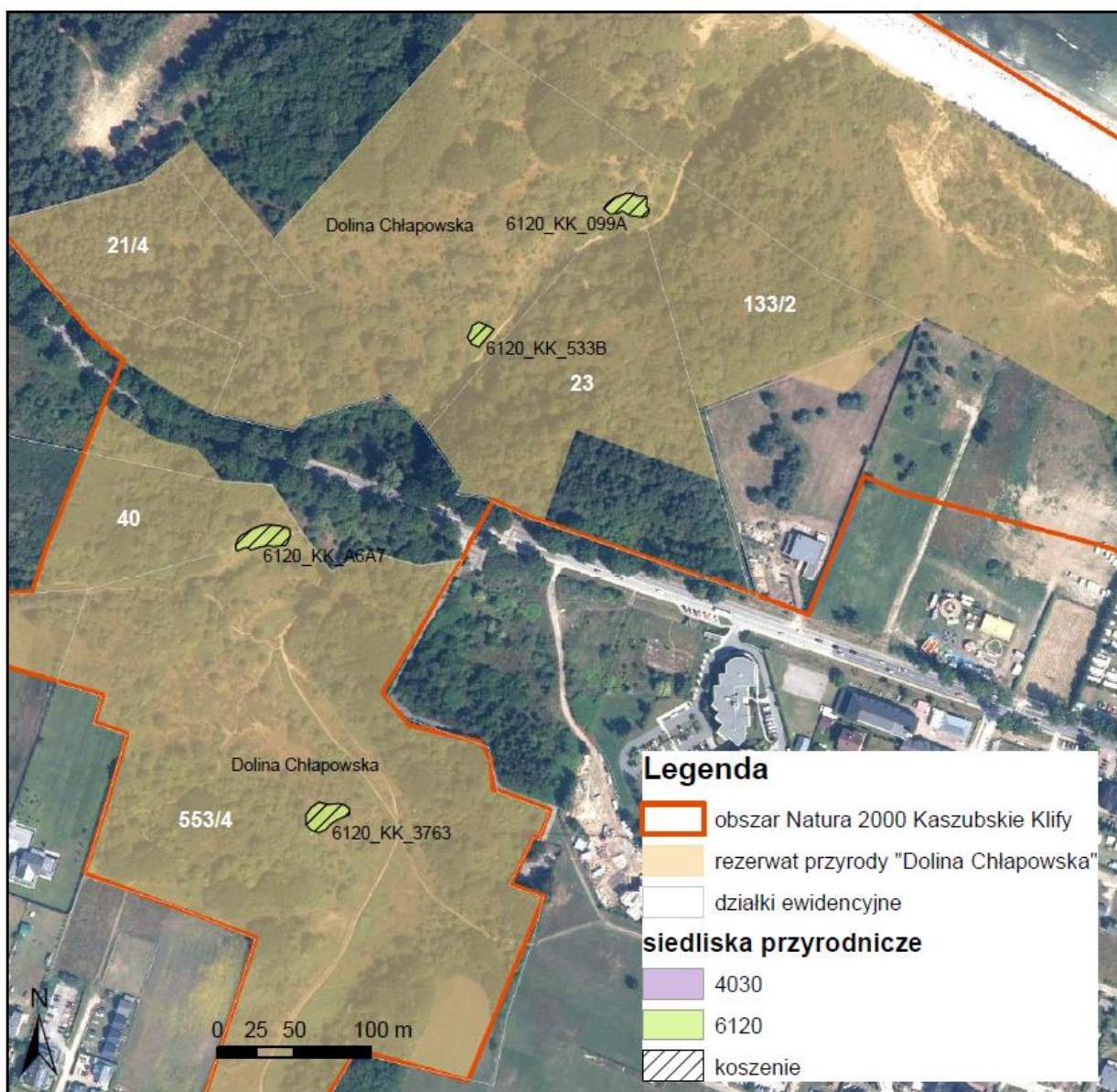
11. W 2025 r. z powierzchni usunięto nalot drzew i krzewów, w tym: żarnowiec miotłasty, róża, sosna zwyczajna, tarnina i jałowiec. W 2026 r. należy wyciąć odrośla drzew i krzewów oraz wyrwać młode siewki ww. gatunków. Wynieść wycięte pędy, wykosić murawę i wynieść pokos.
12. W 2026 r. planuje się wygradzenie siedliska wzdłuż istniejących wydepczyisk. Prace należy prowadzić w taki sposób, aby nie uszkodzić ogrodzenia.



Fot. 1. Wschodnia część płatu siedliska 6120_KK_FC54, styczeń 2025 r.



Fot. 2. Zachodnia część płatu 6120_KK_FC54, listopad 2025 r.



Ryc. 2. Lokalizacja działek w obrębie rezerwatu Dolina Chłapowska

13. Płat 6120_KK_3763 – dz. nr 553/4 obr. ew. Chłapowo, powierzchnia ok. 0,037 ha. W 2025 r. usunięto nalot drzew i krzewów z całego płatu, w tym tarnina, żarnowiec, róża, jeżyna, siewki dębu. W 2026 r. należy usunąć odrośla drzew i krzewów na płacie siedliska, a dodatkowo wykosić zarośla jeżyny i róży miejscowo w buforze szerokości do 3 m przylegającym do siedliska. Wynieść wycięte pędy, wykosić murawę i wynieść pokos.



Fot. 3. Płat 6120_KK_3763, stan powierzchni po wycince, listopad 2025 r.

14. Płat 6120_KK_A6A7 – dz. nr 40, 553/4 obr. ew. Chłapowo, powierzchnia ok. 0,04 ha. W 2025 r. usunięto nalot drzew i krzewów z całego płatu, w tym jeżyna, róża, sosna, żarnowiec i tarnina. W 2026 r. należy usunąć odrośla drzew i krzewów na płacie siedliska, a dodatkowo wyciąć zarośla jeżyny i róży w buforze szerokości do 3 m przylegającym do siedliska. Wynieść wycięte pędy, wykosić murawę i wynieść pokos.



Fot. 4. Płat 6120_KK_A6A7, stan powierzchni po wycince, z lewej strony widoczne zarośla jeżyny do usunięcia, listopad 2025 r.

15. Płat 6120_KK_533B – dz. nr 21/4 obr. ew. Chłapowo, powierzchnia ok. 0,016 ha. W2025 r. usunięto nalot drzew i krzewów z całego płatu, w tym tarnina, róża dzika, jeżyna. W 2026 r. należy usunąć odrośla drzew i krzewów na płacie siedliska, a

dotatkowo wyciąć zarośla jeżyny i róży w buforze szerokości do 3 m przylegającym do siedliska. Wynieść wycięte pędy, wykosić murawę i wynieść pokos.



Fot. 5. Płat 6120_KK_533B, stan powierzchni po wycince, z lewej strony widoczne zarośla do usunięcia, listopad 2025 r.

16. Płat 6120_KK_099A – dz. nr 133/2, 21/4, 23 obr. ew. Chłapowo, powierzchnia ok. 0,033 ha. W 2025 r. usunięto nalot drzew i krzewów z całego płatu, w tym zwarte kępy żarnowca, tarnina, róża dzika, sosna, jeżyna, dąb. W 2026 r. należy usunąć odrośla drzew i krzewów na płacie siedliska, a dodatkowo wyciąć zarośla jeżyny i róży miejscowo w buforze szerokości do 3 m przylegającym do siedliska. Wynieść wycięte pędy, wykosić murawę i wynieść pokos.



Fot. 6. Płat 6120_KK_099A, stan powierzchni po wycince, listopad 2025 r.

17. Zabiegi wykonać ręcznie za pomocą narzędzi takich jak np. sekator, maczeta, tasak, siekiera, piła ręczna, spalinowa, kosa ręczna, kosa spalinowa. Jednoroczne siewki i młodociane osobniki drzew i krzewów należy w miarę możliwości wrywać z korzeniami. Do koszenia można użyć małej kosiarki (sprzęt możliwy do przeniesienia ponad płotem, wysokość koszenia od 10 do 15 cm).
18. Jeżyny należy wrywać z korzeniami lub w przypadku braku takiej możliwości kosić/wycinać przy samym podłożu.
19. Biomase należy usunąć i zagospodarować we własnym zakresie, zgodnie z przepisami prawa.
20. Nie dopuszcza się wjazdu pojazdami do wywozu biomasy na płaty siedliska 6120. Wyjątkiem jest wydeptany ciąg pieszy przy południowo-wschodniej granicy płatu siedliska w Strondowym Jarze. Pojazdy do wywozu biomasy nie mogą pozostawiać głębokich kolein w gruncie. Zamawiający dopuszcza wykorzystanie lekkich pojazdów mechanicznych, typu koń żelazny, lekki quad z przyczepką.
21. Po zakończeniu robót Wykonawca zobowiązany jest uprzątnąć miejsce prowadzenia prac (w tym wywieźć wszystkie powstałe odpady).

Termin wykonania zamówienia i procedura odbioru przedmiotu zamówienia:

22. Prace wykonać od **1 sierpnia 2026 r.** do **31 sierpnia 2026 r.**
23. Wykonawca ma obowiązek usunięcia biomasy i pokosu w ciągu 2 tygodni od wykonania koszenia.
24. Zamawiający przystąpi do odbioru w ciągu 14 dni roboczych od daty zgłoszenia gotowości do odbioru.
25. Jeżeli w trakcie odbioru zostaną ujawnione wady wykonania przedmiotu zamówienia lub jego niekompletność, Zamawiający i Wykonawca wpiszą je do Protokołu odbioru i wyznaczą termin do ich usunięcia.
26. Po zakończeniu prac zostanie sporządzony Protokół odbioru bez wad, który będzie podstawą do wystawienia faktury.
27. Jeżeli w trakcie odbioru zostaną ujawnione wady wykonania przedmiotu zamówienia lub jego niekompletność, strony wpiszą je do Protokołu odbioru i wyznaczą termin do ich usunięcia.
28. Na fakturze wystawionej przez Wykonawcę konieczne jest zamieszczenie dokładnej nazwy zamówienia, tj. „Koszenie siedliska 6120 wraz z usunięciem biomasy w obszarze Natura 2000 Kaszubskie Klify PLH220072 w ramach projektu nr FENX.01.05-IW.01-0113/24 pn. Wdrażanie działań z zakresu ochrony czynnej na obszarach Natura 2000”.

Ochrona środowiska w trakcie realizacji zamówienia

29. Wykonawca ma obowiązek znać i stosować w czasie prowadzonych prac przepisy dotyczące ochrony środowiska.
30. Ochrona środowiska powinna polegać w szczególności na zabezpieczeniu przed:
 - a) zanieczyszczeniem gleby przed szkodliwymi substancjami: paliwem, olejem itp. (stanowiska do tankowania pojazdów należy zorganizować poza rezerwatem przyrody „Dolina Chłapowska”, poza płatami siedlisk oraz poza bezpośrednim sąsiedztwem cieków i rowów; dbać o sprawność sprzętu pod kątem szczelności układów zawierających ciecze; w przypadku smarowania elementów tnących narzędzi należy używać oleje biodegradowalne);
 - b) przestrzeganiem przepisów obowiązujących w stosunku do gatunków i obszarów objętych ochroną,

c) rozprzestrzenianiem się gatunków inwazyjnych roślin – rdestowców.

Bezpieczeństwo i higiena pracy oraz ochrona przeciwpożarowa

31. Wykonawca w trakcie realizacji prac ponosi odpowiedzialność za bezpieczeństwo swoich pracowników oraz innych osób znajdujących się w obrębie terenu, na którym wykonywane są prace.
32. Do obowiązków Wykonawcy należy:
- znajomość i przestrzeganie przepisów dotyczących bezpieczeństwa i higieny pracy oraz przepisów z zakresu ochrony przeciwpożarowej przy wykonywaniu prac objętych niniejszym Zamówieniem,
 - zadbanie, aby personel nie wykonywał prac w warunkach niebezpiecznych, szkodliwych dla zdrowia oraz nie spełniających odpowiednich wymagań sanitarnych,
 - zapewnienie i utrzymywanie wszelkich urządzeń zabezpieczających, socjalnych oraz sprzętu i odpowiedniej odzieży roboczej w sposób zapewniający bezpieczeństwo osób zatrudnionych.
33. Osoby wykonujące prace terenowe powinny znać procedury postępowania w razie wypadku oraz procedury mające na celu zapobieganie powstawaniu i rozprzestrzenianiu się pożaru.
34. Uznaje się, że wszelkie koszty związane z wypełnieniem wymagań określonych powyżej nie podlegają odrębnej zapłacie.

Warunki wykonania zamówienia

35. Wykonawca powinien dysponować sprzętem/zasobami umożliwiającymi wykonanie zaplanowanych prac.
36. Na powierzchni siedliska 6120 występuje cenna roślinność, wrażliwa na mechaniczne uszkodzenia, która wymaga ochrony przed zniszczeniem w trakcie wykonywania prac. Podczas wykonywania działań należy stosować technologie zapewniające maksymalną ochronę powierzchni siedliska.
37. Dojście do Strondowego Jaru jest możliwe od strony Drogi Rybackiej oraz ul. Towarzystwa Przyjaciół Dzieci w Jastrzębiej Górze. W obu przypadkach przed wejściem na obszar siedliska występuje ograniczenie w postaci barierek. Do płatów siedlisk znajdujących się na terenie Rezerwatu Dolina Chłapowska, dojście jest możliwe poprzez wejście do rezerwatu znajdujące się przy drodze wojewódzkiej nr 215 ul. Żeromskiego lub od ul. Władysławowskiej.
38. Podczas wykonywania zlecenia Wykonawca nie pogorszy stanu siedlisk przyrodniczych i gatunków będących przedmiotem ochrony obszaru Natura 2000 Kaszubskie Klify PLH 220072.
39. Granice powierzchni, na której będą wykonywane działania ochronne są opisane za pomocą współrzędnych płaskich prostokątnych PL-1992. (warstwy shp.). Przedstawiciele Zamawiającego w problematycznych sytuacjach, mogą służyć pomocą przy określaniu tych granic w terenie.
40. Wykonawca poinformuje Zamawiającego z co najmniej 1-dniowym wyprzedzeniem o terminie rozpoczęcia prac.
41. Wykonawca jest zobowiązany informować o stopniu zaawansowania prac na każde wezwanie Zamawiającego.

42. Szczegółowe rozwiązania wpływające na zwiększenie zakresu robót stanowią ryzyko Wykonawcy i nie będą traktowane jako roboty dodatkowe. W trakcie wyceny Wykonawca winien mieć świadomość stopnia złożoności przedmiotu zamówienia i zadbać, aby wartość umowy obejmowała wszystkie dodatkowe koszty, które mogą być związane z wypełnieniem przez Wykonawcę warunków i wymogów wynikających z umowy. Zamawiający nie będzie ponosił odpowiedzialności wobec Wykonawcy za jakiegokolwiek warunki czy inne przeszkody, które mogą mieć wpływ na wykonanie przedmiotu umowy i uważa, że wartość robót w ofercie jest prawidłowa i wystarczająca na pokrycie wszystkich spraw oraz rzeczy koniecznych do wykonania jego obowiązków wynikających z umowy.
43. Przedstawiciele Zamawiającego przez cały okres trwania prac mogą wydawać polecenia i zalecenia dotyczące sposobu wykonywania prac.
44. Wykonawca nie może wprowadzić powstałej biomasy do obrotu na rynku (np. sprzedać lub wykorzystać jako surowiec na potrzeby prowadzonej działalności gospodarczej). Wykonawca złoży na piśmie informację o sposobie zagospodarowania biomasy.
45. Wykonawca ponosi odpowiedzialność za szkody w infrastrukturze i drzewostanie powstałe w związku z prowadzonymi pracami.