

**ZARZĄDZENIE  
REGIONALNEGO DYREKTORA OCHRONY ŚRODOWISKA W KIELCACH**

z dnia ..... 2026 r.

**zmieniające zarządzenie w sprawie rezerwatu przyrody  
„Cisów im. prof. Zygmunta Czubińskiego”**

Na podstawie art. 13 ust. 3 ustawy z dnia 16 kwietnia 2004 r. o ochronie przyrody (Dz. U. z 2026 r. poz. 13 i 426) zarządza się, co następuje:

**§ 1**

W zarządzeniu Regionalnego Dyrektora Ochrony Środowiska w Kielcach z dnia 20 września 2017 r. w sprawie rezerwatu przyrody „Cisów im. prof. Zygmunta Czubińskiego” (Dz. Urz. Woj. Świąt. z 2017 r. poz. 2866) wprowadza się następujące zmiany:

1) w § 1 ust. 1 otrzymuje brzmienie:

„1. Rezerwat przyrody pod nazwą „Cisów im. prof. Zygmunta Czubińskiego”, zwany dalej „rezerwatem”, obejmuje obszar lasu o powierzchni 211,69 ha, położony w obrębie ewidencyjnym: Cisów, w gminie Daleszyce, w województwie świętokrzyskim.”;

2) § 2 otrzymuje brzmienie:

„2. Celem ochrony rezerwatu jest zachowanie, a w miejscach przekształconych odtworzenie, ekosystemów leśnych o cechach naturalnych, kształtowanych i utrzymywanych w wyniku spontanicznych procesów, wraz ze swoistymi dla takich ekosystemów gatunkami roślin, zwierząt i grzybów, w tym rzadkich i chronionych oraz stanowiących komponenty reliktovej, leśnej biocenozy.”;

3) w § 3 ust. 2 otrzymuje brzmienie:

„2. Dla rezerwatu określa się typ i podtyp:

a) ze względu na dominujący przedmiot ochrony:

- typ – Biocenotyczny i fizjocenotyczny (PBf),
- podtyp – biocenozy naturalnych i półnaturalnych (bp);

b) ze względu na główny typ ekosystemu:

- typ – Leśny i borowy (EL),
- podtyp – lasów wyżynnych (lwż).”;

4) po § 3 ust. 2 dodaje się § 3a w brzmieniu:

„§ 3a.1. Na obszarach graniczących z rezerwatem wyznacza się otulinę obejmującą obszar o powierzchni 287,47 ha, położony na terenie gminy Daleszyce, w powiecie kieleckim, w województwie świętokrzyskim.

2. Położenie i przebieg granicy otuliny w postaci mapy są określone w załączniku nr 1 do zarządzenia.

3. Położenie i przebieg granicy otuliny, w postaci współrzędnych punktów jej załamania są określony w załączniku nr 3 do zarządzenia.”;

- 5) załącznik nr 1 do zarządzenia otrzymuje brzmienie określone w załączniku nr 1 do niniejszego zarządzenia.
- 6) załącznik nr 2 do zarządzenia otrzymuje brzmienie określone w załączniku nr 2 do niniejszego zarządzenia.
- 7) dodaje się załącznik nr 3 do zarządzenia w brzmieniu określonym w załączniku nr 3 do niniejszego zarządzenia.

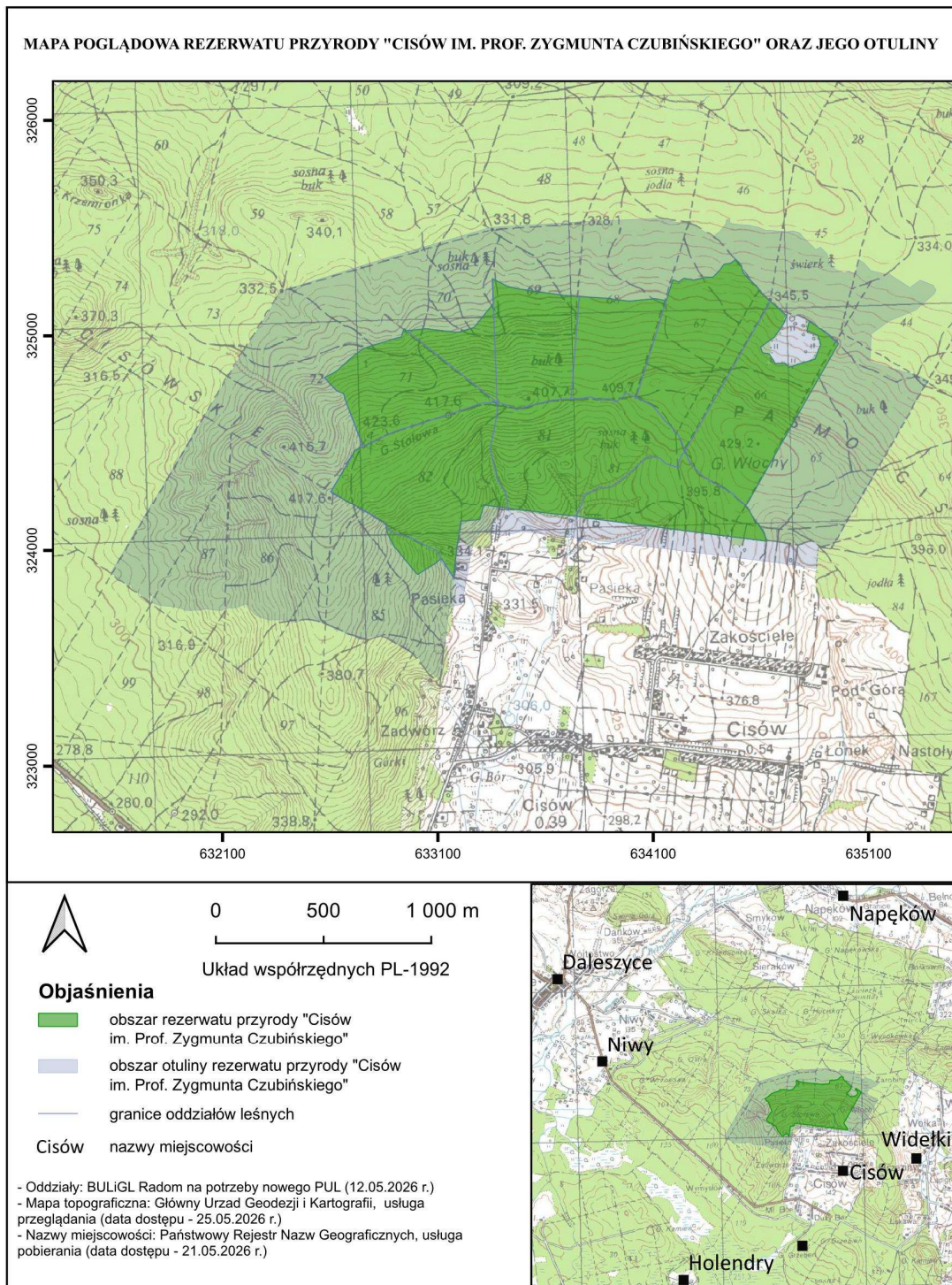
## **§ 2**

Zarządzenie wchodzi w życie po upływie 14 dni od dnia ogłoszenia.

**ZAŁĄCZNIKI DO ZARZĄDZENIA REGIONALNEGO DYREKTORA OCHRONY ŚRODOWISKA W KIELCACH Z DNIA ... .. 2026 R.  
ZMIENIAJĄCEGO ZARZĄDZENIE W SPRAWIE REZERWATU PRZYRODY „CISÓW IM. PROF. ZYGMUNTA CZUBIŃSKIEGO”**

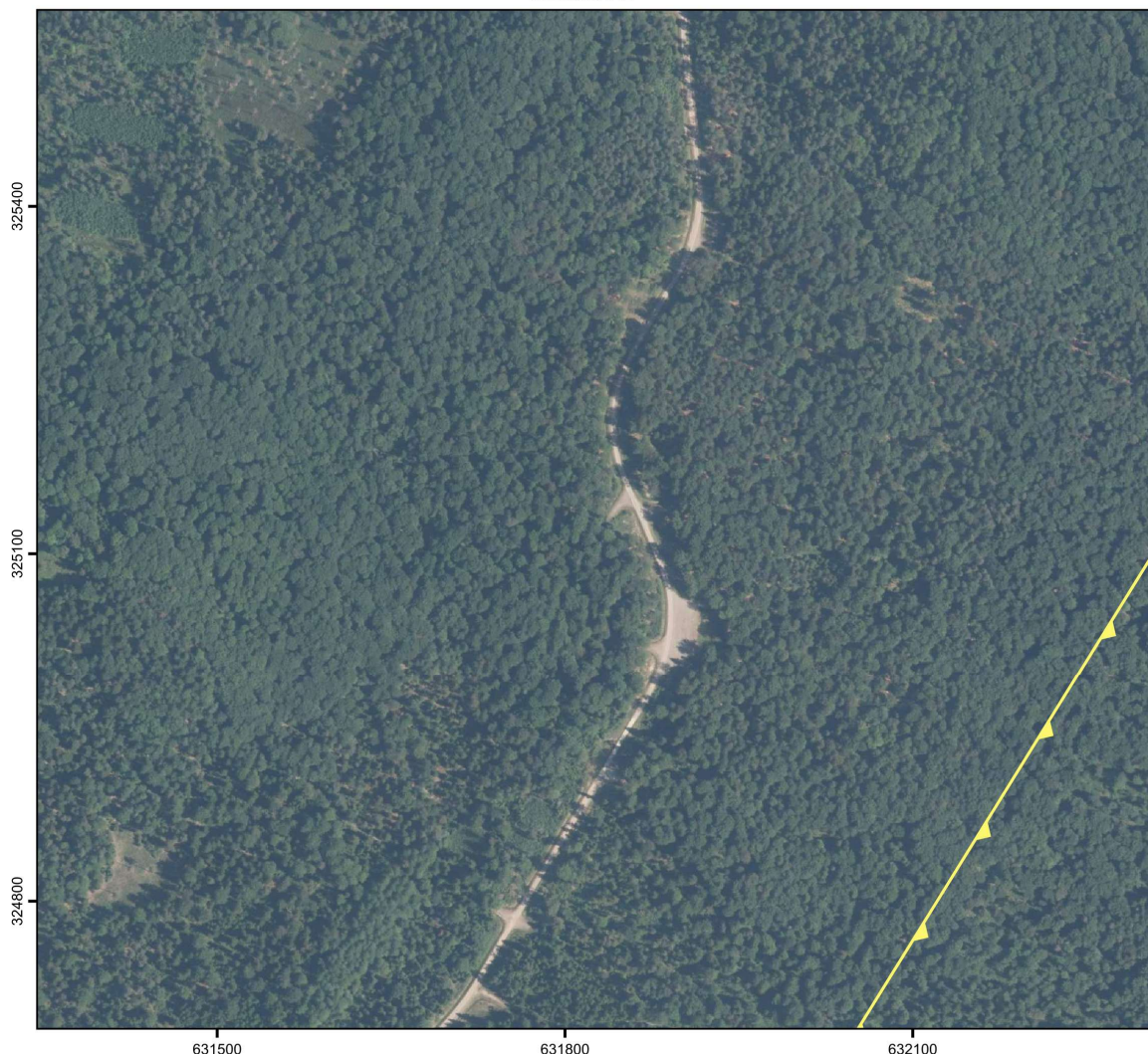
Załącznik nr 1 do zarządzenia Regionalnego Dyrektora Ochrony Środowiska w Kielcach z dnia ... .. 2026 r. zmieniającego zarządzenie w sprawie rezerwatu przyrody „Cisów im. prof. Zygmunta Czubińskiego”

**Położenie i przebieg granicy rezerwatu przyrody „Cisów im. prof. Zygmunta Czubińskiego” oraz jego otuliny w postaci mapy**



POŁOŻENIE I PRZEBIEG GRANICY REZERWATU PRZYRODY "CISÓW IM. PROF. ZYGMUNTA CZUBIŃSKIEGO" ORAZ JEGO OTULINY

ARKUSZ 1 z 12



Układ współrzędnych PL-1992

**Objaśnienia**

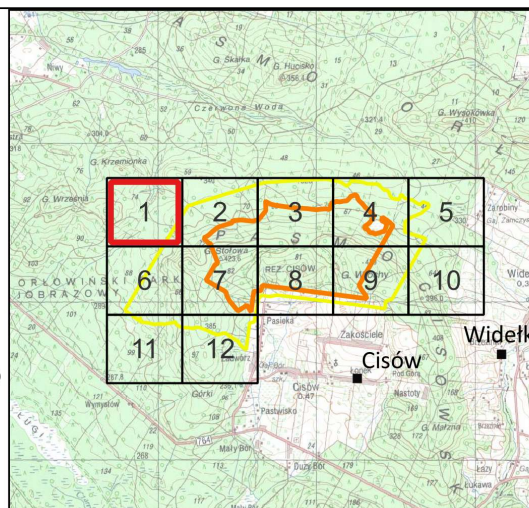
obszar rezerwatu przyrody "Cisów im. Prof. Zygmunta Czubińskiego"

obszar otuliny rezerwatu przyrody "Cisów im. Prof. Zygmunta Czubińskiego"

wydzielenia leśne

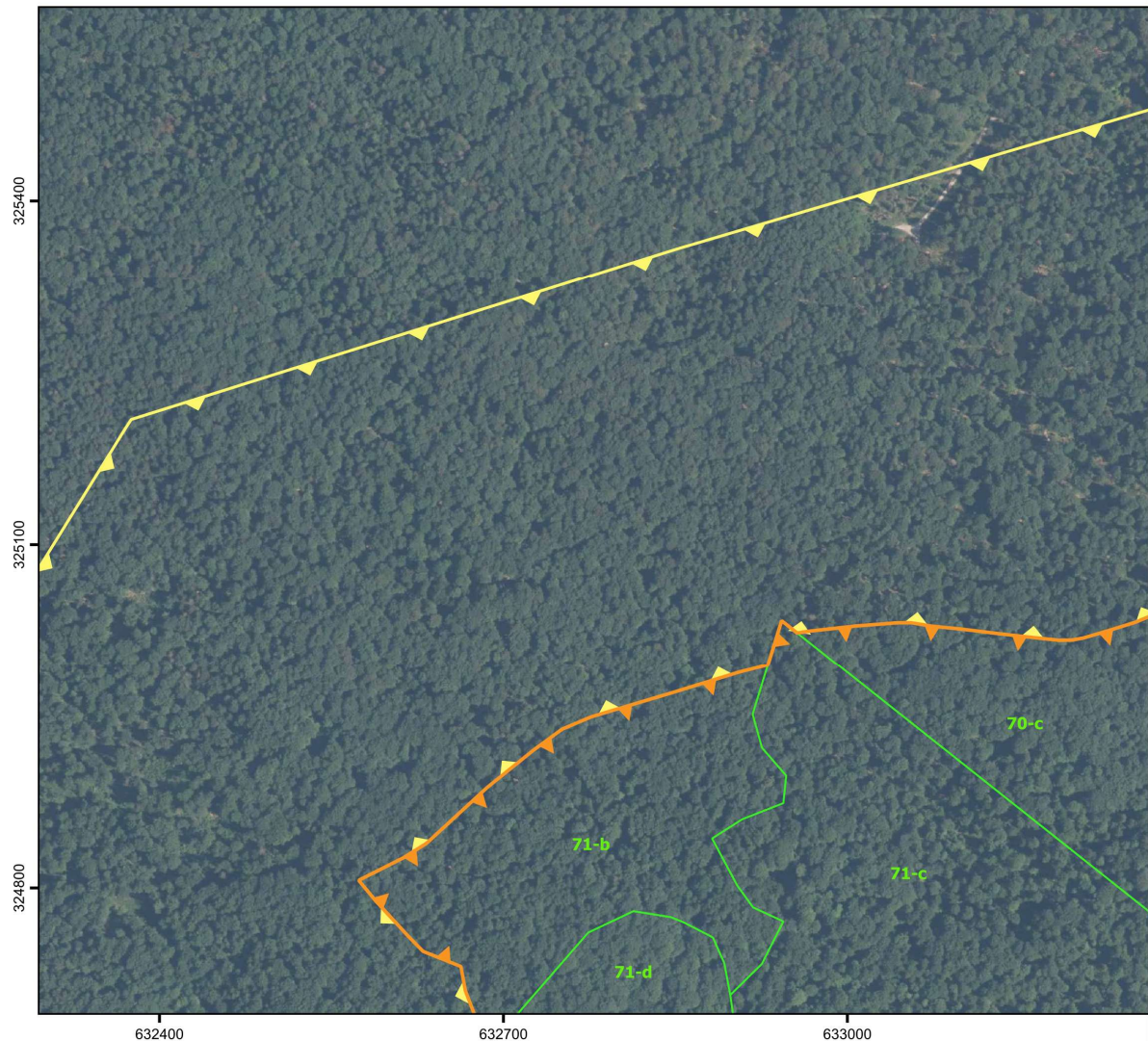
Cisów nazwy miejscowości

- Oddziały i wydzielenia: BULIGL Radom na potrzeby nowego PUL (12.05.2026 r.)
- Ortofotomapa: Główny Urząd Geodezji i Kartografii, usługa przeglądania (data dostępu - 25.05.2026 r.)
- Mapa topograficzna: Główny Urząd Geodezji i Kartografii, usługa przeglądania (data dostępu - 25.05.2026 r.)
- Nazwy miejscowości: Państwowy Rejestr Nazw Geograficznych, usługa pobierania (data dostępu - 21.05.2026 r.)






POŁOŻENIE I PRZEBIEG GRANICY REZERWATU PRZYRODY "CISÓW IM. PROF. ZYGMUNTA CZUBIŃSKIEGO" ORAZ JEGO OTULINY

ARKUSZ 2 z 12



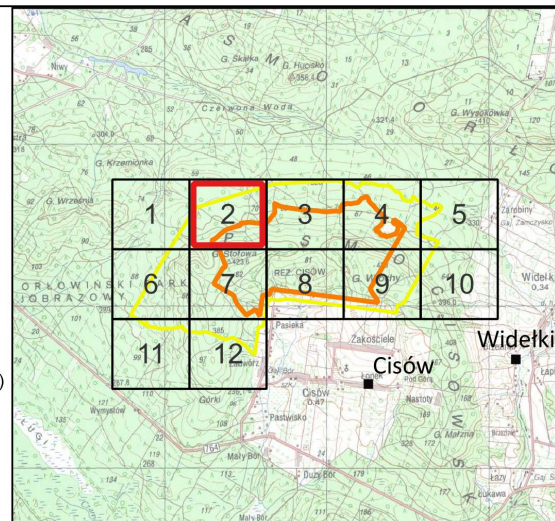
Układ współrzędnych PL-1992

**Objaśnienia**

-  obszar rezerwatu przyrody "Cisów im. Prof. Zygmunta Czubińskiego"
-  obszar otuliny rezerwatu przyrody "Cisów im. Prof. Zygmunta Czubińskiego"
-  wydzielenia leśne

Cisów nazwy miejscowości

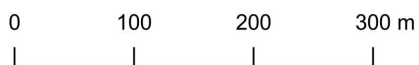
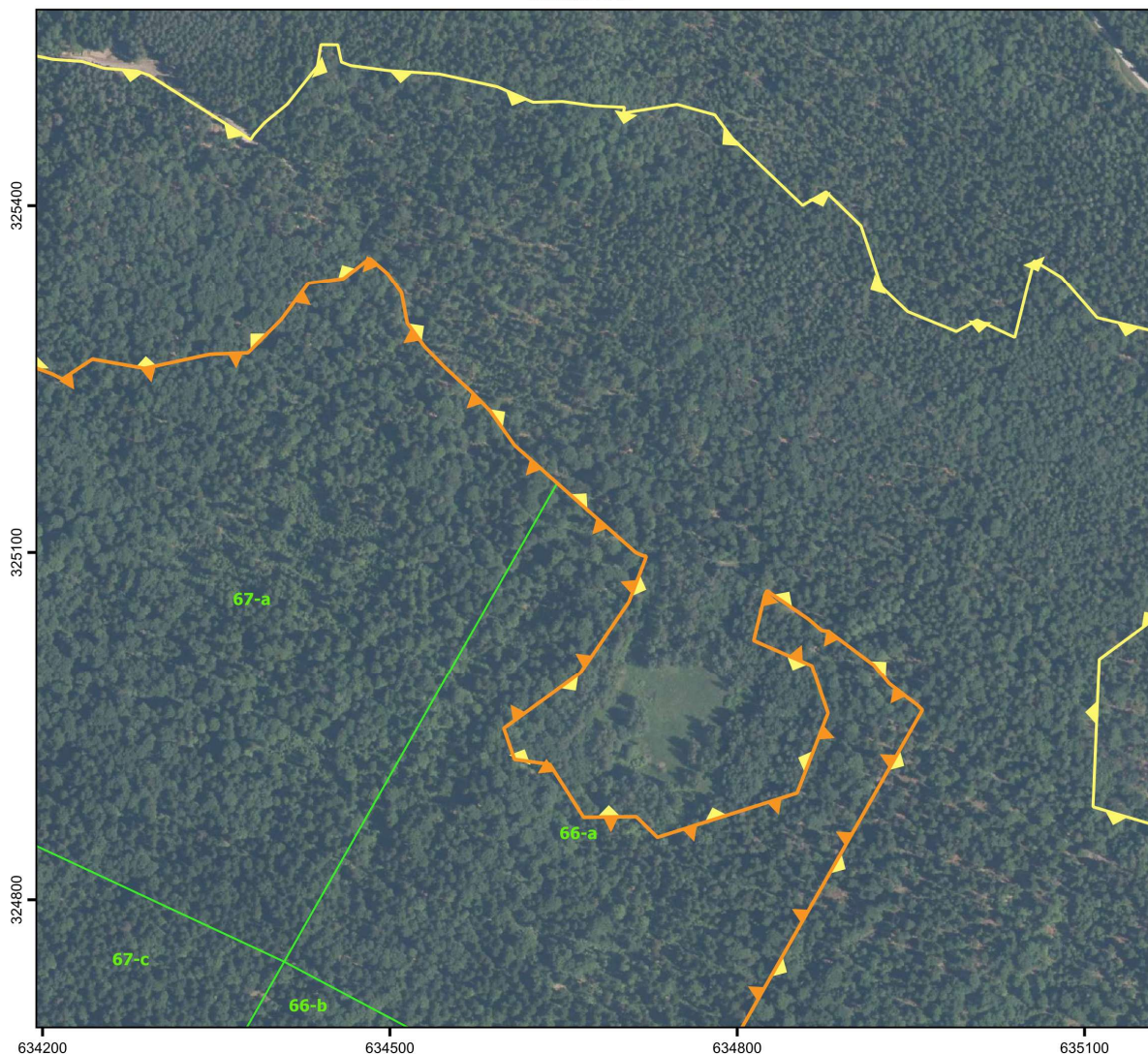
- Oddziały i wydzielenia: BULIGL Radom na potrzeby nowego PUL (12.05.2026 r.)
- Ortofotomapa: Główny Urząd Geodezji i Kartografii, usługa przeglądania (data dostępu - 25.05.2026 r.)
- Mapa topograficzna: Główny Urząd Geodezji i Kartografii, usługa przeglądania (data dostępu - 25.05.2026 r.)
- Nazwy miejscowości: Państwowy Rejestr Nazw Geograficznych, usługa pobierania (data dostępu - 21.05.2026 r.)







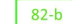
POŁOŻENIE I PRZEBIEG GRANICY REZERWATU PRZYRODY "CISÓW IM. PROF. ZYGMUNTA CZUBIŃSKIEGO" ORAZ JEGO OTULINY

ARKUSZ 4 z 12



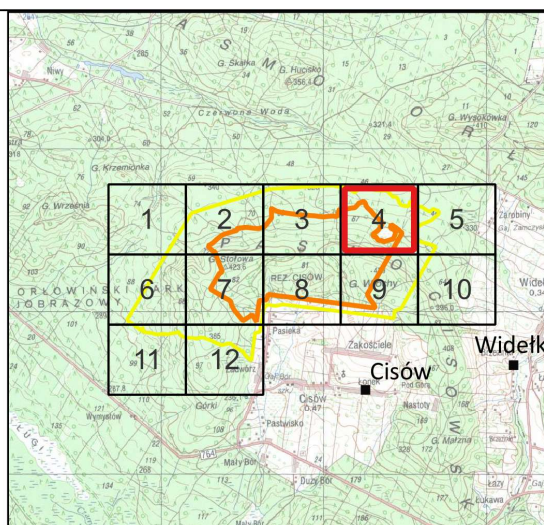
Układ współrzędnych PL-1992

**Objaśnienia**

-  obszar rezerwatu przyrody "Cisów im. Prof. Zygmunta Czubińskiego"
-  obszar otuliny rezerwatu przyrody "Cisów im. Prof. Zygmunta Czubińskiego"
-  wydzielenia leśne

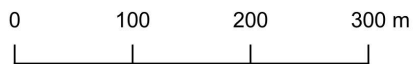
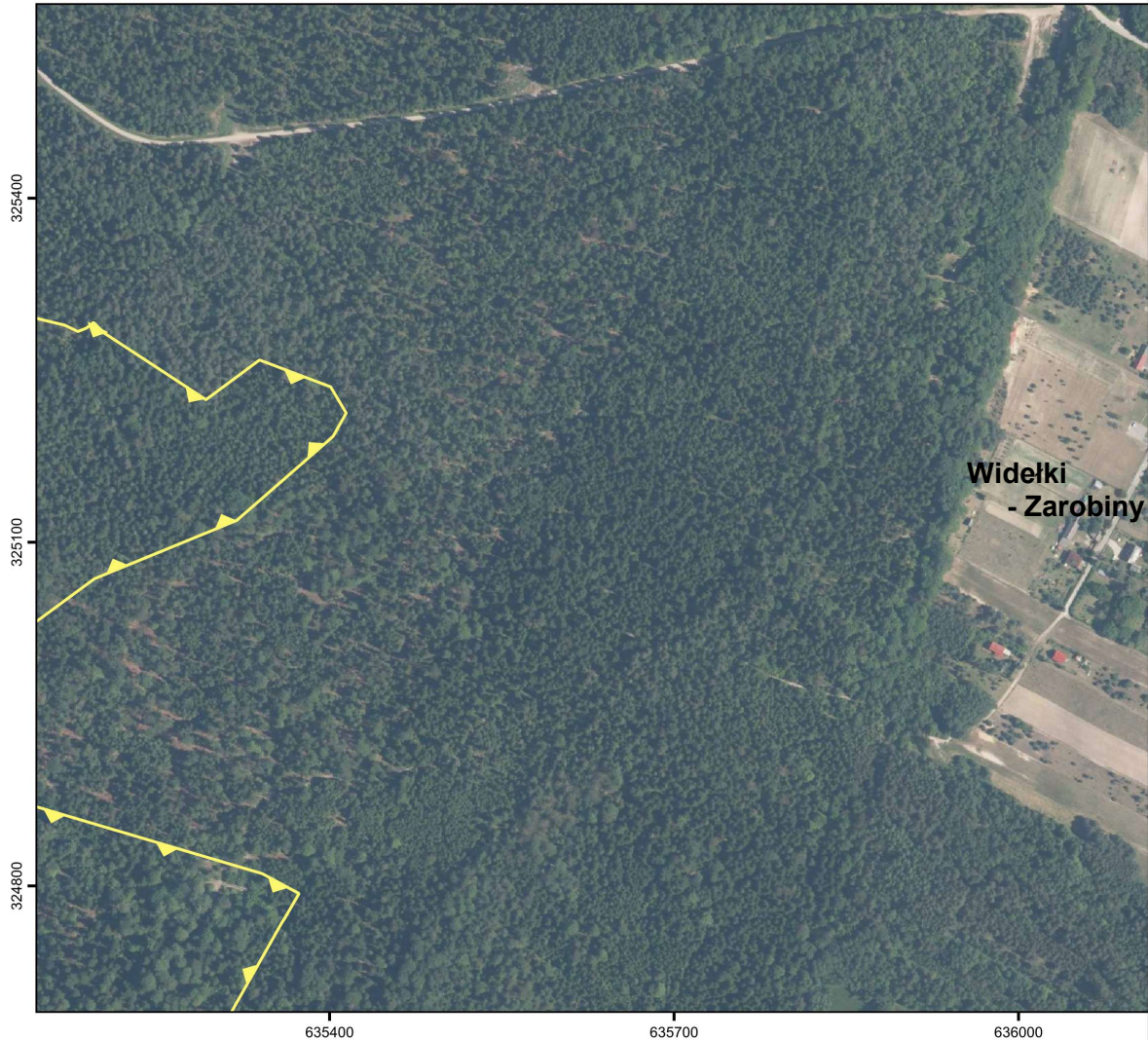
Cisów nazwy miejscowości

- Oddziały i wydzielania: BULiGL Radom na potrzeby nowego PUL (12.05.2026 r.)
- Ortofotomapa: Główny Urząd Geodezji i Kartografii, usługa przeglądania (data dostępu - 25.05.2026 r.)
- Mapa topograficzna: Główny Urząd Geodezji i Kartografii, usługa przeglądania (data dostępu - 25.05.2026 r.)
- Nazwy miejscowości: Państwowy Rejestr Nazw Geograficznych, usługa pobierania (data dostępu - 21.05.2026 r.)






POŁOŻENIE I PRZEBIEG GRANICY REZERWATU PRZYRODY "CISÓW IM. PROF. ZYGMUNTA CZUBIŃSKIEGO" ORAZ JEGO OTULINY

ARKUSZ 5 z 12



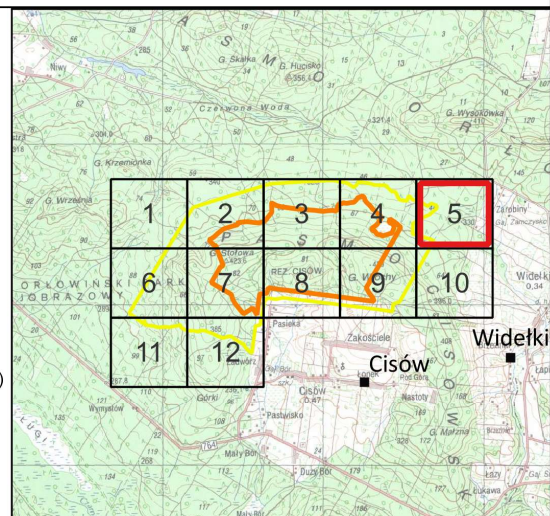
Układ współrzędnych PL-1992

**Objaśnienia**

-  obszar rezerwatu przyrody "Cisów im. Prof. Zygmunta Czubińskiego"
-  obszar otuliny rezerwatu przyrody "Cisów im. Prof. Zygmunta Czubińskiego"
-  wydzielienia leśne

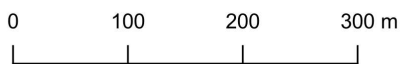
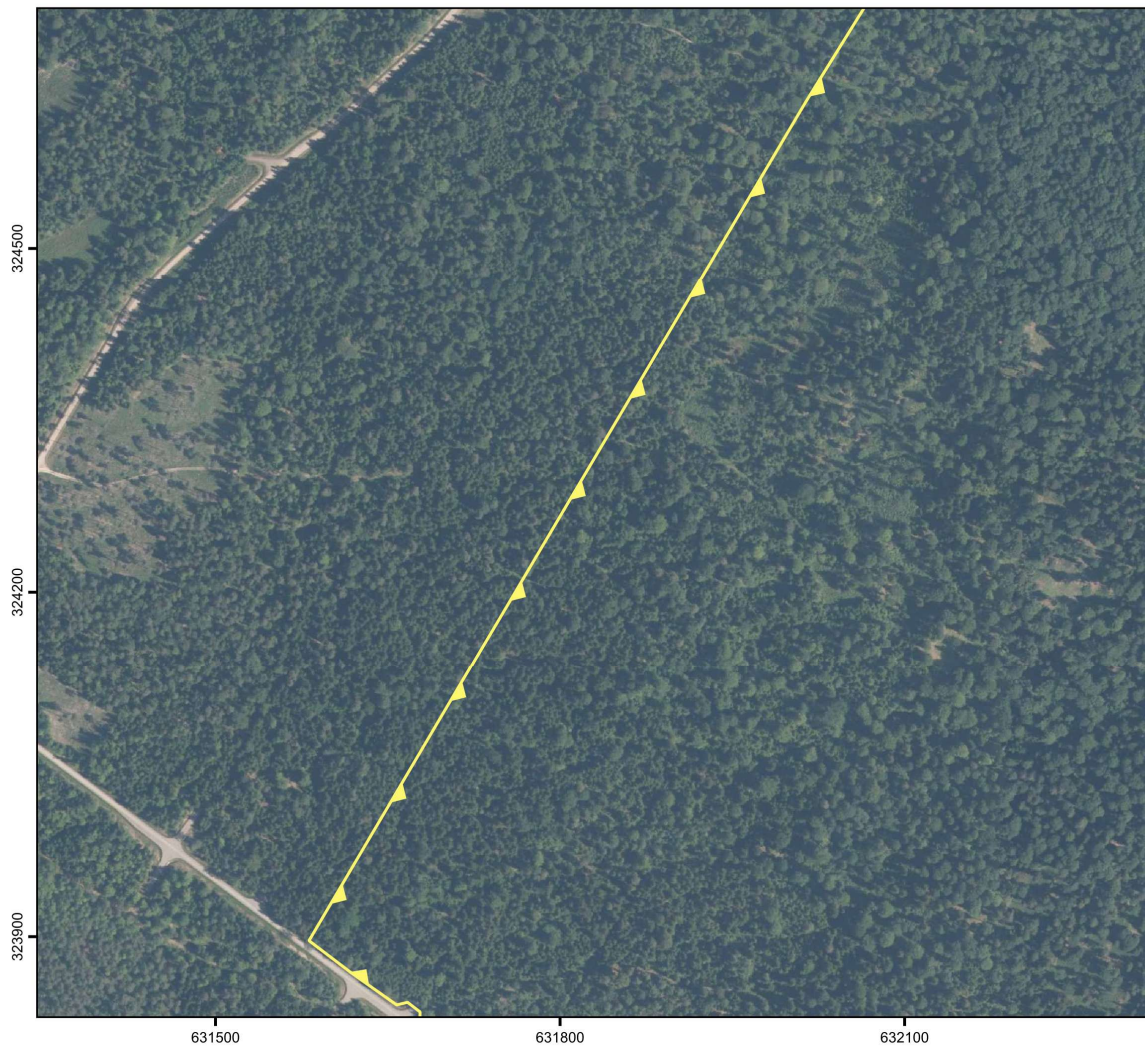
Cisów nazwy miejscowości

- Oddziały i wydzielienia: BULiGL Radom na potrzeby nowego PUL (12.05.2026 r.)
- Ortofotomapa: Główny Urząd Geodezji i Kartografii, usługa przeglądania (data dostępu - 25.05.2026 r.)
- Mapa topograficzna: Główny Urząd Geodezji i Kartografii, usługa przeglądania (data dostępu - 25.05.2026 r.)
- Nazwy miejscowości: Państwowy Rejestr Nazw Geograficznych, usługa pobierania (data dostępu - 21.05.2026 r.)





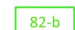
POŁOŻENIE I PRZEBIEG GRANICY REZERWATU PRZYRODY "CISÓW IM. PROF. ZYGMUNTA CZUBIŃSKIEGO" ORAZ JEGO OTULINY

ARKUSZ 6 z 12

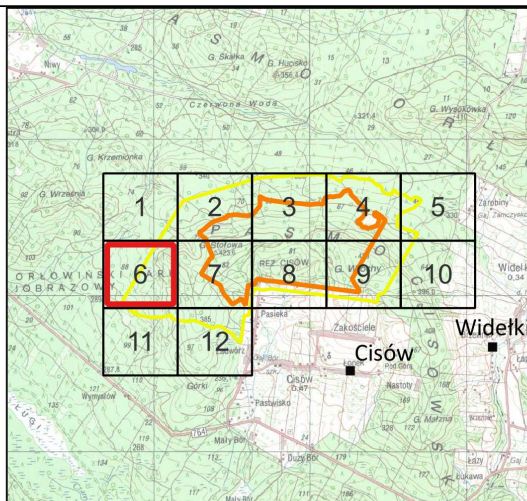


Układ współrzędnych PL-1992

**Objaśnienia**

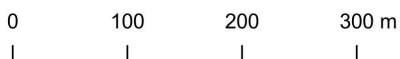
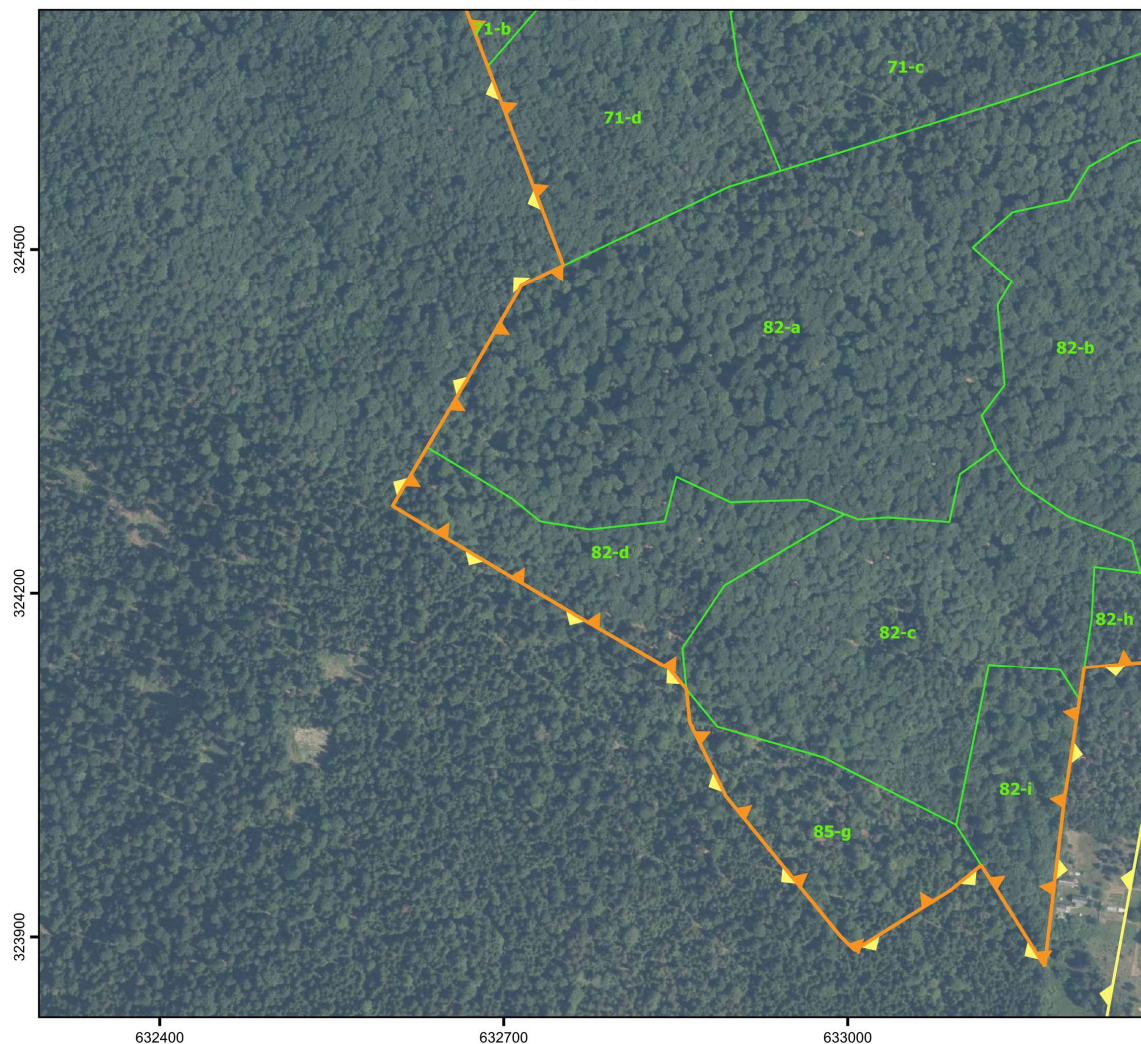
-  obszar rezerwatu przyrody "Cisów im. Prof. Zygmunta Czubińskiego"
-  obszar otuliny rezerwatu przyrody "Cisów im. Prof. Zygmunta Czubińskiego"
-  wydzielenia leśne
- Cisów nazwy miejscowości

- Oddziały i wydzielenia: BULiGL Radom na potrzeby nowego PUL (12.05.2026 r.)
- Ortofotomapa: Główny Urząd Geodezji i Kartografii, usługa przeglądania (data dostępu - 25.05.2026 r.)
- Mapa topograficzna: Główny Urząd Geodezji i Kartografii, usługa przeglądania (data dostępu - 25.05.2026 r.)
- Nazwy miejscowości: Państwowy Rejestr Nazw Geograficznych, usługa pobierania (data dostępu - 21.05.2026 r.)





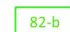
POŁOŻENIE I PRZEBIEG GRANICY REZERWATU PRZYRODY "CISÓW IM. PROF. ZYGMUNTA CZUBIŃSKIEGO" ORAZ JEGO OTULINY

ARKUSZ 7 z 12



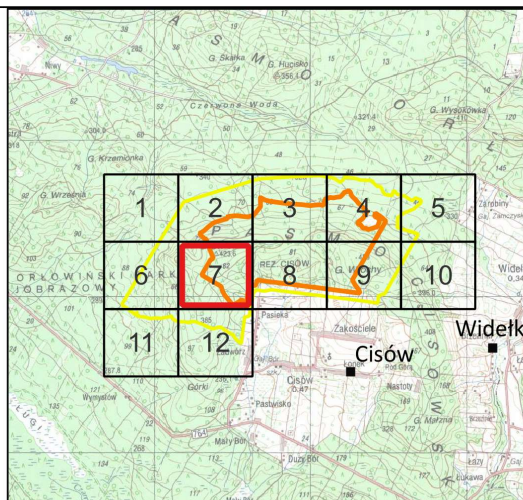
Układ współrzędnych PL-1992

**Objaśnienia**

-  obszar rezerwatu przyrody "Cisów im. Prof. Zygmunta Czubińskiego"
-  obszar otuliny rezerwatu przyrody "Cisów im. Prof. Zygmunta Czubińskiego"
-  82-b wydzielenia leśne

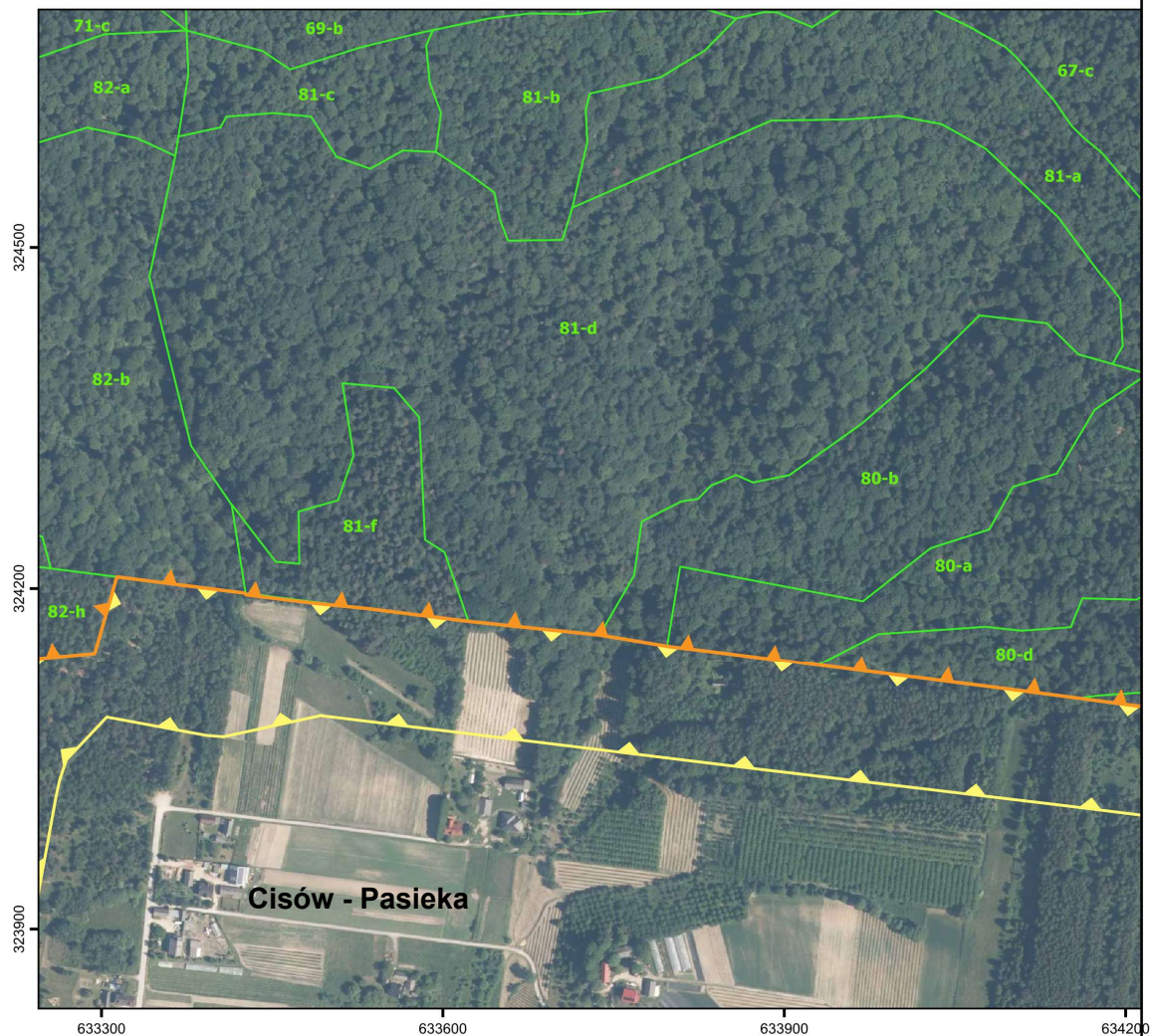
Cisów nazwy miejscowości

- Oddziały i wydzielenia: BULiGL Radom na potrzeby nowego PUL (12.05.2026 r.)
- Ortofotomapa: Główny Urząd Geodezji i Kartografii, usługa przeglądania (data dostępu - 25.05.2026 r.)
- Mapa topograficzna: Główny Urząd Geodezji i Kartografii, usługa przeglądania (data dostępu - 25.05.2026 r.)
- Nazwy miejscowości: Państwowy Rejestr Nazw Geograficznych, usługa pobierania (data dostępu - 21.05.2026 r.)






POŁOŻENIE I PRZEBIEG GRANICY REZERWATU PRZYRODY "CISÓW IM. PROF. ZYGMUNTA CZUBIŃSKIEGO" ORAZ JEGO OTULINY

ARKUSZ 8 z 12

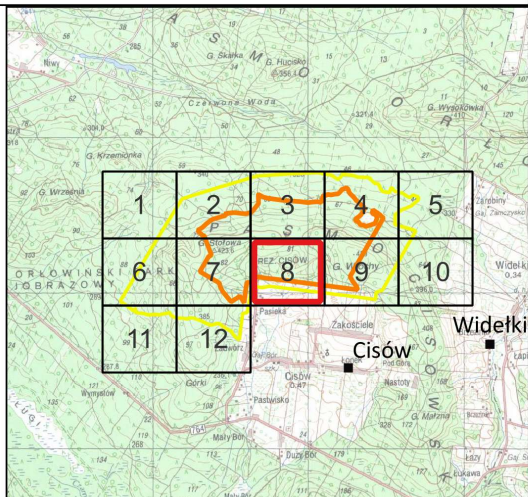


Układ współrzędnych PL-1992

**Objaśnienia**

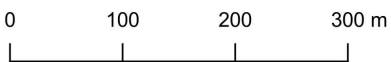
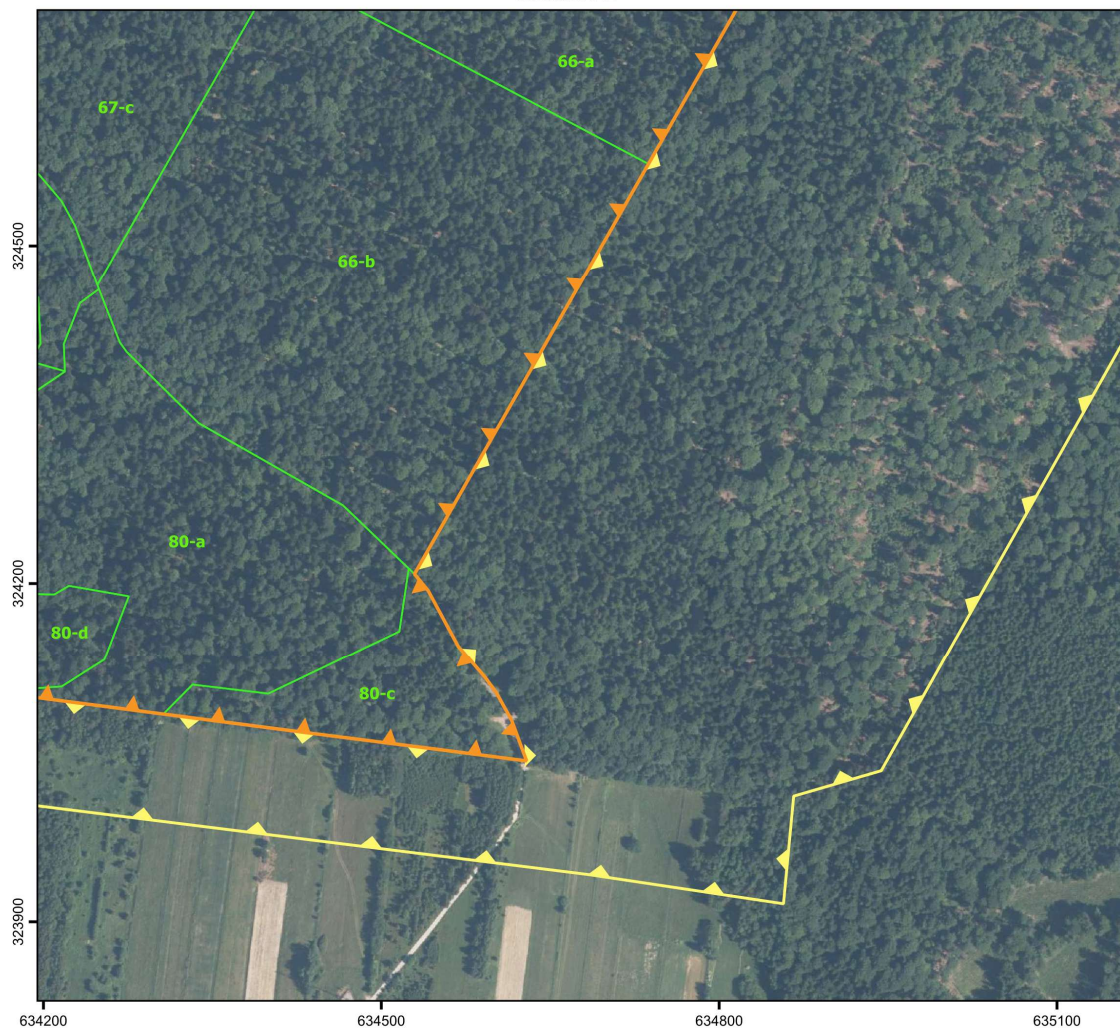
-  obszar rezerwatu przyrody "Cisów im. Zygmunta Czubińskiego"
-  obszar otuliny rezerwatu przyrody "Cisów im. Prof. Zygmunta Czubińskiego"
-  82-b wydzielenia leśne
- Cisów nazwy miejscowości

- Oddziały i wydzielenia: BULIGL Radom na potrzeby nowego PUL (12.05.2026 r.)
- Ortofotomapa: Główny Urząd Geodezji i Kartografii, usługa przeglądania (data dostępu - 25.05.2026 r.)
- Mapa topograficzna: Główny Urząd Geodezji i Kartografii, usługa przeglądania (data dostępu - 25.05.2026 r.)
- Nazwy miejscowości: Państwowy Rejestr Nazw Geograficznych, usługa pobierania (data dostępu - 21.05.2026 r.)






POŁOŻENIE I PRZEBIEG GRANICY REZERWATU PRZYRODY "CISÓW IM. PROF. ZYGMUNTA CZUBIŃSKIEGO" ORAZ JEGO OTULINY

ARKUSZ 9 z 12



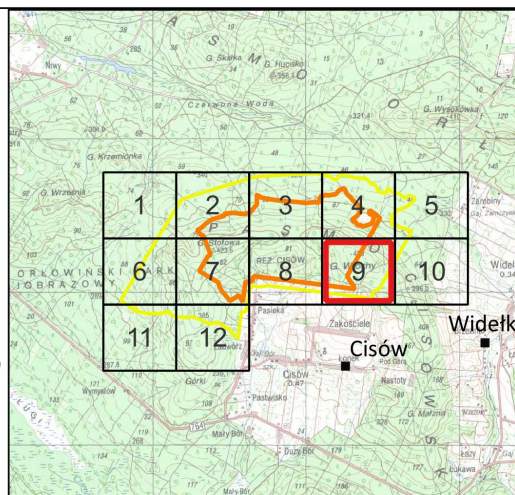
Układ współrzędnych PL-1992

**Objaśnienia**

-  obszar rezerwatu przyrody "Cisów im. Prof. Zygmunta Czubińskiego"
-  obszar otuliny rezerwatu przyrody "Cisów im. Prof. Zygmunta Czubińskiego"
-  wydzielenia leśne

Cisów nazwy miejscowości

- Oddziały i wydzielenia: BULiGL Radom na potrzeby nowego PUL (12.05.2026 r.)
- Ortofotomapa: Główny Urząd Geodezji i Kartografii, usługa przeglądania (data dostępu - 25.05.2026 r.)
- Mapa topograficzna: Główny Urząd Geodezji i Kartografii, usługa przeglądania (data dostępu - 25.05.2026 r.)
- Nazwy miejscowości: Państwowy Rejestr Nazw Geograficznych, usługa pobierania (data dostępu - 21.05.2026 r.)






POŁOŻENIE I PRZEBIEG GRANICY REZERWATU PRZYRODY "CISÓW IM. PROF. ZYGMUNTA CZUBIŃSKIEGO" ORAZ JEGO OTULINY

ARKUSZ 10 z 12



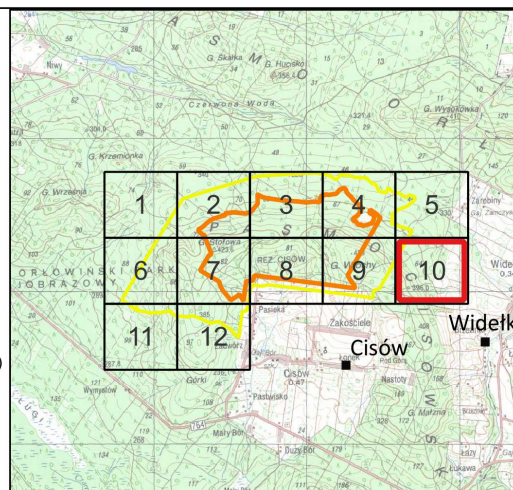
Układ współrzędnych PL-1992

**Objaśnienia**

-  obszar rezerwatu przyrody "Cisów im. Prof. Zygmunta Czubińskiego"
-  obszar otuliny rezerwatu przyrody "Cisów im. Prof. Zygmunta Czubińskiego"
-  wydzielenia leśne

Cisów nazwy miejscowości

- Oddziały i wydzielenia: BULiGL Radom na potrzeby nowego PUL (12.05.2026 r.)
- Ortofotomapa: Główny Urząd Geodezji i Kartografii, usługa przeglądania (data dostępu - 25.05.2026 r.)
- Mapa topograficzna: Główny Urząd Geodezji i Kartografii, usługa przeglądania (data dostępu - 25.05.2026 r.)
- Nazwy miejscowości: Państwowy Rejestr Nazw Geograficznych, usługa pobierania (data dostępu - 21.05.2026 r.)





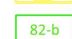
POŁOŻENIE I PRZEBIEG GRANICY REZERWATU PRZYRODY "CISÓW IM. PROF. ZYGMUNTA CZUBIŃSKIEGO" ORAZ JEGO OTULINY

ARKUSZ 11 z 12



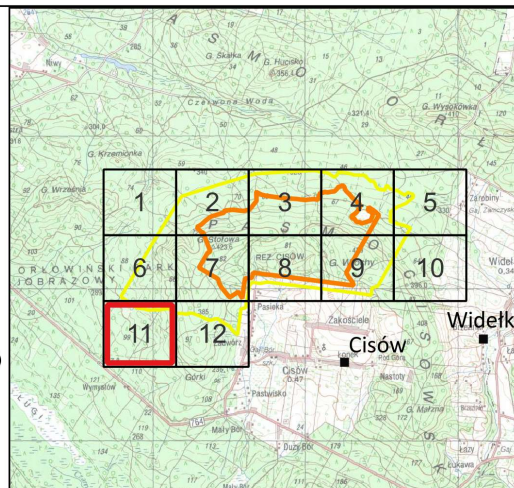
Układ współrzędnych PL-1992

**Objaśnienia**

-  obszar rezerwatu przyrody "Cisów im. Prof. Zygmunta Czubińskiego"
-  obszar otuliny rezerwatu przyrody "Cisów im. Prof. Zygmunta Czubińskiego"
-  wydzielenia leśne

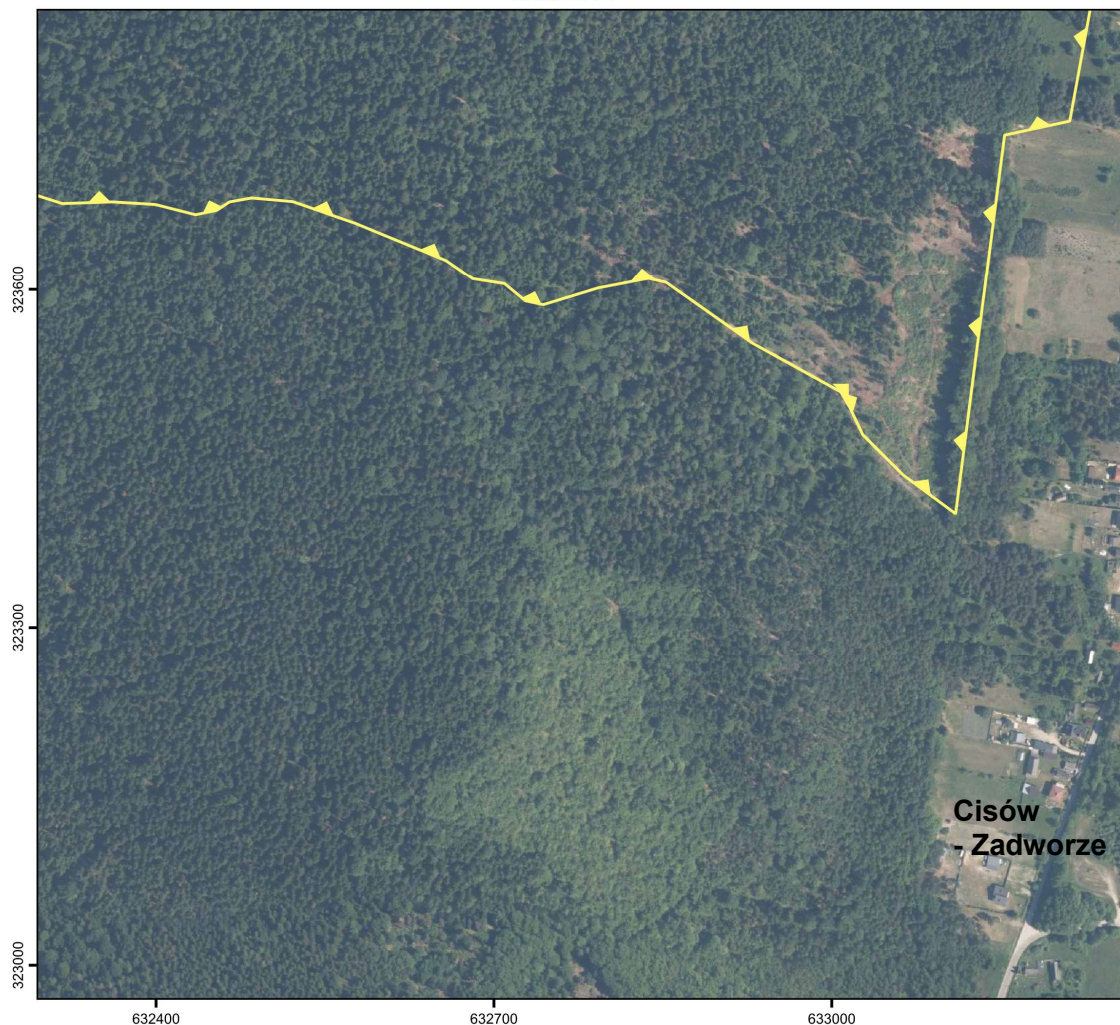
Cisów nazwy miejscowości

- Oddziały i wydzielenia: BULiGL Radom na potrzeby nowego PUL (12.05.2026 r.)
- Ortofotomapa: Główny Urząd Geodezji i Kartografii, usługa przeglądania (data dostępu - 25.05.2026 r.)
- Mapa topograficzna: Główny Urząd Geodezji i Kartografii, usługa przeglądania (data dostępu - 25.05.2026 r.)
- Nazwy miejscowości: Państwowy Rejestr Nazw Geograficznych, usługa pobierania (data dostępu - 21.05.2026 r.)



POŁOŻENIE I PRZEBIEG GRANICY REZERWATU PRZYRODY "CISÓW IM. PROF. ZYGMUNTA CZUBIŃSKIEGO" ORAZ JEGO OTULINY



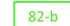
ARKUSZ 12 z 12



0 100 200 300 m

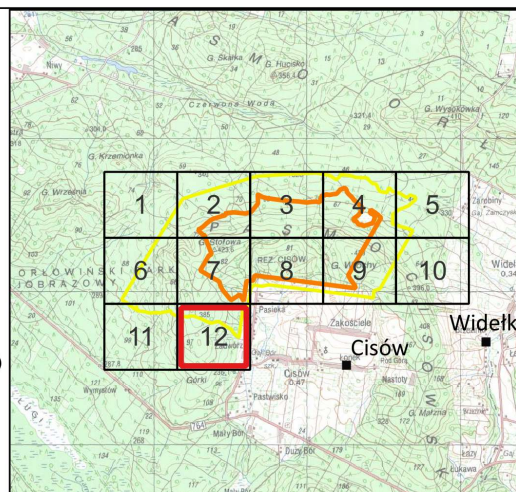
Układ współrzędnych PL-1992

**Objaśnienia**

-  obszar rezerwatu przyrody "Cisów im. Prof. Zygmunta Czubińskiego"
-  obszar otuliny rezerwatu przyrody "Cisów im. Prof. Zygmunta Czubińskiego"
-  wydzielenia leśne

Cisów nazwy miejscowości

- Oddziały i wydzielenia: BULiGL Radom na potrzeby nowego PUL (12.05.2026 r.)
- Ortofotomapa: Główny Urząd Geodezji i Kartografii, usługa przeglądania (data dostępu - 25.05.2026 r.)
- Mapa topograficzna: Główny Urząd Geodezji i Kartografii, usługa przeglądania (data dostępu - 25.05.2026 r.)
- Nazwy miejscowości: Państwowy Rejestr Nazw Geograficznych, usługa pobierania (data dostępu - 21.05.2026 r.)



Załącznik nr 2 do zarządzenia Regionalnego Dyrektora Ochrony Środowiska w Kielcach z dnia ... .. 2026 r. zmieniającego zarządzenie w sprawie rezerwatu przyrody „Cisów im. prof. Zygmunta Czubińskiego”

**Położenie i przebieg granicy rezerwatu przyrody „Cisów im. prof. Zygmunta Czubińskiego” w postaci wykazu współrzędnych punktów załamania granicy w układzie PL-1992<sup>1)</sup>**

Nr	X	Y
1	324133,95	632844,15
2	324169,88	632781,76
3	324179,08	632765,78
4	324225,86	632686,99
5	324273,56	632607,01
6	324275,90	632602,94
7	324319,76	632628,87
8	324369,49	632658,27
9	324387,95	632669,18
10	324463,44	632712,89
11	324467,96	632715,10
12	324485,92	632752,11
13	324659,81	632686,01
14	324710,50	632666,74
15	324731,43	632662,89
16	324744,66	632629,87
17	324758,06	632616,79
18	324779,60	632596,92
19	324788,48	632588,73
20	324806,58	632573,78
21	324826,31	632612,86
22	324838,78	632632,81
23	324887,41	632685,60
24	324920,25	632726,34
25	324938,54	632751,29
26	324949,35	632777,06
27	324970,97	632849,39
28	324988,43	632905,92
29	324994,67	632930,64
30	325033,79	632942,68
31	325022,99	632956,28
32	325024,49	632965,08

33	325029,19	633007,39
34	325030,84	633029,01
35	325032,02	633043,82
36	325032,02	633055,58
37	325028,96	633073,91
38	325026,61	633098,36
39	325022,14	633135,26
40	325019,79	633155,95
41	325016,74	633184,86
42	325016,97	633195,91
43	325018,62	633205,55
44	325025,20	633227,88
45	325032,49	633251,39
46	325038,83	633266,67
47	325047,29	633275,37
48	325090,55	633309,92
49	325149,18	633357,18
50	325204,32	633355,10
51	325264,92	633353,07
52	325265,13	633353,41
53	325230,98	633420,02
54	325219,65	633459,67
55	325199,36	633600,79
56	325188,03	633683,85
57	325181,66	633756,97
58	325180,83	633766,57
59	325177,52	633833,12
60	325173,98	633883,86
61	325167,61	633931,29
62	325160,77	633989,34
63	325167,61	634056,83
64	325172,33	634110,17
65	325163,05	634160,88

<sup>1)</sup> Układ współrzędnych płaskich prostokątnych PL-1992 jest jednym z układów tworzących państwowy system odniesień przestrzennych, o którym mowa w przepisach wydanych na podstawie art. 3 ust. 5 ustawy z dnia 17 maja 1989 r. – Prawo geodezyjne i kartograficzne (Dz. U. z 2024 r. poz. 1151 i 1824 oraz z 2025 r. poz. 1019 i 1542).

66	325243,03	634185,65
67	325260,39	634191,02
68	325260,12	634191,31
69	325253,96	634208,30
70	325249,54	634217,15
71	325266,81	634243,06
72	325258,81	634287,93
73	325271,02	634344,60
74	325272,29	634377,46
75	325300,94	634406,11
76	325332,75	634429,70
77	325336,75	634459,83
78	325354,41	634482,68
79	325340,87	634498,22
80	325324,20	634510,06
81	325298,03	634515,01
82	325277,67	634529,87
83	325259,65	634547,53
84	325239,19	634569,81
85	325222,06	634586,71
86	325217,47	634589,83
87	325192,48	634607,65
88	325159,80	634644,50
89	325139,42	634667,48
90	325099,80	634712,51
91	325097,29	634718,27
92	325096,69	634721,44
93	325093,82	634720,58
94	325057,24	634706,43
95	324995,18	634664,07
96	324947,59	634598,41
97	324920,84	634607,63
98	324916,45	634638,21
99	324870,92	634667,32
100	324871,50	634712,82
101	324853,66	634731,06
102	324891,84	634851,75
103	324960,72	634878,47
104	325001,95	634864,49
105	325023,86	634814,25
106	325063,38	634823,92
107	325066,93	634825,76
108	325042,35	634861,63
109	325032,57	634873,02
110	325031,95	634878,75

111	325002,60	634917,97
112	324990,93	634927,50
113	324986,27	634931,30
114	324967,36	634955,93
115	324963,36	634960,03
116	324630,37	634770,11
117	324296,02	634579,42
118	324208,40	634529,45
119	324199,76	634536,58
120	324193,67	634541,59
121	324143,99	634568,37
122	324116,74	634591,69
123	324102,69	634602,01
124	324078,32	634615,63
125	324042,16	634628,96
126	324042,61	634625,41
127	324052,88	634545,82
128	324065,27	634447,94
129	324080,28	634331,79
130	324083,58	634306,43
131	324096,32	634208,37
132	324102,83	634159,21
133	324110,68	634099,97
134	324118,54	634038,72
135	324132,50	633929,45
136	324143,90	633840,23
137	324148,68	633800,96
138	324149,32	633797,09
139	324159,13	633737,75
140	324171,21	633622,44
141	324182,49	633533,10
142	324187,53	633482,86
143	324194,57	633426,27
144	324195,89	633426,60
145	324195,91	633426,45
146	324210,24	633313,46
147	324142,77	633294,05
148	324134,76	633206,33
149	324106,55	633202,11
150	324025,14	633189,92
151	324025,18	633189,55
152	323956,40	633181,46
153	323920,00	633177,18
154	323874,46	633171,77
155	323881,98	633167,04

156	323962,39	633116,46
157	323940,62	633089,71
158	323888,41	633006,13
159	323900,29	632993,93

160	324022,35	632893,84
161	324086,80	632862,15
162	324115,57	632859,37
163	324133,95	632844,15

Załącznik nr 3 do zarządzenia Regionalnego Dyrektora Ochrony Środowiska w Kielcach z dnia ... .. 2026 r. zmieniającego zarządzenie w sprawie rezerwatu przyrody „Cisów im. prof. Zygmunta Czubińskiego”

**Położenie i przebieg granicy otuliny rezerwatu przyrody „Cisów im. prof. Zygmunta Czubińskiego” w postaci wykazu współrzędnych punktów załamania granicy w układzie PL-1992**

Nr	X	Y	komentarz
1	323508,95	633008,00	Część 1
2	323544,44	632943,64	Część 1
3	323552,19	632929,58	Część 1
4	323606,30	632852,89	Część 1
5	323609,90	632837,27	Część 1
6	323601,21	632792,49	Część 1
7	323588,40	632750,60	Część 1
8	323586,44	632744,18	Część 1
9	323586,34	632743,85	Część 1
10	323589,72	632728,01	Część 1
11	323605,17	632709,34	Część 1
12	323609,55	632681,31	Część 1
13	323626,20	632657,21	Część 1
14	323659,27	632577,06	Część 1
15	323678,64	632521,38	Część 1
16	323681,89	632485,06	Część 1
17	323678,39	632465,12	Część 1
18	323670,88	632453,86	Część 1
19	323666,98	632435,06	Część 1
20	323676,09	632399,25	Część 1
21	323678,41	632361,37	Część 1
22	323676,91	632316,63	Część 1
23	323694,50	632261,89	Część 1
24	323702,51	632250,42	Część 1
25	323713,89	632239,07	Część 1
26	323727,12	632229,47	Część 1
27	323745,68	632217,25	Część 1
28	323750,32	632206,31	Część 1
29	323732,83	632160,89	Część 1
30	323733,41	632125,55	Część 1
31	323726,83	632107,50	Część 1
32	323721,02	632094,98	Część 1
33	323721,08	632082,40	Część 1
34	323721,09	632079,53	Część 1
35	323723,42	632059,77	Część 1
36	323728,17	632019,47	Część 1
37	323722,04	631993,76	Część 1
38	323722,49	631969,67	Część 1
39	323719,48	631945,91	Część 1

40	323721,97	631943,23	Część 1
41	323720,70	631933,37	Część 1
42	323726,46	631919,11	Część 1
43	323732,96	631898,24	Część 1
44	323738,78	631872,07	Część 1
45	323740,06	631856,37	Część 1
46	323742,41	631827,51	Część 1
47	323746,69	631799,87	Część 1
48	323751,75	631787,09	Część 1
49	323758,58	631769,86	Część 1
50	323768,43	631769,95	Część 1
51	323793,81	631781,02	Część 1
52	323797,72	631774,43	Część 1
53	323789,43	631767,02	Część 1
54	323777,00	631755,91	Część 1
55	323774,11	631748,52	Część 1
56	323781,44	631739,36	Część 1
57	323791,97	631726,19	Część 1
58	323805,26	631707,36	Część 1
59	323814,61	631694,09	Część 1
60	323826,01	631677,93	Część 1
61	323834,56	631678,12	Część 1
62	323842,95	631667,18	Część 1
63	323840,67	631657,73	Część 1
64	323846,03	631650,11	Część 1
65	323846,98	631648,76	Część 1
66	323851,11	631642,89	Część 1
67	323865,46	631622,50	Część 1
68	323869,12	631617,42	Część 1
69	323877,56	631606,29	Część 1
70	323892,92	631586,04	Część 1
71	323896,46	631581,38	Część 1
72	324363,11	631857,47	Część 1
73	324627,14	632013,69	Część 1
74	324660,48	632034,40	Część 1
75	324782,86	632110,42	Część 1
76	325200,96	632370,15	Część 1
77	325208,86	632375,27	Część 1
78	325358,65	632853,27	Część 1
79	325395,55	632978,48	Część 1

80	325396,59	632981,98	Część 1
81	325503,55	633344,92	Część 1
82	325512,41	633491,22	Część 1
83	325522,70	633661,03	Część 1
84	325530,22	633785,24	Część 1
85	325545,28	634124,17	Część 1
86	325540,45	634138,75	Część 1
87	325526,25	634209,02	Część 1
88	325524,44	634234,07	Część 1
89	325518,57	634253,34	Część 1
90	325517,14	634270,53	Część 1
91	325516,24	634281,34	Część 1
92	325512,50	634292,10	Część 1
93	325456,95	634379,72	Część 1
94	325461,17	634382,40	Część 1
95	325471,48	634391,63	Część 1
96	325487,66	634411,41	Część 1
97	325520,27	634437,42	Część 1
98	325538,97	634440,42	Część 1
99	325538,85	634454,93	Część 1
100	325523,87	634458,16	Część 1
101	325520,87	634466,19	Część 1
102	325516,55	634498,56	Część 1
103	325513,68	634542,43	Część 1
104	325511,32	634553,19	Część 1
105	325502,65	634592,78	Część 1
106	325489,22	634623,82	Część 1
107	325489,94	634648,87	Część 1
108	325486,11	634676,08	Część 1
109	325484,86	634702,62	Część 1
110	325479,85	634701,73	Część 1
111	325479,99	634702,12	Część 1
112	325487,37	634748,08	Część 1
113	325478,34	634780,72	Część 1
114	325458,24	634795,65	Część 1
115	325400,27	634856,49	Część 1
116	325411,96	634876,70	Część 1
117	325382,61	634906,90	Część 1
118	325329,28	634924,68	Część 1
119	325307,83	634947,25	Część 1
120	325290,61	634989,30	Część 1
121	325300,49	635007,37	Część 1
122	325285,51	635039,77	Część 1
123	325352,48	635056,33	Część 1
124	325352,31	635056,66	Część 1
125	325337,87	635080,23	Część 1
126	325302,63	635110,92	Część 1
127	325288,61	635169,26	Część 1

128	325283,11	635180,79	Część 1
129	325286,02	635188,05	Część 1
130	325290,93	635194,41	Część 1
131	325281,74	635203,72	Część 1
132	325223,84	635292,32	Część 1
133	325258,36	635338,94	Część 1
134	325235,00	635400,91	Część 1
135	325212,21	635414,43	Część 1
136	325191,90	635403,00	Część 1
137	325118,99	635319,21	Część 1
138	325068,20	635195,14	Część 1
139	325007,62	635112,79	Część 1
140	324879,93	635107,35	Część 1
141	324810,64	635341,33	Część 1
142	324793,29	635373,38	Część 1
143	324771,18	635360,60	Część 1
144	324767,67	635358,28	Część 1
145	324573,80	635248,87	Część 1
146	324184,01	635028,91	Część 1
147	324033,48	634943,96	Część 1
148	324011,00	634866,21	Część 1
149	323984,86	634863,72	Część 1
150	323915,86	634857,16	Część 1
151	323941,68	634683,89	Część 1
152	324009,05	634141,51	Część 1
153	324042,16	633864,04	Część 1
154	324087,59	633492,58	Część 1
155	324068,96	633407,04	Część 1
156	324070,20	633392,00	Część 1
157	324086,34	633304,64	Część 1
158	324048,76	633269,13	Część 1
159	324030,72	633263,13	Część 1
160	324016,93	633260,14	Część 1
161	323750,19	633211,39	Część 1
162	323737,74	633153,53	Część 1
163	323400,90	633110,03	Część 1
164	323435,35	633063,41	Część 1
165	323457,32	633041,30	Część 1
166	323471,01	633027,53	Część 1
167	323495,22	633016,04	Część 1
168	323508,95	633008,00	Część 1
169	325204,32	633355,10	Wyłączenie 1
170	325149,18	633357,18	Wyłączenie 1
171	325090,55	633309,92	Wyłączenie 1
172	325047,29	633275,37	Wyłączenie 1
173	325038,83	633266,67	Wyłączenie 1
174	325032,49	633251,39	Wyłączenie 1
175	325025,20	633227,88	Wyłączenie 1

176	325018,62	633205,55	Wyłączenie 1
177	325016,97	633195,91	Wyłączenie 1
178	325016,74	633184,86	Wyłączenie 1
179	325019,79	633155,95	Wyłączenie 1
180	325022,14	633135,26	Wyłączenie 1
181	325026,61	633098,36	Wyłączenie 1
182	325028,96	633073,91	Wyłączenie 1
183	325032,02	633055,58	Wyłączenie 1
184	325032,02	633043,82	Wyłączenie 1
185	325030,84	633029,01	Wyłączenie 1
186	325029,19	633007,39	Wyłączenie 1
187	325024,49	632965,08	Wyłączenie 1
188	325022,99	632956,28	Wyłączenie 1
189	325033,79	632942,68	Wyłączenie 1
190	324994,67	632930,64	Wyłączenie 1
191	324988,43	632905,92	Wyłączenie 1
192	324970,97	632849,39	Wyłączenie 1
193	324949,35	632777,06	Wyłączenie 1
194	324938,54	632751,29	Wyłączenie 1
195	324920,25	632726,34	Wyłączenie 1
196	324887,41	632685,60	Wyłączenie 1
197	324838,78	632632,81	Wyłączenie 1
198	324826,31	632612,86	Wyłączenie 1
199	324806,58	632573,78	Wyłączenie 1
200	324788,48	632588,73	Wyłączenie 1
201	324779,60	632596,92	Wyłączenie 1
202	324758,06	632616,79	Wyłączenie 1
203	324744,66	632629,87	Wyłączenie 1
204	324731,43	632662,89	Wyłączenie 1
205	324710,50	632666,74	Wyłączenie 1
206	324659,81	632686,01	Wyłączenie 1
207	324485,92	632752,11	Wyłączenie 1
208	324467,96	632715,10	Wyłączenie 1
209	324463,44	632712,89	Wyłączenie 1
210	324387,95	632669,18	Wyłączenie 1
211	324369,49	632658,27	Wyłączenie 1
212	324319,76	632628,87	Wyłączenie 1
213	324275,90	632602,94	Wyłączenie 1
214	324273,56	632607,01	Wyłączenie 1
215	324225,86	632686,99	Wyłączenie 1
216	324179,08	632765,78	Wyłączenie 1
217	324169,88	632781,76	Wyłączenie 1
218	324133,95	632844,15	Wyłączenie 1
219	324115,57	632859,37	Wyłączenie 1
220	324086,80	632862,15	Wyłączenie 1
221	324022,35	632893,84	Wyłączenie 1
222	323900,29	632993,93	Wyłączenie 1
223	323888,41	633006,13	Wyłączenie 1

224	323940,62	633089,71	Wyłączenie 1
225	323962,39	633116,46	Wyłączenie 1
226	323881,98	633167,04	Wyłączenie 1
227	323874,46	633171,77	Wyłączenie 1
228	323920,00	633177,18	Wyłączenie 1
229	323956,40	633181,46	Wyłączenie 1
230	324025,18	633189,55	Wyłączenie 1
231	324025,14	633189,92	Wyłączenie 1
232	324106,55	633202,11	Wyłączenie 1
233	324134,76	633206,33	Wyłączenie 1
234	324142,77	633294,05	Wyłączenie 1
235	324210,24	633313,46	Wyłączenie 1
236	324195,91	633426,45	Wyłączenie 1
237	324195,89	633426,60	Wyłączenie 1
238	324194,57	633426,27	Wyłączenie 1
239	324187,53	633482,86	Wyłączenie 1
240	324182,49	633533,10	Wyłączenie 1
241	324171,21	633622,44	Wyłączenie 1
242	324159,13	633737,75	Wyłączenie 1
243	324149,32	633797,09	Wyłączenie 1
244	324148,68	633800,96	Wyłączenie 1
245	324143,90	633840,23	Wyłączenie 1
246	324132,50	633929,45	Wyłączenie 1
247	324118,54	634038,72	Wyłączenie 1
248	324110,68	634099,97	Wyłączenie 1
249	324102,83	634159,21	Wyłączenie 1
250	324096,32	634208,37	Wyłączenie 1
251	324083,58	634306,43	Wyłączenie 1
252	324080,28	634331,79	Wyłączenie 1
253	324065,27	634447,94	Wyłączenie 1
254	324052,88	634545,82	Wyłączenie 1
255	324042,61	634625,41	Wyłączenie 1
256	324042,16	634628,96	Wyłączenie 1
257	324078,32	634615,63	Wyłączenie 1
258	324102,69	634602,01	Wyłączenie 1
259	324116,74	634591,69	Wyłączenie 1
260	324143,99	634568,37	Wyłączenie 1
261	324193,67	634541,59	Wyłączenie 1
262	324199,76	634536,58	Wyłączenie 1
263	324208,40	634529,45	Wyłączenie 1
264	324296,02	634579,42	Wyłączenie 1
265	324630,37	634770,11	Wyłączenie 1
266	324963,36	634960,03	Wyłączenie 1
267	324967,36	634955,93	Wyłączenie 1
268	324986,27	634931,30	Wyłączenie 1
269	324990,93	634927,50	Wyłączenie 1
270	325002,60	634917,97	Wyłączenie 1
271	325031,95	634878,75	Wyłączenie 1

272	325032,57	634873,02	Wyłączenie 1
273	325042,35	634861,63	Wyłączenie 1
274	325066,93	634825,76	Wyłączenie 1
275	325063,38	634823,92	Wyłączenie 1
276	325023,86	634814,25	Wyłączenie 1
277	325001,95	634864,49	Wyłączenie 1
278	324960,72	634878,47	Wyłączenie 1
279	324891,84	634851,75	Wyłączenie 1
280	324853,66	634731,06	Wyłączenie 1
281	324871,50	634712,82	Wyłączenie 1
282	324870,92	634667,32	Wyłączenie 1
283	324916,45	634638,21	Wyłączenie 1
284	324920,84	634607,63	Wyłączenie 1
285	324947,59	634598,41	Wyłączenie 1
286	324995,18	634664,07	Wyłączenie 1
287	325057,24	634706,43	Wyłączenie 1
288	325093,82	634720,58	Wyłączenie 1
289	325096,69	634721,44	Wyłączenie 1
290	325097,29	634718,27	Wyłączenie 1
291	325099,80	634712,51	Wyłączenie 1
292	325139,42	634667,48	Wyłączenie 1
293	325159,80	634644,50	Wyłączenie 1
294	325192,48	634607,65	Wyłączenie 1
295	325217,47	634589,83	Wyłączenie 1
296	325222,06	634586,71	Wyłączenie 1
297	325239,19	634569,81	Wyłączenie 1
298	325259,65	634547,53	Wyłączenie 1
299	325277,67	634529,87	Wyłączenie 1
300	325298,03	634515,01	Wyłączenie 1
301	325324,20	634510,06	Wyłączenie 1

302	325340,87	634498,22	Wyłączenie 1
303	325354,41	634482,68	Wyłączenie 1
304	325336,75	634459,83	Wyłączenie 1
305	325332,75	634429,70	Wyłączenie 1
306	325300,94	634406,11	Wyłączenie 1
307	325272,29	634377,46	Wyłączenie 1
308	325271,02	634344,60	Wyłączenie 1
309	325258,81	634287,93	Wyłączenie 1
310	325266,81	634243,06	Wyłączenie 1
311	325249,54	634217,15	Wyłączenie 1
312	325253,96	634208,30	Wyłączenie 1
313	325260,12	634191,31	Wyłączenie 1
314	325260,39	634191,02	Wyłączenie 1
315	325243,03	634185,65	Wyłączenie 1
316	325163,05	634160,88	Wyłączenie 1
317	325172,33	634110,17	Wyłączenie 1
318	325167,61	634056,83	Wyłączenie 1
319	325160,77	633989,34	Wyłączenie 1
320	325167,61	633931,29	Wyłączenie 1
321	325173,98	633883,86	Wyłączenie 1
322	325177,52	633833,12	Wyłączenie 1
323	325180,83	633766,57	Wyłączenie 1
324	325181,66	633756,97	Wyłączenie 1
325	325188,03	633683,85	Wyłączenie 1
326	325199,36	633600,79	Wyłączenie 1
327	325219,65	633459,67	Wyłączenie 1
328	325230,98	633420,02	Wyłączenie 1
329	325265,13	633353,41	Wyłączenie 1
330	325264,92	633353,07	Wyłączenie 1
331	325204,32	633355,10	Wyłączenie 1

## UZASADNIENIE

### **do Zarządzenia Regionalnego Dyrektora Ochrony Środowiska w Kielcach z dnia ... ..... 2026 r. zmieniającego zarządzenie w sprawie rezerwatu przyrody „Cisów im. prof. Zygmunta Czubińskiego”**

W myśl art. 13 ust. 1 ustawy z dnia 16 kwietnia 2004 r. o ochronie przyrody (Dz. U. z 2026 r. poz. 13 i 426), zwanej dalej ustawą, rezerwat przyrody obejmuje obszary zachowane w stanie naturalnym lub mało zmienionym, ekosystemy, ostoje i siedliska przyrodnicze, a także siedliska roślin, siedliska zwierząt i siedliska grzybów oraz twory i składniki przyrody nieożywionej, wyróżniające się szczególnymi wartościami przyrodniczymi, naukowymi, kulturowymi lub walorami krajobrazowymi.

Zgodnie z art. 13 ust. 3 ustawy o ochronie przyrody uznanie za rezerwat przyrody następuje w drodze aktu prawa miejscowego w formie zarządzenia regionalnego dyrektora ochrony środowiska, które określa jego nazwę, położenie lub przebieg granicy i otulinę, jeżeli została wyznaczona, cele ochrony oraz rodzaj, typ i podtyp rezerwatu przyrody, a także sprawującego nadzór nad rezerwatem. Regionalny dyrektor ochrony środowiska, w drodze aktu prawa miejscowego w formie zarządzenia, po zasięgnięciu opinii regionalnej rady ochrony przyrody, może zwiększyć obszar rezerwatu przyrody, zmienić cele ochrony, a w razie bezpowrotnej utraty wartości przyrodniczych, dla których rezerwat został powołany – zmniejszyć obszar rezerwatu przyrody albo zlikwidować rezerwat przyrody. Zgodnie z art. 13 ust. 2 ustawy o ochronie przyrody na obszarach graniczących z rezerwatem przyrody może być wyznaczona otulina.

Rezerwat przyrody „Cisów im. prof. Zygmunta Czubińskiego” utworzony został Zarządzeniem Ministra Leśnictwa i Przemysłu Drzewnego z dnia 15 lipca 1970 r. w sprawie uznania za rezerwat przyrody (M. P. Nr 25, poz. 206). Jako cel ochrony wskazano zachowanie ze względów naukowych i dydaktycznych fragmentu lasu mieszanego o charakterze pierwotnym w Górach Świętokrzyskich. Powierzchnia rezerwatu przyrody wynosiła 40,58 ha. Zarządzeniem Regionalnego Dyrektora Ochrony Środowiska w Kielcach z dnia 20 września 2017 r. (Dz. Urz. Woj. Świąt. z 2017 r. poz. 2866) dostosowano informacje dotyczące rezerwatu do aktualnie obowiązujących przepisów prawnych, w tym określono rodzaj, typ i podtyp rezerwatu, zgodnie z rozporządzeniem Ministra Środowiska z dnia 30 marca 2005 r. w sprawie rodzajów, typów i podtypów rezerwatów przyrody (Dz. U. z 2005 r. Nr 60, poz. 533), a także wskazano sprawującego nadzór nad rezerwatem. Dokonano również opisu granicy rezerwatu przyrody w układzie współrzędnych płaskich prostokątnych PL-1992. Powierzchnia poligonu opisanego współrzędnymi punktów załamania granicy nieznacznie różniła się od powierzchni podanej w zarządzeniu ustanawiającym rezerwat i miała wartość 41,21 ha, co było wynikiem korekty technicznej związanej ze wspomnianym dostosowaniem do aktualnie obowiązujących przepisów.

Powiększenie rezerwatu „Cisów im. prof. Zygmunta Czubińskiego” (dalej: rezerwatu „Cisów”) ujęte zostało na tzw. „Shadow List” Klubu Przyrodników wskazującej cenne przyrodniczo i rekomendowane do objęcia ochroną rezerwatową tereny w Polsce (proponowana powierzchnia tego powiększenia wynosiła ponad 366 ha, co w połączeniu z dotychczasową powierzchnią rezerwatu dawałoby łączną powierzchnię ponad 407 ha). Analiza dostępnych danych zawartych w publikacjach naukowych oraz innych opracowaniach dokumentacyjnych oraz wielokrotne wizje terenowe, zarówno przedstawicieli Regionalnej Dyrekcji Ochrony Środowiska w Kielcach (RDOŚ), jak i Towarzystwa Badań i Ochrony Przyrody w Kielcach (TBOP), potwierdziły wysokie walory przyrodnicze obszaru proponowanego powiększenia. W efekcie wizji terenowej i negocjacji przeprowadzonych w dniu 1 lipca 2025 r. z udziałem przedstawicieli Regionalnej Dyrekcji Lasów Państwowych w Radomiu (RDLP),

Nadleśnictwa Daleszyce, RDOŚ oraz TBOP – organizacji, która koordynowała na terenie województwa świętokrzyskiego prace przy tworzeniu wspomnianej wyżej „Shadow List” uznano, że choć cały obszar proponowanego powiększenia wykazuje (jak wcześniej wspomniano) dużą wartość przyrodniczą w zakresie zachowania przez ekosystem cech naturalności, to jednak dla zachowania reliktywnej, puszczańskiej biocenozy spontanicznie kształtowanej i utrzymywanej na drodze naturalnych, dynamicznych procesów, wystarczy objęcie ochroną rezerwatową mniejszego, lecz posiadającego wyraźnie większą wartość przyrodniczą, obszaru. Granice tego obszaru, bezpośrednio przyległego do objętego od 1970 r. ochroną terenu rezerwatu „Cisów” zostały wstępnie określone i objęły ok. 170 ha. Ponadto wskazano na zasadność wyznaczenia otuliny rezerwatu, która objęłaby m.in. nie objęty obszarem wskazanym do ochrony rezerwatowej obszar propozycji powiększenia z „Shadow List”. W informacji przekazanej przez RDLP (pismo zn. spr.: ZP.7212.59.2025 z dn. 31 października 2025 r.) Lasy Państwowe (PGL LP) odniosły się negatywnie do propozycji powiększenia rezerwatu o wspomnianą powierzchnię (ok. 170 ha), widząc zasadność ewentualnego powiększenia rezerwatu jedynie o ok. 54 ha, lecz nie przedstawiły uzasadnienia dla takiego rozwiązania. Biorąc powyższe pod uwagę uznano za zasadne dalsze procedowanie objęcia ochroną wstępnie wytypowanego powiększenia rezerwatu „Cisów” o ok. 170 ha, czyli o powierzchnię mniejszą o ponad 195 ha od zaproponowanej w „Shadow List” i większą o ok. 116 ha od akceptowanej przez PGL LP. W uzgodnieniu z RDOŚ, została przygotowana przez TBOP dokumentacja projektowa powiększenia rezerwatu „Cisów” o ten obszar, oparta na wykonanych inwentaryzacjach uzupełniających. W efekcie powyższych działań TBOP złożyło wnioski o powiększenie rezerwatu „Cisów” wraz z dokumentacją projektową (pismo znak: TBOP 13/2026 z dnia 23 kwietnia 2026 r.) – korespondencja ta została przekazana do RDLP (pismo znak: WPN-I.6200.2.2025.MW z dnia 8 maja 2026 r.). RDLP w Radomiu pismem zn. spr. (ZP).7212.24.2026 z dn. 15 maja 2026 r. podtrzymała swoje stanowisko zawarte w wyżej cytowanym piśmie ZP.7212.59.2025. Również Nadleśnictwo Daleszyce, pismem zn. spr.: ZG.7212.6.2026 z dn. 25 maja 2026 r. podtrzymało swoje wcześniejsze stanowisko w sprawie zaproponowanego zasięgu powiększenia rezerwatu oraz wyznaczenia jego otuliny, wyrażając w tym zakresie negatywną opinię i zgłaszając odnoszące się do tej opinii uwagi. W uwagach tych nie wykazano – w oparciu o kryteria odnoszące się do ochrony wartości przyrodniczych – braku zasadności objęcia ochroną proponowanego przez RDOŚ obszaru powiększenia (uwagi te, jak również stanowisko RDOŚ odnoszące się do tych uwag wraz z jego uzasadnieniem, zamieszczone zostały w tabeli prezentującej wyniki konsultacji społecznych – Lp. 1).

W efekcie przedstawionych wyżej działań i ustaleń, wyznaczony został do ochrony rezerwatowej obszar o łącznej powierzchni 211,69 ha (z czego 170,48 ha stanowi powierzchnię powiększenia), obejmujący najlepiej zachowany, a co za tym idzie najcenniejszy przyrodniczo kompleks leśny o reliktywnym puszczańskim charakterze.

Rezerwat jest położony w województwie świętokrzyskim na terenie powiatu kieleckiego, w gminie Daleszyce w obrębie ewidencyjnym Cisów, na gruntach Skarbu Państwa znajdujących się w zarządzie Nadleśnictwa Daleszyce i obejmuje:

- na terenie Leśnictwa Włochy, oddziały/wydziały leśne: 81-a,-b,-d,-f, 82-b oraz stanowiące powiększenie rezerwatu, oddziały/wydziały leśne: 66-a,-b; 67-a,-c, 68-c, 69-b, 70-c, 71-b-d, 80, 81-c, 82-a,-c,-d,-h,-i;
- na terenie Leśnictwa Cisów, stanowiące powiększenie rezerwatu, oddział/wydział leśny: 85-g; wg Planu Urządzenia Lasu sporządzonego dla Nadleśnictwa Daleszyce na lata 2017–2026;

Pod względem geograficznym rezerwat leży w Górach Świętokrzyskich, na grzbiecie Pasma Cisowskiego zbudowanego z kambryjskich piaskowców kwarcytowych i obejmuje dwa najwyższe wzniesienia tego pasma: Górę Stołową (423 m n.p.m.) oraz Górę Włochy (427 m n.p.m.). Najniższy położony punkt rezerwatu (330 m n.p.m.) położony jest na południowym jego krańcu, koło przysiółka Pasieka. Obszar rezerwatu charakteryzuje się urozmaiconą rzeźbą terenu, na którą składają się wierzchowinowe partie i stoki wzniesień, poprzecinane licznymi wąwozami. Niektórymi z wąwozów spływają niewielkie potoki. Georóżnorodność ta ma istotny wpływ na walory przyrodnicze i krajobrazowe terenu, w tym na obecność zróżnicowanej fauny i flory.

Rezerwat w całości znajduje się w granicach Obszaru Natura 2000 PLH260040 Lasy Cisowsko-Orłowińskie oraz na terenie Cisowsko-Orłowińskiego Parku Krajobrazowego. Jego teren wchodzi także w skład Leśnego Kompleksu Promocyjnego „Puszcza Świętokrzyska”.

Celem ochrony rezerwatu jest zachowanie, a w miejscach przekształconych odtworzenie, ekosystemów leśnych o cechach naturalnych, kształtowanych i utrzymywanych w wyniku spontanicznych procesów, wraz ze swoistymi dla takich ekosystemów gatunkami roślin, zwierząt i grzybów, w tym rzadkich i chronionych oraz stanowiących komponenty reliktywnej, leśnej biocenozy.

Obszar stanowiący rezerwat w pierwotnych granicach oraz jego powiększenie porastają lasy bukowo-jodłowe z udziałem dębu, grabu, klonu zwyczajnego, klonu jaworu, z niewielką domieszką osiki, lipy, sosny, modrzewia, brzozy, olszy i innych gatunków. Tworzą tu one dynamiczny kompleks lasów bukowo-jodłowych, charakterystyczny dla Gór Świętokrzyskich, gdzie zamiennie występują obok siebie i wzajemnie się przenikają lub zastępują, zespoły leśne borów jodłowych i żyznych buczyn, często z udziałem innych gatunków drzew, co w niektórych miejscach zbliża je do zbiorowisk nawiązujących do grądów. Znaczną część obszaru powiększenia rezerwatu zajmuje siedlisko przyrodnicze 9130 – żyzne buczyny (*Dentario glandulosae-Fagenion*, *Galio odorati-Fagenion*), ponadto znajduje się tu niewielki płat siedliska 9110 – kwaśne buczyny (*Luzulo-Fagetum*). Lasy wschodniej części obszaru powiększenia charakteryzują się wyraźnie większym udziałem jodły lub nawet jej wyraźną dominacją i sklasyfikowane zostały jako siedlisko przyrodnicze 91P0 – wyżynny jodłowy bór mieszany (*Abietetum polonicum*). Wiek najstarszych drzew w drzewostanach jest zróżnicowany – w „starej” części rezerwatu pojedyncze drzewa (buk, dąb, jodła, sosny, modrzewie) są w wieku ok. 200 lat, natomiast w obszarze powiększenia drzewa w wieku powyżej 150 lat występują nielicznie, a przybliżony, średni wiek drzew wynosi 100–120 lat, co jest skutkiem realizowanej dotychczas gospodarki leśnej. Objęcie ochroną tego terenu pozwoli na odtworzenie się naturalnej struktury wiekowej i przestrzennej drzewostanów, a co za tym idzie na odbudowę naturalnej różnorodności biologicznej ekosystemu (stare drzewa generują bogactwo mikrosiedlisk dla innych organizmów – roślin, grzybów i zwierząt, co z kolei wpływa na ich bogactwo gatunkowe).

Na przedmiotowym obszarze stwierdzono występowanie licznych gatunków grzybów wielkoowocnikowych, w tym rzadkich i/lub chronionych, m.in.: soplówki bukowej (*Hericium coralloides*) i soplówki jodłowej (*Hericium flagellum*). Obydwa gatunki związane są ze starymi, zamierającymi i martwymi drzewami, a zagrożeniem dla nich jest obserwowany w lasach gospodarczych brak lub głęboki niedobór takich drzew, będący skutkiem utrzymywania dobrego stanu sanitarnego drzewostanów. Soplówka bukowa jest jednym z gatunków wskaźnikowych wartości przyrodniczej europejskich lasów bukowych.

Spośród roślin występujących w rezerwacie, w tym w szczególności na obszarze powiększenia, wymienić można także dość rzadkie i chronione gatunki jak m.in.: czosnek niedźwiedzi (*Allium ursinum*) – miejscami występujący łąkowo, żywiec cebulkowy (*Dentaria bulbifera*), śnieżyczka

przebiśnieg (*Galanthus nivalis*), czy paprotnik kolczysty (*Polystichum aculeatum*). Ponadto z przedmiotowego obszaru wykazano objęte ochroną gatunki mszaków: zwiślika długolistnego (*Anomodon longifolius*), gładysza paprociowatego (*Homalia trichomanoides*), czy bielistkę siwą (*Leucobryum glaucum*).

Rezerwat „Cisów” o zasięgu terytorialnym określonym w niniejszym zarządzeniu, stanowiąc nadzwyczaj wartościową przyrodniczo część dużego kompleksu leśnego, łącznie z utworzonym już w 1970 roku rezerwatem, który pełni (i pełnił wcześniej) rolę swego rodzaju refugium reliktywnej biocenozy leśnej, jest miejscem występowania puszczańskich gatunków bezkręgowców, w tym w szczególności saproksylicznych. Są to m.in. takie zagrożone wyginięciem i objęte ścisłą ochroną gatunki chrząszczy jak: zagłębek bruzdkowany (*Rhysodes sulcatus*) – uznawany za relikwyt lasów pierwotnych, czy zgniotek cynobrowy (*Cucujus cinnaberinus*). Ponadto na obszarze przedmiotowego rezerwatu odnotowano występowanie innych, umieszczonych na „Czerwonej liście gatunków ginących i zagrożonych w Polsce” chrząszczy, takich jak np.: *Neomida haemorrhoidalis*, *Hypoganus inunctus*, *Scaphisoma balcanicum*, *Osphya bipunctata*, czy *Mycetophagus ater*. Na terenie tym występują także (relatywnie licznie, co świadczy o występowaniu niezbędnych tym gatunkom nisz ekologicznych), objęte ochroną częściową: biegacz skórzasty (*Carabus coriaceus*) – największy krajowy przedstawiciel rodziny biegaczowatych (*Carabidae*) oraz tęgosz rdzawy (*Elater ferrugineus*) – jeden z największych krajowych przedstawicieli rodziny sprężykowatych (*Elateridae*), odbywający rozwój w obszernych dziuplach-próchnowiskach tworzących się bardzo długo (niekiedy nawet ponad 100 lat) w grubych, starych drzewach liściastych. Odnotowanie tego gatunku świadczy o występowaniu takich drzew, które są siedliskiem rozwoju wielu bardzo rzadkich gatunków bezkręgowców, w tym z pewnością występującej w rezerwacie pachnicy dębowej (*Osmoderma barnabita*). Herpetofaunę rezerwatu reprezentują stwierdzone na jego obszarze: ropucha szara (*Bufo bufo*), żaba trawna (*Rana temporaria*), traszka górská (*Ichthyosaura alpestris*) i padalec (*Anguis fragilis*), choć zapewne nie jest to pełna lista płazów i gadów występujących w rezerwacie. Przedmiotowy rezerwat to obszar występowania dzięciołów związanych z lasami o naturalnej strukturze wiekowej i przestrzennej drzewostanu: dzięcioła białogrzbietego (*Dendrocopos leucotos*), średniego (*Dendrocoptes medius*), czarnego (*Dryocopus martius*) i zielonosiwego (*Picus canus*). Dziuplaste drzewa zasiedlają m.in. siniak (*Columba oenas*), puszczyk (*Strix aluco*), puszczyk uralski (*Strix uralensis*) oraz muchołówki: mała (*Ficedula parva*) i żałobna (*Ficedula hypoleuca*). W lasach z dominującym udziałem jodły w drzewostanie, licznie występuje zniczek (*Regulus ignicapillus*). Spośród rzadszych gatunków ssaków na omawianym terenie odnotowano obecność popielicy szarej (*Glis glis*), a także trzech gatunków nietoperzy: borowca wielkiego (*Nyctalus noctula*), borowiaczka (*Nyctalus leisleri*) i mopka zachodniego (*Barbastella barbastellus*).

Bardzo istotna dla trwałego zachowania wartości przyrodniczych rezerwatu jest jego relatywnie duża powierzchnia, stanowiąca jeden zwarty kompleks leśny, która jak można przypuszczać, jest w stanie zapewnić funkcjonalną i terytorialną spójność najcenniejszych siedlisk przyrodniczych i siedlisk gatunków tworzących reliktywą biocenozę puszczańską. Objęcie całego obszaru rezerwatu ochroną bierną (ścisłą lub czynną zachowawczą umożliwiającą prowadzenie m.in. działań zaradczych wobec inwazyjnych gatunków obcych), zapewni możliwość nie zakłóconego działaniami gospodarczymi przebiegu spontanicznych, naturalnych procesów ekologicznych, w tym zaburzeń abiotycznych i biotycznych obejmujących mniejsze lub większe powierzchnie. Gwarantuje to z jednej strony ciągłość prawidłowego funkcjonowania podlegającego dynamicznym przemianom ekosystemu leśnego, a z drugiej utrzymanie jego właściwej bioróżnorodności na wszystkich jej poziomach (w przypadku mniejszych powierzchni objętych ochroną istnieje niebezpieczeństwo zaniku założonego celu ochrony,

związane bądź to z homogenizacją struktury wiekowej i przestrzennej drzewostanu, a co za tym idzie także pozostałych komponentów biocenozy na takim terenie i redukcji pełnego spektrum mikrosiedlisk, w tym w szczególności saproksylicznych, bądź też ze skutkami wielkopowierzchniowych zaburzeń naturalnych, biotycznych i/lub abiotycznych, które mogą objąć całą chronioną powierzchnię, zmieniając całkowicie jej charakter).

Prócz wysokich wartości przyrodniczych, rezerwat posiada także walory historyczne – lasy w rejonie Cisowa były miejscem stacjonowania powstańczych oddziałów podczas powstania styczniowego, a także partyzantów podczas drugiej wojny światowej. Na obszarze, który stanowi powiększenie rezerwatu (w oddziale 71) znajduje się pomnik upamiętniający miejsce stacjonowania oddziału Armii Krajowej „Wybraniec”. Na przełomie lat 1943–1944 stacjonowali tu partyzanci pod dowództwem Mariana Sołtysiaka ps. „Barabas”. Oddział ten jako jedyny w regionie spędził zimę w leśnym obozowisku (w szczytowym okresie stacjonowało tu ok. 300 żołnierzy).

Lasy w rejonie Cisowa były miejscem stacjonowania powstańczych oddziałów podczas powstania styczniowego, a także partyzantów podczas drugiej wojny światowej. W oddziale 71 znajduje się pomnik upamiętniający miejsce stacjonowania oddziału Armii Krajowej „Wybraniec”. Na przełomie lat 1943-1944 stacjonowali tu partyzanci pod dowództwem Mariana Sołtysiaka „Barabasa”. Oddział ten jako jedyny w regionie spędził zimę w leśnym obozowisku; w szczytowym okresie stacjonowało tu ok. 300 żołnierzy.

Biorąc pod uwagę uwarunkowania społeczne związane z ustanowieniem rezerwatu, przewidywana jest możliwość udostępnienia pewnych jego części społeczeństwu dla niektórych rodzajów aktywności (np. do zbioru grzybów i owoców runa leśnego, czy korzystania z programu „Zanocuj w lesie”). Zakres tego udostępnienia określony zostanie na etapie sporządzania planu ochrony rezerwatu. Rezerwat będzie także udostępniony wyznaczonymi drogami leśnymi i ścieżkami do ruchu pieszego – odnosi się to do niebieskiego szlaku pieszego wraz z odgałęzieniem prowadzącym na szczyt Góry Włochy, ścieżki przyrodniczo-historycznej im. Wybranieckich oraz innych ścieżek dydaktycznych już istniejących na przedmiotowym obszarze. Udostępnienie to określi odrębne zarządzenie Regionalnego Dyrektora Ochrony Środowiska w Kielcach, wydane niezwłocznie po ustanowieniu rezerwatu.

Z uwagi na wysokie wartości przyrodnicze, przedmiotowy obszar spełnia definicję rezerwatu przyrody określoną w art. 13 ust. 1 ustawy o ochronie przyrody, tj. obejmuje obszary zachowane w stanie naturalnym lub mało zmienionym, ekosystemy, ostoje i siedliska przyrodnicze, a także siedliska roślin, siedliska zwierząt i siedliska grzybów oraz twory i składniki przyrody nieożywionej, wyróżniające się szczególnymi wartościami przyrodniczymi, naukowymi, kulturowymi lub walorami krajobrazowymi.

W niniejszym zarządzeniu określono rodzaj, typ i podtyp rezerwatu, zgodnie z rozporządzeniem Ministra Środowiska z dnia 30 marca 2005 r. w sprawie rodzajów, typów i podtypów rezerwatów przyrody (Dz. U. z 2005 r. Nr 60, poz. 533).

Zgodnie z rekomendacją Generalnego Dyrektora Ochrony Środowiska zawartą w piśmie znak: DZP-WO.600.168.2025.AP z dnia 2 grudnia 2025 r., wokół rezerwatu utworzono otulinę o powierzchni 287,47 ha, stanowiącą bufor ochronny przed potencjalnymi zagrożeniami antropogenicznymi. Zagrożeniami tego typu mogą być np.: zabudowa mieszkalna i gospodarcza, zabudowa techniczna i przemysłowa (np. elektrownie fotowoltaiczne i wiatrowe), działania powodujące istotne naruszenie powierzchni gruntu i skutkujące zmianami w stosunkach wodnych (np. budowa lub przebudowa dróg), stosowanie chemicznych i biologicznych środków ochrony roślin, niektóre rodzaje rębni mające

istotniejszy wpływ na mikroklimat (np. rębnia zupełna) realizowane na powierzchniach bezpośrednio graniczących z rezerwatem, itp. Nie można bowiem wykluczyć wystąpienia tego typu zagrożeń w bliższej lub dalszej przyszłości. W związku z tym odpowiednie wskazania dotyczące otuliny określone zostaną w zadaniach ochronnych, a docelowo – w planie ochrony rezerwatu „Cisów”.

Projekt zarządzenia został opracowany w oparciu o Wytyczne Generalnego Dyrektora Ochrony Środowiska w zakresie redagowania zarządzeń regionalnego dyrektora ochrony środowiska dotyczących rezerwatów przyrody. Zgodnie z wytycznymi pole powierzchni rezerwatu jest powierzchnią poligonu opisanego współrzędnymi punktów załamania granicy rezerwatu (matematyczna suma pola powierzchni rzutu) i wynosi 211,69 ha, co wynika z dokonanych obliczeń.

Projekt niniejszego zarządzenia został skonsultowany z Generalną Dyrekcją Ochrony Środowiska. Pismem znak: DZP-WO.6200.100.2026.AP z dnia 9 czerwca 2026 r. GDOŚ odniosła się pozytywnie do projektu zarządzenia zmieniającego zarządzenie w sprawie rezerwatu „Cisów im. prof. Zygmunta Czubińskiego”, nie zgłaszając do niego uwag.

Choć nie jest to wymagane w przypadku projektów zarządzeń zmieniających zarządzenia w sprawie rezerwatów przyrody, informację o planowanym powiększeniu rezerwatu „Cisów im. prof. Zygmunta Czubińskiego” podano do publicznej wiadomości poprzez zamieszczenie ogłoszenia na stronie internetowej Regionalnej Dyrekcji Ochrony Środowiska w Kielcach, a przedmiotowy projekt zarządzenia poddany został konsultacjom społecznym. Wpłynęły następujące uwagi i opinie:

Lp.	Podmiot zgłaszający uwagi	Treść uwagi/opinii	Stanowisko RDOŚ (uwzględniono/ częściowo uwzględniono/ nie uwzględniono)	Uzasadnienie stanowiska RDOŚ
1.	Nadleśnictwo Daleszyce [uwagi zgłoszone pismem ZG.7212.6.2026 z dn. 25 maja 2026 r. przesyłanym przed rozpoczęciem konsultacji społecznych]	Negatywnie opiniujemy objęcie ochroną rezerwatową wydzieleni leśnych w leśnictwie Włochy: 66-a,b; 67-a,c; 68-c; 69-b; 70-c; 71-c,b,d. Wskazane wydzielenia znajdują się w granicach obszaru Natura 2000 „Lasy Cisowsko-Orłowińskie” (PLH260040), dla którego ustanowiono plan zadań ochronnych. Na obszarze tym planowane jest prowadzenie działań gospodarczych m.in. z zakresu ochrony i hodowli lasu, co korzystnie wpłynie na utrzymanie stabilności i trwałości drzewostanów przy rezerwacie. Właściwie utrzymane i zdrowe drzewostany nie powinny stanowić zagrożenia dla zachowania walorów przyrodniczych tego obszaru. Wskazane we wniosku Towarzystwa Badań i Ochrony Przyrody zagrożenia, które odnoszą się do prowadzonej przez Nadleśnictwo Daleszyce gospodarki leśnej cyt.: – „(...) wprowadzenie zabiegów gospodarczych, ingerujących w naturalne procesy kształtujące występujące tu biocenozy, w tym wycinanie starszych drzewostanów, usuwanie martwych i umierających drzew, sztuczne	nie uwzględniono	Lokalizacja negatywnie zaopiniowanej przez podmiot zgłaszający uwagi części powiększenia rezerwatu w granicach obszaru Natura 2000, dla którego ustanowiono plan zadań ochronnych nie stoi w sprzeczności z objęciem go ochroną rezerwatową – wręcz przeciwnie, ochrona taka ułatwi osiągnięcie i utrzymanie właściwej (FV) oceny stanu ochrony poszczególnych siedlisk i gatunków będących przedmiotami ochrony w tym obszarze.  Prowadzenie działań gospodarczych ukierunkowanych wyłącznie na utrzymanie stabilności i trwałości drzewostanów stałoby w sprzeczności z podstawową cechą naturalnych ekosystemów leśnych, które podlegają dynamicznym procesom ekologicznym, a stabilność tych ekosystemów (a nie tylko jednego z ich komponentów jakim są drzewostany) to właśnie efekt ciągłych, dynamicznych przemian, w tym o charakterze mniejszych lub większych zaburzeń naturalnych, generujących warunki do utrzymania właściwej bioróżnorodności na wszystkich jej poziomach.

	<p><i>kształtowanie składu gatunkowego drzewostanów.”</i></p> <p>– „(...) <i>nadmierne odmładzanie drzewostanów, ujednoczenie struktury wiekowej, deficyt roślin i zwierząt związanych z mikrobiotopami starych i martwych drzew, a także rozkładającego się drewna”</i></p> <p>– „(...) <i>nadmierne prześwietlenie drzewostanów i postępujące za tym zakrzewienie runa (np. ekspansja jeżyn), które może powstrzymać właściwy rozwój podrostów i nalotów jodłowych.”</i></p> <p>nie są zgodne z rzeczywistością.</p> <p>Prowadzone przez nas na tym obszarze działania są przemyślane i zgodne z zapisami PZO dla istniejącego tu obszaru naturalnego. Uwzględniają one przede wszystkim ochronę siedlisk przyrodniczych (w tym ochronę siedliska 91P0 – Wyżyny bór jodłowy mieszany Abietetum polonicum, - działania ukierunkowane na zachowanie i odnowienie jodły, wymagające prowadzenia odpowiednich cięć pielęgnacyjnych), a także potrzebę zachowania trwałości i odporności lasu (całokształt działań odnoszący się do utrzymania higieny lasu).</p> <p>W wielu wydzieleniach leśnych odstąpiono od użytkowania rębego natomiast tam, gdzie wykonywane są zabiegi gospodarcze mają one często charakter pojedynczych cięć (w tym cięcia sanitarne), które wspierają, a nawet przyspieszają procesy naturalne, poprawiając stabilność drzewostanów i tworząc ich wielopiętrową strukturę. Zabiegi te są bardzo ważne w aspekcie adaptacji lasów do zmian klimatu. Bezpodstawne pozostawienie przedmiotowych drzewostanów bez działań ograniczających skutki zmian klimatu byłoby, w naszej ocenie, sprzeczne z nowoczesnym podejściem do ochrony przyrody. Należy przy tym podkreślić, że nie są to drzewostany zbliżone do naturalnych, jak ma to miejsce w istniejącym rezerwacie. Obecne walory przyrodnicze tych lasów zostały wykształcone i zachowane na przestrzeni kilkudziesięciu lat prowadzenia racjonalnej gospodarki leśnej, uwzględniającej potrzeby ochrony siedlisk i gatunków. Brak odpowiednich działań mógłby zwiększyć podatność tych ekosystemów na skutki suszy, gradacji owadów, choroby grzybowe, rozpad drzewostanów oraz stopniową utratę ich wartości przyrodniczej.</p> <p>Zgodnie z zasadami dobrej praktyki leśnej na każdej powierzchni obligatoryjnie</p>	<p>Wskazane we wniosku projektowych zagrożenia są zagrożeniami rzeczywistymi i aktualnymi, bowiem wynikają w zasadniczym zakresie z istoty gospodarki leśnej, której jednym z głównych celów jest użytkowanie lasu.</p> <p>Zapisy PZO odnoszące się do lasów nie objętych ochroną rezerwatową dopuszczają prowadzenie działań z zakresu gospodarki leśnej w taki sposób, by nie pogarszały stanu ochrony przedmiotów ochrony danego obszaru. Zaznaczyć jednak należy, że działania z zakresu gospodarki leśnej identyfikowane są w PZO jako zagrożenia dla takich przedmiotów ochrony jak m.in.: żyzne buczyny, grądy, czy wyżyny jodłowy bór mieszany. Realizowanie działań z zakresu gospodarki leśnej, takich jak cięcia pielęgnacyjne, czy służące poprawie stanu sanitarnego drzewostanu (co nie jest tożsame ze stanem zdrowotnym lasu, a często wręcz przeciwnie – utrzymanie dobrego stanu sanitarnego pogarsza stan zdrowotny lasu poprzez ograniczanie występowania naturalnych mechanizmów homeostatycznych zapewniających dynamiczną trwałość ekosystemu leśnego), a także będące istotą gospodarki leśnej cięcia rębne i przedrębne, choć wykonywane są w sposób minimalizujący negatywny wpływ na swoistą danemu typowi ekosystemu bioróżnorodność, nie zapewniają jednak jej ochrony w pełnym zakresie.</p> <p>Adaptacja ekosystemu leśnego do zachodzących zmian klimatycznych w obszarach objętych ochroną, czyli całkowicie wyłączonych z działań z zakresu gospodarki leśnej, przebiegać będzie w sposób spontaniczny, a efekty tej adaptacji, obserwowane na bieżąco, będą mogły być wykorzystane w praktyce gospodarki leśnej, na otaczających rezerwat obszarach. Nie wydaje się natomiast możliwe, przy obserwowanym tempie zmian i anomalii klimatycznych, wyznaczenie w chwili obecnej takiego kierunku działań gospodarczo-leśnych, które przystosowały by las do nieprzewidywalnych zmian, jakie mogą nastąpić w przyszłości (i to wcale nie bardzo odległej).</p> <p>Jest faktem, że stopień naturalności ekosystemu na terenie o który rezerwat jest powiększany, odbiega od stopnia naturalności „starej” części rezerwatu. Potwierdza to znaczenie wieloletniej ochrony rezerwatowej dla utrzymania i odtworzenia naturalnych cech ekologicznych lasu. Trudno więc zgodzić się z zawartym w uwadze stwierdzeniem,</p>
--	--	--

	<p>pozostawiane jest martwe drewno oraz drzewa biocenotyczne. We wniosku napisano cyt. „(...) w omawianych zbiorowiskach występują pojedyncze okazałe stare drzewa, w tym lipy, jodły, jawory, buki i graby w wieku do 160 lat, dęby do 180 lat i buki do 210 lat”.</p> <p>Stanowi to bezpośrednie potwierdzenie skuteczności dotychczasowej gospodarki leśnej oraz zachowania wysokich walorów przyrodniczych tego obszaru. Dodatkowym argumentem przemawiającym za właściwym użytkowaniem lasu, a zarazem wysoką wartością przyrodniczą tego obszaru, jest występowanie rzadkich gatunków owadów „reliktowych” i „puszczańskich”, co wskazuje, że prowadzona gospodarka leśna nie stanowi zagrożenia dla zachowania cennych walorów przyrodniczych tych lasów.</p> <p>Wniosek nie uwzględnia także potrzeb lokalnej społeczności, która od pokoleń korzysta z tych terenów w sposób zgodny z prawem i tradycją – w celach rekreacyjnych, edukacyjnych oraz związanych ze zbieraniem płodów runa leśnego. Pozostawienie lasu bez jakichkolwiek zabiegów gospodarczych może prowadzić do realnego zagrożenia bezpieczeństwa osób odwiedzających te tereny, w szczególności poprzez zwiększenie liczby niebezpiecznych, obumierających drzew w pobliżu szlaków i miejsc użytkowanych społecznie.</p> <p>Należy podkreślić, że powszechne i nadmierne rozszerzanie ochrony rezerwatowej bez uwzględnienia lokalnych uwarunkowań społecznych może prowadzić do osłabienia społecznej akceptacji dla tej formy ochrony. Może to skutkować narastaniem konfliktów społecznych oraz brakiem respektowania ograniczeń obowiązujących na terenach objętych ochroną. Szczególne znaczenie ma również fakt, że fragment północno-zachodniej części proponowanego powiększenia (oddz. 70c, 71b, c, d) stanowi część większego obszaru udostępnionego w ramach programu „Zanocuj w lesie”, służącego aktywnościom takim jak bushcraft i survival.</p> <p>Obszar ten posiada również istotne znaczenie historyczne i patriotyczne. Lasy w rejonie Cisowa były miejscem stacjonowania oddziałów powstańców podczas Powstania Styczniowego oraz partyzantów w okresie II Wojny Światowej. Znajduje się tam miejsce pamięci narodowej. Teren ten jest regularnie</p>	<p>że [cyt.]: „<i>obecne walory przyrodnicze tych lasów zostały wykształcone i zachowane na przestrzeni kilkudziesięciu lat prowadzenia racjonalnej gospodarki leśnej</i>” a także że [cyt.]: „<i>brak odpowiednich działań mógłby zwiększyć podatność tych ekosystemów na skutki suszy, gradacje owadów, choroby grzybowe, rozpad drzewostanów oraz stopniową utratę ich wartości przyrodniczej</i>”.</p> <p>Występowanie w drzewostanie starych drzew oraz reliktowych, puszczańskich gatunków owadów nie wskazuje na konieczność prowadzonej gospodarki dla utrzymania takich walorów. Wskazuje natomiast na to, że gospodarka prowadzona była sposobem ograniczającym na ile to było możliwe, jej negatywny wpływ na środowisko przyrodnicze, co jest niewątpliwie zasługą wielu pokoleń leśników zarządzających przedmiotowym terenem. Nie zmienia to jednak faktu, że brak gospodarki leśnej utrzymał by jeszcze wyższe walory przyrodnicze, czego dowodzi choćby porównanie stanu środowiska przyrodniczego, w tym właściwej danemu ekosystemowi, naturalnej bioróżnorodności, obszarów leśnych od wielu dziesięcioleci objętych bierną ochroną, z takim obszarami aktualnie włączanymi do ochrony.</p> <p>Przedstawione w opinii obawy odnoszące się do uwarunkowań społecznych związanych z powiększeniem rezerwatu omówione są w odnoszących się do tego aspektu, akapitach uzasadnienia do przedmiotowego zarządzenia, w których krótko omówione zostały walory historyczno-patriotyczne występujące na terenie rezerwatu oraz sprawa udostępnienia rezerwatu dla różnych form aktywności.</p> <p>Nie można zgodzić się z twierdzeniem, że dokumentacja projektowa powiększenia rezerwatu [cyt.]: „<i>...opiera się głównie na tezach i ocenach autorów bez rzetelnego wykazania, że obecnie prowadzona ochrona przyrody na tych terenach jest niewystarczająca</i>”, i że obszar powiększenia rezerwatu [cyt.]: „<i>... nie wyróżnia się na tle sąsiednich wydzieleni leśnych pod względem walorów przyrodniczych, w tym bogactwa występujących tam gatunków, aby obejmować go tak wysokim reżimem ochrony, jakim jest ochrona rezerwatowa</i>”, bowiem opracowana dokumentacja projektowa powiększenia rezerwatu „Cisów”, w raz z materiałami</p>
--	--	--

		<p>odwiedzany przez mieszkańców oraz osoby zainteresowane historią regionu, dlatego jego dostępność, a przede wszystkim bezpieczeństwo mają szczególne znaczenie społeczne.</p> <p>Wniosek, w naszej ocenie, nie przedstawia pełnego i obiektywnego obrazu sytuacji terenowej, pomija pozytywne efekty dotychczasowej gospodarki leśnej oraz nie uwzględnia aspektów społecznych, historycznych i bezpieczeństwa publicznego. Opiera się głównie na tezach i ocenach autorów bez rzetelnego wykazania, że obecnie prowadzona ochrona przyrody na tych terenach jest niewystarczająca. W ocenie Nadleśnictwa wskazany powyżej obszar nie wyróżnia się na tle sąsiednich wydzieleni leśnych pod względem walorów przyrodniczych, w tym bogactwa występujących tam gatunków, aby obejmować go tak wysokim reżimem ochrony, jakim jest ochrona rezerwatowa.</p> <p>W naszej opinii przebieg granic ewentualnie powiększonego rezerwatu powinien być czytelny, bez pozostawiania enklaw gruntów własności prywatnej. Wnioskujemy o całkowite wyłączenie projektowanej otuliny.</p> <p>Jednocześnie Nadleśnictwo Daleszyce popiera i widzi zasadność poszerzenia istniejącego rezerwatu o wydzielania znajdujące się w oddziałach leśnych bezpośrednio przylegających do jego obecnych granic, tj. oddziały: 80 (19,31 ha), 81-c (2,25 ha), 82 (30,09 ha) oraz 85-g (2,32 ha), o łącznej powierzchni 53,97 ha.</p>	<p>uzupełniającymi, stanowi wystarczająca podstawę do uznania za w pełni uzasadnione objęcie tego obszaru ochroną i podjęcia po weryfikacji przez RDOŚ i akceptacji przez GDOŚ procedury w tym zakresie.</p> <p>Teza przedstawiona w uwadze, że obszar powiększenia rezerwatu nie wyróżnia się na tle sąsiednich wydzieleni leśnych pod względem walorów przyrodniczych, w tym bogactwa występujących tam gatunków jednoznacznie wskazuje, że obszar powiększenia zaproponowany w tzw. Shadow List (o ponad dwukrotnie większej powierzchni niż procedowane powiększenie) także zasługiwał na objęcie go ochroną, bo nie różni się w istotnym stopniu od procedowanego. Tym bardziej nie znajduje uzasadnienia twierdzenie, że nie powinien być objęty ochroną rezerwatową przedmiotowy obszar powiększenia – wręcz przeciwnie – można uznać że powinien być on większy i obejmować także sąsiednie wydzielania. Przyjęte rozwiązanie dotyczące wielkości powiększenia rezerwatu jest więc na chwilę obecną rozwiązaniem kompromisowym. Odnosząc się do opinii, że przebieg granic powiększonego rezerwatu powinien być czytelny, bez enklaw gruntów nie stanowiących własności Skarbu Państwa należy stwierdzić, że taki właśnie jest, tworząc zamknięty poligon bez takich enklaw (grunty nie stanowiące własności Skarbu Państwa w niektórych miejscach przylegają do granicy rezerwatu, ale nigdzie nie są nimi obwiedzione).</p> <p>Wniosek o nie wyznaczanie otuliny rezerwatu nie został uwzględniony, bowiem otulina taka nie stanowi części rezerwatu, nie jest jakkolwiek formą ochrony przyrody i mogą być w niej prowadzone działania gospodarcze. Służyć ma jedynie zabezpieczeniu rezerwatu przed ewentualnymi, potencjalnymi zagrożeniami zewnętrznymi. Argumenty uzasadniające wyznaczenie otuliny zawarte są w uzasadnieniu do niniejszego zarządzenia (w którym cytowana jest także rekomendacja Generalnego Dyrektora Ochrony Środowiska w tym zakresie, zawierająca m.in. zapis [cyt.]:</p> <p><i>„...wyznaczanie otulin rezerwatów [...] powinno być działaniem standardowym, od którego należy odstępować jedynie w wyjątkowych i dobrze uzasadnionych przypadkach”.</i> W przypadku rezerwatu „Cisów” przesłanek dla odstąpienia od wyznaczenia otuliny brak. Zaznaczyć także należy, że przedmiotowa otulina obejmuje</p>
--	--	--	---

				<p>również grunty nie stanowiące własności Skarbu Państwa, w odniesieniu do których może istnieć potencjalne zagrożenie podejmowania przez właścicieli, takich czy innych działań (także inwestycyjnych), których wpływ na przyrodę rezerwatu, w tym w szczególności warunki hydrologiczne, może być bardzo negatywny. Objęcie takich terenów granicami otuliny ułatwić może prowadzenie działań w kierunku eliminacji lub przynajmniej ograniczenia ewentualnych zagrożeń, m.in. poprzez formułowanie wskazań do dokumentów planistycznych dotyczących zagospodarowania przestrzennego.</p> <p>Podmiot zgłaszający uwagi wskazał oddziały/wydziały leśne, o które powiększenie rezerwatu uznał za zasadne. Wszystkie te oddziały/wydziały znajdują się w procedowanym obszarze rezerwatu.</p>
2.				
3.				