

Wnętrze budynku Nadleśnictwa to przestrzeń szczególna — łącząca administrację, edukację i symbolikę opieki nad krajobrazem. To miejsce, w którym decyzje dotyczące lasu spotykają się z codzienną pracą ludzi odpowiedzialnych za jego trwanie. Projekt aranżacji takich wnętrz nie może być więc jedynie kompozycją form i kolorów. Powinien stać się opowieścią o materiale, z którego powstał — o drewnie — oraz o drodze, jaką przebywa ono od żywego organizmu do przedmiotu użytkowego. Najbardziej naturalnym bohaterem tej opowieści jest mebel.

Historia mebla jest historią cywilizacji. Od najprostszych, ręcznie ciosanych sprzętów po precyzyjnie projektowane systemy wyposażenia — meble zawsze były świadectwem epoki, poziomu technologii i stylu życia. Dawniej stanowiły dobro rzadkie i trwałe, przekazywane z pokolenia na pokolenie. Wykonywane przez rzemieślników, niosły ślad ludzkiej ręki i lokalnej tradycji. Drewno było materiałem pierwszego wyboru — dostępne, odnawialne, podatne na obróbkę, a jednocześnie szlachetne. Każdy słoć opowiadał historię wzrostu drzewa, każdy detal stolarski — historię warsztatu.

Rozwój przemysłu drzewnego zmienił skalę i tempo produkcji, ale nie zmienił fundamentalnego znaczenia surowca. Tartaki, suszarnie, zakłady obróbki i prefabrykacji stworzyły zaplecze, dzięki któremu drewno mogło stać się materiałem nowoczesnym, powtarzalnym jakościowo i konstrukcyjnie przewidywalnym. Dzisiejszy mebel powstaje w wyniku złożonego procesu technologicznego: od odpowiedzialnej gospodarki leśnej, przez selekcję i przygotowanie surowca, aż po zaawansowaną produkcję elementów i montaż. Przemysł drzewny nie jest już wyłącznie sektorem wydobywczym — stał się częścią systemu zarządzania zasobem odnawialnym, w którym kluczowe są certyfikacja, kontrola pochodzenia i planowanie cyklu życia materiału.

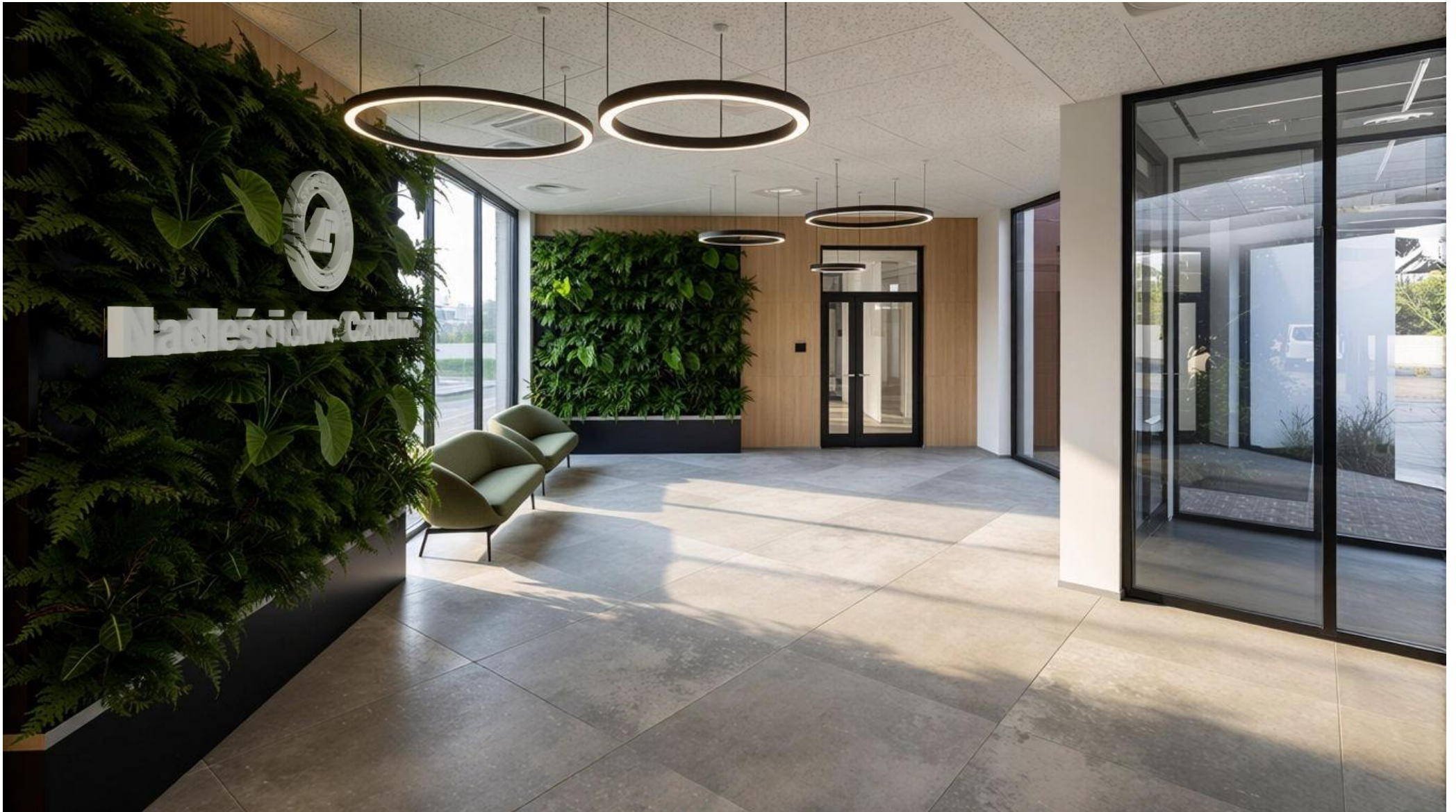
Równolegle przemysł meblarski przeszedł drogę od wytwórczości do świadomego projektowania. Współczesny mebel nie jest jedynie przedmiotem funkcjonalnym — jest elementem strategii środowiskowej. Coraz częściej projektuje się go z myślą o demontażu, naprawie, ponownym użyciu i recyklingu. Pojęcia takie jak ślad węglowy, gospodarka obiegu zamkniętego czy odpowiedzialny łańcuch dostaw stają się realnymi kryteriami projektowymi, a nie tylko hasłami marketingowymi. Drewno, jako materiał magazynujący węgiel, zyskuje nowe znaczenie w dyskusji o zmianach klimatycznych. Mebel wykonany z surowca odnawialnego i zaprojektowany na długie użytkowanie staje się narzędziem ekologii — cichym, codziennym, ale skutecznym.

Projekt aranżacji wnętrz dla budynku Nadleśnictwa powinien tę zależność podkreślać. Wyposażenie nie jest tu dodatkiem — jest komunikatem. Wybór materiałów, technologii i form mebli może wzmacniać przekaz o odpowiedzialnym gospodarowaniu zasobami, o szacunku dla trwałości i o wartości prostych, uczciwych rozwiązań. Naturalne drewno, materiały drewnopochodne o kontrolowanym pochodzeniu, ograniczenie tworzyw wysokoemisyjnych, projektowanie pod kątem długiego cyklu życia — wszystko to buduje spójność między funkcją instytucji a charakterem jej wnętrza.

Mebel we wnętrzu nadleśnictwa nie powinien udawać czegoś, czym nie jest. Powinien być czytelny materiałowo, konstrukcyjnie logiczny i użytkowo trwały. Tak jak las jest systemem długiego trwania, tak wyposażenie powinno być projektowane z myślą o czasie, a nie sezonowej zmianie. W tym sensie aranżacja staje się formą przestrzennej deklaracji: że nowoczesność i ekologia nie stoją w sprzeczności z tradycją drewna — przeciwnie, wyrastają z niej.

Założenia projektowe zgodne z wytycznymi zawartymi w załączniku nr 1. "Opis pomieszczeń z istotnymi elementami dla wizji aranżacji".

Pomieszczenie zostało zaaranżowane meblami produkcji Nowy Styl, kolekcja: Mollen



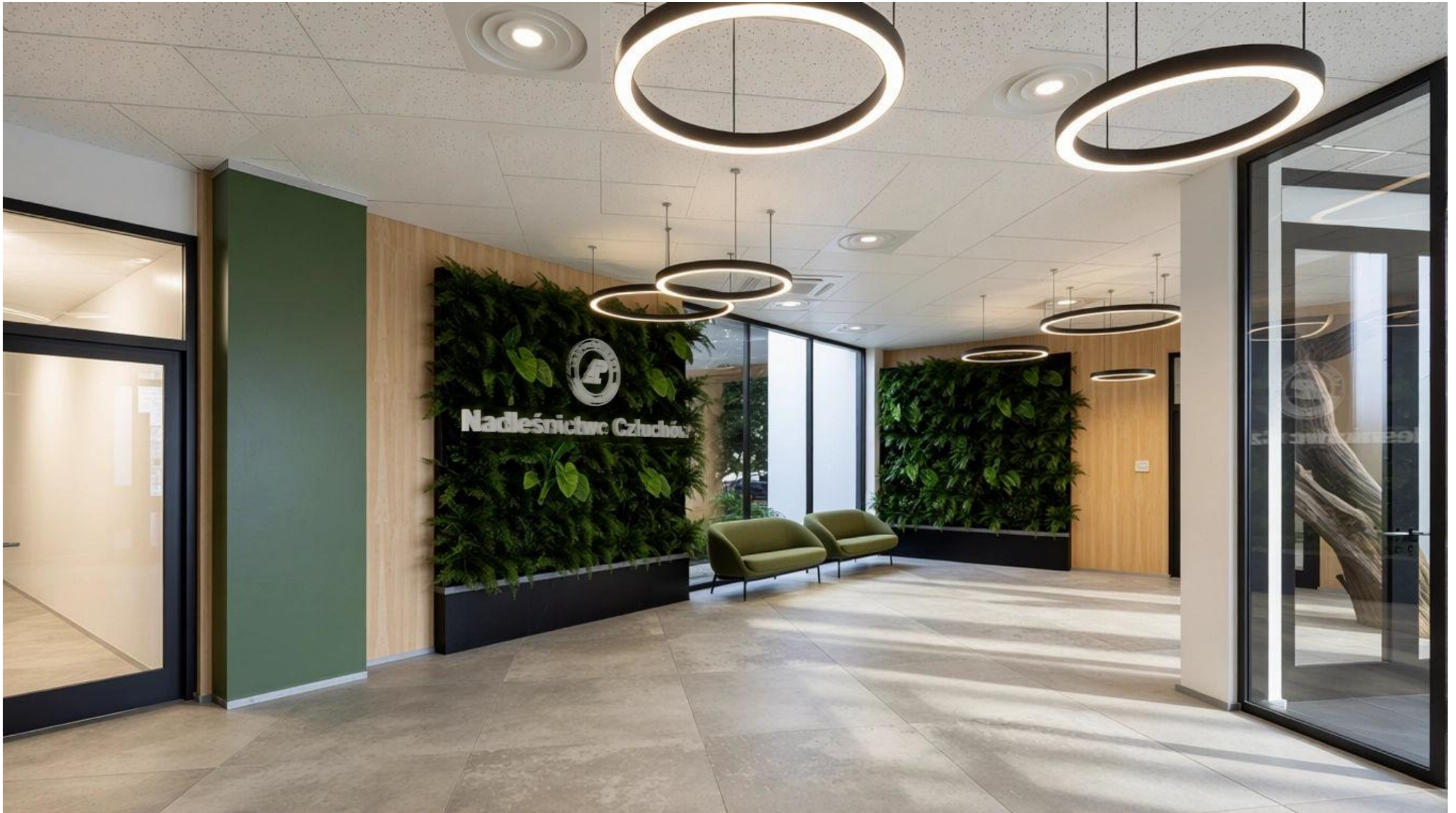
Założenia projektowe zgodne z wytycznymi zawartymi w załączniku nr 1. "Opis pomieszczeń z istotnymi elementami dla wizji aranżacji".

Pomieszczenie zostało zaaranżowane meblami produkcji Nowy Styl, kolekcja: Mollen



Założenia projektowe zgodne z wytycznymi zawartymi w załączniku nr 1. "Opis pomieszczeń z istotnymi elementami dla wizji aranżacji".

Pomieszczenie zostało zaaranżowane meblami produkcji Nowy Styl, kolekcja: Mollen



Założenia projektowe zgodne z wytycznymi zawartymi w załączniku nr 1. "Opis pomieszczeń z istotnymi elementami dla wizji aranżacji".

Pomieszczenie zostało zaaranżowane meblami produkcji Nowy Styl, kolekcja: Vapaa, Mee Think
Ściana - boazeria, meble kuchenne melamina i blaty firmy Egger, wyposażenie AGD firma Franke



Założenia projektowe zgodne z wytycznymi zawartymi w załączniku nr 1. "Opis pomieszczeń z istotnymi elementami dla wizji aranżacji".

Pomieszczenie zostało zaaranżowane meblami produkcji Nowy Styl, kolekcja: Vapaa, Mee Think
Ściana - boazeria, meble kuchenne melamina i blaty firmy Egger, wyposażenie AGD firma Franke



Założenia projektowe zgodne z wytycznymi zawartymi w załączniku nr 1. "Opis pomieszczeń z istotnymi elementami dla wizji aranżacji".

Pomieszczenie zostało zaaranżowane meblami produkcji Nowy Styl, kolekcje: CS5040, Xilium, K-40
1 ściana - boazeria na całej wysokości, żaluzje



Założenia projektowe zgodne z wytycznymi zawartymi w załączniku nr 1. "Opis pomieszczeń z istotnymi elementami dla wizji aranżacji".

Pomieszczenie zostało zaaranżowane meblami produkcji Nowy Styl, kolekcje: CS5040, Xilium, K-40
1 ściana - boazeria na całej wysokości, żaluzje



Założenia projektowe zgodne z wytycznymi zawartymi w załączniku nr 1. "Opis pomieszczeń z istotnymi elementami dla wizji aranżacji".

Pomieszczenie zostało zaaranżowane meblami produkcji Nowy Styl, kolekcje: CS5040, Xilium, K-40
1 ściana - boazeria na całej wysokości, żaluzje



Założenia projektowe zgodne z wytycznymi zawartymi w załączniku nr 1. "Opis pomieszczeń z istotnymi elementami dla wizji aranżacji".

Pomieszczenie zostało zaaranżowane meblami produkcji Nowy Styl, kolekcje: CS5040, Xilium, Velum Reception, Sivu
1 ściana - boazeria na całej wysokości, żaluzje



Założenia projektowe zgodne z wytycznymi zawartymi w załączniku nr 1. "Opis pomieszczeń z istotnymi elementami dla wizji aranżacji".

Pomieszczenie zostało zaaranżowane meblami produkcji Nowy Styl, kolekcje: CS5040, Xilium, Velum Reception, Sivu
1 ściana - boazeria na całej wysokości, żaluzje



Założenia projektowe zgodne z wytycznymi zawartymi w załączniku nr 1. "Opis pomieszczeń z istotnymi elementami dla wizji aranżacji".

Pomieszczenie zostało zaaranżowane meblami produkcji Nowy Styl, kolekcje: eRange, Xilium, Saili, SQart
Ściana główna z Godłem - boazerią na całej wysokości, ściana przeciwległa - tapeta z motywem leśnym, ściana boczna wydruk na ścianie - mapa.



Założenia projektowe zgodne z wytycznymi zawartymi w załączniku nr 1. "Opis pomieszczeń z istotnymi elementami dla wizji aranżacji".

Pomieszczenie zostało zaaranżowane meblami produkcji Nowy Styl, kolekcje: eRange, Xilium, Salli, SQart
Ściana główna z Godłem - boazerią na całej wysokości, ściana przeciwna - tapeta z motywem leśnym, ściana boczna wydruk na ścianie - mapa.



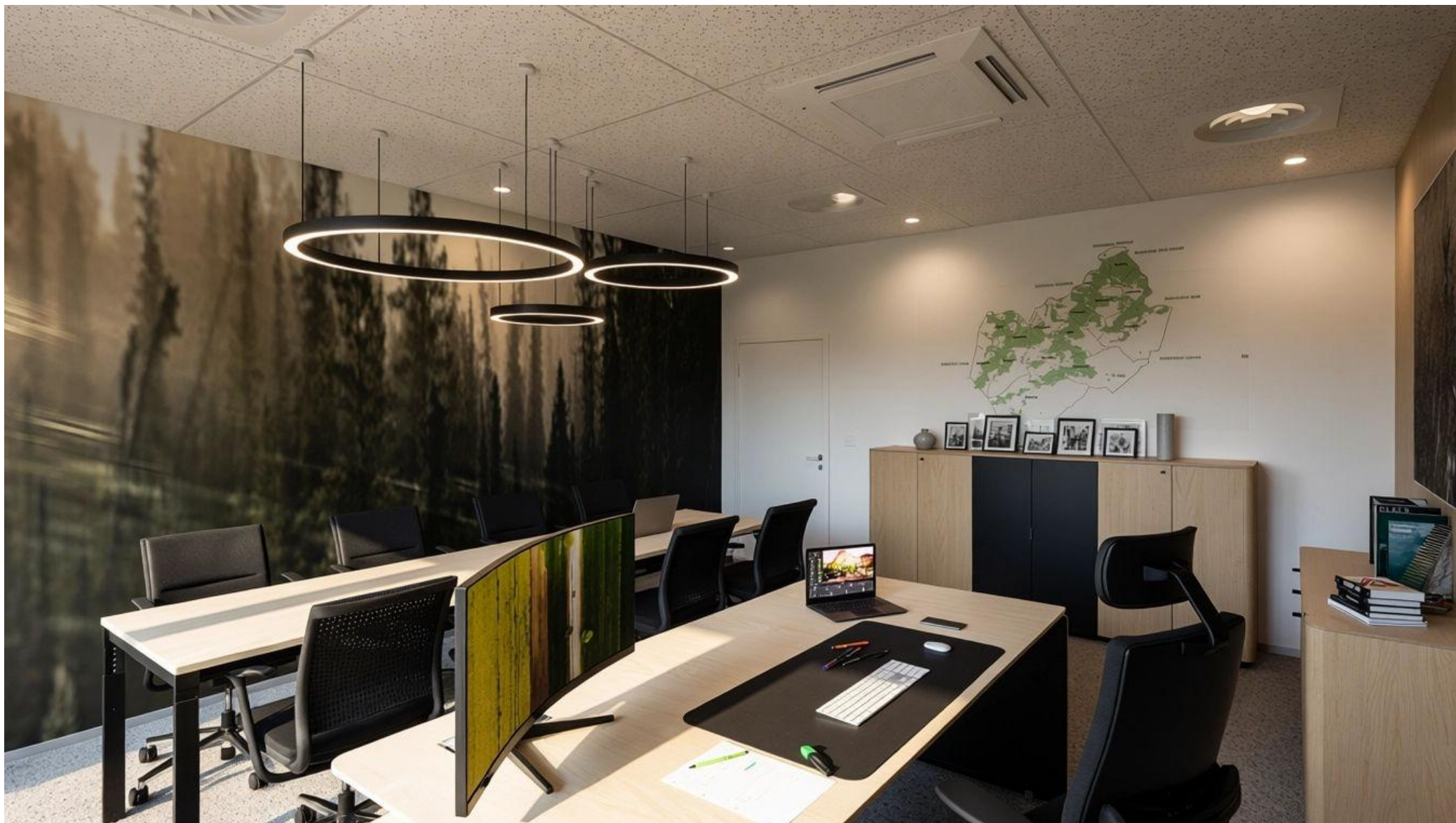
Założenia projektowe zgodne z wytycznymi zawartymi w załączniku nr 1. "Opis pomieszczeń z istotnymi elementami dla wizji aranżacji".

Pomieszczenie zostało zaaranżowane meblami produkcji Nowy Styl, kolekcje: eRange, Xilium, Saili, SQart
Ściana główna z Godłem - boazerią na całej wysokości, ściana przeciwległa - tapeta z motywem leśnym, ściana boczna wydruk na ścianie - mapa.



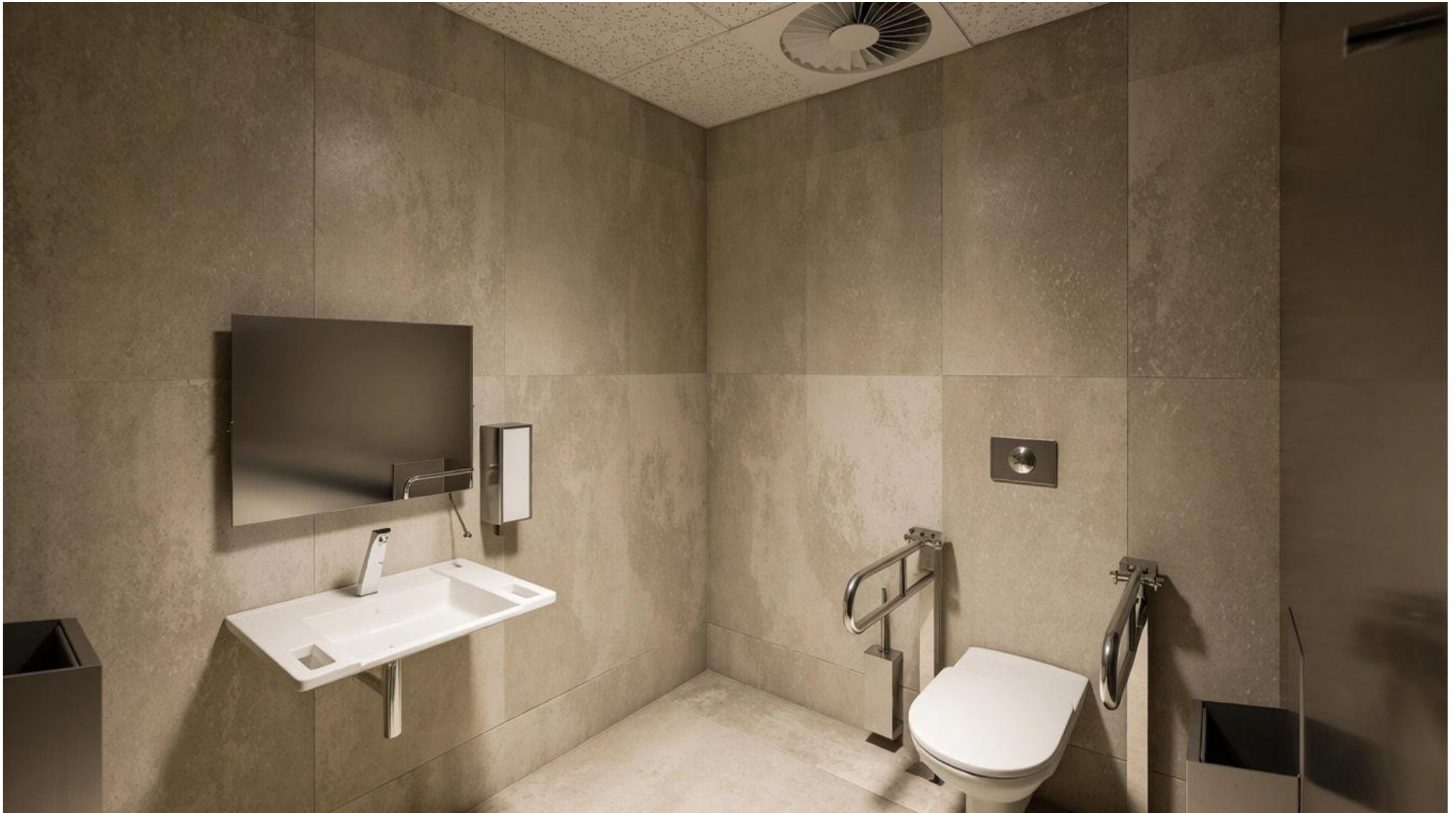
Założenia projektowe zgodne z wytycznymi zawartymi w załączniku nr 1. "Opis pomieszczeń z istotnymi elementami dla wizji aranżacji".

Pomieszczenie zostało zaaranżowane meblami produkcji Nowy Styl, kolekcje: eRange, Xilium, Saili, SQart
Ściana główna z Godłem - boazerią na całej wysokości, ściana przeciwległa - tapeta z motywem leśnym, ściana boczna wydruk na ścianie - mapa.



Założenia projektowe zgodne z wytycznymi zawartymi w załączniku nr 1. "Opis pomieszczeń z istotnymi elementami dla wizji aranżacji".

Pomieszczenie zostało zaaranżowane wyposażeniem produkcji KWC



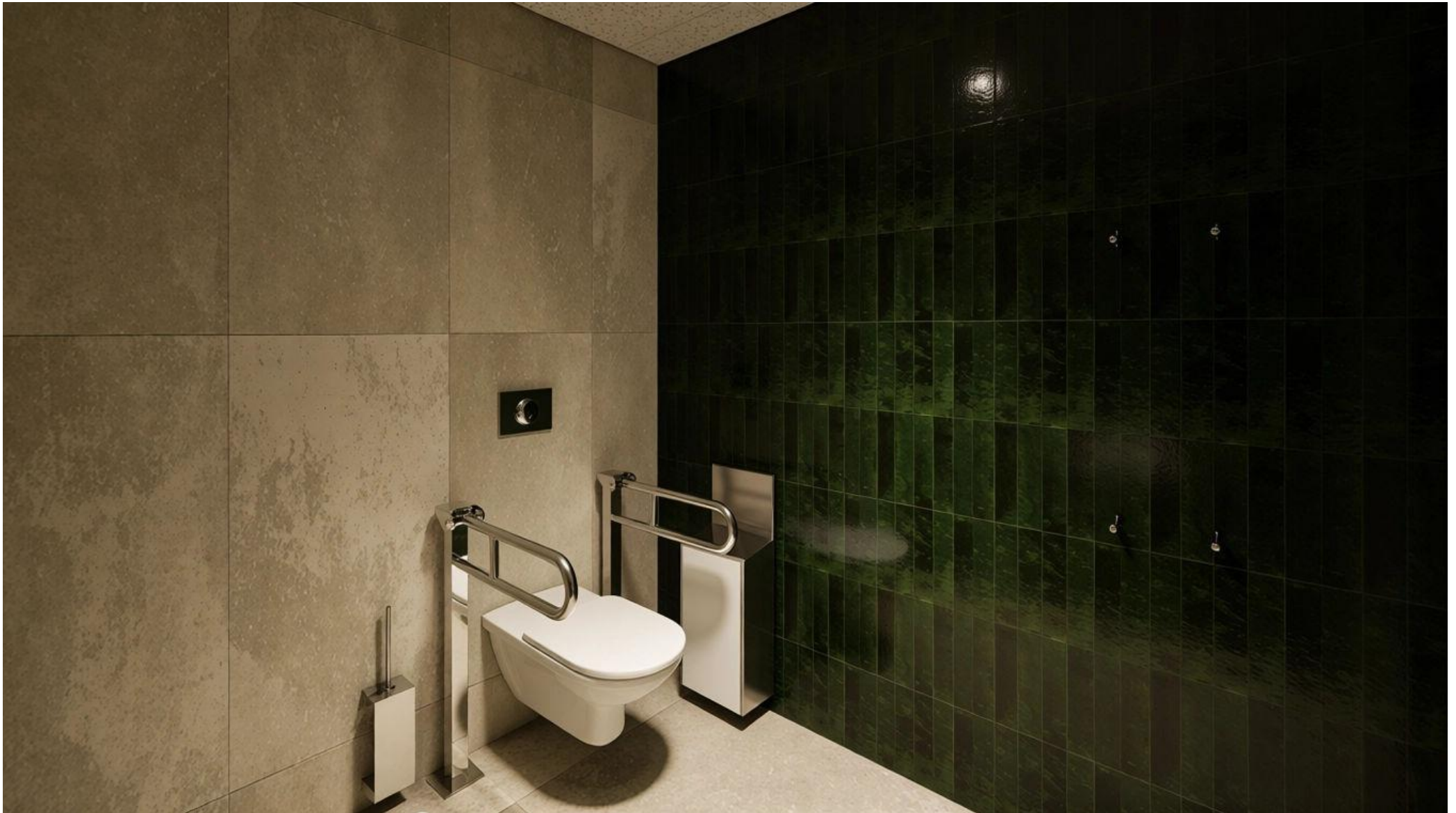
Założenia projektowe zgodne z wytycznymi zawartymi w załączniku nr 1. "Opis pomieszczeń z istotnymi elementami dla wizji aranżacji".

Pomieszczenie zostało zaaranżowane wyposażeniem produkcji KWC



Założenia projektowe zgodne z wytycznymi zawartymi w załączniku nr 1. "Opis pomieszczeń z istotnymi elementami dla wizji aranżacji".

Pomieszczenie zostało zaaranżowane wyposażeniem produkcji KWC



Założenia projektowe zgodne z wytycznymi zawartymi w załączniku nr 1. "Opis pomieszczeń z istotnymi elementami dla wizji aranżacji".

Pomieszczenie zostało zaaranżowane meblami produkcji Nowy Styl, kolekcje: Convenio, Xilium, Multo, beVise
Ściana - lamele boazeryjne, tapeta z motywem leśnym, logo przestrzenne.



Założenia projektowe zgodne z wytycznymi zawartymi w załączniku nr 1. "Opis pomieszczeń z istotnymi elementami dla wizji aranżacji".

Pomieszczenie zostało zaaranżowane meblami produkcji Nowy Styl, kolekcje: Convenio, Xilium, Multo, beVise
Ściana - lamele boazeryjne, tapeta z motywem leśnym, logo przestrzenne.



Założenia projektowe zgodne z wytycznymi zawartymi w załączniku nr 1. "Opis pomieszczeń z istotnymi elementami dla wizji aranżacji".

Pomieszczenie zostało zaaranżowane meblami produkcji Nowy Styl, kolekcje: Convenio, Xilium, Multo, beVise
Ściana - lamele boazerijne, tapeta z motywem leśnym, logo przestrzenne.



Założenia projektowe zgodne z wytycznymi zawartymi w załączniku nr 1. "Opis pomieszczeń z istotnymi elementami dla wizji aranżacji".

Pomieszczenie zostało zaaranżowane meblami produkcji Nowy Styl, kolekcje: Convenio, Xilium, Multo, beVise
Ściana - lamele boazeryjne, tapeta z motywem leśnym, logo przestrzenne.

