

Rodzaj opracowania:

EGZ.

# DOKUMENTACJA TECHNICZNA

Nazwa zamierzenia budowlanego:

Remont i przebudowa pomieszczeń higieniczno-sanitarnych w  
budynku internatu  
ETAP I – PARTER  
ETAP II – I PIĘTRO  
ETAP III – II PIĘTRO  
ETAP IV – III PIĘTRO

Obiekt:

Budynek internatu w Zespole Szkół Centrum Kształcenia Rolniczego im.  
W. Witosa w Leśnej Podlaskiej

Kategoria obiektu budowlanego:

IX – budynki kultury, nauki i oświaty: internaty

Lokalizacja inwestycji:

Działka nr ewid. 14/5  
Jednostka ewidencyjna: 060108\_2 Leśna Podlaska  
Obręb ewidencyjny: 0008 Leśna Podlaska  
Id działki: 060108\_2.0008.14/5

Nazwa i adres inwestora:

Zespół Szkół Centrum Kształcenia Rolniczego im. Wincentego Witosa ul.  
Bialska 7  
21-542 Leśna Podlaska

Funkcja	Imię i Nazwisko	Specjalność/ Nr uprawnień	Data opracowania	Podpis
Projektant	mgr inż. Łukasz Czeczot	Konstrukcyjno- budowlana LUB/0129/PWBKb/23	lipiec 2025	

Biała Podlaska, lipiec 2025 r.

# SPIS ZAWARTOŚCI PROJEKTU:

<b>STRONA TYTUŁOWA PROJEKTU TECHNICZNEGO</b>		<b>str. 1</b>
SPIS ZAWARTOŚCI		str. 2
OPIS PROJEKTU		str. 3-7
PLAN SYTUACYJNY	– rys. nr 1	str. 8
ETAP I – PARTER – STAN ISTNIEJĄCY I ROZBIÓRKI	– rys. nr 2	str. 9
ETAP I – PARTER – STAN PROJEKTOWANY	– rys. nr 3	str. 10
ETAP II – I PIĘTRO – STAN ISTNIEJĄCY I ROZBIÓRKI	– rys. nr 4	str. 11
ETAP II – I PIĘTRO – STAN PROJEKTOWANY	– rys. nr 5	str. 12
ETAP III – II PIĘTRO – STAN ISTNIEJĄCY I ROZBIÓRKI	– rys. nr 6	str. 13
ETAP III – II PIĘTRO – STAN PROJEKTOWANY	– rys. nr 7	str. 14
ETAP IV – III PIĘTRO – STAN ISTNIEJĄCY I ROZBIÓRKI	– rys. nr 8	str. 15
ETAP IV – III PIĘTRO – STAN PROJEKTOWANY	– rys. nr 9	str. 16
ETAP I – PARTER – ZESTAWIENIE STOLARKI DRZWIOWEJ	– rys. nr 10	str. 17
ETAP II – I PIĘTRO – ZESTAWIENIE STOLARKI DRZWIOWEJ	– rys. nr 11	str. 18
ETAP III – II PIĘTRO – ZESTAWIENIE STOLARKI DRZWIOWEJ	– rys. nr 12	str. 19
ETAP IV – III PIĘTRO – ZESTAWIENIE STOLARKI DRZWIOWEJ	– rys. nr 13	str. 20
OŚWIADCZENIE PROJEKTANTA		str. 21

# **OPIS DO DOKUMENTACJI TECHNICZNEJ**

**Remontu i przebudowy pomieszczeń higieniczno-sanitarnych w budynku internatu, zlokalizowanego na działce o nr geodezyjny 14/5, położonej w miejscowości Leśna Podlaska, przy ul. Bialskiej.**

## **I. DANE WYJŚCIOWE**

Projekt wykonano na zlecenie Inwestora, przepisów technicznych i prawa budowlanego. Wymagane bezpieczeństwo konstrukcji (dział V warunków technicznych jakim powinny odpowiadać budynki ich usytuowanie; Dz. U. Nr 75, poz. 690) zapewniono przez spełnienie wymagań zawartych w Polskich Normach zgodnie z par 204 ust 4 wyżej wymienionych warunków.

Inwestycja podzielona będzie na 4 etapy:

ETAP I – Parter

ETAP II – I Piętro

ETAP III – II Piętro

ETAP IV – III Piętro

Projektowane roboty budowlane i remontowe nie wpływają na zmianę sposobu użytkowania obiektu oraz jego programu użytkowego.

## **II. ZESTAWIENIE I KUBATURA**

Powierzchnia użytkowa pomieszczeń objętych opracowaniem (parter) – 58,38 m<sup>2</sup>

Powierzchnia użytkowa pomieszczeń objętych opracowaniem (I piętro) – 58,63 m<sup>2</sup>

Powierzchnia użytkowa pomieszczeń objętych opracowaniem (II piętro) – 57,75 m<sup>2</sup>

Powierzchnia użytkowa pomieszczeń objętych opracowaniem (III piętro) – 57,86 m<sup>2</sup>

Bilans terenu pozostaje bez zmian.

## **III. OGÓLNA CHARAKTERYSTYKA BUDYNKU**

Przedmiotem zamierzenia budowlanego jest remont i przebudowa pomieszczeń higieniczno-sanitarnych w budynku internatu.

Istniejący budynek w części objętej opracowaniem czterokondygnacyjny, parter, I, II i III piętro, budynek częściowo podpiwniczony. Konstrukcja budynku murowana ze stropami żelbetowymi. Dach płaski - stropodach.

Budynek przeznaczony jest do zamieszkania zbiorowego uczniów. Budynek składa się z pomieszczeń mieszkalnych, stołówki oraz zaplecza, w tym pomieszczeń higieniczno-sanitarnych objętych opracowaniem.

Budynek wyposażony jest w energię elektryczną z sieci energetycznej (istniejące przyłącze z ZE). Ścieki z budynku odprowadzane są do kanalizacji zbiorczej (istniejące przyłącze), zaopatrzenie w wodę z sieci wodociągowej (istniejące przyłącze).

Zasilenie / przygotowanie ciepła pod potrzeby c.o. z istniejącej lokalnej szkolnej kotłowni olejowej.

#### **IV. EKSPERTYZA TECHNICZNA**

Istniejący budynek internatu jest budynkiem czterokondygnacyjnym. Obiekt częściowo podpiwniczony. Dach budynku tworzy stropodach, pokryty papą.

Konstrukcja budynku tradycyjna – murowana. Na podstawie oględzin stwierdzono, że budynek został wykonany w sposób zapewniający bezpieczeństwo konstrukcji. Konstrukcja budynku odpowiada Polskim Normom dotyczącym projektowania i obliczania konstrukcji. Konstrukcja obiektu spełnia warunki zapewniające nieprzekroczenie stanów granicznych nośności oraz stanów granicznych przydatności do użytkowania w każdym z jego elementów i całej konstrukcji. Nie stwierdzono uszkodzeń, w tym nadmiernych ugięć konstrukcji.

Nie stwierdzono odkształceń lub przemieszczeń ujemnie wpływających na wygląd konstrukcji i jej przydatność użytkową. Nie zaobserwowano drgań dokuczliwych dla ludzi lub powodujących uszkodzenia budynku, jego wyposażenia oraz przedmiotów, a także ograniczających jego użytkowanie.

W budynku nie stwierdzono pęknięć, czy też innych uszkodzeń ścian fundamentowych - w tych elementach budynku nie występują stany zagrożenia. Dokonując ich oceny należy stwierdzić, że zapewniają one stateczność budynku.

Ściany nie wykazują wybożeń czy też innych uszkodzeń. Ściany konstrukcyjne wykonane były zgodnie ze „sztuką budowlaną” - z zachowaniem wymagań Polskich Norm oraz warunków technicznych dotyczących odbioru robót budowlano-montażowych, zapewniają tym samym stateczność konstrukcji budynku. Stropy żelbetowe i inne elementy konstrukcyjne nie wykazują nadmiernych ugięć. Nośność tego typu stropów pozwala na przeniesienie obciążeń własnych.

Pokrycie dachowe szczelne.

W świetle dokonanej ekspertyzy technicznej poszczególnych elementów obiektu, przedstawionej wyżej - należy stwierdzić, iż obiekt nie narusza przepisów techniczno-budowlanych, w tym z obecnie obowiązującymi przepisami rozporządzenie Ministra Infrastruktury z dnia 12 kwietnia 2002 r. w sprawie warunków technicznych, jakim powinny odpowiadać budynki i ich usytuowanie.

Mając powyższe na uwadze należy stwierdzić, że można dokonać zmian polegających na remoncie i przebudowie pomieszczeń i nie wpłynie to na stan bezpieczeństwa konstrukcji i nie zagrazi bezpieczeństwu osobom użytkującym obiekt.

##### **Ogólna charakterystyka i ocena stanu technicznego budynku**

Ściany zewnętrzne – w dobrym stanie technicznym.

Stropy żelbetowe – w dobrym stanie technicznym.

Dach nad budynkiem pokryty papą termozgrzewalną – w dobrym stanie technicznym.

Drzwi zewnętrzne – w stanie zadowalającym.

Okna – w stanie zadowalającym.

Rynny, rury spustowe i obróbki blacharskie z blachy ocynkowanej – w stanie dobrym.

Cokół – w dobrym stanie technicznym.

Stan techniczny budynku: dostateczny.

#### **V. OPINIA GEOTECHNICZNA, WARUNKI GRUNTOWE**

Nie dotyczy. Nie wprowadza się zmian w fundamentach – nie badano warunków gruntowo-wodnych.

## **VI. OPIS PROJEKTOWANYCH ELEMENTÓW KONSTRUKCJI I MATERIAŁY**

### **Ściany wewnętrzne**

Ściany wewnętrzne działowe gr. 8 cm, murowane z bloczków betonu komórkowego odmiany 600, na zaprawie cementowo – wapiennej marki M5 oraz z płyt HPL gr. 18 mm.

### **Elementy żelbetowe (nadproża)**

Nadproża stalowe gorącowalcowane z ceowników C80, stal klasy S235.

Minimalna długość oparcia nadproża na murze 8 cm.

### **Tynki wewnętrzne**

Wykonać na mokro cementowo-wapienne kat. III oraz z płyt g-k stropu – zabudowy rur kanalizacyjnych.

## **VII. OPIS PROJEKTOWANYCH PRAC**

### **Planuje się prace rozbiórkowe i remontowe budynku.**

#### Prace rozbiórkowe:

- rozbiórka murowanych ścian działowych,
- demontaż stolarki drzwiowej (drzwi z ościeżnicami, powiększenie otworów drzwiowych),
- demontaż parapetów wewnętrznych,
- skucie istniejącej glazury,
- skucie posadzek,
- demontaż armatury (umywalek, sedesów, wpustu podłogowego, zaworów czerpalnych, baterii umywalkowych),
- demontaż instalacji c.o. (grzejników, części rur stalowych w obrębie grzejników, wentylacji wywiewnej oraz wentylacji nawiewnej w suszarniach itp.),
- demontaż instalacji elektrycznej,
- wykucie bruzd w ścianach pod instalacje wod.-kan. c.o. i elektryczną,
- wykucie wnęk pod grzejniki w pomieszczeniach,
- demontaż włazu podłogowego.

#### Projektowane prace:

- wykonanie ścianek działowych z betonu komórkowego gr. 8 cm (ścianki działowe w kabinach ustępowych wykonane z płyty HPL o gr. 18 mm i wys. 2,02 m),
- montaż ościeżnic i drzwi w kolorystyce i wzorze uzgodnionym z inwestorem, (drzwi łazienkowe z dolnym podcięciem),
- wykonanie terakoty z płytek gresowych, antypoślizgowych,
- wykonanie glazury na ścianach na wysokość min, 2,0 m,
- montaż parapetów wewnętrznych z konglomeratu,
- obudowanie rur kanalizacji sanitarnej w pionie i poziomie wraz z wykonaniem otworów rewizyjnych - jeżeli występuje.
- uzupełnienie tynków cem.-wap. wraz z ich uzupełnieniem w części pomieszczeń tam gdzie zostały usunięte ścianki lub powierzchnie z glazury, w razie konieczności i dużych nierówności wykonać gładzie ścian i sufitów,
- wykonanie warstw wyrównujących podłozę podłogi,
- malowanie farbami lateksowymi sufitów i ścian (w miejscach gdzie nie ma glazury) dwukrotne z jednokrotnym gruntowaniem,
- montaż armatury (umywalki, miski ustępowe w zabudowie w zestawie podtynkowym z deską sedesową samoopadającą, baterie umywalkowe, zawory ze złączką do węża, wpusty podłogowe),

- montaż kratki i wentylatorów elektrycznych na przewodach wentylacyjnych, w pomieszczeniu 0.10 system wentylacji pryszniców zbiorczy wyposażony w kratki zapobiegające ciągowi wstecznemu,
- przebudowa i podłączenie instalacji wod.-kan. do nowej armatury, pralki,
- przebudowa i podłączenie instalacji c.o. do grzejników (nowe grzejniki),
- wykonanie instalacji elektrycznej – wymiana włączników, gniazd wtykowych, lamp oświetleniowych, wymiana instalacji kablowej i wykonanie jej pod tynkiem wraz z montażem dodatkowych punktów oświetleniowych i gniazd wtykowych),
- wykucie i wymiana kratki wentylacyjnych (podniesienie kratki wentylacyjnych pod sufit),
- wymiana i montaż włazu podłogowego (konstrukcji stalowa).

### **Wymiana stolarki drzwiowej wewnętrznej**

Wymianie podlegają drzwi wewnętrzne na drzwi płycinowe jednoskrzydłowe (wg dokumentacji rysunkowej).

**\*Uwaga: Przed zamówienie stolarki drzwiowej wymiary należy pobrać na budowie.**

Uwagi i zalecenia:

Miejsce prowadzonych robót należy odpowiednio zabezpieczyć i oznakować. Roboty budowlane należy prowadzić pod nadzorem osoby uprawnionej do prowadzenia tego typu robót.

Wszelkie zmiany w stosunku do niniejszego projektu należy przed ich wprowadzeniem uzgodnić z autorem projektu.

Roboty wykonać zgodnie z projektem przestrzegając „Warunków technicznych wykonania i odbioru robót budowlano-montażowych” oraz obowiązujących norm i przepisów prawa budowlanego.

Wszystkie materiały powinny posiadać atest PZH lub ITB.

Roboty remontowo-budowlane wykonać pod nadzorem osób posiadających odpowiednie uprawnienia budowlane.

Projektowane roboty budowlane i remontowe nie wpływają na zmianę sposobu użytkowania obiektu oraz jego programu użytkowego.

## **VIII. Dane dotyczące warunków ochrony przeciwpożarowej, stosownie do zakresu projektu.**

Budynek w części objętej opracowaniem czterokondygnacyjny, częściowo niepodpiwniczony.

Obiekt zaliczony do kategorii budynków niskich – N.

Klasa odporności pożarowej budynku pozostaje bez zmian.

Podział budynku na strefy pożarowe - jedna strefa pożarowa.

Część obiektu objęta opracowaniem zakwalifikowana jest do ZL V, w klasie dopuszczalnej „C” odporności pożarowej.

Dostęp do budynku przez Straż Pożarną możliwy jest przez istniejące utwardzone ciągi komunikacyjne.

Hydranty wewnętrzne w planowanej przebudowie nie są wymagane - zapewnienie wody do celów gaśniczych stanowią hydranty gaśnicze zewnętrzne zainstalowane na istniejącej sieci wodociągowej w odległości do 75 m od budynku.

Ściany i dach budynku „NRO”.

### **Warunki ewakuacyjne**

W budynku wykonane są bezpieczne wyjścia ewakuacyjne prowadzące bezpośrednio na zewnątrz, na poziome drogi komunikacji ogólnej, zwane drogami ewakuacyjnymi.

Planowana ilość osób zatrudnionych w pralni 1 osoba.

Evakuację osób z budynku umożliwiają drzwi ewakuacyjne przy wejściu głównym do budynku o szerokości min. 1,20 m w świetle, drzwi do pomieszczenia pralni światło 0,9 m. Długość przejścia ewakuacyjnego nie przekracza 40m. Długość dojść ewakuacyjnych nie przekracza 30m. Szerokość przejścia ewakuacyjnego min. 0,9m. Drogi ewakuacyjne o szerokości minimum. 140 cm. Drzwi do pomieszczeń o szerokości min. 0,9m.

Wyjścia i drogi ewakuacyjne powinny być oznakowane wg PN.

### **Wymagania wystroju wnętrz**

W projekcie uwzględniono następujące zasady wykończenia wnętrz:

- nie stosuje się materiałów łatwo zapalnych, których produkty rozkładu termicznego są bardzo toksyczne lub intensywnie dymiące,
- na drogach ewakuacyjnych nie stosuje się materiałów łatwo zapalnych, dotyczy to także wykładzin,
- posadzki zaprojektowano jako niepalne, dotyczy to także i ścian w tych pomieszczeniach.

### **Instalacje przeciwpożarowe**

- Instalacja przeciwpożarowa wewnętrzna wodna – nie wymagana.
- Instalacja elektryczna winna być wyposażona w przeciwpożarowy wyłącznik prądu dla każdej strefy pożarowej, wyłączający spod napięcia wszystkie urządzenia z wyjątkiem zabezpieczeń przeciwpożarowych.
- Obiekt powinien być chroniony instalacją odgromową zgodnie z PN-IEC-61024-1/2001 Ochrona odgromowa obiektów budowlanych.

### **Podręczny sprzęt gaśniczy**

W obiekcie powinien być stosowany podręczny sprzęt gaśniczy: jedna jednostka masy środka gaśniczego 2 kg lub 3 dm<sup>3</sup> na 100 m<sup>2</sup> chronionej powierzchni.

### **Instalacje**

Przy zasilaniu, instalacji oświetlenia ewakuacyjnego, w przypadku zasilania ze źródła zapasowego, należy stosować kabel o odporności na działania wysokiej temperatury przez okres co najmniej 2 godziny (posiadający certyfikat).

### **Zagrożenie wybuchem**

Zagrożenie wybuchem nie występuje.

Do realizacji inwestycji należy stosować wszystkie wyroby, materiały, urządzenia i elementy budowlane zabezpieczeń przeciwpożarowych użyte w konstrukcji lub do wykończenia wnętrz. Wszystkie wyroby, materiały, urządzenia i elementy budowlane wykorzystane w pracach remontowych budynku powinny posiadać certyfikaty zgodności ITB zgodnie z Rozporządzeniem Ministra Gospodarki Przestrzennej i Budownictwa z dnia 19 grudnia 1994 roku.

## **IX. DRGANIA I HAŁAS**

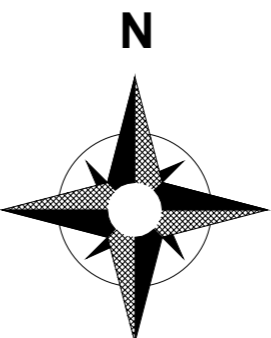
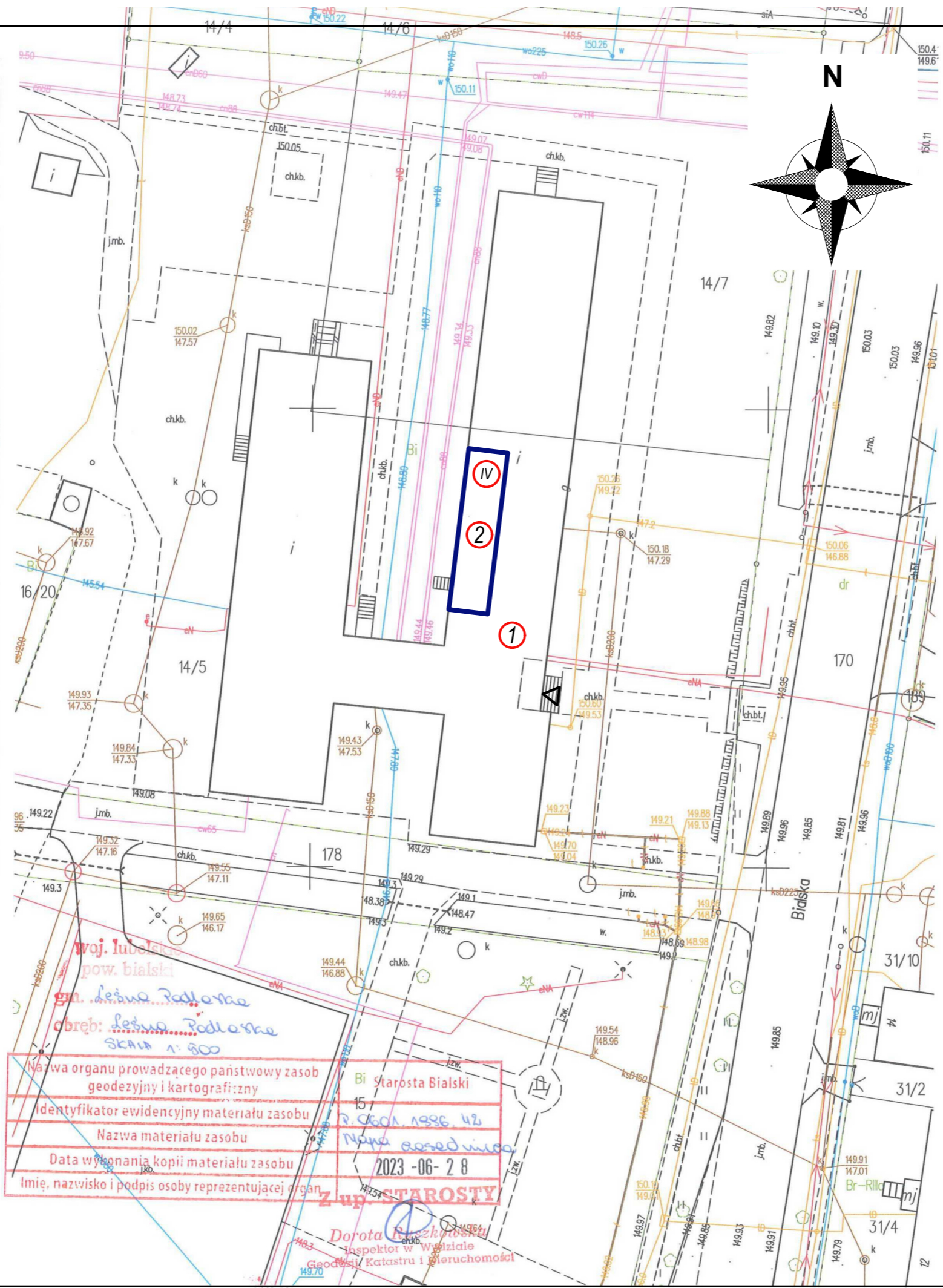
Nie planuje się instalowania w budynku urządzeń powodujących drgania czy hałas.

Sporządził:

# OŚWIADCZENIE

Działając zgodnie z art. 34 ust. 3d punkt 3 Prawa Budowlanego, oświadczam, że dokumentacja techniczna, remontu i przebudowy pomieszczeń higieniczno-sanitarnych w budynku internatu, w Zespole Szkół Centrum Kształcenia Rolniczego, zlokalizowanego w miejscowości Leśna Podlaska, przy ul. Bialskiej, na działce o nr ewid. 14/5, został sporządzony zgodnie z obowiązującymi przepisami oraz zasadami wiedzy technicznej.

<b>Funkcja</b>	<b>Imię i Nazwisko</b>	<b>Specjalność/ Nr uprawnień</b>	<b>Data opracowania</b>	<b>Podpis i pieczęć</b>
Projektant	mgr inż. Łukasz Czeczot	Konstrukcyjno- budowlana LUB/0129/PWBKb/23	lipiec 2025	



**ORIENTACJA**



**LEGENDA:**

- ① Budynek objęty opracowaniem
- ② Część budynku objęta opracowaniem (pomieszczenia higieniczno-sanitarne)
- IV Obiekt czterokondygnacyjny
- ◀ Wejście do budynku

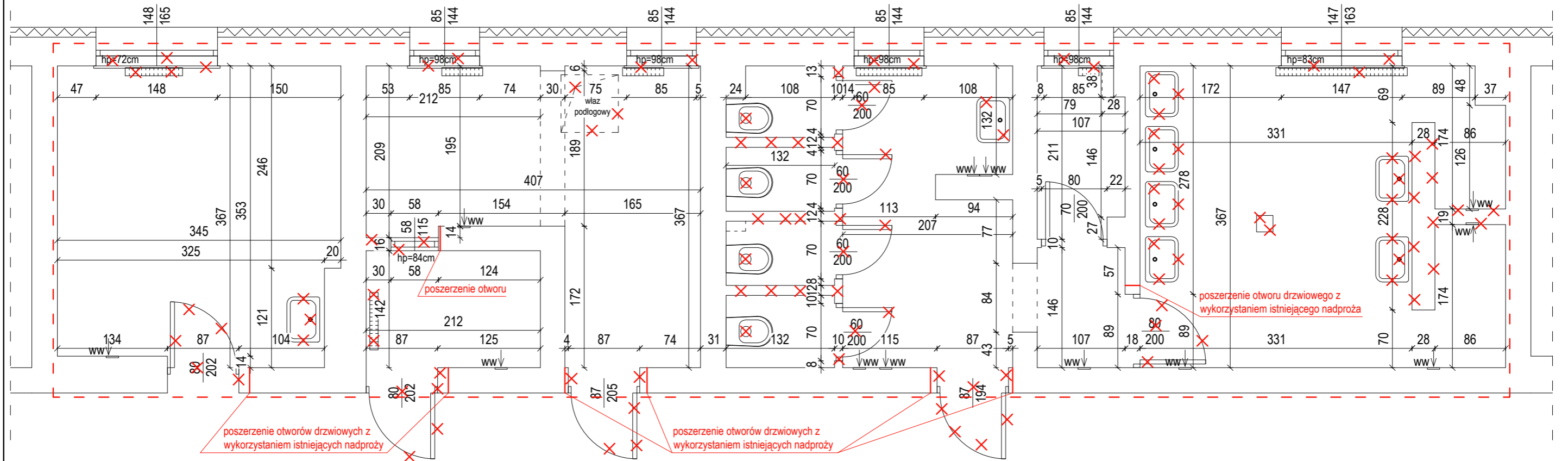
BILANS TERENU POZOSTAJE BEZ ZMIAN

Woj. lubelski  
pow. bialski  
gmina Lesna Podlaska  
obręb: Lesna Podlaska  
SKALA 1:500

Nazwa organu prowadzącego państwowy zasob geodezyjny i kartograficzny: **Starosta Bialski**  
Identyfikator ewidencyjny materiału zasobu: **P. 0601.1996.12**  
Nazwa materiału zasobu: **Nakład osiedlenia**  
Data wykonania kopii materiału zasobu: **2023-06-28**  
Imię, nazwisko i podpis osoby reprezentującej organ: **Z up. STAROSTY**

Dorota Szachowska  
inspektor w Wydziale Geodezji, Katastru inieruchomości

PROiN Łukasz Czeczot Projektowanie i nadzór tel. 506 163 499			
<b>DOKUMENTACJA TECHNICZNA</b>			
RYSUNEK:	<b>PLAN SYTUACYJNY</b>		
OBIEKT:	<b>Budynek internatu</b>		
ADRES:	<b>Id działki: 060108_2.0008.14/5</b>		
FUNKCJA:	IMIĘ I NAZWISKO:	NR UPRAWNIENI:	PODPIS:
Projektant:	<b>mgr inż. Łukasz Czeczot</b>	<b>nr upr. LUB/0129/PWBKw23</b> SPECJALNOŚĆ KONSTRUKCYJNO-BUDOWLANA	
DATA:	<b>lipiec 2025</b>	SKALA:	<b>1:500</b>
		NR RYS:	<b>1.</b>



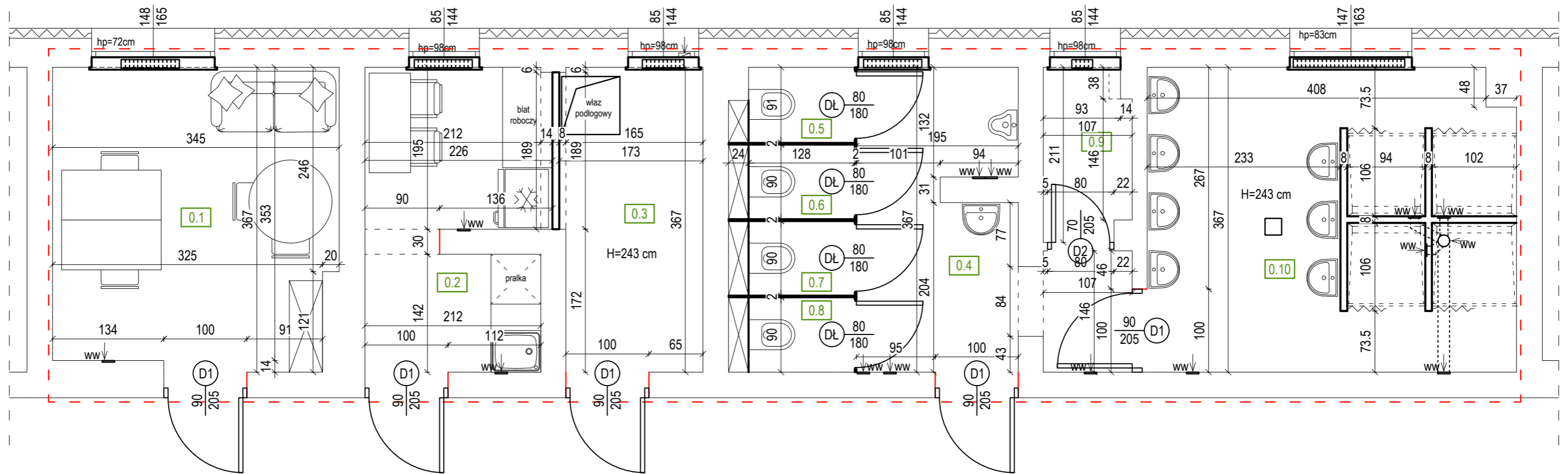
Prace rozbiórkowe:

- rozbiórka murowanych ścian działowych,
- demontaż stolarki drzwiowej (drzwi z ościeżnicami, powiększenie otworów drzwiowych),
- demontaż parapetów wewnętrznych,
- skucie istniejącej glazury,
- skucie posadzek,
- demontaż armatury (umywalk, sedesów, wpustu podłogowego, zaworów czerpalnych, baterii umywalkowych),
- demontaż instalacji c.o. (grzejników, części rur stalowych w obrębie grzejników, wentylacji wywiewnej oraz wentylacji nawiewnej w suszarniach itp.),
- demontaż instalacji elektrycznej,
- wykucie bruzd w ścianach pod instalacje wod.-kan. c.o. i elektryczną,
- wykucie wnek pod grzejniki w pomieszczeniach,
- demontaż włazu podłogowego.

Legenda:

elementy budynku przeznaczone do rozbiórki lub demontażu

PROiN Łukasz Czeczot Projektowanie i nadzór tel. 506 163 499			
<b>DOKUMENTACJA TECHNICZNA</b>			
RYSUNEK:	<b>ETAP I - PARTER - STAN ISTNIEJĄCY I ROZBIÓRKA</b>		
OBIEKT:	<b>Budynek internatu</b>		
ADRES:	<b>Id działki: 060108_2.0008.14/5</b>		
FUNKCJA:	IMIĘ I NAZWISKO:	NR UPRAWNIENI:	PODPIS:
Projektant:	<b>mgr inż. Łukasz Czeczot</b>	<b>nr upr. LUB/0129/PWBKw/23</b> <small>SPECJALNOŚĆ KONSTRUKCYJNO-BUDOWLANA</small>	
DATA:	SKALA:	NR RYS:	
<b>lipiec 2025</b>	<b>1:50</b>	<b>2.</b>	



ZESTAWIENIE POWIERZCHNI POMIESZCZEŃ BUDYNKU			
OZN.	POWIERZCHNIA [m <sup>2</sup> ]	RODZAJ POMIESZCZENIA	RODZAJ POWIERZCHNI
PARTER			
0.1	12,54	Pokój wychowawców	Terakota
0.2	7,99	Pomieszczenie socjalne	Terakota
0.3	6,52	Suszarnia	Terakota
0.4	8,99	Łazienka	Terakota
0.5	1,16	Kabina usępowa	Terakota
0.6	1,15	Kabina usępowa	Terakota
0.7	1,15	Kabina usępowa	Terakota
0.8	1,15	Kabina usępowa	Terakota
0.9	2,09	Pomieszczenie gospodarcze	Terakota
0.10	15,64	Łazienka	Terakota
Razem:	58.38	Powierzchnia użytkowa	

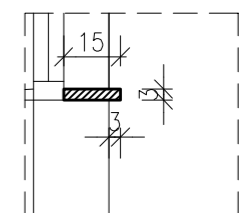
**Projektowane prace:**

- wykonanie ścianek działowych z betonu komórkowego gr. 8 cm (ścianki działowe w kabinach usępowych wykonane z płyty HPL o gr. 18 mm i wys. 2,02 m),
- montaż ościeżnic i drzwi w kolorystyce i wzorze uzgodnionym z inwestorem, (drzwi łazienkowe z dolnym podcięciem),
- wykonanie terakoty z płytek gresowych, antypoślizgowych,
- wykonanie glazury na ścianach na wysokość min. 2,0 m,
- montaż parapetów wewnętrznych z konglomeratu,
- obudowanie rur kanalizacji sanitarnej w pionie i poziomie wraz z wykonaniem otworów rewizyjnych - jeżeli występuje.
- uzupełnienie tynków cem.-wap. wraz z ich uzupełnieniem w części pomieszczeń tam gdzie zostały usunięte ścianki lub powierzchnie z glazury, w razie konieczności i dużych nierówności wykonać gładzie ścian i sufitów,
- wykonanie warstw wyrównujących podłogę podłogi,
- malowanie farbami lateksowymi sufitów i ścian (w miejscach gdzie nie ma glazury) dwukrotnie z jednokrotnym gruntowaniem,
- montaż armatury (umywalki, miski usępowe w zestawie podtynkowym z deską sedesową samoopadającą, baterie umywalkowe, zawory ze złączką do węża, wpusty podłogowe),
- montaż kratki i wentylatorów elektrycznych na przewodach wentylacyjnych, w pomieszczeniu 0.10 system wentylacji pryszniców zbiorczy wyposażony w kratki zapobiegające ciągowi wstęcznemu,
- przebudowa i podłączenie instalacji wod.-kan. do nowej armatury, pralki,
- przebudowa i podłączenie instalacji c.o. do grzejników (nowe grzejniki),
- wykonanie instalacji elektrycznej – wymiana włączników, gniazd wtykowych, lamp oświetleniowych, wymiana instalacji kablowej i wykonanie jej pod tynkiem wraz z montażem dodatkowych punktów oświetleniowych i gniazd wtykowych),
- wykucie i wymiana kratki wentylacyjnych (podniesienie kratki wentylacyjnych pod sufit),
- wymiana i montaż włazu podłogowego (konstrukcji stalowa).

**Legenda:**

- linie cienkie, istniejące elementy budynku
- linie grube, projektowane elementy budynku
- Część budynku objęta opracowaniem
- ściana murowana
- grzejnik c.o.
- parapety

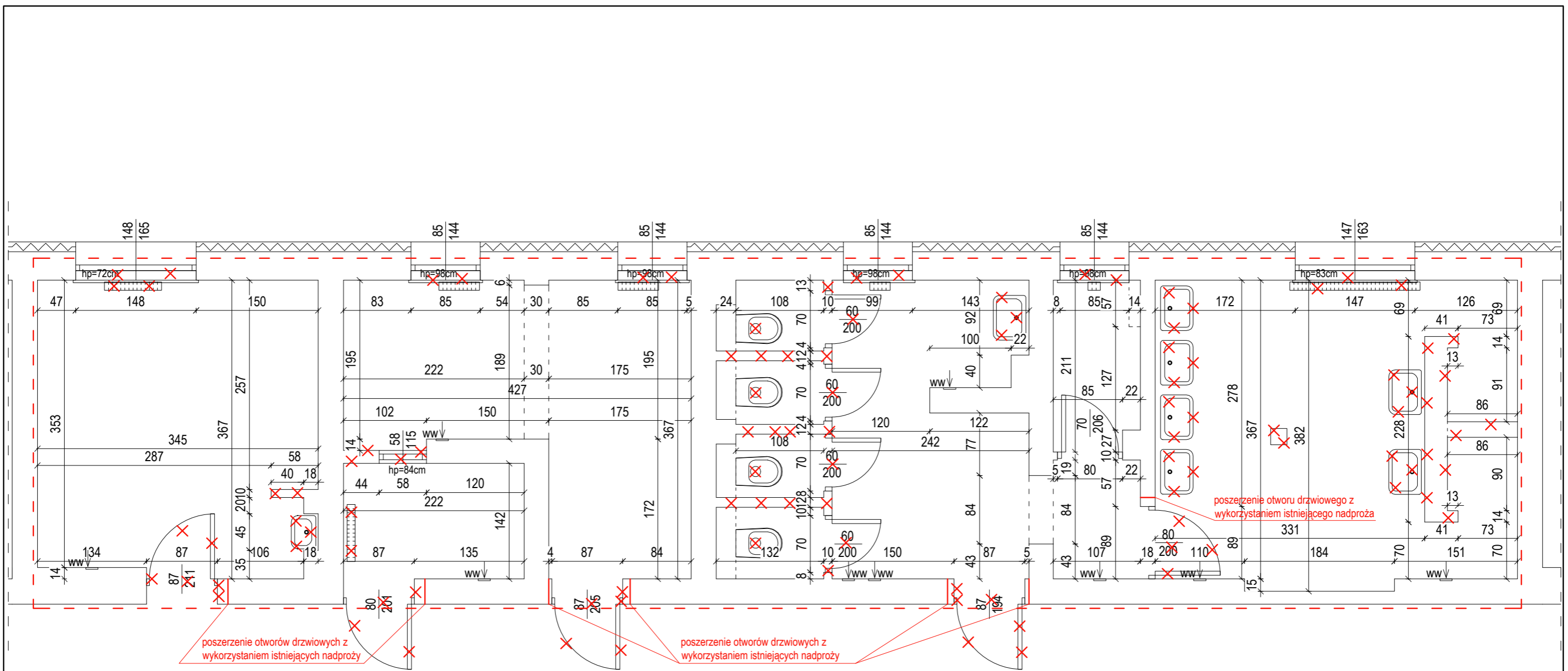
**Szczegół parapetu 1:20**



**UWAGA:**

- W przypadku wystąpienia rozbieżności pomiędzy branżą architektoniczną a opracowaniami pozostałych branż, należy zwrócić się do projektanta opracowania.
- Przed rozpoczęciem robót budowlanych wykonawca zobowiązany jest do sprawdzenia zgodności stanu faktycznego z przedstawionym opracowaniem.
- Należy utrzymać istniejący poziom użytkowy posadzek.
- Przy pracach odkrywkowych w poszerzaniu otworów drzwiowych należy w razie konieczności wykonać wymianę nadproża na nadproża stalowe, w ustaleniu z projektantem.

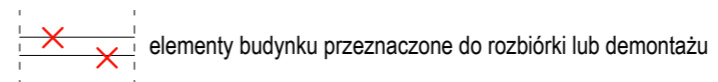
PROiN Łukasz Czeczot Projektowanie i nadzór tel. 506 163 499			
<b>DOKUMENTACJA TECHNICZNA</b>			
RYSUNEK:	<b>ETAP I - PARTER - STAN PROJEKTOWANY</b>		
OBIEKT:	<b>Budynek internatu</b>		
ADRES:	<b>Id działki: 060108_2.0008.14/5</b>		
FUNKCJA:	IMIĘ I NAZWISKO:	NR UPRAWNIENI:	PODPIS:
Projektant:	<b>mgr inż. Łukasz Czeczot</b>	<b>nr upr. LUB/0129/PWBKb/23</b> SPECJALNOŚĆ KONSTRUKCYJNO-BUDOWLANA	
DATA:	<b>lipiec 2025</b>	SKALA:	<b>1:50</b>
		NR RYS:	<b>3.</b>



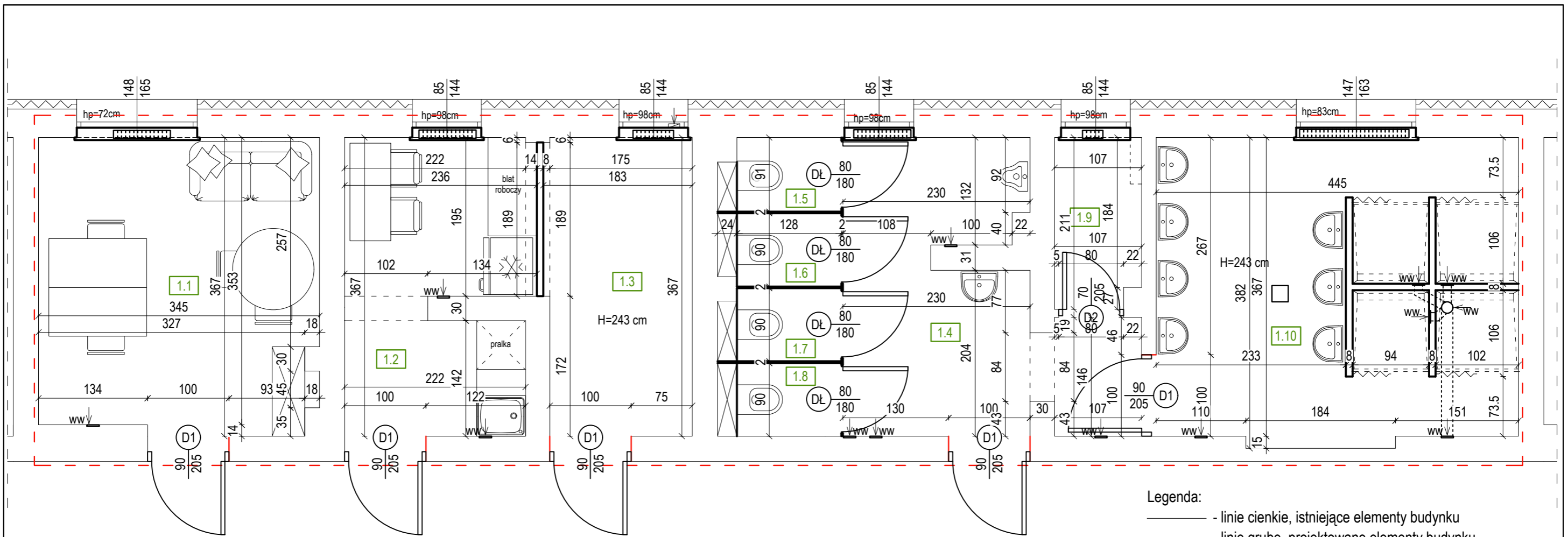
**Prace rozbiórkowe:**

- rozbiórka murowanych ścian działowych,
- demontaż stolarki drzwiowej (drzwi z ościeżnicami, powiększenie otworów drzwiowych),
- demontaż parapetów wewnętrznych,
- skucie istniejącej glazury,
- skucie posadzek,
- demontaż armatury (umywalk, sedesów, wpustu podłogowego, zaworów czerpalnych, baterii umywalkowych),
- demontaż instalacji c.o. (grzejników, części rur stalowych w obrębie grzejników, wentylacji wywiewnej oraz wentylacji nawiewnej w suszarniach itp.),
- demontaż instalacji elektrycznej,
- wykucie wnęk pod grzejniki w pomieszczeniach,
- wykucie bruzd w ścianach pod instalacje wod.-kan. c.o. i elektryczną.

**Legenda:**



PROiN Łukasz Czczot Projektowanie i nadzór tel. 506 163 499			
<b>DOKUMENTACJA TECHNICZNA</b>			
RYSUNEK:	<b>ETAP II - I PIĘTRO - STAN ISTNIEJĄCY I ROZBIÓRKI</b>		
OBIEKT:	<b>Budynek internatu</b>		
ADRES:	<b>Id działki: 060108_2.0008.14/5</b>		
FUNKCJA:	IMIĘ I NAZWISKO:	NR UPRAWNIENI:	PODPIS:
Projektant:	<b>mgr inż. Łukasz Czczot</b>	<b>nr upr. LUB/0129/PWBKw23</b> <small>SPECJALNOŚĆ KONSTRUKCYJNO-BUDOWLANA</small>	
DATA:	SKALA:	NR RYS:	
<b>lipiec 2025</b>	<b>1:50</b>	<b>4.</b>	



**Legenda:**

- linie cienkie, istniejące elementy budynku
- linie grube, projektowane elementy budynku

— Część budynku objęta opracowaniem

— ściana murowana

— grzejnik c.o.

**UWAGA:**

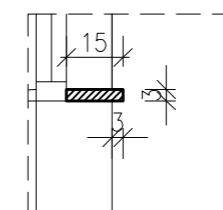
- W przypadku wystąpienia rozbieżności pomiędzy branżą architektoniczną a opracowaniami pozostałych branż, należy zwrócić się do projektanta opracowania.
- Przed rozpoczęciem robót budowlanych wykonawca zobowiązany jest do sprawdzenia zgodności stanu faktycznego z przedstawionym opracowaniem.
- Należy utrzymać istniejący poziom użytkowy posadzek.
- Przy pracach odkrywkowych w poszerzaniu otworów drzwiowych należy w razie konieczności wykonać wymianę nadproża na nadproże stalowe.

ZESTAWIENIE POWIERZCHNI POMIESZCZEŃ BUDYNKU			
OZN.	POWIERZCHNIA [m <sup>2</sup> ]	RODZAJ POMIESZCZENIA	RODZAJ POWIERZCHNI
PARTER			
1.1	12,21	Pokój wychowawców	Terakota
1.2	7,90	Pomieszczenie socjalne	Terakota
1.3	6,46	Suszarnia	Terakota
1.4	9,60	Łazienka	Terakota
1.5	1,16	Kabina ustępowa	Terakota
1.6	1,15	Kabina ustępowa	Terakota
1.7	1,15	Kabina ustępowa	Terakota
1.8	1,15	Kabina ustępowa	Terakota
1.9	2,05	Pomieszczenie gospodarcze	Terakota
1.10	15,80	Łazienka	Terakota
<b>Razem:</b>	<b>58,63</b>	Powierzchnia użytkowa	

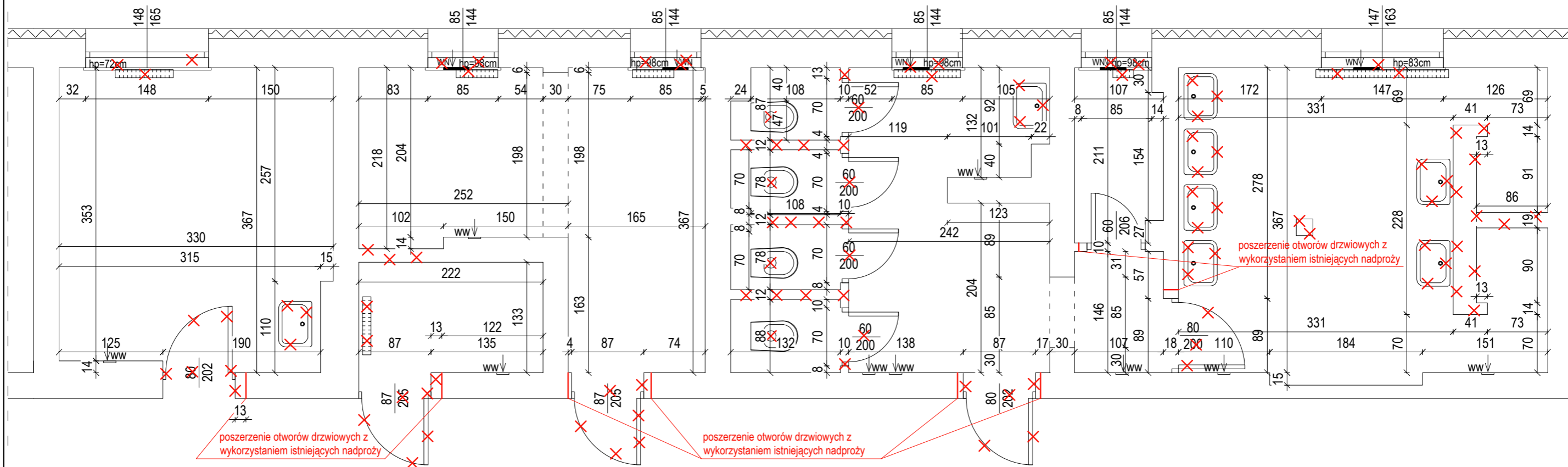
**Projektowane prace:**

- wykonanie ścianek działowych z betonu komórkowego gr. 8 cm (ścianki działowe w kabinach ustępowych wykonane z płyty HPL o gr. 18 mm i wys. 2,02 m),
- montaż ościeżnic i drzwi w kolorystyce i wzorze uzgodnionym z inwestorem, (drzwi łazienkowe z dolnym podcięciem),
- wykonanie terakoty z płytek gresowych, antypoślizgowych,
- wykonanie glazury na ścianach na wysokość min. 2,0 m,
- montaż parapetów wewnętrznych z konglomeratu,
- obudowanie rur kanalizacji sanitarnej w pionie i poziomie wraz z wykonaniem otworów rewizyjnych - jeżeli występuje.
- uzupełnienie tynków cem.-wap. wraz z ich uzupełnieniem w części pomieszczeń tam gdzie zostały usunięte ścianki lub powierzchnie z glazury,
- w razie konieczności i dużych nierówności wykonać gładzie ścian i sufitów,
- wykonanie warstw wyrównujących podłogę podłogi,
- malowanie farbami lateksowymi sufitów i ścian (w miejscach gdzie nie ma glazury) dwukrotne z jednokrotnym gruntowaniem,
- montaż armatury (umywalki, miski ustępowe w zabudowie w zestawie podtynkowym z deską sedesową samoopadającą, baterie umywalkowe, zawory ze złączką do węża, wpusty podłogowe),
- montaż kratki i wentylatorów elektrycznych na przewodach wentylacyjnych, w pomieszczeniu 0.10 system wentylacji pryszniców zbiorczy wyposażony w kratki zapobiegające ciągowi wstęcznemu,
- przebudowa i podłączenie instalacji wod.-kan. do nowej armatury, pralki,
- przebudowa i podłączenie instalacji c.o. do grzejników (nowe grzejniki),
- wykonanie instalacji elektrycznej – wymiana włączników, gniazd wtykowych, lamp oświetleniowych, wymiana instalacji kablowej i wykonanie jej pod tynkiem wraz z montażem dodatkowych punktów oświetleniowych i gniazd wtykowych),
- wykucie i wymiana kratki wentylacyjnych (podniesienie kratki wentylacyjnych pod sufit),

**Szczegół parapetu 1:20**



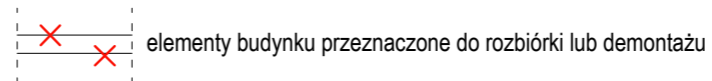
PROiN Łukasz Czezoł Projektowanie i nadzór tel. 506 163 499			<b>PROiN</b>	
<b>DOKUMENTACJA TECHNICZNA</b>				
RYSUNEK:	<b>ETAP II - I PIĘTRO - STAN PROJEKTOWANY</b>			
OBIEKT:	<b>Budynek internatu</b>			
ADRES:	<b>Id działki: 060108_2.0008.14/5</b>			
FUNKCJA:	IMIĘ I NAZWISKO:	NR UPRAWNIENI:	PODPIS:	
Projektant:	<b>mgr inż. Łukasz Czezoł</b>	<b>nr upr. LUB/0129/PWBKw/23</b> SPECJALNOŚĆ KONSTRUKCYJNO-BUDOWLANA		
DATA:	<b>lipiec 2025</b>	SKALA:	<b>1:50</b>	NR RYS.: <b>5.</b>



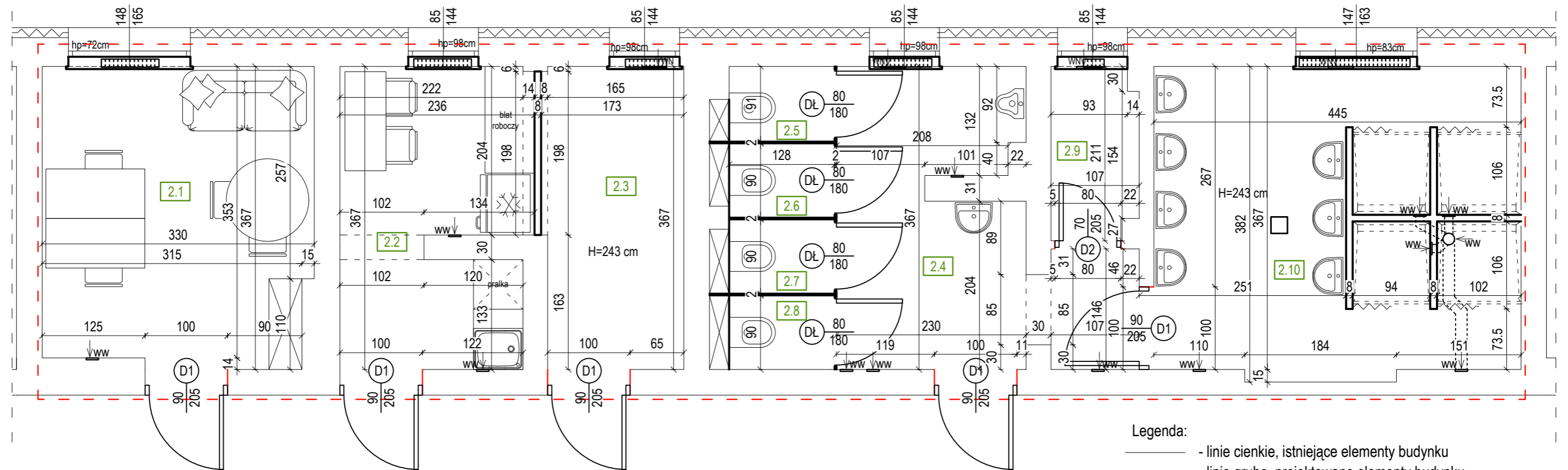
**Prace rozbiórkowe:**

- rozbiórka murowanych ścian działowych,
- demontaż stolarki drzwiowej (drzwi z ościeżnicami, powiększenie otworów drzwiowych),
- demontaż parapetów wewnętrznych,
- skucie istniejącej glazury,
- skucie posadzek,
- demontaż armatury (umywalk, sedesów, wpustu podłogowego, zaworów czerpalnych, baterii umywalkowych),
- demontaż instalacji c.o. (grzejników, części rur stalowych w obrębie grzejników, wentylacji wywiewnej oraz wentylacji nawiewnej w suszarniach itp.),
- demontaż instalacji elektrycznej,
- wykucie wnęk pod grzejniki w pomieszczeniach,
- wykucie bruzd w ścianach pod instalacje wod.-kan. c.o. i elektryczną.

**Legenda:**



PROiN Łukasz Czczot Projektowanie i nadzór tel. 506 163 499		
<b>DOKUMENTACJA TECHNICZNA</b>		
RYSUNEK:	<b>ETAP III - II PIĘTRO - STAN ISTNIEJĄCY I ROZBIÓRKA</b>	
OBIEKT:	<b>Budynek internatu</b>	
ADRES:	<b>Id działki: 060108_2.0008.14/5</b>	
FUNKCJA:	IMIĘ I NAZWISKO:	NR UPRAWNIENI:
Projektant:	<b>mgr inż. Łukasz Czczot</b>	<b>nr upr. LUB/0129/PWBKw/23</b> <small>SPECJALNOŚĆ KONSTRUKCYJNO-BUDOWLANA</small>
DATA:	SKALA:	NR RYS:
<b>lipiec 2025</b>	<b>1:50</b>	<b>6.</b>



**Legenda:**

- - linie cienkie, istniejące elementy budynku
- - linie grube, projektowane elementy budynku
- - Część budynku objęta opracowaniem
- - ściana murowana
- - grzejnik c.o.

**UWAGA:**

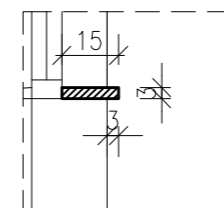
- W przypadku wystąpienia rozbieżności pomiędzy branżą architektoniczną a opracowaniami pozostałych branż, należy zwrócić się do projektanta opracowania.
- Przed rozpoczęciem robót budowlanych wykonawca zobowiązany jest do sprawdzenia zgodności stanu faktycznego z przedstawionym opracowaniem.
- Należy utrzymać istniejący poziom użytkowy posadzek.
- Przy pracach odkrywkowych w poszerzaniu otworów drzwiowych należy w razie konieczności wykonać wymianę nadproża na nadproże stalowe.

ZESTAWIENIE POWIERZCHNI POMIESZCZEŃ BUDYNKU			
OZN.	POWIERZCHNIA [m <sup>2</sup> ]	RODZAJ POMIESZCZENIA	RODZAJ POWIERZCHNI
PARTER			
2.1	11,63	Pokój wychowawców	Terakota
2.2	7,92	Pomieszczenie socjalne	Terakota
2.3	6,10	Suszarnia	Terakota
2.4	9,60	Łazienka	Terakota
2.5	1,16	Kabina ustępowa	Terakota
2.6	1,15	Kabina ustępowa	Terakota
2.7	1,15	Kabina ustępowa	Terakota
2.8	1,15	Kabina ustępowa	Terakota
2.9	2,09	Pomieszczenie gospodarcze	Terakota
2.10	15,80	Łazienka	Terakota
<b>Razem:</b>	<b>57.75</b>	Powierzchnia użytkowa	

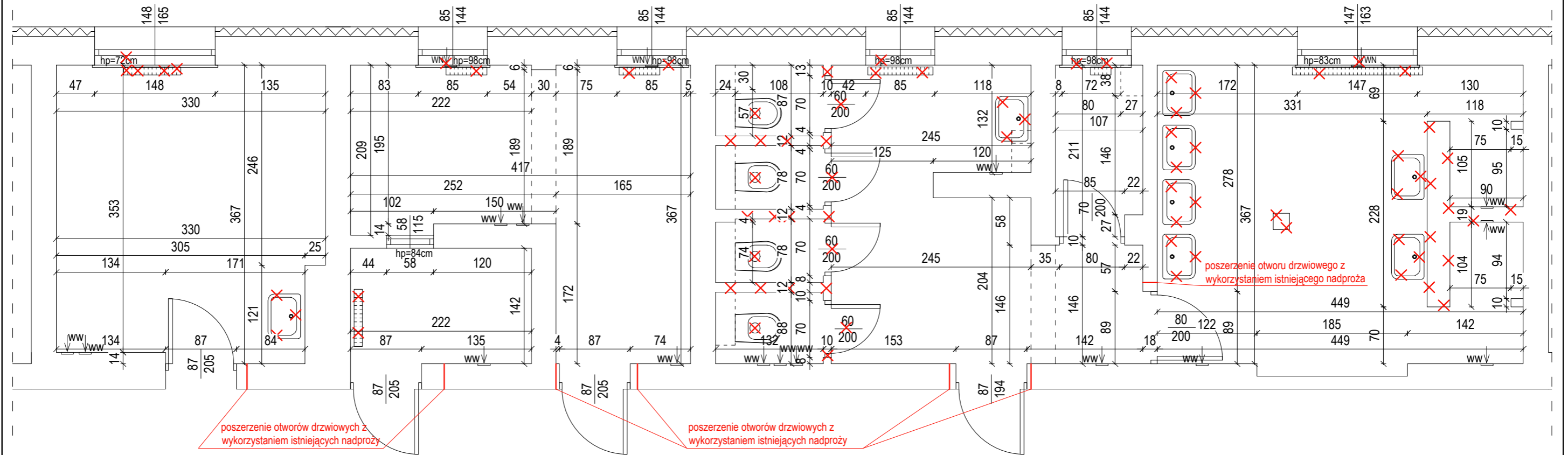
**Projektowane prace:**

- wykonanie ścianek działowych z betonu komórkowego gr. 8 cm (ścianki działowe w kabinach ustępowych wykonane z płyty HPL o gr. 18 mm i wys. 2,02 m),
- montaż ościeżnic i drzwi w kolorystyce i wzorze uzgodnionym z inwestorem, (drzwi łazienkowe z dolnym podcięciem),
- wykonanie terakoty z płytek gresowych, antypoślizgowych,
- wykonanie glazury na ścianach na wysokość min. 2,0 m,
- montaż parapetów wewnętrznych z konglomeratu,
- obudowanie rur kanalizacji sanitarnej w pionie i poziomie wraz z wykonaniem otworów rewizyjnych - jeżeli występuje.
- uzupełnienie tynków cem.-wap. wraz z ich uzupełnieniem w części pomieszczeń tam gdzie zostały usunięte ścianki lub powierzchnie z glazury,
- wykonanie warstw wyrównujących podłoże podłogi,
- malowanie farbami lateksowymi sufitów i ścian (w miejscach gdzie nie ma glazury) dwukrotnie z jednokrotnym gruntowaniem,
- montaż armatury (umywalki, miski ustępowe w zabudowie w zestawie podtynkowym z deską sedesową samoopadającą, baterie umywalkowe, zawory ze złączką do węża, wpusty podłogowe),
- montaż krętek i wentylatorów elektrycznych na przewodach wentylacyjnych, w pomieszczeniu 0.10 system wentylacji pryszniców zbiorczy wyposażony w kratki zapobiegające ciągowi wstecznemu,
- przebudowa i podłączenie instalacji wod.-kan. do nowej armatury, pralki,
- przebudowa i podłączenie instalacji c.o. do grzejników (nowe grzejniki),
- wykonanie instalacji elektrycznej – wymiana włączników, gniazd wtykowych, lamp oświetleniowych, wymiana instalacji kablowej i wykonanie jej pod tynkiem wraz z montażem dodatkowych punktów oświetleniowych i gniazd wtykowych),
- wykucie i wymiana krętek wentylacyjnych (podniesienie krętek wentylacyjnych pod sufit),

**Szczegół parapetu 1:20**



PROiN Łukasz Czeczot Projektowanie i nadzór tel. 506 163 499			
<b>DOKUMENTACJA TECHNICZNA</b>			
RYSUNEK:	<b>ETAP III - II PIĘTRO - STAN PROJEKTOWANY</b>		
OBIEKT:	<b>Budynek internatu</b>		
ADRES:	<b>Id działki: 060108_2.0008.14/5</b>		
FUNKCJA:	IMIĘ I NAZWISKO:	NR UPRAWNIENI:	PODPIS:
Projektant:	<b>mgr inż. Łukasz Czeczot</b>	<b>nr upr. LUB/0129/PWBKw/23 SPECJALNOŚĆ KONSTRUKCYJNO-BUDOWLANA</b>	
DATA:	<b>lipiec 2025</b>	SKALA:	<b>1:50</b>
		NR RYS:	<b>7.</b>



poszerzenie otworów drzwiowych z wykorzystaniem istniejących nadproży

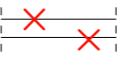
poszerzenie otworów drzwiowych z wykorzystaniem istniejących nadproży

poszerzenie otworu drzwiowego z wykorzystaniem istniejącego nadproża

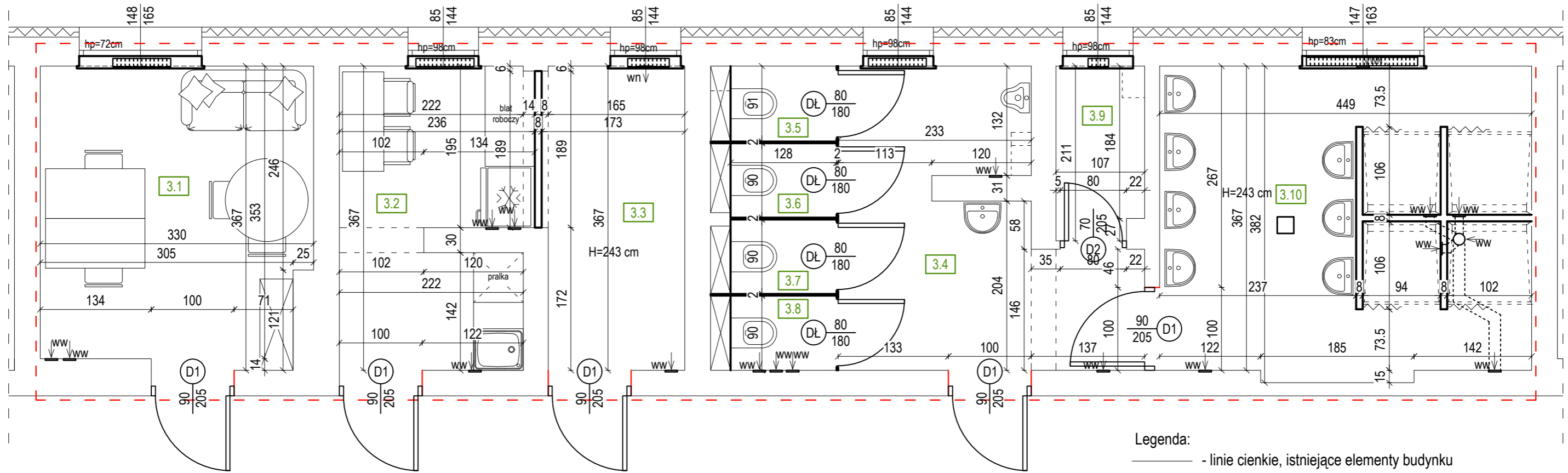
**Prace rozbiórkowe:**

- rozbiórka murowanych ścian działowych,
- demontaż stolarki drzwiowej (drzwi z ościeżnicami, powiększenie otworów drzwiowych),
- demontaż parapetów wewnętrznych,
- skucie istniejącej glazury,
- skucie posadzek,
- demontaż armatury (umywalk, sedesów, wpustu podłogowego, zaworów czerpalnych, baterii umywalkowych),
- demontaż instalacji c.o. (grzejników, części rur stalowych w obrębie grzejników, wentylacji wywiewnej oraz wentylacji nawiewnej w suszarniach itp.),
- demontaż instalacji elektrycznej,
- wykucie wnęk pod grzejniki w pomieszczeniach,
- wykucie bruzd w ścianach pod instalacje wod.-kan. c.o. i elektryczną.

**Legenda:**

 elementy budynku przeznaczone do rozbiórki lub demontażu

PROiN Łukasz Czczot Projektowanie i nadzór tel. 506 163 499			
<b>DOKUMENTACJA TECHNICZNA</b>			
RYSUNEK:	<b>ETAP IV - III PIĘTRO - STAN ISTNIEJĄCY I ROZBIÓRKA</b>		
OBIEKT:	<b>Budynek internatu</b>		
ADRES:	<b>Id działki: 060108_2.0008.14/5</b>		
FUNKCJA:	IMIĘ I NAZWISKO:	NR UPRAWNIENI:	PODPIS:
Projektant:	<b>mgr inż. Łukasz Czczot</b>	<b>nr upr. LUB/0129/PWBKw/23 SPECJALNOŚĆ KONSTRUKCYJNO-BUDOWLANA</b>	
DATA:	SKALA:	NR RYS:	
<b>lipiec 2025</b>	<b>1:50</b>	<b>8.</b>	



**Legenda:**

- linie cienkie, istniejące elementy budynku
- linie grube, projektowane elementy budynku
- Część budynku objęta opracowaniem
- ściana murowana
- grzejnik c.o.

**UWAGA:**

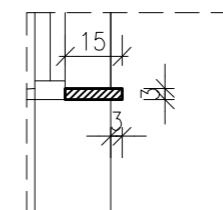
- W przypadku wystąpienia rozbieżności pomiędzy branżą architektoniczną a opracowaniami pozostałych branż, należy zwrócić się do projektanta opracowania.
- Przed rozpoczęciem robót budowlanych wykonawca zobowiązany jest do sprawdzenia zgodności stanu faktycznego z przedstawionym opracowaniem.
- Należy utrzymać istniejący poziom użytkowy posadzek.
- Przy pracach odkrywkowych w poszerzaniu otworów drzwiowych należy w razie konieczności wykonać wymianę nadproża na nadproże stalowe.

ZESTAWIENIE POWIERZCHNI POMIESZCZEŃ BUDYNKU			
OZN.	POWIERZCHNIA [m <sup>2</sup> ]	RODZAJ POMIESZCZENIA	RODZAJ POWIERZCHNI
PARTER			
3.1	11,48	Pokój wychowawców	Terakota
3.2	7,90	Pomieszczenie socjalne	Terakota
3.3	6,09	Suszarnia	Terakota
3.4	10,00	Łazienka	Terakota
3.5	1,16	Kabina ustępowa	Terakota
3.6	1,15	Kabina ustępowa	Terakota
3.7	1,15	Kabina ustępowa	Terakota
3.8	1,15	Kabina ustępowa	Terakota
3.9	2,03	Pomieszczenie gospodarcze	Terakota
3.10	15,75	Łazienka	Terakota
<b>Razem:</b>	<b>57,86</b>	Powierzchnia użytkowa	

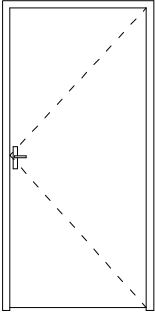
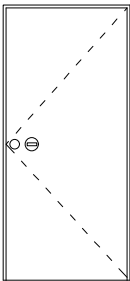
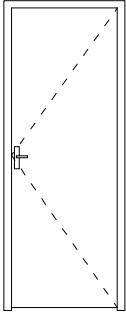
**Projektowane prace:**

- wykonanie ścianek działowych z betonu komórkowego gr. 8 cm (ścianki działowe w kabinach ustępowych wykonane z płyty HPL o gr. 18 mm i wys. 2,02 m),
- montaż ościeżnic i drzwi w kolorystyce i wzorze uzgodnionym z inwestorem, (drzwi łazienkowe z dolnym podcięciem),
- wykonanie terakoty z płytek gresowych, antypoślizgowych,
- wykonanie glazury na ścianach na wysokość min, 2,0 m,
- montaż parapetów wewnętrznych z konglomeratu,
- obudowanie rur kanalizacji sanitarnej w pionie i poziomie wraz z wykonaniem otworów rewizyjnych - jeżeli występuje.
- uzupełnienie tynków cem.-wap. wraz z ich uzupełnieniem w części pomieszczeń tam gdzie zostały usunięte ścianki lub powierzchnie z glazury, w razie konieczności i dużych nierówności wykonać gładzie ścian i sufitów,
- wykonanie warstw wyrównujących podłogę podłogi,
- malowanie farbami lateksowymi sufitów i ścian (w miejscach gdzie nie ma glazury) dwukrotne z jednokrotnym gruntowaniem,
- montaż armatury (umywalki, miski ustępowe w zabudowie w zestawie podtynkowym z deską sedesową samoopadającą, baterie umywalkowe, zawory ze złączką do węża, wpusty podłogowe),
- montaż kratki i wentylatorów elektrycznych na przewodach wentylacyjnych, w pomieszczeniu 0.10 system wentylacji pryszniców zbiorczy wyposażony w kratki zapobiegające ciągowi wstecznemu,
- przebudowa i podłączenie instalacji wod.-kan. do nowej armatury, pralki,
- przebudowa i podłączenie instalacji c.o. do grzejników (nowe grzejniki),
- wykonanie instalacji elektrycznej – wymiana włączników, gniazd wtykowych, lamp oświetleniowych, wymiana instalacji kablowej i wykonanie jej pod tynkiem wraz z montażem dodatkowych punktów oświetleniowych i gniazd wtykowych),
- wykucie i wymiana kratki wentylacyjnych (podniesienie kratki wentylacyjnych pod sufit),

**Szczegół parapetu 1:20**



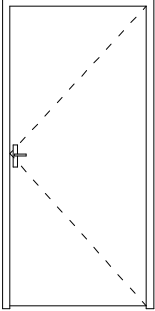
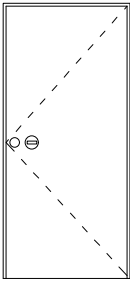
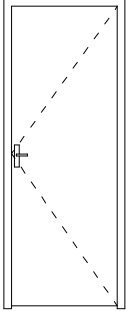
PROiN Łukasz Czeczot Projektowanie i nadzór tel. 506 163 499			
<b>DOKUMENTACJA TECHNICZNA</b>			
RYSUNEK:	<b>ETAP IV - III PIĘTRO - STAN PROJEKTOWANY</b>		
OBIEKT:	<b>Budynek internatu</b>		
ADRES:	<b>Id działki: 060108_2.0008.14/5</b>		
FUNKCJA:	IMIĘ I NAZWISKO:	NR UPRAWNIENI:	PODPIS:
Projektant:	<b>mgr inż. Łukasz Czeczot</b>	<b>nr upr. LUB/0129/PW/BKb/23</b> SPECJALNOŚĆ KONSTRUKCYJNO-BUDOWLANA	
DATA:	<b>lipiec 2025</b>	SKALA:	<b>1:50</b>
		NR RYS:	<b>9.</b>

ZESTAWIENIE STOLARKI DRZWIOWEJ			
Symbol na rzucie	D1	DŁ	D2
Rysunek			
	Drzwi wewnętrzne	Drzwi do kabin ustępowych	Drzwi wewnętrzne
Wymiary otworu:	100x205	84x202	80x205
Ościeżnica / skrzydło:	90x200	80x180	70x200
Ilość:	L=0, P=5	L=0, P=4	L=0, P=1

NINIEJSZE ZESTAWIENIE NIE JEST PODSTAWĄ DO ZAMÓWIENIA STOLARKI  
ZAMÓWIENIE WYKONAĆ PO SPRAWDZENIU OTWORÓW NA BUDOWIE PO ICH WYKONANIU.

WZÓR I KOLORYSTYKA STOLARKI DO UZGODNIENIA WCZEŚNIEJ Z INWESTOREM.

PROiN Łukasz Czeczot Projektowanie i nadzór tel. 506 163 499			
<b>DOKUMENTACJA TECHNICZNA</b>			
RYSUNEK:	<b>ETAP I - PARTER - ZESTAWIENIE STOLARKI DRZWIOWEJ</b>		
OBIEKT:	<b>Budynek internatu</b>		
ADRES:	<b>Id działki: 060108_2.0008.14/5</b>		
FUNKCJA:	IMIĘ I NAZWISKO:	NR UPRAWNIENI:	PODPIS:
Projektant:	<b>mgr inż. Łukasz Czeczot</b>	<b>nr upr. LUB/0129/PWBKb/23 SPECJALNOŚĆ KONSTRUKCYJNO-BUDOWLANA</b>	
DATA:	<b>lipiec 2025</b>	SKALA:	<b>1:50</b>
		NR RYS:	<b>10.</b>

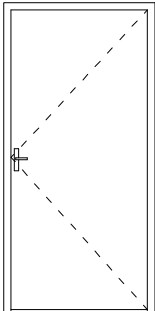
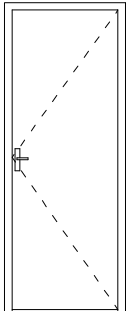
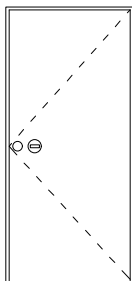
ZESTAWIENIE STOLARKI DRZWIOWEJ			
Symbol na rzucie	D1	DŁ	D2
Rysunek			
	Drzwi wewnętrzne	Drzwi do kabin ustępowych	Drzwi wewnętrzne
Wymiary otworu:	100x205	84x202	80x205
Ościeżnica / skrzydło:	90x200	80x180	70x200
Ilość:	L=0, P=5	L=0, P=4	L=0, P=1

NINIEJSZE ZESTAWIENIE NIE JEST PODSTAWĄ DO ZAMÓWIENIA STOLARKI  
ZAMÓWIENIE WYKONAĆ PO SPRAWDZENIU OTWORÓW NA BUDOWIE PO ICH WYKONANIU.

WZÓR I KOLORYSTYKA STOLARKI DO UZGODNIENIA WCZEŚNIEJ Z INWESTOREM.

PROiN Łukasz Czeczot Projektowanie i nadzór tel. 506 163 499			
<b>DOKUMENTACJA TECHNICZNA</b>			
RYSUNEK:	<b>ETAP II - I PIĘTRO - ZESTAWIENIE STOLARKI DRZWIOWEJ</b>		
OBIEKT:	<b>Budynek internatu</b>		
ADRES:	<b>Id działki: 060108_2.0008.14/5</b>		
FUNKCJA:	IMIĘ I NAZWISKO:	NR UPRAWNIEN:	PODPIS:
Projektant:	<b>mgr inż. Łukasz Czeczot</b>	<b>nr upr. LUB/0129/PWBKb/23 SPECJALNOŚĆ KONSTRUKCYJNO-BUDOWLANA</b>	
DATA:	<b>lipiec 2025</b>	SKALA:	<b>1:50</b>
		NR RYS:	<b>11.</b>

## ZESTAWIENIE STOLARKI DRZWIOWEJ

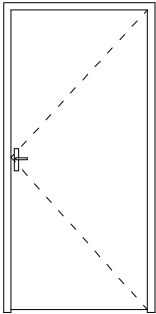
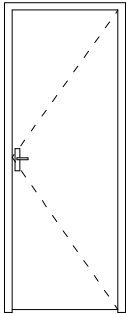
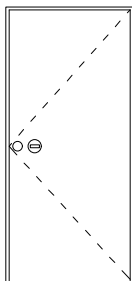
Symbol na rzucie	D1	D2	DŁ
Rysunek			
	Drzwi wewnętrzne	Drzwi wewnętrzne	Drzwi do kabin ustępowych
Wymiary otworu:	100x205	84x202	84x202
Ościeżnica / skrzydło:	90x200	80x180	80x180
Ilość:	L=0, P=5	L=0, P=4	L=0, P=4

NINIEJSZE ZESTAWIENIE NIE JEST PODSTAWĄ DO ZAMÓWIENIA STOLARKI  
ZAMÓWIENIE WYKONAĆ PO SPRAWDZENIU OTWORÓW NA BUDOWIE PO ICH WYKONANIU.

WZÓR I KOLORYSTYKA STOLARKI DO UZGODNIENIA WCZEŚNIEJ Z INWESTOREM.

PROiN Łukasz Czeczot Projektowanie i nadzór tel. 506 163 499			
<b>DOKUMENTACJA TECHNICZNA</b>			
RYSUNEK:	<b>ETAP III - II PIĘTRO - ZESTAWIENIE STOLARKI DRZWIOWEJ</b>		
OBIEKT:	<b>Budynek internatu</b>		
ADRES:	<b>Id działki: 060108_2.0008.14/5</b>		
FUNKCJA:	IMIĘ I NAZWISKO:	NR UPRAWNIENI:	PODPIS:
Projektant:	<b>mgr inż. Łukasz Czeczot</b>	<b>nr upr. LUB/0129/PWBKb/23 SPECJALNOŚĆ KONSTRUKCYJNO-BUDOWLANA</b>	
DATA:	<b>lipiec 2025</b>	SKALA:	<b>1:50</b>
		NR RYS:	<b>12.</b>

## ZESTAWIENIE STOLARKI DRZWIOWEJ

Symbol na rzucie	D1	D2	DŁ
Rysunek			
	Drzwi wewnętrzne	Drzwi wewnętrzne	Drzwi do kabin ustępowych
Wymiary otworu:	100x205	80x205	84x202
Ościeżnica / skrzydło:	90x200	70x200	80x180
Ilość:	L=0, P=5	L=0, P=1	L=0, P=4

NINIEJSZE ZESTAWIENIE NIE JEST PODSTAWĄ DO ZAMÓWIENIA STOLARKI  
ZAMÓWIENIE WYKONAĆ PO SPRAWDZENIU OTWORÓW NA BUDOWIE PO ICH WYKONANIU.

WZÓR I KOLORYSTYKA STOLARKI DO UZGODNIENIA WCZEŚNIEJ Z INWESTOREM.

PROiN Łukasz Czeczot Projektowanie i nadzór tel. 506 163 499		
		
<b>DOKUMENTACJA TECHNICZNA</b>		
RYSUNEK:	<b>ETAP IV - III PIĘTRO - ZESTAWIENIE STOLARKI DRZWIOWEJ</b>	
OBIEKT:	<b>Budynek internatu</b>	
ADRES:	<b>Id działki: 060108_2.0008.14/5</b>	
FUNKCJA:	IMIĘ I NAZWISKO:	NR UPRAWNIENI:
Projektant:	<b>mgr inż. Łukasz Czeczot</b>	<b>nr upr. LUB/0129/PWBKb/23 SPECJALNOŚĆ KONSTRUKCYJNO-BUDOWLANA</b>
DATA:	SKALA:	NR RYS.:
<b>lipiec 2025</b>	<b>1:50</b>	<b>13.</b>