

MINISTERSTWO ROLNICTWA I ROZWOJU WSI

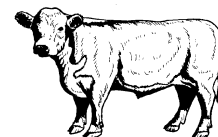
ZINTEGROWANY SYSTEM ROLNICZEJ INFORMACJI RYNKOWEJ - (ZSRIR)

(podstawa prawna: ustawa o rolniczych badaniach rynkowych z dnia 30 marca 2001 r.)

WYDZIAŁ INFORMACJI RYNKOWEJ I STATYSTYKI ROLNEJ

Rynek wołowiny i cielęciny

(informacja tygodniowa¹)



NR 47/2019

Czwartek, 28 listopada 2019 r.

Notowania² w okresie: 18.11 – 24.11.2019r.

1. Ceny zakupu bydła rzeźnego w Polsce

Tablica 1. Zbiorcze zestawienie danych dotyczących zakupionego bydła rzeźnego w ubojniach w kraju

POLSKA										
Kategoria bydła	CENA ZAKUPU*					Średnia masa tuszy ciepłej		Liczba sztuk Zmiana tyg. [%]	Struktura skupu	
	wg w.ż.* [z/kg]	dla mpc** [z/tonę]	dla mps** [z/tonę]	Zmiana ceny [%]		[kg]	Zmiana tyg. [%]		[%]	Zmiana tyg. [w pkt. %]
	2019-11-24	2019-11-24	2019-11-24	tyg.	roczna	2019-11-24	[%]		2019-11-24	
Bydło ogółem	6,17	11 905	12 143	0,2	-7,1	316,8	0,9	26,6	100,0	-
bydło 8-12 m-cy (Z)	6,81	12 629	12 881	9,2	-5,5	272,2	21,1	-12,9	0,1	-0,1
byki 12-24 m-ce (A)	6,70	12 579	12 831	0,0	-9,1	351,0	0,6	21,8	36,9	-1,5
byki > 24 m-cy (B)	6,67	12 506	12 757	0,2	-9,0	382,1	-0,3	67,4	9,6	2,3
wolce > 12 m-cy (C)	--	--	--	--	--	--	--	--	--	--
krowy (D)	4,89	10 037	10 238	0,0	-8,4	279,7	0,6	24,0	31,9	-0,7
jałówki > 12 m-cy (E)	6,65	12 844	13 101	0,2	-2,2	284,3	0,3	25,8	21,4	-0,1

* - jest to cena netto (bez VAT) zapłacona dostawcom bydła za dostarczony do rzeźni pełnowartościowy żywiec wołowy na bazie franco zakład. Cena ta zawiera również wszelkie dodatkowe płatności (premie, nagrody itp.) niezależnie od okresu w jakim zostały wypłacone.

** - w.ż. - waga żywa (cenę za wagę żywą wyliczono stosując średnie wskaźniki wydajności rzeźnej uzyskane w Polsce (średnia ważona) w latach 2011-2015: bydło ogółem - 0,518 (było 0,507); byki do 2 lat - 0,539 (było 0,550); byki > 2 lat - 0,535 (było 0,520); wolce - 0,54 (było 0,540); krowy - 0,465 (było 0,478) i jałówki - 0,516 (było 0,530),

mpc - masa poubojowa ciepła, mps - masa poubojowa schłodzona,

*** z uwagi na ustawowy obowiązek nieidentyfikowalności danych, ceny nie podano

Źródło: Zintegrowany System Rolniczej Informacji Rolniczej (ZSRIR – MRiRW)

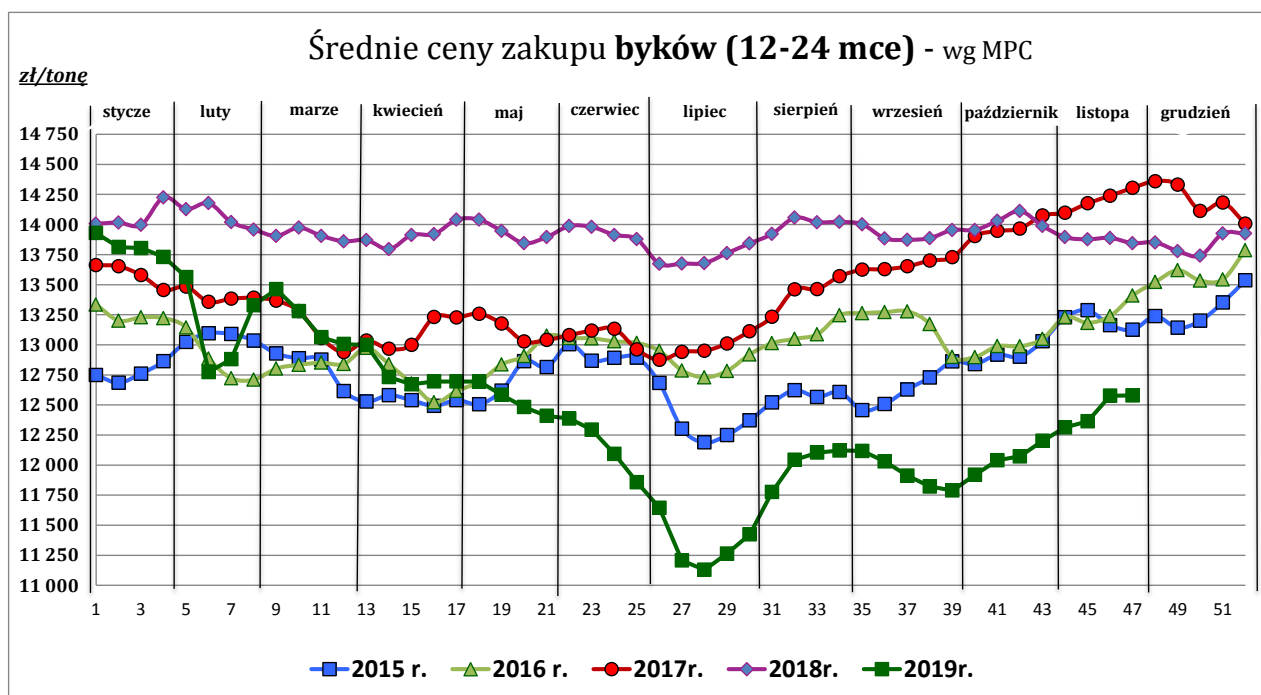
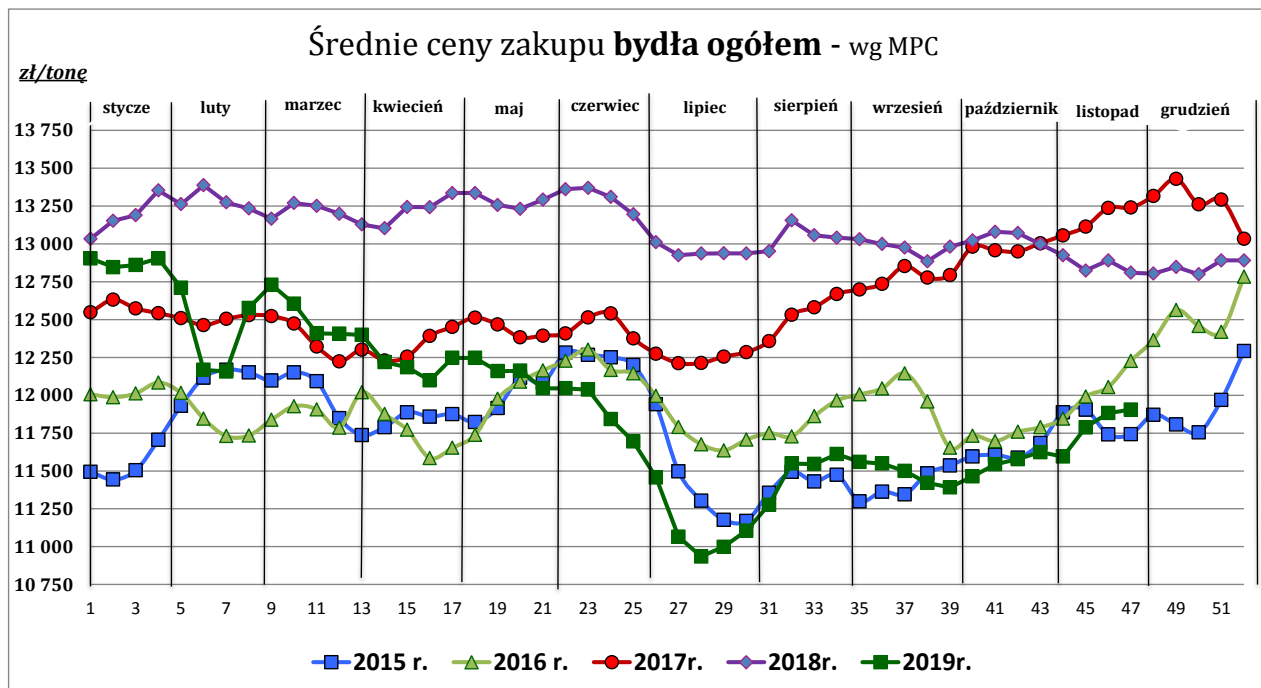
1 Wersja biuletynu z prezentacją graficzną danych publikowana jest w ostatnim tygodniu każdego miesiąca.

2 Badanie cen zakupu i cen sprzedaży w zakładach mięsnych prowadzone jest na reprezentatywnej próbie. Ceny zakupu rejestrowane są dla klas SEUROP wg Rozporządzenia Parlamentu Europejskiego i Rady (UE) nr 1308/2013 z dnia 17 grudnia 2013 r. ustanawiającego wspólną organizację rynków produktów rolnych oraz uchylającego rozporządzenia Rady (EWG) nr 922/72, (EWG) nr 234/79, (WE) nr 1037/2001 i (WE) nr 1234/2007 (Dz. Urz. UE L 347 z 20.12.2013, z późn. zm.) i wg Rozporządzenia wykonawczego Komisji (UE) 2017/1184 z dnia 20 kwietnia 2017 r. ustanawiającego zasady stosowania rozporządzenia Parlamentu Europejskiego i Rady (UE) nr 1308/2013 w odniesieniu do unijnych skal klasyfikacji tusz wołowych, wieprzowych i baranich oraz raportowania cen rynkowych niektórych kategorii tusz i żywych zwierząt (Dz. Urz. UE L 171 z 04.07.2017) oraz rozporządzenia Ministra Rolnictwa i Rozwoju Wsi z dnia 4 lutego 2009 r. w sprawie szczegółowego sposobu oznaczania klasy jakości handlowej tusz wołowych (Dz.U. Nr 28, poz. 180 z późn. zm.). Ceny zakupu rejestrowane są dla masy poubojowej schłodzonej.

Badanie cen targowiskowych prowadzone jest na targowiskach na których dokonywany jest obrót bydłem a ceny rejestrowane są jako średnie arytmetyczne zrealizowanych transakcji

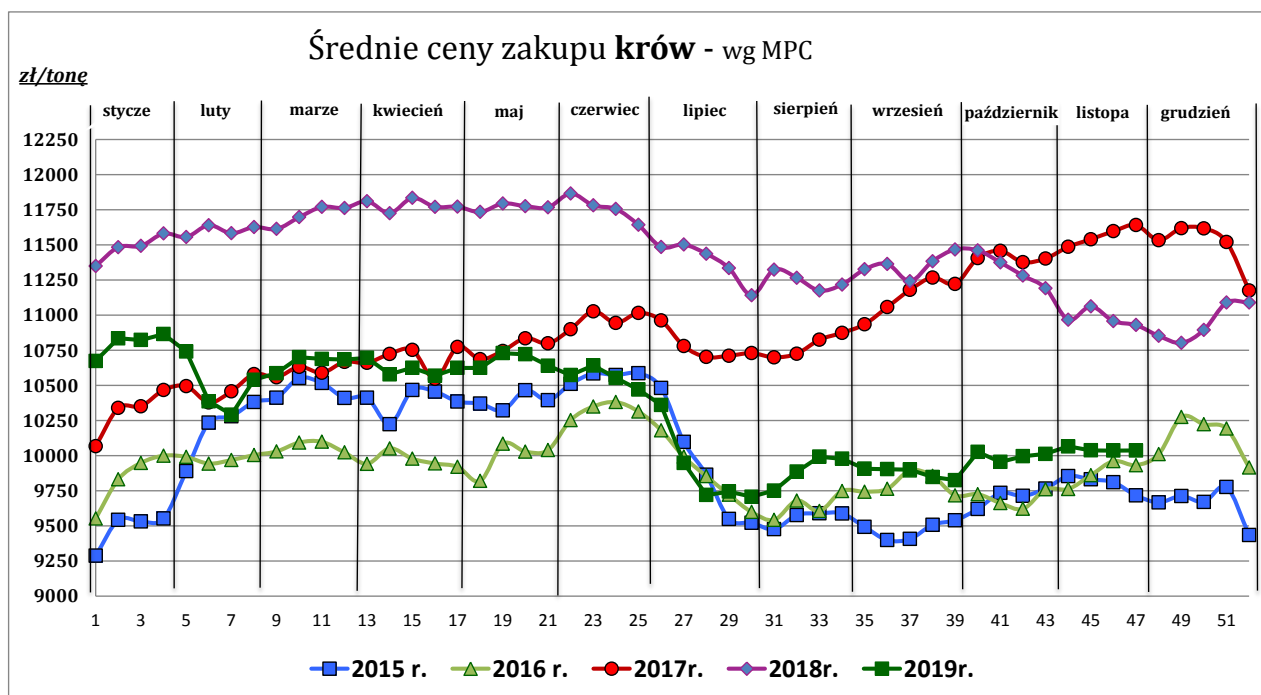
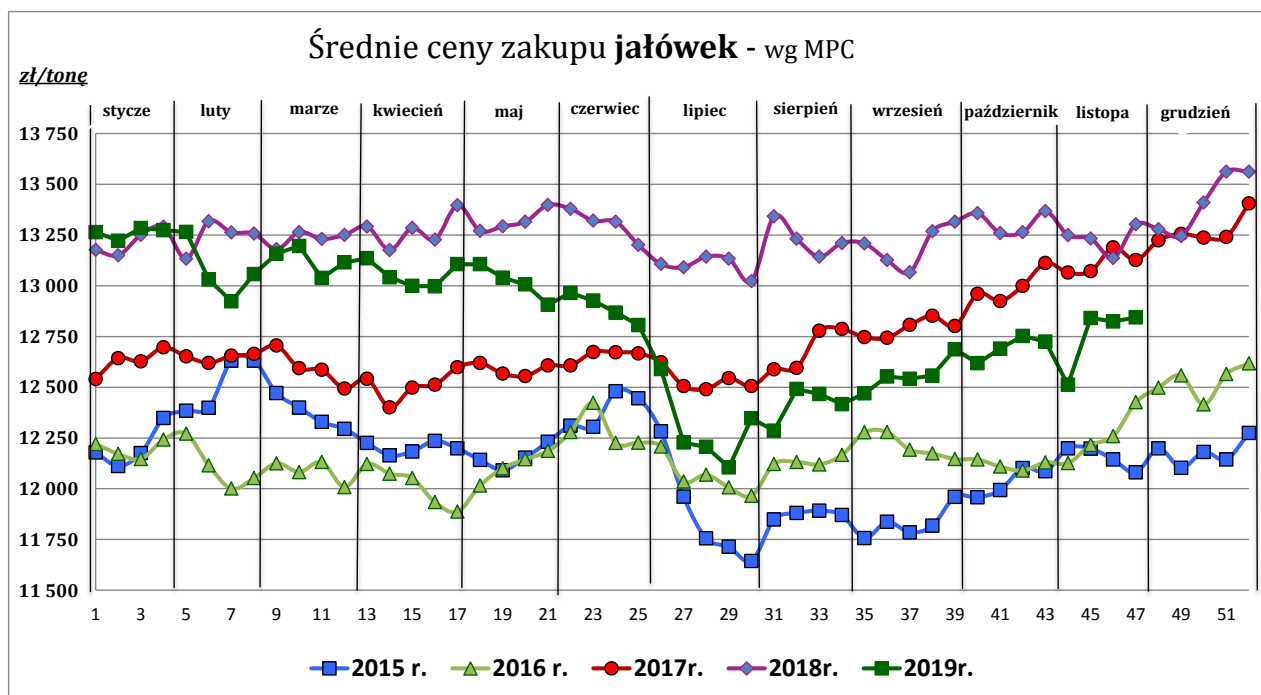
Wykorzystanie możliwe z dokładnym podaniem źródła

Z i n t e g r o w a n y S y s t e m
R o l n i c z e j I n f o r m a c j i R y n k o w e j



Wykorzystanie możliwe z dokładnym podaniem źródła

**Zintegrowany System
Rolniczej Informacji Rynkowej**



Źródło: Zintegrowany System Rolniczej Informacji Rynkowej (ZSRIR – MRiRW)

Tablica 2. Zbiorcze zestawienie danych dotyczących zakupu bydła rzeźnego wg makroregionów

MAKROREGION									
Kategoria bydła	Cena zakupu				Średnia tuszy [kg]	masa cieplej Zmiana tyg. [%]	Zmiana tyg. poziomu uboju [%]	Struktura zakupu	
	wg w.ż. [zł/kg]	dla mpc [zł/tonę]	dla mps [zł/tonę]	Zmiana tyg. [%]				[%]	Zmiana tyg. [w pkt.%]
	2019-11-24	2019-11-24	2019-11-24	2019-11-24	2019-11-24	2019-11-24		2019-11-24	
Centralny									
Bydło ogółem	6,25	12 058	12 299	0,2	319,8	1,9	32,4	100,0	-
bydło 8-12 m-cy (Z)	6,93	12 858	13 115	12,5	270,0	26,8	-11,8	0,1	-0,1
byki 12-24 m-ce (A)	6,75	12 661	12 914	-0,1	351,4	1,4	30,6	39,2	-0,5
byki > 24 m-cy (B)	6,71	12 593	12 845	0,3	385,2	1,1	58,1	10,5	1,7
wolce > 12 m-cy (C)	--	--	--	--	--	--	--	--	--
krowy (D)	4,92	10 105	10 307	0,1	277,3	1,3	28,8	28,8	-0,8
jałówki > 12 m-cy (E)	6,67	12 886	13 143	0,0	287,0	1,6	30,8	21,4	-0,3
Południowy									
Bydło ogółem	6,16	11 899	12 137	0,2	314,8	0,0	19,2	100,0	-
bydło 8-12 m-cy (Z)	6,66	12 347	12 594	5,4	275,0	14,9	-14,3	0,2	-0,1
byki 12-24 m-ce (A)	6,66	12 493	12 743	0,0	349,7	-0,3	11,1	36,9	-2,7
byki > 24 m-cy (B)	6,62	12 418	12 667	0,0	374,9	-1,7	91,3	9,2	3,5
wolce > 12 m-cy (C)	--	--	--	--	--	--	--	--	--
krowy (D)	4,94	10 143	10 346	0,5	281,4	0,4	18,5	31,8	-0,2
jałówki > 12 m-cy (E)	6,69	12 911	13 169	0,4	279,6	-1,4	16,2	22,0	-0,6
Północny									
Bydło ogółem	5,56	10 735	10 949	-0,4	305,8	-1,7	28,2	100,0	-
bydło 8-12 m-cy (Z)	--	--	--	--	--	--	--	--	--
byki 12-24 m-ce (A)	6,53	12 251	12 496	0,6	359,1	-1,9	19,8	19,3	-1,4
byki > 24 m-cy (B)	6,41	12 023	12 264	0,1	407,6	-3,9	23,6	4,8	-0,2
wolce > 12 m-cy (C)	--	--	--	--	--	--	--	--	--
krowy (D)	4,60	9 449	9 638	-2,2	283,7	-1,2	24,6	56,5	-1,6
jałówki > 12 m-cy (E)	6,25	12 073	12 314	1,2	291,5	-0,1	53,4	19,4	3,2

*- z uwagi na ustawowy obowiązek nieidentyfikowalności danych, ceny nie podano

** - z uwagi na brak porównywalności w obecnym tygodniu, danych nie podano

Makroregiony skupu bydła oraz sprzedaży wołowiny w cwieńtusach

Nazwa makroregionu	Województwa wchodzące w skład makroregionu
centralny	kujawsko-pomorskie, mazowieckie, łódzkie, wielkopolskie, lubuskie
południowy	lubelskie, małopolskie, podkarpackie, świętokrzyskie, dolnośląskie, opolskie, śląskie
północny	podlaskie, pomorskie, warmińsko-mazurskie, zachodnio-pomorskie

Wykorzystanie możliwe z dokładnym podaniem źródła

**Z i n t e g r o w a n y S y s t e m
R o l n i c z e j I n f o r m a c j i R y n k o w e j**

2. Ceny sprzedaży wołowiny w Polsce

Tablica 3. Średnie ceny netto (bez VAT) i struktura sprzedaży ćwierci wołowych w ubojniach bydła z przeznaczeniem na rynek wewnętrzny dla Polski oraz makroregionów

TOWAR	CENA [zł/tona]		Zmiana tygodniowa ceny [%]	Struktura sprzedaży			Wielkość sprzedaży zmiana tyg. [%]
	2019-11-24	2019-11-17		2019-11-24	2019-11-17	Zmiana tygodniowa [%]	
POLSKA							
Ćwierci z buhajków do 2 lat - OGÓLEM	12 956	12 949	0,1	100,00	100,00	--	130,1
ćwierci przednie	10 543	10 375	1,6	5,57	9,56	-41,7	34,1
ćwierci tylne	15 746	15 407	2,2	5,29	12,03	-56,0	1,2
ćwierci kompensowane	12 942	12 886	0,4	89,15	78,41	13,7	161,6
Ćwierci z krów rzeźnych - OGÓLEM	10 605	10 578	0,3	100,00	100,00	--	42,3
ćwierci przednie	8 982 *		-0,4	2,87	3,53	-18,7	15,7
ćwierci tylne	14 897	15 048	-1,0	5,95	5,66	5,0	49,4
ćwierci kompensowane	10 377	10 360	0,2	91,18	90,81	0,4	42,9
CENTRALNY							
Ćwierci z buhajków do 2 lat - OGÓLEM	12 717	12 878	-1,3	100,00	100,00	--	76,8
ćwierci przednie	10 952	10 602	3,3	4,60	4,66	-1,2	74,7
ćwierci tylne	*	15 583	--	2,66	3,93	--	--
ćwierci kompensowane	12 726	12 878	-1,2	92,74	91,41	1,5	79,4
Ćwierci z krów rzeźnych - OGÓLEM	10 546	10 455	0,9	100,00	100,00	--	83,8
ćwierci przednie	--	--	--	--	--	--	--
ćwierci tylne	--	--	--	--	--	--	--
ćwierci kompensowane	10 546	10 455	0,9	100,00	100,00	0,0	83,8
POŁUDNIOWY							
Ćwierci z buhajków do 2 lat - OGÓLEM	13 064	13 030,1	0,3	100,00	100,00	--	227,0
ćwierci przednie	10 351	10 218	1,3	6,20	15,59	-60,2	30,1
ćwierci tylne	15 813	15 347	3,0	6,06	20,55	-70,5	-3,6
ćwierci kompensowane	13 066	12 971	0,7	87,74	63,86	37,4	349,2
Ćwierci z krów rzeźnych - OGÓLEM	10 471	10 543	-0,7	100,00	100,00	--	-1,3
ćwierci przednie	*	*	--	0,63	0,55	--	--
ćwierci tylne	*	*	--	6,71	5,18	--	--
ćwierci kompensowane	10 234	10 398	-1,6	92,66	94,27	-1,7	-3,0
PÓŁNOCNY							
Ćwierci z buhajków do 2 lat - OGÓLEM	12 923	12 893	0,2	100,00	100,00	--	0,6
ćwierci przednie	*	*	--	3,86	4,48	--	--
ćwierci tylne	*	*	--	8,10	7,10	--	--
ćwierci kompensowane	12 740	12 756	-0,1	88,05	88,42	-0,4	0,2
Ćwierci z krów rzeźnych - OGÓLEM	10 910	10 858	0,5	100,00	100,00	--	33,5
ćwierci przednie	*	*	--	12,70	14,63	--	--
ćwierci tylne	*	*	--	20,09	16,80	--	--
ćwierci kompensowane	9 967	10 025	-0,6	67,21	68,57	-2,0	30,8

* - z uwagi na ustawy o obowiązek nieidentyfikowalności danych, ceny nie podano.

Makroregiony skupu bydła oraz sprzedaży wołowiny w ćwierćtuszach

Nazwa makroregionu	Woje wództwa wchodzące w skład makroregionu
centralny	kujawsko-pomorskie, mazowieckie, łódzkie, wielkopolskie, lubuskie
południowy	lubelskie, małopolskie, podkarpackie, świętokrzyskie, dolnośląskie, opolskie, śląskie
północny	podlaskie, pomorskie, warmińsko-mazurskie, zachodnio-pomorskie

Wykorzystanie możliwe z dokładnym podaniem źródła

**Zintegrowany System
Rolniczej Informacji Rynkowej**

Tablica 4. Średnie ceny netto (bez VAT) sprzedaży elementów mięsa wołowego z przeznaczeniem na rynek wewnętrzny dla Polski oraz makroregionów w okresie: 18.11 – 24.11.2019 r.

Makroregion	Cena sprzedaży [zł/tonę]		Tygodniowa zmiana ceny [%]	
	rostbef z/k	udziec b/k	rostbef z/k	udziec b/k
Ogółem kraj	24 404	20 492	-2,6	0,1
Południowo-zachodni	*	*	--	--
Wielkopolski	24 493	20 627	-3,1	2,6
Północno-zachodni	*	*	--	--
Północno-wschodni	--	*	--	--
Mazowiecko-łódzki	*	20 160	--	-1,2
Kujawski	--	--	--	--
Wschodni-dolny	24 808	21 948	-3,7	0,0
Południowo-środkowy	*	16 530	--	-14,9

* - z uwagi na ustawowy wymóg nieidentyfikowalności danych, ceny nie podano

3. Ceny bydła żywego³ w Polsce

3.1 Ceny cieląt i młodego bydła opasowego w handlu hurtowym

Tablica 5. Średnie ceny zakupu cieląt płci męskiej oraz młodego bydła opasowego

Kategoria bydła	Jednostka	Cena zakupu			Zmiana ceny	
		2019-11-24	2019-11-17	2018-11-25	tyg. [%]	roczna [%]
Byczki od 8 dni do 4 tygodni - typ mleczny	zł/szt	552,15	532,35	678,70	3,7	-18,6
Byczki od 8 dni do 4 tygodni - typ mięsny	zł/szt	843,28	824,84	918,50	2,2	-8,2
Młode bydło opasowe 6-12 m-cy	zł/kg w.ż.	--	--	11,10	--	--

* - z uwagi na ustawowy wymóg nieidentyfikowalności danych, ceny nie podano;

* - prezentowane ceny są cenami netto (bez VAT)

³ - W handlu hurtowym bydlęciem żywym badane ceny byczków od 8 dni do 4 tygodni dotyczą cieląt przeznaczonych do dalszego chowu pochodzących od bydła ras mlecznych w przypadku typu mlecznego oraz od bydła ras mięsnych, ogólnoużytkowych i krzyżówek z rasami mięsnymi w przypadku typu mięsnego

- W handlu targowiskowym monitorowane są występujące na tym rynku kategorie bydła

Wykorzystanie możliwe z dokładnym podaniem źródła

Z i n t e g r o w a n y S y s t e m
R o l n i c z e j I n f o r m a c j i R y n k o w e j

3.2 Ceny bydła na targowiskach

Tablica 6. Średnie krajowe ceny bydła uzyskane w transakcjach targowiskowych

Kategoria informacji	Tydzień		Zmiana
	2019-11-22	2019-11-15	tygodniowa [%]
<u>cielęta 60-100 kg</u>			
cena min. w zł/kg	10,00	9,50	5,3
cena max. w zł/kg	15,50	10,00	55,0
<i>cena średnia w zł/kg</i>	12,38	9,83	25,9
szacunkowa podaż w szt	74	95	-22,1
szacunkowa sprzedaż w szt	57	85	-32,9
wsk. warunków atmosferycznych *	3,0	2,7	12,4
<u>młode bydło opasowe</u>			
cena min. w zł/kg	--	--	--
cena max. w zł/kg	--	--	--
<i>cena średnia w zł/kg</i>	*	*	--
szacunkowa podaż w szt	--	--	--
szacunkowa sprzedaż w szt	--	--	--
wsk. warunków atmosferycznych *	--	--	--
<u>krowy wybrakowane</u>			
cena min. w zł/kg	--	--	--
cena max. w zł/kg	--	--	--
<i>cena średnia w zł/kg</i>	*	*	--
szacunkowa podaż w szt	--	--	--
szacunkowa sprzedaż w szt	--	--	--
wsk. warunków atmosferycznych *	--	--	--

** - wsk. war. atmosferycznych zawiera się między liczbą 1 a 3 i jest średnią arytmetyczną z zanotowanych na targowiskach w dniu badań, jednego z trzech stopni pogody: 1-zła, 2-przeciętna i 3-dobra.

* - z uwagi na ustawowy wymóg nieidentyfikowalności danych, ceny nie podano

Metodyka badań targowiskowych

Notowania cen bydła na targowiskach realizowane są w 13 województwach w kraju (oprócz⁴: lubuskiego, opolskiego i zachodnio-pomorskiego) na maksymalnie 90 reprezentatywnych targowiskach.

Pod pojęciem targowisko rozumiany jest zorganizowany rynek lokalny, którego dominującymi uczestnikami są okoliczni producenci rolni.

Prezentowane ceny są cenami średnimi arytmetycznymi obliczonymi z odnotowanej liczby zawartych transakcji, tylko dla bydła w określonym wieku i przedziale wagowym:

1. cielęta do chowu lub na rzeź o wadze 60 – 100 kg, zarówno buhajki jak i jałówki,
2. młode bydło opasowe od 6 do 12 miesięcy,
3. krowy wybrakowane po selekcji i starsze powyżej 6 lat

Zestawienie cen dotyczy ostatniego tygodnia, natomiast na poszczególnych targowiskach badania cen dokonywane są raz w tygodniu, raz na dwa tygodnie lub raz w miesiącu (w zwyczajowo przyjęty dzień targowy lub w jeden z kilku dni targowych).

Obroty na tych rynkach mają charakter lokalny.

Notowań cen dokonują pracownicy Ośrodków Doradztwa Rolniczego

Uwaga:

Analiza handlu zagranicznego za styczeń-wrzesień 2019r. (dane wstępne) oraz uboje bydła w okresie styczeń-sierpień 2019 r., są zawarte w wersji EXCEL biuletynu.

Biuletyn „*Rynek wołowiny i cielęciny*” ukazuje się w każdy czwartek.

Informacje zamieszczone w tym biuletynie przekazywane są przez współpracujące z nami podmioty na podstawie Ustawy o badaniach rynkowych z dn. 30 marca 2001r.

Wydawca:

Ministerstwo Rolnictwa i Rozwoju Wsi,
Departament Promocji i Jakości Żywności
ul. Wspólna 30, 00-930 Warszawa,
tel. (022) 623-16-33, fax (022) 623-27-06

Internet: <http://www.minrol.gov.pl>, E-mail: biuletyn@minrol.gov.pl

Autor: Anna Pankiewicz tel. (022) 623-16-33 E-mail: Anna.Pankiewicz@minrol.gov.pl

⁴ w w/w województwach bydło w handlu targowiskowym nie występuje bądź ma charakter incydentalny