

# Opis założeń do projektu aktualizacji planu zadań ochronnych dla OSO Natura 2000 Dolina Górnej Narwi PLB200007

## Status

Obszar Specjalnej Ochrony Ptaków (OSO) Natura 2000 Dolina Górnej Narwi PLB200007 wyznaczony został na mocy Dyrektywy Rady 2009/147/WE z dnia 30 listopada 2009 r. w sprawie ochrony dzikiego ptactwa (wersja ujednolicona - 02009L0147-20190626). W swej obecnej formie<sup>1</sup> został zatwierdzony Rozporządzeniem Ministra Środowiska z dnia 12 stycznia 2011 r. w sprawie obszarów specjalnej ochrony ptaków Natura 2000 (Dz.U. 2011 nr 25 poz. 133, z późn. zm.).

Obszar Natura 2000 Dolina Górnej Narwi PLB200007 posiada obowiązujący Plan Zadań Ochronnych (PZO) ustanowiony zarządzeniem Regionalnego Dyrektora Ochrony Środowiska w Białymstoku z dnia 18 czerwca 2014 r. w sprawie ustanowienia planu zadań ochronnych dla obszaru Natura 2000 Dolina Górnej Narwi PLB200007 (Dz. Urz. Woj. Podl. z 2014 r., poz. 2338).

## Położenie administracyjne

Województwo podlaskie; powiat białostocki: gmina Łapy, Poświętne, Michałowo, Juchnowiec Kościelny, Zabłudów, Suraż; powiat bielski: gmina Bielsk Podlaski, Wyszki; powiat hajnowski: gmina Czyże, Narew, Narewka

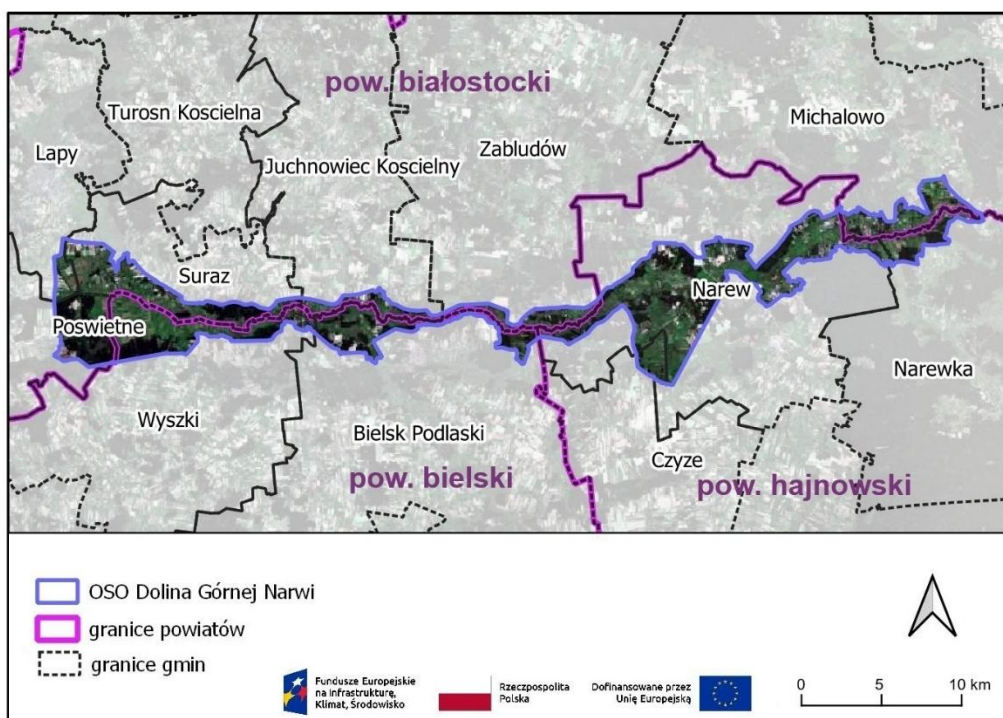
Tabela 1. Powierzchnia gmin na obszarze Natura 2000 Dolina Górnej Narwi PLB200007.\*

Lp.	Gmina	Powiat	Powierzchnia (ha)	
			Całkowita	W obrębie OSO Dolina Górnej Narwi
1	Łapy	białostocki	12 768,43	354.08
2	Poświętne	białostocki	11 460,10	1 442.49
3	Michałowo	białostocki	41 044,94	1 293.49
4	Juchnowiec Kościelny	białostocki	17 185,77	662.66
5	Zabłudów	białostocki	33 997,45	755.36
6	Suraż	białostocki	7 664,28	2 402.87
7	Bielsk Podlaski	bielski	43 018,18	1 710.20
8	Wyszki	bielski	20 627,63	2 338.66
9	Czyże	hajnowski	13 460,84	394.69
10	Narew	hajnowski	24 173,22	6 263.99
11	Narewka	hajnowski	33 937,67	765.59

\* W oparciu o dane PZGiK stan na 04.06.2025

<sup>1</sup> W pierwszej odsłonie obszar Natura 2000 Dolina Górnej Narwi PLB200007 został utworzony dnia 14 listopada 2008 r. na podstawie Rozporządzenia Ministra Środowiska z dnia 27 października 2008 r. zmieniającego rozporządzenie w sprawie obszarów specjalnej ochrony ptaków Natura 2000 (Dz.U. z 2008 nr 198, poz.1226) a tym samym na podstawie Dyrektywy 79/409/EWG w sprawie ochrony dzikiego ptactwa (Dz.U.UE.L.1979.103.1 z późn. zm.)





Ryc. 1 Mapa położenia OSO Natura 2000 Dolina Górnej Narwi PLB200007 względem granic administracyjnych.

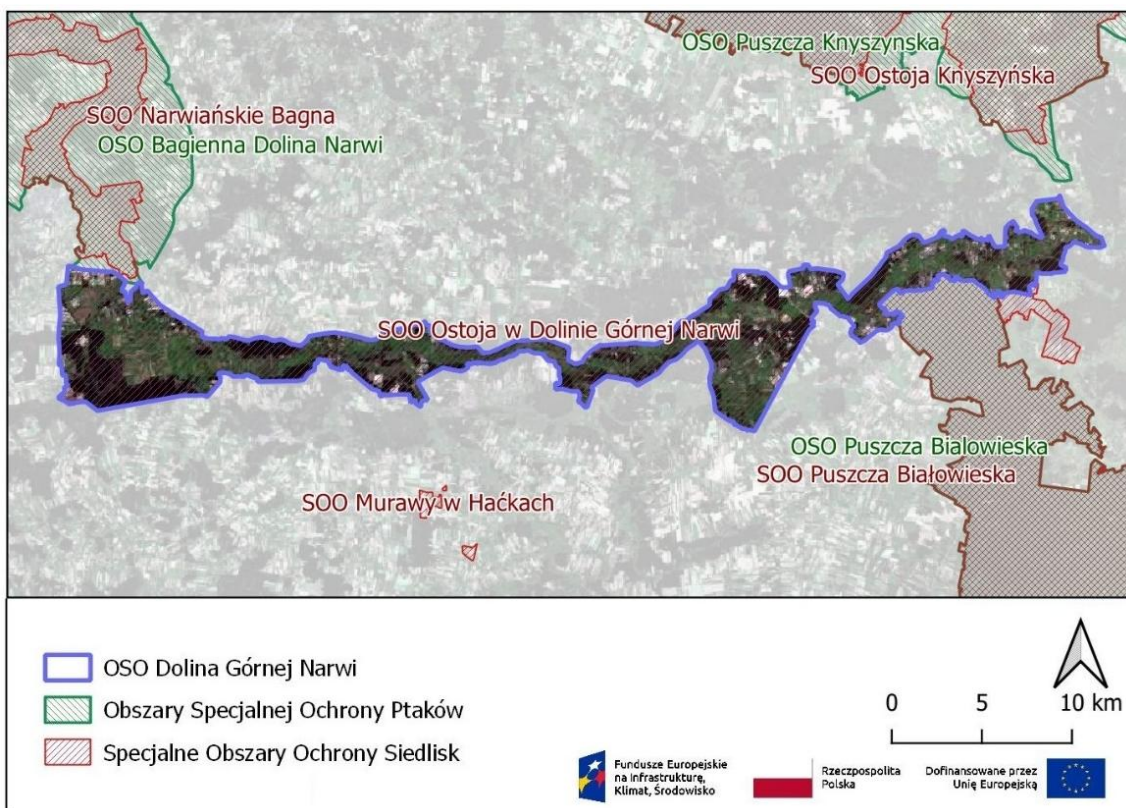
### Istniejące formy ochrony

OSO Dolina Górnej Narwi w całości pokrywa się ze SOO Ostoja w Dolinie Górnej Narwi (Ryc. 2, Tabela 2). W jej granicach znajduje się ponadto rezerwat przyrody Strabla oraz dwa użytki ekologiczne (Ryc. 3, Tabela 2). Obszar ten pokrywa się też w dużej części z obszarem chronionego krajobrazu Dolina Narwi.

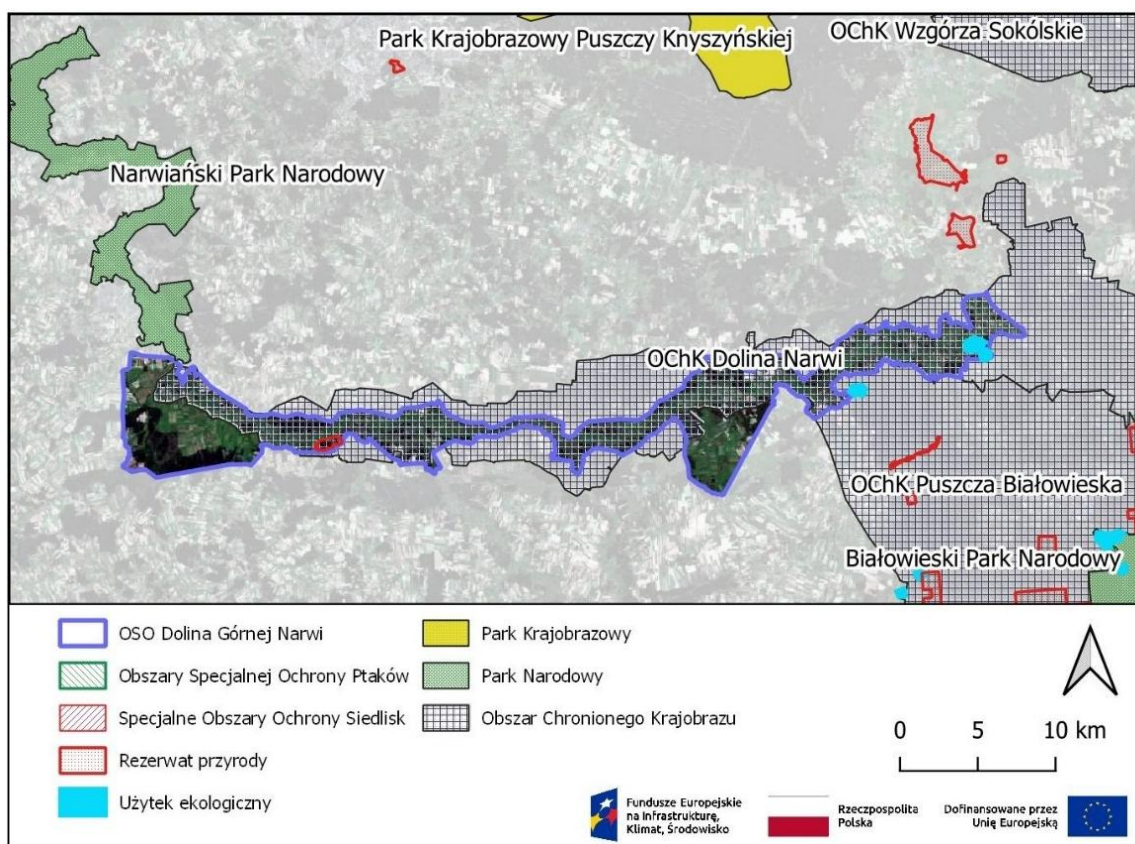
Tabela 2. Powierzchnia obszarów chronionych w granicach OSO Natura 2000 Dolina Górnej Narwi PLB200007\*.

Forma ochrony lub obszar ochronny	Powierzchnia (ha)	
	Całkowita	W obrębie OSO Dolina Górnej Narwi
Ostoja w Dolinie Górnej Narwi PLH200010	19090.18	18384.08
Rezerwat Przyrody Strabla	92.12	92.12
Obszar chronionego krajobrazu Dolina Narwi	42204.01	12409.41
Użytek ekologiczny PL.ZIPOP.1393.UE.2005092.262	20.16	20.16
Użytek ekologiczny PL.ZIPOP.1393.UE.2005092.261	3.52	3.52

\*W oparciu o dane GDOŚ udostępnione w usłudze WFS pod adresem <http://sdi.gdos.gov.pl>, data pozyskania danych 10.06.2024



Ryc. 2 Mapa położenia OSO Dolina Górnej Narwi PLB200007 względem innych obszarów Natura 2000.



Ryc. 3 Mapa położenia OSO Dolina Górnej Narwi PLB200007 względem sąsiadujących powierzchniowych form ochrony przyrody innych niż obszary Natura 2000.

## Opis obszaru

**Powierzchnia:** 18 384.08 ha (wg SDF)

Obszar specjalnej ochrony ptaków Dolina Górnej Narwi PLB200007 położony jest na terenie prowincji Niżu Wschodniobałtycko-Białoruskiego, podprowincji Wysoczyzny Podlasko - Białoruskiej, w makroregionie Niziny Północnopodlaskiej i mezoregionie Doliny Górnej Narwi (Kondracki 2002). Obszar ten obejmuje dolinę Narwi na odcinku od zapory wodnej w Bondarach do Suraża, z przylegającym do niej kompleksem stawowym (Stawy Pietkowskie), zasilanym w wodę z systemu rzeki Lizy (dopływu Narwi), usytuowanym w pobliżu Suraża. Koryto Narwi ma tu naturalny charakter, z meandrami i starorzeczami, jej dolina ma 0,3-3,0 km szerokości. Usytuowany koło Suraża kompleks Stawów Pietkowskich sąsiaduje od zachodu i południa z rozległymi lasami mieszanymi i liściastymi, od północy i wschodu z doliną Narwi. Stawy są silnie zarośnięte roślinnością szuwarową (opis z SDF).

Dolina Górnej Narwi jest jedną z lepiej zachowanych w Polsce seminaturalnych dolin rzecznych będąca jednocześnie jednym z większych obszarów mokradłowych. Jest też jedną z ostatnich w Europie aktywnych, regularnie zalewanych, dużych dolin łęgowych. Dno Doliny Górnej Narwi stanowi równina zalewowa typowa dla rzek nizinnych o niewielkim spadku. Wystana jest ona madyami mającymi przeważnie charakter utworów mineralno-organicznych (namulów). Jedynie w pobliżu skrajów doliny, gdzie zaznacza się udział wód gruntowych, występują osuszone i zmeliorowane torfowiska. Największymi z nich są tzw. „Bagno Filipy” położone w zachodniej części obszaru oraz „Bagno Tyniewiczze”, położone w części południowej poza główną doliną. W obu tych kompleksach, w celu poprawy stanu zachowania siedlisk przedmiotów ochrony, uporządkowania wymaga system zarządzania zasobami wodnymi w sieci rowów melioracyjnych (zarówno na urządzeniach wodnych jak i urządzeniach melioracji wodnych). Działanie to będzie jednym z ważnych elementów powstającego projektu i wymagać będzie szerokich konsultacji z różnymi grupami interesu. Wg projekt GIS Mokradła (Piórkowski i in. 2007) torfowiska zajmują w obszarze około 4 tys. ha co stanowi 22 % obszaru.

Dno doliny ma urozmaiconą mikrorzeźbę. Występują tam obniżenia będące często pozostałościami po dawnych korytach Narwi oraz zbudowane z piaszczystych utworów wyniesienia. Nawet niewielkie zróżnicowanie wysokości ma istotne znaczenia dla warunków wilgotnościowych, a szczególnie długości trwania zalewów. Z tego też względu podstawowym gradientem kształtującym roślinność, a więc i siedliska ptaków zalewowej części doliny, jest właśnie wilgotność. Od lat 90. XX wieku reżim hydrologiczny w dolinie został znacząco zmodyfikowany na skutek powstania zbiornika Siemianówka leżącego tuż przy granicy obszaru (Sokołowski 1994). W ostatnich latach, głównie na skutek zmian klimatycznych, zarówno występowanie zalewów wiosennych w dolinie jak i czas ich trwania uległy znaczącemu zmniejszeniu, wpływając negatywnie na stan zachowania siedlisk przedmiotów ochrony obszaru (dane własne). Dlatego też dużym wyzwaniem w przygotowywanym projekcie będzie dopasowanie parametrów zasad gospodarowania wodą w Zbiorniku Siemianówka do potrzeb ochrony siedlisk ptaków będących przedmiotami ochrony obszaru oraz osiągnięcie kompromisu z pozostałymi zadaniami realizowanymi przez Zbiornik, w szczególności utrzymaniem wysokich napięć dla zapewnienia odpowiednich warunków hodowli ryb i



Fundusze Europejskie  
na Infrastrukturę,  
Klimat, Środowisko



Rzeczpospolita  
Polska

Dofinansowane przez  
Unię Europejską



rekreacyjnego wykorzystania Zbiornika oraz ochroną przeciwpowodziową (Pustowska-Tyszewska i in. 2022).

Czynnikiem najsilniej wpływającym na zróżnicowanie roślinności pomiędzy siedliskami o zbliżonej wilgotności jest działalność człowieka. Dno doliny było od wieków wykorzystywane przez okolicznych mieszkańców. Zalewy rzeczne uniemożliwiały uprawę zbóż na tym obszarze, z tego też powodu wykorzystywano je jako miejsca wypasu i pozyskania paszy dla bydła. Tereny względnie płaskie o umiarkowanej wilgotności wykorzystywano jako żyzne łąki kośne (często o dwukrotnym pokosie).

Obecnie (wg CLC 2018) większość obszaru pokrywają łąki i pastwiska oraz nieużytkowane tereny bagienne, w sumie około 61 %. Lasy iglaste zajmują około 15 %, lasy mieszane i liściaste około 6% obszaru. Tereny zabudowane znajdują się na obrzeżach doliny zajmując około 1 % obszaru i stanowią ważny element dziedzictwa kulturowego regionu. Grunty orne zlokalizowane są w obrębie niewielkich wniesień mineralnych i zajmują w sumie około 13% powierzchni. Pozostałe formy pokrycia terenu zajmują około 4% powierzchni obszaru.

Wyjątkowe walory przyrodnicze doliny znalazły odzwierciedlenie w bogatej awifaunie obszaru. W ostoi IBA PL048, pokrywającym się z przedmiotowym OSO stwierdzono ponad 230 gatunków ptaków, w tym ok. 150 lęgowych (Grygoruk 2010).

### Aktualne przedmioty ochrony obszaru

Przedmiotami ochrony w OSO Natura 2000 Dolina Górnej Narwi PLB200007 są gatunki ptaków wymienione w Standardowym Formularzu Danych (SDF) obszaru z „oceną ogólną znaczenia obszaru” A, B lub C, tj.: 27 gatunków ptaków objętych art. 4 lub art. 7 dyrektywy 2009/147/WE. Spośród nich, 5 dotyczy populacji migrującej, a pozostałe 22 populacji lęgowej (Tabela 3). Najbardziej aktualne dane dotyczące przedmiotów ochrony obszaru pochodzą z inwentaryzacji i monitoringów zleconych przez RDOŚ w Białymstoku w latach 2018 - 2023 (Świętochowski 2019, 2021a, 2021b, 2022a, 2022b, Tumiel 2023). Cenną informację na temat awifauny tego obszaru stanowią ponadto wewnętrzne opracowania organizacji pozarządowych (Polskie Towarzystwo Ochrony Ptaków, TP Dubelt i Natura International Polska). Aktualnie, zespół odpowiedzialny za opracowanie projektu aktualizacji PZO prowadzi podsumowanie publikowanych i niepublikowanych danych dotyczących przedmiotów ochrony obszaru i stanu zachowania ich siedlisk. W 2025 i 2026 r. prowadzone są też inwentaryzacje wybranych przedmiotów ochrony wymagających uzupełnienia stanu wiedzy.

**Tabela 3.** Przedmioty ochrony OSO Natura 2000 Dolina Górnej Narwi PLB200007 wg SDF, typ: P = osiadłe, R = wydające potomstwo, C = przelotne.

Kod	Nazwa naukowa	Nazwa polska	Typ
A054	Anas acuta	Płaskonos	C
A050	Anas penelope	Świstun	C
A041	Anser albifrons	Gęś białoczelna	C
A151	Philomachus pugnax	Batalion	C
A142	Vanellus vanellus	Czajka	C
A215	Bubo bubo	Puchacz	P
A239	Dendrocopos leucotos	Dzięcioł białogrzbiety	P



A409	Tetrao tetrix tetrix	Cietrzew	P
A294	Acrocephalus paludicola	Wodniczka	R
A055	Anas querquedula	Cyranka	R
A222	Asio flammeus	Uszatka błotna	R
A198	Chlidonias leucopterus	Rybitwa białoskrzydła	R
A197	Chlidonias niger	Rybitwa czarna	R
A031	Ciconia ciconia	Bocian biały	R
A081	Circus aeruginosus	Błotniak stawowy	R
A084	Circus pygargus	Błotniak łąkowy	R
A122	Crex crex	Derkacz	R
A038	Cygnus cygnus	Łabędź krzykliwy	R
A154	Gallinago media	Dubelt	R
A156	Limosa limosa	Rycyk	R
A272	Luscinia svecica	Podróżniczek	R
A151	Philomachus pugnax	Batalion	R
A006	Podiceps grisegena	Perkoz rdzawoszyi	R
A120	Porzana parva	Kropiatka	R
A119	Porzana porzana	Zielonka	R
A118	Rallus aquaticus	Wodnik	R
A162	Tringa totanus	Krwawodziób	R

**Podczas prac nad projektem aktualizacji planu zadań ochronnych dla OSO Natura 2000 Dolina Górnej Narwi PLB200007 (zwanego dalej projektem PZO), lista przedmiotów ochrony na skutek weryfikacji może ulec zmianie.**

Ponadto, w toku dalszych prac nad projektem PZO zostanie poddane analizie, czy istnieje konieczność wskazania kluczowych przedmiotów ochrony, decydujących o wyznaczeniu danego obszaru Natura 2000. Dla gatunków ptaków uznanych za kluczowe ochrona będzie zaplanowana szczególnie starannie, zaś w przypadku konfliktów między celami ich ochrony, a celami innych przedmiotów ochrony będą one rozstrzygane na rzecz gatunków kluczowych.

### Obszar objęty Planem

Aktualizacja planu zadań ochronnych dotyczyć będzie całego obszaru Natura 2000 Dolina Górnej Narwi PLB200007, gdyż stwierdzono, że nie zachodzą przesłanki określone w art. 28 ust. 11 ustawy o ochronie przyrody do nieobejmowania części obszaru projektem PZO.

W przedmiotowym obszarze brak jest parków narodowych, rezerwatów, parków krajobrazowych lub nadleśnictw położonych całkowicie lub częściowo w obszarze Natura 2000 Dolina Górnej Narwi PLB200007, dla których obowiązują odpowiednio plany ochrony lub zadania ochronne z zakresem, o którym mowa w art. 28 ust. 10 ustawy o ochronie przyrody, jak również plany urządzenia lasu z tożsamym zakresem.

### Czym jest plan zadań ochronnych dla obszaru Natura 2000

Plany zadań ochronnych (PZO) są sporządzane i realizowane dla obszarów Natura 2000 w celu zapewnienia docelowego stanu zachowania przedmiotów ochrony danego obszaru



Fundusze Europejskie  
na Infrastrukturę,  
Klimat, Środowisko



Rzeczpospolita  
Polska

Dofinansowane przez  
Unię Europejską



i zachowania integralności sieci Natura 2000. Podstawą prawną ich tworzenia jest art. 28 ust. 13 ustawy z dnia 16 kwietnia 2004 r. o ochronie przyrody (Dz. U. z 2023 r. poz. 1336, 1688, 1890). Szczegółowy tryb sporządzania i zakres prac określa Rozporządzenie Ministra Środowiska z dnia 17 lutego 2010 r. w sprawie sporządzania projektu planu zadań ochronnych dla obszaru Natura 2000 (Dz.U. 2010 nr 34 poz. 186 z późn. zm).

Pierwszy plan zadań ochronnych sporządza się w terminie 6 lat od dnia zatwierdzenia obszaru przez Komisję Europejską jako obszaru mającego znaczenie dla Wspólnoty lub od dnia wyznaczenia obszaru specjalnej ochrony ptaków. Plan zadań ochronnych dla obszaru Natura 2000 może być zmieniony, jeżeli wynika to z potrzeb ochrony siedlisk przyrodniczych lub gatunków roślin i zwierząt, dla których ochrony wyznaczono obszar Natura 2000, lub zachodzi konieczność jego aktualizacji, w szczególności w wyniku oceny aktualności PZO, którą Regionalny dyrektor ochrony środowiska sporządza i przekazuje Generalnemu Dyrektorowi Ochrony Środowiska nie rzadziej niż co 6 lat.

Sporządzający projekt PZO umożliwia zainteresowanym osobom i podmiotom prowadzącym działalność w obrębie siedlisk przyrodniczych i siedlisk gatunków, dla których ochrony wyznaczono obszar Natura 2000, udział w pracach związanych ze sporządzaniem tego projektu.

Sporządzający projekt PZO, zapewnia możliwość udziału społeczeństwa, na zasadach i w trybie określonym w ustawie z dnia 3 października 2008 r. o udostępnianiu informacji o środowisku i jego ochronie, udziale społeczeństwa w ochronie środowiska oraz o ocenach oddziaływania na środowisko, w postępowaniu, którego przedmiotem jest sporządzenie projektu.

PZO ustanawia regionalny dyrektor ochrony środowiska w drodze aktu prawa miejscowego w formie zarządzenia, kierując się koniecznością utrzymania i przywracania do właściwego stanu ochrony siedlisk przyrodniczych oraz gatunków roślin i zwierząt, dla których ochrony wyznaczono obszar Natura 2000.

Plan zadań ochronnych dla obszaru Natura 2000 zawiera:

- a) opis granic obszaru i mapę obszaru Natura 2000;
- b) identyfikację istniejących i potencjalnych zagrożeń dla zachowania właściwego stanu ochrony siedlisk przyrodniczych oraz gatunków roślin i zwierząt i ich siedlisk będących przedmiotami ochrony;
- c) cele działań ochronnych;
- d) określenie działań ochronnych ze wskazaniem podmiotów odpowiedzialnych za ich wykonanie i obszarów ich wdrażania, w tym w szczególności działań dotyczących: ochrony czynnej siedlisk gatunków, monitoringu stanu przedmiotów ochrony oraz monitoringu realizacji celów, uzupełnienia stanu wiedzy o przedmiotach ochrony i uwarunkowaniach ich ochrony.
- e) wskazania do zmian w istniejących innych dokumentach planistycznych, jeżeli są niezbędne dla utrzymania lub odtworzenia właściwego stanu ochrony siedlisk przyrodniczych oraz gatunków roślin i zwierząt, dla których ochrony wyznaczono obszar Natura 2000.
- f) wskazanie terminu sporządzenia, w razie potrzeby, planu ochrony dla części lub całości obszaru.

PZO jest więc instrumentem planistycznym, środkiem do skutecznej ochrony sieci Natura 2000 i chronionych w niej przedmiotów ochrony, w przypadku Obszaru Specjalnej Ochrony Ptaków (OSO) - gatunków ptaków i ich siedlisk.



Fundusze Europejskie  
na Infrastrukturę,  
Klimat, Środowisko



Rzeczpospolita  
Polska

Dofinansowane przez  
Unię Europejską



PZO dla OSO Natura 2000 powinien mieć następujące skutki:

- a) osiągnięcie celów ochrony określonych w PZO dla poszczególnych gatunków ptaków;
- b) utrzymanie lub zwiększenie integralności sieci Natura 2000;
- c) utrzymanie lub poprawę stanu zachowania gatunków ptaków i ich siedlisk, będących przedmiotami ochrony obszaru;
- d) ograniczenie lub wykluczenie zagrożeń dla ptaków będących przedmiotami ochrony i ich siedlisk;
- e) umożliwienie rolnikom i zarządcom terenu łatwego uzyskania wsparcia finansowego w zamian za działania ograniczające ich produkcję roślinną i zmierzające do poprawy stanu zachowania siedlisk gatunków ptaków występujących na ich gruntach;
- f) zwiększenie świadomości lokalnych społeczności na temat korzyści płynącej z ochrony zasobów przyrodniczych obszaru poprzez parasolowy efekt ochrony siedlisk ptaków.

### Spotkania Zespołu Lokalnej Współpracy (ZLW):

W ramach prac nad projektem PZO zaplanowano cykl spotkań konsultacyjnych z udziałem lokalnej społeczności. Przedstawiciele zainteresowanych osób oraz podmiotów, których projekt PZO bezpośrednio dotyczy lub którzy mają wpływ na sposób realizacji ustaleń projektu PZO, będą mieli możliwość brania udziału w opracowaniu projektu PZO jako członkowie Zespołu Lokalnej Współpracy (ZLW).

Skład ZLW może ulegać zmianom w trakcie prac w zależności od bieżących potrzeb. W pracach nad projektem PZO przewidziano 3 spotkania Zespołu Lokalnej Współpracy.

### Informacja o postępie prac:

Informację na temat bieżącego stanu prac nad projektem PZO będzie można uzyskać za pośrednictwem strony internetowej Regionalnej Dyrekcji Ochrony Środowiska w Białymstoku:

[Opracowanie planów zadań ochronnych - Regionalna Dyrekcja Ochrony Środowiska w Białymstoku - Portal Gov.pl](#)

Wnoszenie uwag i wniosków będzie możliwe w formie pisemnej oraz za pomocą środków komunikacji elektronicznej bez konieczności opatrywania ich bezpiecznym podpisem elektronicznym, w siedzibie Regionalnej Dyrekcji Ochrony Środowiska w Białymstoku, 15-554 Białystok, ul. Dojlidy Fabryczne 23 lub drogą elektroniczną na adres email [biuro@bialystok.rdos.gov.pl](mailto:biuro@bialystok.rdos.gov.pl), lub w formie ustnej do protokołu w siedzibie RDOŚ w Białymstoku po uprzednim umówieniu wizyty pod numerem telefonu: 85 74-06-981.

### Literatura

CORINE Land Cover (CLC). 2018. Copernicus Land Monitoring Service. <https://land.copernicus.eu/pan-european/corine-land-cover/clc2018>

Grygoruk G. 2010. Dolina Górnej Narwi. W: Wilk T., Jujka M., Krogulec J., Chylarecki P. red. Ostoje ptaków o znaczeniu międzynarodowym w Polsce. OTOP. Marki: 207-209.

Kondracki J. 2002. Geografia regionalna Polski. PWN. Warszawa.



Fundusze Europejskie  
na Infrastrukturę,  
Klimat, Środowisko



Rzeczpospolita  
Polska

Dofinansowane przez  
Unię Europejską





Piórkowski, H., Okruszko, H., Kotowski, W., Keczmer, M., & Dragon, K. 2007. System informacji przestrzennej o mokradłach Polski (GIS – Mokradła). Instytut Technologiczno-Przyrodniczy.

Sokołowski J., Mosiej K., Pałys F., Raczkowski C. 1994. Zbiornik wodny Siemianówka ważnym elementem w gospodarce wodnej Białostoczczyzny. Gospodarka Wodna nr 5 (545): s. 113-115.

Tumiel T., Świętochowski P., Grygoruk G. 2023 Raport z monitoringu krwawodzioba *Tringa totanus*, rycyka *Limosa limosa*, błotniaka łąkowego *Circus pygargus* i wodniczki *Acrocephalus paludicola* na obszarze OSO Dolina Górnej Narwi PLB200007 w 2023 roku. RDOŚ w Białymstoku

Świętochowski P., Białomyzy P., Grygoruk G., Korniluk M., Tumiel T., Wereszczuk M. 2019. Ekspertyza na potrzeby uzupełnienia stanu wiedzy o przedmiotach ochrony oraz uwarunkowaniach ich ochrony na obszarze Natura 2000 Dolina Górnej Narwi PLB200007 z wyłączeniem gruntów Skarbu Państwa w zarządzie Państwowego Gospodarstwa Leśnego Lasy Państwowe I i II etap. RDOŚ w Białymstoku

Świętochowski P., Niemczyńiwicz A., Szczęch R., Białomyzy P., Korniluk M., 2021a. Ekspertyza na potrzeby uzupełnienia stanu wiedzy o przedmiotach ochrony oraz uwarunkowaniach ich ochrony na obszarze Natura 2000 Dolina Górnej Narwi PLB200007 w części położonej na gruntach Skarbu Państwa w zarządzie Państwowego Gospodarstwa Leśnego Lasy Państwowe

Świętochowski P., Korniluk M., Grygoruk G., Tumiel T. 2021b. Raport z monitoringu wybranych gatunków ptaków na obszarze OSO Dolina Górnej Narwi w 2021 roku RDOŚ w Białymstoku

Świętochowski P., Korniluk M., Grygoruk G., Tumiel T. 2022a. Raport z monitoringu rybitw: czarnej i białoskrzydłej na obszarze OSO Dolina Górnej Narwi w 2022 roku. RDOŚ w Białymstoku

Świętochowski P., Grygoruk G., Tumiel T. 2022b. Raport z monitoringu wybranych gatunków ptaków na obszarze OSO Natura 2000 Dolina Górnej Narwi PLB200007 w 2022 roku. RDOŚ w Białymstoku



Fundusze Europejskie  
na Infrastrukturę,  
Klimat, Środowisko



Rzeczpospolita  
Polska

Dofinansowane przez  
Unię Europejską

