

ZARZĄDZENIE
REGIONALNEGO DYREKTORA OCHRONY ŚRODOWISKA W SZCZECINIE

z dnia 18 maja 2026 r.

w sprawie rezerwatu przyrody „Mszar koło Starej Dobrzycy”

Na podstawie art. 13 ust. 3 ustawy z dnia 16 kwietnia 2004 r. o ochronie przyrody (Dz. U. z 2026 r. poz. 13 i poz. 426) zarządza się, co następuje:

§ 1. 1. Rezerwat przyrody pod nazwą „Mszar koło Starej Dobrzycy”, zwany dalej „rezerwatem”, obejmuje obszar o powierzchni 11,34 ha położony na terenie gminy Resko, w powiecie łobeskim w województwie zachodniopomorskim.

2. Na obszarach graniczących z rezerwatem wyznacza się otulinę obejmującą obszar o powierzchni 26,47 ha położony na terenie gminy Resko, w powiecie łobeskim w województwie zachodniopomorskim.

3. Położenie i przebieg granicy rezerwatu w postaci współrzędnych punktów jej załamania są określone w załączniku nr 1 do zarządzenia.

4. Położenie i przebieg granicy otuliny rezerwatu w postaci współrzędnych punktów jej załamania są określone w załączniku nr 2 do zarządzenia.

5. Położenie i przebieg granicy rezerwatu oraz jego otuliny w postaci mapy są określone w załączniku nr 3 do zarządzenia.

§ 2. Celem ochrony rezerwatu jest zachowanie torfowiska wysokiego i przejściowego z typową roślinnością zespołów mszarnych oraz stanowiskami reliktowych gatunków roślin kwiatowych.

§ 3. Określa się następujący rodzaj, typ i podtyp rezerwatu:

- 1) rodzaj rezerwatu – torfowiskowy (T);
- 2) typ i podtyp rezerwatu ze względu na dominujący przedmiot ochrony:
 - a) typ – fitocenotyczny (PFi),
 - b) podtyp – zbiorowisk nieleśnych (zn);
- 3) typ i podtyp rezerwatu ze względu na główny typ ekosystemu:
 - a) typ – torfowiskowy (ET),
 - b) podtyp – torfowisk wysokich (tw) i torfowisk przejściowych (tp).

§ 4. Nadzór nad rezerwatem sprawuje Regionalny Dyrektor Ochrony Środowiska w Szczecinie.

§ 5. Zarządzenie wchodzi w życie po upływie 14 dni od dnia ogłoszenia¹⁾.

Regionalny Dyrektor
Ochrony Środowiska w Szczecinie

Sylwia Jurzyk-Nordlów

/podpisano kwalifikowanym podpisem elektronicznym/

¹⁾ Niniejsze zarządzenie było poprzedzone zarządzeniem Ministra Leśnictwa i Przemysłu Drzewnego z dnia 10 listopada 1976 r. w sprawie uznania za rezerwaty przyrody (M. P. z 1976 r. Nr 42, poz. 206 z późn. zm.), które utraciło moc z dniem 1 maja 2004 r. wraz z wejściem w życie ustawy z dnia 16 kwietnia 2004 r. o ochronie przyrody (Dz. U. z 2022 r. poz. 916 i 1726) na podstawie art. 161 w związku z art. 157 tej ustawy.

Załączniki do zarządzenia Regionalnego Dyrektora Ochrony Środowiska w Szczecinie z dnia 18 maja 2026 r. w sprawie rezerwatu „Mszar koło Starej Dobrzycy”

Załącznik nr 1 do zarządzenia Regionalnego Dyrektora Ochrony Środowiska w Szczecinie z dnia 18 maja 2026 r. w sprawie rezerwatu przyrody „Mszar koło Starej Dobrzycy”

POŁOŻENIE I PRZEBIEG GRANICY REZERWATU PRZYRODY
„MSZAR KOŁO STAREJ DOBRZYCY”

Numer punktu załamania granicy	Współrzędne punktów załamania granicy (PL-1992) ²⁾	
	X	Y
1	664962,77	271653,64
2	665055,09	271488,07
3	665144,33	271459,92
4	665242,15	271458,34
5	665299,45	271480,86
6	665339,70	271502,31
7	665352,30	271561,01
8	665361,64	271558,51
9	665369,70	271562,51
10	665410,34	271582,66
11	665455,25	271621,26
12	665477,67	271632,10
13	665502,71	271666,96
14	665553,22	271728,57
15	665549,54	271782,08
16	665527,57	271805,04
17	665493,44	271790,26
18	665466,38	271881,85
19	665433,36	271894,06
20	665360,51	271888,71
21	665331,13	271877,93
22	665304,96	271858,17
23	665282,36	271763,66
24	665289,18	271746,85
25	665308,85	271741,51
26	665372,89	271740,10
27	665411,26	271729,95
28	665456,26	271732,91
29	665457,18	271707,53
30	665427,68	271687,86
31	665364,35	271681,84

²⁾ Układ współrzędnych płaskich prostokątnych PL-1992 jest jednym z układów tworzących państwowy system odniesień przestrzennych, o którym mowa w przepisach wydanych na podstawie art. 3 ust. 5 ustawy z dnia 17 maja 1989 r. – Prawo geodezyjne i kartograficzne (Dz. U. z 2024 r. poz. 1151, 1824, z 2025 r. poz. 1019 i 1542).

Numer punktu załamania granicy	Współrzędne punktów załamania granicy (PL-1992) ²⁾	
	X	Y
32	665327,22	271661,96
33	665290,44	271636,58
34	665204,92	271580,03
35	665178,39	271595,65
36	665158,84	271636,37
37	665148,35	271720,53
38	665140,69	271738,05
39	665084,98	271730,04
40	665063,69	271707,10
41	664962,77	271653,64

Załącznik nr 2 do zarządzenia Regionalnego Dyrektora
Ochrony Środowiska w Szczecinie z dnia 18 maja 2026 r.
w sprawie rezerwatu przyrody „Mszar koło Starej Dobrzy”

POŁOŻENIE I PRZEBIEG GRANICY OTULINY REZERWATU PRZYRODY
„MSZAR KOŁO STAREJ DOBRZY”

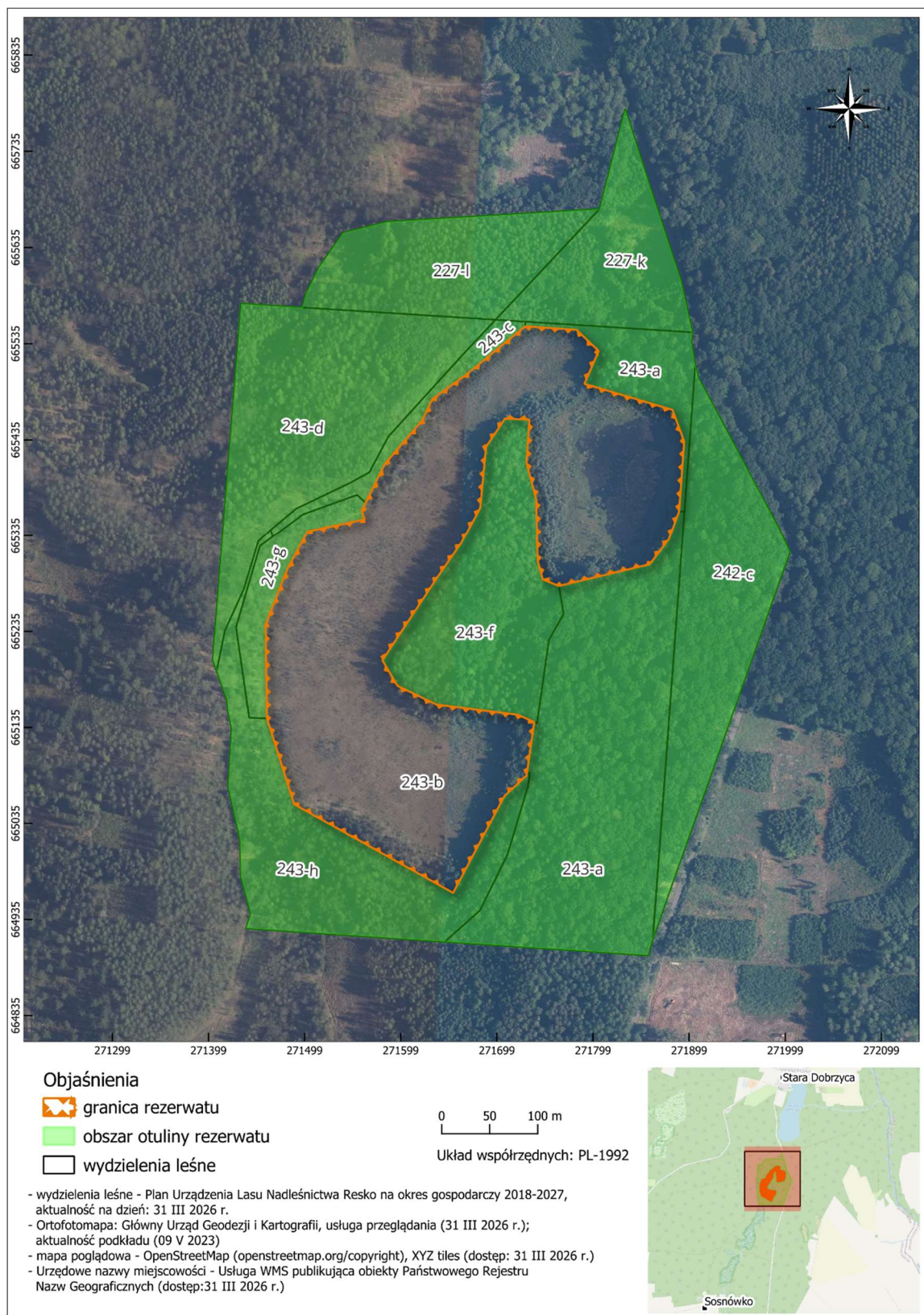
Numer punktu załamania granicy	Współrzędne punktów załamania granicy (PL-1992)		Komentarz
	X	Y	
1	665662,03	271584,73	granica otuliny
2	665662,05	271585,08	granica otuliny
3	665662,42	271591,27	granica otuliny
4	665675,25	271805,99	granica otuliny
5	665779,36	271832,59	granica otuliny
6	665695,25	271859,60	granica otuliny
7	665601,10	271890,76	granica otuliny
8	665546,95	271902,68	granica otuliny
9	665541,02	271901,99	granica otuliny
10	665537,03	271901,51	granica otuliny
11	665513,25	271905,61	granica otuliny
12	665500,00	271908,84	granica otuliny
13	665347,45	271990,29	granica otuliny
14	665318,10	272004,01	granica otuliny
15	664915,06	271861,43	granica otuliny
16	664897,58	271856,37	granica otuliny
17	664906,31	271726,76	granica otuliny
18	664906,44	271724,86	granica otuliny
19	664911,81	271644,77	granica otuliny
20	664916,73	271571,37	granica otuliny
21	664919,19	271535,10	granica otuliny
22	664919,69	271527,77	granica otuliny
23	664924,47	271457,03	granica otuliny
24	664925,76	271437,89	granica otuliny
25	664941,05	271442,92	granica otuliny
26	664980,62	271432,48	granica otuliny
27	665017,90	271431,85	granica otuliny
28	665073,53	271419,40	granica otuliny
29	665117,14	271422,09	granica otuliny
30	665133,43	271423,09	granica otuliny
31	665153,11	271419,02	granica otuliny
32	665163,63	271418,20	granica otuliny
33	665193,84	271407,51	granica otuliny
34	665205,43	271403,41	granica otuliny
35	665225,42	271405,00	granica otuliny
36	665285,79	271409,79	granica otuliny
37	665316,22	271412,20	granica otuliny
38	665390,49	271418,09	granica otuliny

Numer punktu załamania granicy	Współrzędne punktów załamania granicy (PL-1992)		Komentarz
	X	Y	
39	665576,84	271432,87	granica otuliny
40	665572,83	271496,45	granica otuliny
41	665587,51	271500,57	granica otuliny
42	665614,57	271513,91	granica otuliny
43	665650,54	271539,13	granica otuliny
44	665662,03	271584,73	granica otuliny
45	665502,71	271666,96	wyłączenie
46	665477,67	271632,10	wyłączenie
47	665455,25	271621,26	wyłączenie
48	665410,34	271582,66	wyłączenie
49	665369,70	271562,51	wyłączenie
50	665361,64	271558,51	wyłączenie
51	665352,30	271561,01	wyłączenie
52	665339,70	271502,31	wyłączenie
53	665299,45	271480,86	wyłączenie
54	665242,15	271458,34	wyłączenie
55	665144,33	271459,92	wyłączenie
56	665055,09	271488,07	wyłączenie
57	664962,77	271653,64	wyłączenie
58	665063,69	271707,10	wyłączenie
59	665084,98	271730,04	wyłączenie
60	665140,69	271738,05	wyłączenie
61	665148,35	271720,53	wyłączenie
62	665158,84	271636,37	wyłączenie
63	665178,39	271595,65	wyłączenie
64	665204,92	271580,03	wyłączenie
65	665290,44	271636,58	wyłączenie
66	665327,22	271661,96	wyłączenie
67	665364,35	271681,84	wyłączenie
68	665427,68	271687,86	wyłączenie
69	665457,18	271707,53	wyłączenie
70	665456,26	271732,91	wyłączenie
71	665411,26	271729,95	wyłączenie
72	665372,89	271740,10	wyłączenie
73	665308,85	271741,51	wyłączenie
74	665289,18	271746,85	wyłączenie
75	665282,36	271763,66	wyłączenie
76	665304,96	271858,17	wyłączenie
77	665331,13	271877,93	wyłączenie
78	665360,51	271888,71	wyłączenie
79	665433,36	271894,06	wyłączenie
80	665466,38	271881,85	wyłączenie
81	665493,44	271790,26	wyłączenie

Numer punktu załamania granicy	Współrzędne punktów załamania granicy (PL-1992)		Komentarz
	X	Y	
82	665527,57	271805,04	wyłączenie
83	665549,54	271782,08	wyłączenie
84	665553,22	271728,57	wyłączenie
85	665502,71	271666,96	wyłączenie

Załącznik nr 3 do zarządzenia Regionalnego Dyrektora Ochrony Środowiska w Szczecinie z dnia 18 maja 2026 r. w sprawie rezerwatu przyrody „Mszar koło Starej Dobrzycy”

POŁOŻENIE I PRZEBIEG GRANICY REZERWATU PRZYRODY „MSZAR KOŁO STAREJ DOBRZYCY” W POSTACI MAPY



Uzasadnienie

Na podstawie art. 13 ust. 3 ustawy z dnia 16 kwietnia 2004 r. o ochronie przyrody (Dz. U. z 2026 r. poz. 13), uznanie za rezerwat przyrody następuje w drodze aktu prawa miejscowego w formie zarządzenia regionalnego dyrektora ochrony środowiska, które określa jego nazwę, położenie lub przebieg granicy i otulinę, jeżeli została wyznaczona, cele ochrony oraz rodzaj, typ i podtyp rezerwatu przyrody, a także sprawującego nadzór nad rezerwatem.

Niniejsze zarządzenie obejmuje dostosowanie informacji dotyczących rezerwatu do aktualnie obowiązujących przepisów prawnych, aktualizację przebiegu granicy rezerwatu zgodnie z obowiązującymi wytycznymi w tym zakresie oraz wyznaczenie otuliny na gruntach graniczących z rezerwatem.

Rezerwat „Mszar koło Starej Dobrzycy” uznany został na mocy Zarządzenia Ministra Leśnictwa i Przemysłu Drzewnego z dnia 10 listopada 1976 r. w sprawie uznania za rezerwaty przyrody (M. P. z 1976 r. Nr 42, poz. 206). Celem ochrony jest zachowanie torfowiska wysokiego z typową roślinnością zespołów mszarnych oraz stanowiskami reliktowych gatunków roślin kwiatowych. Zarządzenie w sprawie rezerwatu przyrody będąc aktem prawny wydany na podstawie art. 13 ust. 1 ustawy z dnia 7 kwietnia 1949 r. o ochronie przyrody (Dz. U. poz. 180, z późn. zm.) utraciło moc obowiązującą. Utrata mocy zarządzenia jest wynikiem kolejno wprowadzanych nowelizacji ustawy o ochronie przyrody. Wskazać przy tym należy również, że stan ten nie oznacza likwidacji rezerwatu, gdyż kolejne ustawy o ochronie przyrody oraz akty wykonawcze do tych ustaw podtrzymały jego istnienie.

W powyższym akcie prawnym granica rezerwatu przyrody opisana została w formie wykazu oddziałów leśnych Nadleśnictwa Resko wchodzących w skład rezerwatu. Niniejsze zarządzenie odstępuje od tej zasady poprzez wprowadzenie opisu granicy zgodnie z obowiązującymi wytycznymi w tym zakresie, tj. w formie wykazu współrzędnych punktów załamania granicy. Powierzchnia rezerwatu zgodnie z zarządzeniem Ministra Leśnictwa i Przemysłu Drzewnego z dnia 10 listopada 1976 r. wynosi 11,17 ha i wynika z powierzchni wydzieleń leśnych wchodzących w skład rezerwatu.

Projekt niniejszego zarządzenia został opracowany z uwzględnieniem Wytycznych Generalnego Dyrektora Ochrony Środowiska w zakresie redagowania zarządzeń regionalnego dyrektora ochrony środowiska dotyczących rezerwatów przyrody. Powierzchnia rezerwatu wynika z powierzchni poligonu opisanego współrzędnymi punktów załamania granicy rezerwatu (matematyczna suma pola powierzchni rzutu) Zgodnie z dokonanymi obliczeniami wynosi ona 11,34 ha. Różnica w odniesieniu do aktu z 1976 r. wynosi + 0,17 ha i wynika ze sposobu jej obliczenia.

Podczas prac terenowych prowadzonych na potrzeby dokumentacji do planu ochrony rezerwatu przyrody „Mszar koło Starej Dobrzycy” (Klub Przyrodników 2024) wskazano, na konieczność wyznaczenia otuliny, pełniącej funkcję strefy ochronnej (buforowej), zabezpieczającej przed zagrożeniami zewnętrznymi. Wykonawcy badań terenowych wskazali, że obecnie, oprócz znaczących wahań poziomu lustra wód gruntowych nie zaobserwowano istotnych zagrożeń dla torfowiska. Potencjalnym zagrożeniem wydaje się być spadek poziomu wód gruntowych na skutek zachodzących zmian klimatycznych mogący skutkować mineralizacją złoża torfu, eutrofizacją występujących tu oligotroficznych zbiorowisk roślinnych, a w ostateczności ekspansją roślinności leśnej. Potencjalnym zagrożeniem może być wycinka drzew na zboczach przylegających do rezerwatu, skutkująca uruchomieniem procesów erozji i dopływu niepożądanych substancji z terenów przylegających do rezerwatu. Procesy te mogą przyczyniać się do nadmiernej eutrofizacji wód rezerwatu. Wycinki w obszarze zlewni bezpośredniej mogą dodatkowo zwiększać amplitudę wahań poziomu lustra wód gruntowych co z punktu widzenia ochrony torfowiska jest niekorzystne. Sposobem ograniczenia potencjalnych zagrożeń jest wyznaczenie otuliny obejmującej tereny zlewni powierzchniowej i modyfikacja gospodarki leśnej polegająca na stosowaniu rębni złożonych, a w przypadku stromych zboczy rezygnacja z wycinki drzew.

Zgodnie z art. 5 pkt 14 ustawy o ochronie przyrody otulina jest strefą ochronną graniczącą z formą ochrony przyrody i wyznaczona jest indywidualnie dla formy ochrony przyrody w celu zabezpieczenia przed

zagrożeniami zewnętrznymi wynikającymi z działalności człowieka. Zgodnie z tą ustawą, zagrożeniem zewnętrznym jest czynnik mogący wywołać niekorzystne zmiany cech fizycznych, chemicznych lub biologicznych zasobów, tworów i składników chronionej przyrody, walorów krajobrazowych oraz przebiegu procesów przyrodniczych, wynikający z przyczyn naturalnych lub z działalności człowieka, mający swoje źródło poza granicami obszarów lub obiektów podlegających ochronie prawnej. Za wyznaczeniem otuliny przemawiają również zapisy art. 13 ust. 3a i 3b ustawy o ochronie przyrody. Projekty planów ogólnych gmin, miejscowych planów zagospodarowania przestrzennego, planów zagospodarowania przestrzennego województw, podlegają uzgodnieniu z regionalnym dyrektorem ochrony środowiska w części dotyczącej rezerwatu przyrody i jego otuliny. Projekty planów urzędzenia lasu, uproszczonych planów urzędzenia lasu i zadania z zakresu gospodarki leśnej podlegają uzgodnieniu z regionalnym dyrektorem ochrony środowiska w części dotyczącej otuliny rezerwatu. W świetle powyższego, dzięki wyznaczeniu otuliny, regionalny dyrektor ochrony środowiska będzie miał wpływ na zagospodarowanie terenu poza granicami rezerwatu przyrody. Dodatkowo w oparciu o zapisy art. 20 ust. 3 ustawy o ochronie przyrody, w przyszłym planie ochrony dla rezerwatu przyrody sformułowane zostaną zapisy dotyczące sposobów eliminacji lub minimalizacji zagrożeń dla przedmiotów ochrony w rezerwacie, zdefiniowane jako ustalenia skierowane do studiów i miejscowych planów zagospodarowania przestrzennego. Mając na uwadze powyższe, wokół rezerwatu przyrody „Mszar koło Starej Dobrzycy”, wyznaczono otulinę obejmującą obszar o powierzchni 26,47 ha. Zasięg otuliny uzgodniono z Nadleśnictwem Resko – pismo z dnia 3 lutego 2026 r., znak: ZG.7212.1.2026.

Nadzór nad rezerwatem, powierzony został obecnie Regionalnemu Dyrektorowi Ochrony Środowiska w Szczecinie. Cel ochrony rezerwatu nie ulega zmianie. W oparciu o zapisy rozporządzenia Ministra Środowiska z dnia 30 marca 2005 r. w sprawie rodzajów, typów i podtypów rezerwatów przyrody (Dz. U. Nr 60, poz. 533) zakwalifikowano rezerwat torfowiskowych (T), względu na dominujący przedmiot ochrony zakwalifikowano rezerwat do typu – fitocenotyczny (PFI), podtypu – zbiorowisk nieleśnych (zn), natomiast ze względu na główny typ ekosystemu: rezerwat został zakwalifikowany do typu – torfowiskowy (ET), podtypu – torfowisk wysokich (tw) i torfowisk przejściowych (tp).

Wejście w życie niniejszego zarządzenia nie spowoduje skutków dla budżetu Państwa oraz nie wpłynie na rynek pracy. Akt ten nie wpłynie również na konkurencyjność gospodarki i przedsiębiorczość, w tym na funkcjonowanie przedsiębiorstw i rozwój regionalny.

Pismem z dnia 1 kwietnia 2026 r., znak: WNR.6200.31.2025.MKP.2 projekt niniejszego zarządzenia przesłano do konsultacji do: Nadleśnictwa Resko oraz Regionalnej Dyrekcji Lasów Państwowych w Szczecinie.

W wyniku ww. konsultacji nie zgłoszono uwag.

Projekt zarządzenia został przesłany do zaopiniowania Generalnemu Dyrektorowi Ochrony Środowiska, który pismem z dnia 27 marca 2026 r., znak: DZP-WO.6200.69.2026.AP przekazał uwagi w zakresie redakcji zarządzenia oraz załącznika graficznego. *Dokonano stosownych korekt.*

Projekt zarządzenia, na podstawie art. 13 ust. 3 ustawy o ochronie przyrody został pozytywnie zaopiniowany przez Regionalną Radę Ochrony Przyrody (uchwała nr 9/2026 Regionalnej Rady Ochrony Przyrody w Szczecinie z dnia 27 lutego 2026 r.). Jednocześnie zgodnie z uwagami przekazanymi na posiedzeniu RROP w dniu 27 lutego 2026 r. oraz w oparciu o dane przyrodnicze z dokumentacji sporządzonej na potrzeby dokumentacji do planu ochrony rezerwatu przyrody „Mszar koło Starej Dobrzycy” (Klub Przyrodników 2024) uszczegółowiono cel ochrony rezerwatu przyrody w zakresie zidentyfikowanych w obiekcie torfowisk przejściowych.

Projekt zarządzenia, na podstawie art. 59 ust. 2 ustawy z dnia 23 stycznia 2009 r. o wojewodzie i administracji rządowej w województwie (Dz. U. z 2025 r. poz. 428), został uzgodniony z Wojewodą Zachodniopomorskim pismem z dnia 08 maja 2026 r., znak: P-1.0522.9.2026.KD.