

ZARZĄDZENIE

REGIONALNEGO DYREKTORA OCHRONY ŚRODOWISKA W GDAŃSKU

z dnia

w sprawie ustanowienia planu zadań ochronnych dla obszaru Natura 2000 Lubieszynek PLH220074

Na podstawie art. 28 ust. 5 ustawy z dnia 16 kwietnia 2004 r. o ochronie przyrody (Dz. U. z 2024 r. poz. 1478, 1940, Dz. U. z 2025 r. poz. 884) zarządza się, co następuje:

§ 1. 1. Ustanawia się plan zadań ochronnych dla obszaru Natura 2000 Lubieszynek PLH220074, zwanego dalej „obszarem Natura 2000”.

2. Plan zadań ochronnych obejmuje cały obszar Natura 2000.

§ 2. Opis granicy obszaru Natura 2000 określa załącznik nr 1.

§ 3. Mapa obszaru Natura 2000 stanowi załącznik nr 2.

§ 4. Identyfikację istniejących i potencjalnych zagrożeń dla zachowania właściwego stanu ochrony siedlisk przyrodniczych oraz gatunków zwierząt i ich siedlisk będących przedmiotami ochrony określa załącznik nr 3.

§ 5. Cele działań ochronnych określa załącznik nr 4.

§ 6. Działania ochronne ze wskazaniem podmiotów odpowiedzialnych za ich wykonanie i obszarów ich wdrażania określa załącznik nr 5.

§ 7. Wskazania do zmian w istniejącym planie ogólnym Gminy Nowa Karczma i Liniewo dotyczące eliminacji lub ograniczenia zagrożeń wewnętrznych lub zewnętrznych, niezbędne dla utrzymania lub odtworzenia właściwego stanu ochrony siedlisk przyrodniczych oraz gatunków zwierząt, dla których ochrony wyznaczono obszar Natura 2000, określa załącznik nr 6.

§ 8. Zarządzenie wchodzi w życie po upływie 14 dni od dnia ogłoszenia.

Opis granicy obszaru Natura 2000.

Granice obszaru Natura 2000 opisano w postaci wykazu współrzędnych punktów jej załamania w układzie współrzędnych płaskich prostokątnych PL-1992¹⁾:

Numer punktu załamania granicy	Współrzędne punktów załamania granicy (PL-1992)	
	X	Y
1	2	3
1	695722,14	449184,08
2	695590,00	449273,32
3	695578,80	449282,42
4	695526,97	449319,54
5	695484,96	449349,65
6	695428,23	449383,97
7	695352,60	449430,19
8	695306,37	449456,80
9	695252,45	449484,11
10	695199,23	449511,42
11	695093,48	449566,05
12	695005,24	449611,57
13	694946,41	449652,89
14	694921,20	449676,00
15	694893,71	449695,12
16	694766,78	449791,41
17	694668,30	449869,11
18	694558,87	449957,74
19	694536,99	449938,04
20	694505,25	449916,16

¹⁾ Układ współrzędnych płaskich prostokątnych PL-1992 jest jednym z układów tworzących państwowy system odniesień przestrzennych, o którym mowa w przepisach wydanych na podstawie art. 3 ust. 5 ustawy z dnia 17 maja 1989 r. – Prawo geodezyjne i kartograficzne (Dz. U. z 2024 r. poz. 1151 i 1824, z 2025 r. poz. 1019).

21	694484,46	449904,12
22	694459,30	449904,12
23	694433,03	449901,93
24	694400,21	449905,22
25	694321,42	449908,50
26	694280,93	449901,93
27	694210,90	449898,65
28	694178,07	449905,22
29	694122,27	449917,25
30	694024,45	449938,96
31	693857,61	449967,59
32	693721,91	449985,02
33	693723,15	450085,87
34	693688,29	450094,58
35	693694,52	450144,38
36	693572,51	450158,08
37	693199,01	450190,45
38	693192,78	450165,55
39	693175,35	450143,14
40	693150,45	450145,63
41	693145,00	450082,60
42	692887,29	450175,04
43	692751,89	450246,01
44	692675,32	450291,76
45	692645,47	450147,06
46	692631,29	450059,87
47	692609,76	449970,58
48	692556,76	449817,83
49	692518,58	449758,07
50	692467,12	449729,85
51	692428,94	449666,77
52	692337,64	449653,49
53	692193,22	449621,95
54	692166,66	449610,33
55	692108,56	449568,83
56	692030,54	449495,78
57	691954,18	449422,74
58	692309,42	449080,78

59	692326,02	449080,78
60	692390,76	449105,68
61	692417,32	449105,68
62	692438,70	449088,46
63	692509,66	448950,26
64	692538,30	448935,32
65	692588,10	448914,16
66	692619,22	448899,22
67	692639,14	448886,77
68	692657,82	448884,28
69	692675,25	448888,01
70	692693,92	448896,73
71	692722,56	448891,75
72	692798,50	448869,34
73	692858,26	448860,62
74	692875,69	448881,79
75	692908,06	448876,81
76	692930,47	448854,40
77	692964,09	448813,31
78	692980,27	448807,09
79	693051,24	448813,31
80	693106,02	448808,33
81	693107,26	448767,25
82	693111,00	448678,85
83	693122,20	448660,18
84	693167,02	448658,93
85	693230,52	448656,44
86	693275,34	448656,44
87	693321,11	448660,07
88	693333,28	448766,44
89	693426,41	448756,38
90	693422,71	448701,35
91	693456,58	448697,11
92	693499,97	448677,01
93	693569,82	448801,36
94	693604,21	448789,19
95	693620,09	448825,70
96	693703,17	448804,54
97	693699,46	448769,08

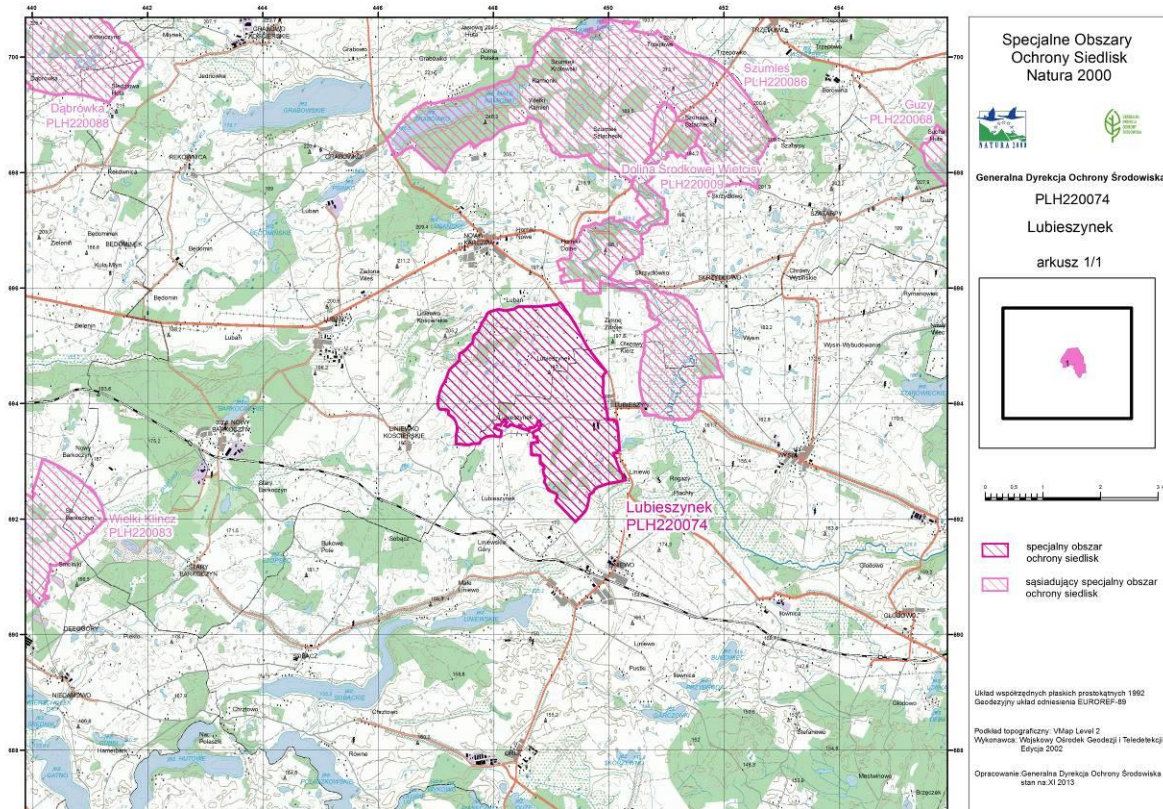
98	693661,36	448758,50
99	693625,38	448746,86
100	693602,10	448719,34
101	693588,34	448692,88
102	693585,69	448625,68
103	693533,84	448619,86
104	693540,19	448596,57
105	693577,23	448466,40
106	693619,56	448477,51
107	693630,14	448444,70
108	693595,22	448430,41
109	693634,91	448311,35
110	693632,26	448285,95
111	693611,62	448269,02
112	693597,86	448243,09
113	693620,09	448193,35
114	693625,38	448197,58
115	693680,41	448234,62
116	693693,11	448206,58
117	693699,99	448206,58
118	693714,81	448201,81
119	693724,34	448187,53
120	693675,12	448153,13
121	693643,90	448133,02
122	693631,73	448106,03
123	693632,79	448085,93
124	693634,91	448060,53
125	693625,91	448048,36
126	693577,23	448022,96
127	693526,43	448142,55
128	693427,24	448124,98
129	693427,23	448124,82
130	693428,48	448082,49
131	693434,70	448047,63
132	693442,17	447996,59
133	693440,93	447943,05
134	693429,72	447889,52
135	693408,56	447838,47
136	693379,30	447788,82

137	693354,10	447774,21
138	693313,94	447763,77
139	693306,47	447736,38
140	693307,71	447695,30
141	693310,20	447649,23
142	693301,49	447606,90
143	693289,04	447572,04
144	693289,04	447519,75
145	693301,49	447421,40
146	693302,73	447350,43
147	693377,28	447354,63
148	693407,16	447351,83
149	693448,24	447352,76
150	693484,66	447355,57
151	693514,54	447363,97
152	693550,02	447372,37
153	693606,05	447370,51
154	693653,67	447358,37
155	693688,22	447344,36
156	693716,23	447329,42
157	693753,58	447304,21
158	693790,93	447255,65
159	693813,34	447220,17
160	693844,15	447221,11
161	693876,83	447221,11
162	693898,31	447190,29
163	693904,85	447162,28
164	693902,98	447132,40
165	693902,05	447085,71
166	693910,45	447066,10
167	693926,32	447051,16
168	693953,40	447044,63
169	693987,02	447041,82
170	694000,09	447030,62
171	694084,13	447043,69
172	694210,18	447067,04
173	694293,29	447104,39
174	694334,37	447123,06
175	694374,53	447152,01

176	694430,95	447179,00
177	694523,91	447209,99
178	694585,88	447234,33
179	694636,79	447287,45
180	694705,40	447364,92
181	694758,52	447411,40
182	694785,08	447409,19
183	694829,35	447409,19
184	694864,76	447411,40
185	694884,68	447440,17
186	694922,31	447504,36
187	695001,99	447577,40
188	695065,99	447642,75
189	695075,33	447643,68
190	695104,27	447648,35
191	695135,09	447649,28
192	695170,57	447658,62
193	695194,85	447675,43
194	695212,59	447696,91
195	695225,66	447713,71
196	695241,53	447730,52
197	695266,75	447740,79
198	695292,89	447749,20
199	695321,84	447767,87
200	695360,21	447786,19
201	695403,37	447802,79
202	695448,19	447829,35
203	695471,43	447845,95
204	695519,57	447877,49
205	695556,09	447889,11
206	695576,01	447910,69
207	695597,59	447955,52
208	695615,85	448018,60
209	695632,45	448076,70
210	695629,13	448111,56
211	695625,81	448134,80
212	695620,83	448161,36
213	695610,87	448191,24
214	695617,51	448234,40

215	695627,47	448302,46
216	695632,45	448348,94
217	695657,35	448388,78
218	695681,06	448423,07
219	695680,12	448582,74
220	695679,19	448731,21
221	695690,39	448867,53
222	695710,94	449014,13
223	695716,54	449108,44
224	695724,01	449118,71
225	695738,02	449129,92
226	695744,55	449147,66
227	695745,49	449165,40
228	695722,14	449184,08

Mapa obszaru Natura 2000.



Identyfikacja istniejących i potencjalnych zagrożeń dla zachowania właściwego stanu ochrony siedlisk przyrodniczych oraz gatunków zwierząt i ich siedlisk będących przedmiotami ochrony.

Lp.	Przedmiot ochrony	Zagrożenia ²⁾		Opis zagrożenia
		Istniejące	Potencjalne	
1.	3160 naturalne, dystroficzne zbiorniki wodne	1) M01.02. Susze i zmniejszanie opadów 2) A08 Nawożenie /nawozy sztuczne/	3) X Brak zagrożeń i nacisków	Ad 1) Wysychanie zbiorników. Ad 2) Istniejące składowisko nawozów mineralnych w bezpośrednim sąsiedztwie zbiornika wodnego (dz. ewid. 357, obręb Nowa Karczma, gm. Nowa Karczma) powodujące dopływ substancji mineralnych do zbiornika . Ad 3) Nie stwierdzono zagrożeń.
2.	7140 torfowiska przejściowe i trzęsawiska (przeważnie z roślinnością z <i>Scheuchzerio-Caricetea</i>)	1) M01.02. Susze i zmniejszanie opadów	2) X Brak zagrożeń i nacisków.	Ad 1) Realne zagrożenie silnego przesuszenia i ustępowania roślinności torfowiskowej na rzecz roślinności leśnej i zaroślowej. Ad 2) Nie stwierdzono zagrożeń.
3.	6236 strzebla błotna <i>Phoxinus (= Eupallasella) percnurus</i>	1) K02 Ewolucja biocenotyczna, sukcesja	2) K02.02 Nagromadzenie materii organicznej 3) K01.03 Wyschnięcie	Ad 1) Oddziaływanie to ma różny stopień intensywności w zależności od zbiornika i wywiera negatywny wpływ na zbiorniki wodne (na działkach o numerze ewidencyjnym 238/2, 74/7 – obręb Lubieszyn, gm. Liniewo i 344/4; 344/5; 369/2; 479; 696; 323/1 – obręb Nowa Karczma, gm. Nowa Karczma). Ad 2) Oddziaływanie to będzie przyczyniać się do stopniowego wypłykania zbiorników, ale długo nie zagrozi ich istnieniu (na działkach o numerze ewidencyjnym 238/2 – obręb Lubieszyn, gm. Liniewo i 344/4; 344/5;

²⁾ Kody zagrożeń podano zgodnie z Instrukcją wypełniania Standardowego Formularza Danych obszaru Natura 2000, Wersja 2012.1, Załącznik nr 5 „Lista referencyjna zagrożeń, presji i działań Dyrekcja Generalna ds. Środowiska, Europejska Agencja Środowiska (EEA), ostatnia aktualizacja: 12.04.2011.

				<p>369/2; 479; 696; 323/1 – obręb Nowa Karczma, gm. Nowa Karczma). W przypadku stanowiska PLH220074_strzebla_10 (działka 74/7 – obręb Lubieszyn, gm. Liniewo) oddziaływanie to będzie wywierać coraz większy negatywny wpływ na głębokość zbiornika;</p> <p>Ad 3) Niewielka i zarazem malejąca głębokość zbiornika budzi obawę o jego zdolność do przetrwania podczas długich okresów suszy (na działce 74/7 – obręb Lubieszyn, gm. Liniewo).</p>
--	--	--	--	---

Cele działań ochronnych.

Lp.	Przedmiot ochrony	Cel działań ochronnych ³⁾
1.	3160 naturalne, dystroficzne zbiorniki wodne	<p>1) Utrzymanie powierzchni siedliska- 1,14 ha we właściwym (FV) stanie, tj. nie podlega zmianom większym niż 10 % lub zwiększa się.</p> <p>2) Wskaźnik gatunki charakterystyczne:</p> <p>a. utrzymanie we właściwym (FV) stanie, tj. liczba gatunków i zajęta przez nie powierzchnia bez zmian lub większa w porównaniu do badań wcześniej prowadzonych. Możliwy także całkowity brak roślin. Jeśli jest to stan naturalny, a roślinność nie zanikła z powodu negatywnych zmian w środowisku wodnym, takich jak: zanik dostępu światła, zakwity glonów itd., to ocena pozostaje na poziomie właściwym FV. Jeśli istnieje wątpliwość czy brak gatunków charakterystycznych jest wynikiem degeneracji czy też specyfiki badanego zbiornika ocena tego wskaźnika nie powinna powodować obniżenia oceny ogólnej, jeśli pozostałe wskaźniki (łącznie z pomocniczymi) wskazują na FV na 40 % stanowisk,</p> <p>b. poprawa ze stanu niezadowolającego (U1), tj. spadek liczby gatunków i zajętej przez nie powierzchni mniejszy niż 20 % do stanu właściwego (FV), tj. liczba gatunków i zajęta przez nie powierzchnia bez zmian lub większa w porównaniu do badań wcześniej prowadzonych. Możliwy także całkowity brak roślin. Jeśli jest to stan naturalny, a roślinność nie zanikła z powodu negatywnych zmian w środowisku wodnym, takich jak: zanik dostępu światła, zakwity glonów itd., to ocena pozostaje na poziomie właściwym FV. Jeśli istnieje wątpliwość czy brak gatunków charakterystycznych jest wynikiem degeneracji czy też specyfiki badanego zbiornika ocena tego wskaźnika nie powinna powodować obniżenia oceny ogólnej, jeśli pozostałe wskaźniki (łącznie z pomocniczymi) wskazują na FV na 60 % stanowisk,</p>

³⁾ Parametry/wskaźniki stanu ochrony, odrębne dla każdego siedliska lub gatunku, zostały oparte na podstawie wskaźników stanu zachowania zawartych w metodykach monitoringu, o których mowa w art. 122 ust. 2 ustawy o ochronie przyrody, prowadzonych przez Głównego Inspektora Ochrony Środowiska.

		<p>3) Utrzymanie wskaźnika rodzime gatunki ekspansywne we właściwym stanie (FV), tj. brak gatunków ekspansywnych na 100 % stanowisk.</p> <p>4) Wskaźnik obce gatunki inwazyjne:</p> <ol style="list-style-type: none"> utrzymanie we właściwym (FV) stanie, tj. brak gatunków obcych inwazyjnych (dopuszcza się obecność moczarki kanadyjskiej <i>Elodea canadensis</i>) na 80 % stanowisk, poprawa ze stanu niezadowolającego (U1), tj. gatunek lub gatunki obce inwazyjne obecne jako pojedyncze osobniki (nie bierze się pod uwagę występowania moczarki kanadyjskiej <i>Elodea canadensis</i>) do stanu właściwego (FV), tj. brak gatunków obcych inwazyjnych (dopuszcza się obecność moczarki kanadyjskiej <i>Elodea canadensis</i>) na 20 % stanowisk. <p>5) Wskaźnik barwa wody:</p> <ol style="list-style-type: none"> utrzymanie we właściwym (FV) stanie, tj. < 50 mg Pt/dm⁻³ (lub barwa wody brązowa, klarowna lub o niewielkiej mętności) na 80 % stanowisk, poprawa ze stanu niezadowolającego (U1), tj. 51-100 mg Pt/dm⁻³ (lub ciemnobrunatna) do stanu właściwego (FV), tj. < 50 mg Pt/dm⁻³ (lub barwa wody brązowa, klarowna lub o niewielkiej mętności) na 20 % stanowisk. <p>6) Wskaźnik odczyn wody:</p> <ol style="list-style-type: none"> utrzymanie we właściwym (FV) stanie, tj. bez istotnych zmian w porównaniu z wcześniejszymi wynikami; w jeziorach makrofitowych dopuszczalny nieznaczny wzrost; pH 3-7 na 80 % stanowisk, poprawa ze stanu niezadowolającego (U1), tj. wzrost mniej niż o 0,5 jednostki pH. W jeziorach makrofitowych spadek mniej niż o 0,5 jednostki pH. pH 7-8 lub 2-3 na 20 % stanowisk. <p>7) Wskaźnik konduktywność:</p> <ol style="list-style-type: none"> utrzymanie we właściwym stanie (FV), tj. bez istotnych zmian; w jeziorach makrofitowych bez zmian lub lekki wzrost; ogólna wartość poniżej 100 μS cm⁻¹ na 40 % stanowisk, poprawa ze stanu niezadowolającego (U1), tj. wzrost wartości mniejszy niż o 20 μS cm⁻¹, a w jeziorach makrofitowych wzrost wartości mniejszy niż o 50 μS cm⁻¹. Ogólna wartość 100-500 μS cm⁻¹ na 60 % stanowisk. <p>8) Utrzymanie wskaźnika melioracje we właściwym stanie (FV), tj. brak sieci rowów i kanałów melioracyjnych oraz innych elementów infrastruktury melioracyjnej bądź infrastruktura melioracyjna w wystarczającym stopniu “zneutralizowana” na skutek podjętych działań ochronnych (zasypywanie</p>
--	--	--

		<p>rowów, budowa zastawek itp.), brak realnych zagrożeń w chwili obecnej i w przyszłości na 100 % stanowisk.</p> <p>9) Utrzymanie wskaźnika HDI we właściwym stanie (FV), tj. > 50 na 100 % stanowisk.</p> <p>10) Wskaźnik przezroczystość wody:</p> <ol style="list-style-type: none"> a. utrzymanie we właściwym (FV) stanie, tj. bez istotnych zmian w porównaniu z wcześniejszymi wynikami lub wartość większa niż 1,5 m w zbiornikach głębokich lub przezroczystość do dna- stan w zbiornikach płytkich na 20 % stanowisk, b. poprawa ze stanu niezadowolającego (U1), tj. spadek wartości poniżej 20 % w porównaniu z wcześniejszymi wynikami lub 0,5-1,5 m w zbiornikach głębokich do stanu właściwego (FV), tj. bez istotnych zmian w porównaniu z wcześniejszymi wynikami lub wartość większa niż 1,5 m w zbiornikach głębokich lub przezroczystość do dna- stan w zbiornikach płytkich na 80 % stanowisk. <p>11) Uzyskanie właściwego (FV) stanu wskaźnika plankton, tj. dominacja gatunków mikstotroficznych, możliwa także dominacja sprzężnic, ubóstwo gatunkowe okrzemek, obecne gatunki acydofilne na 100 % stanowisk. W trakcie prac terenowych wskaźnika nie określono.</p> <p>12) Wskaźnik TDS:</p> <ol style="list-style-type: none"> a. utrzymanie we właściwym stanie (FV), tj. bez istotnych zmian lub spadek wartości w porównaniu z wcześniejszymi wynikami; w jeziorach makrofitowych bez zmian lub lekki wzrost; jeśli wskaźnik oceniany jest po raz pierwszy to wartość poniżej 60 mg dm⁻³ na 60 % stanowisk, b. poprawa ze stanu niezadowolającego (U1), tj. wzrost wartości wskaźnika mniej niż 20 %, a w jeziorach makrofitowych wzrost wartości wskaźnika mniej niż 50 % w porównaniu z wcześniejszymi wynikami. Jeśli wskaźnik oceniany po raz pierwszy to wartość 60-100 mg dm⁻³ do stanu właściwego (FV), tj. bez istotnych zmian lub spadek wartości w porównaniu z wcześniejszymi wynikami; w jeziorach makrofitowych bez zmian lub lekki wzrost; jeśli wskaźnik oceniany jest po raz pierwszy to wartość poniżej 60 mg dm⁻³ na 40 % stanowisk.
2.	7140 torfowiska przejściowe i trzęsawiska (przeważnie z roślinnością z <i>Scheuchzeria-Caricetea</i>)	<ol style="list-style-type: none"> 1) Utrzymanie powierzchni siedliska- 0,08 ha we właściwym (FV) stanie, tj. nie podlega zmianom lub zwiększa się. 2) Utrzymanie wskaźnika procent powierzchni zajęty przez siedlisko na transekcie we właściwym (FV) stanie, tj. 80- 100 % na 100 % stanowisk. 3) Utrzymanie wskaźnika gatunki charakterystyczne we właściwym (FV) stanie, tj. powyżej 6 gatunków charakterystycznych lub mniej, lecz pokrycie gatunków charakterystycznych na transekcie powyżej 50 %

		<p>na 100 % stanowisk.</p> <ol style="list-style-type: none"> 4) Utrzymanie wskaźnika gatunki dominujące we właściwym stanie (FV), tj. dominują gatunki charakterystyczne dla siedliska lub brak dominanta, lecz przeważają gatunki charakterystyczne na 100 % stanowisk. 5) Poprawa wskaźnika pokrycie i struktura gatunkowa mchów ze stanu niezadowolającego (U1), tj. całkowite pokrycie mchów w przedziale 20-50 % lub całkowite pokrycie mchów ponad 50 %, ale mchy torfowce zajmują poniżej 50 % całkowitej powierzchni porośniętej przez wszystkie gatunki mchów do stanu właściwego (FV), tj. całkowite pokrycie mchów ponad 50 % i mchy torfowce zajmują łącznie ponad 50 % całkowitej powierzchni porośniętej przez wszystkie gatunki mchów na 100 % stanowisk. 6) Utrzymanie wskaźnika obce gatunki inwazyjne we właściwym (FV) stanie, tj. brak na 100 % stanowisk. 7) Utrzymanie wskaźnika gatunki ekspansywne roślin zielnych we właściwym (FV) stanie, tj. brak lub pojedyncze na 100 % stanowisk. 8) Poprawa wskaźnika obecność krzewów i podrostu drzew ze stanu niezadowolającego (U1), tj. udział mniejszy niż 15 % do stanu właściwego (FV), tj. brak lub pojedyncze na 100 % stanowisk. 9) Utrzymanie wskaźnika stopień uwodnienia we właściwym (FV) stanie, tj. poziom wody mierzony w piezometrze- powyżej, równo lub do 10 cm poniżej powierzchni torfowiska na 100 % stanowisk. 10) Utrzymanie wskaźnika pozyskanie torfu we właściwym (FV) stanie, tj. brak pozyskania torfu, jeżeli był pozyskiwany w przeszłości (powyżej 30 lat), to na niewielką skalę (do 5% torfowiska), słabo zauważalne w terenie ślady pozyskiwania w przeszłości na 100 % stanowisk. 11) Utrzymanie wskaźnika melioracje odwadniające we właściwym (FV) stanie, tj. brak sieci rowów i kanałów melioracyjnych oraz innych elementów infrastruktury melioracyjnej odwadniających torfowisko bądź infrastruktura melioracyjna w wystarczającym stopniu “zneutralizowana” na skutek podjętych działań ochronnych (zasypywanie rowów, budowa zastawek, itp.) na 100 % stanowisk.
3.	6236 strzebla błotna <i>Phoxinus</i> (= <i>Eupallasella</i>) <i>percnurus</i>	<ol style="list-style-type: none"> 1) Utrzymanie liczebności gatunku w obszarze na poziomie minimum 435 osobników (stan właściwy – FV). 2) Wskaźnik liczebność: <ol style="list-style-type: none"> a. utrzymanie we właściwym (FV) stanie, tj. > 50 osobników w wieku 1+ i starszych na 50 % stanowisk, b. poprawa ze stanu niezadowolającego (U1), tj. 20-50 osobników w wieku 1+ i starszych do stanu właściwego (FV), tj. > 50 osobników w wieku 1+ i starszych na 30 % stanowisk, c. poprawa ze stanu złego (U2), tj. < 20 osobników w wieku 1+ i starszych do stanu właściwego (FV), tj. > 50 osobników w wieku 1+ i starszych na 20 % stanowisk.

		<p>3) Utrzymanie wskaźnika struktura płciowa we właściwym (FV) stanie, tj. > 50 % udziału samic w populacji osobników dojrzałych płciowo na 25 % stanowisk. Na 75 % stanowisk nie odłowiono strzebli.</p> <p>4) Wskaźnik struktura wiekowa:</p> <ol style="list-style-type: none"> utrzymanie we właściwym (FV) stanie, tj. > 10 % udziału w populacji osobników młodych (nieoddojrzałych płciowo) o długości całkowitej poniżej 50 mm na 70 % stanowisk, poprawa ze stanu niezadowolającego (U1), tj. 5-10 % udziału w populacji osobników młodych (nieoddojrzałych płciowo) o długości całkowitej poniżej 50 mm do stanu właściwego (FV), tj. > 10 % udziału w populacji osobników młodych (nieoddojrzałych płciowo) o długości całkowitej poniżej 50 mm na 30 % stanowisk. <p>5) Wskaźnik głębokość maksymalna wody:</p> <ol style="list-style-type: none"> utrzymanie we właściwym (FV) stanie, tj. > 0,8 m na 90 % stanowisk, poprawa ze stanu niezadowolającego (U1), tj. 0,4-0,8 m do stanu właściwego (FV), tj. > 0,8 m na 10 % stanowisk. <p>6) Wskaźnik powierzchnia lustra wody:</p> <ol style="list-style-type: none"> utrzymanie we właściwym (FV) stanie, tj. > 0,05 ha na 87,5 % stanowisk, poprawa ze stanu niezadowolającego (U1), tj. 0,02-0,05 ha na 12,5 % stanowisk. <p>7) Wskaźnik stopień zarośnięcia wody przez roślinność:</p> <ol style="list-style-type: none"> utrzymanie we właściwym (FV) stanie, tj. < 30 % na 80 % stanowisk, poprawa ze stanu niezadowolającego (U1), tj. 30-70 % do stanu właściwego (FV), tj. < 30 % na 20 % stanowisk. <p>8) Utrzymanie wskaźnika przewodnictwo elektryczne wody we właściwym (FV) stanie, tj. < 100 $\mu\text{S cm}^{-1}$ na 100 % stanowisk.</p> <p>9) Utrzymanie wskaźnika pH we właściwym (FV) stanie, tj. 5,5-7 na 100 % stanowisk.</p>
--	--	--

Działania ochronne ze wskazaniem podmiotów odpowiedzialnych za ich wykonanie i obszarów ich wdrażania.

Lp.	Przedmiot ochrony	Działania ochronne	Obszar wdrażania ⁴⁾	Podmiot odpowiedzialny za wykonanie ⁵⁾
Dotyczące ochrony siedlisk przyrodniczych i gatunków				
1.	3160 naturalne, dystroficzne zbiorniki wodne	Nie planuje się.	-	-
2.	7140 torfowiska przejściowe i trzęsawiska (przeważnie z roślinnością z <i>Scheuchzerio-Caricetea</i>)	Nie planuje się.	-	-
3.	6236 strzebla błotna <i>Phoxinus (= Eupallasella) percnurus</i>	Nie planuje się.	-	-
Działania dotyczące uzupełnienia stanu wiedzy o przedmiotach ochrony i uwarunkowaniach ich ochrony				
1.	3160 naturalne, dystroficzne zbiorniki wodne	Nie planuje się.	-	-
2.	7140 torfowiska przejściowe i trzęsawiska (przeważnie z roślinnością z <i>Scheuchzerio-Caricetea</i>)	Nie planuje się.	-	-

⁴⁾ Działki ewidencyjne wg Powiatowego Zasobu Geodezyjnego i Kartograficznego w Kościerzynie stan na rok 2023. Identyfikator płatów siedlisk oraz gatunków i ich siedlisk zgodnie z opracowaniem Klubu Przyrodników i in. 2020. Dokumentacja Planu Zadań ochronnych obszaru Natura 2000 Lubieszynek PLH220074.

⁵⁾ Podmioty odpowiedzialne za wykonanie działań w ramach posiadanych kompetencji.

3.	6236 strzebla błotna <i>Phoxinus</i> (= <i>Eupallasella</i>) <i>percnurus</i>	Nie planuje się.	-	-
Dotyczące monitoringu⁶⁾ stanu przedmiotów ochrony oraz realizacji celów działań ochronnych				
1.	3160 naturalne, dystroficzne zbiorniki wodne	Raz na 10 lat zgodnie z metodyką PMŚ GIOŚ.	PLH220074_3160_3 (dz. ewid. nr 74/7 obręb Lubieszyn, gm. Liniewo), PLH220074_3160_4 (dz. ewid. nr 357 i 358, obręb Nowa Karczma, gm. Nowa Karczma), PLH220074_3160_5 (dz. ewid. nr 696, 369/2 obręb Nowa Karczma, gm. Nowa Karczma), PLH220074_3160_7 (dz. ewid. nr 479, 369/2 obręb Nowa Karczma, gm. Nowa Karczma)	RDOŚ w Gdańsku
2.	7140 torfowiska przejściowe i trzęsawiska (przeważnie z roślinnością z <i>Scheuchzerio-Caricetea</i>)	Raz na 10 lat zgodnie z metodyką PMŚ GIOŚ.	PLH220074_7140_5 (dz. ewid. nr 696, 369/2 obręb Nowa Karczma, gm. Nowa Karczma)	RDOŚ w Gdańsku
3.	6236 strzebla błotna <i>Phoxinus</i> (= <i>Eupallasella</i>) <i>percnurus</i>	Monitoring raz na 3 lata planu zgodnie z metodyką PMŚ GIOŚ.	Wszystkie stanowiska w obszarze	RDOŚ w Gdańsku

⁶⁾ Zgodnie z metodyką przyjętą do celów monitoringu, o którym mowa w art. 112 ust. 2 ustawy z dnia 16 kwietnia 2004 r. o ochronie przyrody, prowadzonego przez Głównego Inspektora Ochrony Środowiska.

Wskazania do zmian w istniejącym planie ogólnym Gminy Nowa Karczma i Liniewo, dotyczące eliminacji lub ograniczenia zagrożeń wewnętrznych lub zewnętrznych, niezbędne dla utrzymania lub odtworzenia właściwego stanu ochrony siedlisk przyrodniczych oraz gatunków zwierząt, dla których ochrony wyznaczono obszar Natura 2000⁷⁾.

Lp.	Nazwa dokumentu	Wskazanie do zmiany
1.	Studium uwarunkowań i kierunków zagospodarowania przestrzennego gminy Nowa Karczma, uchwała Nr VIII/33/2003 Rady Gminy Nowa Karczma z dnia 4 kwietnia 2003 r.	W zakresie kierunków polityki przestrzennej Gminy Nowa Karczma w granicach obszaru Natura 2000 Lubieszynok PLH220074 proponuje się: 1) wprowadzić funkcję dominującą w obszarze Natura 2000: rolnictwo, a uzupełniającą: rekreacja, obsługa turystyki, mieszkalnictwo, funkcje usługowe związane z obsługą mieszkańców, 2) nie lokalizować inwestycji zwiększających odpływ wody z terenu obszaru Natura 2000 Lubieszynok PLH220074 lub zmieniających skład chemiczny wód w obszarze Natura 2000, 3) w granicach obszaru Natura 2000 Lubieszynok PLH220074 zachować dotychczasową formę użytkowania gruntów i nie lokalizować na nich nowych budynków gospodarczych, mieszkalnych, rekreacyjnych i usługowych oraz urządzeń melioracji wodnych mogących negatywnie oddziaływać na przedmioty ochrony obszaru Natura 2000 poprzez ich odwadnianie lub odprowadzanie do nich wód mogących prowadzić do ich zanieczyszczenia i eutrofizacji.
2.	Uchwała Nr LV/321/2023 Rady Gminy Nowa Karczma z dnia 10 lipca 2023 r. w sprawie uchwalenia zmiany Studium uwarunkowań i kierunków zagospodarowania przestrzennego gminy Nowa Karczma	Brak wskazań.
3.	Studium uwarunkowań i kierunków zagospodarowania przestrzennego Gminy Liniewo, uchwała Nr VIII/54/2003 Rady	W zakresie kierunków polityki przestrzennej Gminy Liniewo w granicach obszaru Natura 2000 Lubieszynok PLH220074 zaleca się:

⁷⁾ Zgodnie z treścią art. 28 ust. 10 pkt. 5 ustawy o ochronie przyrody (Dz. U. z 2024 r. poz. 1478 i 1940), obowiązującą od dnia 24 września 2023 r., plan zadań ochronnych zawiera m.in. „wskazania do zmian w istniejących planach ogólnych gmin (...)”. Powyższe zastąpiło przepis o wskazaniach „do zmian w istniejących studiach uwarunkowań i kierunków zagospodarowania przestrzennego gmin”. W związku z faktem, że gminy mają czas na opracowanie planów ogólnych do 30 czerwca 2026 r., sformułowano przepis przejściowy związany z powyższą zmianą – zgodnie z art. 64 ust. 2 ustawy z dnia 7 lipca 2023 r. o zmianie ustawy o planowaniu i zagospodarowaniu przestrzennym oraz niektórych innych ustaw (Dz. U. z 2023 r. poz. 1688 ze zm.), do dnia wejścia w życie planu ogólnego gminy w danej gminie, w przepisach ustaw zmienianych niniejszą ustawą (m.in. ustawy o ochronie przyrody), odnoszących się do planu ogólnego gminy, przez plan ogólny gminy należy rozumieć studium uwarunkowań i kierunków zagospodarowania przestrzennego gminy.

	<p>Gminy Liniewo z dnia 8 lipca 2003 r.</p>	<p>1) wprowadzić funkcję dominującą w obszarze Natura 2000: rolnictwo, a uzupełniającą: rekreacja, obsługa turystyki, mieszkalnictwo, funkcje usługowe związane z obsługą mieszkańców,</p> <p>2) nie lokalizować inwestycji zwiększających odpływ wody z terenu obszaru Natura 2000 Lubieszynek PLH220074 lub zmieniających skład chemiczny wód w obszarze Natura 2000,</p> <p>3) w granicach obszaru Natura 2000 Lubieszynek PLH220074 zachować dotychczasową formę użytkowania gruntów i nie lokalizować na nich nowych budynków gospodarczych, mieszkalnych, rekreacyjnych i usługowych oraz urządzeń melioracji wodnych mogących negatywnie oddziaływać na przedmioty ochrony obszaru Natura 2000 poprzez ich odwadnianie lub odprowadzanie do nich wód mogących prowadzić do ich zanieczyszczenia i eutrofizacji.</p> <p>W części graficznej oraz w części tekstowej Studium należy uwzględnić obszar Natura 2000 Lubieszynek PLH220074 jako obszar mający znaczenie dla Wspólnoty.</p>
--	---	--

UZASADNIENIE

Obszar Natura 2000 Lubieszynek PLH220074 został wyznaczony jako specjalny obszar ochrony siedlisk Rozporządzeniem Ministra Klimatu i Środowiska z dnia 18 lutego 2022 r. w sprawie specjalnego obszaru ochrony siedlisk Lubieszynek PLH220074 (Dz. U. z 2022 r., poz. 517).

Wcześniej obszar Natura 2000 Lubieszynek PLH220074 został zatwierdzony decyzją Komisji Europejskiej 2011/64/UE jako obszar mający znaczenie dla Wspólnoty (decyzja Komisji Europejskiej z dnia 10 stycznia 2011 r. przyjmująca na mocy dyrektywy Rady 92/43/EWG czwarty zaktualizowany wykaz terenów mających znaczenie dla Wspólnoty składających się na kontynentalny region biogeograficzny Dz.U L. 33/146 z 8.02.2011), której aktualne brzmienie zawiera decyzja Komisji Europejskiej (UE) 2025/256 z dnia 7 lutego 2025 r. w sprawie przyjęcia osiemnastego zaktualizowanego wykazu terenów mających znaczenie dla Wspólnoty składających się na kontynentalny region biogeograficzny (notyfikowana jako dokument nr C(2025) 749).

Na podstawie art. 131 ust. 1 ustawy z dnia 3 października 2008 r. o udostępnianiu informacji o środowisku i jego ochronie, udziale społeczeństwa w ochronie środowiska oraz o ocenach oddziaływania na środowisko (Dz. U. z 2024 r. poz. 1112 ze zm.) do zadań regionalnego dyrektora ochrony środowiska, należy w szczególności, ochrona i zarządzanie obszarami Natura 2000 na zasadach i w zakresie określonych ustawą z dnia 16 kwietnia 2004 r. o ochronie przyrody (Dz. U. z 2024 r., poz. 1478 ze zm.), dalej zwaną ustawą o ochronie przyrody.

W związku z powyższym, regionalny dyrektor ochrony środowiska jako organ sprawujący nadzór nad obszarem Natura 2000 na podstawie przepisu art. 27a ust. 2 ustawy o ochronie przyrody, oraz koordynujący w myśl przepisu art. 32 ust. 3 ww. ustawy, funkcjonowanie obszarów Natura 2000 na obszarze swojego działania, obowiązany jest do sporządzenia oraz przyjęcia środków ochrony, o których mowa w regulacji art. 28 ustawy o ochronie przyrody.

Zgodnie z dyspozycją przepisu art. 28 ust. 1 ustawy o ochronie przyrody, dla obszaru Natura 2000 sprawujący nadzór nad obszarem sporządza projekt planu zadań ochronnych biorąc pod uwagę cele ochrony obszaru.

Podstawowym celem opracowania projektu planu zadań ochronnych dla obszaru Natura 2000 jest jak najszybsze rozpoczęcie działań niezbędnych dla skutecznej jego ochrony, czyli podjęcie stosownych środków ochrony mających na celu utrzymanie (jeżeli jest właściwy) lub przywrócenie (jeżeli jest niezadowolający lub zły) właściwego stanu ochrony przedmiotów ochrony obszaru. Obowiązek osiągnięcia tak sformułowanego celu działań ochronnych na gruntach o różnej strukturze własności, w tym w szczególności stanowiących własność prywatną, wymogła na ustawodawcy decyzja o nadaniu planu zadań ochronnych dla obszaru Natura 2000 statusu normy prawnej ustanawianej w formie zarządzenia jako akt prawa miejscowego.

Szczegółowy tryb sporządzania projektu planu zadań ochronnych oraz zakres prac koniecznych do wykonania na potrzeby przygotowania projektu planu, określa rozporządzenie Ministra Środowiska z dnia 17 lutego 2010 r. w sprawie sporządzania projektu planu zadań ochronnych dla obszaru Natura 2000 (Dz. U. z 2024 r, poz. 99).

Zgodnie z art. 28 ust. 10 ustawy o ochronie przyrody, projekt planu zadań ochronnych dla obszaru Natura 2000 zawiera:

- 1) opis granic obszaru i mapę obszaru Natura 2000;
- 2) identyfikację istniejących i potencjalnych zagrożeń dla zachowania właściwego stanu ochrony siedlisk przyrodniczych oraz gatunków roślin i zwierząt i ich siedlisk będących przedmiotami ochrony;
- 3) cele działań ochronnych;
- 4) określenie działań ochronnych ze wskazaniem podmiotów odpowiedzialnych za ich wykonanie i obszarów ich wdrażania, w tym w szczególności działań dotyczących:
 - a) ochrony czynnej siedlisk przyrodniczych, gatunków roślin i zwierząt oraz ich siedlisk;
 - b) monitoringu stanu przedmiotów ochrony oraz monitoringu realizacji celów, o których mowa w pkt 3;

- c) uzupełnienia stanu wiedzy o przedmiotach ochrony i uwarunkowaniach ich ochrony;
- 5) wskazania do zmian w istniejących planach ogólnych gmin, miejscowych planach zagospodarowania przestrzennego, planach zagospodarowania przestrzennego województw oraz planach zagospodarowania przestrzennego morskich wód wewnętrznych, morza terytorialnego i wyłącznej strefy ekonomicznej dotyczące eliminacji lub ograniczenia zagrożeń wewnętrznych lub zewnętrznych, jeżeli są niezbędne dla utrzymania lub odtworzenia właściwego stanu ochrony siedlisk przyrodniczych oraz gatunków roślin i zwierząt, dla których ochrony wyznaczono obszar Natura 2000;
- 6) wskazanie terminu sporządzenia, w razie potrzeby, planu ochrony dla części lub całości obszaru.

Ponadto, przy opracowaniu projektu planu zadań ochronnych dla obszaru mającego znaczenie, dla Wspólnoty Lubieszynek PLH220074, kierowano się także, oprócz wyżej przytoczonych aktów prawa powszechnie obowiązującego, wytycznymi Generalnej Dyrekcji Ochrony Środowiska z dnia 12 grudnia 2012 r. „w sprawie opracowania planu zadań ochronnych dla obszaru Natura 2000” oraz Instrukcją wypełniania Standardowego Formularza Danych obszaru Natura 2000 wersja 2012.1.

Plan zadań ochronnych dla obszaru Natura 2000 położonego na terenie więcej niż jednego województwa ustanawiają wspólnie na podstawie art. 28 ust. 8 ustawy o ochronie przyrody, w drodze aktu prawa miejscowego w formie zarządzenia, regionalni dyrektorzy ochrony środowiska, na których obszarze działania znajdują się części tego obszaru. W związku z powyższym, iż obszar Natura 2000 Lubieszynek PLH220074 położony jest w całości w granicach administracyjnych województwa pomorskiego, przytoczony wyżej przepis prawa nie ma zastosowania w niniejszym postępowaniu.

Organ sporządzający projekt planu zadań ochronnych, zgodnie z przepisem art. 28 ust. 3 ustawy o ochronie przyrody, ma obowiązek zapewnienia możliwości zainteresowanym osobom i podmiotom prowadzącym działalność w obrębie siedlisk przyrodniczych i siedlisk gatunków, dla których ochrony wyznaczono obszar Natura 2000, udział w pracach związanych ze sporządzaniem projektu tego dokumentu, a także zgodnie z regulacją przepisu art. 28 ust. 4 ww. ustawy, obligatoryjnie zapewnia możliwość udziału społeczeństwa, na zasadach i w trybie określonym przepisami ustawy z dnia 3 października 2008 r. o udostępnianiu informacji o środowisku i jego ochronie, udziale społeczeństwa w ochronie środowiska oraz o ocenach oddziaływania na środowisko, w postępowaniu, którego przedmiotem jest sporządzenie projektu dokumentu.

Ponadto, organ sporządzający projekt planu zadań ochronnych, zgodnie z dyspozycją art. 21 ust. 2 pkt 24 lit. a ustawy z dnia 3 października 2008 r. o udostępnianiu informacji o środowisku i jego ochronie, udziale społeczeństwa w ochronie środowiska oraz o ocenach oddziaływania na środowisko, obowiązany jest do podania informacji o projektach planów zadań ochronnych tworzonych dla form ochrony przyrody, umieszczonej w publicznie dostępnych wykazach danych, o których mowa w art. 23 w/cyt. ustawy.

W myśl przepisu art. 59 ust. 2 ustawy z dnia 23 stycznia 2009 r. o wojewodzie i administracji rządowej w województwie, (Dz. U. z 2025 r. poz. 428), projekt planu zadań ochronnych wymaga uzgodnienia z właściwym miejscowo wojewodą.

Zgodnie z Rozporządzeniem Ministra Klimatu i Środowiska z dnia 18 lutego 2022 r. w sprawie specjalnego obszaru ochrony siedlisk Lubieszynek PLH220074 (Dz. U. z 2022 r., poz. 517) przedmiotami ochrony są siedliska przyrodnicze: 3160 naturalne, dystroficzne zbiorniki wodne, 7140 torfowiska przejściowe i trzęsawiska (przeważnie z roślinnością z *Scheuchzeria-Caricetea*) oraz jeden gatunek zwierzęcia – ryba - strzebla błotna 6236 *Phoxinus (= Eupallasella) percnurus*.

W toku prac planistycznych związanych ze sporządzeniem projektu planu zadań ochronnych dla obszaru Natura 2000 Lubieszynek PLH220074, Regionalny Dyrektor Ochrony Środowiska w Gdańsku jako organ sprawujący nadzór nad obszarem, obowiązany był do dokonania szeregu czynności obejmujących m.in.:

- 1) opis granic obszaru, który dokonano w formie wektorowej warstwy informacyjnej, w oparciu o wyznaczenie 228 punktów węzłowych, dla których podano długość i szerokość geograficzną w układzie współrzędnych

płaskich prostokątnych PL-1992, zgodnie z wymogami rozporządzenia Rady Ministrów z dnia 15 października 2012 r. w sprawie państwowego systemu odniesień przestrzennych (Dz. U. z 2024 r. poz. 342 ze zm.);

- 2) ustalenia terenu objętego projektem planu zadań ochronnych na podstawie weryfikacji przesłanek określonych przepisem art. 28 ust. 11 ustawy o ochronie przyrody. Przedmiotowy obszar nie został objęty formą ochrony przyrody, o której mowa w art. 6 ust. 1 pkt 1, 2 i 3 ustawy o ochronie przyrody, jednak znajduje się na terenie Nadleśnictwa Kościerzyna, dla którego ustanowiono plan urządzenia lasu uwzględniający zakres o który mowa w ust. 10 ustawy o ochronie przyrody, w związku z powyższym ustalono, że zachodzą przesłanki określone w art. 28 ust. 11 (pkt. 3a) ustawy o ochronie przyrody i nie sporządza się planu zadań ochronnych dla przedmiotowego obszaru Natura 2000 na terenie Nadleśnictwa Kościerzyna. Niemniej, stan ten należało zaktualizować, po rozstrzygnięciu sprawy **o sygn. ..., gdzie** utrzymano w mocy zaskarżoną decyzję RDOŚ dotyczącą odmowy uzgodnienia zakresu planu zadań ochronnych dla obszaru Natura 2000 Jezioro Krąg – na powierzchni terenu Nadleśnictwa Kościerzyna. W związku z tym, że na terenie Nadleśnictwa Kościerzyna nie występują przedmioty ochrony, powyższe ma wpływ jedynie na teren i powierzchnię objętą planem, która obecnie obejmuje cały obszar Natura 2000.
- 3) ustalenia oceny stanu ochrony siedlisk przyrodniczych i gatunków roślin i zwierząt, dla którego ochrony wyznaczono obszar Natura 2000 na podstawie parametrów określonych rozporządzeniem Ministra Środowiska z dnia 17 lutego 2010 r. w sprawie sporządzania projektu planu zadań ochronnych dla obszaru Natura 2000, a także indywidualnego zestawu wskaźników, przyjętych na podstawie wiedzy naukowej do celów monitoringu, o którym mowa w art. 112 ust. 2 ustawy o ochronie przyrody oraz raportów i notyfikacji, o których mowa w art. 38 tej ustawy. Dokonana ocena wykazała, iż siedliska, stanowiące przedmiot ochrony w obszarze, tj. 3160 naturalne, dystroficzne zbiorniki wodne uzyskały ocenę właściwą (FV); 7140 torfowiska przejściowe i trzęsawiska (przeważnie z roślinnością z *Scheuchzerio-Caricetea*) uzyskały ocenę niezadowalającą (U1), oraz gatunek: 6236 strzebla błotna (*Eupallasella (=Phoxinus) percunurus*) uzyskała ocenę właściwą (FV).
- 4) przeanalizowania istniejących i potencjalnych zagrożeń dla utrzymania lub osiągnięcia właściwego stanu zachowania przedmiotu ochrony obszaru oraz oceny prawdopodobnych kierunków zmian uwarunkowań przyrodniczych i gospodarczych i ich możliwego wpływu na parametry oceny stanu ochrony siedlisk przyrodniczych. Dokonana analiza wykazała, iż do najistotniejszych istniejących i/lub potencjalnych zagrożeń obszaru odpowiadających w głównej mierze za określony powyżej stan ochrony siedlisk przyrodniczych należy w szczególności zaliczyć: susze i zmniejszanie opadów, nawożenie /nawozy sztuczne/, ewolucję biocenotyczną, sukcesję, nagromadzenie materii organicznej, wyschnięcie.
- 5) sformułowania celów działań ochronnych do osiągnięcia w sposób umożliwiający ich monitoring i weryfikację oraz postęp w realizacji. Określono cele ochronne dla poszczególnych wskaźników dla każdego siedliska przyrodniczego i strzebli błotnej będących przedmiotami ochrony w obszarze. Powierzchnię siedlisk przyrodniczych podano w oparciu o dane przestrzenne pochodzące z dokumentacji.
- 6) ustalenia działań ochronnych zapewniających skuteczne i efektywne osiągnięcie celów działań ochronnych, a także monitoring przyjętych parametrów stanu ochrony wszystkich przedmiotów ochrony obszaru. W odniesieniu do siedlisk przyrodniczych i gatunku, dla którego ochrony wyznaczono obszar, nie było konieczności zaplanowania środków ochrony. W przypadku siedliska 3160 stan ochrony siedliska oceniono jako właściwy (FV), a jako istniejące główne zagrożenia zidentyfikowano: susze i zmniejszanie opadów związane ze zmianami klimatycznymi. Z uwagi na właściwy stan ochrony siedliska (FV) oraz charakter zagrożenia (skala globalna) niemożliwy do eliminacji na poziomie lokalnym nie zaplanowano dla siedliska działań ochronnych. W przypadku jednego ze stanowisk uznano, że istniejące zagrożenie związane ze składowaniem nawozów mineralnych ma charakter okresowy i nie wymaga formułowania dodatkowych działań. W przypadku siedliska 7140, które uzyskało ocenę ogólną niezadowalającą (U1) również nie sformułowano działań ochronnych bowiem podobnie jak w przypadku siedliska 3160 główne zagrożenie związane jest ze zmianami klimatycznymi i niemożliwe jest do eliminacji na szczeblu lokalnym w ramach

PZO. Brak działań ochronnych dla gatunku – strzebli błotnej wynika z oceny właściwej stanu populacji i siedliska na przeważającej części stanowisk oraz braku realnych możliwości eliminacji zidentyfikowanych zagrożeń w postaci obecności drapieżników. Stwierdzono również, że na chwilę obecną nie ma potrzeby ingerencji w stan siedliska, tj. ograniczanie naturalnej sukcesji roślinności. Wskazano natomiast potrzebę regularnego monitoringu, który w przypadku stwierdzenia istotnych zmian powinien określić zakres niezbędnych działań ochronnych.

- 7) zaprojektowania działań dotyczących monitoringu stanu ochrony przedmiotów ochrony obszaru oraz realizacji celów działań ochronnych zgodnie z wymogami ich ochrony. Przedmiotowy monitoring realizowany będzie zgodnie z obowiązującymi standardami metodycznymi stosowanymi w monitoringu siedlisk przyrodniczych przez Głównego Inspektora Ochrony Środowiska w ramach realizacji Państwowego Monitoringu Środowiska. Realizacja przedmiotowego działania umożliwi w przyszłości sprawującemu nadzór nad obszarem realizację dyspozycji określonej brzmieniem przepisu art. 31 ustawy o ochronie przyrody;
- 8) nie stwierdzono potrzeby uzupełnienia stanu wiedzy o przedmiotach ochrony z uwagi na fakt przeprowadzenia szczegółowej inwentaryzacji terenowej, która dostarczyła prawdopodobnie pełnej wiedzy na temat rozmieszczenia i stanu ochrony przedmiotów ochrony w obszarze;
- 9) dokonania szczegółowej analizy zapisów obowiązującego studium uwarunkowań i kierunków zagospodarowania przestrzennego Gminy Liniewo i Nowa Karczma. Na podstawie dokonanej analizy ustalono, że istnieją przesłanki pozwalające na sformułowanie potrzeby dokonania zmiany w studium uwarunkowań i kierunków zagospodarowania przestrzennego Gminy Liniewo i Nowa Karczma.
- 10) w trakcie prac nad sporządzeniem projektu planu zadań ochronnych, ustalono brak potrzeby sporządzenia planu ochrony dla części lub całości obszaru o znaczeniu Wspólnotowym Lubieszynek PLH220074. Brak takiej potrzeby wynika przede wszystkim z faktu przeprowadzenia szczegółowej inwentaryzacji terenowej, która dostarczyła prawdopodobnie pełnej wiedzy na temat rozmieszczenia i stanu ochrony przedmiotów ochrony w obszarze. Przeprowadzone prace terenowe pozwoliły zidentyfikować kluczowe zagrożenia dla przedmiotów ochrony a także ich źródła i zakres oddziaływania. Stąd uznano, iż sporządzanie planu ochrony nie jest uzasadnione.

W trakcie prac nad projektem planu zadań ochronnych do współpracy zaproszono przedstawicieli organów, instytucji oraz podmiotów zainteresowanych ochroną obszaru, którzy stworzyli tzw. Zespół Lokalnej Współpracy tj. grupę roboczą pracującą nad opracowaniem projektu planu, a także szeroko i wnikliwie dyskutującą nad kolejnymi etapami powstawania projektu przedmiotowego dokumentu. W skład Zespołu Lokalnej Współpracy dla obszaru Natura 2000 Lubieszynek PLH220074 weszli reprezentanci oraz przedstawiciele następujących grup interesu:

- 1) Starostwa Powiatowego w Kościerzynie,
- 2) Urzędu Gminy Nowa Karczma,
- 3) Urzędu Gminy Liniewo,
- 4) Regionalnej Dyrekcji Lasów Państwowych w Gdańsku,
- 5) Nadleśnictwa Kościerzyna,
- 6) Państwowego Gospodarstwa Wodnego Wody Polskie, Regionalny Zarząd Gospodarki Wodnej w Gdańsku, Zarząd Zlewni w Tczewie
- 7) Pomorskiego Ośrodka Doradztwa Rolniczego w Lubaniu, Powiatowy Zespół Doradztwa Rolniczego w Kościerzynie,
- 8) Krajowego Ośrodka Wsparcia Rolnictwa Oddział Terenowy w Pruszczu Gdańskim
- 9) Pomorskiej Izby Rolniczej w Pruszczu Gdańskim,
- 10) Agencji Restrukturyzacji i Modernizacji Rolnictwa, Pomorski Oddział Regionalny w Gdyni, Biuro Powiatowe Pomorskiego Oddziału Regionalnego w Kościerzynie,
- 11) Stowarzyszenia Klubu Przyrodników ze Świebodzina (Wykonawca projektu planu zadań ochronnych),

12) Regionalnej Dyrekcji Ochrony Środowiska w Gdańsku.

Podstawowym środkiem realizacji przez Regionalnego Dyrektora Ochrony Środowiska w Gdańsku obowiązku wynikającego z przepisu art. 28 ust. 3 ustawy o ochronie przyrody, mającego na celu „zapewnienie możliwości udziału zainteresowanych osób i podmiotów prowadzących działalność w obrębie siedlisk przyrodniczych i siedlisk gatunków, dla których ochrony wyznaczono obszar Natura 2000”, było zorganizowanie i przeprowadzenie z udziałem Wykonawcy projektu planu, cyklu spotkań dyskusyjnych Regionalna Dyrekcja Ochrony Środowiska w Gdańsku, na podstawie ustawy z dnia 2 marca 2020 roku o szczególnych rozwiązaniach związanych z zapobieganiem, przeciwdziałaniem i zwalczaniem COVID-19 (...) (Dz. U. z 2020 r., poz. 1842 ze zm.), mając na uwadze zdrowie i bezpieczeństwo uczestników, zrezygnowała ze spotkań stacjonarnych z Zespołem Lokalnej Współpracy. Materiały z poszczególnych etapów sporządzania PZO zostały przekazane drogą elektroniczną członkom ZLW.

Regionalny Dyrektor Ochrony Środowiska w Gdańsku, wykonując dyspozycję określoną przepisem art. 28 ust. 3 i 4 ustawy z dnia 16 kwietnia 2004 r. o ochronie przyrody oraz § 2 pkt 3 rozporządzenia Ministra Środowiska z dnia 17 lutego 2010 r. w sprawie sporządzenia projektu planu zadań ochronnych dla obszaru Natura 2000, a także art. 39 ustawy z dnia 3 października 2008 r. o udostępnianiu informacji o środowisku i jego ochronie, udziale społeczeństwa w ochronie środowiska oraz o ocenach oddziaływania na środowisko, obwieszczeniem z dnia 27.05.2019 r. (znak: RDOŚ-Gd-WOC.6320.6.2019.AŁ) podał do publicznej wiadomości informację o zamiarze przystąpienia do sporządzenia projektu planu zadań ochronnych dla obszaru mającego znaczenie dla Lubieszynek PLH220074, podając informację o:

- 1) przystąpieniu do opracowania projektu dokumentu planu zadań ochronnych i jego przedmiocie,
- 2) możliwości zapoznania się z niezbędną dokumentacją sprawy oraz o miejscu, w którym jest ona wyłożona do wglądu,

Powyższy obowiązek w zakresie podania ww. informacji do publicznej wiadomości wykonano zgodnie z czynnościami określonymi w przepisie art. 3 ust. 1 pkt 11 ustawy z dnia 3 października 2008 r. o udostępnianiu informacji o środowisku i jego ochronie, udziale społeczeństwa w ochronie środowiska oraz o ocenach oddziaływania na środowisko, publikując w ustawowo przewidzianym terminie wskazane wyżej informacje w formie obwieszczenia z dnia 27.05.2019 r., tj.:

- 1) na stronie Biuletynu Informacji Publicznej (BIP) Regionalnej Dyrekcji Ochrony Środowiska w Gdańsku,
- 2) na tablicy ogłoszeń w siedzibie Regionalnej Dyrekcji Ochrony Środowiska w Gdańsku,
- 3) na tablicy ogłoszeń wszystkich jednostek samorządu terytorialnego objętych granicami obszaru Natura 2000,
- 4) w prasie o odpowiednim do rodzaju dokumentu zasięgu.

W związku z powyższym, wykonując dyspozycję określoną przepisem art. 28 ust. 4 ustawy o ochronie przyrody oraz art. 39 ustawy z dnia 3 października 2008 r. o udostępnianiu informacji o środowisku i jego ochronie, udziale społeczeństwa w ochronie środowiska oraz o ocenach oddziaływania na środowisko, Regionalny Dyrektor Ochrony Środowiska w Gdańsku, obwieszczeniem z dnia 30.11.2020r. (znak: RDOŚ-Gd-WOC.6320.3.2020.AW/AŁ) podał do publicznej wiadomości informację o przystąpieniu do konsultacji społecznych sporządzonego projektu zarządzenia ustanawiającego plan zadań ochronnych dla obszaru Natura 2000 Lubieszynek PLH220074, zgodnie z czynnościami określonymi w art. 3 ust. 1 pkt 11 ustawy z dnia 3 października 2008 r. o udostępnianiu informacji o środowisku i jego ochronie, udziale społeczeństwa w ochronie środowiska oraz o ocenach oddziaływania na środowisko.

Na etapie procedury konsultacji społecznych projektu zarządzenia Regionalnego Dyrektora Ochrony Środowiska w Gdańsku w sprawie ustanowienia planu zadań ochronnych dla obszaru Natura 2000 Lubieszynek PLH220074 wpłynęły do powyższego organu ochrony przyrody uwagi ze strony Departamentu Zarządzania Zasobami Przyrody GDOŚ (pismo z dnia 22.12.2020 r., znak: DZP-WP.6320.99.2020) następującej treści:

1. W §1.2 zarządzenia wskazano, że plan zadań ochronnych obejmuje cały obszar Natura 2000, natomiast w uzasadnieniu do zarządzenia wpisano, iż obszar Natura 2000 Lubieszynek PLH220074 znajduje się na terenie

Nadleśnictwa Kościerzyna, dla którego ustanowiono plan urządzenia lasu uwzględniający zakres, o który mowa w ust. 10 ustawy o ochronie przyrody, w związku z powyższym ustalono, że zachodzą przesłanki określone w art. 28 ust. 11 (pkt. 3a) ustawy o ochronie przyrody i nie sporządza się planu zadań ochronnych dla przedmiotowego obszaru Natura 2000 na terenie Nadleśnictwa Kościerzyna. W związku z powyższym, należy poprawić zapis §1.2 o wyłączenie części obszaru objętej planem urządzenia lasu dla Nadleśnictwa Kościerzyna.

2. W załączniku 1 w zakresie współrzędnych punktów załamania granicy, zamienione zostały X i Y (wartości z kolumny X powinny być w kolumnie Y i odwrotnie).

3. W załączniku 4 bardzo ogólnie określono cele działań ochronnych. W tym załączniku, dla każdego przedmiotu ochrony należy określić szczegółowe (uszczegółowione do wskaźników stanu ochrony), mierzalne i możliwe do osiągnięcia w ciągu 10 lat obowiązywania planu zadań ochronnych, cele.

4. Z tabeli w załączniku 5 proszę usunąć ostatnie dwa wiersze odnoszące się do braku potrzeby uzupełnienia stanu wiedzy o przedmiotach ochrony. Brak potrzeby uzupełnienia stanu wiedzy należy wyjaśnić w uzasadnieniu do zarządzenia.

5. W uzasadnieniu do zarządzenia należy wyjaśnić dlaczego w planie zadań ochronnych nie było konieczności zaplanowania działań ochronnych.

6. W uzasadnieniu do zarządzenia należy wyjaśnić dlaczego brak jest potrzeby sporządzenia planu ochrony dla części lub całości obszaru Lubieszynek PLH220074.

Wszystkie powyższe uwagi uwzględniono i dokonano odpowiednich zmian w treści Zarządzenia oraz dokumentacji PZO.

Finalizując prace nad treścią projektu zarządzenia zaszła potrzeba wprowadzenia zmian w treści projektu. Poprawiono treść działań dotyczących ochrony czynnej siedlisk przyrodniczych związanych z utrzymaniem lub modyfikacją metod gospodarowania oraz działań dotyczących monitoringu stanu przedmiotów ochrony oraz realizacji celów działań ochronnych. Usunięto zapis („w trakcie obowiązywania planu”). Potrzeba usunięcia tego zapisu wynika z obecnego stanu prawnego, zmiany art. 28, ust. 1 ustawy o ochronie przyrody, który obecnie brzmi „Dla obszaru Natura 2000 sprawujący nadzór nad obszarem sporządza projekt planu zadań ochronnych, biorąc pod uwagę cele ochrony obszaru. Pierwszy projekt sporządza się w terminie 6 lat od dnia zatwierdzenia obszaru przez Komisję Europejską jako obszaru mającego znaczenie dla Wspólnoty lub od dnia wyznaczenia obszaru specjalnej ochrony ptaków”. Ustawodawca usunął z ustawy zapis dotyczący obowiązywania planu zadań ochronnych przez 10 lat. Plan zadań ochronnych jest dokumentem nie mającym ram czasowych, jeżeli chodzi o okres obowiązywania.

Ponadto zaszła potrzeba wprowadzenia zmian w załączniku nr 4 określającym cele działań ochronnych. Zmiany te są niezbędne i wynikają z zarzutów formalnych Komisji Europejskiej z dnia 9 czerwca 2021 r., zn. INFR(2021)2025 C(2021)2179, w sprawie obowiązku ustalenia precyzyjnych celów ochrony dla każdego obszaru Natura 2000.

Zgodnie z ww. stanowiskiem Komisji Europejskiej funkcja celów ochrony polega na określeniu, jaki stan gatunków i typów siedlisk na danym obszarze należy osiągnąć, tak aby obszar ten mógł przyczynić się do osiągnięcia ogólnego celu, jakim jest właściwy stan ochrony tych gatunków i typów siedlisk (zob. art. 2 ust. 2 dyrektywy siedliskowej) na poziomie krajowym, biogeograficznym lub europejskim. Zgodnie z wykładnią przedstawioną przez Komisję Europejską aby spełnić tę funkcję, cele ochrony muszą być:

- 1) indywidualnie określone dla danego obszaru, tj. ustalone na poziomie obszaru;
- 2) kompleksowe, tj. obejmujące wszystkie gatunki i typy siedlisk będące przedmiotem zainteresowania Wspólnoty na mocy dyrektywy siedliskowej, które występują w obszarze Natura 2000;
- 3) indywidualnie określone dla przedmiotu ochrony, tj. jasno wskazywać konkretny typ siedliska lub gatunek na danym obszarze;

- 4) indywidualnie określone pod kątem pożądanego stanu ochrony, tj. wyraźnie określające stan, jaki typ siedliska i gatunek na danym obszarze mają osiągnąć; pożądaný stan musi być:
- a) ilościowy i mierzalny (cele ilościowe, które mogą być uzupełnione celami jakościowymi, takimi jak opis właściwego stanu siedliska lub struktury populacji), jak również raportowalny (umożliwiający monitorowanie);
 - b) realistyczny (uwzględniający rozsądne ramy czasowe i nakłady), spójny (umożliwiający zastosowanie takich samych atrybutów i wskaźników dla przedmiotów ochrony w różnych obszarach);
 - c) kompleksowy (atrybuty i cele powinny obejmować specyfikę danego przedmiotu ochrony i umożliwiać opisanie jego stanu ochrony jako właściwy lub niewłaściwy);
 - d) precyzyjne w odniesieniu do „utrzymania” lub „odtworzenia” stanu ochrony przedmiotu ochrony (odpowiedni poziom ambicji określający niezbędne środki ochrony);
 - e) odpowiadać ekologicznym wymaganiom dotyczącym typów siedlisk przyrodniczych wymienionych w załączniku I i gatunków wymienionych w załączniku II występujących na tych obszarach;
 - f) odzwierciedlać znaczenie obszaru dla zachowania lub odtworzenia, we właściwym stanie ochrony, typów siedlisk i gatunków.

W związku z powyższym Regionalny Dyrektor Ochrony Środowiska w Gdańsku przygotował zmianę projektu przedmiotowego zarządzenia, tak by spełniało ono ww. wymogi. Zatem szczegółowe cele działań ochronnych określono na poziomie wskaźników stanu ochrony odpowiadających poszczególnym parametrom stanu ochrony w ten sposób, żeby były określone docelowe, wynikające z metodyki PMŚ GIOŚ, konkretne miary wskaźników. W projekcie założono utrzymanie właściwego stanu ochrony dla wskaźników ocenionych na FV, a także poprawę ze stanu niezadowolającego (U1) lub złego (U2) docelowo do stanu właściwego (FV). W związku z faktem, że plan zadań ochronnych ma szersze ramy czasowe niż dotychczasowe 10 lat zaplanowano poprawę wskaźników których poprawa jest możliwa aczkolwiek w długiej perspektywie czasowej.

W związku ze zmianami dotyczącymi ustawy o zagospodarowaniu przestrzennym dodano przypis wyjaśniający przy załączniku nr 6. Zgodnie z treścią art. 28 ust. 10 pkt. 5 ustawy o ochronie przyrody (Dz. U. z 2024 r. poz. 1478 i 1940), obowiązującą od dnia 24 września 2023 r., plan zadań ochronnych zawiera m.in. „wskazania do zmian w istniejących planach ogólnych gmin (...)”. Powyższe zastąpiło przepis o wskazaniach „do zmian w istniejących studiach uwarunkowań i kierunków zagospodarowania przestrzennego gmin”. W związku z faktem, że gminy mają czas na opracowanie planów ogólnych do 30 czerwca 2026 r., sformułowano przepis przejściowy związany z powyższą zmianą – zgodnie z art. 64 ust. 2 ustawy z dnia 7 lipca 2023 r. o zmianie ustawy o planowaniu i zagospodarowaniu przestrzennym oraz niektórych innych ustaw (Dz. U. z 2023 r. poz. 1688 ze zm.), do dnia wejścia w życie planu ogólnego gminy w danej gminie, w przepisach ustaw zmienianych niniejszą ustawą (m.in. ustawy o ochronie przyrody), odnoszących się do planu ogólnego gminy, przez plan ogólny gminy należy rozumieć studium uwarunkowań i kierunków zagospodarowania przestrzennego gminy. Pozostawiono zapisy wskazań do zmian w studiach uwarunkowań i zagospodarowania przestrzennego, bowiem mają one wpływ na przedmioty ochrony w obszarze Natura 2000.

Powyższe zmiany, w tym określenie szczegółowych celów działań ochronnych wymaga ponownego udziału społecznego. W związku z powyższym, wykonując dyspozycję określoną przepisem art. 28 ust. 4 ustawy o ochronie przyrody oraz art. 39 ustawy z dnia 3 października 2008 r. o udostępnianiu informacji o środowisku i jego ochronie, udziale społeczeństwa w ochronie środowiska oraz o ocenach oddziaływania na środowisko, Regionalny Dyrektor Ochrony Środowiska w Gdańsku, obwieszczeniem z dnia (znak: RDOŚ-Gd-WOC.6320.3.2020.....) podał do publicznej wiadomości informację o przystąpieniu do konsultacji

społecznych sporządzonego projektu zarządzenia ustanawiającego plan zadań ochronnych dla obszaru Natura 2000 Lubieszynek PLH220074, zgodnie z czynnościami określonymi w art. 3 ust. 1 pkt 11 ustawy z dnia 3 października 2008 r. o udostępnianiu informacji o środowisku i jego ochronie, udziale społeczeństwa w ochronie środowiska oraz o ocenach oddziaływania na środowisko.

Na etapie procedury konsultacji społecznych projektu zarządzenia Regionalnego Dyrektora Ochrony Środowiska w Gdańsku w sprawie ustanowienia planu zadań ochronnych dla obszaru Natura 2000 Lubieszynek PLH220074 wpłynęły do powyższego organu ochrony przyrody uwagi ze strony.....

Zgodnie z art. 21 ust. 2 pkt 24 lit. a ustawy z dnia 3 października 2008 r. o udostępnianiu informacji o środowisku i jego ochronie, udziale społeczeństwa w ochronie środowiska oraz o ocenach oddziaływania na środowisko (Dz. U. z 2024 r. poz. 1112 ze zm.) projekt planu zadań ochronnych zamieszczono w publicznie dostępnym wykazie danych ekoportel.gov.pl (pod numerem karty).

Realizacja działań ochronnych i monitoringowych, zawartych w niniejszej regulacji prawnej finansowana będzie zgodnie z przepisem art. 39 ustawy o ochronie przyrody, m.in. ze środków Unii Europejskiej, a w zakresie nie objętym finansowaniem przez Wspólnotę ze środków budżetu państwa, a także z budżetów jednostek samorządu terytorialnego oraz ze środków np. Narodowego Funduszu Ochrony Środowiska i Gospodarki Wodnej oraz Wojewódzkiego Funduszu Ochrony Środowiska i Gospodarki Wodnej w Gdańsku.

Zarządzenie nie zawiera przepisów technicznych i nie podlega notyfikacji zgodnie z przepisami rozporządzenia Rady Ministrów z dnia 23 grudnia 2002 r. w sprawie sposobu funkcjonowania krajowego systemu notyfikacji norm i aktów prawnych (Dz. U. z 2002 r. Nr 239, poz. 2039 ze zm.).

Wojewoda Pomorski pismem z dnia r. znak:, działając na podstawie art. 59 ust. 2 ustawy z dnia 23 stycznia 2009 r. o wojewodzie i administracji rządowej w województwie, uzgodnił projekt zarządzenia Regionalnego Dyrektora Ochrony Środowiska w Gdańsku w sprawie ustanowienia planu zadań ochronnych dla obszaru Natura 2000 Lubieszynek PLH220074, nie wnosząc żadnych uwag.