

OPIS PRZEDMIOTU ZAMÓWIENIA

utrzymanie zastępczych zbiorników rozrodczych dla płazów i zbiornika dla ptaków wodno-błotnych

1. Przedmiot zamówienia

Przedmiot zamówienia stanowi wykonanie prac związanych z utrzymaniem zbiorników wodnych polegających na:

- jedno lub dwukrotnym koszeniu i usunięciu pokosu z terenu wokół zbiorników dla płazów wraz ze skarpami brzegów,
- dwukrotnym koszeniu pasa szerokości 1 m wzdłuż płotków ochronnych dla płazów wraz z usunięciem pokosu,
- jedno lub dwukrotnym koszeniu i usunięciu pokosu z korony i skarp grobli wokół zbiornika dla ptaków wodno-błotnych z pominięciem roślinności szuwarowej, wraz z uprzątnięciem wywrotów, złomów i drzew powalonych przez bobry i wiatr,
- jedno lub dwukrotnym koszeniu i usunięciu pokosu oraz usunięciu siewek, odrostów i młodych drzew z wysp na zbiorniku dla ptaków wodno-błotnych – łącznie 9 wysp (usuwanie drzew nie dotyczy wyspy W9),
- koszeniu i usunięciu pokosu z rowu biegnącego po wschodniej stronie grobli zbiornika dla ptaków wodno-błotnych i terenu pomiędzy groblą i ogrodzeniem terenów prywatnych,
- koszenie i usunięcie pokosu z odpływu zbiornika poniżej zastawki oraz na przepławce (kaskadzie).

2. Lokalizacja

2.1.Zbiorniki rozrodcze dla płazów:

- dz. nr 204/3 – obręb Prądówka, gmina Miedzichowo, powiat nowotomyski, woj. wielkopolskie.
- dz. nr 209/2 – obręb Prądówka, gmina Miedzichowo, powiat nowotomyski, woj. wielkopolskie.
- dz. nr 201/3 – obręb Prądówka, gmina Miedzichowo, powiat nowotomyski, woj. wielkopolskie.

2.2.Zbiornik spełniający funkcję siedlisk zastępczych dla ptaków wodno-błotnych:

- dz. nr 1/3 – obręb Trzciel Odbudowa, gmina Miedzichowo, powiat nowotomyski, woj. wielkopolskie.

3. Wykonanie robót

3.1. Koszenie

Koszenie należy wykonać mechanicznie lub ręcznie w zależności od warunków lokalnych. Na terenach podmokłych zaleca się koszenie ręczne. Sprzęt należy dobrać w taki sposób,

aby nie uszkodzić darni, skarp zbiorników i wysp, grobli oraz płotków ochronno-naprowadzających i nie dopuścić do powstania kolein po przejeździe sprzętu rolniczego.

Koszenie należy wykonać na wysokości +/- 5 cm ponad powierzchnią gruntu.

Ze wszystkich skoszonych powierzchni należy usunąć pokos najpóźniej w ciągu 2 tygodni od skoszenia.

Niedopuszczalne jest stosowanie do koszenia sprzętu rozdrabniającego koszoną roślinność.

Zagospodarowanie pokosu po usunięciu pozostaje po stronie Wykonawcy.

3.2.Szczegółowy zakres robót

3.2.1. Zbiorniki rozrodcze dla płazów:

- a. Działka nr 204/3 (zbiornik ZRP-1):
 - Dwukrotne koszenie ręczne terenu wokół zbiornika na wysokości ok. 5 cm nad gruntem z usunięciem pokosu – łączna powierzchnia do wykoszenia – 6280 m² (2 x 3140 m²). Teren koszenia obejmuje także pas szerokości 1 m wzdłuż płotków ochronnych dla płazów. Podczas koszenia należy pozostawić roślinność szuwarową (trzcina, tatarak) i roślinność wodną strefy przybrzeżnej niekoszoną. Termin wykonania prac:
 - I pokos – I dekada lipca (od 01.07. do 10.07.2026 r.),
 - II pokos – I dekada września (od 01.09. do 10.09.2026 r.).
- b. Działka nr 209/2 (zbiornik ZRP-2):
 - Koszenie terenu wokół zbiornika na wysokości ok. 5 cm nad gruntem z usunięciem pokosu (dopuszczalne użycie lekkiego sprzętu) – łączna powierzchnia do wykoszenia – 7210 m². Całą powierzchnie należy wykosić jednokrotnie, drugi pokos ograniczony wyłącznie do pasa szerokości 1 m wzdłuż płotka naprowadzającego dla płazów. Podczas koszenia należy pozostawić roślinność szuwarową (trzcina, tatarak) i roślinność wodną strefy przybrzeżnej niekoszoną. Termin wykonania prac:
 - I pokos – I dekada lipca (od 01.07. do 10.07.2026 r. – cała powierzchnia - 7000 m²),
 - II pokos – I dekada września (od 01.09. do 10.09.2026 r. – wykoszenie pasa szerokości 1 m wzdłuż płotków dla płazów – 210 m²).
- c. Działka nr 201/3 (Zbiornik ZRP-3):
 - Koszenie terenu wokół zbiornika na wysokości ok. 5 cm nad gruntem z usunięciem pokosu (dopuszczalne użycie lekkiego sprzętu) – łączna powierzchnia do wykoszenia – 7130 m². Całą powierzchnie należy wykosić jednokrotnie, drugi pokos ograniczony wyłącznie do pasa szerokości 1 m wzdłuż płotka naprowadzającego dla płazów.. Podczas koszenia należy pozostawić roślinność szuwarową (trzcina, tatarak) i roślinność wodną strefy przybrzeżnej niekoszoną. Termin wykonania prac:
 - I pokos – I dekada lipca (od 01.07. do 10.07.2026 r. – cała powierzchnia – 7000 m²),

- o II pokos – I dekada września (od 01.09. do 10.09.2026 r. – wykoszenie pasa szerokości 1 m wzdłuż płotków dla płazów – 130 m²).

3.2.2. Zbiornik zastępczy dla ptaków wodno-błotnych:

- Koszenie grobli wokół zbiornika – długość całkowita grobli ok. 2,5 km, szerokość korony 3m, łączna powierzchnia do wykoszenia (korona grobli wraz ze skarpami) – ok. 1,66 ha (powierzchnia pomniejszona o odcinki grobli z roślinnością szuwarową wyłączone z koszenia) – koszenie dwukrotne (pierwszy pokos obejmuje całą groblę o pow. 1,66 ha, drugi pokos na fragmencie grobli o długości 300 m i powierzchni 0,1 ha) – koszenie można wykonać przy użyciu lekkiego sprzętu mechanicznego, który nie spowoduje uszkodzenia korony grobli i skarp, skoszoną biomasę należy usunąć. Podczas koszenia grobli należy ręcznie usunąć siewki drzew. Podczas koszenia należy pozostawić roślinność szuwarową (trzcina, tatarak, turzycowiska) i roślinność wodną strefy przybrzeżnej niekoszoną. W ramach oczyszczenia grobli należy uprzątnąć wywroty, złomy i drzewa powalone przez bobry. Termin wykonania prac:
 - o pierwszy pokos (cała grobla – 1,66 ha):
 - I dekada lipca (od 01.07. do 10.07.2026 r.),
 - o drugi pokos (południowy fragment grobli – 0,1 ha) – I dekada września (od 01.09 do 10.09.2026 r.).
- Ręczne koszenie wysp z usunięciem pokosu oraz usunięcie siewek, odrostów i młodych drzew – jedno- lub dwukrotne – łączna powierzchnia wysp do skoszenia (przy uwzględnieniu dwóch pokosów) ok. 5,24 ha – wyspy W1, W2, W4, W5 i W8 należy wykosić dwukrotnie, natomiast na wyspach W3, W6 i W7 należy wykonać jedno koszenie – dostęp do wysp możliwy wyłącznie w woderach, lub lekkim sprzętem pływającym (ponton, łódka). Podczas koszenia należy pozostawić roślinność szuwarową (trzcina, tatarak, turzycowiska) i roślinność wodną strefy przybrzeżnej niekoszoną. Termin wykonania prac:
 - o wyspy W1, W2, W4, W5 i W8:
 - pierwszy pokos: I dekada lipca (od 01.07. do 10.07.2026 r. – powierzchnia łączna 2,04 ha),
 - drugi pokos: I dekada września (od 01.09. do 10.09.2026 r. – powierzchnia 2,04 ha),
 - o wyspy W3, W6, W7 i W9 – II połowa lipca (od 15.07. do 30.07.2026 r. – powierzchnia łączna 1,16 ha),
- Wykoszenie ręczne rowu i terenu przylegającego wraz z usunięciem pokosu - łączna długość rowu 750 m, szerokość w dnie 0,5m – łączna powierzchnia rowu do wykoszenia (wraz ze skarpami) 1125 m², powierzchnia terenu przyległego do rowu 525 m². Termin wykonania prac – II połowa lipca (od 15.07. do 30.07.2026 r.),
- Wykoszenie ręczne odpływu zbiornika poniżej zastawki oraz na przepławce (kaskadzie) – łączna powierzchnia 200 m². Termin wykonania prac – II połowa lipca (od 15.07. do 30.07.2026 r.).

4. Wymagania stawiane Wykonawcy

Wykonawca musi dysponować odpowiednią wiedzą i umiejętnościami oraz wystarczającymi środkami technicznymi do wykonania przedmiotu niniejszego zamówienia.

Zamawiający wymaga aby do koszenia i zbiórki pokosu na grobli był stosowany sprzęt lekki (np. lekki traktor ogrodniczy z odpowiednim osprzętem) – wymóg ten jest podyktowany zasiedleniem grobli przez bobry (podkopy i nory), która mogą się zapaść pod naciskiem ciężkiego sprzętu. Stosowany sprzęt nie może powodować uszkodzenia koszonej powierzchni (koleinowania, uszkodzenia darni), a sprzęt transportowy służący do wywozu biomasy nie może powodować uszkodzenia dróg polnych i leśnych, ani też samych koszonych powierzchni i infrastruktury towarzyszącej.

Dostęp do wysp (w celu wykonania koszenia i usunięcia biomasy) jest możliwy wyłącznie przy użyciu sprzętu pływającego (brak dojazdu drogą lądową) – wobec powyższego Wykonawca musi dysponować odpowiednim transportowym sprzętem pływającym o niskim zanurzeniu w celu wywozu biomasy (głębokość wody w obrębie płyty wynosi ok. 60 cm).

Zamawiający zarówno na grobli jak i wyspach nie dopuszcza użycia sprzętu który w trakcie koszenia rozdrabnia pokos.

W celu potwierdzenia posiadanego doświadczenia konieczne jest przedstawienie dokumentów potwierdzających wykonanie koszenia wraz z usunięciem biomasy z grobli lub innych budowli hydrotechnicznych albo obiektów wodnych (rowy, ciek, zbiorniki) oraz wysp na powierzchni co najmniej 7 ha w przeciągu ostatnich pięciu lat.

Pracownicy muszą posiadać odpowiednie przeszkolenie BHP, oraz posiadać odpowiednie uprawnienia i kwalifikacje do obsługi sprzętu stosowanego do realizacji przedmiotu zamówienia.

Wszystkie prace prowadzone na wyspach zlokalizowanych w obrębie zbiornika dla ptaków wodno-błotnych należy prowadzić ze szczególną ostrożnością. Podczas dojścia do wysp brodząc należy omijać głębooczki ze względu na możliwość utonięcia - głębokość max w tych miejscach może przekraczać 2 m.

W osi zbiornika w dnie biegnie rów (od Głębooczka G1 do G4), który uniemożliwia dojście do wysp W2, W3, W4, W6 i W8 od strony wschodniej – zatem w przypadku brodzenia bezpieczne dojście do tych wysp jest możliwe wyłącznie z zachodniego brzegu zbiornika.

Rozmieszczenie Głębooczek i wysp przedstawia ryc.1. i 2. zamieszczona w dalszej części niniejszego OPZ.

UWAGA: wszystkie zbiorniki są zlokalizowane w obszarze Natura 2000 „Jeziora Pszczewskie i Dolina Obry” wobec czego wszystkie prace należy prowadzić ze stosownym poszanowaniem przyrody.

5. Warunki umowne

W celu prawidłowej realizacji prac zostanie zawarta pisemna umowa. W trakcie trwania umowy Wykonawca będzie zobowiązany do udzielania informacji o przebiegu prac.

5.1. Terminy

Termin obowiązywania umowy ustala się na okres **do 25.09.2026 r.**

5.1.1. Terminy cząstkowe

I dekada lipca (od 01.07. do 10.07.2026 r.):

- koszenie i usunięcie pokosu z pozostałej części grobli na działce nr 1/3,
- ręczne koszenie i usunięcie pokosu z wysp W1, W2, W4, W5 i W8 zbiornika na działce nr 1/3 (pierwszy pokos),
- koszenie ręczne terenu i usunięcie pokosu wokół zbiornika na działce nr 204/3 (pierwszy pokos),
- koszenie terenu i usunięcie pokosu wokół zbiornika na działce nr 201/3,
- koszenie terenu i usunięcie pokosu wokół zbiornika nr 209/2.

II poł. lipca (od 15.07. do 31.07.2026 r.):

- ręczne koszenie i usunięcie pokosu z wysp W3, W6, W7 i W9 zbiornika na działce nr 1/3,
- wykoszenie rowu i terenu do niego przyległego na działce nr 1/3,
- wykoszenie ręczne odpływu zbiornika poniżej zastawki oraz na przepławce (kaskadzie).

I dekada września (od 01.09. do 10.09.2026 r.):

- koszenie ręczne terenu i usunięcie pokosu wokół zbiornika na działce nr 204/3 (drugi pokos),
- wykoszenie ręczne roślinności w pasie o szerokości 1 m wzdłuż płotków ochronnych dla płazów zlokalizowanych w sąsiedztwie zbiorników dla płazów,
- koszenie i usunięcie pokosu ze wskazanego fragmentu grobli zbiornika na działce nr 1/3 (drugi pokos),
- ręczne koszenie i usunięcie pokosu z wysp W1, W2, W4, W5 i W8 zbiornika na działce nr 1/3 (drugi pokos).

5.2. Rozliczenie i odbiór robót

Zapłata wynagrodzenia za przedmiot umowy nastąpi po ich wykonaniu oraz po zatwierdzeniu i odbiorze przez Zamawiającego protokołem z wykonania prac bez zastrzeżeń.

Zamawiający dokona odbioru przedmiotu umowy w ciągu 7 dni od dnia, w którym Wykonawca poinformuje Zamawiającego o wykonaniu prac.

Protokół odbioru robót będzie podstawą do wystawienia faktury przez Wykonawcę.

W przypadku stwierdzenia wad w wykonanych pracach Wykonawca zobowiązany jest do niezwłocznego ich usunięcia na swój koszt do dnia wyznaczonego przez Zamawiającego.

Zapłata wynagrodzenia nastąpi na podstawie przedłożonej przez Wykonawcę faktury za wykonany przedmiot umowy z płatnością w terminie 30 dni od dnia jej wpływu do Zamawiającego.

Za datę zapłaty faktury uważać się będzie datę obciążenia rachunku bankowego Zamawiającego poleceniem przelewu.

5.3. Kary umowne

1. Wykonawca zobowiązany jest do zapłacenia kar umownych z tytułu:
 - 1.1. odstąpienia od umowy przez każdą ze stron z przyczyn za które odpowiedzialność ponosi Wykonawca, w wysokości 15% całkowitej kwoty wynagrodzenia umownego netto;
 - 1.2. niewykonania części prac z winy Wykonawcy – 15% wynagrodzenia umownego netto;
 - 1.3. powstania szkody na mieniu Zamawiającego w trakcie trwania umowy na terenie przekazanym protokolarnie Wykonawcy – 10% wynagrodzenia umownego netto;
 - 1.4. rażącego naruszenia ustaleń zawartych w umowie w trakcie realizacji przedmiotu zamówienia (niezgodny z umową sposób realizacji prac, brak przestrzegania podstawowych zasad BHP – np. pracownicy w stanie nietrzeźwym w trakcie realizacji prac) – 5% wynagrodzenia umownego netto;
 - 1.5. zwłoki w wykonaniu przedmiotu umowy – 0,5% wynagrodzenia umownego netto, za każdy dzień kalendarzowy zwłoki, licząc od dnia wyznaczonego przez Zamawiającego jako ostateczny termin wykonania prac;
 - 1.6. bezpodstawnego zgłoszenia przez Wykonawcę gotowości do odbioru wykonanych prac – 2% wynagrodzenia umownego netto, w każdej tego typu sytuacji.
2. Uchybienia powodujące naliczenie kary powinny być potwierdzone protokolarnie podczas dokonanej przy udziale Wykonawcy wizji w terenie. Nieobecność Wykonawcy, pomimo powiadomienia (telefonicznego lub email), nie będzie stanowiła podstawy do kwestionowania stwierdzonego stanu rzeczy.
3. Zamawiający ma prawo do odstąpienia od umowy ze skutkiem natychmiastowym i bez odszkodowania, w przypadku co najmniej dwukrotnego powtórzenia się niewykonania lub niewłaściwego wykonania prac, pomimo każdorazowego wezwania i bezskutecznego upływu wyznaczonego terminu. W takim przypadku Wykonawca zapłaci Zamawiającemu karę umowną w wysokości 15% wynagrodzenia netto.
4. Zamawiający zobowiązany jest do zapłacenia kar umownych z tytułu odstąpienia od umowy z przyczyn zależnych od Zamawiającego w wysokości 15% całkowitej kwoty wynagrodzenia netto.
5. W razie zaistnienia zmiany okoliczności powodującej, że wykonanie umowy nie leży w interesie publicznym, czego nie można było przewidzieć w chwili zawarcia umowy, Zamawiający może odstąpić od umowy w terminie 30 dni od powzięcia wiadomości o powyższych okolicznościach. W takim wypadku Wykonawca może żądać jedynie wynagrodzenia należnego mu z tytułu części umowy wykonanej do czasu wystąpienia tych okoliczności.

W przypadku niewykonania części prac oprócz naliczenia kar umownych, zostanie również umniejszone wynagrodzenie Wykonawcy w wysokości równej wartości danego asortymentu robót wskazanej w kosztorysie ofertowym.

W przypadku stwierdzenia szkody w okresie trwania umowy na mieniu Zamawiającego przekazanym protokolarnie Wykonawcy oprócz naliczenia kar umownych Wykonawca jest zobowiązany usunąć powstałe szkody na własny koszt – w przypadku jeśli usunięcie szkody wiąże się z koniecznością udzielenia gwarancji, to na okres takiej gwarancji

zostanie zatrzymana wypłata należnego Wykonawcy wynagrodzenia w wysokości równoznacznej zaistniałej szkodzie, do czasu zakończenia okresu gwarancyjnego.

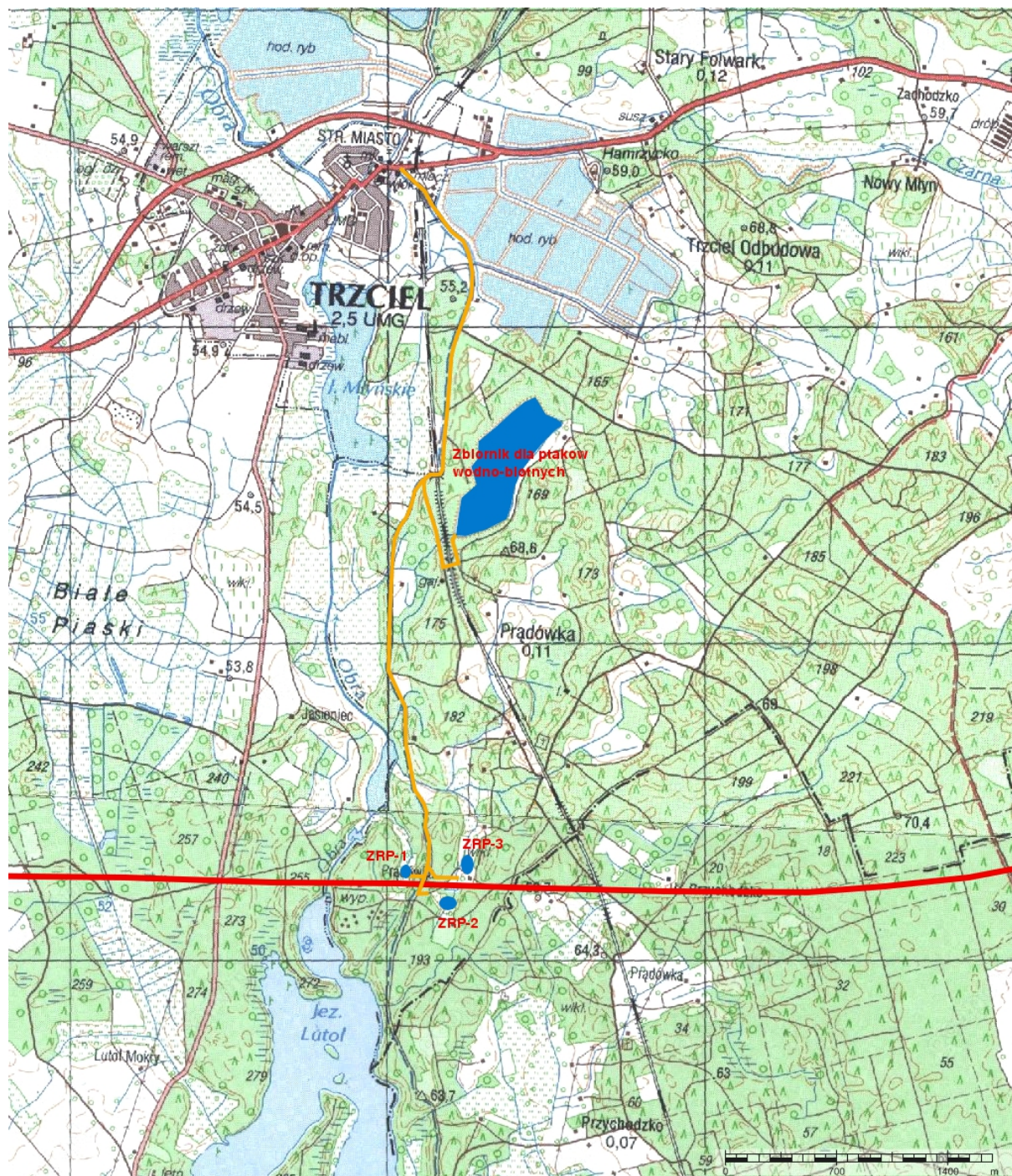
Przez bezpodstawne zgłoszenie gotowości do odbioru robót należy rozumieć sytuację, w której Wykonawca w celu dotrzymania terminów częściowych lub też terminu końcowego zgłasza gotowość do odbioru pomimo świadomego niewykonania części prac – tego typu praktyki powodują realne straty po stronie Zamawiającego, wynikające wprost z kosztów związanych z zaangażowaniem pracowników do przeprowadzenia odbioru, który z założenia i co do zasady nie może zostać przeprowadzony skutecznie.

6. Zestawienie ilości robót



Zestawienie ilości robót stanowi zsumowanie poszczególnych powierzchni lub ilości robót:

- koszenie ręczne terenu wokół zbiorników dla płazów z usunięciem pokosu - 6620 m² (**0,662 ha**),
- koszenie mechaniczne terenu wokół zbiorników dla płazów z usunięciem pokosu – 14000 m² (**1,4 ha**),
- koszenie ręczne wysp z usunięciem pokosu – 52400 m² (**5,24 ha**),
- koszenie ręczne rowu i terenu przyległego z usunięciem pokosu - 1650 m² (**0,165 ha**),
- koszenie mechaniczne grobli z usunięciem pokosu – 16600 m² (**1,66 ha**),
- Wykoszenie ręczne odpływu zbiornika poniżej zastawki oraz na przepławce (kaskadzie) – łączna powierzchnia 200 m² (**0,02 ha**).

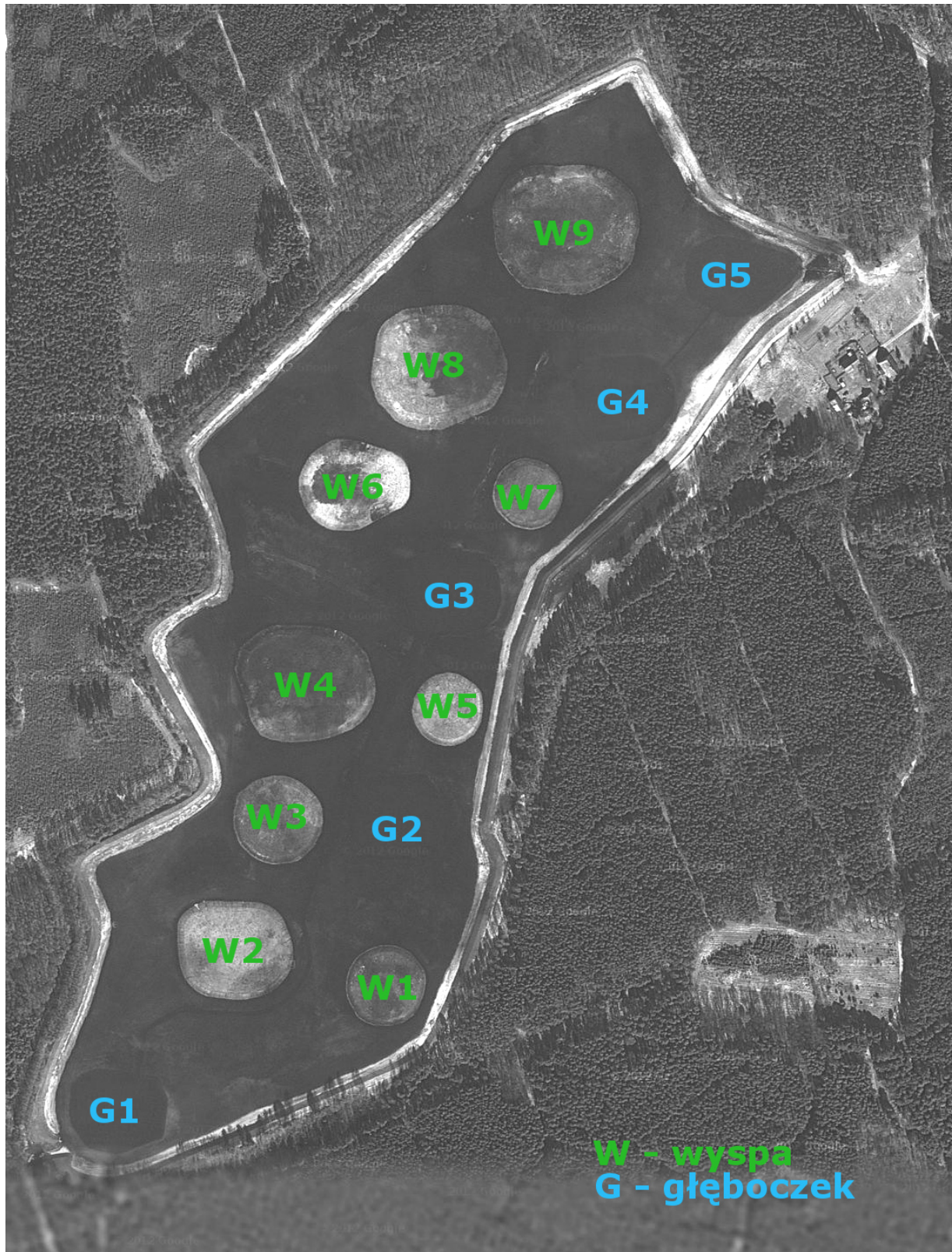
Poznań, 01.06.2026 r.



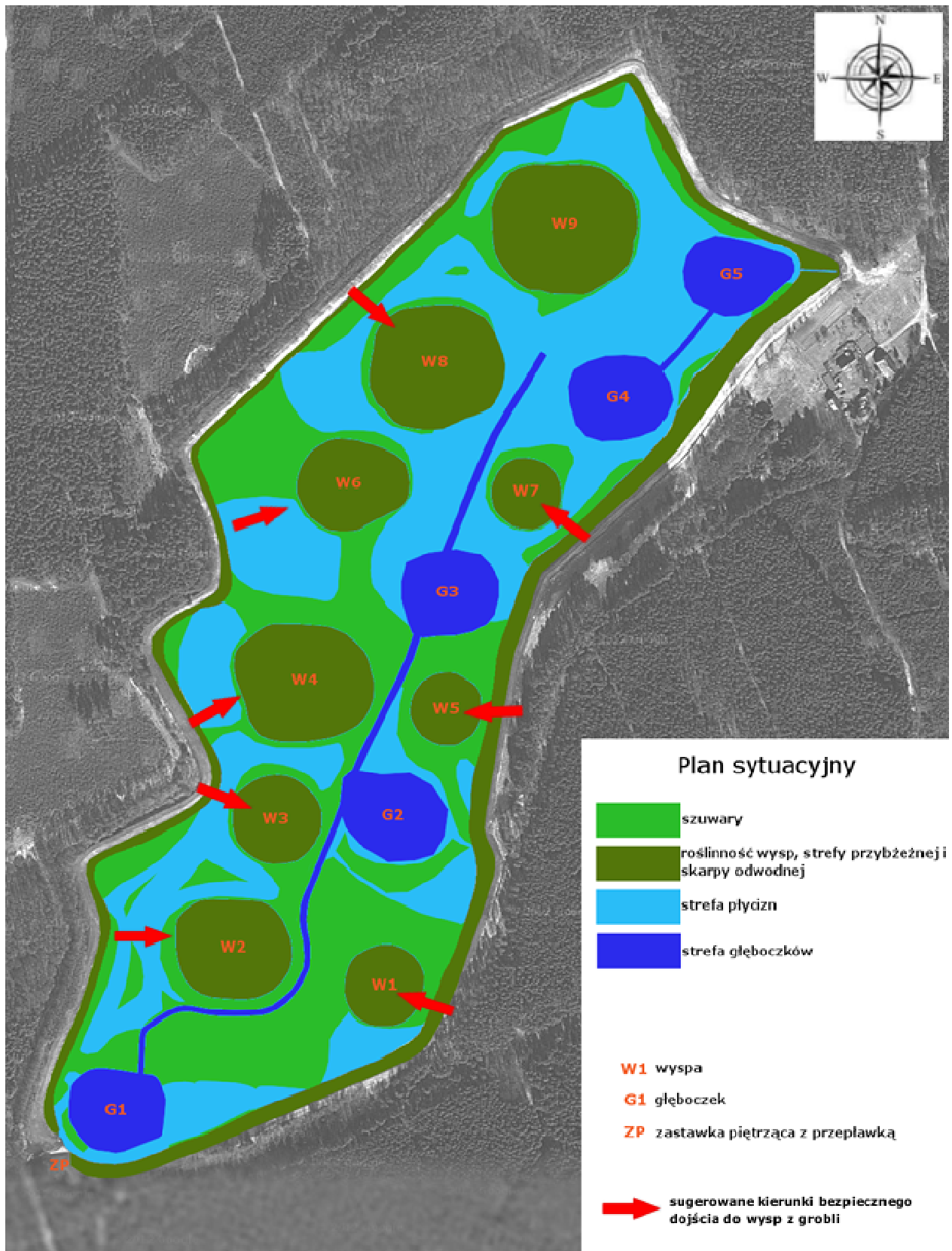
**Dojazd do zbiorników dla pól ZRP-1, ZRP-2 i ZRP-3
oraz do zbiornika dla ptaków wodno-błotnych
z miejscowości Trzciel**

-  **autostrada A2**
-  **droga lokalna relacji Trzciel - Łomnica**

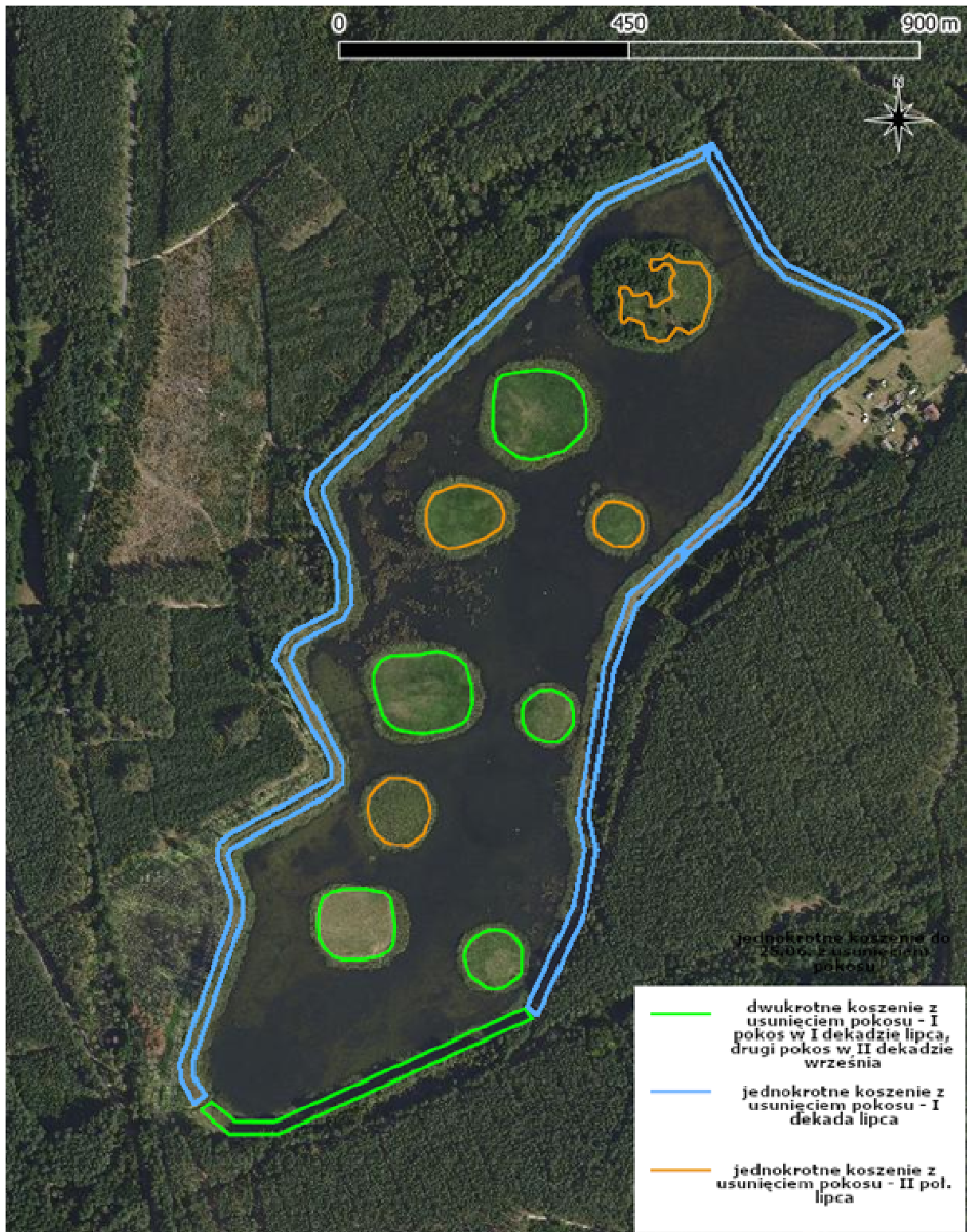
Ryc.1. Lokalizacja i mapa dojazdu do poszczególnych działek



Ryc.2. Rozmieszczenie wysp i głęboczków w obrębie zbiornika dla ptaków wodno-błotnych. W roku 2026 należy wykosić wyspy W1 – W8, wyspa W9 jest wyłączona z koszenia.



Ryc.3. Rozmieszczenie wysp, głębozczków, szuwarów i rowów w obrębie zbiornika dla ptaków wodno-błotnych.



Ryc.4. Orientacyjny rozkład przestrzenny prac do wykonania w roku 2024 na zbiorniku zlokalizowanym na działce 1/3 w m. Trzciel Odbudowa.