



Las Państwowe



Narada Urzędzeniowa
do projektu urządzenia lasu
dla Nadleśnictwa Świeradów
na lata 2028-2037

Wrocław, 29.04.2026 r.

Instrukcja Urządzania Lasu

§ 8

4) wystąpienie kierownika ZOL, w formie prezentacji, zawierające informacje z zakresu ochrony lasu, w szczególności z odnotowanymi szkodami spowodowanymi przez czynniki biotyczne i abiotyczne (wiatry, gradobicia, okiść, pożary, jemiółę, owady, patogeny grzybowe, zwierzynę płową itp.) wraz ze wstępną oceną zdrowotności oraz przedstawieniem wykazu drzewostanów do objęcia szczególną uwagą w trakcie taksacji, ze względu na odnotowane uszkodzenia i wpływ na ocenę stabilności drzewostanów nadleśnictwa.

Ewidencja uszkodzeń powodowanych przez czynniki abiotyczne i biotyczne

- Podstawowym źródłem informacji o występowaniu uszkodzeń powodowanych przez choroby, szkodniki oraz czynniki abiotyczne i antropogeniczne w lasach oraz o podejmowanych czynnościach ochronnych są kwestionariusze – formularze 3 i 4 od 2017 roku dane zbierane są wyłącznie w formie elektronicznej za pośrednictwem form. nr 2 SILP.
- Karty ewidencyjne są źródłem danych dla formularza nr 3 i formularza nr 4 w zakresie występowania szkód powodowanych przez czynniki szkodotwórcze oraz wykonania zabiegów ochronnych dla wybranych sprawców w roku sprawozdawczym.

Kryteria rejestracji zjawisk szkodotwórczych są zawarte w Instrukcji Ochrony Lasu

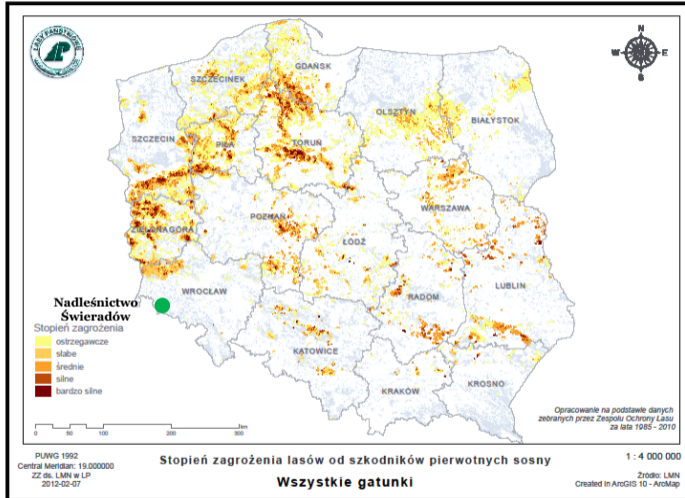
Ogólne zasady zbierania danych o powierzchni występowania szkodników, chorób, czynników abiotycznych i antropogenicznych do formularzy 3 i 4.

Wprowadzanie informacji o powierzchni uszkodzonej i stopniu uszkodzenia odbywa się za pośrednictwem karty ewidencyjnej (formularz nr 2 IOL-SILP)

- Miarą występowania sprawców chorób, szkodników i abiotycznych czynników szkodotwórczych są **uszkodzenia** przez nie powodowane.
- W przypadku występowania owadów liściożernych i szkodników korzeni uwzględnia się również **wyniki prognoz zagrożenia**.
- Oznaki etiologiczne grzybów chorobotwórczych, objawy porażenia przez wirusy, bakterie i organizmy grzybopodobne, obecność owadów lub ślady ich bytowania, służą wyłącznie identyfikacji sprawcy, jednak **w przypadku braku szkód przekraczających założone progi rejestracji nie mogą być podstawą do wykazania ich występowania**.

Ogólne zasady zbierania danych o powierzchni występowania szkodników, chorób, czynników abiotycznych i antropogenicznych do formularzy 3 i 4

- **Obowiązują dwa progi rejestracji szkód, :**
 - **szkółki – 5 %**
 - **uprawy i młodniki – 10 %**
 - **drzewostany w wieku powyżej 20 lat – 10 %**
- **Wartości progów rejestracji odnoszą się do powierzchni drzewostanu (w przypadku drzewostanów jednogatunkowych i jednowiekowych będzie to powierzchnia wydzielienia) lub miąższości. W przypadku drzewostanów o złożonej strukturze gatunkowej i wiekowej dotyczą obszarów w obrębie wydzielienia, zajmowanych przez gatunki roślin podlegające presji czynnika sprawczego, będące w wieku odpowiednim dla powstawania istotnych szkód.**





Obszar gradacyjny

Na terenie Nadleśnictwa nie występuje żaden obszar gradacyjny
szkodników pierwotnych sosny.

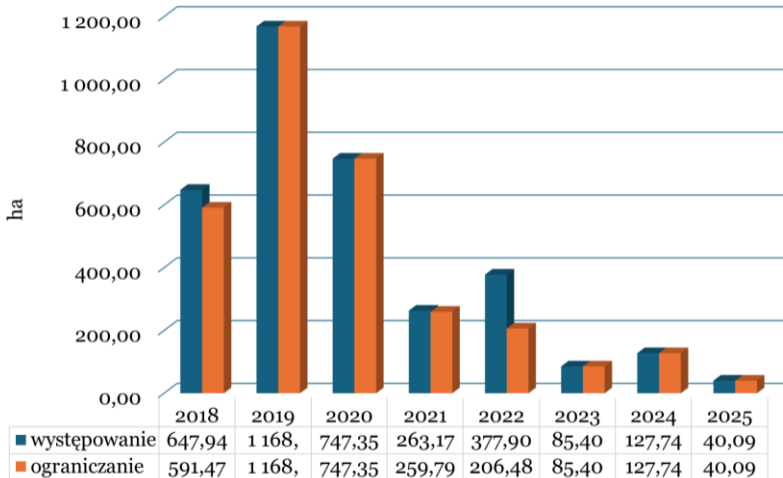
Szkodniki owadzie na gatunkach iglastych:

- ❖ Kornik drukarz: 2018–2025
- ❖ Rytownik pospolity: 2018, 2020-2024
- ❖ Czteroczak świerkowiec: 2019
- ❖ Kornik modrzewiowiec: 2018, 2020, 2023, 2025
- ❖ Krobik modrzewiowiec: 2019
- ❖ Obiałka korowa: 2020
- ❖ Ochojniki: 2022
- ❖ Inne mszyce na gatunkach iglastych:
- ❖ Osnuja sadzonkowa: 2023



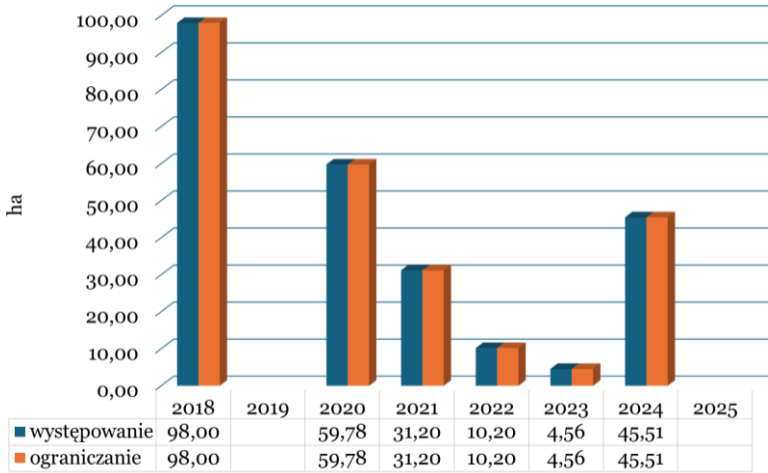
Fot. Gilles San Martin

kornik drukarz (*Ips typographus*)



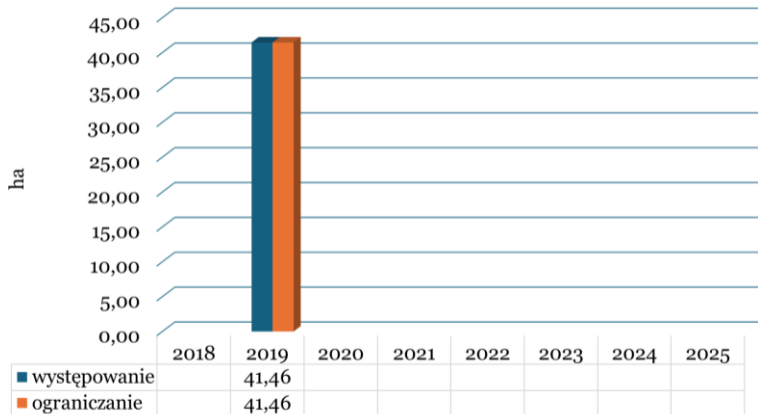


rytownik pospolity (*Pityogenes chalcographus*)



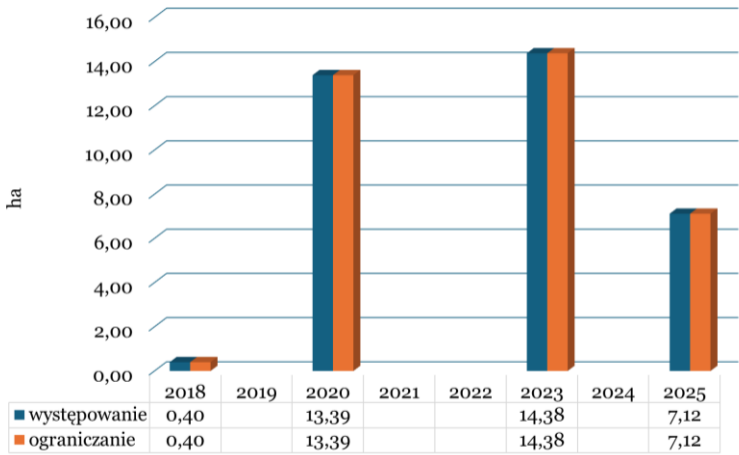


czteroo czak świerkowiec (*Polygraphus poligraphus*)



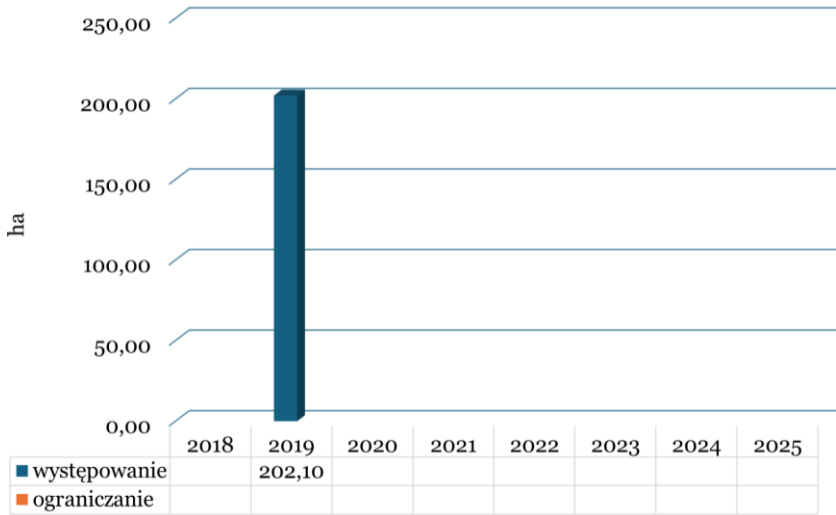


kornik modrzewiowiec (*Ips cembrae*)



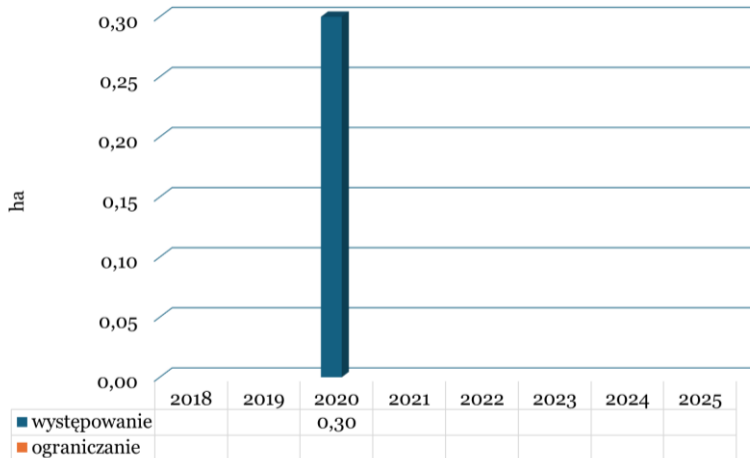


Krobik modrzewiowiec (*Coleophora laricella*)



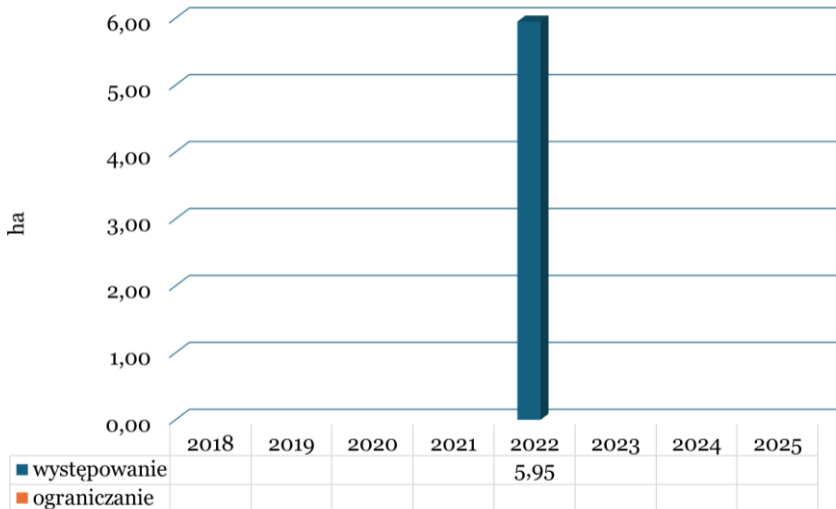


obiałka korowa (*Dreyfusia piceae*)



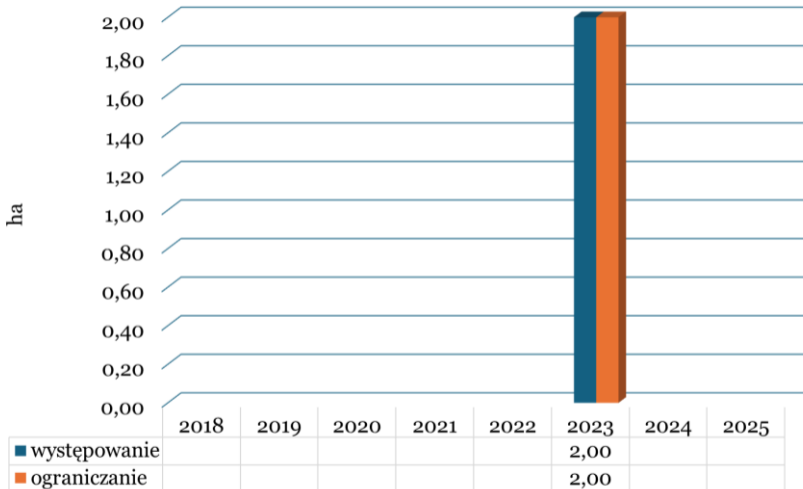


ochojniki





osnuja sadzonkowa (*Acantholyda hieroglyphica*)



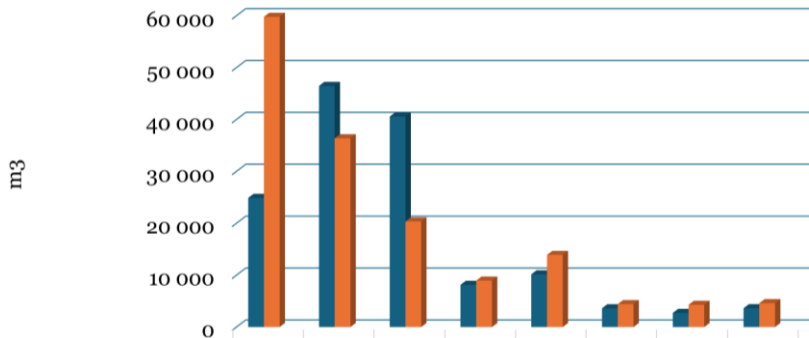
- **W latach 2018-2025 na terenie Nadleśnictwa Świeradów, szkodników owadzych na gatunkach liściastych, nie notowano.**
- **Na terenie Nadleśnictwa Świeradów nie występują oddziały leśne spełniające kryteria uporczywego pędraczyska.**

Szkody abiotyczne

rodzaj szkód/ lata		2018	2019	2020	2021	2022	2023	2024	2025
Czynniki abiotyczne	a) zakłócenia stosunków wodnych:	168,36	169,18	3,13	20,65	5,23	11,22	28,28	8,90
	– podtopienia i zalania							2,68	
	– obniżenie poziomu wód, susza	168,36	169,18	3,13	20,65	5,23	11,22	25,60	8,90
	b) niskie i wysokie temperatury:			8,44	58,93		1,79	295,25	116,52
	– oparzenia (zgorzel słoneczna), wędnięcie i zamieranie				58,93				
	– zmrożenia, zwarzenia			8,44			1,79	295,25	116,52
	c) wiatr	1 748,91	1 086,72	1 178,72	654,21	1 027,32	584,90	443,69	283,65
	d) śnieg		1 751,94		7,52	25,16	1,28		
	e) grad								
	f) pożar	1,73	0,17	9,56		1,75	0,05	0,98	0,11

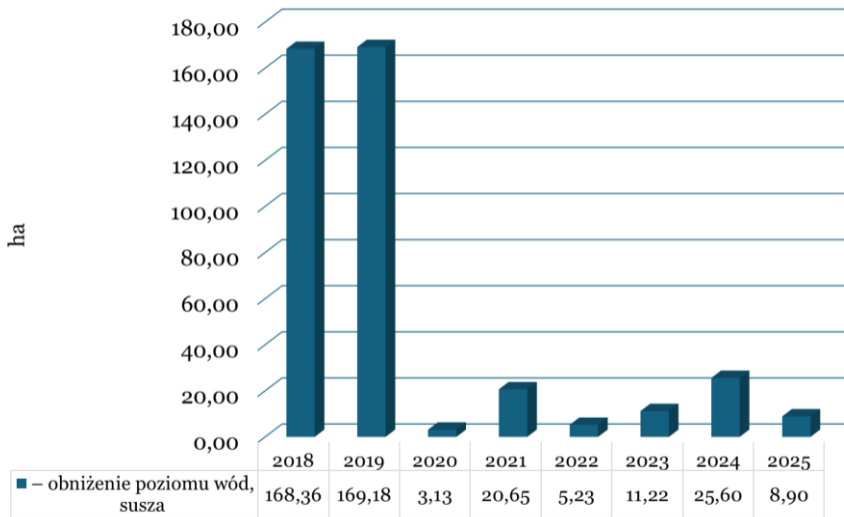


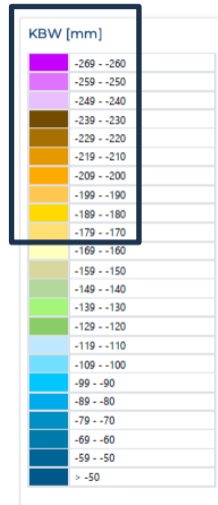
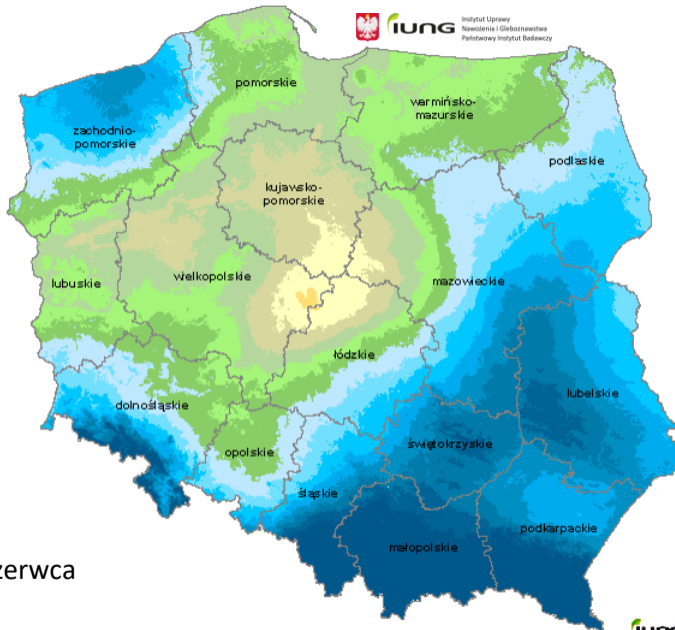
Cięcia sanitarne w Nadlesnictwie Świeradów w latach 2018-2025



■ posusz m3	24 893	46 475	40 575	8 144	10 164	3 626	2 723	3 634
■ wiatrołomy m3	59 785	36 385	20 352	8 952	13 902	4 426	4 285	4 608
pow. wiatrołomów ha	1 749	1 087	1 179	654	1 027	585	444	284

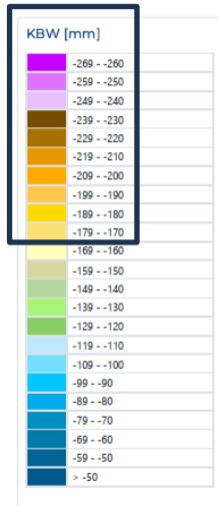
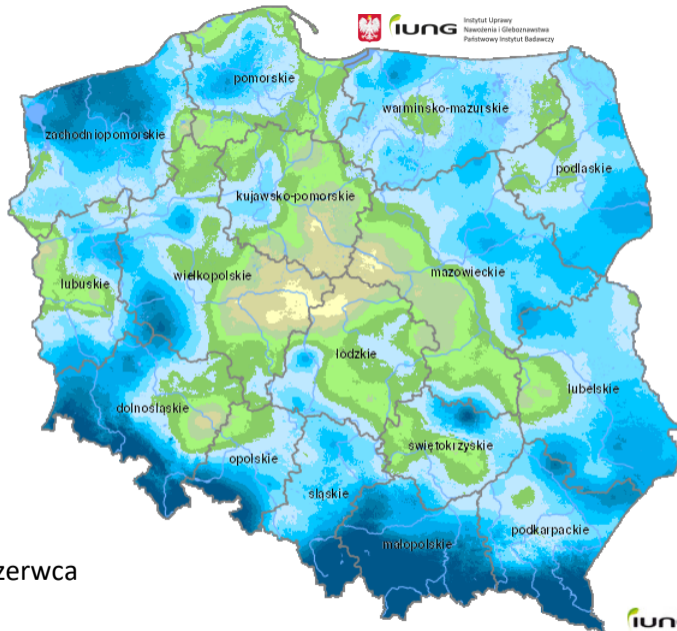
obniżenie poziomu wód, susza





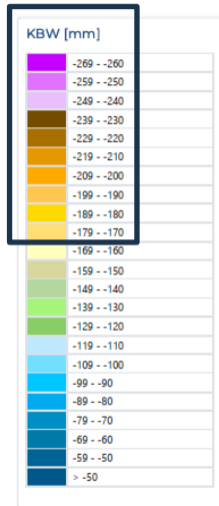
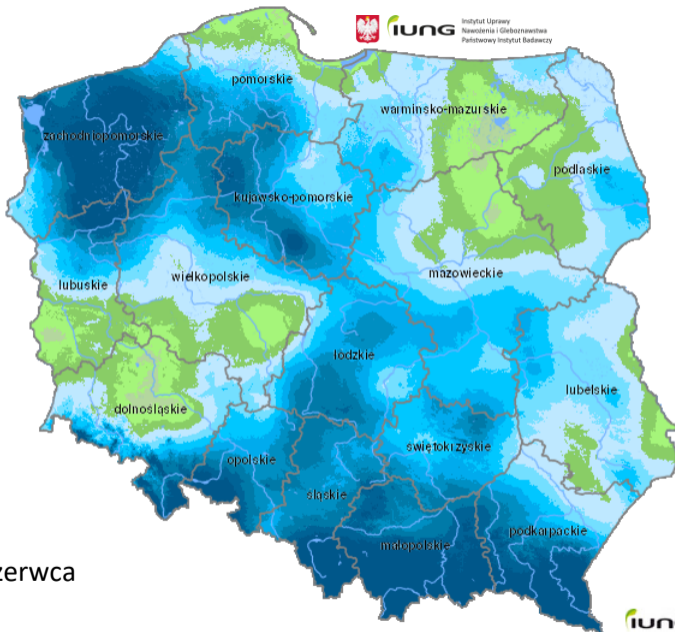
2015

20 kwiecień do 20 czerwca



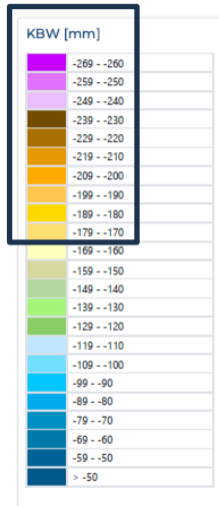
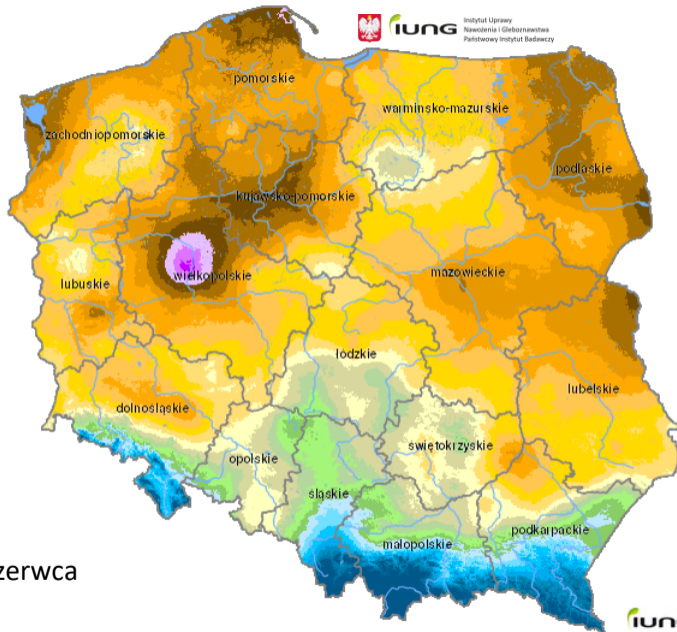
2016

20 kwiecień do 20 czerwca



2017

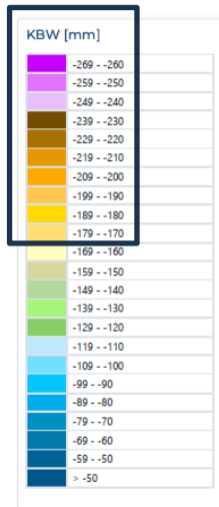
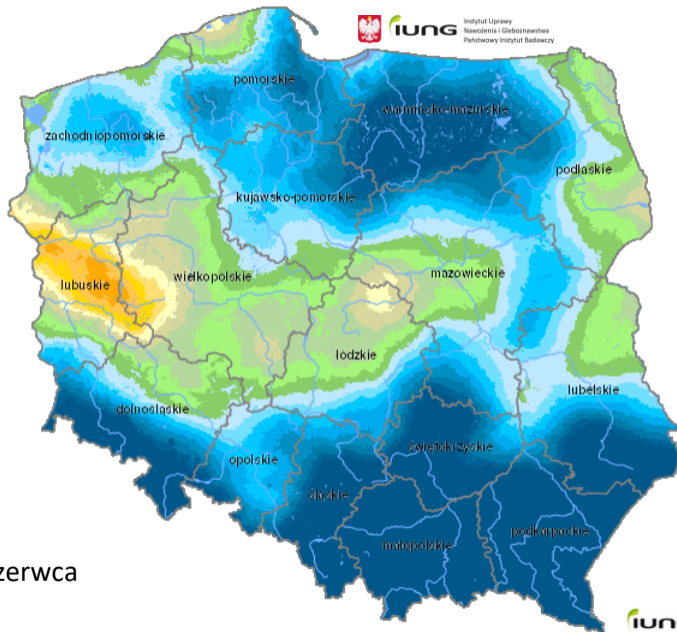
20 kwiecień do 20 czerwca



2018

20 kwiecień do 20 czerwca

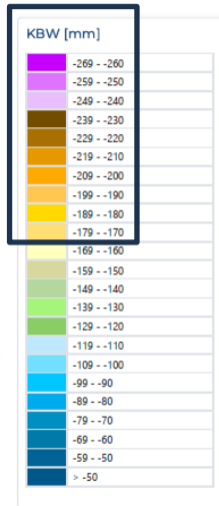
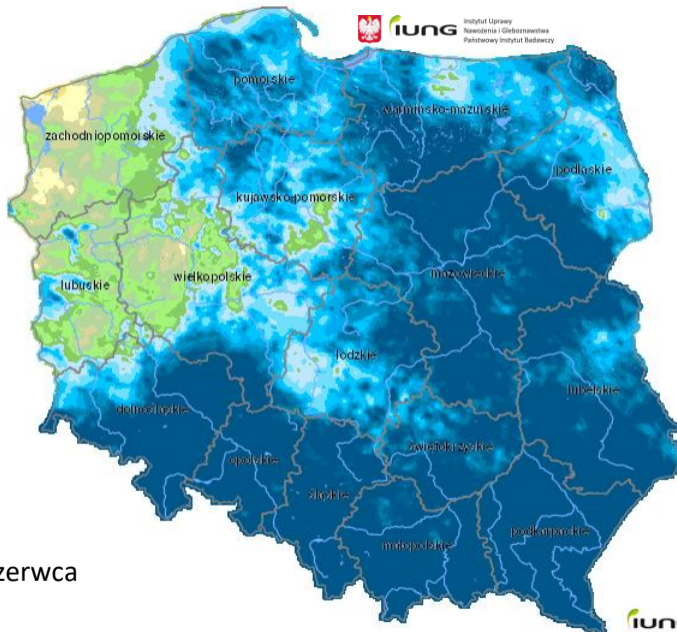
<https://susza.iung.pulawy.pl/kbw>



2019

20 kwiecień do 20 czerwca

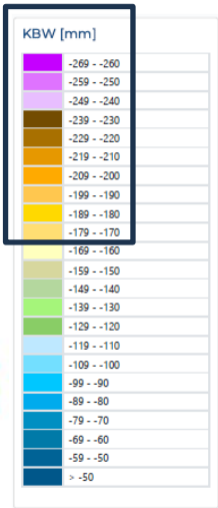
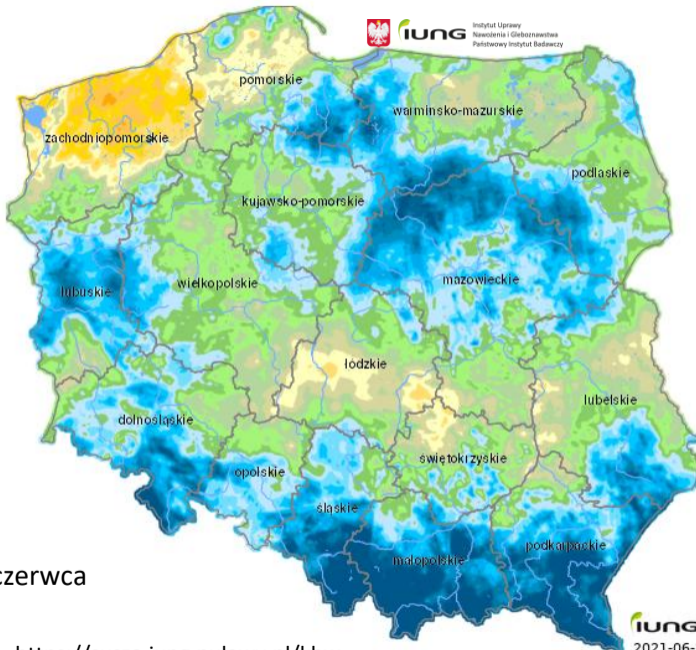
<https://susza.iung.pulawy.pl/kbw>



2020

20 kwiecień do 20 czerwca

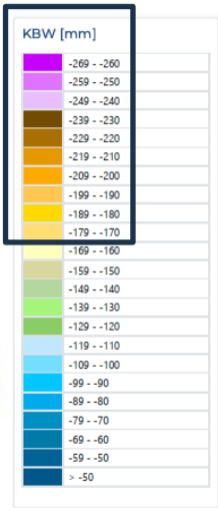
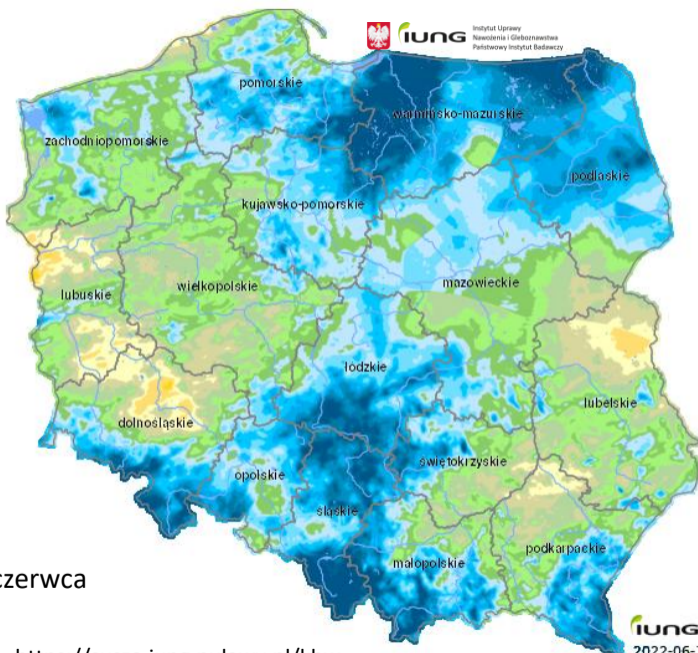
<https://susza.iung.pulawy.pl/kbw>



2021

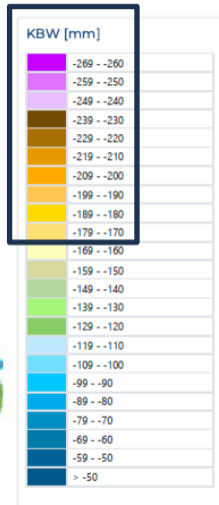
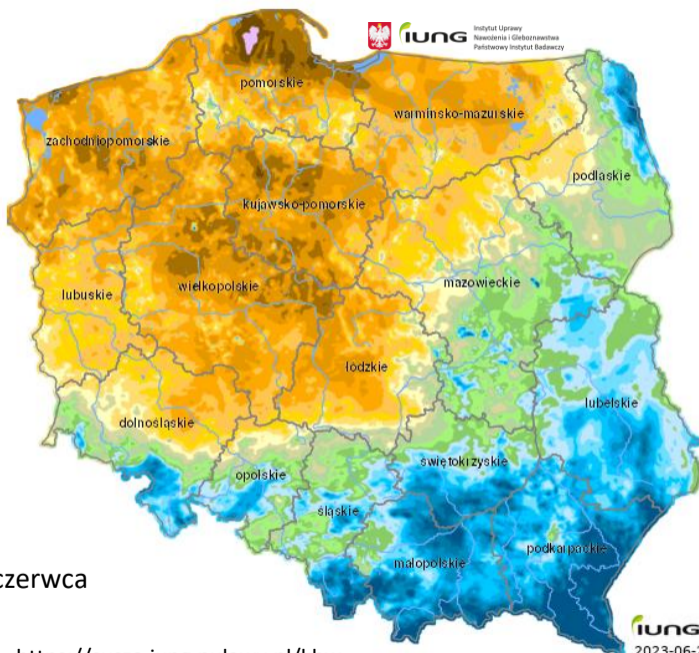
20 kwiecień do 20 czerwca

<https://susza.iung.pulawy.pl/kbw>



2022

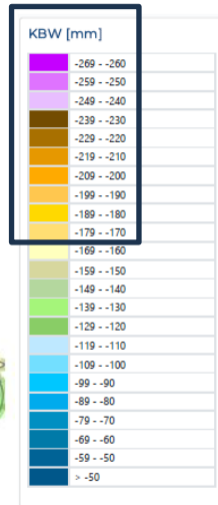
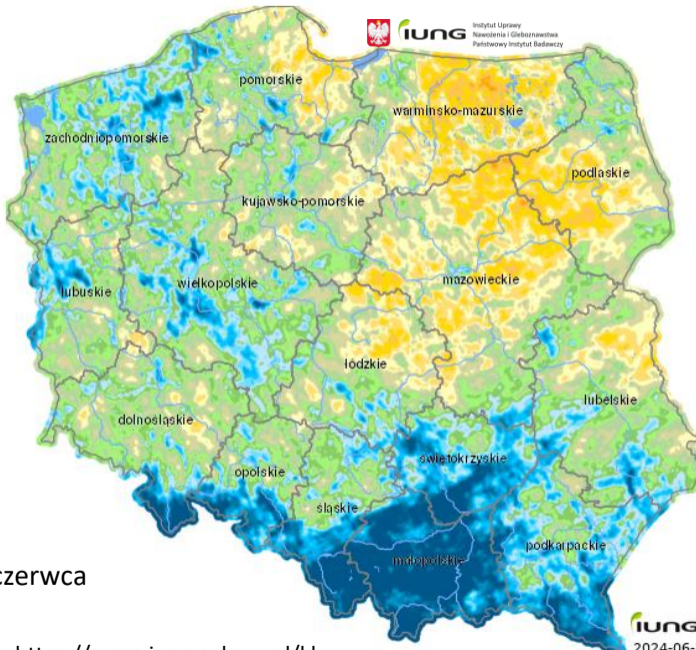
20 kwiecień do 20 czerwca



2023

20 kwiecień do 20 czerwca

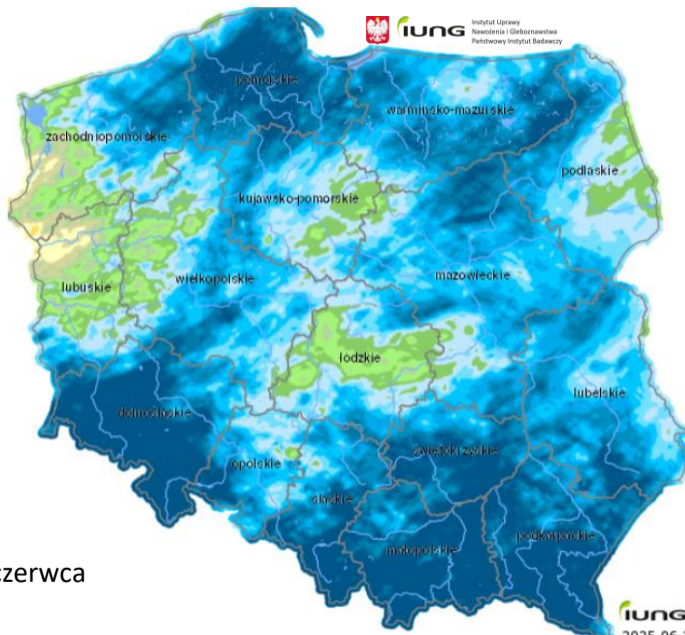
<https://susza.iung.pulawy.pl/kbw>



2024

20 kwiecień do 20 czerwca

<https://susza.iung.pulawy.pl/kbw>



KBW [mm]

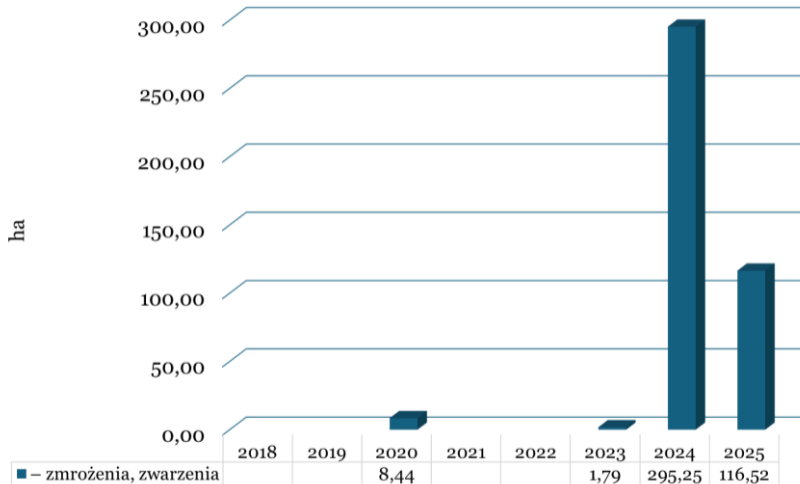
Orange	-179 - -170
Yellow	-169 - -160
Light Green	-159 - -150
Light Blue	-149 - -140
Light Green	-139 - -130
Light Green	-129 - -120
Light Blue	-119 - -110
Light Blue	-109 - -100
Light Blue	-99 - -90
Light Blue	-89 - -80
Light Blue	-79 - -70
Light Blue	-69 - -60
Light Blue	-59 - -50
Dark Blue	> -50

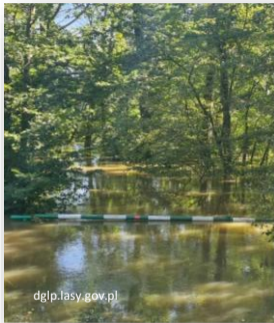
2025

20 kwiecień do 20 czerwca



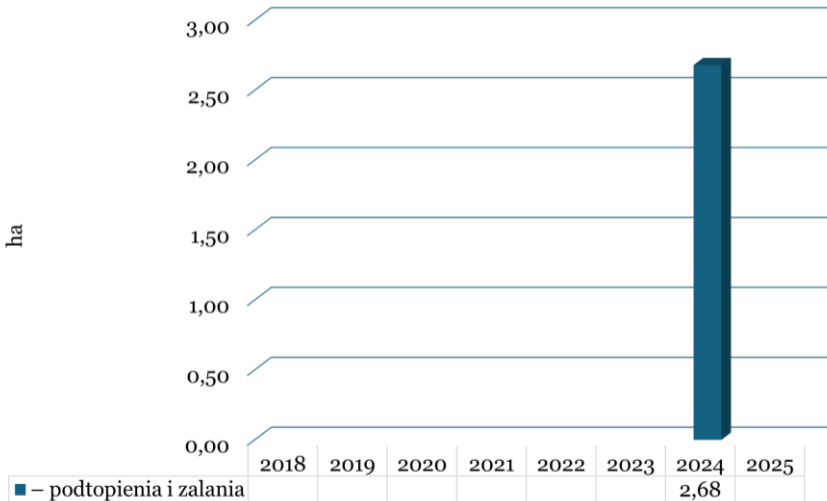
zmrożenia, zwarzenia

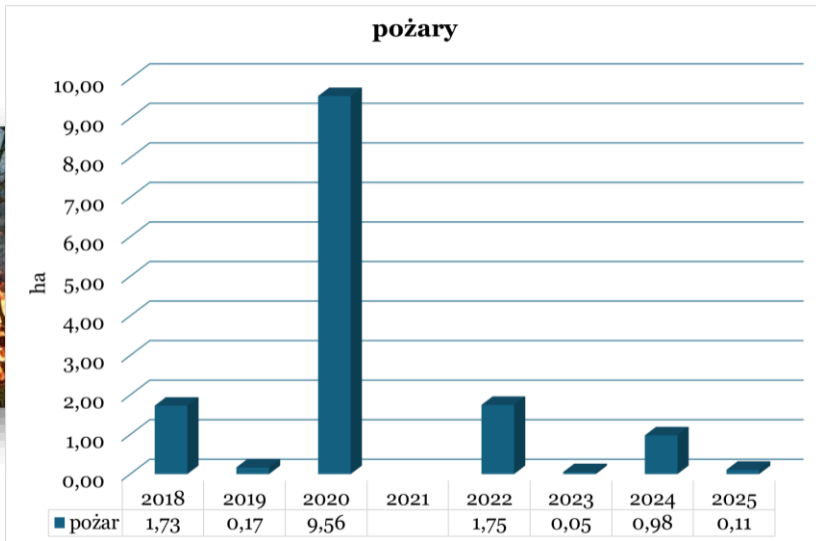




dglp.lasy.gov.pl

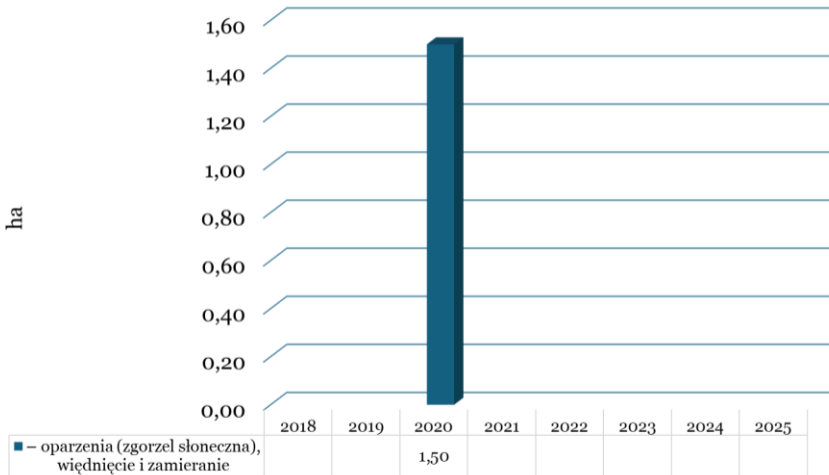
podtopienia i zalania







oparzenia (zgorzel słoneczna), wędnięcie i zamieranie



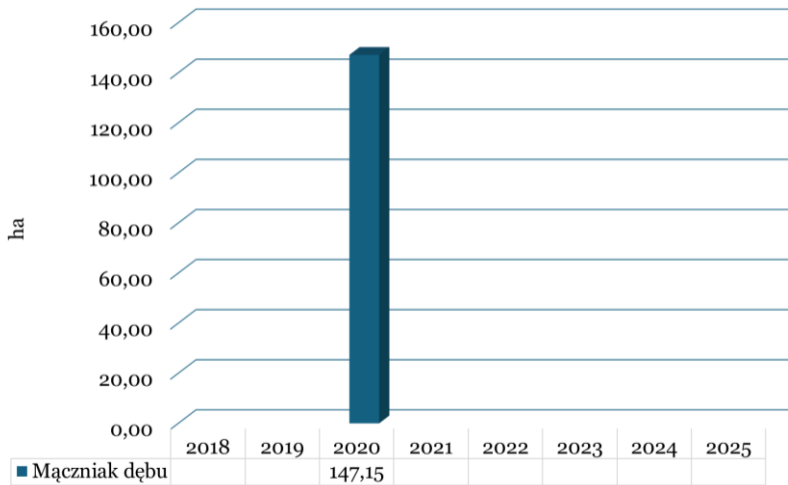
Choroby grzybowe:

- ❖ Mączniak dębu
- ❖ Zamieranie pędów So,
- ❖ Zamieranie jesionu,
- ❖ Jemioła na gatunkach iglastych



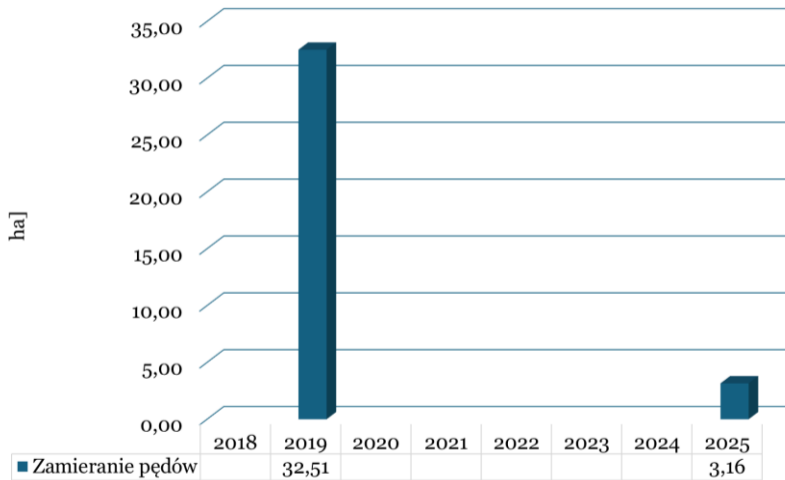


Mączniak dębu



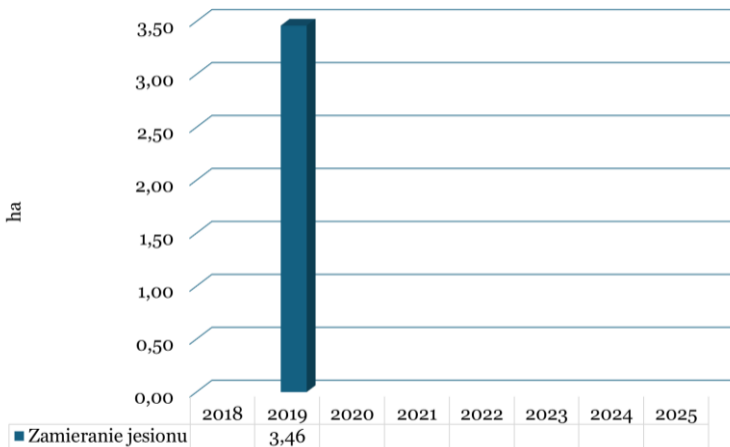


Zamieranie pędów



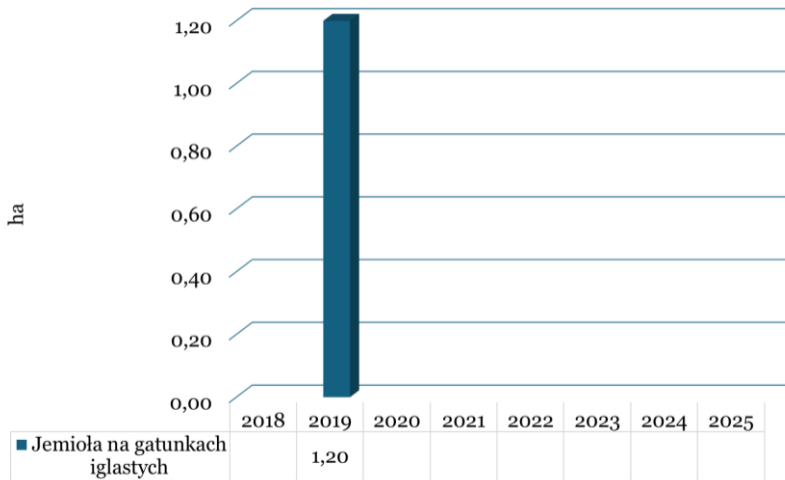


Zamieranie jesionu





Jemiola na gatunkach iglastych



Szkody powodowane przez zwierzyne:

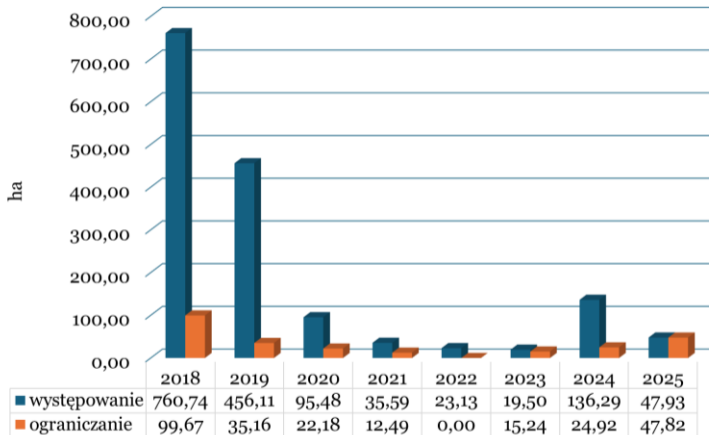
- ❖ Jeleniowate: 2018–2025
- ❖ Dzik: 2018-2023
- ❖ Zając: 2020, 2025
- ❖ Bóbr: 2018-2025
- ❖ Gryznie: 2019, 2022, 2025





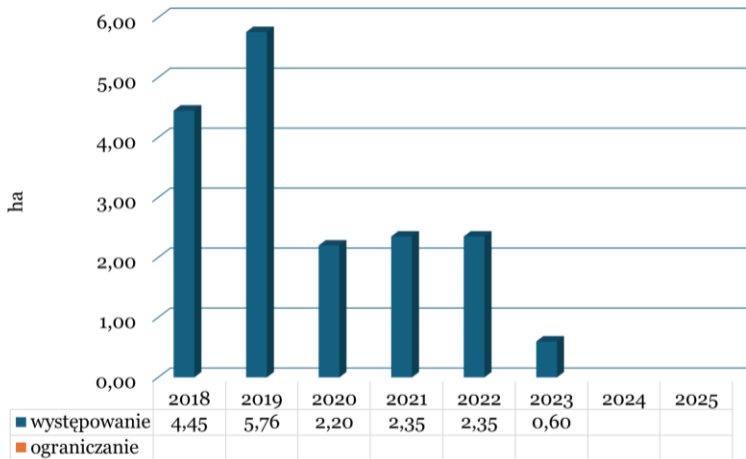
www.kulik.org.pl

szkody od jeleniowatych (jeleni, daniel, sarna)





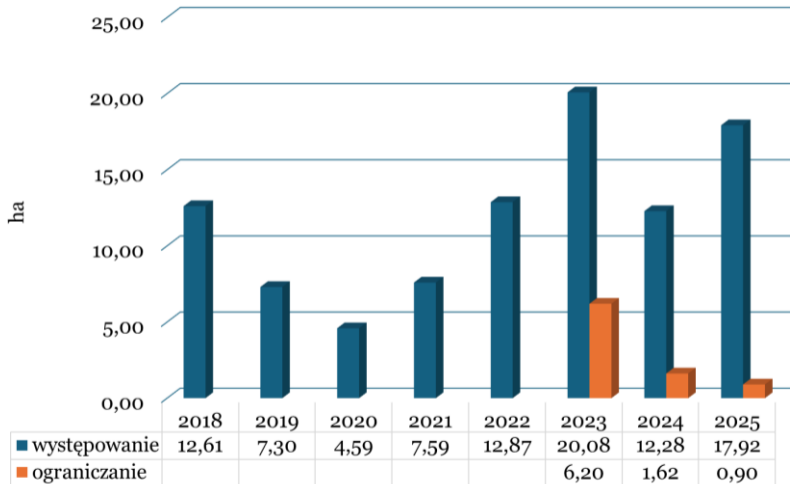
szkody od dzika





www.wlin.pl

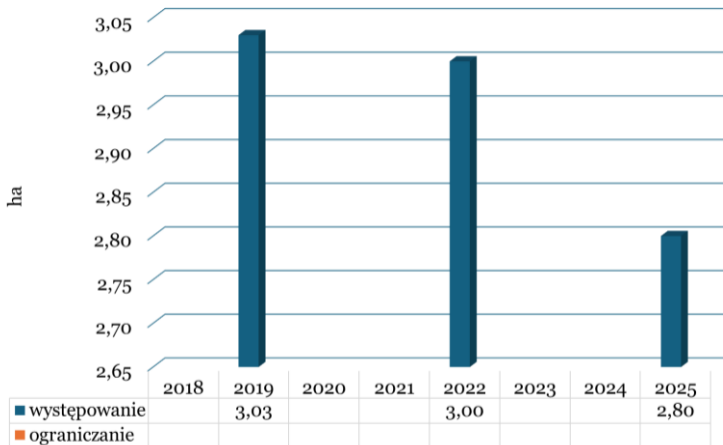
szkody od bobra





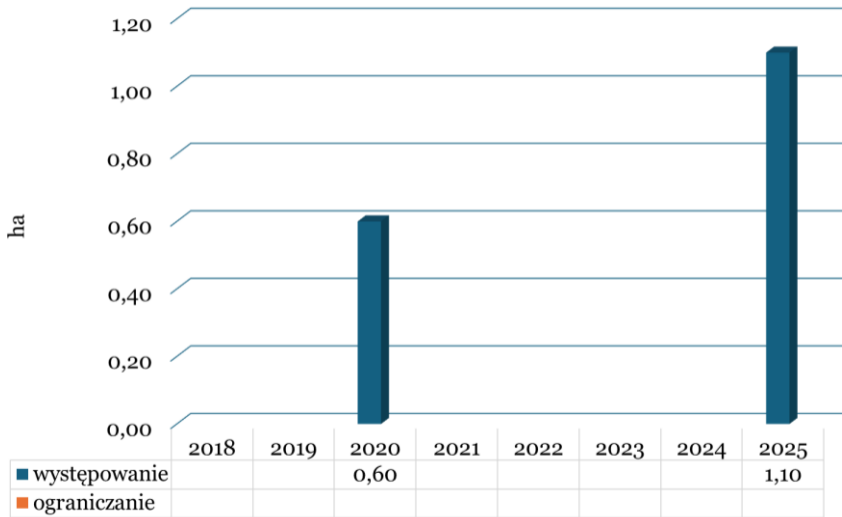
www.wlin.pl

szkody od gryzoni





szkody od zająca



Podsumowanie

- Stan zdrowotny drzewostanów na terenie Nadleśnictwa Świeradów można uznać za **dobry**.
- Obserwacja i ewidencja szkód w ciągu ostatnich 8 lat wskazuje, że największe znaczenie dla zdrowotności drzewostanów Nadleśnictwa Świeradów miały czynniki abiotyczne (susza, wiatrołomy i śniegołomy). W tych kategoriach uszkodzeń są największe powierzchnie drzewostanów. Konsekwencją tych uszkodzeń były również uszkodzenia biotyczne.
- W związku z suszą i osłabieniem drzew, odnotowano szkody w drzewostanach iglastych od szkodników wtórnych, między innymi od kornika drukarza, rytownika pospolitego, kornika modrzewiowca. Szkody pozostają obecnie na niskim, „akceptowalnym” poziomie;

Podsumowanie

- W latach 2018-2025 pozyskano łącznie ponad **140 tyś m³** posuszu oraz prawie **153 tyś m³** złomów i wywrotów;
- Na terenie Nadleśnictwa Świeradów incydentalnie notowane są występowanie patogenów grzybowych;
- W analizowanym okresie odnotowano zamieranie gatunków liściastych - jesionu;
- Od 2019 roku obserwuje się zmniejszenie rozmiaru powierzchni uszkodzanych przez zwierzynę płową.
- Należy w trakcie inwentaryzacji zwrócić szczególną uwagę na drzewostany zamierające (jesionowe) oraz drzewostany pokłeskowe, wykazujących cechy obniżonej stabilności. Przy współdziałaniu ekstremalnych czynników meteorologicznych mogą być w tych drzewostanach zainicjowane zjawiska zamierania drzew i rozpadu drzewostanu.



Lasy Państwowe

Dziękuję za uwagę

Dyrekcja Generalna Lasów Państwowych
Zespół Ochrony Lasu we Wrocławiu
ul. Grunwaldzka 90 50-357 Wrocław
wroclaw@lasy.gov.pl
tel.: +48 71 377 17 92