



# DZIENNIK URZĘDOWY

## WOJEWÓDZTWA LUBELSKIEGO

---

Lublin, dnia 3 lipca 2014 r.

Poz. 2336

### ZARZĄDZENIE REGIONALNEGO DYREKTORA OCHRONY ŚRODOWISKA W LUBLINIE

z dnia 23 czerwca 2014 r.

#### **w sprawie sprawie ustanowienia planu zadań ochronnych dla obszaru Natura 2000 Dolina Krzny PLH060066**

Na podstawie art. 28 ust. 5 ustawy z dnia 16 kwietnia 2004 r. o ochronie przyrody (Dz. U. z 2013 r. poz. 627, 628 i 842) zarządza się, co następuje:

§ 1. 1. Ustanawia się plan zadań ochronnych dla obszaru Natura 2000 Dolina Krzny PLH060066, zwanego dalej „obszarem Natura 2000”.

2. Plan zadań ochronnych obejmuje cały obszar Natura 2000.

§ 2. Opis granic obszaru Natura 2000, w postaci współrzędnych geograficznych punktów ich załamania, określa załącznik nr 1 do zarządzenia.

§ 3. Mapę obszaru Natura 2000 stanowi załącznik nr 2 do zarządzenia.

§ 4. Identyfikację istniejących i potencjalnych zagrożeń dla zachowania właściwego stanu ochrony siedlisk przyrodniczych oraz gatunków roślin i ich siedlisk będących przedmiotami ochrony, określa załącznik nr 3 do zarządzenia.

§ 5. Cele działań ochronnych określa załącznik nr 4 do zarządzenia.

§ 6. Działania ochronne ze wskazaniem podmiotów odpowiedzialnych za ich wykonanie i obszarów ich wdrażania, określa załącznik nr 5 do zarządzenia.

§ 7. Zarządzenie wchodzi w życie po upływie 14 dni od dnia ogłoszenia w Dzienniku Urzędowym Województwa Lubelskiego.

Regionalny Dyrektor  
Ochrony Środowiska  
w Lublinie

**Beata Sielewicz**

Załącznik Nr 1 do Zarządzenia  
Regionalnego Dyrektora Ochrony Środowiska w Lublinie  
z dnia 23 czerwca 2014 r.

**Opis granic obszaru Natura 2000 Dolina Krzyny PLH060066 w postaci geograficznych punktów ich  
załamania [PL-1992]**

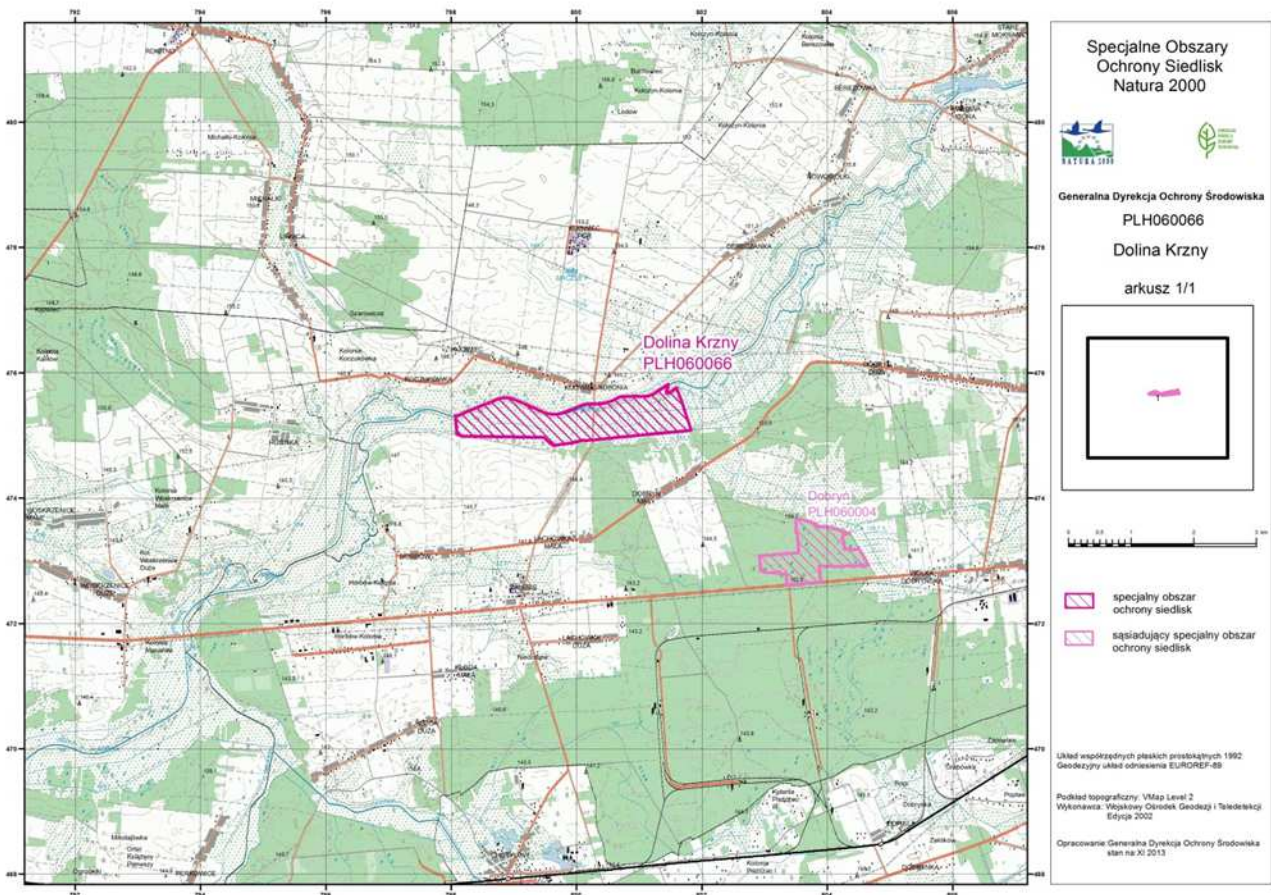
<b>Lp.</b>	<b>X</b>	<b>Y</b>	<b>Lp.</b>	<b>X</b>	<b>Y</b>
<b>1</b>	798065.067	475314.5804	<b>96</b>	800145.4297	475500.2268
<b>2</b>	798075.2558	475183.5264	<b>97</b>	800156.5582	474921.4385
<b>3</b>	798077.803	475315.3	<b>98</b>	800162.3533	475501.866
<b>4</b>	798088.3628	475021.9078	<b>99</b>	800175.485	474922.1681
<b>5</b>	798089.8136	475312.0217	<b>100</b>	800201.4846	475503.865
<b>6</b>	798102.9205	475313.4809	<b>101</b>	800202.0122	474926.8957
<b>7</b>	798124.9468	475324.0356	<b>102</b>	800218.3917	474929.4444
<b>8</b>	798173.7228	475345.3349	<b>103</b>	800219.8673	475504.0449
<b>9</b>	798186.2775	474989.5042	<b>104</b>	800254.4318	474929.0746
<b>10</b>	798201.2062	475360.4373	<b>105</b>	800259.3448	474929.5843
<b>11</b>	798219.9517	475368.993	<b>106</b>	800268.8329	475503.865
<b>12</b>	798262.9079	475384.825	<b>107</b>	800291.9473	475504.9545
<b>13</b>	798298.9479	475400.667	<b>108</b>	800317.0649	475505.864
<b>14</b>	798322.6063	475409.0328	<b>109</b>	800354.7371	475511.5112
<b>15</b>	798324.7908	474989.6941	<b>110</b>	800357.0782	474939.6393
<b>16</b>	798365.5625	475429.6024	<b>111</b>	800383.6713	475509.872
<b>17</b>	798390.6801	474988.0549	<b>112</b>	800408.7888	475512.0509
<b>18</b>	798418.5262	475450.8917	<b>113</b>	800437.1873	475514.5996
<b>19</b>	798504.4303	474986.2358	<b>114</b>	800461.0271	475522.2458
<b>20</b>	798506.4417	475486.5737	<b>115</b>	800485.4192	475531.1613
<b>21</b>	798579.4285	475513.6901	<b>116</b>	800521.6406	475540.8164
<b>22</b>	798612.7235	474984.2268	<b>117</b>	800554.037	475551.0013
<b>23</b>	798644.5841	475539.537	<b>118</b>	800564.2011	474964.027
<b>24</b>	798693.5332	474981.858	<b>119</b>	800582.4272	475564.6544
<b>25</b>	798698.4545	475563.0152	<b>120</b>	800628.656	475587.9527
<b>26</b>	798739.0449	475579.2071	<b>121</b>	800648.3082	475599.237
<b>27</b>	798760.8816	475587.0331	<b>122</b>	800664.5064	475607.063
<b>28</b>	798779.4456	475593.5898	<b>123</b>	800678.7015	475612.3404

<b>29</b>	798796.1879	474980.4087	<b>124</b>	800680.3254	474973.1324
<b>30</b>	798813.6639	475599.7767	<b>125</b>	800699.6397	475617.4378
<b>31</b>	798833.687	475600.5063	<b>126</b>	800726.9335	475620.1664
<b>32</b>	798869.1747	475603.4149	<b>127</b>	800756.964	475621.8056
<b>33</b>	798885.1916	475602.6952	<b>128</b>	800779.3366	474981.4982
<b>34</b>	798898.5294	475601.4159	<b>129</b>	800797.1917	475623.4448
<b>35</b>	798911.9496	475600.5063	<b>130</b>	800832.1436	475623.6247
<b>36</b>	798924.3229	475598.3174	<b>131</b>	800903.4899	475625.6237
<b>37</b>	798963.2645	474977.4902	<b>132</b>	800912.5659	474994.6016
<b>38</b>	798971.648	475588.8622	<b>133</b>	800942.2585	475625.9835
<b>39</b>	798998.5874	475577.5779	<b>134</b>	800969.9233	475626.1734
<b>40</b>	799066.1088	475549.3621	<b>135</b>	801024.89	475623.4348
<b>41</b>	799090.13	475539.1672	<b>136</b>	801038.5163	475006.9754
<b>42</b>	799166.2163	475506.7736	<b>137</b>	801055.4647	475622.5252
<b>43</b>	799174.3937	474973.852	<b>138</b>	801075.8506	475624.3543
<b>44</b>	799241.7338	474972.7626	<b>139</b>	801096.9618	475624.7141
<b>45</b>	799266.3155	475462.9156	<b>140</b>	801116.4327	475628.7221
<b>46</b>	799352.772	475422.1362	<b>141</b>	801144.2788	475632.5402
<b>47</b>	799358.6413	474971.3133	<b>142</b>	801190.6972	475649.8315
<b>48</b>	799397.0389	475401.5766	<b>143</b>	801222.1868	475662.3852
<b>49</b>	799438.1733	475383.9254	<b>144</b>	801258.5896	475683.1347
<b>50</b>	799474.0402	474970.7736	<b>145</b>	801286.0647	475700.9757
<b>51</b>	799492.052	475361.7166	<b>146</b>	801297.6961	475033.552
<b>52</b>	799496.2396	474952.203	<b>147</b>	801334.8407	475735.0086
<b>53</b>	799508.753	475357.7087	<b>148</b>	801378.8851	475766.3128
<b>54</b>	799509.8906	474939.8292	<b>149</b>	801400.73	475778.6966
<b>55</b>	799524.8194	474925.9962	<b>150</b>	801414.1749	475045.2061
<b>56</b>	799541.6935	475350.0625	<b>151</b>	801432.0383	475795.8079
<b>57</b>	799561.1726	475346.6042	<b>152</b>	801432.0383	475712.0801
<b>58</b>	799577.7335	475344.7852	<b>153</b>	801432.0383	475705.5334
<b>59</b>	799591.0219	475344.2354	<b>154</b>	801432.7637	475698.9767
<b>60</b>	799605.0273	474856.6411	<b>155</b>	801433.4891	475690.2411
<b>61</b>	799615.7685	475340.7772	<b>156</b>	801435.3109	475685.1437
<b>62</b>	799624.3168	474844.2673	<b>157</b>	801436.0363	475721.1855
<b>63</b>	799629.7822	474843.8975	<b>158</b>	801438.5918	475679.3166
<b>64</b>	799639.6083	474844.2673	<b>159</b>	801438.5918	475727.0026

<b>65</b>	799641.801	475338.2285	<b>160</b>	801438.5918	475679.3166
<b>66</b>	799665.0885	474847.1759	<b>161</b>	801442.2271	475734.2889
<b>67</b>	799669.1031	475339.5078	<b>162</b>	801443.3235	475677.4975
<b>68</b>	799696.2155	475343.6957	<b>163</b>	801447.6842	475745.5732
<b>69</b>	799700.0322	474853.7226	<b>164</b>	801450.2397	475677.4975
<b>70</b>	799716.6013	475349.3329	<b>165</b>	801453.875	475757.947
<b>71</b>	799742.6174	474860.2793	<b>166</b>	801454.9714	475811.0902
<b>72</b>	799757.5627	475357.1589	<b>167</b>	801456.4222	475811.8199
<b>73</b>	799774.6594	474862.0984	<b>168</b>	801457.1559	475801.2652
<b>74</b>	799799.0598	475369.3528	<b>169</b>	801457.1559	475785.6131
<b>75</b>	799827.8044	474869.7445	<b>170</b>	801457.1559	475766.3228
<b>76</b>	799876.2177	474875.5716	<b>171</b>	801457.5186	475677.1377
<b>77</b>	799882.7794	475405.0248	<b>172</b>	801465.1602	475678.9568
<b>78</b>	799934.4571	474883.5775	<b>173</b>	801465.8691	475049.9337
<b>79</b>	799946.4677	474887.9453	<b>174</b>	801474.2608	475682.9648
<b>80</b>	799955.2139	475433.7903	<b>175</b>	801483.3615	475690.6009
<b>81</b>	799958.4783	474892.3131	<b>176</b>	801507.0365	475707.3425
<b>82</b>	799974.1325	474893.7724	<b>177</b>	801533.2422	475725.5433
<b>83</b>	799994.9387	474896.6809	<b>178</b>	801554.7244	475739.3764
<b>84</b>	800004.3526	474899.5895	<b>179</b>	801568.9195	475748.8416
<b>85</b>	800005.6469	475452.351	<b>180</b>	801587.1208	475760.4957
<b>86</b>	800026.552	474907.6054	<b>181</b>	801591.1271	475762.3148
<b>87</b>	800062.9548	474920.339	<b>182</b>	801672.6623	475550.8214
<b>88</b>	800080.2658	475481.1065	<b>183</b>	801712.7086	475426.3241
<b>89</b>	800082.9779	474923.2575	<b>184</b>	801768.0463	475258.5186
<b>90</b>	800094.2631	474923.6174	<b>185</b>	801786.1982	475081.9676
<b>91</b>	800109.3897	475492.7606	<b>186</b>	801804.3996	475085.6057
<b>92</b>	800111.7308	474922.5279	<b>187</b>	801815.3632	475123.8365
<b>93</b>	800125.9836	474921.7983	<b>188</b>	801820.4164	475088.5243
<b>94</b>	800127.7724	475497.1284	<b>189</b>	801820.639	475088.5243
<b>95</b>	800140.5414	474920.7088	<b>190</b>	801820.8203	475103.2668

Załącznik Nr 2 do Zarządzenia  
Regionalnego Dyrektora Ochrony Środowiska w Lublinie  
z dnia 23 czerwca 2014 r.

### Mapa obszaru Natura 2000 Dolina Krzny PLH060066



Załącznik Nr 3 do Zarządzenia  
Regionalnego Dyrektora Ochrony Środowiska w Lublinie  
z dnia 23 czerwca 2014 r.

**Identyfikacja istniejących i potencjalnych zagrożeń dla zachowania właściwego stanu ochrony gatunków  
zwierząt i ich siedlisk będących przedmiotami ochrony**

<b>Przedmiot ochrony</b>	<b>Zagrożenia i ich opis</b>	
3150 Starorzeczka i naturalne eutroficzne zbiorniki wodne ze zbiorowiskami z <i>Nymphaeion</i> , <i>Potamion</i>	<b>Zagrożenia istniejące</b>	<b>Opis zagrożenia</b>
	H01.05 – rozproszone zanieczyszczenie wód powierzchniowych z powodu działalności związanej z rolnictwem i leśnictwem	zmiana chemizmu wód związana z odprowadzaniem ścieków i chemizacją gospodarki rolnej
	K02.02 – nagromadzenie materii organicznej	naturalne ładowacenie terenów, przyspieszane przez czynniki antropogeniczne, takie jak nawożenie upraw; naturalne zarastanie i wypływanie starorzeczy; obniżanie się poziomu wód gruntowych i ściśle z tym powiązane stepowanie
	K02.01 – zmiana składu gatunkowego (sukcesja)	w wyniku naturalnej sukcesji wkraczają ekspansywne trawy, rośliny nitrofilne oraz ruderalne, następnie roślinność krzewiasta, co prowadzi do przekształcenia struktury siedliska
	<b>Zagrożenia potencjalne</b>	<b>Opis zagrożenia</b>
G01.01 - Sporty i różne formy czynnego wypoczynku, uprawiane w plenerze – żeglarstwo	zagrożenie z uwagi na dostępność terenu i rozwój turystyki wodnej (spływy kajakowe)	
6510 nizowe i górskie świeże łąki użytkowane ekstensywnie ( <i>Arrhenatherion elatioris</i> )	<b>Zagrożenia istniejące</b>	<b>Opis zagrożenia</b>
	A02.01 – Zmiana sposobu uprawy - intensyfikacja rolnictwa	w wyniku intensywnego użytkowania następuje promowanie określonych gatunków wartościowych z punktu widzenia użytkownika i tym samym następuje zmiana struktury siedliska
	A03.01 – intensywne koszenie lub intensyfikacja	częste i zbyt niskie koszenie powoduje eliminację roślin oraz zmianę struktury siedliska, rośliny nie wydają nasion
	A03.03 – zaniechanie/brak koszenia	przy braku użytkowania kośnego wkraczają ekspansywne trawy, rośliny nitrofilne oraz ruderalne, co prowadzi do przekształcenia struktury siedliska
	K02.01 – zmiana składu gatunkowego (sukcesja)	w wyniku naturalnej sukcesji następuje rozwój bylin, a na dalszym etapie wkraczają krzewy i drzewa, co prowadzi do zniszczenia siedliska
<b>Zagrożenia potencjalne</b>	<b>Opis zagrożenia</b>	
A02.03 – usuwanie traw pod grunty orne	wyorywanie trwałych użytków zielonych powoduje nieodwracalne zniszczenie siedliska	

	A08 - nawożenie /nawozy sztuczne	zmiana składu gatunkowego pod wpływem eutrofizacji
	K02.03 – eutrofizacja (naturalna)	przekształcanie siedliska na skutek dopływu biogenów ze zlewni
1059 modraszek telejus <i>Maculinea teleius</i>	<b>Zagrożenia istniejące</b>	<b>Opis zagrożenia</b>
	A02.03 – usuwanie traw pod grunty orne	wyorywanie trwałych użytków zielonych powoduje nieodwracalne zniszczenie siedliska
	A02.01 – Zmiana sposobu uprawy - intensyfikacja rolnictwa	w wyniku intensywnego użytkowania następuje promowanie określonych gatunków wartościowych z punktu widzenia użytkownika i tym samym następuje zmiana struktury siedliska
	A03.03 – zaniechanie/brak koszenia	w wyniku braku koszenia następuje rozwój krzewów i wysokich bylin co prowadzi do zanikania roślin żywicielskich
	K02.01 – zmiana składu gatunkowego (sukcesja)	przy braku użytkowania następuje rozwój bylin, a na dalszym etapie wkraczają krzewy i drzewa, co prowadzi do zniszczenia siedliska i eliminacji roślin żywicielskich
	J02.05 - Modyfikowanie funkcjonowania wód - ogólnie	w wyniku zmiany poziomu wód gruntowych (odwadnianie, zalewanie) następuje przekształcenie siedliska i zanikanie roślin żywicielskich
	<b>Zagrożenia potencjalne</b>	<b>Opis zagrożenia</b>
	A07 - stosowanie biocydów, hormonów i substancji chemicznych	stosowanie środków ochrony roślin powoduje eliminację roślin żywicielskich i bezpośrednią eliminację osobników
B01 – zalesianie terenów otwartych	wykorzystanie niekoszonych łąk jako miejsca zakładania plantacji leśnych	
F03.02.01 - kolekcjonowanie (owadów, gadów, płazów...)	pozyskiwanie osobników w celach kolekcjonerskich i handlowych prowadzi do zmniejszenia liczebności populacji	

1060 czerwonończyk nieparek <i>Lycycaena dispar</i>	<b>Zagrożenia istniejące</b>	<b>Opis zagrożenia</b>
	A02.03 – usuwanie traw pod grunty orne	wyorywanie trwałych użytków zielonych powoduje nieodwracalne zniszczenie siedliska
	A02.01 – Zmiana sposobu uprawy - intensyfikacja rolnictwa	w wyniku intensywnego użytkowania następuje promowanie określonych gatunków wartościowych z punktu widzenia użytkownika i tym samym następuje zmiana struktury siedliska
	K02.01 – zmiana składu gatunkowego (sukcesja)	w wyniku naturalnej sukcesji następuje rozwój bylin, a na dalszym etapie wkraczają krzewy i drzewa, co prowadzi do zniszczenia siedliska i eliminacji roślin żywicielskich
	J0210 – gospodarka roślinnością wodną i przybrzeżną na potrzeby odwodnienia	zanikanie roślin żywicielskich w wyniku prac związanych z konserwacją istniejących rowów
	J02.05 - Modyfikowanie funkcjonowania wód - ogólnie	w wyniku zmiany poziomu wód gruntowych (odwadnianie, zalewanie) następuje przekształcenie siedliska i zanikanie roślin żywicielskich
	K02.01 – zmiana składu gatunkowego (sukcesja)	przy braku użytkowania następuje rozwój bylin, a na dalszym etapie wkraczają krzewy i drzewa, co prowadzi do zniszczenia siedliska i eliminacji roślin żywicielskich
	<b>Zagrożenia potencjalne</b>	<b>Opis zagrożenia</b>
	A07 - stosowanie biocydów, hormonów i substancji chemicznych	stosowanie środków ochrony roślin powoduje eliminację roślin żywicielskich i bezpośrednią eliminację osobników
	B01 – zalesianie terenów otwartych	wykorzystanie niekoszonych łąk jako miejsca zakładania plantacji leśnych
F03.02.01 - kolekcjonowanie (owadów, gadów, płazów...)	pozyskiwanie osobników w celach kolekcjonerskich i handlowych prowadzi do zmniejszenia liczebności populacji	



4038 czerwończyk fioletek <i>Lycaena helle</i>	<b>Zagrożenia istniejące</b>	<b>Opis zagrożenia</b>
	A02.03 – usuwanie traw pod grunty orne	wyorywanie trwałych użytków zielonych powoduje nieodwracalne zniszczenie siedliska
	A02.01 – Zmiana sposobu uprawy - intensyfikacja rolnictwa	w wyniku intensywnego użytkowania następuje promowanie określonych gatunków wartościowych z punktu widzenia użytkownika i tym samym następuje zmiana struktury siedliska
	A03.03 – zaniechanie/brak koszenia	w wyniku braku koszenia następuje rozwój krzewów i wysokich bylin co prowadzi do zanikania roślin żywicielskich
	J02.05 - Modyfikowanie funkcjonowania wód - ogólnie	w wyniku zmiany poziomu wód gruntowych (odwadnianie, zalewanie) następuje przekształcenie siedliska i zanikanie roślin żywicielskich
	K02.01 – zmiana składu gatunkowego (sukcesja)	przy braku użytkowania następuje rozwój bylin, a na dalszym etapie wkraczają krzewy i drzewa, co prowadzi do zniszczenia siedliska i eliminacji roślin żywicielskich
	<b>Zagrożenia potencjalne</b>	<b>Opis zagrożenia</b>
	A07 - stosowanie biocydów, hormonów i substancji chemicznych	stosowanie środków ochrony roślin powoduje eliminację roślin żywicielskich i bezpośrednią eliminację osobników
B01 – zalesianie terenów otwartych	wykorzystanie niekoszonych łąk jako miejsca zakładania plantacji leśnych	
F03.02.01 - kolekcjonowanie (owadów, gadów, płazów...)	pozyskiwanie osobników w celach kolekcjonerskich i handlowych prowadzi do zmniejszenia liczebności populacji	

<i>1134 różanka Rodeus sericeus amarus</i>	<b>Zagrożenia istniejące</b>	<b>Opis zagrożenia</b>
	H01.05 – rozproszone zanieczyszczenie wód powierzchniowych z powodu działalności związanej z rolnictwem i leśnictwem	zmiana chemizmu wód związana z odprowadzaniem ścieków i chemizacją gospodarki rolnej
	K03.01 – Międzygatunkowe interakcje wśród zwierząt - konkurencja	świadome, przypadkowe lub w wyniku naturalnej migracji pojawienie się obcego gatunku ryby której obecność negatywnie wpłynie na rodzime gatunki. Szeroko udokumentowane przykłady to przede wszystkim sumik karłowaty, a w ostatnich latach trawianka
	K03.03 - zawleczenie choroby (patogeny mikrobowe)	wraz z gatunkami inwazyjnymi mogą pojawić choroby lub pasożyty, które mogą negatywnie wpłynąć na kondycję liczebność i śmiertelność rodzimych gatunków ryb
	<b>Zagrożenia potencjalne</b>	<b>Opis zagrożenia</b>
F02.03 - wędkarstwo	Pomimo tego, iż różanka nie jest rybą użytkową gospodarczo, może być wykorzystywana jako przynęta dla ryb drapieżnych – tzw. „żywiec” lub jako ryba do akwarium	

Załącznik Nr 4 do Zarządzenia  
Regionalnego Dyrektora Ochrony Środowiska w Lublinie  
z dnia 23 czerwca 2014 r.

### Cele działań ochronnych

<b>Przedmiot ochrony</b>	<b>Cel działań ochronnych</b>
3150 Starorzeczka i naturalne eutroficzne zbiorniki wodne ze zbiorowiskami z <i>Nympheion</i> , <i>Potamion</i>	Zachowanie siedliska w niepogorszonym stanie. Niedopuszczenie do eutrofizacji i zarastania.
6510 niżowe i górskie świeże łąki użytkowane ekstensywnie ( <i>Arrhenatherion elatioris</i> )	Zachowanie powierzchni siedliska i utrzymanie w niepogorszonym stanie.
1059 modraszek telejus <i>Maculinea teleius</i>	Zachowanie w niepogorszonym stanie i powiększenie siedliska gatunku
1060 czerwończyk nieparek <i>Lycaena dispar</i>	Zachowanie w niepogorszonym stanie i powiększenie siedliska gatunku
4038 czerwończyk fioletek <i>Lycaena helle</i>	Zachowanie w niepogorszonym stanie i powiększenie siedliska gatunku
1134 różanka <i>Rodeus sericeus amarus</i>	Zachowanie w niepogorszonym stanie i /lub powiększenie siedliska gatunku Umożliwienie migracji ryb

Załącznik Nr 5 do Zarządzenia

Regionalnego Dyrektora Ochrony Środowiska w Lublinie

z dnia 23 czerwca 2014 r.

**Działania ochronne ze wskazaniem podmiotów odpowiedzialnych za ich wykonanie i obszarów ich wdrażania**

Przedmiot ochrony	Działania ochronne	Obszar wdrażania	Podmiot odpowiedzialny za wdrażanie
3150 Starorzecza i naturalne eutroficzne zbiorniki wodne ze zbiorowiskami z <i>Nymphaeion</i> , <i>Potamion</i>	<b>Działania dotyczące ochrony czynnej siedlisk przyrodniczych, gatunków roślin i zwierząt oraz ich siedlisk</b>		
	odtworzenie połączenia starorzecza z nurtem rzeki Krzny	działki geodezyjne nr: 44, 45, 46	Regionalna Dyrekcja Ochrony Środowiska w Lublinie
	utrzymanie dotychczasowego sposobu użytkowania	działki geodezyjne nr: 575, 576, 577, 578, 579	Regionalna Dyrekcja Ochrony Środowiska w Lublinie
	<b>Działania dotyczące monitoringu stanu przedmiotów ochronnych oraz monitoringu realizacji celów działań ochronnych</b>		
	ocena stanu zachowania siedliska według parametrów i wskaźników opracowywanych przez GIOŚ	działki geodezyjne nr: 44, 45, 46, 575, 576, 577, 578, 579	Regionalna Dyrekcja Ochrony Środowiska w Lublinie
	<b>Działania dotyczące uzupełnienia stanu wiedzy o przedmiotach ochrony i uwarunkowaniach ich ochrony</b>		
brak potrzeby			
6510 niżowe i górskie świeże łąki użytkowane ekstensywnie ( <i>Arrhenatherion elatioris</i> )	<b>Działania dotyczące ochrony czynnej siedlisk przyrodniczych, gatunków roślin i zwierząt oraz ich siedlisk</b>		
	<i>obligatoryjne:</i>		
	ekstensywne użytkowanie kośne trwałych użytków zielonych	działki geodezyjne nr: 36, 37, 38, 39, 40, 41/1, 41/2, 42, 43, 44/2, 44/3, 47, 48, 49, 50, 51, 52, 53/1, 53/2	właściciel lub posiadacz obszaru <i>na podstawie porozumienia zawartego z organem sprawującym nadzór nad obszarem Natura 2000 albo na podstawie zobowiązania podjętego w związku z korzystaniem z programów wsparcia z tytułu dochodowości</i>
utrzymanie powierzchni siedlisk przyrodniczych stanowiących przedmiot ochrony, położonych na trwałych użytkach zielonych (np. zabezpieczenie siedlisk przed zaoraniem czy zalesieniem)	działki geodezyjne nr: 36, 37, 38, 39, 40, 41/1, 41/2, 42, 43, 44/2, 44/3, 47, 48, 49, 50, 51, 52, 53/1, 53/2	właściciel lub posiadacz obszaru <i>na podstawie porozumienia zawartego z organem sprawującym nadzór nad obszarem Natura 2000 albo na podstawie zobowiązania podjętego w związku z korzystaniem z programów wsparcia z tytułu dochodowości</i>	

	<i>fakultatywne:</i>		
	użytkowanie zgodnie z wymogami odpowiedniego pakietu rolnośrodowiskowego w ramach obowiązującego PROW, ukierunkowanego na ochronę siedliska przyrodniczego  inne wymagania zgodnie z programem rolnośrodowiskowym lub umową z RDOŚ na prowadzenie działań ochronnych	działki geodezyjne nr: 36, 37, 38, 39, 40, 41/1, 41/2, 42, 43, 44/2, 44/3, 47, 48, 49, 50, 51, 52, 53/1, 53/2	właściciel lub posiadacz obszaru <i>na podstawie porozumienia zawartego z organem sprawującym nadzór nad obszarem Natura 2000 albo na podstawie zobowiązania podjętego w związku z korzystaniem z programów wsparcia z tytułu dochodowości</i>
	<b>Działania dotyczące monitoringu stanu przedmiotów ochronnych oraz monitoringu realizacji celów działań ochronnych</b>		
	ocena stanu zachowania siedliska według parametrów i wskaźników opracowywanych przez GIOŚ	działki geodezyjne nr: 36, 37, 38, 39, 40, 41/1, 41/2, 42, 43, 44/2, 44/3, 47, 48, 49, 50, 51, 52, 53/1, 53/2	Regionalna Dyrekcja Ochrony Środowiska w Lublinie
	<b>Działania dotyczące uzupełnienia stanu wiedzy o przedmiotach ochrony i uwarunkowaniach ich ochrony</b>		
	badania terenowe w miejscach potencjalnego występowania siedliska	cały obszar	Regionalna Dyrekcja Ochrony Środowiska w Lublinie
1059 modraszek telejusz <i>Maculinea teleius</i>	<b>Działania dotyczące ochrony czynnej siedlisk przyrodniczych, gatunków roślin i zwierząt oraz ich siedlisk</b>		
	<i>obligatoryjne:</i>		
	ekstensywne użytkowanie kośne trwałych użytków zielonych	działki geodezyjne nr: 61, 62, 63, 64, 65, 89, 90, 91, 114/1, 114/2	właściciel lub posiadacz obszaru <i>na podstawie porozumienia zawartego z organem sprawującym nadzór nad obszarem Natura 2000 albo na podstawie zobowiązania podjętego w związku z korzystaniem z programów wsparcia z tytułu dochodowości</i>
utrzymanie powierzchni siedliska gatunku stanowiącego przedmiot ochrony, położonych na trwałych użytkach zielonych (np. zabezpieczenie siedlisk przed zaoraniem czy zalesieniem)	działki geodezyjne nr: 61, 62, 63, 64, 65, 89, 90, 91, 114/1, 114/2	właściciel lub posiadacz obszaru <i>na podstawie porozumienia zawartego z organem sprawującym nadzór nad obszarem Natura 2000 albo na podstawie zobowiązania podjętego w związku z korzystaniem z programów wsparcia z tytułu dochodowości</i>	

	zachowanie istniejących stosunków wodnych	cały obszar	właściciel lub posiadacz obszaru <i>na podstawie porozumienia zawartego z organem sprawującym nadzór nad obszarem Natura 2000 albo na podstawie zobowiązania podjętego w związku z korzystaniem z programów wsparcia z tytułu dochodowości</i>
<i>fakultatywne:</i>			
	użytkowanie zgodnie z wymogami odpowiedniego pakietu rolnośrodowiskowego w ramach obowiązującego PROW, ukierunkowanego na ochronę gatunku  inne wymagania zgodnie z programem rolnośrodowiskowym lub umową z RDOŚ na prowadzenie działań ochronnych	działki geodezyjne nr: 61, 62, 63, 64, 65, 89, 90, 91, 114/1, 114/2	właściciel lub posiadacz obszaru <i>na podstawie porozumienia zawartego z organem sprawującym nadzór nad obszarem Natura 2000 albo na podstawie zobowiązania podjętego w związku z korzystaniem z programów wsparcia z tytułu dochodowości</i>
	pielęgnacja rowów melioracyjnych oraz utrzymanie oczek i drobnych zbiorników wodnych - wykaszanie roślinności wzdłuż rowów poza okresem wylotu motyla, najpóźniej do końca maja. Zakaz usuwania zakrzewień w tym samym czasie. Zabiegi związane z konserwacją rowów wykonywać naprzemiennie z pozostawieniem roślinności na rowach sąsiadujących  inne wymagania zgodnie z zasadą <i>cross –compliance</i>	cały obszar	właściciel lub posiadacz obszaru <i>na podstawie porozumienia zawartego z organem sprawującym nadzór nad obszarem Natura 2000 albo na podstawie zobowiązania podjętego w związku z korzystaniem z programów wsparcia z tytułu dochodowości</i>

	<b>Działania dotyczące monitoringu stanu przedmiotów ochronnych oraz monitoringu realizacji celów działań ochronnych</b>		
	ocena stanu zachowania siedliska według parametrów i wskaźników opracowywanych przez GIOŚ	działki geodezyjne nr: 61, 62, 63, 64, 65, 89, 90, 91	Regionalna Dyrekcja Ochrony Środowiska w Lublinie
	<b>Działania dotyczące uzupełnienia stanu wiedzy o przedmiotach ochrony i uwarunkowaniach ich ochrony</b>		
	Brak potrzeby		
1060 czerwończyk nieparek <i>Lycena dispar</i>	<b>Działania dotyczące ochrony czynnej siedlisk przyrodniczych, gatunków roślin i zwierząt oraz ich siedlisk</b>		
	<i>obligatoryjne:</i>		
	ekstensywne użytkowanie kośne trwałych użytków zielonych	cały obszar	właściciel lub posiadacz obszaru <i>na podstawie porozumienia zawartego z organem sprawującym nadzór nad obszarem Natura 2000 albo na podstawie zobowiązania podjętego w związku z korzystaniem z programów wsparcia z tytułu dochodowości</i>
	utrzymanie powierzchni siedlisk gatunku stanowiących przedmiot ochrony, położonych na trwałych użytkach zielonych (np. zabezpieczenie siedlisk przed zaoraniem czy zalesieniem)	cały obszar	właściciel lub posiadacz obszaru <i>na podstawie porozumienia zawartego z organem sprawującym nadzór nad obszarem Natura 2000 albo na podstawie zobowiązania podjętego w związku z korzystaniem z programów wsparcia z tytułu dochodowości</i>
zachowanie istniejących stosunków wodnych	cały obszar	właściciel lub posiadacz obszaru <i>na podstawie porozumienia zawartego z organem sprawującym nadzór nad obszarem Natura 2000 albo na podstawie zobowiązania podjętego w związku z korzystaniem z programów wsparcia z tytułu dochodowości</i>	

<i>fakultatywne:</i>		
użytkowanie zgodnie z wymogami odpowiedniego pakietu rolnośrodowiskowego w ramach obowiązującego PROW, ukierunkowanego na ochronę gatunku  inne wymagania zgodnie z programem rolnośrodowiskowym lub umową z RDOŚ na prowadzenie działań ochronnych	cały obszar	właściciel lub posiadacz obszaru <i>na podstawie porozumienia zawartego z organem sprawującym nadzór nad obszarem Natura 2000 albo na podstawie zobowiązania podjętego w związku z korzystaniem z programów wsparcia z tytułu dochodowości</i>
pielęgnacja rowów melioracyjnych oraz utrzymanie oczek i drobnych zbiorników wodnych - wykaszanie roślinności wzdłuż rowów poza okresem wylotu motyla, najpóźniej do końca maja. Zakaz usuwania zakrzewień w tym samym czasie. Zabiegi związane z konserwacją rowów wykonywać naprzemiennie z pozostawieniem roślinności na rowach sąsiadujących  inne wymagania zgodnie z zasadą <i>cross-compliance</i>	cały obszar	właściciel lub posiadacz obszaru <i>na podstawie porozumienia zawartego z organem sprawującym nadzór nad obszarem Natura 2000 albo na podstawie zobowiązania podjętego w związku z korzystaniem z programów wsparcia z tytułu dochodowości</i>
<b>Działania dotyczące monitoringu stanu przedmiotów ochronnych oraz monitoringu realizacji celów działań ochronnych</b>		
ocena stanu zachowania siedliska według parametrów i wskaźników opracowywanych przez GIOŚ	cały obszar	organ sprawujący nadzór nad obszarem Natura 2000
<b>Działania dotyczące uzupełnienia stanu wiedzy o przedmiotach ochrony i uwarunkowaniach ich ochrony</b>		
Brak potrzeby		



<b>Działania dotyczące ochrony czynnej siedlisk przyrodniczych, gatunków roślin i zwierząt oraz ich siedlisk</b>		
<i>obligatoryjne:</i>		
ekstensywne użytkowanie kośne trwałych użytków zielonych	cały obszar	właściciel lub posiadacz obszaru <i>na podstawie porozumienia zawartego z organem sprawującym nadzór nad obszarem Natura 2000 albo na podstawie zobowiązania podjętego w związku z korzystaniem z programów wsparcia z tytułu dochodowości</i>
utrzymanie powierzchni siedlisk gatunku stanowiących przedmiot ochrony, położonych na trwałych użytkach zielonych (np. zabezpieczenie siedlisk przed zaoraniem czy zalesieniem)	cały obszar	właściciel lub posiadacz obszaru <i>na podstawie porozumienia zawartego z organem sprawującym nadzór nad obszarem Natura 2000 albo na podstawie zobowiązania podjętego w związku z korzystaniem z programów wsparcia z tytułu dochodowości</i>
zachowanie istniejących stosunków wodnych	cały obszar	właściciel lub posiadacz obszaru <i>na podstawie porozumienia zawartego z organem sprawującym nadzór nad obszarem Natura 2000 albo na podstawie zobowiązania podjętego w związku z korzystaniem z programów wsparcia z tytułu dochodowości</i>
<i>fakultatywne:</i>		
użytkowanie zgodnie z wymogami odpowiedniego pakietu rolnośrodowiskowego w ramach obowiązującego PROW, ukierunkowanego na ochronę gatunku  inne wymagania zgodnie z programem rolnośrodowiskowym lub umową z RDOŚ na prowadzenie działań ochronnych	cały obszar	właściciel lub posiadacz obszaru <i>na podstawie porozumienia zawartego z organem sprawującym nadzór nad obszarem Natura 2000 albo na podstawie zobowiązania podjętego w związku z korzystaniem z programów wsparcia z tytułu dochodowości</i>

4038 czerwonończyk fioletek *Lycena helle*

	<p>pielęgnacja rowów melioracyjnych oraz utrzymanie oczek i drobnych zbiorników wodnych - wykaszanie roślinności wzdłuż rowów poza okresem wylotu motyla, najpóźniej do końca maja. Zakaz usuwania zakrzewień w tym samym czasie. Zabiegi związane z konserwacją rowów wykonywać naprzemiennie z pozostawieniem roślinności na rowach sąsiadujących</p> <p>inne wymagania zgodnie z zasadą <i>cross-compliance</i></p>	cały obszar	właściciel lub posiadacz obszaru <i>na podstawie porozumienia zawartego z organem sprawującym nadzór nad obszarem Natura 2000 albo na podstawie zobowiązania podjętego w związku z korzystaniem z programów wsparcia z tytułu dochodowości</i>
<b>Działania dotyczące monitoringu stanu przedmiotów ochronnych oraz monitoringu realizacji celów działań ochronnych</b>			
	ocena stanu zachowania siedliska według parametrów i wskaźników opracowywanych przez GIOŚ	cały obszar	organ sprawujący nadzór nad obszarem Natura 2000
<b>Działania dotyczące uzupełnienia stanu wiedzy o przedmiotach ochrony i uwarunkowaniach ich ochrony</b>			
Brak potrzeby			
1134 różanka <i>Rodeus sericeus amarus</i>	<b>Działania dotyczące ochrony czynnej siedlisk przyrodniczych, gatunków roślin i zwierząt oraz ich siedlisk</b>		
	ograniczenie odpływu zanieczyszczeń do rzek	miejsowości w dorzeczu rzeki Krzna	Urząd Gminy Zalesie
	wprowadzenie ograniczenia przegradzania niewielkich dopływów rzek w strefie przyujściowej w okresie IV-V, na istniejących jazach i zastawkach	rzeka Krzna - od ujścia rzeki Klukówki w dół Krzny (koryto rzeczne)	WZMiUW
	wykonanie przepławki	rzeka Krzna - od ujścia rzeki Klukówki w dół Krzny (koryto rzeczne)	inwestor elektrowni wodnej na jazie

	utrzymanie strefy zadrzewień nadrzecznych i roślinności brzegowej, umożliwienie naturalnych odnowień	rzeka Krzna - od ujścia rzeki Klukówki w dół Krzny (koryto rzeczne)	WZMiUW
	ograniczenie działań upraszczających geometrię koryta rzeki (odmulanie, przycinanie skarp, zasypywanie wyrw, usuwanie grubego rumoszu drzewnego) do punktowych zabiegów, wyłącznie w sytuacji zagrożenia dla terenów zabudowanych	rzeka Krzna - od ujścia rzeki Klukówki w dół Krzny (koryto rzeczne)	WZMiUW
<b>Działania dotyczące monitoringu stanu przedmiotów ochronnych oraz monitoringu realizacji celów działań ochronnych</b>			
	ocena stanu zachowania siedliska według parametrów i wskaźników opracowywanych przez GIOŚ	od ujścia rzeki Klukówki w dół Krzny (koryto rzeczne)	organ sprawujący nadzór nad obszarem Natura 2000
<b>Działania dotyczące uzupełnienia stanu wiedzy o przedmiotach ochrony i uwarunkowaniach ich ochrony</b>			
	odłowy kontrolne	cały obszar	PZW (pod nadzorem ichtiologa)