

Opis założeń do projektu planu zadań ochronnych dla SOOS Natura 2000 Ostoja Suwalska PLH200003

Status

Specjalny Obszar Ochrony Siedlisk (SOOS) Natura 2000 Ostoja Suwalska PLH200003 wyznaczony został na mocy Dyrektywy Rady 92/43/EWG w sprawie ochrony siedlisk naturalnych oraz dzikiej fauny i flory z dnia 21 maja 1992. Utworzenie obszaru nastąpiło na podstawie Decyzji Komisji z dnia 13 listopada 2007 r. przyjmującej, na mocy dyrektywy Rady 92/43/EWG, pierwszy zaktualizowany wykaz terenów mających znaczenie dla Wspólnoty, składających się na kontynentalny region biogeograficzny (notyfikowana jako dokument C(2007) 5043) (2008/25/WE) (Dziennik Urzędowy Unii Europejskiej, Dz. Urz. UE L 12 z 15.01.2008, str. 383, z dnia 15 stycznia 2008 r.). Obszar został zatwierdzony Rozporządzeniem Ministra Środowiska z dnia 13 listopada 2022 r. w sprawie specjalnego obszaru ochrony siedlisk Ostoja Suwalska (PLH200003) (Dz. U. z 2022 r. poz. 349).

Dla obszaru Natura 2000 Ostoja Suwalska PLH200003 ustanowiono Plan Zadań Ochronnych (PZO) zgodnie z Zarządzeniem Regionalnego Dyrektora Ochrony Środowiska w Białymstoku z dnia 30 kwietnia 2014 r. w sprawie ustanowienia planu zadań ochronnych dla obszaru Natura 2000 Ostoja Suwalska PLH200003 (Dz. Urz. Woj. Podlaskiego 2014.1772). Plan Zadań Ochronnych został zmieniony Zarządzeniem Regionalnego Dyrektora Ochrony Środowiska w Białymstoku z dnia 25 listopada 2016 r. zmieniającym zarządzenie w sprawie ustanowienia planu zadań ochronnych dla obszaru Natura 2000 Ostoja Suwalska PLH200003 (Dz. Urz. Woj. Podlaskiego 2016.4395)

Położenie administracyjne

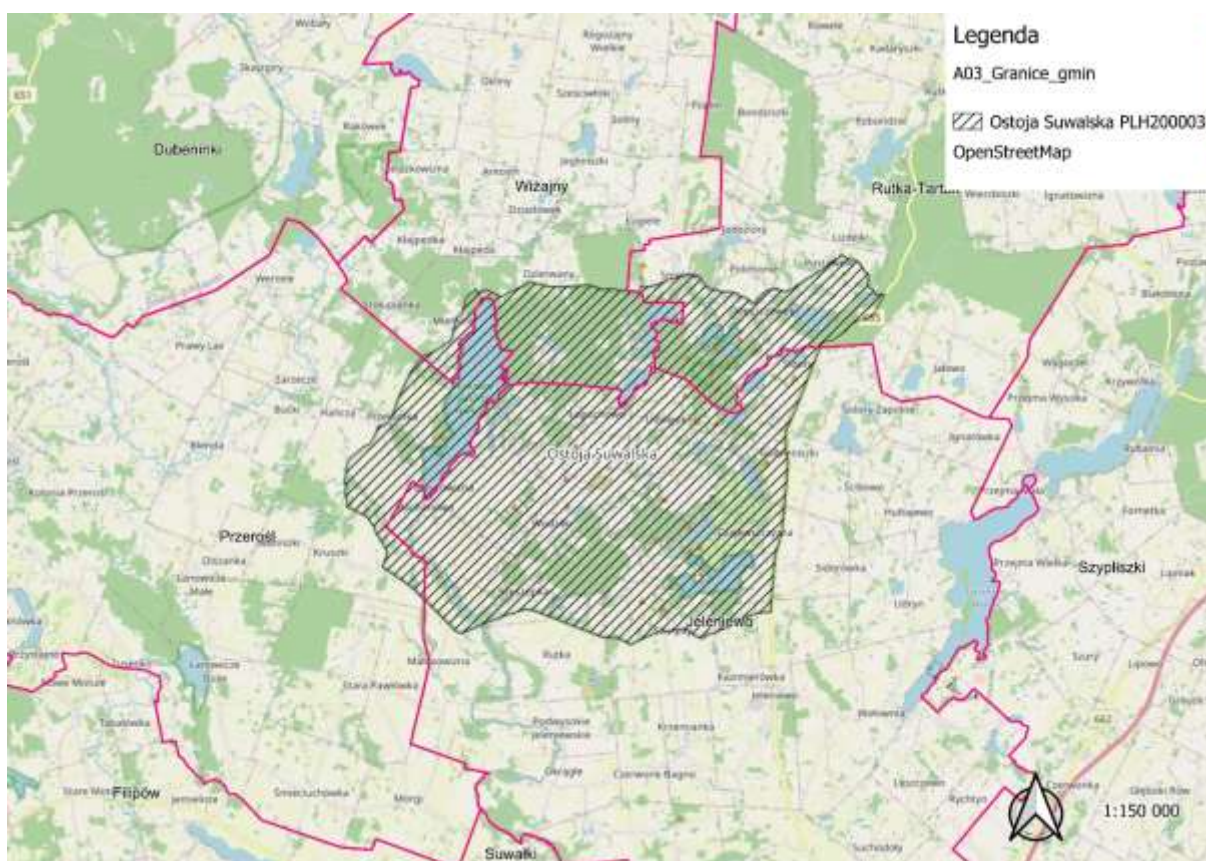
Województwo podlaskie; powiat suwalski: gmina Rutka-Tartak, Wiżajny, Przerośl i Jeleniewo (Tab. 1, Ryc. 1).

Tabela 1. Powierzchnia gmin na obszarze Natura 2000 Ostoja Suwalska PLH200003.*

Lp.	Gmina	Powiat	Powierzchnia (ha)	
			Całkowita	W obrębie SOOS Ostoja Suwalska
1	Rutka-Tartak	suwalski	10 346	833
2	Wiżajny	suwalski	12 259	803
3	Przerośl	suwalski	12 384	804
4	Jeleniewo	suwalski	13 184	3907

* W oparciu o dane PZGiK





Ryc. 1 Mapa położenia SOOS Natura 2000 Ostoja Suwalska PLH200003 względem granic administracyjnych.

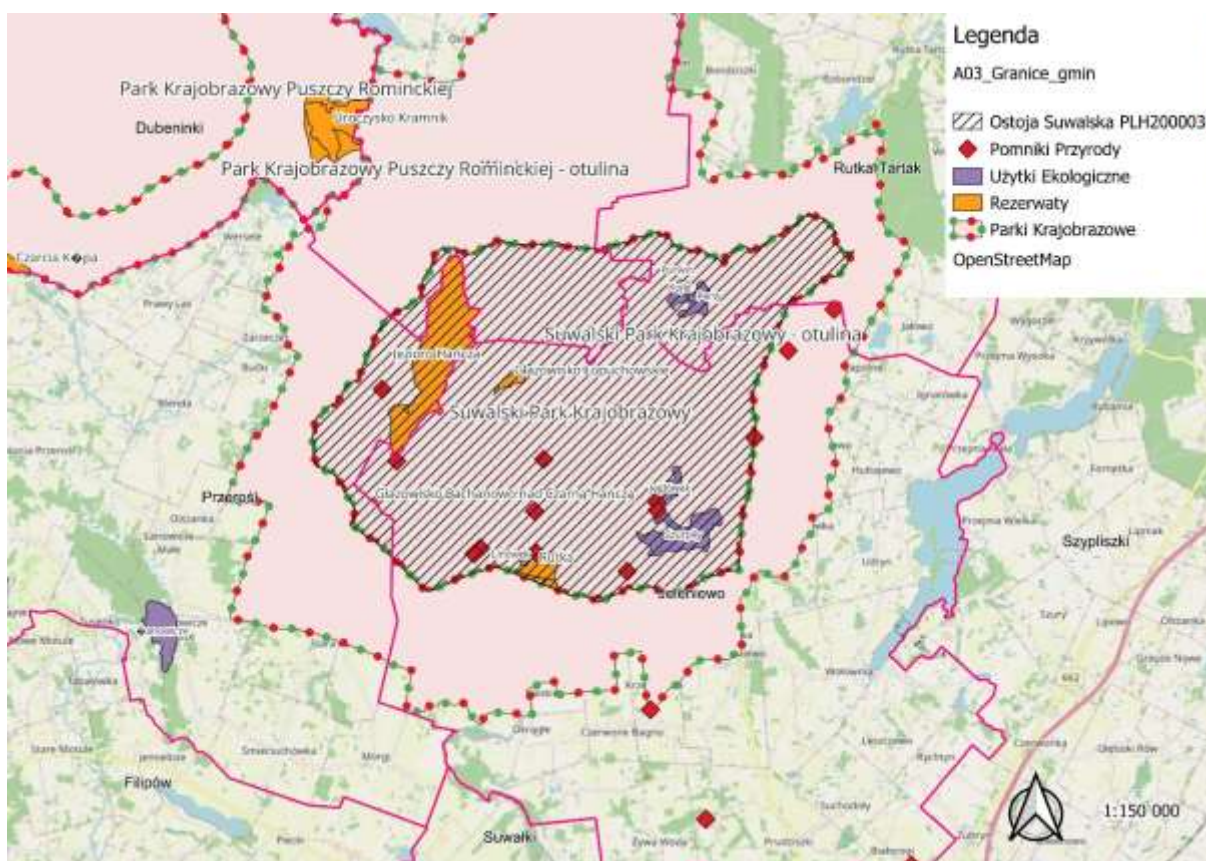
Istniejące formy ochrony

Teren Specjalnego Obszaru Ochrony Siedlisk Natura 2000 Ostoja Suwalska pokrywa się z innymi formami ochrony przyrody (Ryc. 2), wymienionymi w art. 6 ustawy z dnia 16 kwietnia 2004 r. o ochronie przyrody (Dz. U. z 2026 r. poz. 13) tj.

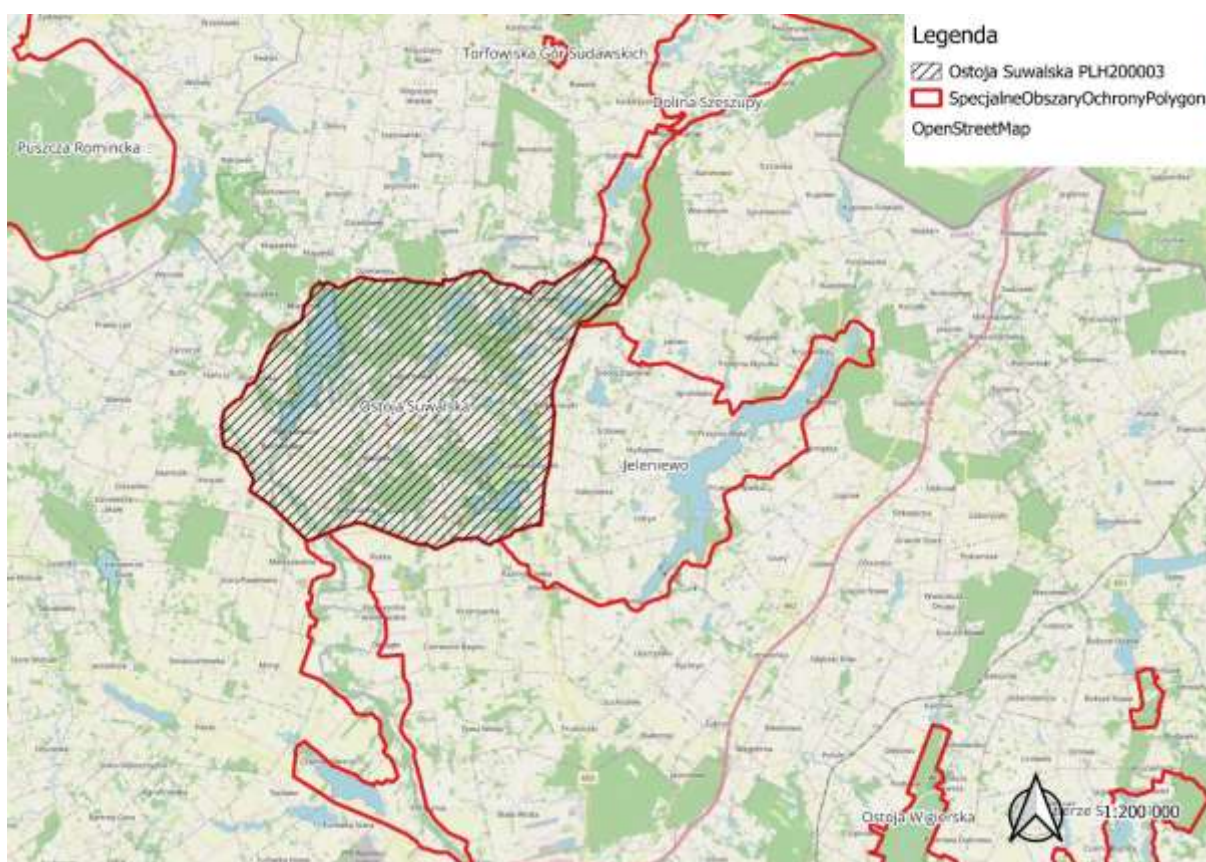
- Suwalski Park Krajobrazowy (100%);
- Rezerwatami: Jezioro Hańcza, Głazowisko Bachanowo nad Czarną Hańczą, Głazowisko Łopuchowskie, Rutka, Źródlika nad Szeszupą, Kojle i Pierty;
- Użytki ekologiczne: Jęglówek, Purwin, Szurpiły, Wielosił nad Szeszupą;
- Pomniki przyrody: 22 drzewa, 2 grupy drzew oraz 15 głązów narzutowych.

Ponadto, do SOOS Ostoja Suwalska przylegają inne obszary Natura 2000 powołane w myśl zapisów Dyrektywy Siedliskowej (Ryc. 3). Są to:

- Jeleniewo PLH200001,
- Dolina Szeszupy PLH200016.



Ryc. 2 Inne formy ochrony przyrody pokrywające się z SOOS Ostoja Suwalska PLH200003.



Ryc. 3 Mapa położenia SOOS Ostoja Suwalska PLH200003 względem innych obszarów siedliskowych Natura 2000.

Opis obszaru

Powierzchnia

Całkowita powierzchnia obszaru Natura 2000 Ostoja Suwalska PLH200003 wynosi 6349,51 ha. Cała powierzchnia obszaru objęta jest działaniami związanymi z wykonaniem Planu Zadań Ochronnych.

Opis obszaru:

Obszar obejmuje teren Suwalskiego Parku Krajobrazowego. Stanowi unikatowy przykład młodego krajobrazu polodowcowego, charakteryzujący się nieregularnym rozmieszczeniem moren czołowych i dennych, wydłużonymi wałami ozów, głębokimi rynnami i dolinami rzeczno-jeziornymi, olbrzymią ilością głazów narzutowych, kilkudziesięcioma jeziorami (22 obiekty o powierzchni powyżej 2 ha) i licznymi, niewielkimi jeziorkami. Na terenie obszaru znajduje się najgłębsze w Polsce jezioro Hańcza (108,5 m). Rzeźba terenu została ukształtowana w czwartorzędzie. Występujące na powierzchni terenu osady czwartorzędu, zalegają grubą warstwą, o miąższości dochodzącej do 250-280 m (piaski, żwiry, glina zwałowa, ility, mułki). Rozległe, otwarte krajobrazy pokryte w większości polami i łąkami, poprzeplatane niewielkimi kompleksami leśnymi, bagnami, jeziorami i rzekami tworzą ogromną różnorodność siedlisk, warunkującą bogactwo florystyczne i faunistyczne terenu.

Jest to unikatowy, młodoglacjalny krajobraz polodowcowy, którego cechami charakterystycznymi są nieregularnie rozmieszczone skupienia moren czołowych i dennych oraz wydłużone wały ozów, głębokie rynny rzeczne i jeziorne oraz wyjątkowa duża liczba głazów narzutowych. Rzeźba terenu ukształtowana została w czwartorzędzie, a występujące na powierzchni osady z tamtego okresu (piaski, gliny zwałowe, ility oraz mułki) zalegają tu warstwą o grubości ok. 250-280 m. W 2010 r. w okolicy Szurpił stwierdzono występowanie zmarzliny.

Ostoja Suwalska leży w dorzeczu Niemna i jest odwadniana przez dwa systemy rzeczne: Szeszupę i Czarną Hańczę. Odcinek źródłowy Szeszupy znajduje się koło Turtula, skąd rzeka płynie w kierunku północno-wschodnim do Niemna. Na terenie Ostoi Suwalskiej rzeka przepływa przez pięć płytkich jezior: Gulbin, Okrągłe, Krejwelek, Przechodnie i Postawelek, a za pośrednictwem Szurpiłówki, Jacznówki i Potoku Młyńskiego odwadnia dodatkowo kilka innych jezior położonych w zagłębieniu Szeszupy.

Czarna Hańcza bierze swój początek na uwilgotnionych łąkach w okolicy wsi Okliny, na wschód od jeziora Mauda, poza granicami Ostoi. Dopływa do jeziora Jegliniszki i dalej kieruje się na południe i uchodzi do jeziora Hańcza. Wypływa z tego jeziora korytem kamienistym o dużym spadku. Za „Głazowiskiem Bachanowo” przyjmuje ciek z prawej strony dorzecza zwany Kozikówką, a następnie płynie na południowy-wschód do Turtula, gdzie jej wody zostały spiętrzone groblą, tworząc jedyne na terenie Ostoi antropogeniczne jezioro, tzw. Staw Turtulski. Głównym elementem sieci hydrograficznej tego obszaru są jeziora, których liczba sięga 24. Największym (305 ha) i najgłębszym jest Jezioro Hańcza (108,5 m). Drugim pod względem wielkości jest jezioro Szurpiły o powierzchni 80,9 ha i głębokości maks. 46,8 m. Ważną rolę w obiegu wody odgrywają wypływy wód podziemnych: źródła, wycieki i wysięki, których szacuje się w sumie na około 109. Są to na ogół źródła grawitacyjne w zboczach zagłębienia Szeszupy i w dolinie Czarnej Hańczy.



Ważnym elementem krajobrazu Ostoi Suwalskiej są m.in. zespoły jezior kleszczowieckich (Kojle, Perty, Purwin) oraz zespół jezior szurpilskich (Szurpiły, Jegłówek, Tchliczysko). Jeziora tego obszaru charakteryzują się dość dużym udziałem zbiorników mezotroficznym i mezoeutroficznym. Niski stopień żyzności wód wynika z faktu znacznego zasilania jezior przez źródła i wysięki wód podziemnych oraz ograniczonej antropopresji. W akwenach o najniższej żyzności, do których należą Hańcza i Perty oraz Jaczno, roślinność jest bardzo uboga.

Jezioro Hańcza cechuje się wysokim i kamienistym brzegiem, którego stok stromo urywa się ku zagłębieniu jeziornemu. Przy tego rodzaju brzegu warstwa osadów dennych jest nieznaczna. Jedyne płytkie kamieniste zatoki porasta niewielkimi płatami trzcina pospolita i skrzyp bagienny. Natomiast rozległe, podwodne łąki tworzą delikatne nibyłodygi ramienic, które preferują wody czyste, przezroczyste i głębokie. Największe powierzchnie porastają ramienice: przeciwstawna, szorstka i zwyczajna. Mniej liczna jest natomiast ramienica szczeciniasta – glon chłodnych i czystych jezior górskich, mający w Hańczy jedyne swoje stanowisko w Polsce niżowej. Ogólnie powierzchnia pokrycia dna jeziora Hańcza przez makrofity stanowi zaledwie 14 proc. powierzchni jeziora, zawierając się między izobatami 0-5 m.

Z kolei roślinność jezior eutroficznym, do których należy większość akwenów tego obszaru wykazuje typową strefowość. W wodach tych stwierdzono obecność ponad czterdziestu zespołów roślinnych mających często charakter borealny i subborealny, np. zespół rdestnicy szczecinolistnej, grążela drobnego, grzybieńczyka wodnego, grzybieni północnych. Interesującymi gatunkami spotykanymi w jeziorach parku są owadożerne pływacze: średni i drobny, kłoc wiechowata, przętka pospolita.

Ostoja stanowi jedyne w Polsce miejsce występowania glonu ramienicy szczeciniastej, tworzącej tu tzw. łąki podwodne. Ważnymi dla Europy gatunkami priorytetowymi roślin - zgodnie Załącznikiem I Dyrektywy Siedliskowej - są tu: rzepik szczeciniasty i lipiennik Loesela. Gatunkami zwierząt zaś w przypadku ssaków: bóbr europejski, mopek łydkowłosy, wydra; z ptaków: kumak nizinny, traszka grzebieniasta; z ryb: głowacz białopłetwy, koza; a z bezkręgowców: czerwończyk fioletek, czerwończyk nieparek, skójka gruboskorupowa. Na terenie Ostoi stwierdzono występowanie 14 siedlisk z Załącznika I Dyrektywy Siedliskowej, a wśród nich twardowodne oligo- i mezotroficzne zbiorniki wodne z podwodnymi łąkami ramienic, priorytetowe murawy ze stanowiskami storczyków i niżowe murawy bliźniczkowe, zmiennowilgotne łąki trzęślicowe, torfowiska przejściowe i trzęsawiska, torfowiska o charakterze młak i mechowisk, a z leśnych: grądy, łągi wierzbowe, topolowe, olszowe i jesionowe oraz olsy źródliskowe. Stwierdzono tu występowanie 650 gatunków roślin, wśród nich 34 jest objętych ochroną. Północny teren Ostoi stanowi korytarz ekologiczny między dwoma puszciami: Romnicką i Augustowską.

Aktualne przedmioty ochrony obszaru

Przedmiotami ochrony w obszarze Natura 2000 Ostoja Suwalska PLH200003 są gatunki roślin i zwierząt oraz siedliska przyrodnicze wymienione w obowiązującym Standardowym Formularzu Danych (SDF) obszaru z „oceną ogólną znaczenia obszaru” A, B lub C, tj.: 8 typów siedlisk przyrodniczych z załącznika I Dyrektywy Siedliskowej (Tab. 2); 2 gatunki roślin (Tab. 3) oraz 12 gatunków zwierząt (Tab. 4) z załącznika II Dyrektywy Siedliskowej.



Fundusze Europejskie
na Infrastrukturę,
Klimat, Środowisko



Rzeczpospolita
Polska

Dofinansowane przez
Unię Europejską



Tabela 2. Siedliska przyrodnicze będące przedmiotami ochrony SOOS Natura 2000 Ostoja Suwalska PLH200003.

Kod	Nazwa
3140	Twardo oligo- i mezotroficzne zbiorniki z podwodnymi łakami ramienic
6210	Murawy kserotermiczne (Festuco-Brometea)
6430	Ziótorośla górskie (<i>Adenostylin alliariae</i>) i ziótorośla nadrzeczne (<i>Convolvuletalia sepium</i>)
6510	Niżowe świeże łąki użytkowane ekstensywnie (<i>Arrhenatherion elatioris</i>)
7140	Torfowiska przejściowe i trzęsawiska
9170	Grąd środkowoeuropejski i subkontynentalny (<i>Galio-Carpientum</i> i <i>Tillo-Carpientum</i>)
91D0	Bory i lasy bagienne (<i>Vaccinio uliginosi Betuletum pubescentis</i> , <i>Vaccinio uliginosi Pinetum</i> , <i>Pino mugo-Sphagnetum</i> , <i>Sphagno girgensohnii-Piceetum</i>) i brzozowo-sosnowe bagienne lasy borealne
91E0	Łęgi wierzbowe, topolowe, olszowe i jesionowe (<i>Salicetum albo-fragilis</i> , <i>Populetum albae</i> , <i>Alnion glutinoso-incanae</i> , olsy źródłiskowe)

Tabela 3. Gatunki roślin będące przedmiotami ochrony SOOS Natura 2000 Ostoja Suwalska PLH200003.

Kod	Nazwa polska	Nazwa łacińska
1939	Rzepik szczeciniasty	<i>Agrimonia pilosa</i>
1903	Lipiennik Loesela	<i>Liparis loeselii</i>

Tabela 4. Gatunki zwierząt będące przedmiotami ochrony SOOS Natura 2000 Ostoja Suwalska PLH200003.

Kod	Nazwa polska	Nazwa łacińska
1308	Mopek	<i>Barbastella barbastellus</i>
1188	Kumak nizinny	<i>Bombina bombina</i>
1337	Bóbr europejski	<i>Castor fiber</i>
1149	Koza	<i>Cobitis taenia</i>
1163	Głowacz białopłetwy	<i>Cottus gobio</i>
2484	Minóg ukraiński	<i>Eudontomyzon mariae</i>
1355	Wydra	<i>Lutra lutra</i>
1060	Czerwończyk nieparek	<i>Lycaena dispar</i>
4038	Czerwończyk fioletek	<i>Lycaena helle</i>
1318	Nocek łydkowłosy	<i>Myotis dasycneme</i>
1166	Traszka grzebieniasta	<i>Triturus cristatus</i>
1032	Skójką gruboskorupowa	<i>Unio crassus</i>

Podczas prac nad projektem planu zadań ochronnych dla obszaru Natura 2000 Ostoja Suwalska (zwanego dalej projektem PZO) lista przedmiotów ochrony na skutek weryfikacji może ulec zmianie.



Ponadto, w toku dalszych prac nad projektem Planu zostanie poddane analizie, czy istnieje konieczność wskazania kluczowych przedmiotów ochrony, decydujących o wyznaczeniu obszaru Natura 2000. Dla gatunków i siedlisk uznanych za kluczowe, ochrona będzie zaplanowana szczególnie starannie, zaś w przypadku konfliktów między celami ich ochrony, a celami innych przedmiotów ochrony będą one rozstrzygane na rzecz gatunków kluczowych.

Obszar objęty Planem

Plan zadań ochronnych dotyczyć będzie całego obszaru Natura 2000 Ostoja Suwalska PLH200003.

Uzasadnienie:

W granicach obszaru znajduje się Suwalski Park Krajobrazowy oraz 6 rezerwatów przyrody, jednakże nie zachodzą tu przesłanki określone w art. 28 ust. 11 ustawy *o ochronie przyrody* do nieobejmowania części obszaru w granicach Parku projektem PZO.

Czym jest plan zadań ochronnych dla obszaru Natura 2000

Plany zadań ochronnych (PZO) są sporządzane i realizowane dla obszarów Natura 2000 w celu zapewnienia docelowego stanu zachowania przedmiotów ochrony danego obszaru i zachowania integralności sieci Natura 2000. Podstawą prawną ich tworzenia jest art. 28 ust. 13 ustawy z dnia 16 kwietnia 2004 r. o ochronie przyrody (Dz. U. z 2026 r. poz. 13). Szczegółowy tryb sporządzania i zakres prac określa Rozporządzenie Ministra Środowiska z dnia 17 lutego 2010 r. w sprawie sporządzania projektu planu zadań ochronnych dla obszaru Natura 2000 (Dz.U. 2010 nr 34 poz. 186 z późn. zm).

Pierwszy plan zadań ochronnych sporządza się w terminie 6 lat od dnia zatwierdzenia obszaru przez Komisję Europejską jako obszaru mającego znaczenie dla Wspólnoty lub od dnia wyznaczenia obszaru specjalnej ochrony ptaków. Plan zadań ochronnych dla obszaru Natura 2000 może być zmieniony, jeżeli wynika to z potrzeb ochrony siedlisk przyrodniczych lub gatunków roślin i zwierząt, dla których ochrony wyznaczono obszar Natura 2000, lub zachodzi konieczność jego aktualizacji, w szczególności w wyniku oceny aktualności PZO, którą Regionalny Dyrektor Ochrony Środowiska sporządza i przekazuje Generalnemu Dyrektorowi Ochrony Środowiska nie rzadziej niż co 6 lat.

Sporządzający projekt PZO umożliwia zainteresowanym osobom i podmiotom prowadzącym działalność w obrębie siedlisk przyrodniczych i siedlisk gatunków, dla których ochrony wyznaczono obszar Natura 2000, udział w pracach związanych ze sporządzaniem tego projektu.

Sporządzający projekt PZO, zapewnia możliwość udziału społeczeństwa, na zasadach i w trybie określonym w ustawie z dnia 3 października 2008 r. o udostępnianiu informacji o środowisku i jego ochronie, udziale społeczeństwa w ochronie środowiska oraz o ocenach oddziaływania na środowisko, w postępowaniu, którego przedmiotem jest sporządzenie projektu.

PZO ustanawia regionalny dyrektor ochrony środowiska w drodze aktu prawa miejscowego w formie zarządzenia, kierując się koniecznością utrzymania i przywracania do właściwego stanu ochrony siedlisk przyrodniczych oraz gatunków roślin i zwierząt, dla których ochrony wyznaczono obszar Natura 2000.

Plan zadań ochronnych dla obszaru Natura 2000 zawiera:

- a) opis granic obszaru i mapę obszaru Natura 2000;

- b) identyfikację istniejących i potencjalnych zagrożeń dla zachowania właściwego stanu ochrony siedlisk przyrodniczych oraz gatunków roślin i zwierząt i ich siedlisk będących przedmiotami ochrony;
- c) cele działań ochronnych;
- d) określenie działań ochronnych ze wskazaniem podmiotów odpowiedzialnych za ich wykonanie i obszarów ich wdrażania, w tym w szczególności działań dotyczących: ochrony czynnej siedlisk gatunków, monitoringu stanu przedmiotów ochrony oraz monitoringu realizacji celów, uzupełnienia stanu wiedzy o przedmiotach ochrony i uwarunkowaniach ich ochrony.
- e) wskazania do zmian w istniejących innych dokumentach planistycznych, jeżeli są niezbędne dla utrzymania lub odtworzenia właściwego stanu ochrony siedlisk przyrodniczych oraz gatunków roślin i zwierząt, dla których ochrony wyznaczono obszar Natura 2000.
- f) wskazanie terminu sporządzenia, w razie potrzeby, planu ochrony dla części lub całości obszaru.

PZO jest więc instrumentem planistycznym, środkiem do skutecznej ochrony sieci Natura 2000 i chronionych w niej przedmiotów ochrony, w przypadku Specjalnego Obszaru Ochrony Siedlisk (SOOS) – siedlisk przyrodniczych, gatunków roślin oraz zwierząt.

PZO dla SOOS Natura 2000 powinien mieć następujące skutki:

- a) osiągnięcie celów ochrony określonych w PZO dla poszczególnych siedlisk przyrodniczych oraz gatunków roślin i zwierząt;
- b) utrzymanie lub zwiększenie integralności sieci Natura 2000;
- c) utrzymanie lub poprawa stanu zachowania siedlisk przyrodniczych oraz gatunków roślin i zwierząt oraz ich siedlisk, będących przedmiotami ochrony obszaru;
- d) ograniczenie lub wykluczenie zagrożeń dla siedlisk przyrodniczych oraz gatunków roślin i zwierząt oraz ich siedlisk będących przedmiotami ochrony;
- e) umożliwienie rolnikom i zarządcom terenu łatwego uzyskania wsparcia finansowego w zamian za działania ograniczające ich produkcję roślinną i zmierzające do poprawy stanu zachowania siedlisk przyrodniczych występujących na ich gruntach;
- f) zwiększenie świadomości lokalnych społeczności na temat korzyści płynących z ochrony zasobów przyrodniczych obszaru poprzez parasolowy efekt ochrony siedlisk przyrodniczych, gatunków roślin oraz siedlisk gatunków zwierząt.

Spotkania Zespołu Lokalnej Współpracy (ZLW):

W ramach prac nad projektem PZO zaplanowano cykl spotkań konsultacyjnych z udziałem lokalnej społeczności. Przedstawiciele zainteresowanych osób oraz podmiotów, których projekt PZO bezpośrednio dotyczy lub którzy mają wpływ na sposób realizacji ustaleń projektu PZO, będą mieli możliwość brania udziału w opracowaniu projektu PZO jako członkowie Zespołu Lokalnej Współpracy (ZLW).

Skład ZLW może ulegać zmianom w trakcie prac w zależności od bieżących potrzeb. W pracach nad projektem PZO przewidziano 2 spotkania Zespołu Lokalnej Współpracy.

Informacja o postępie prac:

Informację na temat bieżącego stanu prac nad projektem PZO będzie można uzyskać za pośrednictwem strony internetowej Regionalnej Dyrekcji Ochrony Środowiska w Białymstoku:

[Opracowanie planów zadań ochronnych - Regionalna Dyrekcja Ochrony Środowiska w Białymstoku - Portal Gov.pl](#)

Strona | 9

Wnoszenie uwag i wniosków będzie możliwe w formie pisemnej oraz za pomocą środków komunikacji elektronicznej bez konieczności opatrywania ich bezpiecznym podpisem elektronicznym, w siedzibie Regionalnej Dyrekcji Ochrony Środowiska w Białymstoku, 15-554 Białystok, ul. Dojlidy Fabryczne 23 lub drogą elektroniczną na adres email biuro@bialystok.rdos.gov.pl, lub w formie ustnej do protokołu w siedzibie RDOŚ w Białymstoku po uprzednim umówieniu wizyty pod numerem telefonu: 85 74-06-981.

Literatura

Buszko J. 1997: Atlas rozmieszczenia motyli dziennych w Polsce, 1986–1995. Turpress, Toruń, 170 s.

Chybowski Ł i in. 2002: Zmiany składu ichtiofauny rzeki Czarnej Hańczy, IRŚ Olsztyn.

CORINE Land Cover (CLC). 2018. Copernicus Land Monitoring Service. <https://land.copernicus.eu/pan-european/corine-land-cover/clc2018>

Dyduch A., Kaźmierczakowa R. 1999. Ostoje przyrody w Polsce. Kraków: Instytut Ochrony Przyrody PAN.

Kawecka A. 1991. Rośliny chronione, rzadkie i zagrożone w Suwalskim Parku Krajobrazowym i na terenach przyległych. Parki Nar. Rez. Przyr. 10(3-4): 93-109.

Kondracki J. 2002. Geografia regionalna Polski. PWN. Warszawa.

Pawlaczyk P. 2005: Nieleśne siedliska przyrodnicze Natura 2000 mogące występować w Lasach Państwowych, Ministerstwo Środowiska, Warszawa.

Piórkowski, H., Okruszko, H., Kotowski, W., Keczmer, M., & Dragon, K. 2007. System informacji przestrzennej o mokradłach Polski (GIS – Mokradła). Instytut Technologiczno-Przyrodniczy.

Plan Zadań Ochronnych dla obszaru Natura 2000 Ostoja Suwalska PLH200003 w województwie podlaskim. 2014/2015 r.

Sokołowski A.W. 2006: Lasy północno-wschodniej Polski, CILP, Warszawa.

Sokołowski A.W., Kawecka A. 1984: Zbiorowiska murawowe Suwalskiego Parku Krajobrazowego. Frag. Flor. Geob. 30:287-290.

Standardowy Formularz Danych, Ostoja Suwalska PLH200003, <https://crfop.gdos.gov.pl/CRFOP/widok/viewnatura2000.jsf?fop=PL.ZIPOP.1393.N2K.PLH20003.H>



Fundusze Europejskie
na Infrastrukturę,
Klimat, Środowisko



Rzeczpospolita
Polska

Dofinansowane przez
Unię Europejską

