



Ministerstwo
Klimatu i Środowiska

Artykuł 8 NRL

Odbudowa ekosystemów miejskich

Webinar dla samorządów

Ministerstwo Klimatu i Środowiska, 20 marca 2026 r.



Ministerstwo
Klimatu i Środowiska



Dziennik Urzędowy
Unii Europejskiej

PL
Seria L

2024/1991

29.7.2024

ROZPORZĄDZENIE (UE) 2024/1991 PARLAMENTU EUROPEJSKIEGO I RADY

z dnia 24 czerwca 2024 r.

w sprawie odbudowy zasobów przyrodniczych i zmiany rozporządzenia (UE) 2022/869

NRL lub NRR – Nature Restoration Law/Regulation



2024/1991

29.7.2024

ROZPORZĄDZENIE (UE) 2024/1991 PARLAMENTU EUROPEJSKIEGO I RADY

z dnia 24 czerwca 2024 r.

w sprawie odbudowy zasobów przyrodniczych i zmiany rozporządzenia (UE) 2022/869

(1) Aby przywrócić różnorodną biologicznie i odporną przyrodę na całym terytorium Unii, trzeba na poziomie Unii ustanowić zasady dotyczące odbudowy ekosystemów. Odbudowa ekosystemów przyczynia się również do realizacji celów Unii w zakresie łagodzenia zmiany klimatu i przystosowywania się do zmiany klimatu.



NRL:

art. 4

Odbudowa ekosystemów lądowych,
przybrzeżnych i śródlądowych

art. 5

Odbudowa ekosystemów morskich

art. 8

Odbudowa ekosystemów miejskich

art. 9

Odbudowa naturalnej łączności rzek oraz
naturalnych funkcji powiązanych równin
zalewowych

art. 10

Odbudowa populacji owadów
zapyłających

art. 11

Odbudowa ekosystemów rolniczych

art. 12

Odbudowa ekosystemów leśnych



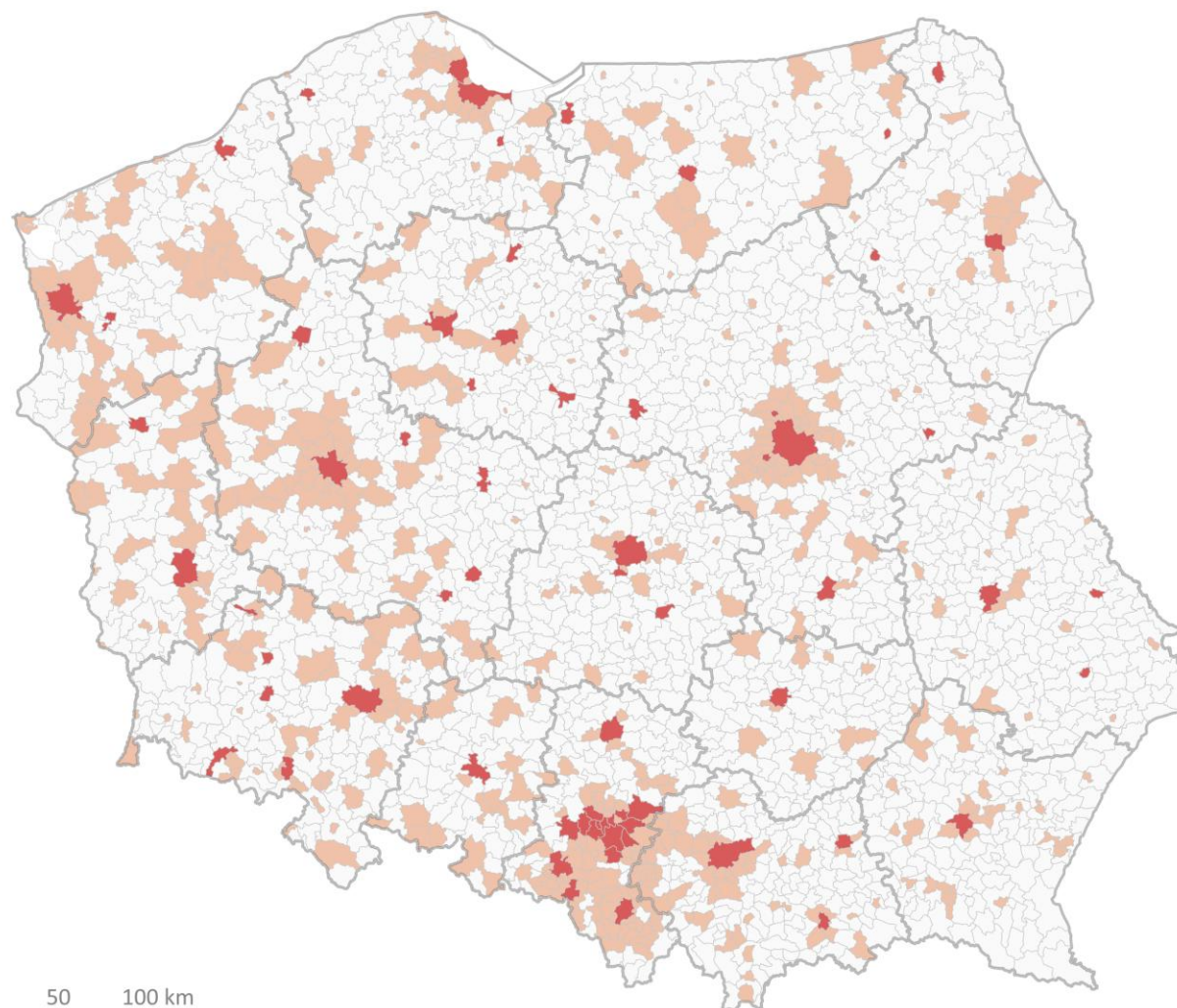
LAU – *Local Administrative Unit*

DEGURBA – *degree of urbanisation* – stopień urbanizacji

1. **miasta** (obszary gęsto zaludnione): lokalne jednostki administracyjne, w których co najmniej 50% ludności mieszka w „ośrodkach miejskich”;
2. **małe miasta i przedmieścia** (obszary o średniej gęstości zaludnienia): lokalne jednostki administracyjne, w których poniżej 50% ludności mieszka w „ośrodkach miejskich”, jednocześnie poniżej 50% ludności mieszka w „komórkach siatki obszarów wiejskich”;
3. **obszary wiejskie** (obszary słabo zaludnione): lokalne jednostki administracyjne, w których ponad 50% ludności mieszka w „komórkach siatki obszarów wiejskich”.



Odbudowa ekosystemów miejskich



0 50 100 km

**Stopień Urbanizacji -
Degree of urbanisation**

- Miasta
(obszary gęsto zaludnione)
Cities (densely populated areas)
- Małe miasta i przedmieścia
(obszary o średniej gęstości zaludnienia)
Towns and suburbs
(intermediate density areas)



605
jednostek



24 360 160
65% populacji Polski
(dane za 2024)

60 150 km²
19% powierzchni kraju



605
jednostek

67

DEGURBA 1
(miasta)

67

Gmin miejskich

Świętochłowice w woj. śląskim:
45 021

538

DEGURBA 2
(małe miasta
lub przedmieścia)

207

Gmin miejskich (1)

Jaworzno w woj. śląskim: 86 075
Łęknica w woj. lubuskim: 2 195

223

Gmin miejsko-
wiejskich (3)

Piaseczno w woj. mazowieckim: 97 948
Otyń w woj. lubuskim: 7 129

108

Gmin wiejskich (2)

Długotęka w woj. dolnośląskim: 44 927
Stare Czarnowo w woj. zachodniopom.: 3 628



Mapowanie obszaru ekosystemów miejskich

4.

Państwa członkowskie określają i mapują obszary ekosystemów miejskich, o których mowa w art. 8, dla wszystkich swoich miast oraz małych miast i przedmieść.

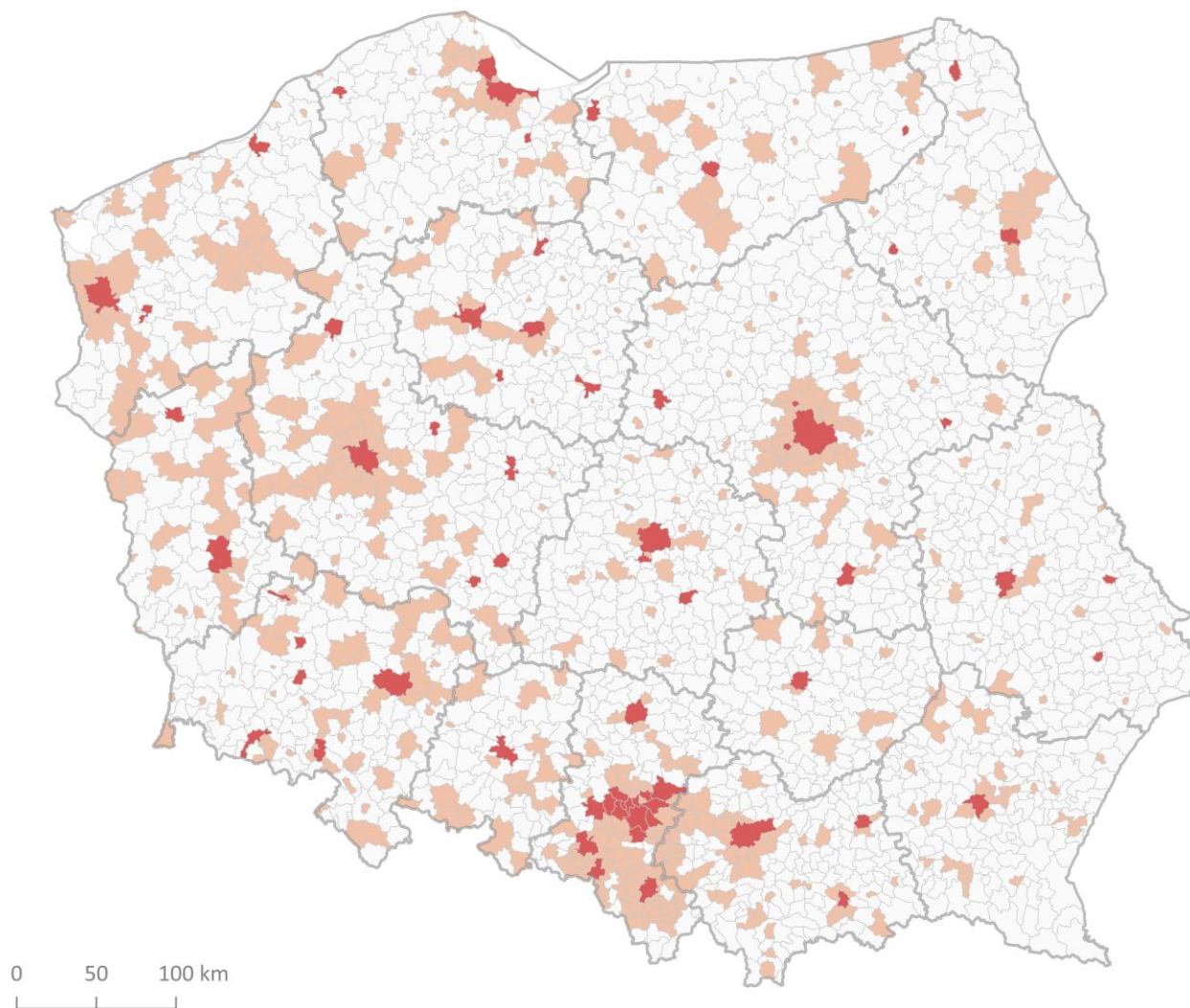
Obszar ekosystemu miejskiego miasta lub małego miasta i przedmieścia obejmuje:

- a) całe miasto lub małe miasto i przedmieście; lub
- b) części miasta lub małego miasta i przedmieścia, w tym co najmniej jego ośrodki miejskie, klastry miejskie i – o ile dane państwo członkowskie uzna to za stosowne – obszary podmiejskie.

Państwa członkowskie mogą połączyć obszary ekosystemów miejskich dwóch lub większej liczby sąsiadujących miast lub dwóch lub większej liczby sąsiadujących małych miast i przedmieść w jeden obszar ekosystemu miejskiego wspólnego dla odpowiednio tych miast lub małych miast i przedmieść.



Mapowanie obszaru ekosystemów miejskich



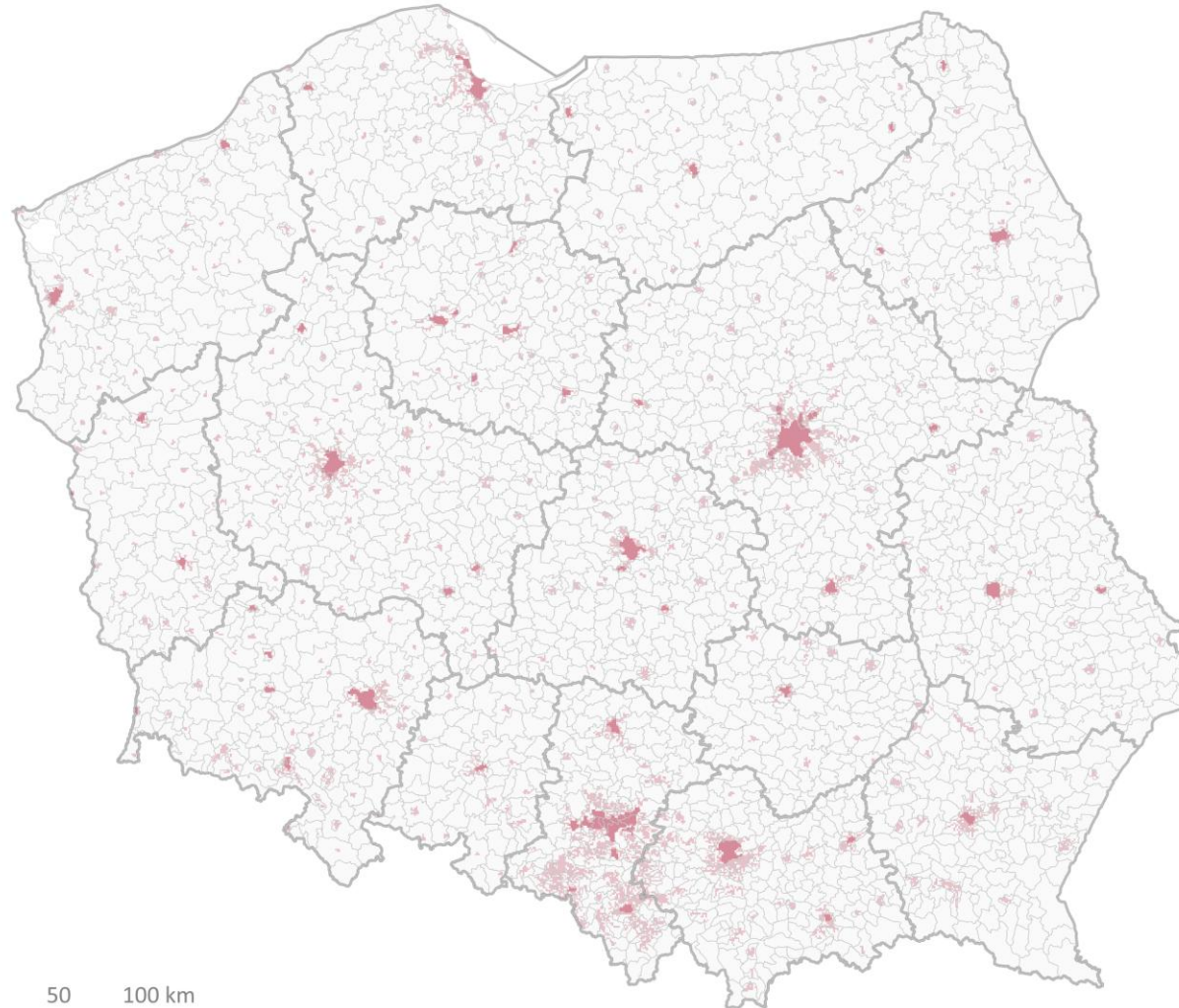
**Stopień Urbanizacji -
Degree of urbanisation**

- Miasta
(obszary gęsto zaludnione)
Cities (densely populated areas)
- Małe miasta i przedmieścia
(obszary o średniej gęstości zaludnienia)
Towns and suburbs
(intermediate density areas)

(a)



Mapowanie obszaru ekosystemów miejskich



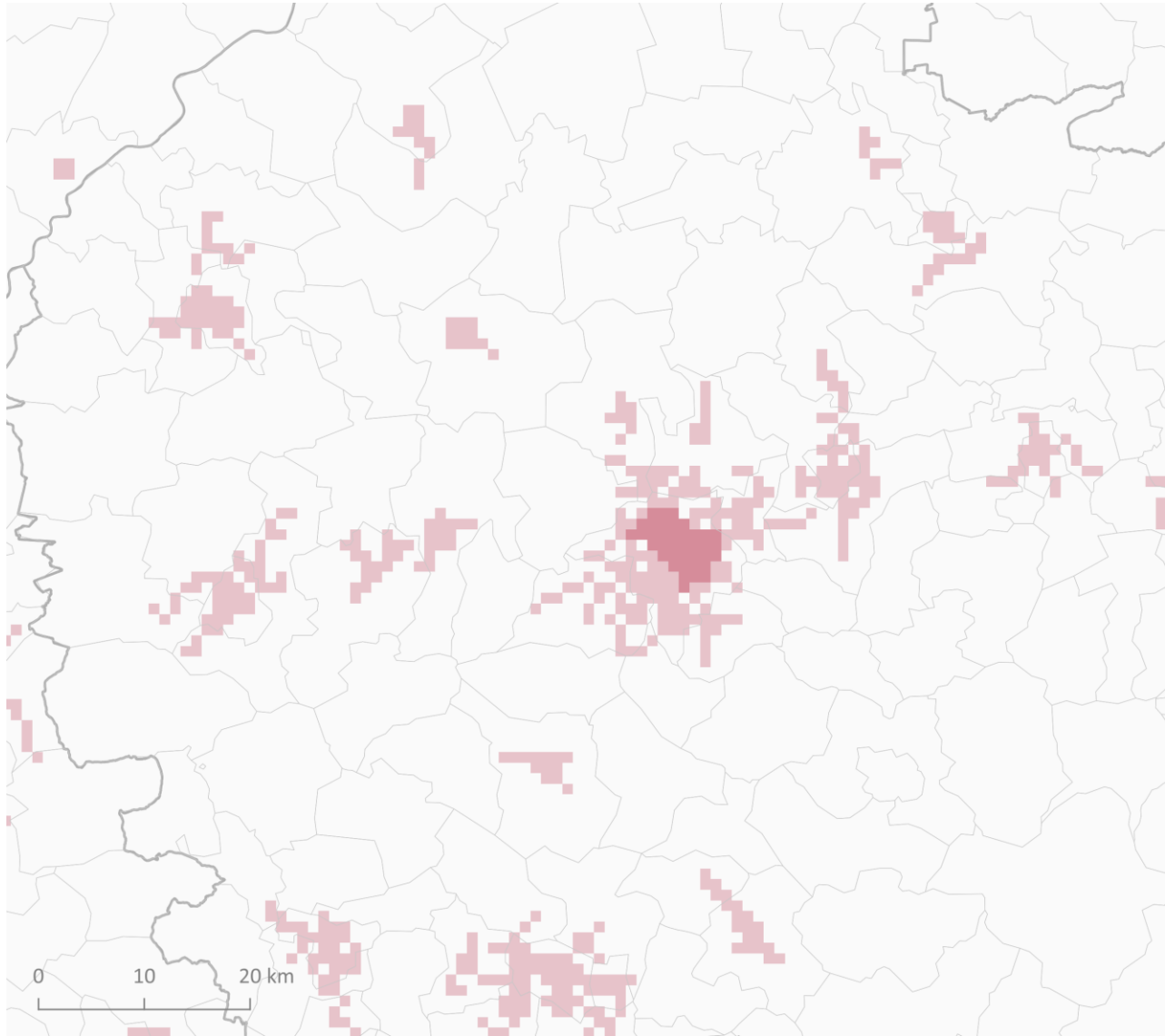
Jednostki terytorialne
sklasyfikowane w miastach,
małych miastach i przedmieściach
według typologii opartej na siatce
1000m x 1000m

- ośrodki miejskie
- klastry miejskie

(b)



Odbudowa ekosystemów miejskich

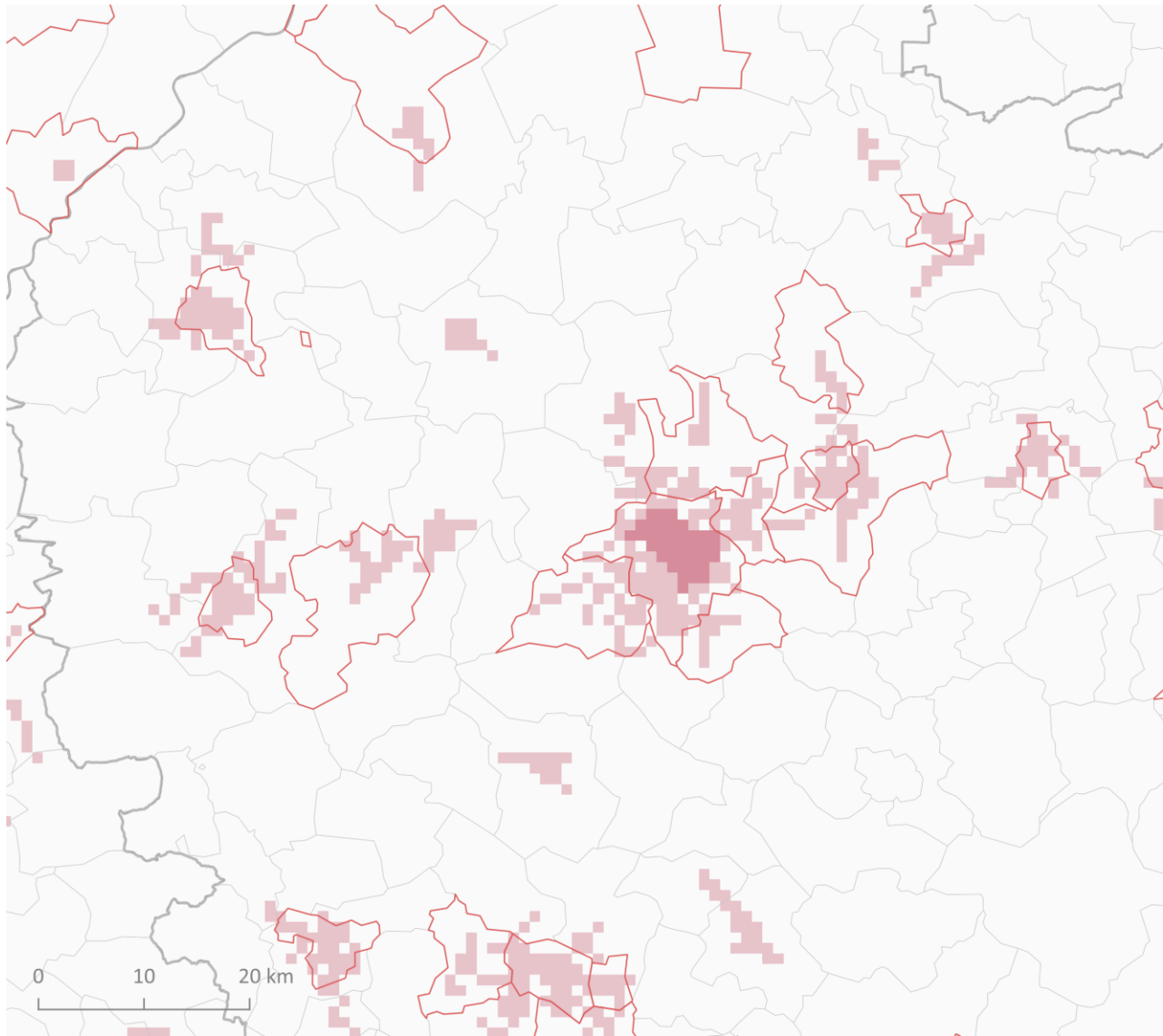


Jednostki terytorialne
sklasyfikowane w miastach,
małych miastach i przedmieściach
według typologii opartej na siatce
1000m x 1000m

- ośrodki miejskie
- klastry miejskie

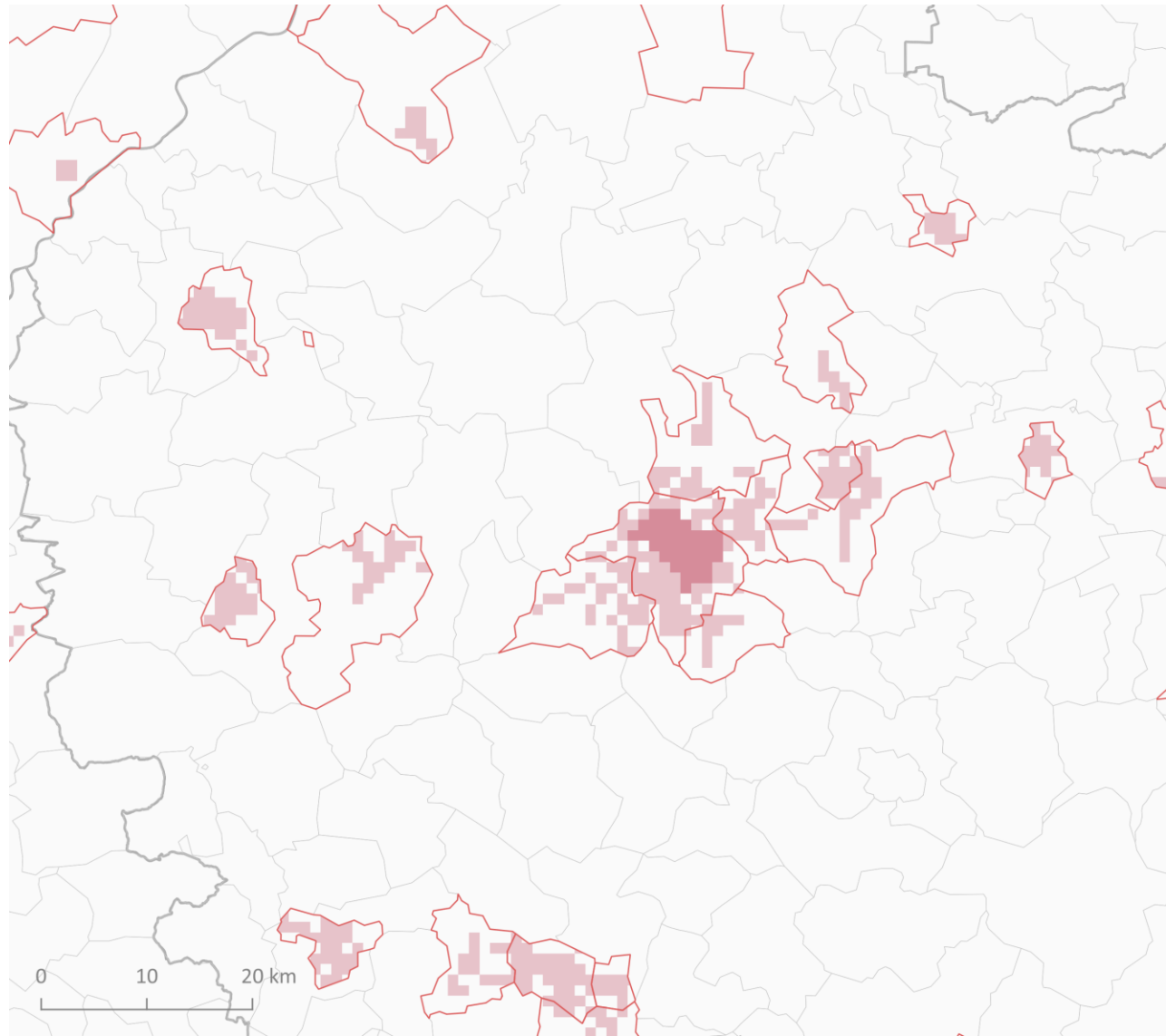


Odbudowa ekosystemów miejskich



Jednostki terytorialne
sklasyfikowane w miastach,
małych miastach i przedmieściach
według typologii opartej na siatce
1000m x 1000m

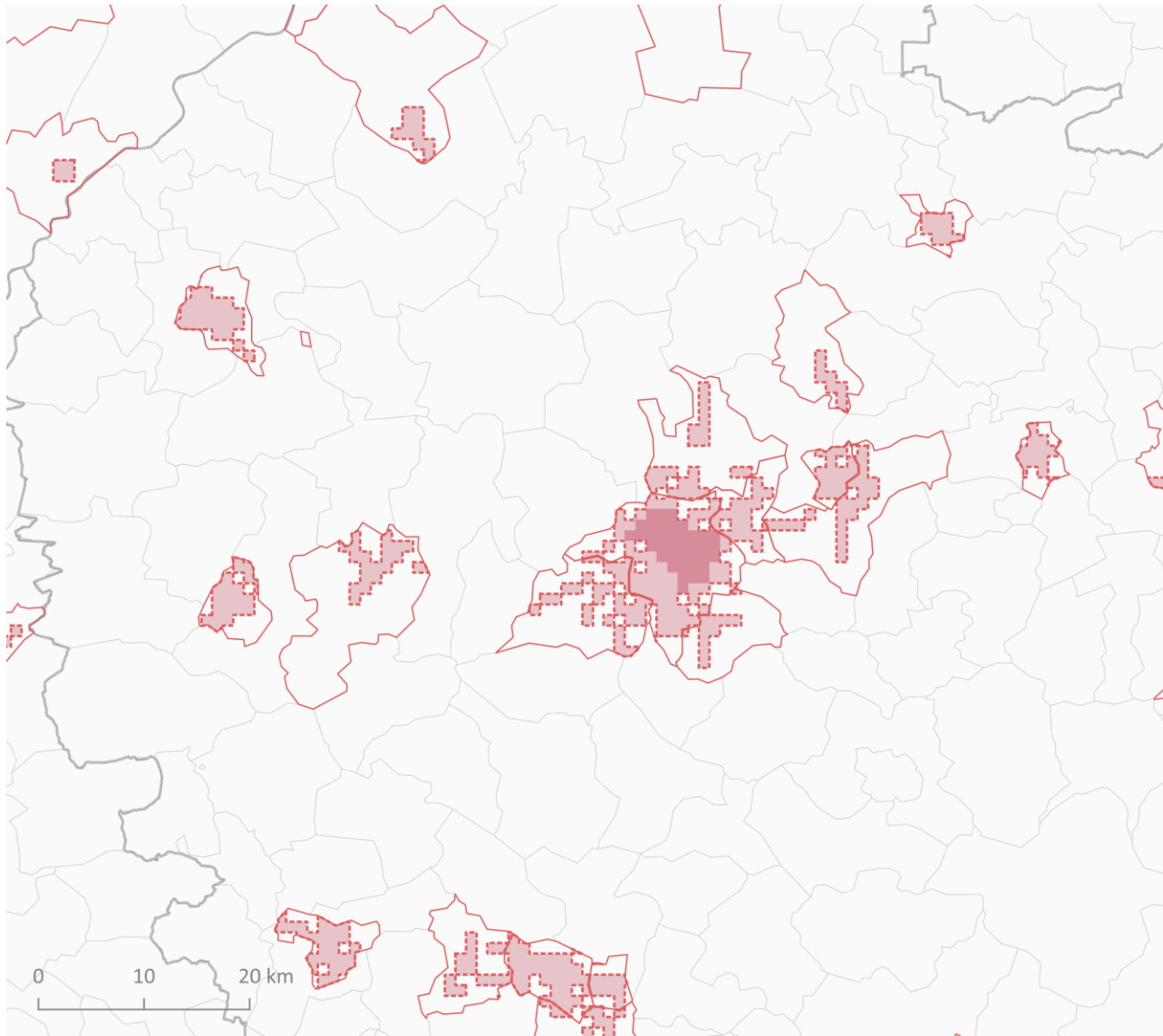
- ośrodki miejskie
- klastry miejskie
- ekosystemy miejskie
ścieżka (a)



Jednostki terytorialne
sklasyfikowane w miastach,
małych miastach i przedmieściach
według typologii opartej na siatce
1000m x 1000m

- ośrodki miejskie
- klastry miejskie
- ekosystemy miejskie
ścieżka (a)

wyznaczanie
zakresu
ekosystemu
miejskiego:
(a)



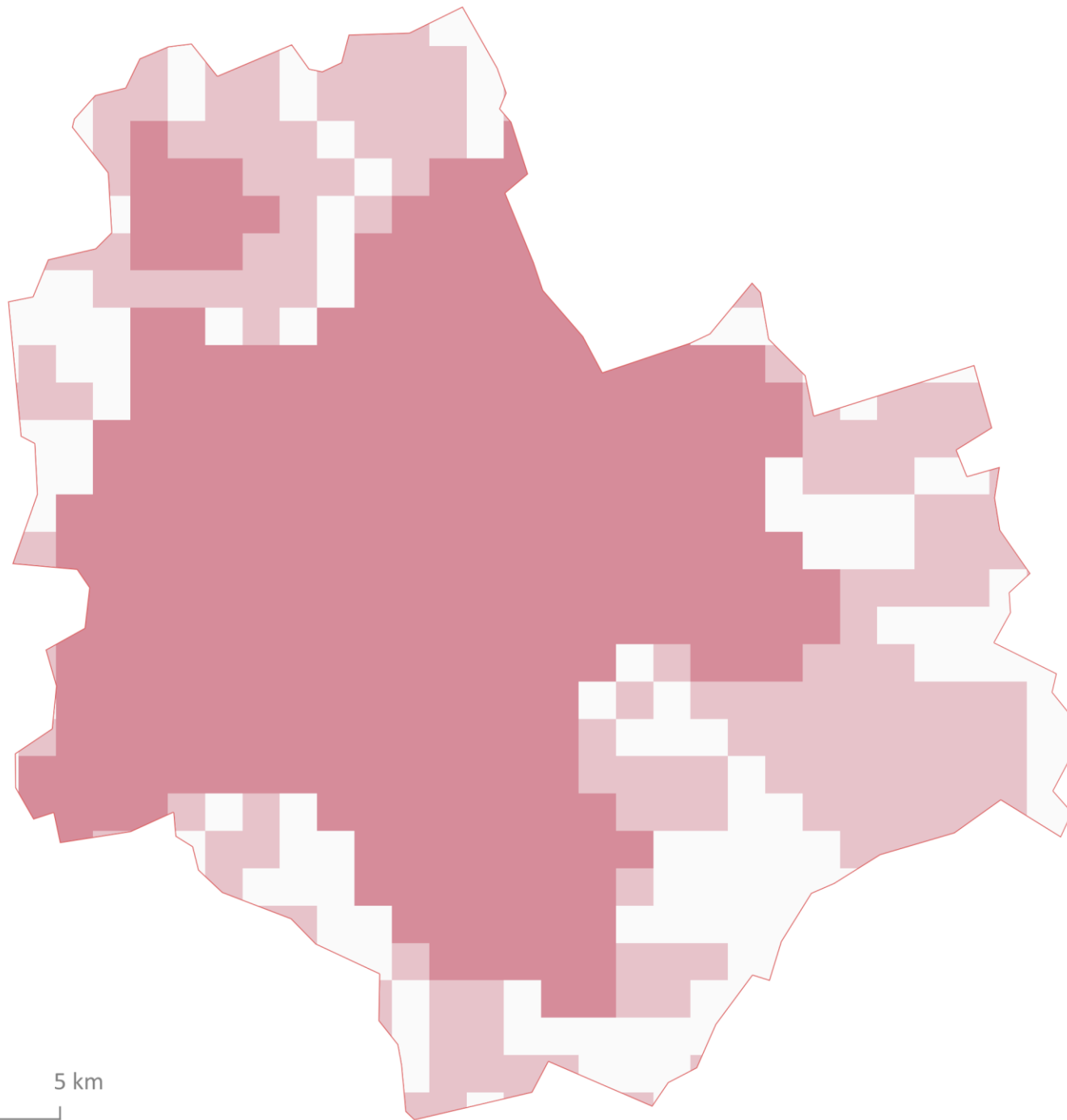
Jednostki terytorialne
sklasyfikowane w miastach,
małych miastach i przedmieściach
według typologii opartej na siatce
1000m x 1000m

- ośrodki miejskie
- klastry miejskie
- ekosystemy miejskie
ścieżka (a)
- ekosystemy miejskie
ścieżka (b)

wyznaczanie
zakresu
ekosystemu
miejskiego:
(a) i (b)

Jednostki terytorialne
sklasyfikowane w miastach,
małych miastach i przedmieściach
według typologii opartej na siatce
1000m x 1000m

- ośrodki miejskie
- klastry miejskie



(b)
Warszawa

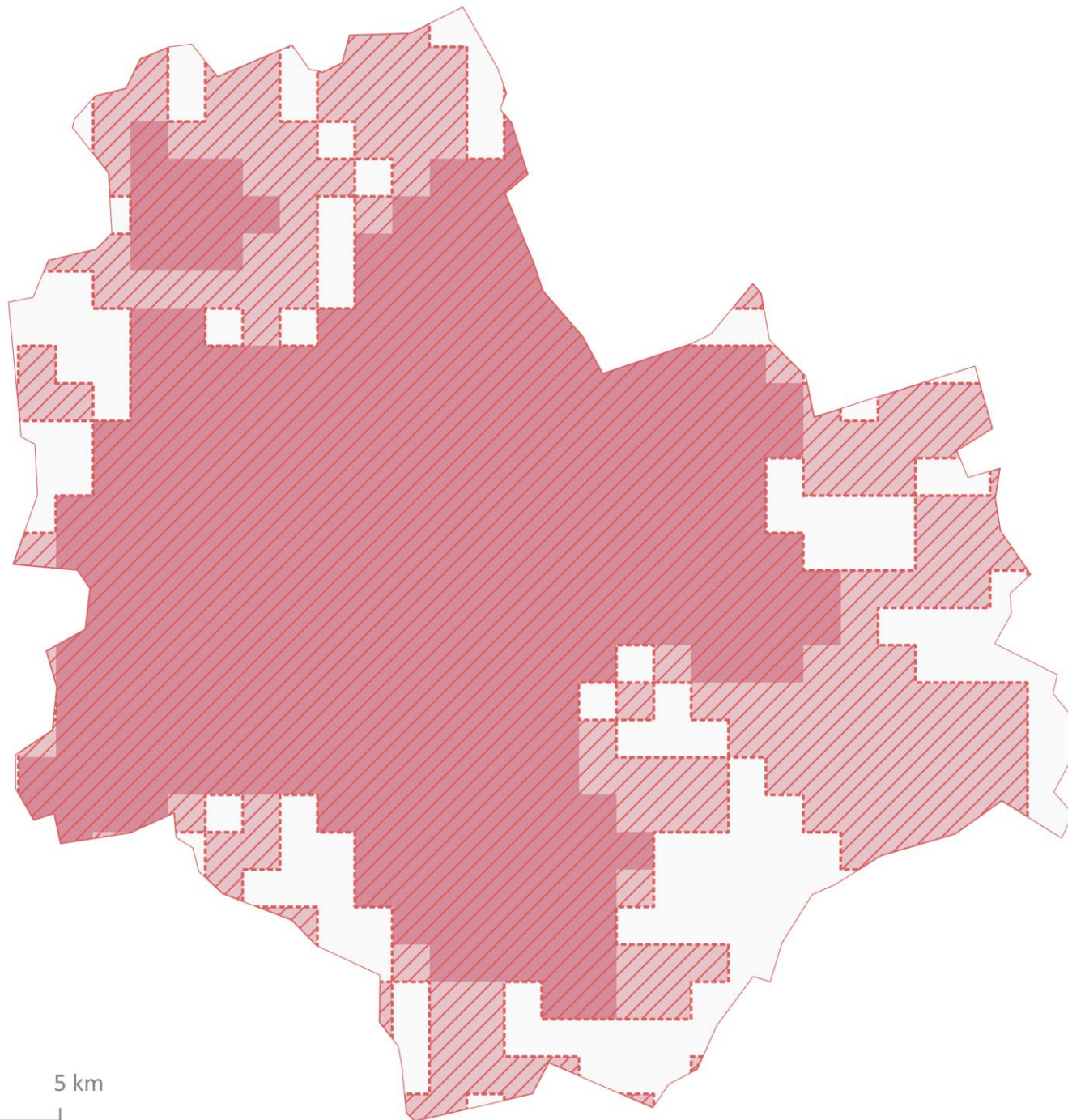
0 2,5 5 km

Jednostki terytorialne
sklasyfikowane w miastach,
małych miastach i przedmieściach
według typologii opartej na siatce
1000m x 1000m

ośrodki miejskie

klastry miejskie

ekosystem miejski
ścieżka (b)



(b)
Warszawa

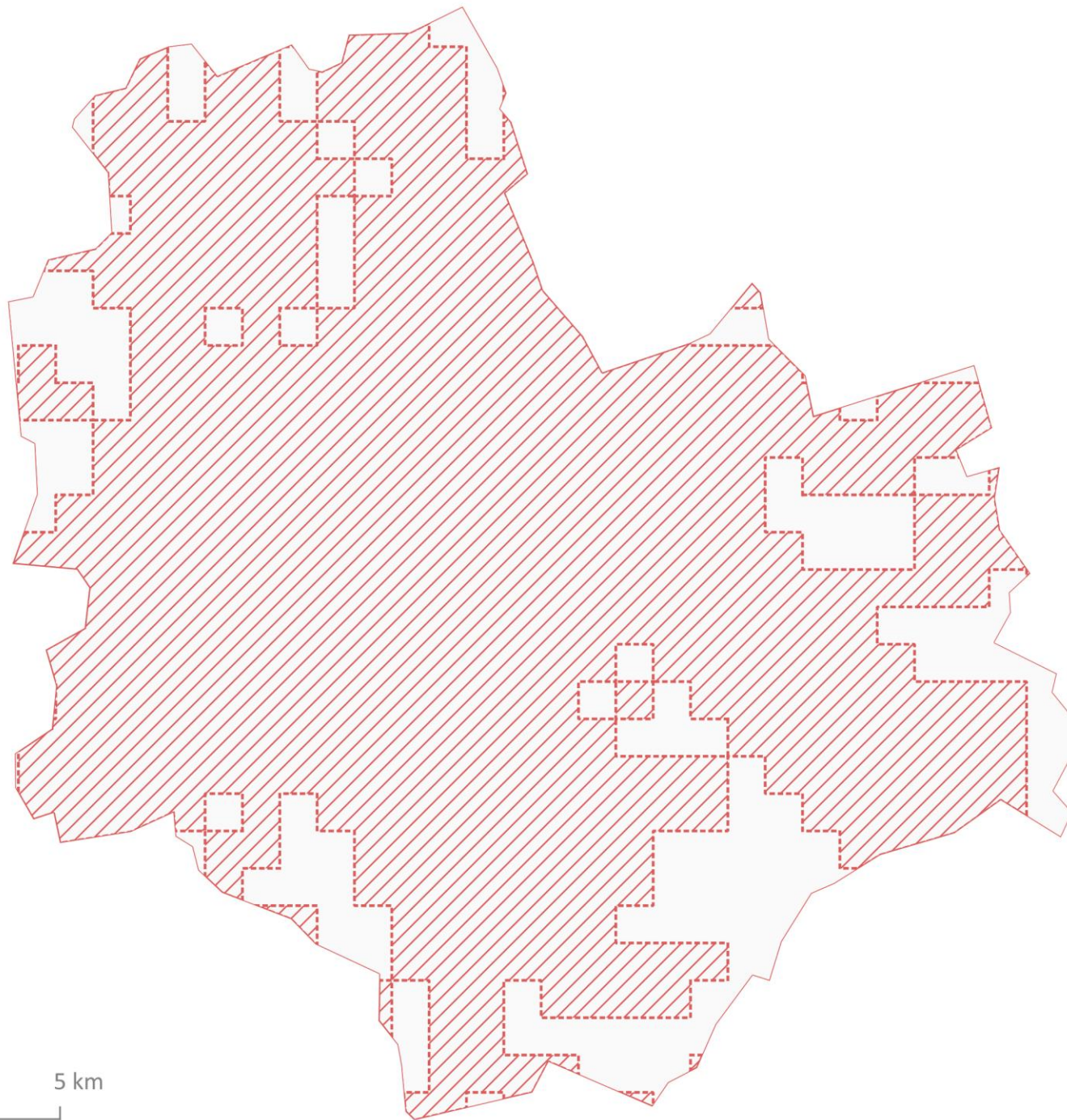
0 2,5 5 km

Jednostki terytorialne
sklasyfikowane w miastach,
małych miastach i przedmieściach
według typologii opartej na siatce
1000m x 1000m

ośrodki miejskie

klastry miejskie

ekosystem miejski
ścieżka (b)



(b)
Warszawa

0 2,5 5 km



Jednostki terytorialne
sklasyfikowane w miastach,
małych miastach i przedmieściach
według typologii opartej na siatce
1000m x 1000m

ośrodki miejskie

klastry miejskie

ekosystem miejski
ścieżka (b)

Udział (b) w (a):
80,75%

0 2,5 5 km

(b)
Warszawa



Miejski teren zieleni – *urban green space*

Oznacza całkowity obszar porośnięty drzewami, krzewami, zaroślami, stałą roślinnością trawiastą, porostami lub mchami oraz stawy i cieki wodne występujące na terenie miast lub małych miast i przedmieść,

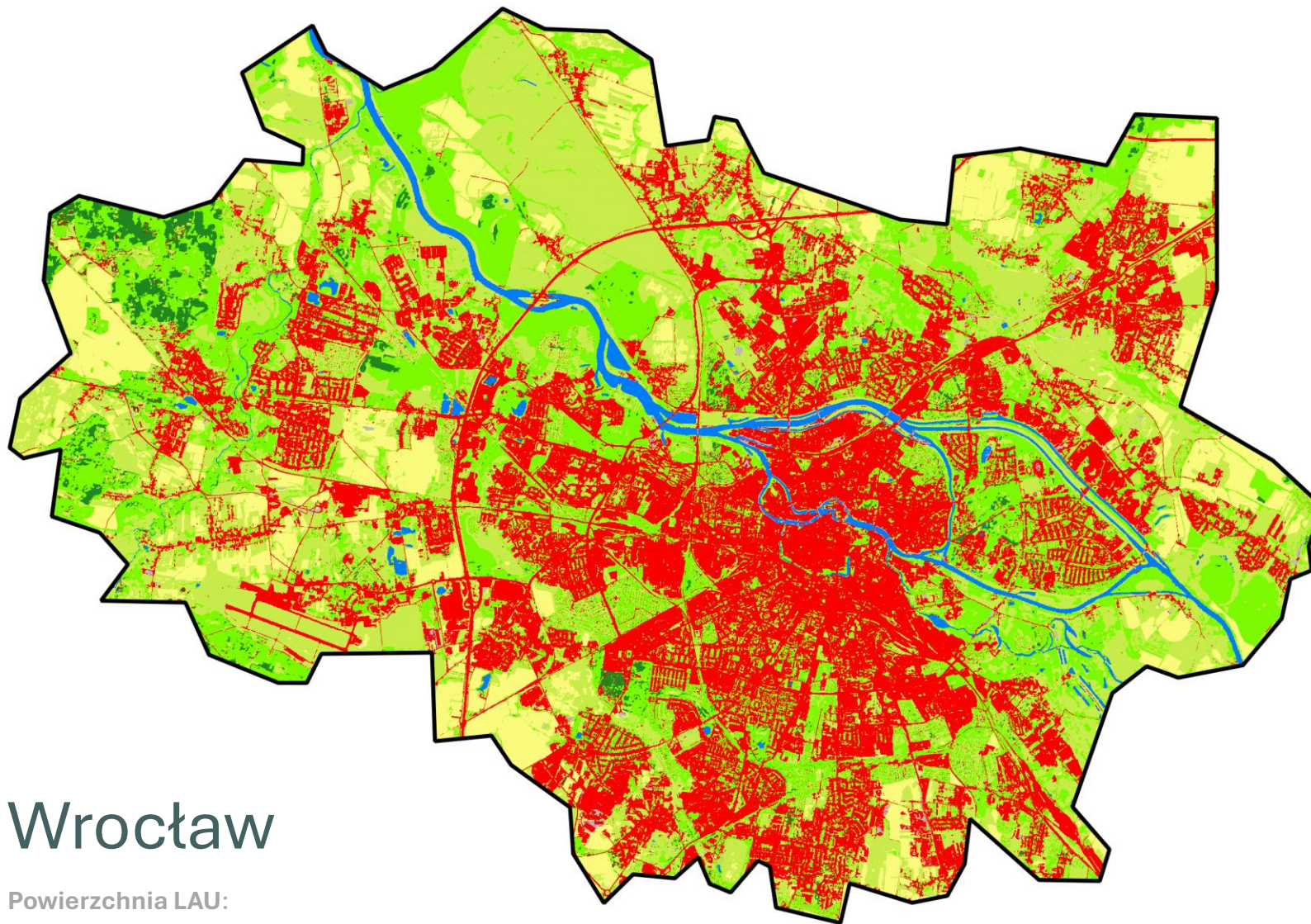
obliczone na podstawie danych dostarczonych przez usługę programu Copernicus w zakresie monitorowania obszarów lądowych świadczoną przez komponent Copernicus Unijnego programu kosmicznego, zgodnie z rozporządzeniem (UE) 2021/696

oraz, jeżeli są one dostępne dla danego państwa członkowskiego, innych odpowiednich danych uzupełniających dostarczonych przez to państwo członkowskie;



Miejski teren zieleni – *urban green space*

1. Do miejskich terenów zieleni zalicza się wody powierzchniowe, jednocześnie nie zalicza terenów użytkowanych rolniczo.
2. Słowo „miejski” nie określa własności.
3. Decyduje rzeczywiste pokrycie terenu.
4. Podstawowym źródłem danych do obliczeń jest CLC+ Backbone.



CLC+ Backbone 2023

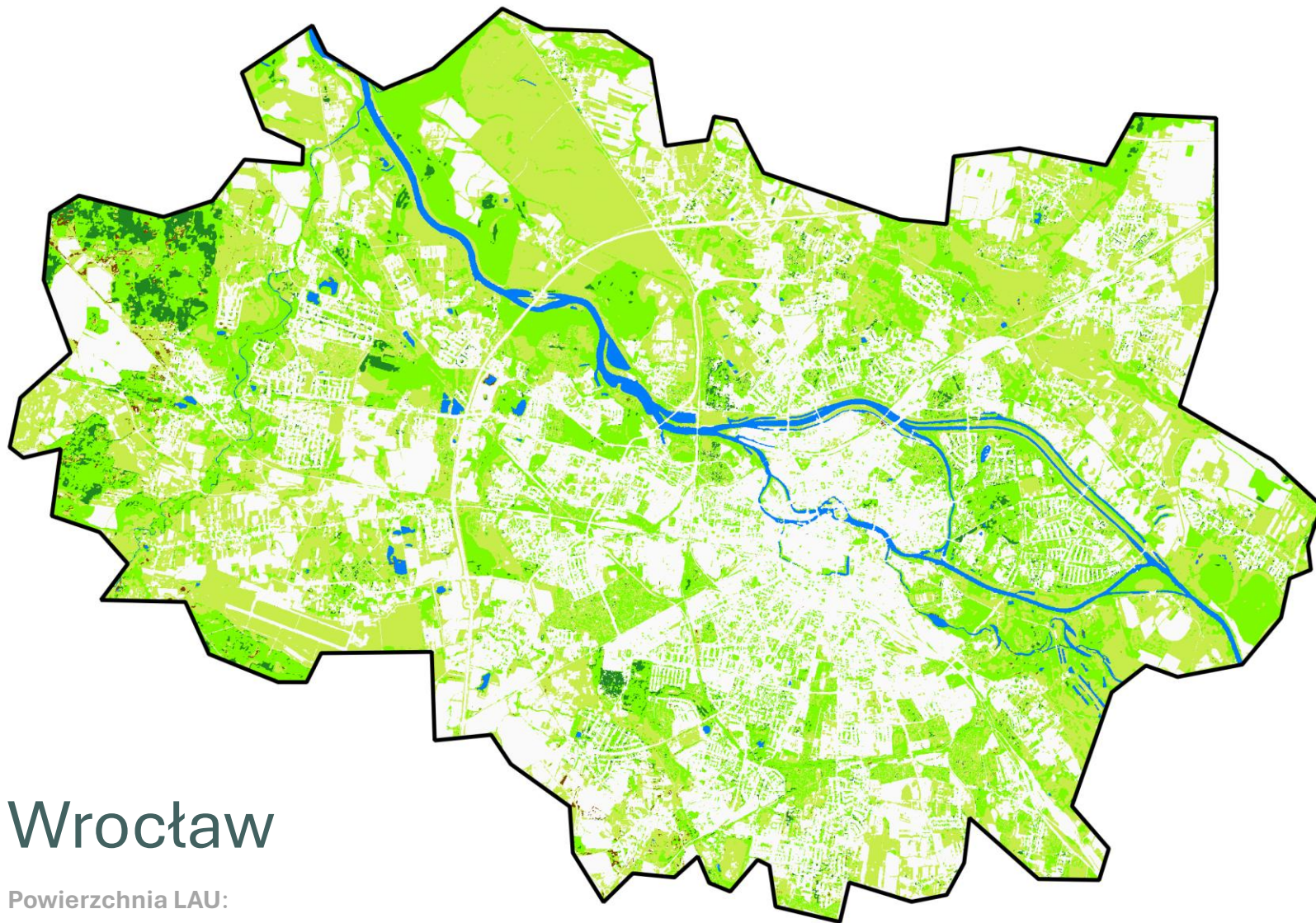
Rozdzielczość 10m2

- 1 - Sealed
- 2 - Woody needle leaved trees
- 3 - Woody Broadleaved deciduous trees
- 4 - Woody Broadleaved evergreen trees
- 5 - Low-growing woody plants
- 6 - Permanent herbaceous
- 7 - Periodically herbaceous
- 8 - Lichens and mosses
- 9 - Non and sparsely vegetated
- 10 - Water
- 11 - Snow and ice
- 253 - Coastal seawater buffer
- 254 - Outside area

Wrocław

Powierzchnia LAU:
291,8 km²





CLC+ Backbone 2023

Rozdzielczość 10m2

- | | |
|---|---|
| 1 - Sealed | |
| 2 - Woody needle leaved trees | 2- Tereny zadrzewione – drzewa iglaste |
| 3 - Woody Broadleaved deciduous trees | 3- Tereny zadrzewione – drzewa liściaste okresowo bezlistne |
| 4 - Woody Broadleaved evergreen trees | 4 - Tereny zadrzewione – drzewa liściaste wiecznie zielone |
| 5 - Low-growing woody plants | 5 - Tereny z roślinnością krzewiastą |
| 6 - Permanent herbaceous | 6 - Tereny trwale pokryte roślinnością zielną |
| 7 - Periodically herbaceous | |
| 8 - Lichens and mosses | 8 - Porosty i mchy |
| 9 - Non and sparsely vegetated | |
| 10 - Water | 10 – Wody powierzchniowe |
| 11 - Snow and ice | |
| 253 - Coastal seawater buffer | |
| 254 - Outside area | |

Wrocław

Powierzchnia LAU:
291,8 km²

0 1 2 km

171,2 km² (58,6%)

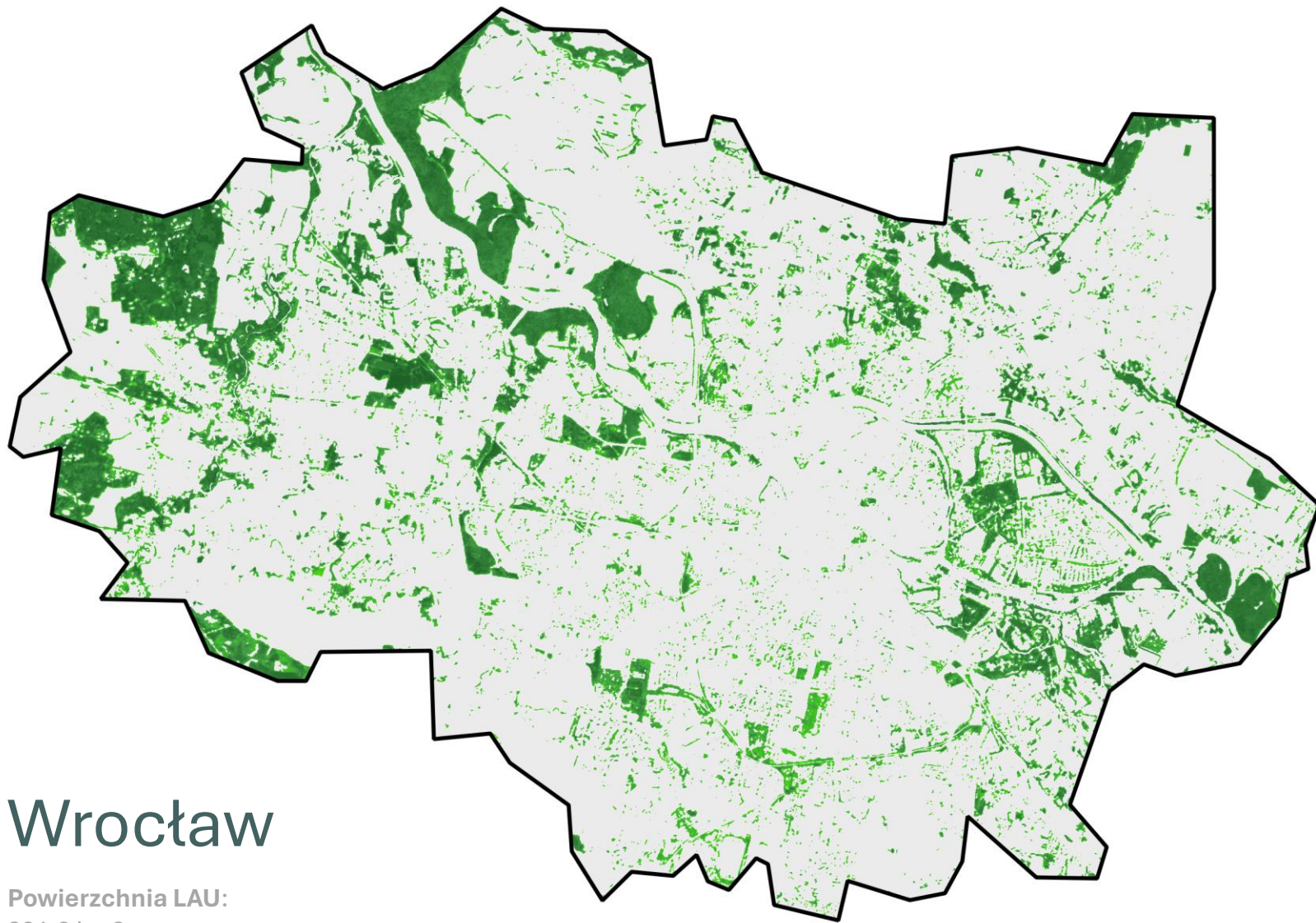


Pokrycie koronami drzew na obszarach miejskich – *urban tree canopy cover*

Oznacza całkowitą powierzchnię pokrytą drzewami na terenie miast, małych miast i przedmieść,

obliczoną na podstawie danych dotyczących stopnia zwarcia koron drzew dostarczonych przez usługę programu Copernicus w zakresie monitorowania obszarów lądowych świadczoną przez komponent Copernicus Unijnego programu kosmicznego, zgodnie z rozporządzeniem (UE) 2021/696

oraz, jeżeli są one dostępne dla danego państwa członkowskiego, innych odpowiednich danych uzupełniających dostarczonych przez to państwo członkowskie;



Tree Cover Density

Rozdzielczość: 10 m²

1

[...]

100

Wrocław

Powierzchnia LAU:
291,8 km²

0 1 2 km

44,0 km²
(15,0%)





1. Państwa członkowskie zapewniają, aby do dnia 31 grudnia 2030 r. nie doszło do utraty netto całkowitej krajowej powierzchni miejskich terenów zieleni oraz pokrycia koronami drzew na obszarach miejskich w ekosystemach miejskich, określonych zgodnie z art. 14 ust. 4, w porównaniu z 2024 r. Na potrzeby tego ustępu państwa członkowskie mogą wyłączyć z tej całkowitej krajowej powierzchni obszary ekosystemów miejskich, w których udział miejskich terenów zieleni w ośrodkach miejskich i klastrach miejskich przekracza 45 %, a udział pokrycia koronami drzew na obszarach miejskich przekracza 10 %.

2. Od dnia 1 stycznia 2031 r. państwa członkowskie osiągną trend wzrostowy w odniesieniu do całkowitej krajowej powierzchni miejskich terenów zieleni, w tym poprzez zintegrowanie miejskich terenów zieleni z budynkami i infrastrukturą, na obszarach ekosystemów miejskich, określonych zgodnie z art. 14 ust. 4, mierzoną co sześć lat, począwszy od dnia 1 stycznia 2031 r., aż do osiągnięcia zadowalającego poziomu miejskich terenów zieleni, określonego zgodnie z art. 14 ust. 5.

3. Państwa członkowskie osiągną, w każdym obszarze ekosystemów miejskich, określonych zgodnie z art. 14 ust. 4, trend wzrostowy w odniesieniu do pokrycia koronami drzew na obszarach miejskich, mierzony co sześć lat, począwszy od dnia 1 stycznia 2031 r., aż do osiągnięcia zadowalającego poziomu, określonego zgodnie z art. 14 ust. 5.



1. Państwa członkowskie zapewniają, aby do dnia 31 grudnia 2030 r. nie doszło do utraty netto całkowitej krajowej powierzchni miejskich terenów zieleni oraz pokrycia koronami drzew na obszarach miejskich w ekosystemach miejskich, określonych zgodnie z art. 14 ust. 4, w porównaniu z 2024 r. Na potrzeby tego ustępu państwa członkowskie mogą wyłączyć z tej całkowitej krajowej powierzchni obszary ekosystemów miejskich, w których udział miejskich terenów zieleni w ośrodkach miejskich i klastrach miejskich przekracza 45 %, a udział pokrycia koronami drzew na obszarach miejskich przekracza 10 %.

Perspektywa **do 2030 r.**

Zasada braku utraty netto – *no-net-loss rule*

Całkowita krajowa powierzchnia miejskich terenów zieleni i pokrycia koronami drzew

Odniesienie do zmapowanego obszaru ekosystemu (ścieżka a lub b)

2024 rokiem bazowym

Możliwość stosowania wyjątków



Perspektywa do 2050 r.

Trend wzrostowy w odniesieniu do UGS i TCC

Postępy mierzone w **cyklu 6-letnim**

Poziomy zadowalające

2. Od dnia 1 stycznia 2031 r. państwa członkowskie osiągną trend wzrostowy w odniesieniu do całkowitej krajowej powierzchni miejskich terenów zieleni, w tym poprzez zintegrowanie miejskich terenów zieleni z budynkami i infrastrukturą, na obszarach ekosystemów miejskich, określonych zgodnie z art. 14 ust. 4, mierzoną co sześć lat, począwszy od dnia 1 stycznia 2031 r., aż do osiągnięcia zadowalającego poziomu miejskich terenów zieleni, określonego zgodnie z art. 14 ust. 5.

3. Państwa członkowskie osiągną, w każdym obszarze ekosystemów miejskich, określonych zgodnie z art. 14 ust. 4, trend wzrostowy w odniesieniu do pokrycia koronami drzew na obszarach miejskich, mierzony co sześć lat, począwszy od dnia 1 stycznia 2031 r., aż do osiągnięcia zadowalającego poziomu, określonego zgodnie z art. 14 ust. 5.



Poziomy zadowalające – *satisfactory levels*

5.

Do 2030 r. państwa członkowskie określają, w drodze otwartej i skutecznej procedury i oceny w oparciu o najnowsze dowody naukowe, ramy wytycznych, o których mowa w art. 20 ust. 10, oraz – jeśli istnieją – ramy wytycznych, o których mowa w art. 20 ust. 11, **zadowalający poziom w odniesieniu do:**

[...]

d) miejskich terenów zieleni, o których mowa w art. 8 ust. 2; oraz

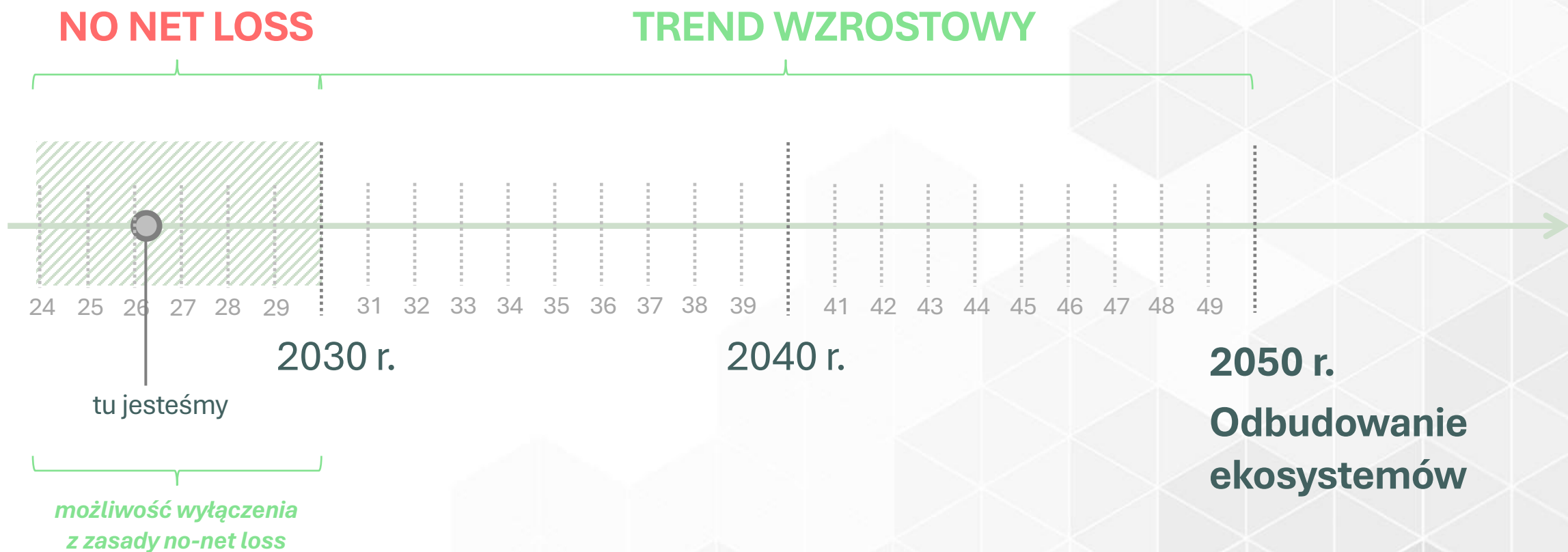
e) pokrycia koronami drzew na obszarach miejskich, o którym mowa w art. 8 ust. 3.

Art. 20

[...]

10.

Do dnia 31 grudnia 2028 r. Komisja ustanawia ramy wytycznych dotyczących ustalania zadowalających poziomów, o których mowa w art. 8 ust. 2 i 3, art. 10 ust. 1 i art. 11 ust. 2 w drodze aktów wykonawczych.





Ministerstwo
Klimatu i Środowiska

Podsumowanie

NRL formułuje wymogi na poziomie poszczególnych Państw Członkowskich (implementacja, monitoring, sprawozdawczość), nie na poziomie LAU/gmin

Wyznaczanie obszarów ekosystemów – ścieżka a, podejście elastyczne

Stosowanie wyjątków do 2030 r.

Użycie dodatkowych źródeł danych – w trakcie uzyskania formalnej zgody od KE

Dotychczasowa praca nad art. 8

Grupa robocza ds. ekosystemów miejskich:

MFiPR, MRiT, IOŚ-PIB, IRMiR, POLSA, GUS + samorządy lokalne (Warszawa, Cieszyn, Gdańsk, Częstochowa i Sosnowiec)



Wdrażanie

NRL



KPOZP

Krajowy Plan Odbudowy Zasobów Przyrodniczych

8. Ekosystemy miejskie (art. 8)	
8.1. Podejście krajowe i informacje kontekstowe	
8.1.1. Podejście krajowe	
8.1.1.1. Podejście krajowe do realizacji celów i wypełniania obowiązków w zakresie odbudowy ekosystemów miejskich, oparte na najnowszych dowodach naukowych (art. 15 ust. 3 lit. c) (nieobowiązkowo)	Dowolny tekst, sugerowana długość maks. 3 000 znaków
8.1.2. Określenie obszarów ekosystemów miejskich (art. 8 ust. 1 i art. 14 ust. 4)	
Państwa członkowskie muszą określić obszary ekosystemów miejskich, aby osiągnąć cele określone w art. 8. Całe miasta lub małe miasta i przedmieścia można zdefiniować bezpośrednio na podstawie najnowszych danych Eurostatu. Jeżeli państwo członkowskie zdecyduje się zastosować inne podejście do obszarów ekosystemów miejskich, musi dostarczyć dodatkowe informacje.	

Podejście
krajowe

Środki
odbudowy

Harmonogram





Ministerstwo
Klimatu i Środowiska

Artykuł 8 Odbudowa ekosystemów miejskich

Dziękujemy za uwagę!