

www.lasy.gov.pl



**Lasy Państwowe**

## **Narada Urzędzeniowa do projektu planu urządzenia lasu dla Nadleśnictwa Jawor na lata 2028-2037**

---

**Wrocław, 28 kwietnia 2026 r.**

Autor prezentacji:  
Stanowisko:  
Instytucja/wydział:

**dr inż. Marek Drozd**  
Starszy specjalista ds. urządzania lasu  
RDLP we Wrocławiu; Wydział  
Urządzania Lasu, Ochrony Przyrody  
i Społecznych Funkcji Lasu



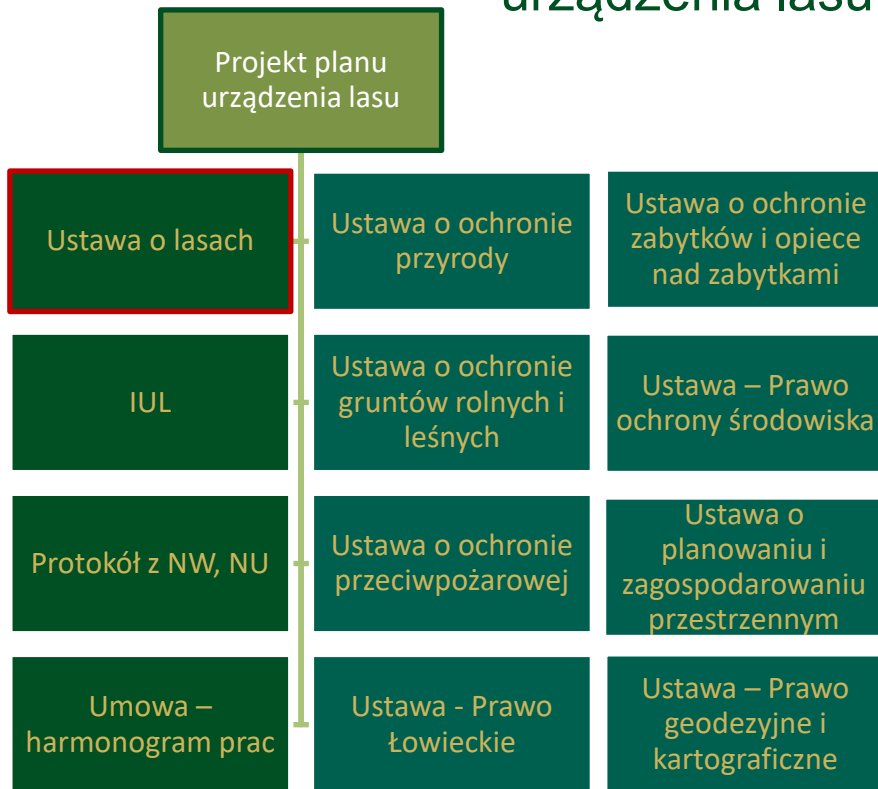
## Zawartość prezentacji:

- Podstawa prawna sporządzenia projektu planu urządzenia lasu;
- Informacje wymagane w prognozie oddziaływania projektu planu urządzenia lasu na środowisko na podstawie uzgodnienia z RDOŚ;
- Informacje o potrzebie opracowania zakresu zadań ochronnych dla obszarów Natura 2000 w projekcie planu urządzenia lasu;
- Informacje o udziale społeczeństwa i kolejnych etapach opracowania projektu planu urządzenia lasu.





# Podstawa prawna sporządzenia projektu planu urządzenia lasu



Załącznik nr 1 do Zarządzenia DGSLP  
nr 108 z dnia 05 grudnia 2023 r.  
PAŃSTWOWE GOSPODARSTWO LEŚNE LASY PAŃSTWOWE

## ZASADY HODOWLI LASU



PAŃSTWOWE GOSPODARSTWO LEŚNE LASY PAŃSTWOWE

## Instrukcja ochrony lasu



## Instrukcja ochrony przeciwpożarowej lasu





# Podstawa prawna sporządzenia projektu planu urządzenia lasu

## USTAWA o lasach

z dnia 28 września 1991 r.

plan urządzenia lasu – podstawowy dokument gospodarki leśnej opracowywany dla określonego obiektu, zawierający opis i ocenę stanu lasu oraz cele, zadania i sposoby prowadzenia gospodarki leśnej

### Rozdział 2

#### Gospodarka leśna

Art. 7. 1. Trwale zrównoważoną gospodarkę leśną prowadzi się według planu urządzenia lasu lub uproszczonego planu urządzenia lasu,...

### Rozdział 4

#### Plan urządzenia lasu

Art. 18. 1 Plan urządzenia lasu sporządza się, z zastrzeżeniem ust. 2 na 10 lat, z uwzględnieniem:

- 1) przyrodniczych i ekonomicznych warunków gospodarki leśnej;
- 2) celów i zasad gospodarki leśnej oraz sposobów ich realizacji, określonych dla każdego drzewostanu i urządzanego obiektu, z uwzględnieniem lasów ochronnych.

### Rozdział 6

#### Państwowe Gospodarstwo Leśne Lasy Państwowe

Art. 35. 1. Nadleśniczy prowadzi samodzielnie gospodarkę leśną w nadleśnictwie na podstawie planu urządzenia lasu oraz odpowiada za stan lasu.



# Podstawa prawna sporządzenia projektu planu urządzenia lasu

## USTAWA z dnia 3 października 2008 r.

o udostępnianiu informacji o środowisku i jego ochronie, udziale społeczeństwa w ochronie środowiska oraz o ocenach oddziaływania na środowisko (*zwanej dalej ustawą o oś*)

### Dział IV Rozdział 1

#### **Dokumenty wymagające przeprowadzenia strategicznej oceny oddziaływania na środowisko**

Art. 46. 1. Przeprowadzenia strategicznej oceny oddziaływania na środowisko wymaga projekt:

3) polityki, strategii, planu i programu innego niż wymienione w pkt 1 i 2, którego realizacja może spowodować znaczące oddziaływanie na obszar Natura 2000, jeżeli nie jest on bezpośrednio związany z ochroną obszaru Natura 2000 lub nie wynika z tej ochrony.

### Dział IV Rozdział 2

#### **Prognoza oddziaływania na środowisko**

Art. 53. 1. Organ opracowujący projekt, o którym mowa w art. 46 lub w art. 47 ust. 1, uzgadnia z właściwymi organami, o których mowa w art. 57 i art. 58, zakres i stopień szczegółowości informacji wymaganych w prognozie oddziaływania na środowisko.

### Dział IV Rozdział 3

#### **Opiniowanie, udział społeczeństwa i przyjęcie dokumentu**

Art. 54. 1. Organ opracowujący projekt, o którym mowa w art. 46 lub art. 47 ust. 1, poddaje projekt, wraz z prognozą oddziaływania na środowisko, opiniowaniu przez właściwe organy, o których mowa w art. 57 i art. 58.



Fot. M. Drozd



**Informacje wymagane w  
prognozie oddziaływania  
projektu planu urządzenia lasu  
na środowisko na podstawie  
uzgodnienia z RDOŚ w trybie  
ustawy o udostępnianiu  
informacji o środowisku i jego  
ochronie, udziale  
społeczeństwa w ochronie  
środowiska oraz o ocenach  
oddziaływania na środowisko  
(ustawy ooś)**



Fot. M. Drozd



Lasy Państwowe



REGIONALNY DYREKTOR  
OCHRONY ŚRODOWISKA  
WE WROCŁAWIU

UL. JANA DŁUGOSZA 68  
51-162 WROCŁAW

Wrocław, dnia 27 lutego 2025 r.

WPN.411.1.2025.PBR

Dyrektor  
Regionalnej Dyrekcji Lasów  
Państwowych we Wrocławiu  
- ePUAP -

Na podstawie art. 53 i art. 57 ust. 1 pkt 2 *ustawy z dnia 3 października 2008 r. o udostępnianiu informacji o środowisku i jego ochronie, udziale społeczeństwa w ochronie środowiska oraz o ocenach oddziaływania na środowisko (t. j. Dz. U. z 2024 r., poz. 1112 ze zm.)* – zwanej dalej *ustawą* ooś, w odpowiedzi na wniosek znak: ZL.6004.2.2025 z dnia 30 stycznia 2025 r. – po przeanalizowaniu przedłożonych materiałów, uzgadniam następujący zakres i stopień szczegółowości informacji wymaganych w prognozie oddziaływania na środowisko **Planu Urządzenia Lasu dla Nadleśnictwa Jawor**:

I. Prognoza winna być zgodna z treścią całego art. 51 ust. 2 wyżej cytowanej *ustawy* ooś. Ponieważ w przepisach nie wskazano na możliwość odstąpienia od wymagań co do zawartości prognozy oddziaływania na środowisko, stwierdza się, że winna zawierać wszystkie elementy wymienione w powyższym artykule, ze szczególnym uwzględnieniem zagadnień, o których mowa poniżej.

II. Prognoza powinna w szczególności określać, analizować i oceniać potencjalny wpływ planowanych w ramach przedmiotowego PUL działań gospodarczych na:

## Zakres i stopień szczegółowości informacji wymaganych w prognozie oddziaływania na środowisko planu urządzenia lasu dla Nadleśnictwa Jawor uzgodniony z RDOŚ we Wrocławiu



Fot. M. Drozd



## Zakres i stopień szczegółowości informacji w POŚ

- I. Prognoza winna być zgodna z treścią art. 51 ust. 2 ustawy o udostępnianiu informacji o środowisku i jego ochronie tj.

*Prognoza oddziaływania na środowisko:*

*zawiera:*

- informacje o zawartości, głównych celach projektowanego dokumentu oraz jego powiązaniach z innymi dokumentami,*
- informacje o metodach zastosowanych przy sporządzaniu prognozy,*
- propozycje dotyczące przewidywanych metod analizy skutków realizacji postanowień projektowanego dokumentu oraz częstotliwości jej przeprowadzania,*
- informacje o możliwym transgranicznym oddziaływaniu na środowisko,*
- streszczenie sporządzone w języku niespecjalistycznym,*
- datę sporządzenia prognozy, imię, nazwisko i podpis autora, a w przypadku, gdy wykonawcą prognozy jest zespół autorów - imię, nazwisko i podpis kierującego tym zespołem oraz imiona, nazwiska i podpisy członków zespołu autorów;*



## Zakres i stopień szczegółowości informacji w POŚ

- I. Prognoza winna być zgodna z treścią art. 51 ust. 2 ustawy o udostępnianiu informacji o środowisku i jego ochronie tj.

*Prognoza oddziaływania na środowisko:*

*określa, analizuje i ocenia:*

- *istniejący stan środowiska oraz potencjalne zmiany tego stanu w przypadku braku realizacji projektowanego dokumentu,*
- *stan środowiska na obszarach objętych przewidywanym znaczącym oddziaływaniem,*
- *istniejące problemy ochrony środowiska istotne z punktu widzenia realizacji projektowanego dokumentu, w szczególności dotyczące obszarów podlegających ochronie na podstawie ustawy z dnia 16 kwietnia 2004 r. o ochronie przyrody,*
- *cele ochrony środowiska ustanowione na szczeblu międzynarodowym, wspólnotowym i krajowym, istotne z punktu widzenia projektowanego dokumentu, oraz sposoby, w jakich te cele i inne problemy środowiska zostały uwzględnione podczas opracowywania dokumentu,*
- *przewidywane znaczące oddziaływania, w tym oddziaływania bezpośrednie, pośrednie, wtórne, skumulowane, krótkoterminowe, średnioterminowe i długoterminowe, stałe i chwilowe oraz pozytywne i negatywne, na cele i przedmiot ochrony obszaru Natura 2000 oraz integralność tego obszaru, a także na środowisko, a w szczególności na: różnorodność biologiczną, ludzi, zwierzęta, rośliny, wodę, powietrze, powierzchnię ziemi, krajobraz, klimat, zasoby naturalne, zabytki, dobra materialne z uwzględnieniem zależności między tymi elementami środowiska i między oddziaływaniami na te elementy;*



## Zakres i stopień szczegółowości informacji w POŚ

- I. Prognoza winna być zgodna z treścią art. 51 ust. 2 ustawy o udostępnianiu informacji o środowisku i jego ochronie tj.

*Prognoza oddziaływania na środowisko:*

*przedstawia:*

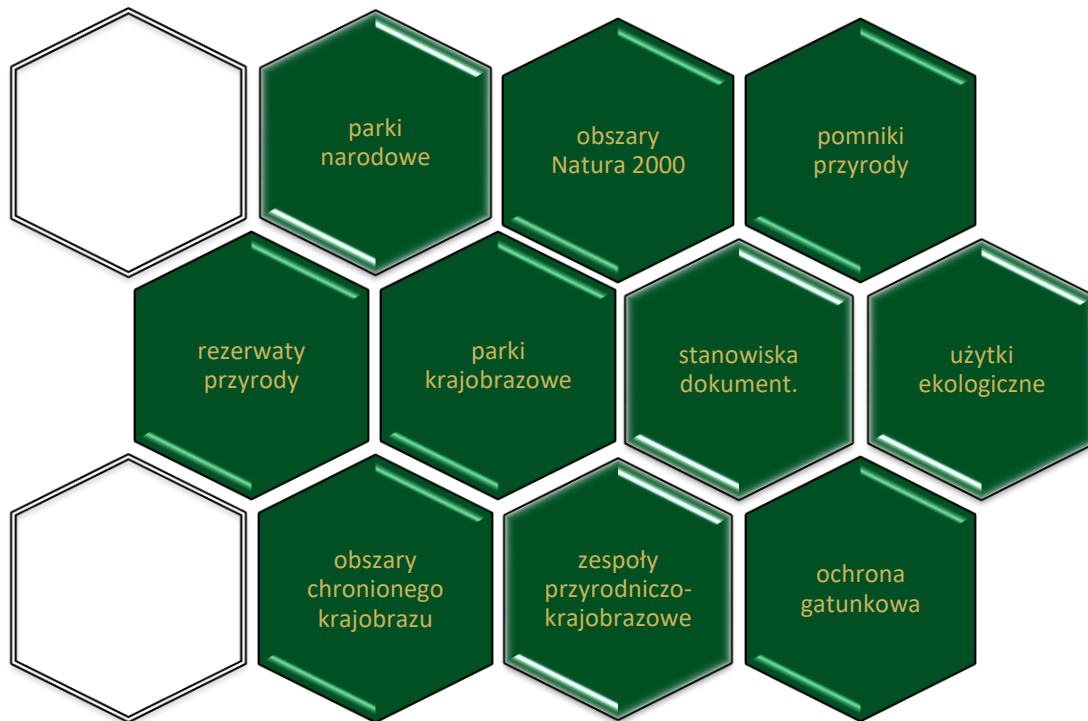
- *rozwiązania mające na celu zapobieganie, ograniczanie lub kompensację przyrodniczą negatywnych oddziaływań na środowisko, mogących być rezultatem realizacji projektowanego dokumentu, w szczególności na cele i przedmiot ochrony obszaru Natura 2000 oraz integralność tego obszaru,*
- *biorąc pod uwagę cele i geograficzny zasięg dokumentu oraz cele i przedmiot ochrony obszaru Natura 2000 oraz integralność tego obszaru - rozwiązania alternatywne do rozwiązań zawartych w projektowanym dokumencie wraz z uzasadnieniem ich wyboru oraz opis metod dokonania oceny prowadzącej do tego wyboru albo wyjaśnienie braku rozwiązań alternatywnych, w tym wskazania napotkanych trudności wynikających z niedostatków techniki lub luk we współczesnej wiedzy.*



## Zakres i stopień szczegółowości informacji w POŚ

II. Prognoza powinna w szczególności określać, analizować i oceniać potencjalny wpływ planowanych w ramach przedmiotowego pul działań gospodarczych na formy ochrony przyrody:

Ustawa z dnia 16 kwietnia 2004 r. o ochronie przyrody ustanowiła następujące formy ochrony przyrody:

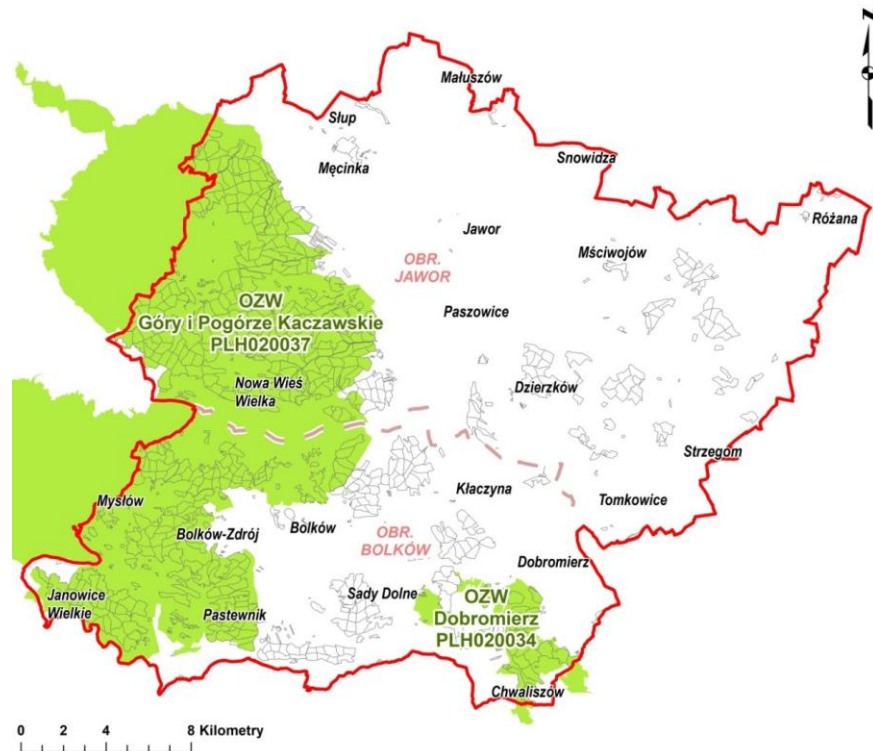




## Zakres i stopień szczegółowości informacji w POŚ

II. Prognoza powinna w szczególności określać, analizować i oceniać potencjalny wpływ planowanych w ramach przedmiotowego pul działań gospodarczych na:

- cele i przedmioty ochrony obszaru Natura 2000: Dobromierz (PLH020034);
- cele i przedmioty ochrony obszaru Natura 2000: Góry i Pogórze Kaczawskie (PLH020037).





## Zakres i stopień szczegółowości informacji w POŚ

**Odnosnie siedlisk przyrodniczych będących przedmiotami ochrony obszarów Natura 2000 analiza winna zawierać informacje na temat:**

- łącznej powierzchni siedliska w obszarze Natura 2000,
- powierzchni siedliska, na których zostaną przeprowadzone działania gospodarcze,
- wpływu poszczególnych typów zabiegów na siedlisko w odniesieniu do ogólnej powierzchni siedliska w Obszarze oraz w odniesieniu do powierzchni siedliska bez wskazanych zabiegów;
- wpływu pul na siedliska w zakresie zgodności z siedliskiem: przyjętego typu drzewostanu, zaplanowanego składu gatunkowego i składu odnowień;
- wskazanych działań minimalizujących – wynikających z ustalonych działań ochronnych lub innych np. wynikających ze wskazanej technologii prac lub terminu ich wykonywania.





## Zakres i stopień szczegółowości informacji w POŚ

**Odnosnie gatunków zwierząt lub roślin będących przedmiotami ochrony Obszaru Natura 2000 analiza winna zawierać informacje na temat:**

- łącznej liczby stanowisk danych gatunków w obszarze Natura 2000;
- liczby stanowisk, na których zostaną przeprowadzone działania gospodarcze;

Analiza winna zawierać podsumowanie, zawierające wnioski na temat wpływu PUL na stan zachowania populacji danych gatunków ptaków w poszczególnych stanowiskach.

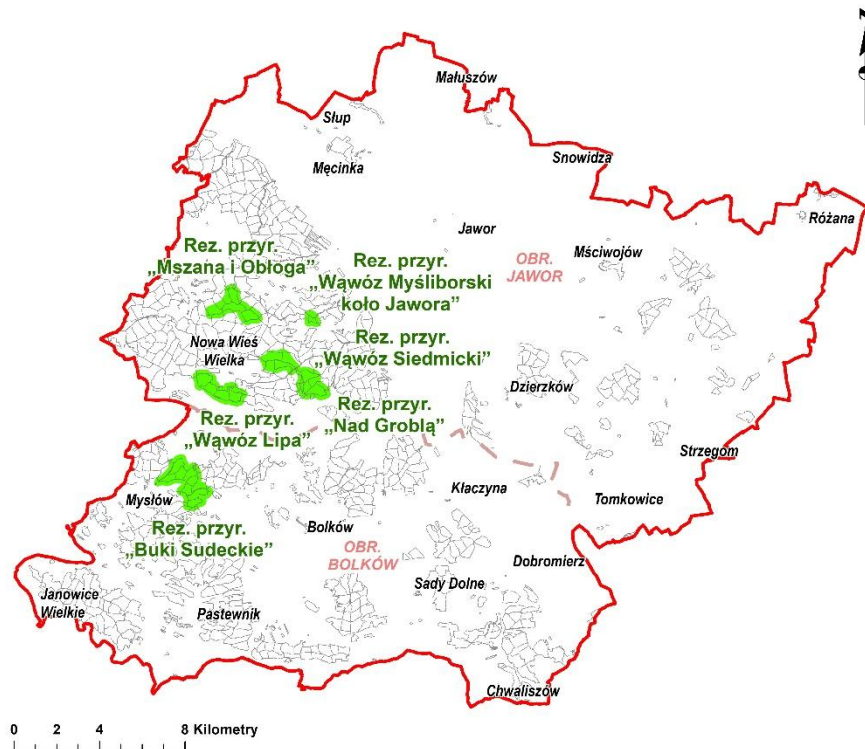




## Zakres i stopień szczegółowości informacji w POŚ

II. Prognoza powinna w szczególności określać, analizować i oceniać potencjalny wpływ planowanych w ramach przedmiotowego pul działań gospodarczych na:

- Rezerwat przyrody „Wąwóz Myśluborski koło Jawora”;
- Rezerwat przyrody „Wąwóz Lipa”;
- Rezerwat przyrody „Buki Sudeckie”;
- Rezerwat przyrody „Wąwóz Siedmicki”;
- Rezerwat przyrody „Nad Groblą”;
- Rezerwat przyrody „Mszana i Obłoga”

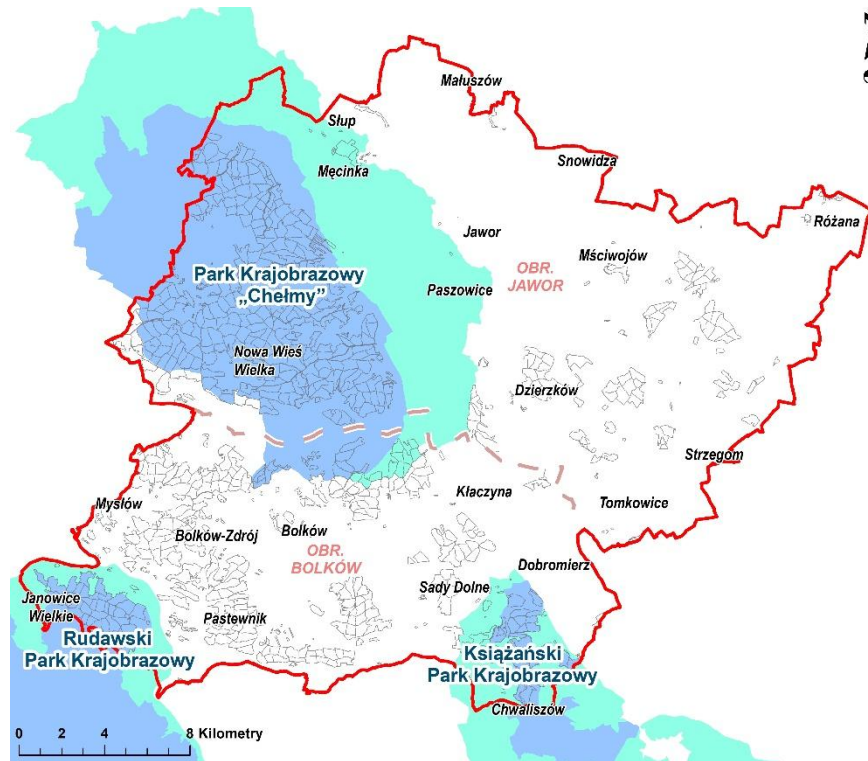




## Zakres i stopień szczegółowości informacji w POŚ

II. Prognoza powinna w szczególności określać, analizować i oceniać potencjalny wpływ planowanych w ramach przedmiotowego pul działań gospodarczych na:

- Park Krajobrazowy „Chelmy”;
- Rudawski Park Krajobrazowy;
- Książański Park Krajobrazowy.
- Obszar Chronionego Krajobrazu „Góra Krzyżowa”





## Zakres i stopień szczegółowości informacji w POŚ

II. Prognoza powinna w szczególności określać, analizować i oceniać potencjalny wpływ planowanych w ramach przedmiotowego pul działań gospodarczych na:

- Pomniki przyrody ustanowione na terenie objętym pul;
- Siedliska gatunków, dla których wymagane jest ustalenie strefy ochrony ostoi, miejsc rozrodu lub regularnego przebywania
- Siedliska przyrodnicze zlokalizowane poza granicami obszarów Natura 2000. W prognozie należy zawrzeć informacje na temat:
  - wydzieleń leśnych ze zidentyfikowanym siedliskiem;
  - łącznej powierzchni danego typu siedlisk na terenie nadleśnictwa;
  - łącznej powierzchni siedlisk, na których zostaną przeprowadzone działania gospodarcze.

Analiza winna zawierać podsumowanie, zawierające wnioski na temat wpływu pul na stan danych siedlisk przyrodniczych.



## Zakres i stopień szczegółowości informacji w POŚ

II. Prognoza powinna w szczególności określać, analizować i oceniać potencjalny wpływ planowanych w ramach przedmiotowego pul działań gospodarczych na:

- Krajobraz, w szczególności w odniesieniu do cięć rębnych;
- Stanowiska chronionych gatunków roślin i grzybów oraz zwierząt zinwentaryzowanych na terenie objętym projektem planu urządzenia lasu.

III. Informacje zawarte w prognozie winny być opracowane stosownie do stanu współczesnej wiedzy i metod oceny oraz dostosowane do zawartości i stopnia szczegółowości projektowanego dokumentu (art. 52 ust 1 *ustawy ooś*);

IV. Zgodnie z art. 52 *ustawy ooś*, prognoza winna uwzględniać informacje zawarte w prognozach oddziaływania na środowisko sporządzonych dla innych, przyjętych już dokumentów powiązanych z przedmiotowym projektem.

V. Sporządzenie streszczenia w języku niespecjalistycznym, pozwalające wszystkim zainteresowanym zapoznać się z wynikami i wnioskami z oceny, a także uczestniczyć w dyskusji nad ustaleniami projektu i jego wpływem na zmiany stanu środowiska.



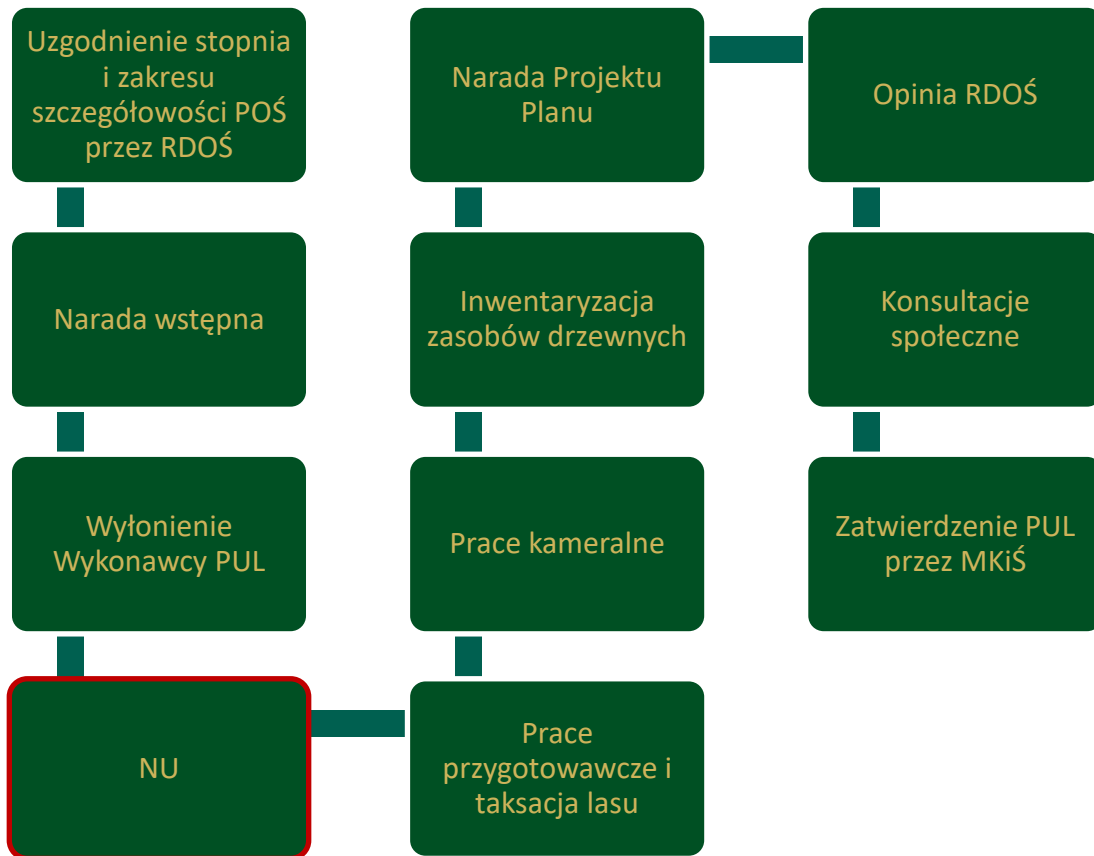
## Informacja o udziale społeczeństwa i kolejnych etapach opracowania projektu planu urządzenia lasu



Fot. M. Drozd



# Etapy prac nad PUL



Fot. M. Drozd



## Udział społeczeństwa w pracach nad projektem PUL

### Zgodnie z zapisami § 166 Instrukcji urządzania lasu

Zapewnienie udziału społeczeństwa w procesie podejmowania decyzji w odniesieniu do środowiska w procedurze sporządzenia projektu planu urządzenia lasu zapewnia się poprzez dostęp do informacji o środowisku oraz udział w konsultacjach i opiniowanie ustaleń projektu planu, w tym:

- 1) zaproszenie przez nadleśniczego przedstawicieli samorządów, instytucji i stowarzyszeń, przedsiębiorców leśnych oraz osób i organizacji zainteresowanych gospodarką leśną i ochroną przyrody do prac w zespole lokalnej współpracy, bezpośrednio po NW, o której mowa w § 7;
- 2) podanie informacji, na co najmniej 30 dni przed zwołaniem NU, do publicznej wiadomości w BIP RDLP oraz na stronie internetowej nadleśnictwa, o przystąpieniu do sporządzenia projektu planu urządzenia lasu wraz z prognozą oddziaływania tego planu na środowisko i obszary Natura 2000 oraz o przewidywanym terminie zwołania NU i możliwości udziału społeczeństwa;
- 3) podanie, bezpośrednio po podpisaniu przez dyrektora RDLP protokołu z NU, do publicznej wiadomości w BIP RDLP oraz na stronie internetowej nadleśnictwa „Założeń do planu urządzenia lasu” oraz informacji o sposobie, miejscu i terminie (co najmniej 21 dni od podania do publicznej wiadomości) składania uwag oraz wniosków do tych założeń;



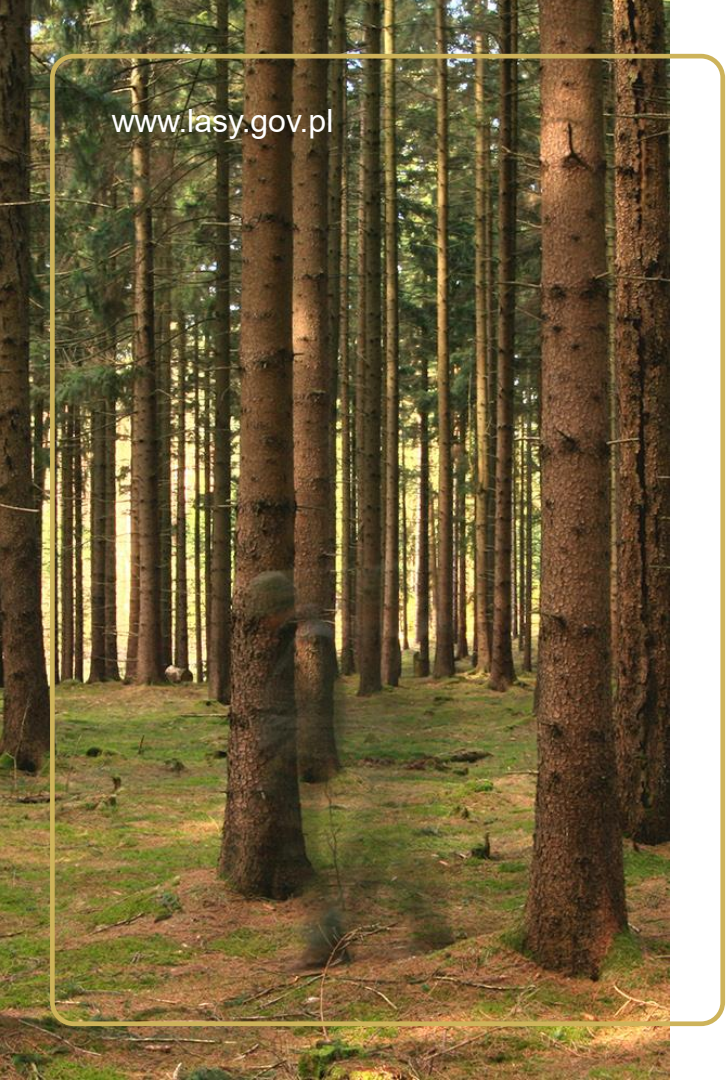
## Udział społeczeństwa w pracach nad projektem PUL

- 4) podanie informacji, na co najmniej 30 dni przed zwołaniem NPP, do publicznej wiadomości w BIP RDLP oraz na stronie internetowej nadleśnictwa, o zwołaniu narady projektu planu urządzenia lasu, będącej etapem konsultacji społecznych;
- 5) podanie informacji, bezpośrednio po podpisaniu przez dyrektora RDLP protokołu z NPP, do publicznej wiadomości w BIP RDLP oraz na stronie internetowej nadleśnictwa, o terminie i miejscu udostępnienia „Projektu planu urządzenia lasu” dla, danego nadleśnictwa, o sposobie, miejscu, jak też terminie (co najmniej 21 dni od podania do publicznej wiadomości) składania uwag i wniosków do „Projektu...”, oraz o właściwości dyrektora RDLP do rozpatrywania tych uwag i wniosków;
- 6) podanie – niezwłocznie po zatwierdzeniu projektu planu urządzenia lasu przez ministra właściwego ds. środowiska – do publicznej wiadomości w BIP RDLP oraz na stronie internetowej nadleśnictwa przedmiotowej informacji wraz z podsumowaniem i uzasadnieniem, o którym mowa w art. 55 ust. 3 ustawy o udostępnianiu informacji o środowisku i jego ochronie, udziale społeczeństwa w ochronie środowiska oraz o ocenach oddziaływania na środowisko.



## Udział społeczeństwa w pracach nad projektem PUL - ZLW

1. NW – Nadleśniczy przedstawia wstępna listę interesariuszy procesu opracowywania pul, tj. zespołu lokalnej współpracy – do powołania podczas NU (§ 7 ust. 4. pkt 21 IUL);
2. NU – przedstawienie przez dyrektora RDLP składu ZLW, jego roli w procesie sporządzania projektu pul oraz potrzeby przyjęcia regulaminu pracy ZLW (§ 8 ust. 3. pkt 2 IUL);
3. NU – w terminie do 14 dni po NU ZLW przedstawia pisemną opinię w zakresie (§ 8 ust. 4. IUL):
  - przedstawionych założeń do projektu planu urządzenia lasu,
  - propozycji wyróżnienia obszarów o szczególnym znaczeniu dla lokalnej społeczności,
  - potrzeb w zakresie zagospodarowania turystycznego.
4. Gospodarstwo lasów oddziaływania społecznego – jest wyróżniane we współpracy z ZLW (§ 102 ust. 7. IUL);
5. NPP – do udziału w obradach NPP zobowiązany jest ZLW, członkowie zespołu otrzymują z wyprzedzeniem niezbędne robocze materiały od wykonawcy prac w wersji elektronicznej (§ 162 ust. 2,3. IUL);
6. NPP – przedstawienie przez ZLW opinii do ustaleń projektu planu urządzenia lasu, w szczególności w zakresie problematyki wyróżniania obszarów o szczególnym znaczeniu dla lokalnej społeczności oraz potrzeb w zakresie zagospodarowania turystycznego lasów nadleśnictwa (§ 162 ust. 5 pkt 2 lit d IUL);



[www.lasy.gov.pl](http://www.lasy.gov.pl)

# Dziękuję za uwagę

Regionalna Dyrekcja  
Lasów Państwowych we Wrocławiu  
ul. Grunwaldzka 90, 50-357 Wrocław

[rdlp@wroclaw.lasy.gov.pl](mailto:rdlp@wroclaw.lasy.gov.pl)  
tel.: +48 71 377 17 00