



Państwowy Powiatowy Inspektor Sanitarny w Lubinie

**INFORMACJA O STANIE BEZPIECZEŃSTWA
SANITARNEGO NA TERENIE POWIATU LUBIŃSKIEGO
ZA ROK 2025**

Lubin, dnia 27 lutego 2026 r.

SPIS TREŚCI

Wstęp	2
I. Oddział Nadzoru	
1. Sekcja Epidemiologii	3
2. Sekcja Bezpieczeństwa Żywności i Żywienia	19
3. Sekcja Higieny Komunalnej	34
4. Sekcja Higieny Pracy	61
5. Sekcja Zdrowia Publicznego i Promocji Zdrowia	66
6. Stanowisko Pracy do Spraw Zapobiegawczego Nadzoru Sanitarnego	83
II. Oddział Laboratoryjny	
1. Sekcja Mikrobiologii i Parazytologii, Punkt Przyjęć Materiału do Badań	85
Załącznik nr 1 Wybrane choroby zakaźne w latach 2021-2025	88
Załącznik nr 2 Wykaz osób chorych na Salmonellozę w latach 2021-2025	89
Załącznik nr 3 Wykaz osób chorych na WZW typu B w latach 2021-2025	90
Załącznik nr 4 Wykaz osób chorych na WZW typu C w latach 2021-2025	91

Państwowy Powiatowy Inspektor Sanitarny w Lubinie, zgodnie z delegacją art.12a ust.3 ustawy z dnia 14 marca 1985 roku o Państwowej Inspekcji Sanitarnej (Dz. U. z 2024 roku poz. 416) przedstawia ocenę stanu sanitarnego powiatu lubińskiego za rok 2025.

Państwowa Inspekcja Sanitarna w powiecie lubińskim w 2025 roku realizowała zadania z zakresu zdrowia publicznego w celu ochrony zdrowia ludzkiego przed niekorzystnym wpływem szkodliwości i uciążliwości środowiskowych, zapobieganie powstawaniu chorób, w tym chorób zakaźnych i zawodowych.

Wykonywanie zadań polegało na sprawowaniu zapobiegawczego i bieżącego nadzoru sanitarnego oraz prowadzeniu działalności zapobiegawczej i przeciwepidemicznej w zakresie chorób zakaźnych i innych chorób powodowanych warunkami środowiska, a także na prowadzeniu działalności oświatowo-zdrowotnej.

W Oddziale Laboratoryjnym Powiatowej Stacji Sanitarno - Epidemiologicznej w Lubinie wykonywane były badania w oparciu o wdrożony i stale doskonalony pod względem skuteczności system zarządzania, zgodny z wymaganiami normy PN-EN ISO/ICE 17025:2018-02 „Ogólne wymagania dotyczące kompetencji laboratoriów badawczych i wzorcujących” potwierdzone certyfikatem akredytacji laboratorium badawczego Nr AB 738, przyznany przez Polskie Centrum Akredytacji.

Pracownicy Państwowej Inspekcji Sanitarnej w 2025 roku przeprowadzili ogółem 3016 kontroli, wykonali 6055 badań, w tym 10903 oznaczeń z badań zleconych. W postępowaniu administracyjnym zostało wydanych 633 decyzji administracyjnych, 149 postanowień. Nałożono 62 mandaty karne na kwotę 20950 zł. Przedstawione dane obrazują zaangażowanie pracowników Powiatowej Stacji Sanitarno - Epidemiologicznej w Lubinie, pracujących na rzecz powiatu o powierzchni 712 km², liczącego 102016 mieszkańców (dane na dzień 30.06.2025 roku).

Prezentowane sprawozdanie stanowi rzetelny, dobrze udokumentowany raport o stanie bezpieczeństwa sanitarnego powiatu lubińskiego za rok 2025 a szczegółowe informacje w zakresie bezpieczeństwa sanitarnego w poszczególnych obszarach działalności przedstawione zostały przez komórki organizacyjne Powiatowej Stacji Sanitarno - Epidemiologicznej w Lubinie.

I. ODDZIAŁ NADZORU

1. SEKCJA EPIDEMIOLOGII

W roku 2025 zgłaszalność i rejestracja wybranych chorób zakaźnych, wzorem lat ubiegłych, została przedstawiona w tabeli „Wybrane choroby zakaźne na terenie działania Powiatowej Stacji Sanitarno-Epidemiologicznej w Lubinie, w latach 2021 - 2025, zachorowania i zapadalność liczona na 100 tys. mieszkańców” (załącznik nr 1 do opracowania). Wykazane jednostki chorobowe w tabeli przedstawiają występowanie wybranych chorób zakaźnych w powiecie, w postaci ilości zachorowań oraz zapadalności.

Dane/źródło: GUS- stan na dzień 30.06.2025 r.

Choroby zakaźne przewodu pokarmowego:

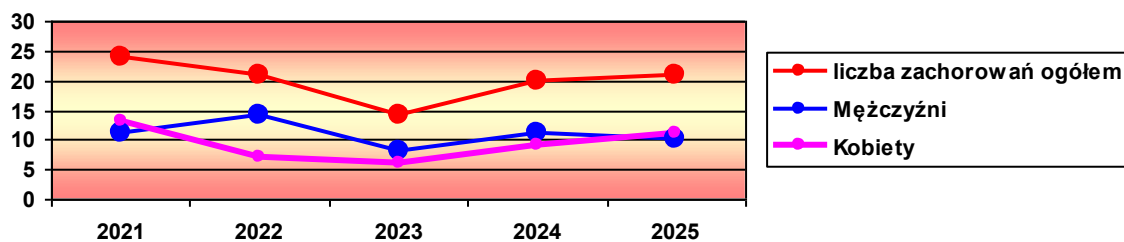
- salmonelozy - (zatrucia),
- czerwonka,
- biegunki u dzieci do lat 2.

Salmonelozy - w roku 2025 zarejestrowano: 21 przypadków zachorowań na Salmonelozę, z tego 19 przypadków dotyczyło salmonelozy jelitowej a 2 przypadki salmonelozy pozajelitowej (1 posocznica i 1 zakażenie układu moczowego). W odniesieniu do roku poprzedniego, liczba zachorowań ogółem wzrosła o 1 przypadek. Zachorowania dotyczyły w większości dzieci, w przedziale wiekowym od 0-12 lat.

W roku sprawozdawczym zarejestrowano 4 ogniska dot. zatruc pokarmowych wywołanych przez Salmonelozę. Pierwsze ognisko dotyczyło rodzeństwa z objawami, z układu pokarmowego. Kolejne 3 zarejestrowane ogniska dotyczyły rodzeństwa z których 1 dziecko miało objawy chorobowe oraz 1 było nosicielem bezobjawowym (zgodnie z nowymi wytycznymi).

Zachorowania i zapadalność na Salmonelozę w latach 2021 - 2025, na terenie powiatu lubińskiego, przedstawiono w załączniku nr 2 do opracowania (z uwzględnieniem przedziałów wiekowych i płci) oraz przedstawiono na wykresie.

Zachorowania na *Salmonelozę* ogółem i podziałem na płeć w latach 2021 – 2025



W roku 2025 wyhodowano 3 typy *Salmonelli* oraz w 8 przypadkach nie określono typu:

- *Enteritidis* - 11
- *Typhimurium* - 1
- *Ohio* - 1
- *S. species* - 8

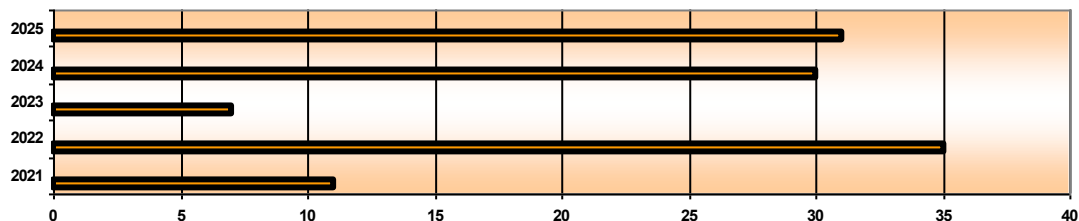
Na 21 przypadków - 15 osób było hospitalizowanych.

Przyczyny zachorowań, wśród osób chorujących na postać jelitową, to najczęściej błędy higieniczne t.j.: nie przestrzeganie podstawowych zasad higieny (zwłaszcza mycia rąk), zaniedbania higieniczne podczas sporządzania i spożywania posiłków, jedzenie nie mytych owoców i warzyw, brak mycia i dezynfekcji jaj, zastosowanie surowych/bez obróbki termicznej jaj do przyrządzania ciast/potraw, zaniedbania higieny urządzeń oraz pomieszczeń.

Salmonella Paratyphi B - od 1980 do 2020 roku, na terenie działania PSSE w Lubinie, jedna osoba była zarejestrowana jako nosiciel stały. W roku 2020 pacjentka zmarła z przyczyn niezakaźnych.

Biegunki u dzieci do lat 2 - zachorowania w tym przedziale wiekowym wahają się w poszczególnych latach. W roku 2025 zarejestrowano wzrost zachorowań (w stosunku do roku ubiegłego) o 1 przypadek. I tak: w roku 2021-11, w roku 2022 - 35, w roku 2023 - 7, w roku 2024 - 30 i w roku 2025 - odnotowano 31 zachorowań.

**Liczba zachorowań na biegunkę u dzieci do lat 2 w latach 2021 - 2025
w powiecie lubińskim**



Inne bakteryjne zakażenia jelitowe - nie zarejestrowano zachorowań

Wirusowe zakażenia jelitowe - 31 zachorowań

Biegunki i zapalenia żołądkowo - jelitowe - nie zarejestrowano zachorowań

Razem w roku 2025 zarejestrowano - 31 zachorowań na biegunkę u dzieci do lat 2. Przyczyny zachorowań na biegunki (podobnie jak salmoneloz jelitowych) w tej grupie wiekowej nie zmieniają się. Najczęściej to zaniedbania w higienie żywienia, braki w przestrzeganiu zasad higieny osobistej u dzieci (przez opiekunów) oraz brak dostatecznej profilaktyki.

Z w/w 31 zachorowań - 30 było hospitalizowanych. Wszystkie dzieci wyzdrowiały bez powikłań.

Od roku 2021 szczepienia p/rotawirusom zostały wpisane jako szczepienia obowiązkowe, w roku sprawozdawczym (2025) na terenie powiatu lubińskiego zaszczepiono - 334 dzieci w ramach kalendarza szczepień PSO .

Czerwonka - od wielu lat nie odnotowano zachorowań w powiecie lubińskim.

Różyczka - w roku sprawozdawczym nie zarejestrowano zachorowań na Różyczkę. W roku ubiegłym 2024 – zarejestrowano 1 zachorowanie dotyczące dziecka 4-letniego, zaszczepionego jedną dawką szczepionki MMR (przed drugą dawką).

Rocznik podlegający szczepieniu (MMR) tj. dzieci urodzone w 2020 r., w roku 2025, wg PSO został zaszczepiony w 82,0 % (6 rok życia).

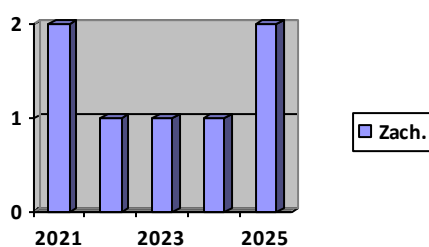
Odra - od roku 2000 do 2023 nie zarejestrowano zachorowań na odrę. W roku 2018 r. odnotowano 3 podejrzenia zachorowań (pojedyncze, nie związane ze sobą, następnie wykluczone), w roku 2022 zarejestrowano - 1 podejrzenie odry-także wykluczone.

W roku 2024 zarejestrowano 1 zachorowanie (dziecko nieszczepione, przyjechało z Anglii z objawami chorobowymi) oraz 1 podejrzenie zachorowania na odrę u osoby starszej, które zostało wykluczone po przeprowadzeniu badań laboratoryjnych. W roku sprawozdawczym nie zarejestrowano zachorowań na Odrę.

Świnka - liczba zachorowań w kolejnych latach, tj. w roku 2021 - 2, 2022 - 1, 2023 - 1, 2024 - 1. W roku sprawozdawczym odnotowano 2 zachorowania na świnkę w powiecie lubińskim.

Od lat liczba zachorowań utrzymuje się na niskim poziomie.

Liczba zachorowań na świnkę w latach 2021 – 2025 w powiecie lubińskim



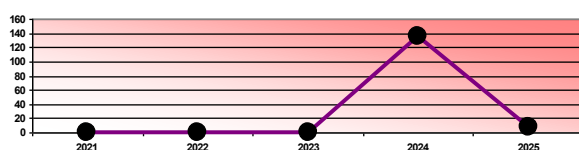
Krztusiec – W latach 2020 - 2023 nie zarejestrowano zachorowań na krztusiec.

W roku 2024, zarejestrowano 135 przypadków (z czego 15 osób wymagało hospitalizacji).

W roku sprawozdawczym zarejestrowano 8 zachorowań, w tym: 5 zachorowań dotyczyło osób dorosłych, 3 zachorowania – dzieci. Żadna z osób chorujących nie wymagała hospitalizacji.

Chorujące dzieci były szczepione p/ krztuścowi, u osób dorosłych brak danych o szczepieniu.

Liczba zachorowań na Krztusiec w latach 2021 - 2025 w powiecie lubińskim



Zapalenie opon mózgowo - rdzeniowych w powiecie lubińskim, w kolejnych latach, zarejestrowano: w roku 2021 - 0, 2022 - 0, 2023 - 6, 2024 - 3 zachorowania oraz w roku sprawozdawczym zarejestrowano 2 przypadki zachorowań na zapalenie opon mózgowo-rdzeniowych (tj. 2 przypadki -inne i nieokreślone).

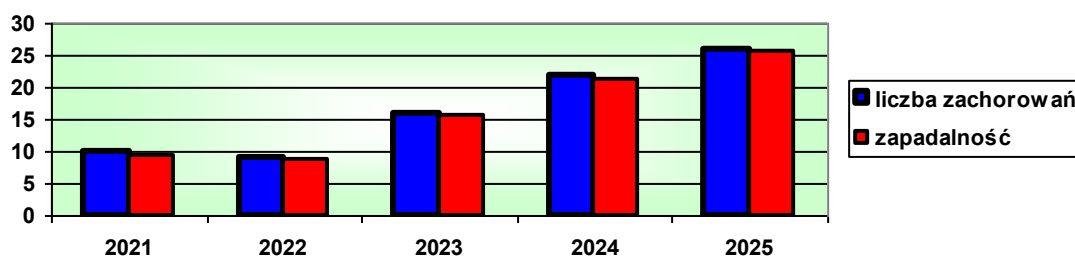
Zapalenie mózgu - w latach 2021 - 2025 nie zarejestrowano zachorowań.

Inwazyjna choroba meningokokowa – w roku sprawozdawczym nie zarejestrowano zachorowań tego typu. W roku 2023 zarejestrowano 1 zachorowanie jako zapalenie opon mózgowo-rdzeniowych.

Borelioza - zachorowania na boreliozę wahają się w poszczególnych latach.

W roku 2021 - 10, 2022 - 9, 2023 - 16, 2024 - 22 osoby. W roku sprawozdawczym zarejestrowano 26 zachorowań, w tym 2 przypadki dotyczyły neuroboreliozy. W odniesieniu do roku ubiegłego zarejestrowano wzrost zachorowań o 4 osoby. Borelioza w większości manifestowała się w postaci wczesnej skórnej, 2 przypadki neuroboreliozy podlegały hospitalizacji. Wśród chorych nie było osób narażonych zawodowo. Nie wszystkie osoby pamiętały fakt ukąszenia przez kleszcza. Rozpoznanie postawiono na podstawie badań serologicznych i objawów klinicznych. Ze wszystkimi osobami chorymi przeprowadzono dochodzenie/wywiad epidemiologiczny. Sytuacja epidemiologiczna zachorowań na Boreliozę w powiecie lubińskim została przedstawiona na wykresie:

Zachorowania i zapadalność na boreliozę w latach 2021 - 2025



Pokąsania przez zwierzęta -wzrasta liczba pokąsanych przez zwierzęta ludzi na terenie powiatu lubińskiego i tak: w roku 2021 zarejestrowano - 17 przypadków, w roku 2022 - 29, 2023 - 25, 2024 - 39, w roku sprawozdawczym – odnotowano 41 pokąsań.

W roku 2025 na ogólną liczbę pokąsanych na terenie powiatu lubińskiego (41), do szczepień p/wścieklicznie zakwalifikowano 15 osób (w tym odnotowano pokąsania przez: psa - 5, kota - 6, małpę - 2, wiewiórkę - 1, nietoperza - 1).

W 2 przypadkach pokąsań (1 - przez psa, 1 - przez małpę) szczepienia rozpoczęto za granicą, które następnie kontynuowano w Polsce.

Na terenie działania PSSE w Lubinie nie stwierdzono wścieklizny wśród zwierząt jak i ludzi. W w/w dochodzeniach epidemiologicznych prowadzona jest szczegółowa dokumentacja osób pokąsanych oraz ścisła współpraca z Poradnią Kwalifikacyjną do Spraw Wścieklizny we Wrocławiu i Legnicy oraz Państwowym Powiatowym Lekarzem Weterynarii w Lubinie.

Polio - w celu eliminacji i eradykacji Poliomyelitis dokonano oceny stanu uodpornienia /wyszczepialności populacji/

- 2021 rocznik - 85,63 % populacji
- 2022 rocznik - 86,79 % populacji
- 2023 rocznik - 87,49% populacji
- 2024 rocznik - 77,01% populacji
- 2025 rocznik - 35,61% populacji

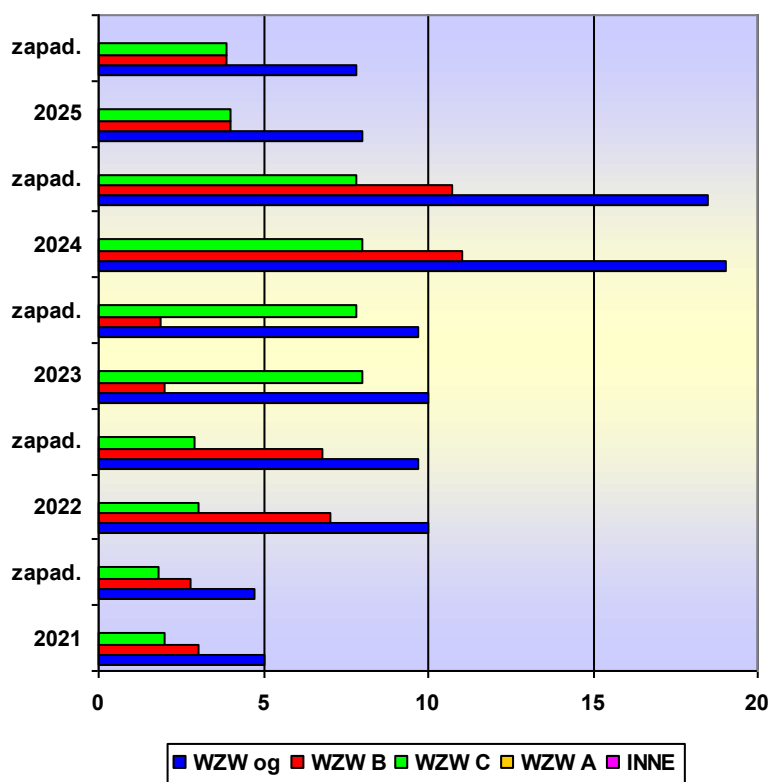
W 2025 roku, na terenie powiatu lubińskiego nie zarejestrowano porażień wiotkich u dzieci. Powiatowa Stacja Sanitarno - Epidemiologiczna w Lubinie otrzymuje informacje w tym zakresie (w razie potrzeby) na bieżąco oraz comiesięczne meldunki z oddziału dziecięcego szpitala Regionalnego Centrum Zdrowia Sp. z o. o. w Lubinie, ponadto jest w stałym telefonicznym kontakcie z kierownikiem oddziału.

Wirusowe Zapalenie Wątroby - ogółem w roku 2025 zarejestrowano 8 zachorowań na Wirusowe Zapalenie Wątroby.

**Liczba zachorowań i zapadalność na WZW na 100 tys. w latach 2021 - 2025
na terenie działania Powiatowej Stacji Sanitarno - Epidemiologicznej w Lubinie**

	2021	Zapad.	2022	Zapad.	2023	Zapad.	2024	Zapad.	2025	Zapad.
WZW Ogółem	5	4,7	10	9,7	10	9,7	19	18,5	8	7,8
WZW B	3	2,8	7	6,8	2	1,9	11	10,7	4	3,9
WZW C	2	1,8	3	2,9	8	7,8	8	7,8	4	3,9
WZW A	0	0	0	0	0	0	0	0	0	0
INNE	0	0	0	0	0	0	0	0	0	0

Zachorowania i zapadalność na wszystkie typy WZW w latach 2021 - 2025



W odniesieniu do roku poprzedniego, ogólna liczba zarejestrowanych zachorowań na WZW w roku sprawozdawczym zmniejszyła się o 11 przypadków. Sytuacja epidemiologiczna została przedstawiona w tabelach i na wykresach.

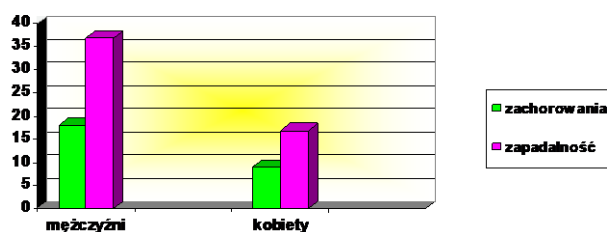
WZW inne i nieokreślone - występują sporadycznie. Zarejestrowano 1 przypadek w 2004 roku, 1 przypadek w 2009 roku i 1 w roku 2013. W roku sprawozdawczym nie rejestrowano.

WZW typu B+C w roku 2024 zarejestrowano 1 przypadek-jako oddzielne zachorowania dotyczące jednego pacjenta. W roku sprawozdawczym nie rejestrowano tego typu zachorowań.

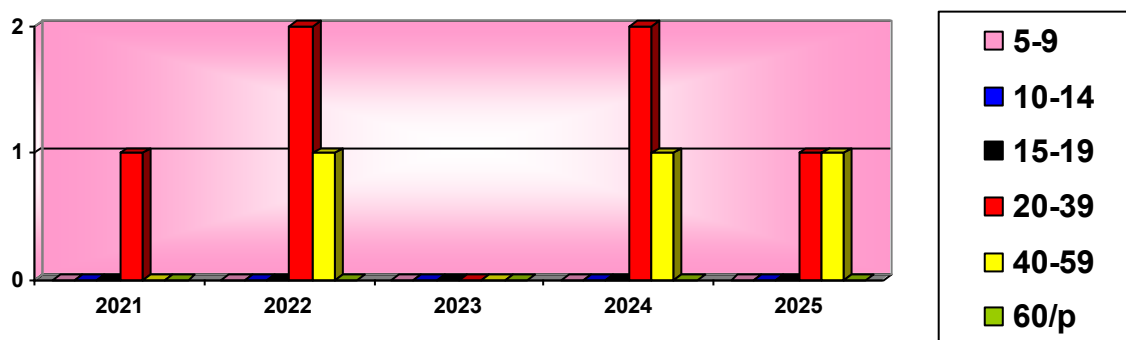
WZW typu B - w roku sprawozdawczym zarejestrowano 4 zachorowania na postać przewlekłą. Osoby chorujące nie były szczepione. Postaci ostrych nie odnotowano.

Tabele i wykresy przedstawiają zachorowania i zapadalność na WZW typu B według płci i grup wiekowych w latach 2021 - 2025.

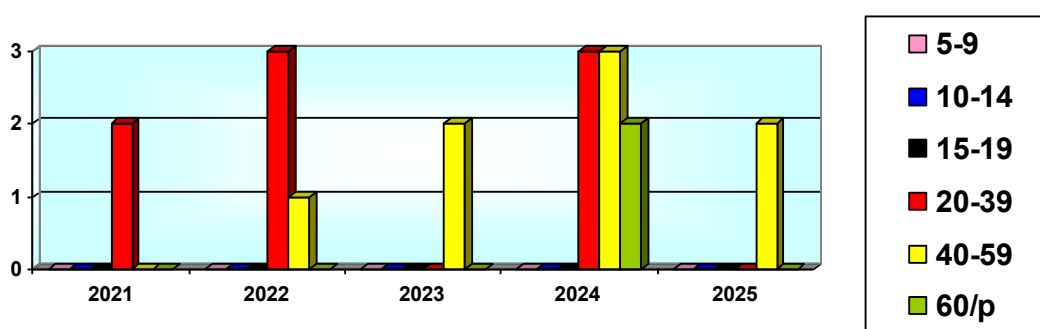
Liczba zachorowań na WZW typu B i zapadalność na 100 tys. mieszkańców z podziałem na płeć ogółem w latach 2021 – 2025



Liczba zachorowań na WZW typu B wśród kobiet w latach 2021 – 2025 wg wieku



Liczba zachorowań na WZW typu B wśród mężczyzn w latach 2021 – 2025 wg wiek



Przeprowadzono dodatkowo analizę zachorowań wg wieku i płci, zawarte w tabeli stanowiącej załącznik nr 3 do opracowania: „Wykaz osób chorych na WZW typu B, w latach 2021 - 2025, wg wieku i płci chorego - zachorowania i zapadalność”.

Ponadto w roku sprawozdawczym zarejestrowano 6 nowych zakażeń wirusem HBV. Ze wszystkimi nosicielami przeprowadzono wywiady epidemiologiczne, otoczenie objęto nadzorem.

Na podstawie danych epidemiologicznych sporządzono wykazy osób z kontaktu, które przekazano do nadzoru lekarskiego i do bezpłatnego szczepienia w Punktach Szczepień. Od 1996 roku wszystkie noworodki podlegają obowiązkowym szczepieniom p/WZW typu B. Uodpornienie p/WZW B w grupie noworodków urodzonych w roku 2025 wynosi 79,47 %.

Przeciwno WZW typu B w roku 2025 zaszczepiono:

- w ramach szczepień obowiązkowych osób narażonych – 26

Ogółem w ramach szczepień zalecanych p/WZW zaszczepiono – 446 osób w tym:

- 408 osób WZW typu A ,

- 38 osób WZW A+B

Objęcie obowiązkiem szczepienia przeciw WZW B, w ramach PSO oraz osób z otoczenia zakażonych wirusem HBV, w dużym stopniu przyczyniły się do ograniczenia zachorowań na WZW B, zwłaszcza na postać ostrą. Dominują zachorowania na postać przewlekłą.

WZW typu C - w 2025 roku zarejestrowano 4 zachorowania. Na WZW typu C chorują głównie osoby dorosłe, u których w większości anty - HCV rozpoznano przypadkowo. Najczęściej źródłem zakażenia jest wcześniejszy kontakt z placówkami medycznymi (np. zabiegi/operacje medyczne, przetaczanie krwi przed 1993 r. itp.)

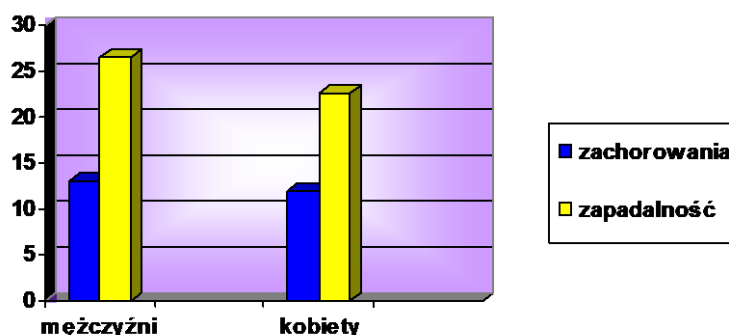
Osoby z otoczenia pacjenta kierowane są do przychodni lekarza POZ celem objęcia nadzorem lekarskim, osoby chorujące - do bezpłatnego szczepienia p/ WZW typu B.

Sytuacja epidemiologiczna została przedstawiona na wykresach:

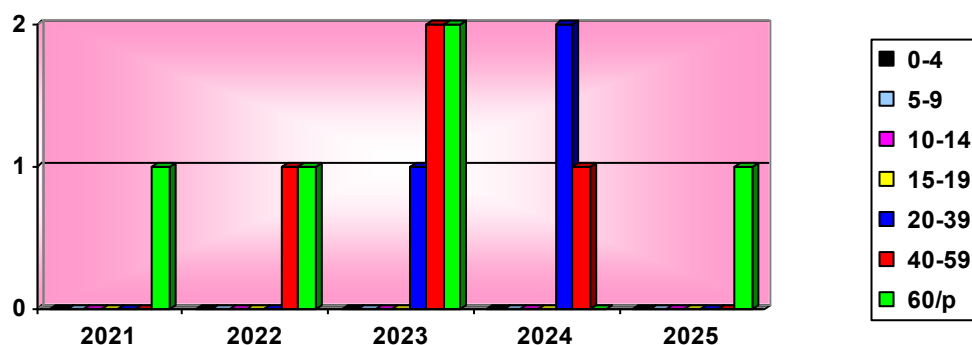
Liczba zachorowań na WZW typu C i zapadalność na 100 tys. mieszkańców z podziałem na płeć w latach 2021 - 2025.

Liczba zachorowań na WZW typu C wśród kobiet wg wieku w latach 2021 - 2025, Liczba zachorowań na WZW typu C wśród mężczyzn wg wieku w latach 2021 – 2025. Ponadto przeprowadzono dodatkowo analizę zachorowań wg wieku, płci i zapadalności na 100 tys. mieszkańców, co stanowi załącznik nr 4 do opracowania: „Wykaz osób chorych na WZW typu C w latach 2021 - 2025 wg wieku, płci zapadalność na 100 tys. mieszkańców”.

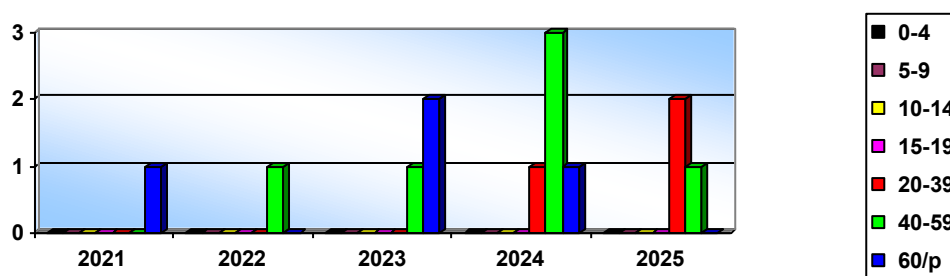
Liczba zachorowań na WZW typu C i zapadalność na 100 tys. mieszkańców z podziałem na płeć ogółem w latach 2021 - 2025



Liczba zachorowań na WZW typu C wśród kobiet wg wieku w latach 2021 – 2025



Liczba zachorowań na WZW typu C wśród mężczyzn wg wieku w latach 2021 - 2025



W roku sprawozdawczym zarejestrowano 25 nowych zakażeń wirusem HCV. Badania serologiczne w kierunku HCV wykonywane są nadal rzadko, najczęściej odpłatnie. Przeprowadzono wywiady epidemiologiczne z nosicielami/zakażonymi.

Pouczono o konieczności zgłoszenia się do lekarza I - go kontaktu oraz lekarza chorób zakaźnych i tak jak w przypadku zachorowań w celu objęcia nadzorem lekarskim oraz zaszczepienia p/WZW typu B.

WZW typu A w roku 2025 - nie zarejestrowano zachorowań

W latach ubiegłych jeden przypadek zachorowania na WZW typu A zarejestrowano w 2006 roku. Znaczny wzrost zachorowań wystąpił w 2009 roku - 11 zachorowań (chorowały wówczas osoby zamieszkałe na wsi). W roku 2017 odnotowano 2 zachorowania, w roku 2019 – 1 zachorowanie.

SARS-CoV-2 /COVID-19

W roku sprawozdawczym na terenie działalności PSSE w Lubinie zarejestrowano 580 przypadków zakażenia SARS-CoV-2 /COVID-19 (o 13 zachorowań więcej w stosunku do roku ubiegłego), nie zarejestrowano zgonów powiązanych z tym zakażeniem.

GRYPA – w roku sprawozdawczym zarejestrowano 6 zachorowań na gripę potwierdzoną badaniami PCR (4 przypadki typu A oraz 2 przypadki typu B). Zachorowania dotyczyły głównie dzieci (4 przypadki zachorowań w wieku od 2 do 6 lat). Ponadto rozpoznano 702 przypadki grypy potwierdzonej szybkim testem antygenowym. Jest to wzrost o 463 przypadki w porównaniu z rokiem ubiegłym. W związku z wejściem w życie przepisów rozporządzenia Rady Ministrów z dnia 3 lipca 2023r. zmieniającego rozporządzenie w sprawie programu badań statystycznych statystyki publicznej na rok 2023 (Dz. U. poz. 1282)- zaprzestano raportowania meldunków MZ-55 „Tygodniowy, dzienny meldunek o zachorowaniach i podejrzeniach zachorowań na gripę” tzw. „sezonową”.

RSV – od roku 2023 r. rozpoczęto czynne raportowanie zachorowań na RSV (6 zachorowań). W roku 2024 - odnotowano 77 zachorowań, w roku sprawozdawczym, na terenie powiatu lubińskiego, zarejestrowano 62 przypadki RSV, w tym - 22 u dzieci do lat 2. Wszystkie zachorowania były potwierdzone szybkim testem typu Combo. Wśród chorujących hospitalizacji wymagało 22 osoby, w tym 13 dzieci do lat 2.

Gruźlica - od 2009 roku zgodnie z zaleceniem Głównego Inspektora Sanitarnego Powiatowe Stacje Sanitarne - Epidemiologiczne przejęły rejestrację zachorowań oraz nadzór epidemiologiczny nad gruźlicą.

Liczba zachorowań na gruźlicę waha się i tak w roku: 2021-10, 2022-8, 2023-9, 2024-8 przypadków. W roku sprawozdawczym zarejestrowano – 8 nowych zachorowań + 1 wznowę z 2022 roku (przypadki dotyczyły osób dorosłych).

Wszystkie przypadki to postać płucna. W roku 2025 w związku z gruźlicą odnotowano 1 zgon. Osoby z otoczenia chorych zostały skierowane do lekarzy podstawowej opieki zdrowotnej w celu objęcia nadzorem lekarskim.

LEGIONELLA (CHOROBA LEGIONISTÓW) – W roku 2019 na terenie powiatu lubińskiego odnotowano 1 zachorowanie - była to postać płucna choroby. W latach 2020-2024

-zachorowań nie rejestrowano. W roku sprawozdawczym zarejestrowano 1 przypadek legionelozy - dotyczyło także postaci płucnej u osoby dorosłej.

CHOROBY PRZENOSZONE DROGĄ PŁCIOWĄ - od roku 2014 Powiatowa Stacja Sanitarno - Epidemiologiczna w Lubinie przejęła nadzór epidemiologiczny nad w/w chorobami w powiecie. Prowadzenie nadzoru nad tymi chorobami jest bardzo utrudnione ze względu na to, iż chorzy często zmieniają miejsce pobytu czy zamieszkania. Zmieniają poradnie, podejmują lub kontynuują leczenie poza powiatem lubińskim.

W roku sprawozdawczym zarejestrowano:

Kiła - w roku 2025 zarejestrowano 2 przypadki zachorowań dotyczące postaci wczesnej choroby

Rzeżączka - w roku sprawozdawczym zarejestrowano 3 nowe przypadki zachorowań na rzeżączkę

Chlamydia - w roku 2025 zarejestrowano 4 przypadki zachorowań

AIDS/HIV - w powiecie lubińskim, w roku 2025 zarejestrowano 2 nowe przypadki zakażenia wirusem HIV.

ZGONY- w roku 2025 na terenie działania Powiatowej Stacji Sanitarno - Epidemiologicznej w Lubinie zarejestrowano 5 zgonów z przyczyn powiązanych z chorobami zakaźnymi. Zgony te dotyczyły osób między 35 a 85 rokiem życia, w tym:

- 1 - zgon związany z wirusem RSV,
- 1 – z posocznicą wywołaną pałeczkami Salmonella,
- 1 – z zapaleniem płuc i posocznicą Streptococcus pneumoniae,
- 1 – z gruźlicą,
- 1 – z grypą.

OGNISKA ZATRUĆ POKARMOWYCH - /ROE / – w roku sprawozdawczym na terenie działania PSSE w Lubinie zarejestrowano 4 ogniska zatruc pokarmowych dotyczących pałeczek *Salmonella* (3 *Enteritidis*, 1 *Typhimurium*) - Pierwsze ognisko zachorowań dotyczyło rodzeństwa z objawami z układu pokarmowego. Następne 3 ogniska zachorowań dotyczyły rodzeństwa z których 1 dziecko miało objawy chorobowe oraz 1 było nosicielem bezobjawowym.

OGNISKA SZPITALNE – w roku 2025 na terenie działania PSSE w Lubinie zarejestrowano 4 nowe ogniska szpitalne, 3 zostały wygaszone w roku sprawozdawczym, 1 przeszło na kolejny rok. Wszystkie ogniska z roku bieżącego dotyczyły **Regionalnego Centrum Zdrowia Sp. z o.o. w Lubinie**, w tym:

- a) Zakład Pielęgnacyjno-Opiekuńczy – **2 ogniska** (COVID-19),
- b) Oddział Chirurgii Ogólnej – **1 ognisko** (COVID-19),
- c) Oddział Wewnętrzny z pododdziałem Pulmonologicznym – **1 ognisko** (*Klebsiella pneumoniae* MBL+) - ognisko nie zostało wygaszone w roku sprawozdawczym.

Wdrożono wszystkie procedury zapobiegawcze i przeciwepidemiczne w celu likwidacji ognisk. Raporty końcowe o wygaszaniu ognisk epidemicznych przekazano do PSSE w terminie.

KONTROLE

W roku 2025 Sekcja Epidemiologii zaplanowała 36 kontroli sanitarnych;

Wykonano 52 kontroli, w tym:

- 15 kontroli gabinetów stomatologicznych ,
- 3 kontrole gabinetów ginekologicznych,
- 34 kontrole punktów szczepień,

oraz przeprowadzono 1900 wywiadów epidemiologicznych

Od września 2025 r. Sekcja Epidemiologii zajmuje się dodatkowo dystrybucją szczepionki COVID - 19, która wydawana jest na punkty szczepień oraz apteki.

W I półroczu 2025 r. na polecenie GIS przeprowadzono spis kary szczepień w 13 punktach szczepień podległych PSSE w Lubinie. Spis obejmował dzieci i młodzież w rocznikach 2024 do 2006, łącznie spisano 20 364 karty .

Od listopada 2025r. prowadzony jest II etap spisu kart dzieci i młodzieży uchylających się od szczepień. Kontroli podlega 4 096 karty, do dnia 31.12.2025 r. skontrolowano 2 981 kart w 8 punktach szczepień.

W roku 2025, na terenie powiatu lubińskiego, szczepienia były wykonywane w 13 stałych Punktach Szczepień, przeprowadzających szczepienia obowiązkowe dzieci i młodzieży, a także w Oddziale Neonatologicznym w szpitalu Regionalnego Centrum Zdrowia w Lubinie, w Centrum Dializ w Lubinie -dla pacjentów dializowanych (szczepienia p/WZW typu B), także w Poradni Chorób Tropikalnych-Punkt szczepień Medycyny Podróży-Centrum Diagnostyczno

- Terapeutycznego „Medicus” w Lubinie (w punkcie tym wykonywane są szczepienia dla wyjeżdżających za granicę).

Podczas kontroli szczególny nacisk kładziono na wykonawstwo szczepień, prawidłową gospodarkę preparatami szczepionkowymi, dokumentację szczepień a zwłaszcza rejestr niepożądanych odczynów poszczepiennych (NOP).

Zawracano uwagę na transport szczepionek z Powiatowej Stacji Sanitarno-Epidemiologicznej w Lubinie do Punktów szczepień i warunki przechowywania szczepionek w tych punktach.

Sprawdzano prowadzenie kart magazynowych przychodu i rozchodu szczepionek ze stanem faktycznym w szafie chłodniczej.

W ciągu całego roku mobilizowano personel szczepiący do maksymalnego uodpornienia całej populacji podlegającej do szczepień .

Wykonawstwo szczepień podlegających w 2025 roku wg Programu Szczepień Ochronnych przedstawia się następująco:

- rocznik 2020	DTaP	88,28 %
- rocznik 2020	Polio	88,28 %
- rocznik 2012	Td II	68,83 %
- rocznik 2020	p/odrze, śwince, różyczce	82,03,%
- rocznik 2007	Td III	64,80 %

W pozostałych rocznikach szczepienia podstawowe i przypominające wykonywane są na bieżąco, zgodnie z PSO.

Nie uodpornione są dzieci, które mają przeciwwskazania lekarskie i te, których rodzice bądź opiekunowie nie wyrażają zgody na szczepienie.

Od 01.06.2023 r. rozpoczęła się realizacja Powszechnego programu bezpłatnych szczepień p/HPV u dziewcząt i chłopców w wieku 12 i 13 lat .

Kolejnym etapem poszerzenia dostępności do szczepień w ramach powszechnego programu szczepień przeciwko HPV w roku sprawozdawczym była akcja szczepień w szkołach podstawowych dla uczniów po ukończeniu 9 roku życia do ukończenia 14 roku życia. Ogółem w roku sprawozdawczym, przeciwko HPV, zaszczepiono 851 dzieci.

Od 15 października 2024 r. zostały wprowadzone bezpłatne szczepienia na krztusiec dla kobiet ciężarnych między 27 a 36 tygodniem ciąży. W roku sprawozdawczym zaszczepiono 161 kobiet ciężarnych.

Ponadto w roku sprawozdawczym zaszczepiono:

- p/durowi brzuszemu	325 osób
- p/kleszczowemu zapaleniu mózgu	36 osób
- p/ japońskiemu zapaleniu mózgu	10 osób
- p/ denga	10 osób
- p/WZW typu A	408 osób
- p/żółtej gorączce	120 osób
- p/cholera	39 osób

W dokumentacji Punktów szczepień i w Powiatowej Stacji Sanitarno-Epidemiologicznej w Lubinie prowadzony jest rejestr NOP (niepożądanych odczynów poszczepiennych).

W roku sprawozdawczym zgłoszono **18 przypadków NOP, w tym:**

- 1 NOP poważny

- 1 NOP ciężki

- 16 NOP-ów łagodnych

Wszystkie NOP-y zostały zarejestrowane w PSSE w Lubinie oraz wpisane do Systemu Nadzoru Epidemiologicznego EpiBaza.

U wszystkich dzieci, u których wystąpił NOP- objawy ustąpiły-są zdrowe.

Wszystkie zadania i zamierzenia zaplanowane na rok 2025 zostały wykonane.

2. SEKCJA BEZPIECZEŃSTWA ŻYWNOŚCI I ŻYWIENIA

W roku 2025 Sekcja Bezpieczeństwa Żywności i Żywienia Powiatowej Stacji Sanitarno-Epidemiologicznej w Lubinie obejmowała nadzorem 1097 obiektów żywnościowo-żywnościowych, w tym:

- **48 zakładów produkcyjnych**, w tym wytwórnie lodów (5), automaty do lodów (2), piekarnie (4), ciastkarnie (10), przetwórnice owocowo – warzywne (1), zakłady garmazeryjne (2), wytwórnie suplementów diety (1), inne wytwórnie żywności (3), producenci żywności w warunkach domowych (20),
- **202 podmioty prowadzące działalność w zakresie produkcji pierwotnej** (gospodarstwa rolne),
- **444 zakłady obrotu żywnością, w tym.:** sklepy spożywcze - 240 (w tym hipermarkety, supermarkety - 49); kioski - 20, apteki - 37, magazyny hurtowe - 16, obiekty ruchome i tymczasowe - 23, środki transportu - 10, inne obiekty obrotu żywnością - 98,
- **276 zakładów żywienia zbiorowego otwartego**, w tym.: zakłady małej gastronomii – 109, zakłady ruchome lub tymczasowe -79,
- **103 zakłady żywienia zbiorowego zamkniętego:** stołówki pracownicze (4), bufety przy zakładach pracy (2), bloki żywienia w szpitalach (6), kuchenki niemowlęce (2), bloki żywienia w domach opieki społecznej (4), stołówki w żłobkach i klubiki dziecięce (12), w szkołach (25), w internatach (2), w przedszkolach (30), w zakładach specjalnych i wychowawczych (1), inne zakłady żywienia zamkniętego (10), stołówki na koloniach, półkoloniach, obozach, zimowiskach (5),
- **1 zakład cateringowy**,
- **23 zakłady obrotu materiałami i wyrobami przeznaczonymi do kontaktu z żywnością**

Zlokalizowane na terenie powiatu lubińskiego zakłady, to obiekty małe, a w przeważającej ilości nawet mikro-przedsiębiorstwa. Do grupy dużych przedsiębiorstw zaliczono 2 zakłady (1 hipermarket KAUF LAND, Centrum Dystrybucji sieci sklepów BIEDRONKA) oraz Halę SELGROS.

Na rok 2025 zaplanowano 367 obiektów żywnościowo-żywnościowych do przeprowadzenia kontroli kompleksowych, z czego skontrolowano 97 obiektów, co stanowi około 26,4% planu rocznego. Powodem nieprzeprowadzenia wszystkich planowanych kontroli było przede wszystkim:

- nałożone dodatkowe zadania (kontrole przeprowadzane w ramach systemu RASFF, na polecenie jednostek zwierzchnich, kontrole graniczne, pobór próbek żywności, itp.),

- obligatoryjne szkolenia i wdrażanie elektronicznego systemu obiegu dokumentacji EZD, a także obowiązek wprowadzania danych pokontrolnych do Systemu Ewidencji Państwowej Inspekcji Sanitarnej SEPIS. Prace te powodują konieczność wielokrotnego wpisywania tych samych danych do różnych systemów, co w efekcie znacznie utrudnia i wydłuża czynności biurowe,
- dodatkowe kontrole interwencyjne po wpływających wnioskach klientów,
- likwidacja obiektów ujętych w planie lub zawieszenie prowadzenia działalności przez podmioty gospodarcze, których obiekty umieszczone były w planie pracy (37),
- dodatkowe kontrole sprawdzające przeprowadzane w celu sprawdzenia usunięcia wykazanych poprzednio nieprawidłowości,
- kontrole przeprowadzane na wniosek strony o zatwierdzenie zakładu,
- w wielu obiektach nie przeprowadzono planowych kontroli kompleksowych, natomiast przeprowadzono w nich innego rodzaju kontrole, np. interwencyjne, sprawdzające, tematyczne związane z poborem prób.

W roku 2025 przeprowadzono ponadto 439 kontroli pozaplanowych. Łącznie w roku 2025 przeprowadzono 536 kontroli sanitarnych.

Podczas przeprowadzanych kontroli sanitarnych w obiektach żywnościowo - żywieniowych oceniano warunki sanitarno - techniczne zakładów, jakość zdrowotną surowców, półproduktów oraz wyrobów gotowych, prawidłowość stosowanych procesów technologicznych z uwzględnieniem stosowanych dodatków do żywności, postępowanie z odpadami. Zwracano uwagę na realizację systemów kontroli wewnętrznej opartych na zasadach systemu HACCP, mających na celu zapewnienie bezpieczeństwa żywności. Kontrolowano również prowadzenie dokumentacji pozwalającej na możliwość prześledzenia ruchu żywności od surowca do gotowego wyrobu. W dalszym ciągu uwagę zwracano na prawidłowość znakowania produkowanej i znajdującej się w obrocie żywności nieopakowanej ze szczególnym uwzględnieniem sposobu przekazywania informacji o składzie żywności, w tym o składnikach alergicznych, a także prawidłowość znakowania warzyw i owoców. Oceniano również znakowanie i reklamę środków spożywczych oferowanych do sprzedaży przez Internet.

W trakcie roku sprawozdawczego oceniano także warunki higieniczno-sanitarne szpitalnych bloków żywienia. Dokonywano również ocen wyżywienia w szpitalach oraz placówkach oświatowo-żywieniowych.

Podczas przeprowadzanych kontroli w zakładach żywnościowo-żywieniowych najczęściej spotykano się z następującymi nieprawidłowościami:

- zły stan techniczny pomieszczeń,
- brak porządku i czystości w pomieszczeniach zakładów,
- nieprzestrzeganie opracowanych procedur GHP/GMP i systemu HACCP,
- wprowadzanie do obrotu środków spożywczych po upływie terminów przechowywania bądź o zmienionych cechach organoleptycznych,
- niewłaściwe warunki przechowywania produktów,
- niewłaściwe postępowanie z pieczywem mrożonym,
- nieoznakowane surowce, co jest skutkiem niepozostawiania etykiet i opakowań zbiorczych (dot. zakładów żywienia otwartego),
- niewłaściwa gospodarka odpadami.

W wyniku stwierdzenia naruszenia przepisów sanitarnych w nadzorowanych obiektach wydano 49 decyzji merytorycznych, w tym 27 decyzji nakazujących usunięcie nieprawidłowości w zakresie stanu sanitarno-technicznego, 8 decyzji zmieniających termin wykonania zaleceń, 2 decyzje umarzające postępowanie administracyjne (wydanych po usunięciu uchybień), 1 decyzję o zakazie prowadzenia części działalności, 8 decyzji o zatwierdzeniu warunkowym, 2 decyzje o odmowie zatwierdzenia zakładu, 1 decyzję wygaszającą poprzednią decyzję w związku z likwidacją obiektu. Ponadto wydano 104 decyzje zatwierdzające zakłady do prowadzenia działalności, 60 decyzji wykreślających przedsiębiorców z rejestru zakładów po zaprzestaniu działalności, 9 decyzji uchylających poprzednio wydane decyzje zatwierdzające w związku z rozszerzeniem działalności oraz 129 decyzji płatniczych. Za stwierdzone uchybienia sanitarne osoby odpowiedzialne karano mandatami karnymi. W roku 2025 nałożono 60 mandatów na sumę 20 250 zł.

W roku sprawozdawczym skierowano 1 wniosek o ukaranie do Sądu Grodzkiego za odmowę podpisania protokołu i przyjęcia mandatu (dot. sklepu) oraz 1 wniosek o nałożenie kary pieniężnej do Dolnośląskiego Wojewódzkiego Państwowego Inspektora Sanitarnego we Wrocławiu za prowadzenie działalności niezgodnie z uzyskanym wpisem do rejestru oraz za brak udostępnienia klientowi informacji o występujących w oferowanych produktach alergenach. Po rozpatrzeniu akt sprawy DPWIS we Wrocławiu nałożył na przedsiębiorcę karę w wysokości 2 000 zł.

W roku sprawozdawczym do badań laboratoryjnych w ramach urzędowej kontroli i monitoringu pobrano 245 próbek żywności oraz 4 próbki wyrobów przeznaczonych do kontaktu z żywnością. Zakres badań obejmował głównie parametry mikrobiologiczne (160),

poza tym badano parametry fizykochemiczne, takie jak: metale (16), pestycydy (14), substancje dodatkowe (10), histamina (9), mikotoksyny (8), WWA (3), witamin/minerałów w suplementach diety (3), GMO (2), kwas erukowy (2), napromienianie (2), skażenia promieniotwórcze (2), izomery trans kwasów tłuszczowych (2), znakowanie żywności specjalnego przeznaczenia (2), antybiotykoodporność (2), akryloamid +3-MCPD (1), alkaloidy pirolizydynowe+nadchlorany (1), alkaloidy pirolizydynowe (1), azotany (1), barwniki niedozwolone (1), kryteria czystości substancji dodatkowych (1), metanol+cyjanowodór+karbaminian etylu (1), organoleptyka (1). Wyroby do kontaktu z żywnością badano w kierunku migracji globalnej naczyń z tworzyw sztucznych oraz migracji specyficznej (metali w naczyniach szklanych dekorowanych w obszarze obrzeża - 1, formaldehydu w naczyniach z melaminy - 1, amin pierwszorzędowych w naczyniach z nylonu - 1).

Ocenie poddawano również znakowanie produktów. Oceniono 215 próbek żywności oraz 3 próbki wyrobów do kontaktu z żywnością.

Spośród przebadanych próbek zdyskwalifikowano 11 próbek żywności, w tym :

- 1 próbkę ogórka gruntowego ze względu na przekroczenie dopuszczalnego poziomu pestycydów – produkt został zgłoszony do systemu wczesnego ostrzegania o niebezpiecznych produktach żywnościowych i paszach RASFF,
- 10 próbek ze względu na nieprawidłowe oznakowanie.
O nieprawidłowościach poinformowano każdorazowo organy urzędowej kontroli żywności nadzorujące producentów/ dystrybutorów produktów.

W roku 2025 nie przeprowadzano wspólnych kontroli z przedstawicielami Powiatowego Inspektoratu Weterynarii w Lubinie. Na terenie powiatu lubińskiego nie ma obiektów objętych wspólnym nadzorem obu Inspekcji. W I półroczu 2025 r. do PSSE w Lubinie wpłynęło pismo Powiatowego Lekarza Weterynarii w sprawie lokalnej firmy zajmującej się obrotem i pośrednictwem w sprzedaży jaj, której działalność została zawieszona decyzją Powiatowego Lekarza Weterynarii. Firma ta nie zastosowała się do nakazu Powiatowego Lekarza Weterynarii i w dalszym ciągu wprowadzała jaja do obrotu. Powiatowy Lekarz Weterynarii w Lubinie zwrócił się z prośbą o przeprowadzenie kontroli u odbiorców jaj. W związku z powyższym przeprowadzono samodzielnie czynności wyjaśniające wśród podmiotów będących odbiorcami jaj. W 6 obiektach potwierdzono dostawy przez ww. firmę, o czym poinformowano Państwową Inspekcję Weterynaryjną w Lubinie, z którą utrzymywano stały kontakt telefoniczny, głównie w przypadkach budzących wątpliwości.

W roku sprawozdawczym, bezpośrednio nie współpracowano również z Inspekcją Farmaceutyczną. W roku 2025 skontrolowano 7 obiektów tj. 6 aptek i 1 sklep zielarsko-medyczny. W tej grupie obiektów przeprowadzono łącznie 10 kontroli, w tym 4 kontrole interwencyjne w ramach otrzymanych powiadomień RASFF oraz 6 kontroli tematycznych w zakresie poboru prób.

W aptekach pobrano 9 próbek, w tym 2 próbki żywności przeznaczenia medycznego oraz 7 próbek suplementów diety. Badania laboratoryjne nie wykazały nieprawidłowości.

W roku 2025 zrealizowano w całości „Plan działania na rok 2025 dotyczący produkcji pierwotnej żywności pochodzenia roślinnego realizowanego w ramach Porozumienia z dnia 22.12.2020 r. w sprawie współdziałania organów PIS, PIORiN oraz IOŚ w zakresie zapewnienia bezpieczeństwa produkcji pierwotnej żywności pochodzenia roślinnego”, natomiast dokonano w nim następujących zmian:

- z powodu braku w bieżącym roku uprawy prosa w Gospodarstwie Rolnym Gawrony, ujętym w planie wspólnych kontroli z organami Inspekcji Ochrony Środowiska, a także braku na terenie powiatu lubińskiego innego gospodarstwa prowadzącego uprawę prosa, w porozumieniu z organami Inspekcji Ochrony Środowiska dokonano zmiany obiektu kontrolowanego na Gospodarstwo Rolne, Miroszowice, w którym uprawiana była sałata;
- ze względu na zaprzestanie zbiorów porzeczek w sezonie wegetacyjnym 2025 r. przez Gospodarstwo Rolne zlokalizowane w Górzynie oraz braku na terenie powiatu lubińskiego innych upraw owoców miękkich (borówki, maliny, agrest, jeżyny, agrest, truskawki) i warzyw spożywanych na surowo (pomidory, ogórki, papryka) w porozumieniu z PIORiN w Lubinie, przeprowadzono kontrolę w Gospodarstwie Rolnym zlokalizowanym w Wielowisi w zakresie uprawy ziemniaków. Zaplanowana w ww. planie próbka porzeczek do badania w kierunku pestycydów została pobrana, po ustaleniu z Działem BŻiŻ WSSE we Wrocławiu, przez PSSE w Miliczu.

W roku 2025 wielokrotnie na wniosek PPIS w Poznaniu w ramach pomocy prawnej przeprowadzano kontrole środków transportu należących do Jeronimo Martins S.A., ul. Żniwna 5, 62-025 Kostrzyn (zgłoszonych o zatwierdzenie w Poznaniu) - a stacjonujących w Centrum Dystrybucyjnym Jeronimo Martins w Lubinie.

W roku objętym sprawozdaniem nawiązano współpracę z terenową Agencją Restrukturyzacji i Modernizacji Rolnictwa w Lubinie. Pracownicy sekcji BŻiŻ wzięli udział w organizowanym przez ARiMR Forum Kół Gospodyń Wiejskich Powiatu Lubińskiego. Przedstawiono prezentację na temat bezpieczeństwa żywności.

W roku 2025 korzystano z asysty policyjnej podczas kontroli obwoźnych punktów sprzedaży żywności prowadzących działalność na terenie giełdy samochodowej w Lubinie oraz w przypadkach Targu w Osieku, a także kontroli podczas których napotymano trudności ze strony podmiotów gospodarczych.

Pracownicy pionu BŻiŻ nie przekazywali bezpośrednio informacji środkom masowego przekazu. Opracowywano natomiast posty przeznaczone do umieszczenia na facebooku.

OCENA SPOSOBU ŻYWIENIA w 2025 r.

W roku sprawozdawczym przeprowadzono ocenę jadłospisów dekadowych w 19 zakładach żywienia zbiorowego zamkniętego, w których łącznie oceniono 19 jadłospisów.

Ocenę przeprowadzono w następujących zakładach:

- Stołówki szkolne (działalność prowadzona w zakresie pełnej produkcji) – oceniono 2 jadłospisy w 2 zakładach,
- Stołówki w przedszkolach – oceniono 4 jadłospisy w 4 zakładach (w 1 przedszkolu działalność prowadzona na zasadach cateringu),
- Stołówka w bursie (działalność prowadzona w zakresie pełnej produkcji) – oceniono 1 jadłospis,
- Bloki żywienia w domach opieki społecznej (działalność prowadzona w zakresie pełnej produkcji) - oceniono 2 jadłospisy w 2 zakładach,
- Stołówka w żłobku (działalność prowadzona na zasadach cateringu) – oceniono 1 jadłospis,
- Bloki żywienia w szpitalach – oceniono 4 jadłospisy w 4 zakładach (w 3 działalność prowadzona na zasadach cateringu),
- Zakład cateringowy – oceniono 1 jadłospis,
- Stołówki na koloniach/obozach /zimowiskach - oceniono 3 jadłospisy w 3 zakładach (w 1 zakładzie działalność prowadzona na zasadach cateringu),
- Stołówka w zakładzie specjalnym i wychowawczym (działalność prowadzona w zakresie pełnej produkcji) - oceniono 1 jadłospis.

Ocena jadłospisów w jednostkach systemu oświaty

Oceny jakościowej sposobu żywienia dzieci uczęszczających do szkół, przedszkoli zamieszkujących w bursach/internatach oraz zakładzie specjalnym i wychowawczym dokonano w oparciu o Rozporządzenie Ministra Zdrowia z dnia 26 lipca 2016 r. w sprawie grup

środków spożywczych przeznaczonych do sprzedaży dzieciom i młodzieży w jednostkach systemu oświaty oraz wymagań, jakie muszą spełniać środki spożywcze stosowane w ramach żywienia zbiorowego dzieci i młodzieży w tych jednostkach.

Nie stwierdzono nieprawidłowości w ocenie sposobu żywienia.

Ocena jadłospisów w szpitalach

Oceny jakościowej jadłospisów wydawanych pacjentom w szpitalach, dokonano w oparciu o „Arkusze oceny dekadowej jadłospisów”. W analizowanych dekadach, w wyniku przeprowadzonej oceny jakościowej jadłospisów nie stwierdzono nieprawidłowości. Końcowa ocena, określiła sposób wyżywienia pacjentów jako prawidłowy. Każdy posiłek zawierał dodatek warzyw i/lub owoców (w postaci surowej lub przetworzonej), oraz produkty będące źródłem pełnowartościowego białka (białko pochodzenia zwierzęcego lub roślinnego). W jadłospisach zawarto ciemne, mieszane pieczywo i kasze.

Oceny jadłospisów w 2025 r. w pozostałych zakładach żywienia zamkniętego tj.:

domy opieki społecznej, żłobki, zakład cateringowy, stołówki na koloniach/obozach /zimowiskach. Nie stwierdzono nieprawidłowości w ocenie sposobu żywienia. Oceny jadłospisów dokonano pod względem zastosowania przy planowaniu posiłków zasad racjonalnego żywienia oraz zaleceń Instytutu Żywności i Żywienia, które wskazują aktualne normy żywienia dla dzieci w wieku do 3 roku życia oraz dla osób starszych.

DZIAŁANIA W SYSTEMACH RASFF

W roku 2025 ze względu na nieprawidłowe wyniki badania w pobranych do badania próbkach żywności do systemu wczesnego ostrzegania o niebezpiecznych produktach żywnościowych i paszach (RASFF) zgłoszono 1 produkt żywnościowy: **Ogórek gruntowy, Kraj pochodzenia Polska, identyfikacja partii: Numer partii: 3807, Numer Partii TG:38G. Dostawca: AS IMPORT-EXPORT POLSKA Sp. z o.o., 16-326 Plaska 51; Dystrybutor: TRANSGOURMET Polska Sp. z o.o., ul. Zamenhofa 133, 61-131 Poznań** – pobrany do badań laboratoryjnych w kierunku pozostałości pestycydów dnia 22.09.2025 r. w magazynie hurtowym Hala SELGROS Cash & Carry w Lubinie, ul. Jana Pawła II 3. Próbkę przekazano

do badań do Działu Laboratoryjnego WSSE we Wrocławiu. Badanie laboratoryjne wykazało w badanej próbce przekroczenie NDP dla pozostałości pestycydu- flonikamidu (suma flonikamidu, TFNA i FNG -wyrażona jako flonikamid) na poziomie $1,4\pm 0,7\text{mg/kg}^{-1}$. Najwyższy dopuszczalny poziom pozostałości pestycydu flonikamidu w produkcie wynosi $0,5\text{mg/kg}^{-1}$. Po otrzymaniu wyników badań dnia 25.09.2025 r. przeprowadzono postępowanie wyjaśniające w Hali SELGROS Cash & Carry w Lubinie ul. Jana Pawła II 3, w trakcie którego ustalono, że kwestionowana partia towaru dostarczona do do Hali SELGROS w Lubinie w ilości 50 kg, została w całości wyprzedana klientom. W związku z zaistniałą sytuacją przeprowadzono wstępną charakterystykę ryzyka, w wyniku której produkt uznano za szkodliwy dla zdrowia i przygotowano powiadomienie informacyjne w celu zwrócenia uwagi. O zaistniałej sytuacji powiadomiono PPIS w Poznaniu, PPIS w Augustowie oraz PIORIN w Białymstoku, Oddział w Augustowie – nadzorujących dostawcę/producenta. Przygotowano powiadomienie informacyjne w celu zwrócenia uwagi. Na podstawie oceny ryzyka z dnia 27.10.2025 r. przeprowadzonej przez PZH - Główny Inspektor Sanitarny uznał, że kwestionowany produkt może stwarzać potencjalne zagrożenie dla zdrowia konsumentów.

W roku 2025 w ramach systemu RASFF prowadzono ponadto działania kontrolne w odniesieniu do powiadomień przesyłanych przez Wojewódzką Stację Sanitarno - Epidemiologiczną lub Powiatowe Stacje Sanitarno - Epidemiologiczne województwa dolnośląskiego. Miały one na celu monitorowanie procesu wycofywania z obrotu produktów kwestionowanych. Kontrole przeprowadzono w obiektach wskazanych w listach odbiorców i u dystrybutorów produktów w celu ustalenia dalszych list dystrybucji. Otrzymane powiadomienia w ramach systemu RASFF dotyczyły:

- stwierdzenia niedozwolonego ditlenku tytanu w barwnikach spożywczych,
- przekroczenia dozwolonego poziomu alkaloidów pirylydowych w oregano suszonym, herbacie ziołowej z pokrzywy, w majeranku otartym, w lubczyku suszonym, w herbatce ziołowej z ostropestem, w natce pietruszki,
- przekroczenia dopuszczalnego poziomu WWA w jarmużu sproszkowanym,
- zmian właściwości organoleptycznych w kalendarzu adwentowym Magnetic,
- obecności Salmonella w mięsie na kotlety z fileta z piersi indyka, sezamie białym, kebabie drobiowo-wołowym, herbatce ziołowej morwa biała, filetach z piersi kurczaka i korpusie z kurczaka, suplemencie diety – błonnik, podudziach z kurczaka, mix podrobów, sercach drobiowych,

- przekroczenia dopuszczalnego poziomu pestycydów w liściach winogron w zalewie, w pomelo,
- obecności bakterii *Listeria monocytogenes* w serdelkach cielęcych, w grzybkach enoki, w filetach śledziowych typu Matjes,
- przekroczenia dopuszczalnego poziomu kadmu w ostropestie mielonym, w produkcji kukurydza kolba, orzeszkach pinii,
- przekroczenia dopuszczalnego poziomu cyjanków w siemieniu lnianym,
- obecności zakazanych substancji w suplemencie diety,
- obecności pleśni w orzechach laskowych,
- braku informacji o napromienianiu na żywności instant o nazwie OYAKATA japoński kurczak teriaki,
- obecności ciał obcych w jogurcie,
- obecności składnika *Clitoria ternatea* w herbacie,
- piwa, w którym istniała możliwość wystąpienia wtórnej fermentacji powodującej wzrost ciśnienia w butelce, która może ulec uszkodzeniu, wybuchowi,
- wystąpienie bombażu opakowań w keczupie, w jogurcie z mascarpone,
- obecności glutenu w chrupkach kukurydzianych,
- stwierdzenia ochratoksyny A w rodzynekach użytych do produkcji ciasteczek,
- wykrycia obecności pozostałości substancji przeciwbakteryjnych w mięsie drobiowym,
- przekroczenia najwyższych dopuszczalnych poziomów sumy alkaloidów sporyszu w mące żytniej,
- przekroczenia NDP fludioksonilu i flupikolidu w nasionach rzepaku,
- stwierdzenia przekroczenia NDP pozostałości chorpiryfosu w goździkach,
- stwierdzenia przekroczenia NDP rtęci w goździkach mielonych,
- stwierdzenia obecności *Escherichia coli* wytwarzającej toksynę Shiga w metce cebulowej kiełbasy surowej,
- stwierdzenie niewłaściwych cech organoleptycznych (niewłaściwy zapach) w rodzynekach sułtańskich,
- stwierdzenia przekroczenia NDP aflatoksyny B1 i sumy aflatoksyn w orzechach laskowych łuskanych użytych do produkcji pasty orzechowej użytej do produkcji lodów,
- przekroczenia NDP pestycydu – etefonu w papryce słodkiej czerwonej,
- ryzyka zanieczyszczenia fragmentami metalu zup Knorr,
- przekroczenia maksymalnego poziomu kwasu benzoowego w napoju izotonicznym,

- przekroczenia dopuszczalnego poziomu migracji pierwszorzędowych amin aromatycznych w łyżkach do patelni, szczyptach do sałaty, łyżkach cedzakowych,
- przekroczenia dopuszczalnego poziomu migracji metali (ołowiu) w szklankach dekorowanych, w talerzach,
- migracji specyficznej do substancji modelowej TENAX – benzofenonu z pojemników do przechowywania,
- przekroczenie NDP migracji formaldehydu w tacce z melaminy, talerzach z melaminy.

W ramach monitorowania procesu wycofywania zakwestionowanych produktów przeprowadzono 88 kontroli sanitarnych. Z obrotu handlowego wycofano:

- 7 sztuk barwników spożywczych FOOD COLOURS z powodu obecności ditlenku tytanu,
- 17 sztuk produktu „Oregano suszone” Prymat i 10 sztuk „Suszonego oregano marki Runo Sp. z o.o. z powodu przekroczenia dopuszczalnego poziomu alkaloidów pirolizydowych,
- 2 opakowania Pokrzywy fix herbatka ziołowa „Natura Vita” z powodu przekroczenia dopuszczalnego poziomu alkaloidów pirolizydowych,
- 8 opakowań liści winogron w zalewie Weinblätter, marki Armenium z powodu przekroczenia dopuszczalnego poziomu pestycydów,
- 4 opakowania Ostropestu plamistego mielonego 200 g z powodu przekroczenia poziomu kadmu,
- 38 opakowań po 100g oraz 57 opakowań po 300g Orzechów laskowych Bakalland z powodu obecności pleśni,
- 69 opakowań Mieszanki studenckiej z migdałami 100g Bakalland zawierającej orzechy laskowe w których stwierdzono obecność pleśni,
- 20 sztuk piwa marki AleBrowar Sp. z o.o, w którym istniała możliwość wystąpienia wtórnej fermentacji powodującej wzrost ciśnienia w butelce, która może ulec uszkodzeniu, wybuchowi,
- 12 sztuk herbaty Blue Butterfly z powodu obecności składnika Clitoria ternatea,
- 23 opakowań chrupek kukurydzianych Głodniaki 75g z powodu obecności glutenu,
- 11 sztuk Jogurtu mascarpone Łowicz 130g z powodu bombażu,
- 39 opakowań Herbatki ziołowej Morwa biała Herbapol, z powodu obecności Salmonella spp.
- 4 opakowania Goździków mielonych 100g firmy Hard Core z powodu stwierdzenia przekroczenia NDP rtęci,

- 129 sztuk Rodzynek sułtańskich Bakalland z powodu stwierdzenia niewłaściwych cech organoleptycznych (niewłaściwy, zjełczały zapach),
- 2 kg filetów śledziowych typu Matjes Drob-fish z powodu obecności bakterii *Listeria monocytogenes*,
- 68 opakowań Bakalland Pinia orzeszków 75g i 20 opakowań Orzechów piniowych 50g Radix Bis Sp. z o.o. z powodu przekroczenia NDP kadmu,
- 34 sztuk łopatek do patelni, 9 sztuk łyżki cedzakowej oraz 1 sztukę szczypiec do sałaty z powodu przekroczenia migracji pierwszorzędowych amin aromatycznych,
- 2 opakowania szklanek (6 szt.) dekorowanych z powodu przekroczenia migracji ołowiu i kadmu,
- 41 talerzy Geschirrserie” First Bloom” z powodu przekroczenia migracji ołowiu,
- 7 sztuk pojemników do przechowywania z powodu migracji specyficznej do substancji modelowej TENAX – benzofenonu,
- 6 sztuk tac z melaminy i 12 sztuk talerzy z melaminy z powodu przekroczenia NDP migracji formaldehydu,

Produkty te zostały zniszczone/ zutylizowane lub zwrócone do dostawców.

Ponadto, wycofano 9 410 kg nasion rzepaku przeznaczono na poplon z powodu przekroczenia NDP fludioksonilu i flupikolidu

KONTROLE GRANICZNE

W roku 2025 przeprowadzono 9 kontroli granicznych w hurtowni prowadzącej działalność w zakresie sprzedaży hurtowej wyrobów cukierniczych (želki), syropów i maszyn służących do sporządzania napojów sorbetowych i granit oraz naczyń z tworzyw sztucznych służących do ich podawania. Kontrole przeprowadzono na wniosek strony, w związku z planowanym eksportem produktów do krajów trzecich. W wyniku ww. kontroli wydano 6 świadectw eksportowych dla żywności (dot. 38 partii syropów do granit, w tym 30 partii eksportowanych do Ukrainy oraz 8 partii syropów eksportowanych do Bośni i Hercegowiny, ponadto 1 partię waty cukrowej i 23 partie żelek eksportowanych do Dubaju) oraz wydano 3 świadectwa eksportowe dla wyrobów do kontaktu z żywnością (dot. 9 partii naczyń z tworzyw sztucznych (kielichy) do granit eksportowanych na Ukrainę).

W roku objętym sprawozdaniem na terenie zakładu nie przeprowadzono granicznych kontroli sanitarnych dot. importu żywności lub materiałów i wyrobów przeznaczonych do kontaktu z żywnością.

ZATRUCIA POKARMOWE

W roku 2025 roku na terenie powiatu lubińskiego nie odnotowano ognisk zatruc pokarmowych w zakładach żywnościowo-żywnieniowych.

SKARGI I WNIOSKI

W roku 2025 do sekcji BŻiŻ wpłynęło 49 wniosków (w tym 10 anonimowych), w tym :

- 11 wniosków (w tym 3 anonimy) dot. nieprawidłowego stanu sanitarno-technicznego zakładów - w 6 przypadkach potwierdzono zarzuty – za stwierdzone uchybienia nałożono 7 mandatów na kwotę 2 300 zł, w jednym przypadku złożono wniosek o nałożenie kary pieniężnej do DPWIS we Wrocławiu za samowolne rozszerzenie działalności. Jeden z wniosków zawierał także zarzuty dot. warunków pracy zagrażających zdrowiu pracowników. W tym zakresie wniosek przekazano do państwowej Inspekcji Pracy.

W 2 przypadkach kontrole nie potwierdziły zarzutów.

W 3 przypadkach nie przeprowadzono kontroli – 1 sklep został zlikwidowany, mimo kilkukrotnych prób nie udało się też przeprowadzić kontroli w 2 ruchomych punktach sprzedaży,

- 2 wnioski (w tym 1 anonimowy) dotyczyły obecności owadów/gryzoni w obiektach – przeprowadzone kontrole nie potwierdziły zarzutów,
- 2 wnioski dot. uciążliwości spowodowanych obecnością gołębi (odchody gołębi wokół wejść do sklepów) - w obu przypadkach potwierdzono zarzuty, nałożono 2 mandaty na kwotę 300 zł. Wydano 1 decyzję techniczną. Kontrole sprawdzające potwierdziły usunięcie uchybień,
- 4 wnioski (w tym 1 anonimowy) dot. uciążliwości wynikających z prowadzenia działalności – brudno utrzymane otoczenie obiektów spowodowane gromadzeniem odpadów. W każdym przypadku przeprowadzono kontrole i potwierdzono zarzuty. Nałożono 4 mandaty na kwotę 1 000 zł. Jeden z wniosków zawierał także zarzuty dot.

emitowania hałasu (hurtownia), w tym zakresie sprawę przekazano do Wojewódzkiego Inspektoratu Ochrony Środowiska,

- 1 wniosek dot. braku orzeczeń lekarskich do celu sanitarno-epidemiologicznego personelu sklepu. Przeprowadzona kontrola potwierdziła zarzut. Właściciela ukarano mandatem w wysokości 300 zł,
- 1 wniosek dot. niezachowania higieny osobistej przez pracowników małej gastronomii. Przeprowadzona kontrola nie potwierdziła zarzutów, ale stwierdzono inne nieprawidłowości za które nałożono mandat w wysokości 100 zł,
- 2 wnioski dot. niewłaściwego znakowania środków spożywczych.
 - W 1 przypadku w trakcie kontroli nie stwierdzono w obrocie zgłaszanych produktów bez oznakowania (konserw), natomiast stwierdzono inne nieprawidłowo oznakowane lub pozbawione oznakowania produkty wędliniarskie. Osobę odpowiedzialną ukarano mandatem w wysokości 200 zł.
 - W drugim przypadku wniosek dot. nieprawidłowego znakowania serów, w związku z powyższym sprawę przekazano organom WIHARS, nadzorującym producenta produktu.
- 13 wniosków (w tym 2 anonimy) dotyczyło wprowadzania do obrotu produktów niewłaściwej jakości zdrowotnej. W każdym przypadku przeprowadzono kontrolę sanitarną.

Zarzuty potwierdzono w 5 przypadkach. Osoby odpowiedzialne ukarano mandatami. Nałożono 5 mandatów na łączną kwotę 2 500 zł. Ponadto jeden z wniosków zawierał zarzuty dot. zatrudniania osób bez umowy o pracę, w związku z powyższym wniosek w tym zakresie przekazano do Państwowej Inspekcji Pracy.

W jednym przypadku nie potwierdzono zarzutów, ale ze względu na inne uchybienia natury sanitarnej stronę ukarano mandatem w wysokości 100 zł.

Kontrole sprawdzające wykazywały usunięcie nieprawidłowości.

Jeden z ww. wniosków dotyczył kawy ziarnistej z obecnością pleśni. Przeprowadzono kontrolę w miejscu zakupu. Stwierdzono, że po informacji klienta zakład wycofał z obrotu całą partię kwestionowanej kawy i ją zutylizował. Przekazał także do badań w kierunku pleśni próbkę kawy. Badanie nie wykazało nieprawidłowości.

- 2 wnioski anonimowe dot. prowadzenia działalności bez zgłoszenia. W jednym przypadku przeprowadzono kontrolę sanitarną - nie potwierdzono zarzutów w zakresie sprzedaży wyrobów własnych bez zgłoszenia. Wniosek zawierał także informacje o braku kasy fiskalnej, dlatego wniosek przekazano w tym zakresie do Urzędu Skarbowego.

W drugim przypadku dot. domowej produkcji ciast nie przeprowadzono kontroli w domu prywatnym (nikogo nie zastano), wezwano stronę do siedziby Stacji. Strona złożyła oświadczenie, że nie produkowała jeszcze ciast przeznaczonych do sprzedaży, jednak planuje rozpoczęcie tego typu działalność. W wyniku czynności wyjaśniających strona złożyła wniosek o wpis do rejestru zakładów.

- 6 wniosków (w tym 1 anonim) dotyczyło wprowadzania do obrotu żywności przeterminowanej. Przeprowadzono kontrole - zarzuty potwierdzono w 5 przypadkach. Za stwierdzone uchybienia nałożono 5 mandatów na kwotę 1 950 zł. W 1 przypadku wniosek zawierał także zarzuty dot. wykorzystywania pracy nieletnich, dlatego wniosek w tym zakresie przekazano do Państwowej Inspekcji Pracy.
- 3 wnioski dot. występowania zanieczyszczeń w żywności – w 1 przypadku dot. ciast obcych w czekoladzie- pobrano próbkę kwestionowanego produktu do badań laboratoryjnych. Badanie nie wykazało nieprawidłowości.

W 1 przypadku zgłoszono występowanie robaków w ryżu zakupionym w supermarkecie. Podjęto kontrolę, w trakcie której stwierdzono, że zakład prowadzi intensywne prace porządkowe. W związku z powyższym zakład ten objęto wzmożonym nadzorem.

W 1 przypadku wniosek dot. robaków w migdałach zakupionych w sklepie internetowym mającym siedzibę w innym powiecie. Sprawę przekazano więc PSSE w Nowym targu nadzorującej w/w sklep internetowy.

- 1 wniosek dot. prowadzenia nielegalnej sprzedaży internetowej suplementów diety zawierających składniki niedozwolone do stosowania w żywności. Sprawa w toku.
- 1 wniosek dot. sprzedaży napojów energetycznych osobom nieletnim w magazynie hurtowym. Wystosowano pismo do właściciela obiektu z prośbą o wyjaśnienie zaistniałej sytuacji. Firma sprawdziła monitoring sprzedaży, jednak ze względu na brak wskazania konkretnej daty wystąpienia zdarzenia, utrudnione było całkowite potwierdzenie lub odrzucenie zarzutów. Przeprowadzono natomiast dodatkowe szkolenie personelu w tym zakresie.

Wnioski, postulaty oraz problemy sekcji :

1. Znacznym utrudnieniem dla pracowników sekcji jest wskazywanie na konieczność korzystania z dokumentacji w językach obcych, np. rejestrów Komisji Europejskiej, wykazów, itp. dostępnych na stronach EFSA wyłącznie w języku angielskim.

2. Problematyczne jest przekazywanie dokumentacji np. wytycznych, interpretacji przepisów prawnych wyłącznie w języku angielskim.

3. Konieczność pobierania próbek żywności u producentów lub w hurtowniach znacznie utrudnia pracę. Większość hurtowni na naszym terenie to hurtownie małe, sprowadzające często towary na indywidualne zamówienia kontrahentów. O wiele większy asortyment różnego rodzaju środków spożywczych dostępny jest w super- i hipermarketach.

4. Bardzo czasochłonne są czynności kontrolne po pismach otrzymywanych z jednostki nadrzędnej dot. prawidłowości reklamy suplementów wprowadzanych do obrotu poprzez internet dotyczących przedsiębiorców z terenu całego kraju. Czynności te w żaden sposób nie są ujmowane w liczbie przeprowadzanych kontroli.

5. W ostatnim okresie wzrosła liczba podmiotów prowadzących działalność w ramach produkcji domowych w mieszkaniach prywatnych, które nie spełniają wymogów higienicznych do produkcji żywności o wysokim stopniu ryzyka (ciasta z kremem niepoddanym obróbce termicznej, wyroby garmażeryjne, itp.). Zakłady te wpisywane są do rejestru bez poprzedzającej wpis kontroli weryfikującej warunki, rodzaj i wielkość produkcji. Ponadto ze względu na specyfikę prowadzonej produkcji w różnych dniach i godzinach utrudnione jest przeprowadzanie czynności kontrolnych.

6. Wzrasta liczba mobilnych przyrzep gastronomicznych, które lokalizowane są w stałych miejscach na nieokreślony okres. Nie są podłączone do wody bieżącej, nie spełniają warunków dla punktów stałych. Zasadne byłoby sprecyzowanie definicji „punkt tymczasowy”, w której byłby opisany/określony, tj. zamknięty czas w jakim punkt mobilny może prowadzić działalność w konkretnej lokalizacji. W przypadku chęci dalszego działania w danym miejscu powinien spełniać wymogi dla stałych punktów małej gastronomii.

Problemy sekcji:

- zbyt mała obsada kadrowa sekcji, w stosunku do liczby nadzorowanych obiektów, a także w stosunku do bardzo szerokich i ciągle poszerzanych kompetencji oraz zadań dodatkowych- utrudnia to sprawowanie bieżącego nadzoru nad obiektami,

- bardzo czasochłonne są wdrażane w ubiegłym roku systemy elektroniczne takie jak SEPIS i EZD, ich stosowanie nie ułatwia pracy, powoduje powielanie wpisywanych danych.

3. SEKCJA HIGIENY KOMUNALNEJ

OCENA ZAOPATRZENIA W WODĘ DO SPOŻYCIA PRZEZ LUDZI

Mieszkańcy powiatu lubińskiego w roku sprawozdawczym zaopatrywani byli w wodę do spożycia przez 25 wodociągów sieciowych (w roku 2024-26 wodociągów).

1. WODOCIĄGI W PRZEDZIALE PRODUKCJI 1 001 – 10 000 m³/dobę

Do tej grupy zakwalifikowano 1 wodociąg tj. wodociąg sieciowy w miejscowości Lubin (ZUW I ul. Wierzbowa, ZUW III ul. Spacerowa i ZUW V ul. Gajowa). W porównaniu do 2024 r. liczba wodociągów w tym przedziale produkcji nie zmieniła się.

Stan sanitarno-techniczny budynków i urządzeń wodociągowych w wodociągu sieciowym Lubin był dobry, bez zastrzeżeń.

Uzdatnianie wody w ww. wodociągu odbywa się z zastosowaniem filtrów ciśnieniowych ze złożem filtracyjnym. W procesach filtracji następuje odżelazianie, odmanganianie oraz napowietrzanie wody. Do dezynfekcji wody stosowany jest podchloryn sodu.

Jakość wody pod względem fizyko-chemicznym i mikrobiologicznym w wodociągu sieciowym Lubin nie budziła zastrzeżeń, z wyjątkiem pojedynczych przekroczeń zalecanej wartości ogólnej liczby mikroorganizmów i jednokrotnego stwierdzenia bakterii grupy coli oraz azotynów. Po przeprowadzeniu natychmiastowych działań naprawczych przez zarządcę wodociągu – MPWiK Sp. z o.o. w Lubinie jakość wody została przywrócona do zgodnej z wymaganiami określonymi w przepisach prawa. Nie stwierdzono utrzymujących się ani znacznych przekroczeń parametrów w wodzie do spożycia, w związku z powyższym nie występowało zagrożenie dla zdrowia konsumentów.

W 2025 roku do PSSE w Lubinie wpłynęły dwa wnioski dotyczące niewłaściwej jakości wody w ww. wodociągu. Po przeprowadzonych badaniach wody nie stwierdzono przekroczeń jakiegokolwiek parametru.

2. WODOCIĄGI W PRZEDZIALE PRODUKCJI 101 – 1 000 m³/dobę

Do tej grupy zakwalifikowano 15 wodociągów sieciowych: Energetyka, Ścinawa, Rudna, Dzieszław, Przychowa, Miłogoszcz, Chobienia, Wysokie, Siedlce, Składowice, Niemstów, Obora, Karczowska, Pieszków, Lisiec.

Nieprawidłowości w stanie sanitarno-technicznym budynków i urządzeń wodociągowych w 14 z ww. przedziale nie stwierdzono. Wyjątek stanowiła Stacja Uzdatniania Wody w Przychowej, w której stwierdzono naloty/zacieki na ścianach i sufitach oraz ubytki

w tynkach w budynku stacji, w związku z czym PPIS w Lubinie prowadził postępowanie administracyjne (decyzja 233/25 z dnia 28.05.2025 r.).

Uzdatnianie wody w większości tych wodociągów odbywa się z zastosowaniem filtrów ciśnieniowych ze złożem filtracyjnym. W procesach filtracji następuje odżelazianie, odmanganianie oraz napowietrzanie wody. Wyjątek stanowi woda z wodociągów Rudna, Wysokie i Karczowiska, gdzie woda ujmowana jest podawana do sieci bez uzdatnienia. Do dezynfekcji wody stosowany jest okresowo w większości przypadków podchloryn sodu. W wodociągu sieciowym Rudna woda jest dodatkowo uzdatniana z zastosowaniem promiennika UV.

W 2025 r. stwierdzono pojedyncze przekroczenia wartości parametrycznej bakterii grupy coli w wodociągach Niemstów i Pieszków oraz ogólnej liczby mikroorganizmów w wodociągach sieciowych Lisiec i Rudna. Względem zarządcy wodociągu Lisiec PPIS w Lubinie wydał decyzję stwierdzającą warunkową przydatność wody ze względu na ponadnormatywne ilości ogólnej liczby mikroorganizmów. Podjęte przez zarządców wodociągów niezwłoczne działania naprawcze (chlorowanie i płukanie sieci) pozwoliły skutecznie, w krótkim czasie doprowadzić jakość wody do odpowiadającej wymaganiom rozporządzenia Ministra Zdrowia. Ponadto w poszczególnych wodociągach stwierdzono pojedyncze przekroczenia parametrów fizykochemicznych tj.: w wodociągu sieciowym Ścinawa - smak, zapach, mangan i żelazo, w wodociągu Energetyka – mangan, mętność i zapach, w wodociągu Lisiec – smak, zapach, mętność i żelazo oraz w wodociągu Przychowa – mangan i żelazo. Powyższe przekroczenia nie miały długotrwałego charakteru. Nie stwierdzono zagrożenia dla konsumentów.

Wyjątek od powyższego stanowiła jakość wody w wodociągu sieciowym Dzieszław, dla którego PPIS w Lubinie stwierdził brak przydatności wody do spożycia i zakazał jej korzystania do celów spożywczych i kąpielii, ze względu na stwierdzone ponadnormatywne wartości bakterii grupy coli. Mieszkańcy 8 miejscowości w tym czasie byli zaopatrywani w wodę do spożycia z beczkowszu. Ponadto PPIS w Lubinie wydał dla niniejszego wodociągu 3 decyzje stwierdzające warunkową przydatność wody po jej przegotowaniu. Przeprowadzone działania naprawcze pozwoliły na uzyskanie odpowiedniej jakości wody. Ze względu na zastosowane środki, w tym konieczność gotowania wody podczas obowiązywania decyzji warunkowych oraz prowadzone intensywne działania naprawcze przez przedsiębiorstwo wodociągowo – kanalizacyjne, ryzyko zagrożenia dla konsumentów zostało zmniejszone.

Jakość wody w pozostałych wodociągach należących do tej grupy była zgodna z obowiązującymi normami. Przekroczenia parametrów mikrobiologicznych oraz parametrów fizykochemicznych miały charakter krótkotrwały i incydentalny.

W 2025 roku do PSSE w Lubinie nie wpłynęły żadne wnioski osób skarżących się na jakość wody do spożycia.

3. WODOCIĄGI W PRZEDZIALE PRODUKCJI $\leq 100 \text{ m}^3/\text{dobę}$

Do tej grupy zakwalifikowano 9 wodociągów tj.: wodociąg Huty Miedzi „Cedynia” w Orsku, MCZ w Lubinie oraz Toszowice, Stara Rudna, Rynarcice, Gola, Bolanów, KGHM Szyb L-VI, Koźlice. Wodociąg sieciowy w Bytkowie został włączony do wodociągu sieciowego Rudna ze względu na zasilanie w wodę z jednego ujęcia wody.

Stan sanitarno-techniczny budynków i urządzeń wodociągowych był dobry. Wodociągi sieciowe MCZ, Orsk oraz KGHM szyb L-VI to wodociągi zakładowe zaopatrujące w wodę do spożycia zakłady pracy tj. szpital MCZ S.A. w Lubinie, Hutę Miedzi „Cedynia” w Orsku i Zakłady Górnicze KGHM Polska Miedź S.A. Szyb L-VI w Rynarcicach.

Uzdatnianie wody w większości ww. wodociągów odbywa się z zastosowaniem filtrów ciśnieniowych ze złożem filtracyjnym. W procesach filtracji następuje odżelazianie, odmanganianie oraz napowietrzanie wody. Wyjątek stanowi woda z wodociągu Bolanów, gdzie woda ujmowana jest podawana do sieci po dezynfekcji podchlorynem sodu.

Jakość wody zarówno pod względem fizykochemicznym jak i mikrobiologicznym w wymienionych wodociągach była w większości zgodna z obowiązującymi normami. Wyjątek stanowiła woda w wodociągu Stara Rudna, w której przekroczona była zalecana wartość ogólnej liczby mikroorganizmów, w związku z czym PPIS w Lubinie stwierdził warunkową przydatność wody do spożycia. Również w Hucie Miedzi „Cedynia” w Orsku, w której stwierdzono przekroczenia wartości parametrycznej smaku, zapachu i mętności. W związku z powyższym PPIS w Lubinie wszczął postępowanie administracyjne. Ponadto w kilku wodociągach stwierdzono pojedyncze przekroczenia mikrobiologiczne, które nie stanowiły zagrożenia dla zdrowia konsumentów ze względu na podjęte skuteczne działania naprawcze.

W 2025 roku odnotowano jeden wniosek osoby skarżącej się na nieodpowiednią jakość wody w miejscowości w powiecie lubińskim zasilanej w wodę do spożycia z wodociągu Brunów z powiatu polkowickiego. Badania jakości wody nie potwierdziły zasadności wniosku.

ZWODOCIĄGOWANIE MIEJSCOWOŚCI NA OBSZARZE WOJEWÓDZTWA DOLNOŚLĄSKIEGO- POWIAT LUBIŃSKI

W powiecie lubińskim wszystkie miejscowości są zwodociągowane. Wyjątek stanowi jeden dom w Jurczu w gminie Ścinawa przy Przystani Chrobrego.

W 2025 r. woda dla ludności dostarczana była przez 25 wodociągów sieciowych: Lubin, Ścinawa, Gola, Przychowa, Dzieszław, Rudna, Miłogoszcz, Wysokie, Rynarcice, Stara Rudna, Chobienia, Koźlice, Toszowice, Orsk, KGHM Szyb L-VI, Energetyka, MCZ, Lisiec, Siedlce, Składowice, Obora, Karczowiska, Niemstów, Pieszków, Bolanów. wodociąg Bytków został przyłączony do wodociągu Rudna.

W okresie sprawozdawczym pod względem sanitarnym skontrolowano jedną Stację Uzdatniania Wody w Przychowej. Ze względu na uchybienia natury sanitarno – technicznej PPIS w Lubinie prowadził postępowanie administracyjne.

Punkty poboru próbek do badań laboratoryjnych – punkty zgodności zlokalizowane są na stacjach uzdatniania wody, w miejscach podawania wody do sieci wodociągowej, po jej uzdatnieniu, a także na sieci, w punktach czerpalnych u konsumentów.

W 2025 r. po modernizacjach Stacji Uzdatniania Wody w Ścinawie, wymianie części sieci wodociągowej w mieście Ścinawa zdecydowanie poprawiła się jakość wody do spożycia. Ponadto na Stacji uzdatniania Wody w Rudnej wymieniono chlorator wody. W poszczególnych wodociągach przeprowadzono również czyszczenie zbiorników na wodę lub zregenerowano złoża filtracyjne.

Punkty poboru próbek do badań laboratoryjnych – punkty zgodności zlokalizowane są na stacjach uzdatniania wody, w miejscach podawania wody do sieci wodociągowej, po jej uzdatnieniu, a także na sieci, w punktach czerpalnych u konsumentów.

STAN SANITARNY CIEPŁEJ WODY W INSTALACJACH WODOCIĄGOWYCH WEWNĄTRZ BUDYNKÓW

W 2025 r. w ramach urzędowej kontroli i w ramach kontroli wewnętrznej prowadzonej przez właścicieli budynków skontrolowano ciepłą wodę użytkową na obecność bakterii z rodzaju *Legionella* sp. w następujących obiektach użyteczności publicznej, zamieszkania zbiorowego oraz przedsiębiorstwach podmiotu wykonującego działalność leczniczą w rodzaju stacjonarne i całodobowe świadczenia zdrowotne, tj.:

- w 6 szpitalach: Miedziowe Centrum Zdrowia S.A. w Lubinie, Cuprum – Med Sp. z o.o. w Lubinie, Regionalne Centrum Zdrowia Sp. z o.o. w Lubinie, CDT Medicus Sp. z o.o. w Lubinie i Ośrodek Alzheimerowski w Ścinawie oraz Cuprum – Med Sp. z o.o. w Oborze,
- w 3 placówkach opiekuńczo – wychowawczych w Lubinie podlegających pod Powiatowe Centrum Pomocy Rodzinie,
- w 7 obiektach noclegowych: w pokojach gościnnych „Villa Cuprum” i „Miedziana Perła” w Lubinie, „Martiz” w Lubinie, „Szkutnik” w Oborze, Hotel „Skarbek”, Bursa Zagłębia Miedziowego w Lubinie oraz w schronisku dla bezdomnych w Lubinie,
- w 2 obiektach sportowych tj. hali sportowej RCS i hali kortów tenisowych,
- w 16 placówkach oświatowych (w ramach kontroli wewnętrznej),
- w natryskach 4 pływalni, w tym jednej odkrytej.

Przekroczenia dopuszczalnej wartości bakterii z rodzaju *Legionella* sp. stwierdzono w ciepłej wodzie użytkowej pobranej z natrysków w pokojach gościnnych „Martiz” w Lubinie (wysokie skażenie) oraz w hali sportowej RCS sp. z o.o. w Lubinie (wysokie skażenie) oraz w 11 placówkach oświatowych. Właściciele obiektów podejmowali działania naprawcze skutkujące w większości przypadków szybką poprawą jakości ciepłej wody (czyszczenie, dezynfekcja termiczna, chemiczna i płukanie sieci). Ponowne badania wody przeprowadzone po działaniach naprawczych wykazywały dobrą jakość mikrobiologiczną wody z wyjątkiem 3 obiektów oświatowych, w których w dalszym ciągu prowadzone jest postępowanie administracyjne.

Badania ciepłej wody były prowadzone zgodnie z częstotliwością określoną w rozporządzeniu Ministra Zdrowia. Przyczyną powstawania sprzyjających warunków do namnażania się niepożądanych w środowisku mikroorganizmów, w tym bakterii z rodzaju *Legionella* może być niewłaściwe zaprojektowanie, montaż i eksploatacja wewnętrznych instalacji wodociągowych oraz niedostosowanie starych instalacji do aktualnych potrzeb i wymagań, także niewłaściwy lub niewystarczający nadzór sanitarno-higieniczny nad urządzeniami i wewnętrznymi instalacjami wodociągowymi.

UJĘCIA WÓD WYKORZYSTYWANYCH DO ZAOPATRZENIA W WODĘ DO SPOŻYCIA

Wszystkie wodociągi znajdujące się na terenie powiatu lubińskiego korzystają z wody ujmowanej ze studni głębinowych wierconych, bazujących na wodach czwartorzędowych i trzeciorzędowych. Ujęcia wody oraz stacje uzdatniania wody są zabezpieczone,

monitorowane, a tereny ogrodzone i opisane. Większość studni ma wyznaczone strefy ochrony bezpośredniej.

Woda ze wszystkich wodociągów zlokalizowanych na terenie powiatu lubińskiego jest systematycznie badana w ramach nadzoru przez organ PIS oraz w ramach kontroli wewnętrznej prowadzonej przez przedsiębiorstwa wodociągowe. W 2025 r. badania wody wykonywane były zgodnie z obowiązującym zakresem (monitoring grupy A i grupy B) oraz opracowanym harmonogramem. Przedsiębiorstwa wodociągowe zbadały wszystkie ujęcia wody w kierunku wstępnego monitoringu substancji promieniotwórczych. Kolejne badania wykonywane są zgodnie z harmonogramem. Ujęcia wody posiadają opracowane analizy ryzyka.

W 2025 r. upoważnieni przedstawiciele PSSE w Lubinie pobrali łącznie ze wszystkich wodociągów 137 prób wody do badań mikrobiologicznych oraz 115 prób wody do badań fizykochemicznych.

POSTĘPOWANIE ADMINISTRACYJNE ZWIĄZANE Z NADZOREM NAD JAKOŚCIĄ WODY ORAZ PRYZNANE ODSTĘPSTWA OD WYMAGANEJ JAKOŚCI WODY

W 2025 r. PPIS w Lubinie wydał 1 decyzję stwierdzającą brak przydatności wody do spożycia w wodociągu sieciowym Dzieszław nr 435/25 z dnia 30.09.2025 r. ze względu na stwierdzone ponadnormatywne ilości bakterii grupy coli. Zarządca wodociągu ZGK w Ścinawie sp. z o.o. zapewnił zastępcze źródło wody (beczkowozy). Po przeprowadzeniu działań naprawczych tj. wzmożonym płukaniu sieci, dezynfekcja środkami chlorowymi, w krótkim czasie obniżyła wartość przekroczeń, w związku z czym PPIS w Lubinie stwierdził warunkową przydatność wody po jej przegotowaniu (decyzja nr 449/25 z dnia 03.10.2025 r.). Ponadto dla tego wodociągu PPIS w Lubinie wydał jeszcze dwie decyzje, w tym jedną prolongującą w sprawie stwierdzenia warunkowej przydatności wody do spożycia (decyzja nr 413/25 z dnia 11.09.2025 r. i nr 509/25 z dnia 27.10.2025 r.), informując jednocześnie o ograniczeniach w jej korzystaniu i konieczności jej gotowania przez konsumentów do czasu uzyskania prawidłowych wyników potwierdzających dobrą jakość.

Poza decyzjami ww. PPIS w Lubinie wydał również 2 decyzje stwierdzające warunkową przydatność wody do spożycia przez ludzi – dla wodociągu sieciowego Lisiec i Stara Rudna, ze względu na przekroczenia zalecanej wartości ogólnej liczby mikroorganizmów – decyzje PPIS w Lubinie nr 281/25 z dnia 22.08.2025 r. i nr 425/25 z dnia 23.09.2025 r.

Wszystkie decyzje zostały wykonane - przywrócono odpowiednią jakość wody do spożycia. PPIS w Lubinie wydał ponadto 11 decyzji płatniczych, w związku z jakością wody nieodpowiadającą wymaganiom pod względem mikrobiologicznym oraz fizykochemicznym, a także 3 decyzje umarzające postępowanie administracyjne w sprawie usunięcia uchybień higienicznych i zdrowotnych dotyczących jakości wody. Większość stwierdzonych przekroczeń parametrów w wodzie do spożycia miały charakter incydentalny i chwilowy. Podejmowane przez przedsiębiorstwa wodociągowe działania naprawcze pozwoliły na uzyskanie jakości wody zgodnej z wymaganiami rozporządzenia Ministra Zdrowia z dnia 7 grudnia 2017 r.

STAN SANITARNO-PORZĄDKOWY MIAST I TERENÓW WIEJSKICH

MIASTA I TERENY WIEJSKIE

Na terenie powiatu lubińskiego znajdują się: gmina miejska Lubin, gmina miejsko – wiejska Ścinawa, gmina wiejska Lubin oraz gmina wiejska Rudna.

W 2025 roku PPIS w Lubinie opiniował poszczególne regulaminy utrzymania czystości i porządku w gminach. Tereny zielone gmin są zagospodarowane, zadbane oraz pielęgnowane. Skontrolowani zarządcy piaskownic i placów zabaw dbają o coroczną wymianę piasku (przedstawiono protokoły). Miasta i gminy są w niemal w 100% skanalizowane. Poprawiła się sytuacja skanalizowania miejscowości w gminie miejsko – wiejskiej w Ścinawie, w której nieskanalizowana jest tylko jedna miejscowość, dwie zaś są skanalizowane częściowo.

W 2025 roku utrzymywała się nadal duża ilość wniosków interwencyjnych związanych z różnymi uciążliwościami dla mieszkańców - odnotowano 33 wnioski dotyczące: stanu porządkowego posesji i mieszkań (brak porządku w mieszkaniach, sillogomania- zbieranie śmieci w mieszkaniach, brud, fetor, insekty itp.), nieprawidłowego stanu sanitarno - technicznego obiektów, występowania insektów lub gryzoni w budynku / mieszkaniu / na posesji, uciążliwości spowodowanych obecnością gołębi, zanieczyszczenia terenu przez wylewanie ścieków i wyrzucanie odpadów, brak wywozu i zaleganie śmieci przy śmietnikach, uciążliwości zapachowych w budynkach mieszkalnych, w sprawie warunków sanitarno – higienicznych w hotelach, hostelach, motelach. Ponadto przyjęto 9 wniosków od Policji w sprawie niewłaściwego stanu sanitarnego mieszkań i/lub uchybień sanitarnych. Większość wniosków okazała się zasadna. W związku z powyższym PPIS w Lubinie prowadził postępowania administracyjne i wyjaśniające.

TERENY REKREACYJNE

Na terenie działania PSSE w Lubinie zewidencjonowanych jest 27 ww. obiektów. Do tej grupy zaliczono: 5 parków, 2 tereny rekreacyjne, ZOO oraz osiedlowe place zabaw podzielone na 19 grup należących do poszczególnych zarządców/właścicieli posesji.

W 2025 roku kontrolą objęto 1 park, 30 placów zabaw i 28 piaskownic oraz 11 boisk osiedlowych, 5 siłowni zewnętrznych, 3 tyrolki i 2 osiedlowe tereny rekreacyjne. Przed sezonem letnim piasek w piaskownicach został wymieniony, przy placach zabaw umieszczone są odpowiednie regulaminy. Wszystkie skontrolowane obiekty były w dobrym stanie sanitarno – porządkowym.

PŁYWALNIE KRYTE

Pod nadzorem PSSE w Lubinie znajdują się 4 pływalnie kryte, tj.:

- 3 obiekty w Lubinie: pływalnia RCS Sp. z o. o. „CENTRUM 7”, pływalnia RCS Sp. z o. o. „USTRONIE”, pływalnia Well Fitness Sp. z o.o. w galerii Cuprum Arena w Lubinie,
- 1 obiekt w Rudnej: pływalnia przy Szkole Podstawowej im. Jana Pawła II w Rudnej. Obiekt był czynny do początku lipca 2025 r. Aktualnie trwa generalny remont obiektu.

Zarządzający pływalniami w okresie swojej działalności prawidłowo realizowali harmonogramy badania wody na pływalniach, zarówno z zakresu bakteriologicznego, jak i fizykochemicznego, a wyniki badań przekazywali do PSSE w Lubinie.

W 2025 roku badania wody basenowej prowadzone w ramach kontroli wewnętrznej przez zarządzających obiektami oraz pobranej z nadzoru wykazywały dobrą jej jakość, z wyjątkiem stwierdzonych sporadycznych nieznacznych przekroczeń parametrów fizykochemicznych (potencjał redox, chlor wolny i związany, odczyn pH, mętność i utlenialność). Powyższe przekroczenia nie miały charakteru długotrwałego i nie stanowiły zagrożenia dla osób kąpiących. Po przeprowadzeniu działań naprawczych parametry przywrócono do normy.

W 2025 roku nie odnotowano wniosków od osób skarżących się na działalność ww. pływalni.

PŁYWALNIE ODKRYTE

Pod nadzorem tutejszej stacji jest jedna odkryta pływalnia, tj.: Pływalnia Miejska „Baseny zewnętrzne” RCS Sp. z o.o. w Lubinie przy ul. Odrodzenia 28B. Stanowi ona nowoczesny kompleks basenów w Lubinie dysponujący 3 nieckami basenowymi z podgrzewaną wodą: brodzikiem dla dzieci z wodnym placem zabaw, wielofunkcyjną niecką ze zjeżdżalnicami i urządzeniami wytwarzającymi aerozol wodno-powietrzny oraz częścią pływaką, niecką

do skoków, a także odrębnym wodnym placem zabaw. Uzdatnianie wody w obiekcie odbywa się z zastosowaniem podchlorynu sodu. Pływalnia dysponuje zespołami pomieszczeń sanitarnych, socjalnych, dyżurką ratowników oraz nieckami z wodą z trzema systemami cyrkulacji, zespołem filtrów i niezbędną aparaturą pomiarową i kontrolującą wskaźniki w wodzie basenowej. Wejście na strefę basenową prowadzi wyłącznie przez brodziki do stóp z natryskami.

Pływalnia na sezon letni została uruchomiona w miesiącu czerwcu. W 2025 roku badania wody basenowej prowadzone w ramach kontroli wewnętrznej przez zarządzającego obiektem oraz pobranej z nadzoru wykazały przekroczenia parametru *Pseudomonas aeruginosa* w wodzie wprowadzanej do wodnego placu zabaw z systemu cyrkulacji nr 3 i w wodzie wprowadzonej do niecki basenu sportowo – rekreacyjnego z systemu cyrkulacji nr 2 i w wodzie wprowadzonej do niecki basenu do skoków z systemu cyrkulacji nr 4 oraz w wodzie wprowadzanej z systemu cyrkulacji nr 1 do brodzika i wodnego placu zabaw nr 1, co jest niezgodne z zapisami rozporządzenia Ministra Zdrowia z dnia 9 listopada 2015 r. w sprawie wymagań, jakim powinna odpowiadać woda na pływalniach (Dz. U. z 2022 r. poz. 1230). W związku z powyższym PPIS w Lubinie wydał trzy decyzje nakazujące wyłączenie w trybie natychmiastowym z użytkowania wodnego placu zabaw, niecki basenu sportowo – rekreacyjnego, basenu do skoków oraz brodzika i wodnego placu zabaw nr 1. Po przeprowadzeniu natychmiastowych działań naprawczych, ponowne badania wody wykazały dobrą jej jakość mikrobiologiczną. W badanych próbkach wody stwierdzono ponadto liczne utrzymujące się przekroczenia poszczególnych parametrów fizykochemicznych tj.: chloroform, mętność, utlenialność, Σ THM. W związku z powyższym PPIS w Lubinie prowadził postępowanie administracyjne. Stwierdzone niezgodności parametrów fizykochemicznych nie stwarzały zwiększonego zagrożenia dla zdrowia osób kąpiących się. Wyżej wymienione przekroczenia wskazują na potrzebę m.in. przeprowadzenia przeglądu technicznego instalacji i analizę stosowanych metod uzdatniania.

W 2025 roku do PSSE w Lubinie nie wpłynął żaden wniosek dotyczący działalności pływalni odkrytej.

DOMY POMOCY SPOŁECZNEJ

Pod nadzorem tutejszej Stacji jest jeden obiekt tj. Dom Pomocy Społecznej „Ostoja” w Lubinie Stowarzyszenia Przyjaciół i Rodziców Osób Niepełnosprawnych „Równe Szanse”. To obiekt dwukondygnacyjny, dysponujący 24 pokojami z pomieszczeniami higienicznymi –

sanitarnymi dla pensjonariuszy, kuchnią, pokojem dziennym i pralnią pomocniczą. W roku 2025 - obiekt nie był kontrolowany.

NOCLEGOWNIE

Na terenie działania tutejszej Stacji znajduje się jeden całoroczny obiekt noclegowy - Schronisko dla bezdomnych mężczyzn Koła Lubińskiego Towarzystwa Pomocy im. Św. Brata Alberta przy ul. Parkowej 1 w Lubinie. Obiekt nie planowany do kontroli w 2025 r. badanie ciepłej wody użytkowej w ramach kontroli wewnętrznej wykazało jej dobrą jakość mikrobiologiczną.

PLACÓWKI ZAPEWNIAJĄCE CAŁODOBOWĄ OPIEKĘ

W kategorii placówek zapewniających całodobową opiekę w powiecie lubińskim znajduje się Fundacja „Przystań” – Dom Seniora w Ścinawie. Budynek posiada 3-kondygnacje, przystosowany w całości dla potrzeb osób niepełnosprawnych, przeznaczony na pobyt stały, czasowy i dzienny pensjonariuszy. W 2025 r. obiekt nie był kontrolowany.

INNE JEDNOSTKI ORGANIZACYJNE POMOCY SPOŁECZNEJ

Na terenie powiatu lubińskiego zlokalizowany jest jeden obiekt Stowarzyszenia MONAR – Dom dla Samotnych Matek z Dziećmi MARKOT w Ścinawie. Obiekt w dalszym ciągu jest nieczynny. Aktualnie w obiekcie mieści się ośrodek dla uchodźców, przeznaczony dla 34 osób.

HOTELE, MOTELE I PENSJONATY

Nadzorem tutejszej Stacji objęte są następujące hotele:

- 4 hotele w Lubinie - „Baron”, „Europa”, „Skarbek” oraz „Astone Conference&Spa”,
- 1 hotel w gminie Lubin - „Chata Karczowiska” w Karczowiskach.

W 2025 r. skontrolowano 3 obiekty pod względem sanitarnym oraz 1 obiekt pod względem jakości ciepłej wody w instalacji wewnętrznej budynku. W hotelu „Astone Conference&Spa” poprawił się stan sanitarno – porządkowy. Decyzja PPIS w Lubinie z dnia 29.11.2024 r. została wykonana.

Nie stwierdzono uchybień natury sanitarno – porządkowej ani skażenia wody bakteriami z rodzaju *Legionella* sp.

Podczas kontroli szczególną uwagę zwracano na postępowanie z bielizną, stosowanie procedur higienicznych. Hotele dysponują nowoczesnymi pokojami wyposażonymi w pełne węzły sanitarne. W każdym hotelu znajdują się pomieszczenia higieniczno – sanitarne przeznaczone

również dla osób niepełnosprawnych. Pościel przechowywana jest w wydzielonych magazynkach, natomiast brudna pościel jest prana przez firmy zewnętrzne.

W 2025 r. do PSSE w Lubinie nie wpłynął żaden wniosek osób skarżących się na warunki w hotelach.

INNE OBIEKTY, W KTÓRYCH ŚWIADCZONE SĄ USŁUGI HOTELARSKIE

Do tej grupy zaliczono w sumie 7 obiektów, w tym 2 obiekty agroturystyczne w Kłopotowie oraz 5 obiektów dysponujących pokojami gościnnymi: MARTIZ i Villa Cuprum w Lubinie, Centrum „Szkutnik” w Oborze, „Miedziana Perła” w Lubinie oraz Noclegi Jonston w Składowicach zlokalizowane w części zabytkowego zespołu pałacowo – folwarcznego.

Pod względem sanitarno – porządkowym skontrolowano pokoje gościnne „Szkutnik” w Oborze oraz dwa obiekty, w związku z wnioskami osób korzystających z usług tj.: „Villa Cuprum” w Lubinie, w związku z wnioskiem dotyczącym występowania pluskiew w obiekcie oraz „Martiz” w Lubinie, w związku z wnioskiem dotyczącym złego stanu sanitarno - porządkowego. Kontrole wykazały niewłaściwy stan sanitarno-higieniczny i porządkowy obiektu „Martiz” oraz niewłaściwe postępowanie z bielizną w obiekcie. W związku z powyższym PPIS w Lubinie nałożył grzywnę w drodze mandatu karnego w wysokości 500 zł i zobowiązał przedsiębiorcę do przywrócenia odpowiednich warunków sanitarnych w obiekcie. Kolejna kontrola potwierdziła poprawę stanu sanitarnego obiektu. W pozostałych skontrolowanych obiektach nie stwierdzono żadnych uchybień. Stan sanitarno – porządkowy był dobry, bez zastrzeżeń.

Ponadto w dwóch obiektach skontrolowano jakość ciepłej wody użytkowej. W pokojach gościnnych „Martiz” w Lubinie stwierdzono wysokie skażenie bakterią *Legionella* sp., w związku z czym PPIS w Lubinie wydał decyzję nakazującą zaprzestanie korzystania z pryszniców i doprowadzenie jakości ciepłej wody do odpowiadającej wymaganiom. Po przeprowadzeniu działań naprawczych kolejne badania wody wykazały już dobrą jej jakość.

SCHRONISKA

Na terenie działania tutejszej Stacji funkcjonują dwa Schroniska Młodzieżowe w Ścinawie. W 2025 r. obiekty nie były planowane do kontroli.

ZAKŁADY FRYZJERSKIE

Pod nadzorem tutejszej Stacji, w roku sprawozdawczym było 143 zakłady fryzjerskie. W 2025 r., w wyniku przeprowadzonych 37 kontroli, nie stwierdzono uchybień natury

sanitarno - technicznej, ani porządkowej w ww. obiektach. Pracownicy zakładów fryzjerskich dysponują dużą ilością sprzętu fryzjerskiego – w trakcie przeprowadzonych kontroli nie stwierdzono uchybień w zakresie ich dezynfekcji. W obiektach stosowane są środki dezynfekcyjne o szerokim spektrum działania. Wyposażenie w czystą bieliznę wielorazowego użytku (peleryny, ręczniki itp.) oraz bieliznę jednorazową jest w dostatecznej ilości. Postępowanie po użyciu – prawidłowe. Wszystkie zakłady fryzjerskie posiadają wentylację grawitacyjną, w kilku zakładach zainstalowana jest klimatyzacja i wentylacja mechaniczna. W 2025 r. do PSSE w Lubinie nie wpłynęły żadne wnioski dotyczące działalności tych obiektów.

ZAKŁADY KOSMETYCZNE

Pod nadzorem tutejszej Stacji w 2025 r. było 147 zakładów kosmetycznych. Kontrole przeprowadzone w 32 ww. obiektach wykazały ich dobry stan sanitarno – porządkowy oraz techniczny. Postępowanie z odpadami niebezpiecznymi oraz w zakresie dezynfekcji i sterylizacji narzędzi w pozostałych zakładach nie budziło zastrzeżeń. Część gabinetów kosmetycznych ma podpisane umowy na sterylizację sprzętu wielorazowego użytku z Centralną Sterylizatornią, mieszczącą się przy Szpitalu RCZ Sp. z o.o. w Lubinie. Część zakładów stosujące narzędzia wielorazowe posiada własne autoklawy. Postępowanie ze sprzętem prawidłowe. Gabinety utrzymane w należytej czystości. Do dezynfekcji sprzętu stosowane środki o szerokim spektrum działania. Właściciele obiektów, w których powstają odpady niebezpieczne mają podpisane stosowne umowy na ich odbiór z wyspecjalizowanymi firmami. Podobnie jak w zakładach fryzjerskich wentylacja grawitacyjna funkcjonuje w większości pomieszczeń, a w pomieszczeniach higieniczno – sanitarnych - mechaniczna sprzężona ze światłem. W części zakładów zainstalowana jest klimatyzacja.

W 2025 roku nie odnotowano wniosków dotyczących niewłaściwego stanu sanitarnego ww. obiektów.

ZAKŁADY TATUAŻU

Na terenie działania PSSE w Lubinie zarejestrowanych jest 9 zakładów tatuażu. Kontrole przeprowadzono we wszystkich obiektach. Stosowany jest wyłącznie sprzęt jednorazowy. Odpady niebezpieczne odbierane są przez wyspecjalizowane w tym zakresie firmy. Postępowanie dotyczące dezynfekcji oraz postępowanie z odpadami nie budzi zastrzeżeń. Środki dezynfekujące o szerokim spektrum działania stosowane są w odpowiednich stężeniach. Przy wykonywaniu zabiegów używane są jednorazowe rękawiczki.

W 2025 r. PPIS w Lubinie wydał decyzje nr 393/25 z dnia 02.09.2025 r. w sprawie wyposażenia zakładu tatuażu w umywalkę. Decyzja została wykonana.

W 2025 r. nie odnotowano wniosków związanych z ww. działalnością.

ZAKŁADY ODNOWY BIOLOGICZNEJ

Pod nadzorem PSSE w Lubinie w 2025 roku było 28 zakładów odnowy biologicznej (w tym solaria, siłownie i salony masażu). Kontrole przeprowadzone w 8 z nich wskazywały dobry stan sanitarno – porządkowy i techniczny obiektów. Nie stwierdzono zaniedbań w zakresie dezynfekcji, w tym m.in. dezynfekcji powierzchni łóżek opalających. W ww. obiektach stosowane są środki dezynfekcyjne o szerokim spektrum działania. Środków czystościowych, higienicznych, dezynfekcyjnych - wystarczająca ilość. Zakłady wyposażone są w odpowiednie ilości bielizny jednorazowej (prześcieradła i ręczniki papierowe).

W pomieszczeniach, w których odbywają się zajęcia fitness bądź w siłowniach zainstalowana jest klimatyzacja lub wentylacja mechaniczna nawiewno - wywiewna, w solariach i w niektórych gabinetach masażu zastosowano wentylację mechaniczną.

W 2025 r. nie odnotowano wniosków związanych z ww. działalnością.

ZAKŁADY, W KTÓRYCH ŚWIADCZONE SĄ ŁĄCZNIE USŁUGI UPIĘKSZAJĄCE CIAŁO

W 2025 r. nadzorem tutejszej Stacji objęty był 1 zakład, w którym świadczone są łącznie różne usługi upiększające ciało. Kontrole przeprowadzone w trzech obiektach wskazywały na ich dobry stan sanitarno – porządkowy i techniczny, bez zastrzeżeń. Nie stwierdzono zaniedbań dotyczących dezynfekcji sprzętu, narzędzi lub powierzchni ogólnych. Zaopatrzenie w środki czystościowe, dezynfekcyjne i sprzęt porządkowy jest wystarczający i w szerokim asortymencie. W zakładach, gdzie prowadzone są usługi kosmetyczne, właściciele działalności mają podpisane umowy z centralną Sterylizatornią RCZ Sp. z o.o. w Lubinie na sterylizację narzędzi wielokrotnego użytku bądź posiadają własne autoklawy. Wentylacja grawitacyjna lub mechaniczna we wszystkich obiektach kontrolowana systematycznie, bez zastrzeżeń.

USTĘPY PUBLICZNE

Na terenie działania PSSE w Lubinie jest 8 ustępów publicznych – dwa zlokalizowane w Ścinawie, sześć na terenie miasta Lubin, w tym trzy obiekty mieszczące się na terenie ZOO. W 2025 roku skontrolowano 6 ustępów publicznych zlokalizowanych w Lubinie. Wszystkie

ustępy są zwodociągowane i skanalizowane. Podczas kontroli uchybień natury sanitarnej nie stwierdzono.

CMENTARZE, DOMY PRZEDPOGRZEBOWE, EKSHUMACJE

Cmentarze – na terenie działania tutejszej Stacji zlokalizowane są 24 ww. obiekty, w tym: 3 w miastach. W 2025 roku skontrolowano 2 cmentarze. Chłodnia do przechowywania zwłok znajduje się na cmentarzu w Ścinawie w pomieszczeniu przy kaplicy. Na cmentarzu w Lubinie ul. Zacisze 2 znajduje się nowa kaplica wraz z budynkiem administracyjnym oraz kolumbarium.

Domy przedpogrzebowe - na terenie objętym nadzorem PSSE Lubin są obecnie 2 domy przedpogrzebowe, w których przygotowywane są zwłoki do pochówku, tj.: dom przedpogrzebowy firmy „Leonardo” oraz dom firmy pogrzebowej „Fenix” w Lubinie. Ponadto w dwóch szpitalach zlokalizowane są pomieszczenia do przygotowania zwłok i chłodnie na zwłoki. Firma Leonardo posiada również nowo wybudowane krematorium, w którym przeprowadza się pośmiertne spalenie zwłok przed pochówkiem. W 2025 roku skontrolowano dom przedpogrzebowy „Fenix”, w którym zwłoki są przechowywane w chłodni przeznaczonej na 9 zwłok i przygotowywane do pochówku. Uchybień natury sanitarnej nie stwierdzono.

Ekshumacje – w 2025 r. wydano 147 decyzji zezwalających na przeprowadzenie ekshumacji. Pracownicy PSSE w Lubinie przeprowadzili 11 kontroli warunków wykonania prac ekshumacyjnych, w trakcie których nie stwierdzono nieprawidłowości. Ekshumacjami zajmują się wyłącznie uprawnione do tego celu podmioty - firmy pogrzebowe. Pracownicy zakładów podczas wykonywania ekshumacji ubrani byli w jednorazową odzież ochronną, która po zakończeniu prac pakowana była w jednorazowe worki foliowe, a następnie zgodnie z umowami przekazywana do magazynu odpadów niebezpiecznych. Postępowanie ze zwłokami i szczątkami ludzkimi – zgodne z wymogami. W trakcie ekshumacji ziemia wydobywana z grobów umieszczana była na powierzchni nieprzepuszczalnej, wytrzymałej macie jedno lub wielorazowego użytku.

Ponadto PPIS w Lubinie wydał 27 opinii w formie postanowień na przewóz zwłok/urny z prochami z zagranicy do Polski. Nieprawidłowości związanych z przewozem zwłok/urn nie stwierdzono.

STAN SANITARNY OBIEKTÓW I ŚRODKÓW TRANSPORTU

DWORCE I STACJE KOLEJOWE

Pod nadzorem tutejszej Stacji są 2 obiekty tj.: dworzec PKP w Ścinawie oraz Stacja PKP w Rudnej. W 2025 r. skontrolowano obiekt w Ścinawie. Nie stwierdzono uchybień natury sanitarno-porządkowej. Nie odnotowano żadnych skarg ze strony podróżnych związanych z działalnością ww. obiektów.

DWORCE AUTOBUSOWE

Pod nadzorem PSSE w Lubinie nie znajduje się aktualnie żaden dworzec autobusowy.

WIATY PRZYSTANKOWE

W 2025 r. skontrolowano 66 wiat przystankowych w mieście Lubin. Nie stwierdzono uchybień sanitarnych. Wiaty utrzymane czysto, tabliczki z zakazem palenia w widocznych miejscach, kubły na odpady nieprzepełnione.

ŚRODKI TRANSPORTU

W 2025 roku skontrolowano 11 autobusów. Nie stwierdzono uchybień natury sanitarno – porządkowej. szczególną uwagę zwrócono na zabiegi czyszczenia i dezynsekcji pojazdów.

W 2025 roku skontrolowano ponadto 2 samochody przeznaczone do przewozu zwłok i szczątków ludzkich.auta z kabinami kierowcy oddzielonymi od odpowiednio wyposażonej części załadunkowej, w należywym stanie sanitarno - porządkowym.

PRZYSTANIE

Pod nadzorem tutejszej stacji od 2024 r. jest jedna przystań jednostek pływających rekreacyjnych i sportowych zlokalizowana w Ścinawie nad rzeką Odrą. Obiekt zarządzany jest przez Stowarzyszenie Lokalna Grupa Działania „Kraina Łęgów Odrzańskich” Ścinawa 59-330, ul. Rynek 5B. W skład obiektu wchodzi: przystań miejska, dalby na przystani miejskiej, przystań jachtowa oraz infrastruktura towarzysząca. W 2025 r. obiekt nie był kontrolowany.

STAN SANITARNY INNYCH OBIEKTÓW

W tej kategorii zaliczone są różnego rodzaju obiekty użyteczności publicznej i inne nigdzie niesklasyfikowane tj.: apteki, sklepy z odzieżą używaną, składowiska odpadów, zbiornik wyrównawczy, targowiska, oczyszczalnie ścieków, magazyn odpadów medycznych, domy kultury i świetlice, Port Lotniczy przy Aeroklubie Zagłębia Miedziowego w Lubinie, przytulisko, kino, zakłady pogrzebowe, parkingi, stacje paliw, hala kortów tenisowych, 4 stadiony i boiska, lodowisko, hala widowiskowo – sportowa, strzelnica sportowa i bowling club oraz budynki socjalne w Lubinie.

W 2025 r. przeprowadzono 28 kontroli sanitarnych lokali mieszkalnych, w związku z wnioskami interwencyjnymi dotyczącymi niewłaściwego stanu sanitarno-porządkowego, występowania insektów, uciążliwych odorów czy gromadzenia odpadów. Przeprowadzono również 4 kontrole budynku socjalnego, w związku z wnioskami w sprawie insektów. Większość kontroli potwierdziła zasadność wniosków, w związku z czym PPIS w Lubinie prowadził postępowania wyjaśniające i administracyjne. Ze względu na niewywiązywanie się właścicieli lokalu mieszkalnego z obowiązków wynikających z decyzji, PPIS w Lubinie wydał 1 postanowienie o nałożeniu grzywny w celu przymuszenia.

Ponadto skontrolowano 2 oczyszczalnie ścieków, zakład pogrzebowy, Port Lotniczy przy Aeroklubie Zagłębia Miedziowego w Lubinie, parking, kino, halę kortów tenisowych i halę sportową RCS oraz warunki sanitarne podczas imprezy masowej. Pod względem jakości ciepłej wody skontrolowano 1 obiekt sportowy tj. halę widowiskowo – sportową. Nie stwierdzono skażenia wody bakterią *Legionella sp.*

PODMIOTY LECZNICZE

SZPITALE

W porównaniu do 2024 r. liczba szpitali nadzorowanych przez PSSE w Lubinie zwiększyła się o obiekt w Oborze. Pod nadzorem tutejszej Stacji znajduje się aktualnie 6 szpitali:

- Cuprum – Med Sp. z o.o. ul. Różana 4, 59-335 Obora (nowy obiekt),
- Regionalne Centrum Zdrowia Sp. z o. o. w Lubinie, ul. Bema 5-6,
- Miedziowe Centrum Zdrowia S.A. w Lubinie, ul. M. Skłodowskiej - Curie 54,
- Cuprum – Med Sp. z o.o. w Lubinie, ul. M. Skłodowskiej – Curie 70,
- Ośrodek Badawczo-Naukowo-Dydaktyczny Chorób Otepiennych im. Księdza Henryka Kardynała Gulbinowicza - Ośrodek Alzheimerowski Sp. z o.o. w Ścinawie,

ul. Jana Pawła II 12,

- Centrum Diagnostyczno - Terapeutyczne „MEDICUS” Sp. z o.o. w Lubinie, ul. Leśna 8.

W 2025 r. kontrole z zakresu sanitarno – porządkowego i technicznego przeprowadzono we wszystkich sześciu obiektach. Ponadto we wszystkich sześciu szpitalach przeprowadzono kontrole sprawdzające jakość mikrobiologiczną ciepłej wody użytkowej w ramach kontroli urzędowej oraz zgodnie z harmonogramem w ramach kontroli wewnętrznej prowadzonej przez przedsiębiorstwa lecznicze.

PPIS w Lubinie wydał jedną decyzję nakazującą Cuprum –Med. Sp. z o.o. w Lubinie, ul. M. Skłodowskiej – Curie 70 ws. zaopatrzenia w rezerwowe źródło wody zapewniające jej co najmniej 12-godzinny zapas (decyzja nr 601/25 z 18.12.2025 r.).

Wszystkie szpitale, z wyjątkiem szpitala MCZ S.A. w Lubinie, korzystają z wody do spożycia z sieci wodociągowej. Szpital MCZ S.A. zasilany jest w wodę z własnego wodociągu. Cztery szpitale są wyposażone w rezerwowe źródło zaopatrzenia w wodę zapewniające co najmniej jej 12-godzinny zapas. Centralne Sterylizatornie działają w szpitalu RCZ Sp. z o.o. w Lubinie (na potrzeby własne i na zlecenie) oraz w szpitalu CDT „Medicus” Sp. z o.o. w Lubinie (na potrzeby własne).

Oddziały szpitalne stanowią zespół pomieszczeń, w skład których wchodzi sale chorych wyposażone w umywalki, gabinety zabiegowe, gabinety pielęgniarskie, pomieszczenia higieniczno – sanitarne przystosowane również dla osób niepełnosprawnych, brudowniki, magazyny lub miejsca składowania czystej bielizny. Każdy szpital dysponuje co najmniej jedną izolatką dla pacjentów (lub gabinetem izolacji pacjenta) oraz głównymi magazynami czystej i brudnej bielizny, a także magazynami lub urządzeniami chłodniczymi na odpady medyczne. Odbiorem odpadów medycznych z przeznaczeniem do utylizacji zgodnie z zawartymi umowami zajmują się wyspecjalizowane firmy, posiadające stosowne zezwolenia. Postępowanie z odpadami medycznymi w szpitalach od miejsc ich wytworzenia do miejsc magazynowania nie budzi zastrzeżeń.

W 2025 roku odnotowano jeden wniosek osoby skarżącej się na warunki sanitarno – porządkowe na oddziale pediatrycznym w szpitalu RCZ sp. z o.o. w Lubinie. Kontrola nie potwierdziła zasadności wniosku.

Szpital Cuprum – Med. sp. z o.o. ul. Różana 4 w Oborze został uruchomiony we wrześniu 2025 r. Jest to obiekt 4 - kondygnacyjny z piwnicą użytkową, przystosowany dla osób niepełnosprawnych, wyposażony w windę. Na parterze zlokalizowane są: Izba Przyjęć, Ośrodek rehabilitacji dla dzieci, Dział rehabilitacji i Dział fizjoterapii dla pacjentów, na I

piętrze zlokalizowany jest Oddział Pielęgnacyjno – Opiekuńczy (przeznaczony dla 30 osób). Ponadto na II piętrze przygotowane są pomieszczenia dla Oddziału Rehabilitacji Kardiologicznej (przeznaczony dla 30 osób). III piętro zajmują m.in. gabinety i pomieszczenia administracyjne. W piwnicy znajdują się pomieszczenia przeznaczone na działalność z zakresu odnowy biologicznej. Wszystkie pokoje chorych wyposażone są w węzły sanitarne.

Obiekt urządzony nowocześnie i funkcjonalnie, w dobrym stanie sanitarno-technicznym i porządkowym. Zaopatrzenie w wodę z wodociągu sieciowego Obora.

Badania ciepłej wody użytkowej w obiekcie prowadzone w ramach kontroli wewnętrznej oraz z nadzoru potwierdzają jej dobrą jakość mikrobiologiczną. Obiekt wyposażony w rezerwowe źródło zaopatrzenia w wodę zapewniające co najmniej jej 12-godzinny zapas.

Szpital Regionalnego Centrum Zdrowia Sp. z o. o. w Lubinie

W 2025 roku przeprowadzono 3 kontrole szpitala z zakresu sanitarno – technicznego i porządkowego, w tym jedna związana z wnioskiem dotyczącym niewłaściwego stanu sanitarno – porządkowego w oddziale pediatrycznym oraz 2 kontrole z zakresu działalności Sekcji Epidemiologii i Sekcji Higieny Pracy.

Główny kompleks szpitala tworzy zespół budynków – cztery pawilony, oznaczone symbolami A, B, C i D, połączonych łącznikami. W szpitalu wydzielone są następujące jednostki/oddziały: Budynek SOR (Szpitalny Oddział Ratunkowy (SOR), Izba Przyjęć, Dział Diagnostyki Obrazowej, Blok Operacyjny, Pracownia Endoskopowa, lądowisko helikopterów na dachu), Budynek A (Zakład Pielęgnacyjno - Opiekuńczy 2, Oddział Chirurgii Urazowo-Ortopedycznej, Oddział Chirurgii Ogólnej, Oddział Chirurgii Onkologicznej, Oddział Położniczo – Neonatologiczny, Oddział Położniczy, Oddział Reumatologiczny, Oddział Ginekologiczny, Oddział Pediatryczny, Zakład Pielęgnacyjno-Opiekuńczy), Budynek B (Oddział Anestezjologii i Intensywnej Terapii, Zespół Porodowy), Budynek C (Zakład Rehabilitacji), Budynek D (Oddział Rehabilitacyjny, II Oddział Wewnętrzny Pulmunologiczny, I Oddział Wewnętrzny Alergologiczny (II piętro), Centralna Sterylizatornia, Magazyny brudnej, czystej bielizny i porządkowy itp.), budynek Hospicjum stacjonarnego, budynek Zakładu patomorfologii z prosektorium, oddzielny magazyn odpadów medycznych.

W 2025 roku wykonano obowiązki decyzji PPIS w Lubinie dotyczące remontu ścian i sufitów oraz podłóg na korytarzach, salach chorych na Oddziale Chirurgii Urazowo – Ortopedycznej.

Do dnia 31.12.2025 r. obowiązywał również obowiązek z decyzji PPIS w Lubinie nr 354/24 z dnia 17.07.2024 r. w sprawie poprawy warunków sanitarno-technicznych na oddziale chorób wewnętrznych z pododdziałem pulmonologicznym.

Podczas kontroli szpitala w 2025 r. nie stwierdzono uchybień natury sanitarno-technicznej ani porządkowej.

Systematycznie wykonywane remonty poprawiają warunki techniczne w poszczególnych jednostkach szpitala. Sterylizacja narzędzi odbywa się w szpitalnej Centralnej Sterylizatorni podzielonej na strefy brudną, czystą i sterylną.

Badania ciepłej wody użytkowej w obiekcie prowadzone w ramach kontroli wewnętrznej oraz z nadzoru potwierdzają jej dobrą jakość mikrobiologiczną. Obiekt wyposażony w rezerwowe źródło zaopatrzenia w wodę zapewniające co najmniej jej 12-godzinny zapas.

Szpital Miedziowego Centrum Zdrowia S.A. w Lubinie

W 2025 roku przeprowadzono 1 kontrolę szpitala z zakresu sanitarno – technicznego i porządkowego. Poszczególne oddziały szpitalne mieszczą się na dziewięciu piętrach budynku D-40 oraz w budynku D-7. W 2025 r. powstała Klinika Kardiologii, stanowiąca zespół jednostek zlokalizowanych na różnych piętrach szpitala. W skład kliniki wchodzi m.in.: Izba Przyjęć Oddziału kardiologicznego oraz Zakład Radiologii Zabiegowej tj.: Pracownia Angiografii i Hemodynamiki, Pracownia Elektrofizjologii i Pracownia Implantacji Układów Stymulujących, Pracownia Echokardiografii, Poradnia Interwencji Strukturalnych, Pracownia Prób Wysiłkowych i Testów Pochyleniowych, Poradnia Kontroli Stymulatorów i Kardiowerterów, Poradnie Kardiologiczne i Poradnia KOS-zawał, Oddział Kardiologiczny odcinek A i B, Oddział Intensywnego Nadzoru Kardiologicznego „OINK” oraz Oddział Rehabilitacji Kardiologicznej.

Wszystkie pomieszczenia urządzone nowocześnie w bardzo dobrym stanie sanitarno-technicznym.

Ponadto w szpitalu zlokalizowane są następujące jednostki: Izby Przyjęć (m.in. z izbą okulistyczną, laryngologiczną, onkologiczną, gastroenterologiczną i diabetologiczną), Oddział Okulistyczny, Oddział Otolaryngologiczny, Oddział Gastroenterologiczny, Oddział Chorób Wewnętrznych i Diabetologiczny, Oddział Intensywnej Terapii i Anestezjologii, Oddział Onkologiczny, Blok operacyjny oraz Zakład Diagnostyki Obrazowej.

Magazyn odpadów medycznych mieści się w wydzielonym budynku.

Wszystkie jednostki szpitala są w bardzo dobrym stanie sanitarno – technicznym i porządkowym.

Szpital jest zaopatrywany w wodę do spożycia z własnego ujęcia głębinowego. Badania wody prowadzone zgodnie z harmonogramem potwierdzały jej dobrą jakość z wyjątkiem stwierdzonych przekroczeń ołowiu, w związku z czym PPIS w Lubinie prowadził

postępowanie administracyjne. Badania ciepłej wody użytkowej wykonane w 2025 roku wykazały jej właściwą jakość mikrobiologiczną – nie stwierdzono skażenia bakterią z rodzaju *Legionella sp.* Alternatywnym źródłem wody dla szpitala jest wodociąg sieciowy Lubin.

Szpital Centrum Diagnostyczno – Terapeutyczne „MEDICUS” Spółka z o. o. w Lubinie

Szpital mieści się w trzykondygnacyjnym budynku. Na parterze zlokalizowane są m.in. izba przyjęć, rejestracja i szatnia oraz pracownie diagnostyczne, na pierwszym piętrze znajduje się oddział szpitalny podzielony funkcyjnie na część zachowawczą - oddział geriatryczny i alergologiczny oraz zabiegową – oddział ortopedyczny, ginekologiczny, chirurgiczny, laryngologiczny i flebologiczny i oddział urologiczny jednego dnia. W ramach oddziału geriatrycznego i alergologicznego (część zachowawcza) wydzielonych jest 25 łóżek Jaworskiego Centrum Medycznego Sp. z o.o. w Jaworze ul. Szpitalna 3. Na drugim piętrze zlokalizowany jest blok operacyjny oraz szpitalna centralna sterylizatornia. Obiekt w dobrym stanie sanitarno – porządkowym i technicznym.

Badania ciepłej wody użytkowej potwierdziły średnie jej skażenie bakterią *Legionella sp.* Po przeprowadzeniu działań naprawczych (dezynfekcja chemiczna i termiczna oraz płukanie sieci) kolejne wyniki potwierdziły odpowiednią jakość wody.

Obiekt wyposażony w rezerwowe źródło zaopatrzenia w wodę zapewniające co najmniej jej 12-godzinny zapas.

Cuprum – Med Sp. z o. o. w Lubinie

Obiekt zlokalizowany jest w wolnostojącym trzykondygnacyjnym budynku przystosowanym dla osób niepełnosprawnych, wyposażony w windę osobową. Zakres świadczeń zdrowotnych ww. podmiotu leczniczego obejmuje: ambulatoryjne świadczenia zdrowotne (m.in. poradnie, zakład rehabilitacji), stacjonarne i całodobowe świadczenia inne niż szpitalne: Oddział Dzienny Psychogeriatryczny i Oddział Dzienny Psychiatryczny Rehabilitacyjny oraz stacjonarne i całodobowe świadczenia zdrowotne – szpitalne: Oddział Pielęgnacyjno-Opiekuńczy, Oddział Rehabilitacji Kardiologicznej. Sale chorych zlokalizowane są na 3 piętrach.

Kontrola przeprowadzona w 2025 r. wykazała dobry stan sanitarno - porządkowy i techniczny obiektu. Ze względu na brak rezerwowego źródła zasilania w wodę zapewniającego jej co najmniej 12-godzinny zapas, PPIS w Lubinie wydał decyzję administracyjną z terminem obowiązywania do 31 marca 2026 r.

Badania ciepłej wody użytkowej wykonane w ramach kontroli wewnętrznej przez przedsiębiorstwo oraz z nadzoru prowadzonego przez PPIS w Lubinie potwierdziły jej dobrą jakość mikrobiologiczną.

Ośrodek Badawczo-Naukowo-Dydaktyczny Chorób Otepiennych im. Księdza Henryka Kardynała Gulbinowicza - Ośrodek Alzheimerowski Sp. z o. o. w Ścinawie

Ośrodek mieści się w trzykondygnacyjnym budynku, przystosowanym dla potrzeb osób niepełnosprawnych, wyposażonym w 2 windy. W budynku zlokalizowane są Oddział Psychogeriatryczny, pododdział Alzheimerowski oraz Oddział Rehabilitacji Psychiatrycznej. Na parterze znajduje się część ambulatoryjna i rehabilitacyjna. Wyposażenie pokoi standardowe, pokoje monitorowane. Większość pokoi wyposażona jest we własne węzły higieniczno - sanitarne.

Obiekt jest w dobrym stanie sanitarno-technicznych i porządkowym.

Ośrodek Alzheimerowski w Ścinawie jest wyposażony w zbiorniki stanowiące rezerwowe źródło zaopatrzenia w wodę do spożycia. Badania ciepłej wody użytkowej wykonane w ramach kontroli wewnętrznej przez przedsiębiorstwo oraz z nadzoru prowadzonego przez PPIS w Lubinie potwierdziły jej dobrą jakość mikrobiologiczną.

PRZYCHODNIE, OŚRODKI, PORADNIE, AMBULATORIA

Pod nadzorem PSSE w Lubinie znajduje się 54 ww. obiekty oraz Pogotowie ratunkowe, Zakład rehabilitacji leczniczej, Stacja Krwiodawstwa i 5 zakładów badań diagnostycznych i punktów pobrań. W 2025 roku skontrolowano łącznie 24 ww. obiektów, w tym 13 punktów szczepień. Stan sanitarno - porządkowy i funkcjonalny obiektów tej kategorii jest dobry, nie stwierdzono zastrzeżeń natury sanitarno – porządkowej ani technicznej.

Wykonano część obowiązków wynikających z decyzji PPIS w Lubinie nr 532/22 dla Przychodni RCZ Sp. z o.o. w Lubinie. Na część obowiązków dot. m.in. wykonania podłóg z materiałów umożliwiających ich mycie i dezynfekcję w gabinecie nr 206 przychodni przedłużono termin do 30.06.2026 r. (Decyzja PPIS w Lubinie nr 534/2025 z 17.11.2025 r.).

Podmioty lecznicze, działające w powiecie lubińskim, zaopatrywane są w wodę z podległych terenowo wodociągów sieciowych. W obiektach nie stwierdzono nieprawidłowości w zakresie odprowadzania ścieków, gospodarki odpadami medycznymi i komunalnymi. Postępowanie z odpadami medycznymi niebezpiecznymi - prawidłowe. Właściwe jest również postępowanie ze sprzętem jednorazowego i wielorazowego użytku, dezynfekcją oraz sterylizacją narzędzi i sprzętu. Odpady medyczne zbierane są selektywnie. Odbiorem

odpadów medycznych do spalenia zgodnie z zawartymi umowami zajmują się wyspecjalizowane firmy, posiadające stosowne zezwolenia. Postępowanie z czystą i brudną bielizną nie uległo zmianie, w porównaniu do roku ubiegłego - nie budzi zastrzeżeń. Praniem bielizny zajmują się wyspecjalizowane firmy, dysponujące własnymi środkami transportu do przewozu brudnej i czystej bielizny.

W przedsiębiorstwach używana jest przede wszystkim bielizna jednorazowego użytku, a z bielizny wielorazowej stosuje się głównie fartuchy ochronne.

W 2025 roku nie odnotowano wniosków od osób skarżących się na działalność przychodni.

STACJE DIALIZ

Na terenie działania PSSE w Lubinie funkcjonuje jeden obiekt - Fresenius Nephrocare Polska Sp. z o. o., Ośrodek Dializ nr 56 w Lubinie. Obiekt wyposażony jest we własne urządzenia do uzdatniania wody. W 2025 r. stacja nie była kontrolowana.

PRAKTYKI LEKARSKIE, PRAKTYKI PIELEŃNIAREK I POŁOŻNYCH

W 2025 r. pod nadzorem PSSE w Lubinie było 100 gabinetów lekarskich i pielęgniarskich, spośród których kontrolą objęto 23 podmiotów. Stan sanitarno – higieniczny i techniczny wszystkich skontrolowanych gabinetów był dobry. Pomieszczenia i ich wyposażenie spełniają obowiązujące wymogi. Wszystkie gabinety lekarskie zaopatrywane są w wodę z wodociągów sieciowych. Postępowanie z odpadami medycznymi nie budzi zastrzeżeń. Właściciele gabinetów mają podpisane umowy z wyspecjalizowanymi firmami na ich odbiór oraz utylizację. Postępowanie z bielizną czystą i brudną jest identyczne jak w innych podmiotach leczniczych. W gabinetach lekarskich z bielizny wielorazowej stosuje się tylko odzież roboczą (fartuchy). W obiektach używana jest przede wszystkim bielizna jednorazowego użytku, której jest wystarczający zapas.

W 2025 r. do PSSE w Lubinie nie wpłynął żaden wniosek dotyczący stanu sanitarnego w gabinetach lekarskich.

WNIOSKI

W 2025 roku stan sanitarno-porządkowy i techniczny skontrolowanych obiektów na terenie powiatu lubińskiego - był dobry, bez większych zastrzeżeń.

Szczególny nacisk położono na sprawy związane z nadzorem nad jakością wody do spożycia przez ludzi oraz nadzorem nad jakością ciepłej wody użytkowej. Harmonogram pobierania wody do spożycia był realizowany zgodnie z planem. Przedsiębiorstwa wodociągowe –

kanalizacyjne prowadziły badania wody do spożycia zgodnie z zaopiniowanymi przez PPIS w Lubinie harmonogramami badań. Po stwierdzeniu przekroczeń podejmowane były działania naprawcze pozwalające na uzyskanie jakości wody odpowiadającej przepisom. W przypadku braku przydatności wody do spożycia zarządca wodociągu dostarczał wodę do picia beczkowozami. Zarządzający pływalniami podczas prowadzenia swojej działalności systematycznie badali wodę pod względem mikrobiologicznym i fizykochemicznym w nieckach basenowych, wodzie z systemu cyrkulacji oraz w natryskach na obecność bakterii z rodzaju *Legionella sp.*

W okresie sprawozdawczym nastąpił znaczny wzrost liczby wniosków interwencyjnych od mieszkańców skarżących się na uciążliwości związane z warunkami sanitarnymi mieszkań, posesji, budynków czy występowanie gryzoni i insektów. Większość z nich okazała się zasadna.

Pracownicy Sekcji Higieny Komunalnej w 2025 r. w dalszym ciągu prowadzili zintensyfikowane działania edukacyjno – informacyjne, w celu podniesienia świadomości zdrowotnej i budowania właściwych postaw prozdrowotnych u przedsiębiorców i mieszkańców powiatu lubińskiego (podczas kontroli, podczas rozmów z klientami oraz przez portal społecznościowy i stronę internetową stacji).

Biorąc pod uwagę analizę stanu sanitarno – porządkowego i technicznego obiektów skontrolowanych w 2025 roku, analizę wniosków oraz sprawozdań z badań wody można określić, iż sytuacja w powiecie lubińskim jest stabilna.

Aktualnie nie występują szczególne warunki stwarzające ryzyko utraty zdrowia lub życia związane warunkami higieniczno – sanitarnymi w odniesieniu do obiektów użyteczności publicznej w powiecie lubińskim.

DZIAŁALNOŚĆ KONTROLNO – REPRESYJNA

Tabela nr 1

Grupy obiektów i środki transportu	Liczba kontroli	Decyzje podstawowe (merytoryczne)	Decyzje prolongujące	Decyzje płatnicze	Liczba mandatów	Kwota mandatów (zł)
Wodociągi	54	10	1	11	0	0
Inne podmioty zaopatrujące w wodę	0	0	0	0	0	0
Pływalnie kryte	7	0	0	1	0	0
Pływalnie odkryte	4	4	0	2	0	0
Pływalnie mieszane	0	0	0	0	0	0
Parki wodne	0	0	0	0	0	0
Kąpieliska	0	0	0	0	0	0
Miejsca okazjonalnie wykorzystywane do kąpielii	0	0	0	0	0	0
Baseny	0	0	0	0	0	0
Plaże	0	0	0	0	0	0
Domy pomocy społecznej	0	0	0	0	0	0
Inne jednostki organizacyjne pomocy społecznej	0	0	0	0	0	0
Placówki zapewniające całodobową opiekę	0	0	0	0	0	0
Noclegownie	0	0	0	0	0	0
Hotele	5	1	0	1	0	0
Motele	0	0	0	0	0	0
Pensjonaty	0	0	0	0	0	0
Kempingi	0	0	0	0	0	0
Domy wycieczkowe	0	0	0	0	0	0
Schroniska, pola namiotowe	0	0	0	0	0	0

Inne obiekty świadczące usługi hotelarskie (np. agroturystyka, ośrodki wczasowe)	7	1	0	1	1	500
Ustępy publiczne	4	0	0	0	0	0
Zakłady fryzjerskie	37	0	0	0	0	0
Zakłady kosmetyczne	32	0	0	0	0	0
Zakłady tatuażu	9	1	0	1	0	0
Zakłady odnowy biologicznej	8	0	0	0	0	0
Inne zakłady, w których świadczone są łącznie więcej niż jedna z usług (np. fryzjerski i kosmetyczny)	1	0	0	0	0	0
Dworce autobusowe	0	0	0	0	0	0
Dworce i stacje kolejowe	1	0	0	0	0	0
Wiaty przystankowe	1	0	0	0	0	0
Porty lotnicze	0	0	0	0	0	0
Przystanie jednostek pływających rekreacyjnych i sportowych	0	0	0	0	0	0
Przejścia graniczne	0	0	0	0	0	0
Tereny rekreacyjne	3	0	0	0	0	0
Inne obiekty użyteczności publicznej	42	4	0	2	0	0
Autobusy komunikacji publicznej	1	0	0	0	0	0
Autobusy turystyczne	0	0	0	0	0	0
Tramwaje	0	0	0	0	0	0
Pociągi	0	0	0	0	0	0
Statki i promy pasażerskie	0	0	0	0	0	0

Samoloty pasażerskie	0	0	0	0	0	0
Samochody służące do przewozu zwłok i szczątków ludzkich	1	0	0	0	0	0
Samochody służące do przewozu bielizny	0	0	0	0	0	0
Cmentarze	2	0	0	0	0	0
Domy przedpogrzebowe	1	0	0	0	0	0
Ekshumacje	11	147	0	0	0	0
RAZEM	231	168	1	19	1	500

Tabela nr 2

Lp.	Nazwa obiektu	Liczba wg ewidencji	Liczba kontroli	Liczba obiektów ze złym stanem sanitarnym*	Decyzje podstawowe	Decyzje prolongujące	Decyzje płatnicze	Liczba mandatów	Kwota mandatów
1	Szpitalne	6	12	0	1	0	1	0	0
2	Szpitalne uzdrowiskowe	0	0	0	0	0	0	0	0
3	Sanatoria, prewentoria	0	0	0	0	0	0	0	0
4	Zakłady opiekuńcze - lecznicze i pielęgnacyjne - opiekuńcze	0	0	0	0	0	0	0	0
5	Hospicja	0	0	0	0	0	0	0	0
6	Przychodnie, ośrodki, poradnie, ambulatoria	60	44	0	0	2	0	0	0
7	Pogotowia ratunkowe	1	0	0	0	0	0	0	0
8	Zakłady rehabilitacji leczniczej	1	0	0	0	0	0	0	0
9	Praktyki lekarskie	99	23	0	0	0	0	0	0
10	Praktyki pielęgniarek i położnych	1	0	0	0	0	0	0	0
11	Stacje dializ	1	0	0	0	0	0	0	0
12	SOR	0	0	0	0	0	0	0	0
13	Pralnie szpitalne	0	0	0	0	0	0	0	0
14	Inne pralnie	0	0	0	0	0	0	0	0

* wg stanu sanitarnego z ostatniej kontroli sanitarnej (w tym również z kontroli sprawdzającej)

4. SEKCJA HIGIENA PRACY

Sekcja Higieny Pracy na terenie objętym działalnością Powiatowej Stacji Sanitarno-Epidemiologicznej w Lubinie w 2025 roku nadzorowała warunki pracy w 255 zakładach, w których zatrudnionych było łącznie 13 838 pracowników zatrudnionych głównie w zakładach prowadzących działalność związaną z wydobywaniem i produkcją miedzi, budownictwem, transportem lądowym, energetyką, gospodarką odpadami, opieką zdrowotną, handlem detalicznym oraz hurtowym. Przeważającą część (84 %) nadzorowanych obiektów stanowiły zakłady małe - zatrudniające do 50 osób.

W 2025 roku przeprowadzono 98 kontroli w nadzorowanych obiektach, które wykazały uchybienia higieniczno - sanitarne w 28 zakładach.

Najczęściej stwierdzano następujące nieprawidłowości:

- brak aktualnej i zgodnej z przepisami prawa oceny ryzyka zawodowego, związanego z wykonywaną pracą, na stanowiskach pracy w kontrolowanych zakładach,
- brak aktualnych badań i pomiarów czynników szkodliwych dla zdrowia występujących w środowisku pracy,
- brak instrukcji stanowiskowych bhp,
- niewłaściwy stan techniczny i higieniczno-sanitarny pomieszczeń pracy i pomieszczeń higieniczno - sanitarnych,
- brak rejestru prac, których wykonywanie powoduje konieczność pozostawiania w kontakcie z substancjami chemicznymi, ich mieszaninami, czynnikami lub procesami technologicznymi o działaniu rakotwórczym lub mutagennym oraz brak rejestru pracowników narażonych na działanie substancji chemicznych, ich mieszanin, czynników lub procesów technologicznych o działaniu rakotwórczym lub mutagennym;
- brak przekazania informacji o substancjach chemicznych, ich mieszaninach, czynnikach lub procesach technologicznych o działaniu rakotwórczym, mutagennym lub reprotoksycznym właściwemu państwowemu wojewódzkiemu inspektorowi sanitarnemu,
- brak kart charakterystyki stosowanych produktów chemicznych.

Wydano 26 decyzji administracyjnych nakazujących usunięcie uchybień stwierdzonych w wyniku kontroli, w tym 3 decyzje prolongujące termin wykonania nakazów. Ponadto w roku sprawozdawczym wydano 1 decyzję umarzającą postępowanie administracyjne oraz 1 decyzję wygaszającą decyzję w części oraz 5 decyzji zezwalających na przewóz prekursorów kat. 3 do krajów trzecich. W roku sprawozdawczym nakazy 8 decyzji wydanych

w 2024 roku oraz 6 decyzji wydanych w 2025 roku zostały wykonane, w pozostałych zakładach termin realizacji nie upłynął.

Chemikalia - wprowadzanie do obrotu i stosowanie w działalności zawodowej

W ewidencji Sekcji Higieny Pracy znajduje się 34 podmioty wprowadzające do obrotu substancje i mieszaniny chemiczne w tym 1 producent, 8 dalszych użytkowników wytwarzających mieszaniny oraz 25 dystrybutorów wprowadzających do obrotu w/w substancje. W przeważającej ilości są to materiały chemii budowlanej, produkty do eksploatacji pojazdów samochodowych i lakiernictwa oraz prekursory narkotyków kategorii 2 i 3 (5 podmiotów prowadzących sprzedaż detaliczną kwasu solnego, kwasu siarkowego, acetonu oraz 1 podmiot będący dystrybutorem kwasu siarkowego, w tym prowadzący handel z krajami trzecimi). Obrotem produktami biobójczymi zajmuje się 15 podmiotów, przy czym nie są to podmioty odpowiedzialne za pierwsze wprowadzenie, w których prowadzona jest sprzedaż detaliczna produktów biobójczych w większości stosowanych w budownictwie do zwalczania szkodników oraz do dezynfekcji). W zakresie produktów kosmetycznych w ewidencji znajduje się 1 podmiot odpowiedzialny, 1 zakład wytwarzający i konfekcjonujący produkty kosmetyczne, 1 zakład konfekcjonujący produkty kosmetyczne (bez wytwarzania) oraz 10 dystrybutorów produktów kosmetycznych.

Substancje i mieszaniny chemiczne stosowane są w działalności zawodowej w 160 zakładach pracy objętych nadzorem Sekcji.

W zakresie udostępniania na rynku produktów biobójczych w 2025 roku przeprowadzono 10 kontroli. W wyniku przeprowadzonych kontroli stwierdzono uchybienia w 1 zakładzie. W okresie sprawozdawczym wydano 1 decyzję nakazową.

W zakresie wytwarzania i wprowadzania do obrotu produktów kosmetycznych w 2025 roku przeprowadzono 3 kontrole. Nie stwierdzono uchybień.

W zakresie stosowania chemikaliów przeprowadzono 49 kontroli, w wyniku których w 7 zakładach stwierdzono uchybienia. W przedmiotowym zakresie w okresie sprawozdawczym wydano 4 decyzje nakazujące usunięcie stwierdzonych podczas kontroli uchybień. Pozostałe 3 decyzje nakazujące zostaną wydane w 2026 roku.

Środki zastępcze lub nowe substancje psychoaktywne

W roku sprawozdawczym Sekcja Higieny Pracy prowadziła nadzór nad przestrzeganiem zakazu wytwarzania i wprowadzania do obrotu środków zastępczych lub nowych substancji psychoaktywnych. W 2025 roku na terenie objętym nadzorem Państwowego Powiatowego Inspektora Sanitarnego w Lubinie nie odnotowano przypadków łamania zakazu wytwarzania i wprowadzania do obrotu środków zastępczych lub nowych substancji psychoaktywnych.

Sekcja Higieny Pracy prowadzi monitoring sytuacji epidemiologicznej w zakresie używania środków zastępczych i nowych substancji psychoaktywnych, w tym zbiera i analizuje dane nt. zatruc na podstawie współpracy z konsultantami i z podmiotami leczniczymi. W roku sprawozdawczym odnotowano 8 podejrzeń zatruc środkami zastępczymi lub nowymi substancjami psychoaktywnymi, o których poinformowano Powiatowe Centrum Zarządzania Kryzysowego Starostwa Powiatowego w Lubinie oraz Komendę Powiatową Policji w Lubinie.

Ocena narażenia zawodowego

Z analizy narażenia zawodowego wynika, iż ogółem 1415 pracowników w 15 zakładach pracowało w warunkach szkodliwych, tj. w warunkach, w których stwierdzono stężenia i natężenia czynników szkodliwych dla zdrowia- przekraczające dopuszczalne normy NDS/NDN co stanowiło 10% osób zatrudnionych w zakładach objętych nadzorem. Jest to liczba osób liczonych 1 raz - niezależnie od liczby czynników szkodliwych, w przekroczeniu których pracowała dana osoba. Dominującymi czynnikami szkodliwymi dla zdrowia w środowisku prac, podobnie jak w latach wcześniejszych, były przede wszystkim hałas i drgania mechaniczne oraz w mniejszym stopniu pyły nie sklasyfikowane ze względu na toksyczność. W warunkach przekroczenia NDN hałasu, zagrażających zawodowym uszkodzeniem słuchu, pracowały 1188 osoby. W narażeniu na drgania mechaniczne przekraczające NDN pracowały 65 osoby, co stwarzało ryzyko wystąpienia choroby zawodowej zespołu wibracyjnego. W narażeniu na pyły w stężeniach przekraczających NDS pracowały 42 osoby, co stwarzało ryzyko wystąpienia choroby zawodowej pylicy płuc.

Tabela nr 1 przedstawia liczbę osób zatrudnionych w warunkach szkodliwych z podziałem na rodzaj działalności gospodarczej według Polskiej Klasyfikacji Działalności.

Liczba osób zatrudnionych w warunkach szkodliwych z podziałem na PKD

Dział PKD	Nazwa działu PKD	Liczba osób zatrudnionych powyżej NDS i NDN (osoby liczone 1 raz)	Procentowa liczba osób zatrudnionych powyżej NDS i NDN (osoby liczone 1 raz)
07	Kopalnictwo rud metali	823	58 %
24	Produkcja metali	169	12 %
41 - 43	Budownictwo	208	15 %
	Pozostałe PKD	215	15 %
	Razem (wszystkie PKD)	1415	100 %

Likwidacja przekroczeń normatywów higienicznych tych czynników najczęściej była niemożliwa ze względów technicznych bądź technologicznych. Egzekwowane było wówczas stosowanie odpowiednich środków ochrony osobistej dostosowanych do rodzaju zagrożeń oraz rozwiązań organizacyjnych ograniczających narażenie pracowników. Podobnie jak w latach ubiegłych największe zagrożenia zdrowotne w środowisku pracy powiatu lubińskiego występowało w zakładach pracy związanych z wydobywaniem i produkcją miedzi. Wymienić tu należy zakłady KGHM Polska Miedź S.A. takie jak: Zakłady Górnicze „Lubin”, Zakłady Wzbogacania Rud, Huta Miedzi „Cedynia” oraz zakłady branży budowlanej tj. Przedsiębiorstwo Budowy Kopalń „PeBeKa” S.A.

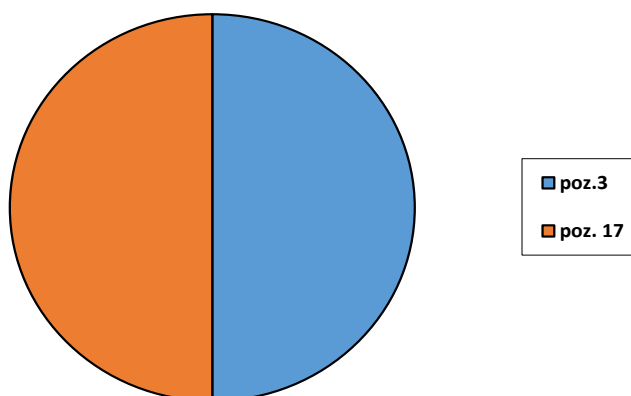
Choroby zawodowe

Następstwem pracy w warunkach szkodliwych dla zdrowia są choroby zawodowe. W 2025 roku w powiecie lubińskim dokonano 11 zgłoszeń podejrzeń chorób zawodowych (najczęściej zgłaszano jednostki chorobowe z poz. 3 i 21 wykazu chorób zawodowych - 7 zgłoszeń), w tym stwierdzono 2 przypadki chorób zawodowych.

Dominujące zagrożenie hałasem i pyłami nie sklasyfikowanymi ze względu na toksyczność w środowisku pracy, znajduje odzwierciedlenie w rodzaju i liczbie stwierdzonych chorób zawodowych wywołanych tymi czynnikami, tj. pylice płuc i obustronny trwały odbiorczy ubytek słuchu (...).

Wykres nr 1 przedstawia stwierdzone choroby zawodowe w 2025 roku w powiecie lubińskim.

Stwierdzone choroby zawodowe w 2025 roku w powiecie lubińskim



- pylice płuc (poz. 3) 1
- nowotwory złośliwe (...) (poz. 17) 1

W tabeli nr 2 dokonano zestawienia stwierdzonych chorób zawodowych w latach 2024 - 2025.

Stwierdzone choroby zawodowe na terenie powiatu lubińskiego w latach 2024 - 2025

Rok 2024		Rok 2025	
<i>Nazwa choroby</i>	<i>Liczba</i>	<i>Nazwa choroby</i>	<i>Liczba</i>
Pylice płuc	2	Pylice płuc	1
Przewlekłe choroby narządu głosu	1		
Obustronny trwały ubytek słuchu	2	Nowotwory złośliwe	1
Choroby zakaźne lub pasożytnicze	2		
Razem	7	Razem	2

5. SEKCJA ZDROWIA PUBLICZNEGO I PROMOCJI ZDROWIA

STAN SANITARNY ZAKŁADÓW NAUCZANIA I WYCHOWANIA NA TERENIE PSSE W LUBINIE W 2025 ROKU

Zadania Sekcji Zdrowia Publicznego i Promocji Zdrowia w zakresie Higieny Dzieci i Młodzieży wynikały przede wszystkim z ustawy o Państwowej Inspekcji Sanitarnej i polegały na sprawowaniu bieżącego nadzoru nad placówkami nauczania, opieki i wychowania oraz sezonowymi placówkami wypoczynku. W 2025 roku nadzorem objętych było 75 stałych placówek nauczania, wychowania i opieki w tym: 12 żłobków/klubów dziecięcych, 25 przedszkoli, 20 szkół podstawowych, 3 licea ogólnokształcące, 10 zespołów szkół, 4 placówki z pobytem całodobowym oraz 1 placówka wychowania pozaszkolnego. W ramach bieżącego nadzoru sanitarnego przeprowadzono 82 kontrole, w tym 9 kontroli przeprowadzono na wypoczynku dzieci i młodzieży, wykonano 1123 badań, wydano 14 decyzji, 2 postanowienia oraz 5 opinii sanitarnych na wniosek strony o spełnieniu wymagań higieniczno-zdrowotnych w obiekcie. Ponadto rozpatrzono jeden wniosek dot. niewłaściwych warunków sanitarno-higienicznych w placówce oświatowej, wniosek nie zasadny.

Ważnym elementem kontroli był aspekt dot. jakości ciepłej wody użytkowej pod względem spełnienia wymagań rozporządzenia w sprawie jakości wody przeznaczonej do spożycia przez ludzi (Dz. U. z 2017 roku, poz. 2294).

SZKOŁY FUNKCJONUJĄCE SAMODZIELNIE

W roku 2025 w grupie tych placówek przeprowadzono 31 kontroli, w tym 27 wśród szkół podstawowych i 4 w liceach ogólnokształcących- pod kątem przygotowania szkół do nowego roku szkolnego 2025/2026. Przeprowadzono 10 kontroli w wyniku, których stwierdzono, że w 9 szkołach podstawowych i 1 liceum prowadzone były prace remontowe w różnym zakresie poprawiające stan obiektów i terenu wokół nich.

Wydano 8 decyzji administracyjnych, w tym 4 dotyczyły doprowadzenia jakości ciepłej wody użytkowej do wymagań określonych w załączniku nr 5 do rozporządzenia Ministra Zdrowia z dnia 7 grudnia 2017 r. w sprawie jakości wody przeznaczonej do spożycia przez ludzi (Dz. U. z 2017 r. poz. 2294).

Również w roku sprawozdawczym, pracownicy Sekcji w ramach profilaktyki wad postawy u dzieci i młodzieży przeprowadzili w 2 szkołach podstawowych pomiary ciężaru

tornistrów/plecaków uczniów w porównaniu do masy ciała. Łącznie przebadano 87 uczniów z 7 oddziałów.

W wyniku badań ustalono:

- 47 uczniów (54 %) posiadało tornister o prawidłowym ciężarze w stosunku do masy ciała ucznia tj. do 10%
- 33 uczniów (38 %) posiadało tornister o dopuszczalnym ciężarze w stosunku do masy ciała tj. do 15%
- 7 uczniów (8 %) posiadało zbyt ciężki tornister tj. powyżej 15% w stosunku do masy ciała.

Waga tornistra nie powinna przekraczać 10 do 15% masy ciała ucznia.

Maksymalna waga tornistra wynosiła 8,18 kg, a minimalna waga to - 2,38 kg.

Podczas przeprowadzanych badań zwrócono szczególną uwagę na skład wyposażenia tornistra/plecaka uczniów. Stwierdzono, że oprócz niezbędnych podręczników, ćwiczeń i zeszytów w plecakach znajdowały się również pojemniki na śniadanie, duże bidony, piórniki oraz kosmetyki. Ponadto w kilku przypadkach w tornistrach znajdowały się również książki, które danego dnia nie były wykorzystywane na zajęciach lekcyjnych. W związku z powyższym podjęto edukację nt. prawidłowego doboru tornistra i jego obciążenia, przekazano materiały edukacyjne w celu rozpowszechnienia wśród rodziców/opiekunów dzieci uczęszczających do szkół.

ZESPOŁY SZKÓŁ

W roku sprawozdawczym skontrolowano 10 placówek, w których min. przeprowadzono 3 kontrole pod kątem przygotowania szkół do nowego roku szkolnego 2025/2026. W wyniku tych czynności stwierdzono, iż w 2 placówkach były przeprowadzone prace remontowe w zakresie: generalnego remontu auli, sal lekcyjnych, pomieszczeń administracyjnych, częściowej wymiany instalacji wodnej. W jednej placówce prowadzone były prace związane z wymianą oświetlenia na „ledowe”. Ponadto wymieniono nawierzchnię boiska do gry w kosza i poddano czyszczeniu nawierzchnię boiska do piłki nożnej. Ponadto w trakcie sprawowanego nadzoru w 2 zespołach szkół stwierdzono nieprawidłowości. W 1 zespole wydano decyzję administracyjną dotyczącą stanu sanitarno-technicznego boiska szkolnego, dojścia oraz drogi dojazdowej do głównego wejścia do budynku szkoły, w przypadku drugiego zespołu szkół stwierdzono uchybienia, natomiast postępowanie administracyjne prowadzone jest w roku 2026. Ponadto wydano 2 decyzje dot. doprowadzenia jakości ciepłej wody

użytkowej do wymagań określonych w załączniku nr 5 do rozporządzenia Ministra Zdrowia z dnia 7 grudnia 2017 r. w sprawie jakości wody przeznaczonej do spożycia przez ludzi (Dz. U. z 2017 r. poz. 2294).

W I półroczu ubiegłego roku Niepubliczna Szkoła Podstawowa Specjalna MKS Zagłębie Lubin oraz Niepubliczne Liceum Ogólnokształcące Specjalne MKS Zagłębie Lubin zmieniły lokalizację, przenieśli się do nowego budynku przy ul. 1 Maja 5, warunki pobytu i nauki uległy poprawie.

OCENA WARUNKÓW POBYTU DZIECI I MŁODZIEŻY W PLACÓWKACH NAUCZANIA I WYCHOWANIA

W skontrolowanych placówkach przeprowadzono 1123 badań, w tym 1065 badań w zakresie dostosowania mebli edukacyjnych do zasad ergonomii oraz 58 badań dotyczyło higienicznej oceny rozkładów zajęć lekcyjnych. Przeprowadzone badania nie wykazały nieprawidłowości. W skontrolowanych placówkach meble edukacyjne zakupione po 1997 roku posiadają certyfikaty zgodności. We wszystkich typach szkół wydzielono miejsce na pozostawienie w szkole części podręczników i przyborów szkolnych zgodnie z rozporządzeniem MENiS. Również we wszystkich typach szkół jest możliwość spędzania przerw na świeżym powietrzu. Warunki do prowadzenia zajęć wychowania fizycznego w skontrolowanych placówkach są dobre. W wyniku kontroli stwierdzono, że szkoły podstawowe posiadają infrastrukturę do prowadzenia zajęć wychowania fizycznego (sala gimnastyczna z zapleczem sanitarnym, sala rekreacyjna oraz boisko sportowe). Lekcje wychowania fizycznego prowadzone są także na basenach kąpielowych oraz halach sportowych. W dwóch placówkach gdzie nie ma infrastruktury sportowej lekcje wychowania fizycznego są prowadzone w wynajmowanych pobliskich obiektach sportowych. We wszystkich szkołach podstawowych i w 3 zespołach prowadzi się dożywianie uczniów w stołówce szkolnej. Z obiadów II daniowych korzysta 5015 uczniów, a z posiłku I daniowego 151 uczniów. W roku szkolnym 2025/2026 szkoły podstawowe uczestniczą w programie "Program dla szkół" organizowanym przez Agencję Restrukturyzacji i Modernizacji Rolnictwa, który skierowany jest do uczniów klas I-V. Celem programu jest zmiana nawyków żywieniowych dzieci poprzez zwiększenie udziału owoców i warzyw oraz mleka i przetworów mlecznych w ich codziennym żywieniu. W programie tym uczestniczy 4037 uczniów, którzy otrzymują owoce, warzywa oraz mleko. Ponadto w skontrolowanych placówkach zapewniono uczniom dostęp do wody przeznaczonej do spożycia w postaci zamontowanych poidełek, dystrybutorów butlowych lub wody

w dzbankach. W pomieszczeniach sanitarnych dla uczniów zapewniono bieżącą ciepłą i zimną wodę przez cały rok szkolny oraz środki higieny osobistej (mydło w płynie, suszarki do rąk lub jednorazowe ręczniki papierowe, papier toaletowy). Opiekę medyczną uczniowie mają zapewnioną w gabinetach profilaktyki medycznej i pomocy przedlekarskiej znajdujących się w szkołach lub przychodniach.

NADZÓR NAD GOSPODARKĄ NAD SUBSTANCJAMI CHEMICZNYMI W SZKOŁACH

W 2025 roku, w 16 skontrolowanych placówkach dokonano oceny realizacji wymogów w zakresie stosowania niebezpiecznych substancji i ich mieszanin. W trakcie kontroli szczególną uwagę zwrócono na aktualny spis substancji chemicznych i ich mieszanin będących na stanie, posiadanie aktualnych kart charakterystyki, miejsca przechowywania i oznakowania. W widocznym i łatwo dostępnym miejscu znajdowały się regulaminy określające bezpieczeństwo i higienę pracy, nie stwierdzono nieprawidłowości.

ŻŁOBKI /KLUBY DZIECIĘCE, PRZEDSZKOLA/ INNE FORMY WYCHOWANIA PRZEDSZKOLNEGO

W minionym roku kalendarzowym skontrolowano 6 placówek opieki nad dziećmi do 3 lat (żłobki, kluby dziecięce) oraz 15 przedszkoli do których łącznie uczęszczało 259 dzieci. Wydano 2 decyzje dotyczące doprowadzenia jakości ciepłej wody użytkowej do wymagań określonych w załączniku nr 5 do rozporządzenia Ministra Zdrowia z dnia 7 grudnia 2017 roku w sprawie jakości wody przeznaczonej do spożycia przez ludzi (Dz. U. z 2017 r. poz. 2294). W lipcu 2025 roku na wniosek strony wydano opinię sanitarną o spełnieniu wymagań higieniczno-zdrowotnych w obiekcie dot. zwiększenia limitu miejsc w placówce przedszkolnej. W kontrolowanych placówkach przeprowadzono bieżące remonty i konserwacje, w tym: remont dachu, generalny remont pomieszczeń higieniczno-sanitarnych wraz z wymianą instalacji wodno-kanalizacyjnej, wymiana oświetlenia na „ledowe” (przedłożono do wglądu aktualne wyniki pomiarów natężenia oświetlenia sztucznego). Ponadto kilka placówek zostało wyposażonych w nowe elementy wspomagające regulacje emocji dziecka oraz poprawiające

ich koncentracje. Warunki pobytu dzieci w tych placówkach ulegają poprawie. W stosunku do roku ubiegłego liczba obiektów nie uległa zmianie.

PLACÓWKI OPIEKUŃCZO-WYCHOWAWCZE W TYM DOMY DZIECKA, POGOTOWIA OPIEKUŃCZE

W powiecie lubińskim funkcjonuje placówka opiekuńczo wychowawcza, której organem prowadzącym jest Powiatowe Centrum Pomocy Rodzinie w Lubinie. W 2025 roku przeprowadzono kontrolę w 1 obiekcie, w wyniku której stwierdzono, że stan sanitarno-techniczny placówki nie budzi zastrzeżeń. W pomieszczeniach sanitarnych dla wychowanków zapewniono bieżącą wodę ciepłą i zimną przez cały rok oraz środki higieny osobistej (indywidualne ręczniki, mydło w płynie, papier toaletowy), standardy dostępności do urządzeń sanitarnych zachowane. Pokoje wyposażone są w łóżka, szafy ubraniowe, nocne szafki, regały, krzesła oraz biurka z dodatkowym oświetleniem (lampki). Pościel/koce/odzież wychowanków czyste, niezniszczone. Stan sanitarno-higieniczny wszystkich pomieszczeń w budynku nie budzi zastrzeżeń, sprzęt i urządzenia nieuszkodzone, wyposażenie w dobrym stanie technicznym. W placówce znajdują się odpowiednio wyposażone apteczki oraz instrukcje udzielania pierwszej pomocy.

INTERNATY I BURSRY, ZAKŁADY Z POBYTEM CAŁODOBOWYM ORAZ POBYTEM DZIENNYM

W w/w grupie obiektów funkcjonują 2 niepubliczne bursy szkolne i 1 specjalny ośrodek szkolno-wychowawczy, kontrole obiektów w roku 2025 nie wykazały nieprawidłowości.

SZKOŁY WYŻSZE

Na terenie działalności PSSE w Lubinie nie funkcjonuje wyższa uczelnia, placówka zakończyła działalność oświatową na terenie Lubina.

WYPOCZYNEK DZIECI I MŁODZIEŻY

W powiecie lubińskim w okresie ferii zimowych, w 2025 roku, w elektronicznej bazie wypoczynku zgłoszono 16 turnusów wypoczynku (12 turnusów w miejscu zamieszkania oraz 4 formy wyjazdowe) dotyczyło 14 organizatorów. Natomiast podczas letniego wypoczynku zgłoszono 34 turnusy wypoczynku (28 turnusów w miejscu zamieszkania oraz 6 form wyjazdowych) dotyczyło 15 organizatorów. W 1 przypadku wypoczynek nie odbył się ze względu na brak chętnych uczestników. Ponadto 1 turnus, nr 6892/DOL/2025-Z został błędnie zgłoszony do Kuratorium Oświaty we Wrocławiu – lokalizacja wypoczynku Szklarska Poręba. W ramach nadzoru nad wypoczynkiem dzieci i młodzieży skontrolowano 11 turnusów, przeprowadzono 11 kontroli (w tym: 6 kontroli HDM, 3 kontrole HDM+BŻ, 2 kontrole BŻ). W przypadku kontroli wypoczynku zorganizowanego w miejscu zamieszkania oraz wypoczynku wyjazdowego w obiekcie używanym okazjonalnie stwierdzono, że stan sanitarno-techniczny pomieszczeń przeznaczonych na pobyt dzieci oraz wyposażenia tych pomieszczeń nie budził zastrzeżeń. W pomieszczeniach sanitarnych zapewniono bieżącą wodę ciepłą i zimną, środki do utrzymania higieny osobistej oraz wywieszono informacje (ulotki) o prawidłowym sposobie mycia rąk. Podobnie w przypadku kontroli obozu pod namiotami bez stałej infrastruktury stwierdzono, że stan sanitarno-higieniczny miejsc przeznaczonych na pobyt dzieci, także nie budził zastrzeżeń. Rozmieszczenie obozu było zgodne z planem sytuacyjnym zagospodarowania terenu przeznaczonego na obóz. Zapewniono zadaszoną, odpowiednio wyposażoną umywalnię oraz ekologiczne sanitariaty (latryny) wraz z biodegradowalnymi środkami do utrzymania higieny osobistej. Woda do mycia, dowożona była w zbiornikach wodnych typu mauzer, odpady stałe gromadzone w kubłach (segregacja śmieci). We wszystkich skontrolowanych placówkach dzieci spożywały posiłki (obiad)- w restauracji zlokalizowanej, w pobliżu placówki wypoczynku lub posiłek był dostarczany do placówki przez firmę zewnętrzną (catering). Zakłady objęte bieżącym nadzorem pracowników Sekcji Bezpieczeństwa Żywności i Żywienia. W przypadku zorganizowanego obozu pod namiotami dzieci miały zapewnione wyżywienie na miejscu, posiłki przygotowywane przez samych uczestników pod nadzorem kadry. Uczestnikom półkolonii zapewniono również II śniadanie w formie pakowanych fabrycznie produktów. Wszystkie skontrolowane placówki wypoczynku działały zgodnie z opracowanym ramowym programem. Opiekę nad dziećmi sprawowali wychowawcy posiadający odpowiednie kwalifikacje oraz aktualną dokumentację do celów sanitarno-epidemiologicznych, stwierdzającą brak przeciwwskazań do pracy na

danym stanowisku. Nie odnotowano przypadku zachorowania, hospitalizacji, wypadku, urazu oraz zatrucia pokarmowego. Nie nałożono mandatów oraz nie wpłynął wniosek o interwencję.

Wnioski:

W 2025 roku działania Sekcji podejmowane były w celu zapewnienia bezpiecznych warunków i odpowiedniego standardu higienicznego nauki, pobytu i wypoczynku dzieci i młodzieży ze szczególnym uwzględnieniem bezpieczeństwa wody. W wyniku prowadzonego nadzoru stwierdzono, że stan sanitarno-techniczny 96% skontrolowanych obiektów nie budził zastrzeżeń. Wszystkie obiekty skanalizowane, zaopatrywane w wodę z wodociągów sieciowych, które są pod bieżącym nadzorem pracowników Sekcji Higieny Komunalnej. W wielu placówkach prowadzone były prace remontowe mające na celu poprawianie istniejącego stanu. W związku z powyższym stan sanitarno- higieniczny na terenie powiatu ulega poprawie.

W ramach prowadzonego nadzoru podejmowano również działania informacyjno-edukacyjne min.: w zakresie profilaktyki wszawicy, profilaktyki wad postawy, dostępu do wody pitnej i utrzymania w należytym stanie sanitarnym dystrybutorów wody w placówkach. Udzielano informacji nt. bakterii z rodzaju *Legionella*, miejsc i warunków jej występowania oraz sposobów zapobiegających jej występowaniu w instalacji ciepłej wody i klimatyzacji. Przekazywano materiały edukacyjne w w/w tematach.

WYCHOWANIE ZDROWOTNE I PROMOCJA ZDROWIA W 2025 ROKU

Działania Sekcji Zdrowia Publicznego i Promocji Zdrowia w zakresie Oświaty Zdrowotnej i Promocji Zdrowia w 2025 roku wynikały z kierunków określonych przez Głównego Inspektora Sanitarnego, założeń Narodowego Programu Zdrowia oraz analizy i oceny zagrożeń zdrowotnych na terenie powiatu lubińskiego. Prowadzone działania oparte były na realizacji ogólnopolskich, wojewódzkich i powiatowych programów edukacyjnych oraz organizowaniu kampanii i akcji profilaktycznych. Głównym celem edukacji było kształtowanie postaw i zachowań prozdrowotnych, w tym promowanie zdrowego stylu życia, prowadzenie profilaktyki palenia tytoniu, zażywania środków psychoaktywnych, motywowanie do przestrzegania zasad bezpieczeństwa i higieny. Adresatami prowadzonych działań były dzieci w wieku przedszkolnym, szkolnym (szkoła podstawowa i ponadpodstawowa), rodzice/opiekunowie prawni dzieci, nauczyciele i pedagodzy szkolni, pacjenci i pracownicy

placówek medycznych, seniorzy, ogół społeczeństwa. Edukację zdrowotną prowadzono w przedszkolach, szkołach podstawowych i ponadpodstawowych, placówkach opiekuńczo-wychowawczych, żłobkach, w Domu Dziennego Pobytu „Senior” w Lubinie.

Realizacja programów edukacyjnych i akcji profilaktycznych

1. Lokalny program edukacyjny - „Ręce pucuję – rzadziej choruję”

W roku 2025 zrealizowano II edycję własnego programu edukacyjnego „Ręce pucuję – rzadziej choruję”. Program dotyczył edukacji zdrowotnej w zakresie dbania o higienę rąk i był skierowany do dzieci w przedszkolach i młodszych klasach szkół podstawowych. Miał on na celu wyrobienie nawyku mycia rąk i utrzymania go w dorosłym życiu. Uczestnicy programu poszerzyli swoją wiedzę w zakresie korzyści wynikających z dbania o higienę rąk oraz zagrożeń wynikających z nieprzestrzegania tych zasad. Dzieci zapoznały się z techniką poprawnego mycia rąk i mieli możliwość przeciwiczenia jej w praktyce, użyte podczas edukacji urządzenie szkoleniowe do kontroli poprawności mycia rąk wskazywało obszary rąk, które wymagają uwagi i dokładniejszego mycia.

W roku 2025 edukacją w tym zakresie objęto 805 dzieci.

2. Program edukacyjny - „Czyste powietrze wokół nas”

Program edukacyjny „Czyste powietrze wokół nas” był adresowany do dzieci w wieku przedszkolnym, ich rodziców i opiekunów, stanowił pierwszy etap profilaktyki antytytoniowej prowadzonej w placówce oświatowej. Jego realizacja miała na celu wykształcenie u dzieci świadomości postawy ochronnej wobec własnego zdrowia w sytuacjach, gdy są narażone na bezpośredni kontakt z osobami palącymi. W edukacji rodziców program odnosił się do ich kompetencji w zakresie ochrony dzieci przed ekspozycją na dym tytoniowy. Program był realizowany w formie zajęć warsztatowych, twórczych zabaw, zajęć plastycznych i muzycznych, co umożliwiło uczestnikom poznanie czynników mających wpływ na zdrowie, a także dostrzec szkodliwość palenia tytoniu oraz jakie są skutki działania dymu tytoniowego na ludzki organizm. Również rodzice poznali konsekwencje zdrowotne palenia tytoniu, szczególnie biernego palenia tytoniu przez ich dzieci. Program został zrealizowany w 7 przedszkolach, edukacją objęto 209 rodziców i 310 dzieci.

3. Program edukacyjny - „Skąd się biorą produkty ekologiczne”

Okres przedszkolny to niezmiernie ważny etap w kształtowaniu postaw determinujących aktualne i przyszłe zachowania dotyczące zdrowia, dlatego bardzo ważne jest edukowanie dzieci w zakresie prawidłowego żywienia już od najmłodszych lat. Z naukowych badań wynika, że żywność ekologiczna może mieć związek ze zdrowszym stylem życia, uruchomienie świadomości dotyczącej korzystania z produktów ekologicznych od najmłodszych lat powoduje, iż dzieci i młodzież częściej w przyszłości wybiorą zdrową dietę i aktywność fizyczną, a to w konsekwencji będzie prowadzić do zmniejszenia zagrożenia nadwagą i otyłością. Zajęcia w programie „Skąd się biorą produkty ekologiczne” zrealizowano poprzez wykorzystanie dedykowanej dzieciom publikacji i filmu animowanego „Skąd się biorą produkty ekologiczne”, jak również opracowanego scenariusza zajęć dla nauczycieli i lekcji pokazowej. Uczestnicy programu podczas edukacji otrzymali informacje dotyczące pochodzenia produktów ekologicznych, a także dlaczego warto je wybierać. Dowiedzieli się także jakie są zalecenia zdrowego stylu życia oraz jak przestrzegać zasad higieny. Program został zrealizowany w 10 przedszkolach, edukacją objęto 283 dzieci oraz 217 rodziców.

4. Program edukacyjny - „Laurka dla Mamy – Badajcie się Drogie Mamy, bo my dzieci Was kochamy”

W 2025 roku ruszyła II edycja wojewódzkiego programu edukacyjnego „Laurka dla Mamy – Badajcie się Drogie Mamy, bo my Dzieci Was kochamy”. W ramach programu, dzieci brały udział w zajęciach, podczas których wspólnie ze swoimi nauczycielami poszukiwały odpowiedzi na pytania: „Dlaczego warto być zdrowym?”, „Co trzeba robić, aby być zdrowym?” oraz zostały zapoznane z pojęciem „profilaktyka”. Przedszkolaki miały możliwość poprzez zabawę w lekarza i pacjenta (lalka lub miś) przekonać się, że warto odwiedzać lekarza i wykonywać zleczone badania. Matki dzieci uczestniczących w programie otrzymały pokolorowane przez swoje dzieci laurki z zaproszeniem na bezpłatne badanie cytologiczne, które wręczyły swoim mamom - najczęściej podczas organizowanych w przedszkolu uroczystych obchodów Dnia Matki. Do przedszkoli zostały również dostarczone materiały edukacyjne dotyczące profilaktyki raka szyjki macicy adresowane do pracowników placówek.

W powiecie lubińskim w realizację programu zaangażowało się 23 przedszkola, a edukacją objęto 3695 dzieci, 3678 rodziców/opiekunów oraz 541 pracowników placówek przedszkolnych.

5. Program edukacyjny - „Trzymaj Formę”

W roku szkolnym 2024/2025 wdrożono XVIII edycję programu „Trzymaj Formę”, którego celem jest edukacja w zakresie trwałego kształtowania prozdrowotnych nawyków wśród młodzieży szkolnej poprzez promocję zasad aktywnego stylu życia i zbilansowanej diety w oparciu o odpowiedzialność indywidualną i wolny wybór jednostki. Uczestnicy programu pogłębili swoją wiedzę w zakresie znaczenia dla zdrowia zbilansowanej diety, aktywności fizycznej, a także nabyli umiejętności z zakresu odczytywania informacji zamieszczonych na etykietach produktów spożywczych oraz obliczania własnego BMI. W ramach programu Edukację przeprowadzono w 19 szkołach podstawowych, objęto nią 1754 uczniów oraz 454 rodziców.

6. Program edukacyjny - „Znamię! Znam je?”

W ramach profilaktyki chorób nowotworowych uczniowie starszych klas szkół podstawowych i szkół ponadpodstawowych mieli możliwość wzięcia udziału w krajowym programie edukacyjnym „Znamię! Znam je?”. Głównym celem programu było upowszechnienie wśród młodzieży wiedzy z zakresu profilaktyki czerniaka. Uczestnicy edukacji mogli dowiedzieć się m.in. czym jest czerniak, jakie są jego cechy charakterystyczne oraz na czym polega jego profilaktyka. Przekazane plakaty, ulotki oraz inne materiały dostępne w formie elektronicznej uatrakcyjniły edukację. Realizatorzy szkolni informowali, że program cieszył się dużym zainteresowaniem uczestników, którzy chętnie udzielali się zarówno podczas zajęć, jak i rozmów przeprowadzanych indywidualnie. Program realizowany był przez koordynatorów szkolnych, przy współpracy i wsparciu merytorycznym koordynatorów powiatowych.

W programie wzięło udział 14 placówek oświatowych z powiatu lubińskiego, w tym 7 szkół podstawowych i 7 szkół ponadpodstawowych. Edukacją objęto 1814 uczniów.

7. Program edukacyjny - „Podstępne WZW”

W roku szkolnym 2024/2025 w szkołach ponadpodstawowych realizowany był program edukacyjny „Podstępne WZW”. Wirusowe zapalenie wątroby jest chorobą wywoływaną zakażeniem wirusowym i zostało uznane przez Światową Organizację Zdrowia za jedno z największych wyzwań zdrowotnych na świecie, porównywalnych do takich jak: HIV, gruźlica, malaria. Głównym celem programu było upowszechnienie wśród młodzieży szkół ponadpodstawowych wiedzy na temat wirusowego zapalenia wątroby typu A, B i C. Podczas prowadzonej edukacji uczestnicy mieli możliwość zdobycia wiedzy na temat ryzyka zakażeń

HAV, HBV, HCV oraz poznania zasad profilaktyki. Ważnym elementem programu było również kształtowanie postawy tolerancji i zrozumienia wobec osób zakażonych.

Realizacji programu podjęto się 7 szkół ponadpodstawowych z powiatu lubińskiego, a edukacją zostało objętych 782 uczniów.

8. Program edukacyjny - „Wybierz Życie – Pierwszy Krok”

Zrealizowany w roku szkolnym 2024/2025 program „Wybierz Życie – Pierwszy Krok” obejmował tematykę profilaktyki raka szyjki macicy. Głównym celem programu było zmniejszenie występowania raka szyjki macicy i umieralności na tę chorobę, dlatego podczas jego realizacji szczególną uwagę zwrócono na poszerzenie wiedzy młodzieży i ich rodziców na temat raka szyjki macicy i innych chorób wywoływanych przez wirus HPV u młodych ludzi. Poprzez udział w spotkaniach edukacyjnych i zwiększenie swojej świadomości z zakresu profilaktyki raka szyjki macicy oraz zagrożeń związanych z zakażeniem wirusem HPV młodzież jest lepiej przygotowana do brania odpowiedzialności za swoje zdrowie i dbania o zdrowie osób z najbliższego otoczenia. Program realizowany był przez koordynatorów szkolnych, przy współpracy i wsparciu merytorycznym koordynatorów powiatowych oraz pomocy pielęgniarek szkolnych. Dobre oprzyrządowanie w postaci: poradnika, prezentacji, plakatu, quizu, „opisu przypadku” – dla realizatora; zakładki – dla uczniów; ulotki – dla rodziców/opiekunów oraz dostępnej dla wszystkich strony internetowej z dodatkowymi informacjami, pozwoliło na uatrakcyjnienie edukacji i dało możliwość samodzielnego poszerzania wiedzy z danego zakresu.

Działaniami objęto 481 uczniów z 6 szkół ponadpodstawowych oraz 198 rodziców.

9. Krajowy Program Zapobiegania Zakażeniom HIV i Zwalczenia AIDS

Realizacja tego programu dotyczy działań skierowanych na zapobieganie HIV/AIDS oraz zwalczanie skutków społecznych tych zachorowań. Głównymi zadaniami Krajowego Programu jest ograniczenie rozprzestrzeniania się zakażeń HIV m.in. poprzez zapewnienie odpowiedniego dostępu do informacji, edukacji i usług w zakresie profilaktyki HIV/AIDS. Główną grupę docelową realizowanych zadań stanowili uczniowie szkół ponadpodstawowych. Zgodnie z przesłaniem UNAIDS w roku 2025 realizowane przedsięwzięcia popularyzowały wiedzę dotyczącą zachowań ryzykownych, często prowadzących do zakażeń oraz informowały o konieczności poznania statusu serologicznego - zarówno własnego, jak i partnera. Wzmocnieniem realizacji zadań programowych były zorganizowane w dniu 01 grudnia obchody Światowego Dnia AIDS. Edukacją objęto 588 uczniów.

10. Program edukacyjny - Profilaktyka Uzależnień

W ramach promocji zdrowia – pracownicy oświaty zdrowotnej prowadzili zajęcia edukacyjne polegające na przeciwdziałaniu konsumpcji substancji psychoaktywnych. Celem podjęcia tych działań było zmniejszenie skali zjawiska alkoholizmu i narkomanii oraz redukcja szkód jednostkowych i społecznych generowanych przez te uzależnienia. W założeniach kierowanej edukacji było wyposażenie uczestników w wiedzę i umiejętności zmniejszające ryzyko utraty zdrowia i życia ich samych oraz ich potomków, zwłaszcza spowodowane używaniem substancji psychoaktywnych. W ramach zajęć odbywały się prelekcje oraz dyskusje dotyczące zagrożeń dla zdrowia i życia wynikających z używania środków psychoaktywnych. Zajęcia kończono ćwiczeniami praktycznymi przy wykorzystaniu: alko i narko-gogli, dzięki którym uczniowie mieli możliwość zobaczyć, jak wygląda świat widziany oczami człowieka po zażyciu dawki substancji psychoaktywnych. Programem objęto 791 uczniów.

11. Akcja profilaktyczna - „Światowy Dzień bez Tytoniu”

Wzorem lat ubiegłych, w zakresie działań antynikotynowych podejmowanych w placówkach oświatowych (w roku szkolnym 2024/2025) - było zorganizowanie obchodów „Światowego Dnia bez Tytoniu”, przypadających w dniu 31 maja. Do szkół podstawowych i ponadpodstawowych zostały wysłane pisma PPIS w Lubinie zapraszające do zorganizowania obchodów „Światowego Dnia bez Tytoniu”. W odpowiedzi na to zaproszenie, szkoły nawiązały współpracę z PSSE w Lubinie i zorganizowały akcje profilaktyczne na temat szkodliwości palenia tytoniu oraz korzyści wynikających z niepalenia. Szczególną uwagę poświęcono

zagrożeniom zdrowotnym wynikającym z inhalacji e-papierosami, przedstawiono również skutki prawne łamania ogólnie obowiązującego zakazu palenia. Koordynatorzy Zdrowia Publicznego i Promocji Zdrowia z PSSE uczestniczyli w edukacji antytytoniowej w 10 szkołach, w których zajęciami objęli 438 uczniów. Wspólnie ze szkołami zorganizowali wystawy tematyczne, ponadto na „Pikniku Charytatywnym w Ceglanie” zorganizowanym przez Zespół Szkół Nr 1 im. Bolesława Krupińskiego w Lubinie zorganizowano stoisko edukacyjne z materiałami o tematyce szkodliwości przyjmowania środków psychoaktywnych, profilaktyki palenia tytoniu oraz profilaktyki HIV/AIDS. W ramach funkcjonowania stoiska prowadzono dystrybucję materiałów edukacyjnych oraz promowano zdrowy styl życia.

12. Akcja profilaktyczna - „Światowy Dzień Rzucania Palenia”

„Światowy Dzień Rzucania Palenia” obchodzony każdego roku w trzeci czwartek listopada - ma on na celu zachęcenie wszystkich palaczy, aby przynajmniej na jeden dzień podjęli próbę zaprzestania palenia i zadbali o własne zdrowie. W tym celu pracownicy oświaty zdrowotnej podjęli działania, które były w szczególności skierowane do osób palących (papierosy analogowe także elektroniczne). Przy współpracy z pedagogami szkolnymi zorganizowano zajęcia w zakresie profilaktyki antytytoniowej, które adresowane były do uczniów starszych klas szkół podstawowych oraz szkół ponadpodstawowych. W trakcie zajęć zaprezentowano i omówiono poszczególne składniki papierosa analogowego oraz e-papierosa, przedstawiono mechanizm uzależnienia oraz sposoby uwolnienia się od nałogu. Uczniowie zapoznali się również ze skutkami zdrowotnymi związanymi z paleniem tytoniu, inhalacją e-papierosami oraz używania produktów nikotynowych, poznali również konsekwencje prawne wynikające z nieprzestrzegania obowiązującego zakazu palenia. Uzupełnieniem przekazywanych informacji były otwarte dyskusje. Edukacją objęto 724 uczniów.

13. Akcja profilaktyczna - „Akcja Zimowa”

Tegoroczna „Akcja Zimowa” została zorganizowana pod hasłem „Wypoczywaj Aktywnie i Zdrowo”. Głównym celem przeprowadzonej edukacji było promowanie zdrowego stylu życia oraz zachowanie bezpieczeństwa podczas zimowych zabaw i wypoczynku. W działaniach informacyjno – edukacyjnych uwzględniono tematykę z zakresu bezpiecznego i aktywnego spędzania wolnego czasu, zdrowego i racjonalnego odżywiania, higieny osobistej. Edukacją objęto 342 dzieci.

14. Akcja profilaktyczna - „Akcja Letnia”

Celem podejmowanych działań było minimalizowanie zagrożeń zdrowotnych w okresie letniego wypoczynku dzieci i młodzieży. W działaniach edukacyjnych uwzględniono tematykę z zakresu bezpiecznego i aktywnego spędzania wolnego czasu, ochrony przed kleszczami, zdrowego i racjonalnego odżywiania, higieny osobistej oraz higieny spożywania posiłków. Edukacją w formie pogadań/prelekcji objęto 385 osób, przekazano również materiały edukacyjne.

Pozostała działalność

Odpowiadając na aktualne problemy prozdrowotne w środowiskach lokalnych zrealizowano edukację zdrowotną w wybranych grupach społecznych, wskazanych bądź wybranych z uwagi na występowanie zagrożenia czynników ryzyka, tj. zachowań niosących ryzyko negatywnych konsekwencji, zarówno dla zdrowia, fizycznego i psychicznego jednostki, jak i dla jej otoczenia społecznego, np:

1. Europejski Tydzień Szczepień:

W okresie od 27 kwietnia do 03 maja 2025 roku w ramach trwającej kampanii „Europejskiego Tygodnia Szczepień” Powiatowa Stacja Sanitarno – Epidemiologiczna w Lubinie włączyła się do działań zamieszczając informacje o kampanii na stronie internetowej PSSE w Lubinie i na profilu w mediach społecznościowych, organizując materiały na temat promocji szczepień ochronnych i przekazując je do placówek skupiających najmłodsze grupy dzieci oraz osoby w starszym wieku, wysyłając pisma z materiałami edukacyjnymi w wersji elektronicznej do szkół podstawowych w powiecie lubińskim.

2. Jedno szczepienie – Podwójna ochrona

W ramach ogólnopolskiej akcji informacyjnej dotyczącej promowania bezpłatnych szczepień przeciw krztuścowi dla kobiet w ciąży do 23 placówek (apteki, gabinety ginekologiczne, szpitale, inne podmioty lecznicze w powiecie lubińskim) dostarczono materiały informujące o możliwości zaszczepienia się p/krztuścowi.

3. Światowy Tydzień Wiedzy o Antybiotykach

W ramach ogólnopolskiej kampanii „Światowy Tydzień Wiedzy o Antybiotykach”, która w 2025 roku organizowana była pod hasłem „Działaj teraz. Chroń naszą teraźniejszość,

zabezpiecz naszą przyszłość.”, do 8 przychodni z powiatu lubińskiego dostarczono materiały edukacyjne dotyczące antybiotykooporności drobnoustrojów dla lekarzy POZ oraz pacjentów. Do placówek przedszkolnych z powiatu lubińskiego przesłano materiały edukacyjne w wersji elektronicznej.

4. Jesień bez infekcji

We wrześniu 2025 roku Powiatowa Stacja Sanitarno-Epidemiologiczna w Lubinie w ramach ogólnopolskiej kampanii informacyjno-edukacyjnej „Jesień bez infekcji” włączyła się do działań zamieszczając informacje o kampanii na stronie internetowej PSSE w Lubinie, publikując posty na profilu w mediach społecznościowych oraz dystrybuując materiały informacyjno-edukacyjne dotyczące szczepień do przychodni, placówek oświatowych oraz Domu Dziennego Pobytu „Senior” w Lubinie.

5. EFSA #Safe2EatEU, #PlantHealth4Life

W 2025 roku na terenie powiatu lubińskiego prowadzone były działania wspierające kampanie #Safe2EatEU oraz #PlantHealth4Life organizowane przez Europejski Urząd ds. Bezpieczeństwa Żywności (EFSA). Pracownicy Sekcji Zdrowia Publicznego i Promocji Zdrowia Powiatowej Stacji Sanitarno-Epidemiologicznej w Lubinie prowadzili prelekcje dotyczące bezpieczeństwa żywności oraz zdrowia roślin, dystrybuowali materiały edukacyjne, udzielali instruktaży, zamieszczali informacje w mediach społecznościowych oraz na stronie internetowej PSSE w Lubinie.

6. Profilaktyka chorób nowotworowych

W 2025 roku w ramach obchodów „Różowego Października” oraz „Movember” Powiatowa Stacja Sanitarno-Epidemiologiczna podejmowała działania mające na celu zwiększenie świadomości mieszkańców powiatu lubińskiego w zakresie profilaktyki raka piersi, raka jąder oraz prostaty. Organizowano prelekcje, wystawy, dystrybuowano materiały edukacyjne, zamieszczano w mediach społecznościowych informacje dotyczące profilaktyki raka piersi, raka jąder i raka prostaty.

7. Media społecznościowe:

Na stronie internetowej PSSE w Lubinie oraz na profilu w mediach społecznościowych systematycznie umieszczane są informacje w zakresie zagrożeń zdrowotnych oraz promowania zdrowego stylu życia.

PODSUMOWANIE

Sekcja Zdrowia Publicznego i Promocja Zdrowia PSSE w Lubinie w 2025 roku realizowała programy oraz prowadziła akcje w zakresie profilaktyki i promocji zdrowia, mając na celu kształtowanie postaw i nawyków prozdrowotnych mieszkańców powiatu lubińskiego. Szczególną uwagę zwracano na promowanie zasad zbilansowanej diety, aktywności fizycznej, profilaktykę chorób cywilizacyjnych, przekazywano informacje o szkodliwości palenia tytoniu i przyjmowania substancji psychoaktywnych. Poprzez edukację podejmowano próbę kształtowania odpowiedzialności za własne zdrowie oraz zdrowie innych. Systematyczna edukacja zdrowotna społeczeństwa, a w szczególności ludzi młodych, miała znaczenie prewencyjne, była ważnym wspomagającym elementem działań profilaktycznych, zmierzających do zapobiegania chorobom, co na przestrzeni lat może w znacznym stopniu wpłynąć na zmniejszenie chorób cywilizacyjnych.

Czuwając nad realizacją programów edukacyjnych w 2025 roku przeprowadzono 37 wizytacji jako formę monitorującą realizację programów edukacyjnych.

W realizacji działań z zakresu promocji zdrowia współpracowano ze środowiskami lokalnymi oraz z różnymi podmiotami, które uczestniczyły w edukacji.

Dni Otwarte Państwowej Inspekcji Sanitarnej

W dniu 11 kwietnia 2025 roku w siedzibie Powiatowej Stacji Sanitarnej -Epidemiologicznej w Lubinie zorganizowano Dni Otwarte Państwowej Inspekcji Sanitarnej. Celem naszego przedsięwzięcia było przybliżenie mieszkańcom naszego powiatu zadań Państwowej Inspekcji Sanitarnej oraz podkreślenie znaczenia działań podejmowanych przez pracowników Stacji na rzecz zdrowia publicznego, a także wzmocnienie zaufania do inspekcji. Zarówno na terenie całego kraju, tak i w Powiatowej Stacji Sanitarnej – Epidemiologicznej w Lubinie, było to wydarzenie organizowane po raz pierwszy. Hasłem przewodnim było „*Bezpieczeństwo*

zdrowotne – wspólna odpowiedzialność”. Organizacja Dni Otwartych dała nam możliwość zapoznania lokalnej społeczności/ mieszkańców naszego powiatu z szerokim wachlarzem podejmowanych przez nas zadań, odwiedzający mogli poprzez bezpośredni kontakt z pracownikami poszczególnych Sekcji, zadawać pytania oraz zapoznać się z organizacją i strukturą pracy instytucji. Dla najmłodszych uczestników, czyli grupy dzieci z placówek przedszkolnych oraz młodszych klas szkoły podstawowej zorganizowano pokazy poboru próbek wody do spożycia przez ludzi, pokazy podstawowych środków ochrony indywidualnej oraz przedstawiono jak prawidłowo powinien być oznakowany produkt kosmetyczny. Edukowano również młodzież i podkreślano znaczenie wody w życiu każdego człowieka oraz znaczenie uzdatniania wody na bezpieczeństwo zdrowotne. Prowadzone zajęcia przebiegały w atmosferze atrakcyjnych zajęć tematycznych, gier i konkursów. Podczas edukacji z zakresu higieny rąk uczestnicy mieli okazję poznać technikę poprawnego mycia dłoni i sprawdzić jej efektywność za pomocą urządzenia do kontroli skuteczności dezynfekcji rąk, tj. lamy UV. Interesujące dla wszystkich grup okazały się zajęcia w laboratorium. Przy współpracy z Dolnośląskim Zespołem Szkół zorganizowano stanowiska, gdzie można było skorzystać z podoskopu oraz sprawdzić swój wzrok. Ponadto dla części chętnych starszych uczestników prowadzone były również pogadanki z zakresu zdrowego odżywiania, aktywności fizycznej, higieny rąk, profilaktyki zażywania środków psychoaktywnych. Chętni uczestnicy mieli możliwość założenia okularów alko i narko-gogli, dzięki którym mieli możliwość zobaczyć, jak wygląda świat widziany oczami człowieka po zażyciu dawki substancji psychoaktywnych. „Dni Otwarte w Państwowej Inspekcji Sanitarnej w Lubinie” były ważnym i ciekawym przedsięwzięciem. Wydarzenie to cieszyło się dużym zainteresowaniem lokalnej społeczności.

6. STANOWISKO PRACY DO SPRAW ZAPOBIEGAWCZEGO NADZORU SANITARNEGO

W roku sprawozdawczym, w ramach zapobiegawczego nadzoru wydano opinie sanitarne w sprawach:

- zakresu i stopnia szczegółowości informacji wymaganych w prognozie oddziaływania na środowisko sporządzanej dla projektu planu ogólnego gminy,
- zakresu i stopnia szczegółowości informacji wymaganych w prognozie oddziaływania na środowisko sporządzanej dla projektu miejscowego planu zagospodarowania przestrzennego,
- projektów miejscowych planów zagospodarowania przestrzennego,
- potrzeby przeprowadzenia oceny oddziaływania na środowisko przedsięwzięcia mogącego potencjalnie znacząco oddziaływać na środowisko
- środowiskowych uwarunkowań zgody na realizację przedsięwzięcia,
- dopuszczenie do użytkowania obiektów budowlanych w zakresie wymagań higienicznych i zdrowotnych,
- przeprowadzenie kontroli obiektów funkcjonujących z komórkami nadzoru bieżącego w zakresie dostosowania poszczególnych obiektów do obowiązujących przepisów.

W 2025 r. do Zapobiegawczego Nadzoru Sanitarnego wpłynęło w sumie 193 sprawy (wnioski, pisma, informacje, sprawy do wiadomości, itp.). Pracownik Zapobiegawczego Nadzoru Sanitarnego zajął stanowisko ogółem w 168 sprawach, w tym wydał 39 opinii w formie postanowienia oraz pozostałe w formie „opinii sanitarnej”, uzgodnień, lub w formie akceptacji w postaci „niezajmowania stanowiska” tzw. milczącej zgody. W ramach ZNS przeprowadzono 20 kontroli w związku z dopuszczeniem obiektów do użytkowania (pod względem wymagań higienicznych i zdrowotnych). W ramach współpracy z działami Sekcji Bezpieczeństwa Żywności i Żywienia oraz Sekcji Higieny Komunalnej pracownik ZNS uczestniczył dodatkowo w 24 kontrolach bieżącego nadzoru sanitarnego dot. zakresu działalności w/w sekcji kończących się protokołem kontroli Sekcji BŻ lub PZ.

W 18 przypadkach, po analizie wniosku wraz z analizą załączników nie zgłoszono sprzeciwu w dopuszczeniu do użytkowania obiektów zajmując stanowisko w formie „niezajęcia stanowiska”. Sprawy, w których nie zajęto stanowiska dotyczyły głównie następujących obiektów: budynków w stanie tzw. „developerskim” lub obiektów typu: budownictwo mieszkaniowe wielorodzinne, budownictwa mieszkaniowego jednorodzinne (po decyzji

Powiatowego Inspektora Nadzoru Budowlanego), budynków gospodarczych, wiat, sieci gazowych, parkingów, kładek, oświetlenia, itp.

W 72 przypadkach w sprawie uzgodnienia projektu decyzji o ustaleniu warunków zabudowy / lokalizacji inwestycji celu publicznego nie wniesiono uwag poprzez zajęcie stanowiska w formie tzw. „niezajmowania stanowiska” po wcześniejszej analizie lokalizacji i sąsiedztwa inwestycji oraz sprawdzeniu załączonych dokumentów. Spawy dotyczyły m.in. budynków mieszkalnych jednorodzinnych, budynków gospodarczych, wiat, oświetlenia ulicznego, sieci elektroenergetycznych podziemnych o długości do 100 m, odrolnienia gruntów, zalesienia terenu, itp.

Ponadto w 1 przypadku zajęto stanowisko w sprawie zakresu i stopnia szczegółowości informacji wymaganych w prognozie oddziaływania na środowisko sporządzanej dla projektu planu ogólnego gminy lub dla projektu miejscowego planu zagospodarowania przestrzennego. Uzgodniono 2 projekty miejscowego planu zagospodarowania przestrzennego.

Stan bezpieczeństwa sanitarnego powiatu lubińskiego z punktu widzenia Sekcji Zapobiegawczego Nadzoru Sanitarnego uznaje się za dobry. Rozwój oraz planowane i zrealizowane inwestycje w chwili obecnej nie stanowią zagrożenia dla ogólnego stanu sanitarnego powiatu lubińskiego.

II. ODDZIAŁ LABORATORYJNY

SEKCJA MIKROBIOLOGII I PARAZYTOLOGII PUNKT PRZYJĘĆ MATERIAŁU DO BADAŃ

W strukturze organizacyjnej Powiatowej Stacji Sanitarno-Epidemiologicznej w Lubinie funkcjonuje Oddział Laboratoryjny (Sekcja Mikrobiologii i Parazytologii oraz Punkt Przyjęć Materiału do Badań).

W Oddziale Laboratoryjnym w sposób ciągły utrzymywany i doskonalony jest system zarządzania zgodnie z wymaganiami normy PN-EN ISO/IEC 17025:2018-02 „Ogólne wymagania dotyczące kompetencji laboratoriów badawczych i wzorcujących”. Oddział Laboratoryjny posiada certyfikat akredytacyjny laboratorium badawczego Nr AB 738 uzyskany 23 czerwca 2006 roku, nadany przez Polskie Centrum Akredytacji w Warszawie. Laboratorium uczestniczy w piątym cyklu akredytacyjnym, w którym corocznie przeprowadzany jest audyt (ocena w nadzorze). Został on przeprowadzony w dniu 31 marca 2025 roku. Na podstawie oceny w procesie nadzoru, akredytacja nr AB 738 dla Oddziału Laboratoryjnego PSSE w Lubinie została utrzymana wraz z uaktualnieniem i ograniczeniem zakresu. Certyfikat akredytacyjny obowiązuje do 22 czerwca 2026 roku.

Aktualny zakres akredytowanych badań:

- Obecność i identyfikacja pałeczek z rodzaju *Salmonella*, *Shigella*. Metoda hodowlana z potwierdzeniem biochemicznym i serologicznym,
- Obecność i identyfikacja pałeczek z rodzaju *Yersinia*. Metoda hodowlana z potwierdzeniem biochemicznym i serologicznym,
- Obecność drobnoustrojów wskaźnikowych *Geobacillus stearothermophilus*. Metoda hodowlana,
- Obecność i identyfikacja enteropatogennych pałeczek *Escherichia coli* (EPEC). Metoda hodowlana z potwierdzeniem biochemicznym i serologicznym.

W ramach działalności badawczej Oddziału Laboratoryjnego, Sekcja Mikrobiologii i Parazytologii wykonuje:

- badania kału w kierunku nosicielstwa pałeczek z rodzaju *Salmonella*, *Shigella* od osób zdrowych (branżowi, uczniowie/studenci) do celów sanitarno-epidemiologicznych;
- badania kału/wymazu z odbytu w kierunku *Salmonella*, *Shigella* od osób chorych, ozdrowieńców, nosicieli i osób z kontaktu;

- badania kału/wymazu z odbytu w kierunku *Yersinia*;
- badania kału w kierunku obecności antygenów rotawirusów, adenowirusów i norowirusów
- badania kału w kierunku obecności antygeny *Campylobacter* spp.;
- badania kału w kierunku obecności antygeny *Helicobacter pylori*;
- badania kału w kierunku obecności grzybów drożdżopodobnych;
- badania mikrobiologicznej czystości powietrza (ilościowe);
- badania biologicznych wskaźników kontroli skuteczności procesów sterylizacji (ATTEST 3M);
- badania parazytologiczne kału (wykrywanie jaj, cyst i form dorosłych pasożytów jelitowych, badanie koproskopowe);
- badania parazytologiczne kału w kierunku obecności antygeny *Giardia intestinalis*.

W 2025 roku w Sekcji Mikrobiologii i Parazytologii wykonano ogółem 6 055 badań (w tym: 5742 badania zlecone i 313 badań z nadzoru). Liczba wykonanych oznaczeń laboratoryjnych wyniosła ogółem 11 580 (w tym: 10 903 oznaczenia z badań zleconych i 677 oznaczeń z badań z nadzoru).

Badania zlecone (płatne)

Oddział Laboratoryjny wykonuje badania w ramach świadczenia usług, z których środki stanowią dochody budżetu państwa. W 2025 roku w Sekcji Mikrobiologii i Parazytologii wykonano 5 742 badania zlecone i związanych z nimi 10 903 oznaczenia.

Większość badań stanowią badania kału od osób zdrowych w kierunku nosicielstwa pałeczek *Salmonella*, *Shigella* do celów sanitarno-epidemiologicznych. Spośród wszystkich próbek dostarczonych do badań w tym kierunku, w dwóch stwierdzono obecność pałeczek *Salmonella* Ohio. Dodatni wynik badania dotyczył osoby, która wraz z otoczeniem została objęta nadzorem epidemiologicznym. Wszystkie osoby zdrowe (branżowe) uzyskały wynik ujemny badania kału w kierunku *Shigella*.

Poza badaniami do celów sanitarno-epidemiologicznych, w laboratorium badane są również próbki kału od osób chorych w kierunku chorobotwórczej flory mikrobiologicznej, np. *Yersinia*, *Escherichia coli* (EPEC), rotawirusy, norowirusy itd. W otrzymanych do badania próbkach nie stwierdzono obecności flory stanowiącej biologiczny czynnik chorobotwórczy zgłaszany, zgodnie z obowiązującym prawem, do Sekcji Epidemiologii PSSE w Lubinie. Oddział Laboratoryjny wykonuje także badania biologicznych wskaźników kontroli

skuteczności sterylizacji przy użyciu ATTEST 3M. Wyniki badań potwierdzają skuteczność procesów sterylizacji przeprowadzanych w miejscu prowadzenia działalności zleceniodawców.

Badania z nadzoru

Oddział Laboratoryjny zapewnia bieżącą działalność w celu zapewnienia nadzoru sanitarnego nad obszarem podległym PPIS w Lubinie (powiat lubiński), jak również dla powiatu polkowickiego.

W 2025 roku, w ramach działalności podstawowej, w Sekcji Mikrobiologii i Parazytologii wykonano 313 badań z nadzoru i związanych z nimi 677 oznaczeń. Były to badania w kierunku *Salmonella*, *Shigella*. Badania wykazały obecność *Salmonella* w 20 próbkach kału:

- ozdrowieńcy – 13 próbek, w tym: *Salmonella* Enteritidis – 8 próbek, *Salmonella* Typhimurium – 2 próbki, *Salmonella* Ohio – 3 próbki;
- nosiciele zarejestrowani – 6 próbek, w tym: *Salmonella* Enteritidis – 3 próbki, *Salmonella* Ohio – 3 próbki;
- osoby z kontaktu – *Salmonella* Typhimurium – 1 próbka (osoba objęta nadzorem epidemiologicznym).

W żadnej z próbek nadzorowych nie stwierdzono obecności *Shigella*.

W 2025 roku wykonano również 132 badania do celów sanitarno-epidemiologicznych dla 44 uczniów/studentów (badania w kierunku *Salmonella*, *Shigella*). Wszystkie wyniki badań były ujemne.

PAŃSTWOWY POWIATOWY
INSPEKTOR SANITARNY
W LUBINIE
Danuta Katola-Swiątek
mgr Danuta Katola-Swiątek

Wybrane choroby zakaźne na terenie działania PSSE Lubin										
w latach 2021-2025 zachorowania i zapadalność liczona na 100 tys mieszkańców										
załącznik nr 1										
Jednostka chorobowa	2021		2022		2023		2024		2025	
	liczba zach.	zapad.	liczba zach.	zapad.	liczba zach.	zapad.	liczba zach.	zapad.	liczba zach.	zapad.
WZW ogółem	5	4,7	10	9,7	10	9,7	19	18,5	8	7,8
WZW typu B	3	2,8	7	6,8	2	1,9	11	10,7	4	3,9
WZW typu C	2	1,8	3	2,9	8	7,8	8	7,8	4	3,9
WZW typu A	0	0	0	0	0	0	0	0	0	0
inne WZW	0	0	0	0	0	0	0	0	0	0
WZW B +C	0	0	0	0	0	0	1	1	0	0
Borelioza	10	9,5	9	8,7	16	15,5	22	21,4	26	25,5
Biegunki dzieci do lat 2	11	10,4	35	33,8	7	6,8	30	29,2	31	30,4
Zatrucia salmonellą-jelit.	24	22,7	20	19,3	14	13,6	20	19,5	19	18,6
Salmoneloza pozajelitowa	0	0	1	1	0	0	0	0	2	1,9
Zap.Opon Mózg-Rdzeń	0	0	0	0	6	5,8	3	2,9	2	1,9
Zapalenie mózgu	0	0	0	0	0	0	0	0	0	0
Ospa wietrzna	138	130,6	448	432,5	327	317,1	169	164,8	269	263,7
Różyczka	0	0	0	0	1	0,9	1	1	0	0
Pokąsania- szczepione	5	4,7	14	13,5	6	5,8	16	15,6	15	14,7
Świnka	2	1,8	1	1	1	0,9	1	1	2	1,9
Krztusiec	0	0	0	0	0	0	135	131,6	8	7,8
Płonica	0	0	4	3,9	28	27,2	31	30,2	4	3,9
Grypa potwierdzona PCR	0	0	8	7,7	13	12,6	2	1,9	6	5,9
Grypa potwierdzona Ag					102	98,9	239	233	702	688,1
SARS-Cov-2	7822	7404,6	6608	6379,7	680	659,5	567	552,8	580	568,5
RSV					6	5,8	77	75,1	62	60,8

Wykaz osób chorych na Salmonelozę w latach 2021-2025 na terenie powiatu lubińskiego

wg.wieku,płci - zachorowania i zapadalność na 100 tys.mieszkańców

załącznik nr 2

GRUPY WIEKOWE	MĘŻCZYŹNI					KOBIECY					Ogółem za 5 lat		
	2021	2022	2023	2024	2025	2021	2022	2023	2024	2025	M	K	razem
0 - 4	7	6	3	4	3	4	1	4	5	5	23	19	42
5 - 9	2	2	1	2	4	3	4	2	2	5	11	16	27
10 - 19	2	2	4	3	2	5	1	0	2	0	13	8	21
20 - 39	0	0	0	0	0	0	0	0	0	0	0	0	0
40 - 59	0	0	0	1	0	1	0	0	0	0	1	1	2
60/p	0	4	0	1	1	0	1	0	0	1	6	2	8
RAZEM	11	14	8	11	10	13	7	6	9	11	54	46	100
Zapadalność	21,6	28,1	16,2	22,4	20,4	23,8	13,0	11,2	16,9	20,7			

Wykaz osób chorych na WZW typu B w latach 2021-2025 na terenie powiatu lubińskiego

wg.wieku, płci - zachorowania i zapadalność na 100 tys.mieszkańców

załącznik nr 3

WIEK CHOREGO	MĘŻCZYŹNI					KOBIECY					Ogółem za 5 lat		
	2021	2022	2023	2024	2025	2021	2022	2023	2024	2025	M	K	razem
0 - 4	0	0	0	0	0	0	0	0	0	0	0	0	0
5 - 9	0	0	0	0	0	0	0	0	0	0	0	0	0
10 - 14	0	0	0	0	0	0	0	0	0	0	0	0	0
15 - 19	0	0	0	0	0	0	0	0	0	0	0	0	0
20 - 24	0	0	0	0	0	0	0	0	0	0	0	0	0
25 - 29	1	0	0	0	0	0	1	0	0	0	1	1	2
30 - 34	0	1	0	1	0	1	1	0	1	1	2	4	6
35 - 39	1	2	0	2	0	0	0	0	1	0	5	1	6
40 - 44	0	0	0	1	0	0	0	0	0	0	1	0	1
45 - 49	0	1	0	0	2	0	0	0	0	0	3	0	3
50 - 54	0	0	0	2	0	0	0	0	1	1	2	2	4
55 - 59	0	0	2	0	0	0	1	0	0	0	2	1	3
60 - 64	0	0	0	1	0	0	0	0	0	0	1	0	1
65 - 74	0	0	0	1	0	0	0	0	0	0	1	0	1
75/p	0	0	0	0	0	0	0	0	0	0	0	0	0
RAZEM	2	4	2	8	2	1	3	0	3	2	18	9	27
Zapadalność	3,9	8,0	4,0	16,3	4,1	1,8	5,6	0,0	5,6	5,6			

Wykaz osób chorych na WZW typu C w latach 2021-2025 na terenie powiatu lubińskiego
wg.wieku i płci - zachorowania i zapadalność na 100 tys. mieszkańców

załącznik nr 4

Wiek chorego	MĘŻCZYŹNI					KOBIECY					Ogółem za 5 lat		
	2021	2022	2023	2024	2025	2021	2022	2023	2024	2025	M	K	razem
0 - 4	0	0	0	0	0	0	0	0	0	0	0	0	0
5 - 9	0	0	0	0	0	0	0	0	0	0	0	0	0
10-14	0	0	0	0	0	0	0	0	0	0	0	0	0
15-19	0	0	0	0	0	0	0	0	0	0	0	0	0
20-24	0	0	0	0	0	0	0	0	0	0	0	0	0
25-29	0	0	0	0	0	0	0	0	0	0	0	0	0
30-34	0	0	0	1	1	0	0	1	1	0	2	2	4
35-39	0	0	0	0	1	0	0	0	1	0	1	1	2
40-44	0	0	1	1	1	0	0	0	0	0	3	0	3
45-49	0	1	0	0	0	0	0	0	0	0	1	0	1
50-54	0	0	0	1	0	0	1	0	1	0	1	2	3
55-59	0	0	0	1	0	0	0	2	0	0	1	2	3
60-64	1	0	2	0	0	1	1	1	0	0	3	3	6
65-74	0	0	0	1	0	0	0	0	0	1	1	1	2
75/p	0	0	0	0	0	0	0	1	0	0	0	1	1
razem	1	1	3	5	3	1	2	5	3	1	13	12	25
zapad	1,9	2	6,1	10,2	6,1	1,8	3,7	9,3	5,6	1,9			