

ZARZĄDZENIE NR 0210/23/2012
REGIONALNEGO DYREKTORA OCHRONY ŚRODOWISKA W BYDGOSZCZY

z dnia 29 sierpnia 2012 r.

w sprawie ustanowienia planu ochrony dla rezerwatu przyrody „Mięcierzyn”

Na podstawie art. 19 ust. 6 ustawy z dnia 16 kwietnia 2004 r. o ochronie przyrody (Dz. U. z 2009 r. Nr 151, poz. 1220, z późn. zm.¹⁾) zarządza się, co następuje:

§ 1. Ustanawia się plan ochrony dla rezerwatu przyrody „Mięcierzyn”, zwanego dalej „rezerwatem”.

§ 2. 1. Celem ochrony jest utrzymanie mozaiki zbiorowisk żyznej buczyny niżowej *Galio odorati-Fagetum* oraz grądu środkowoeuropejskiego *Galio Carpinetum* wraz z zachodzącymi w nich procesami ekologicznymi.

2. Przyrodniczymi i społecznymi uwarunkowaniami realizacji celu, o którym mowa w ust. 1, jest:

- 1) obecność fitocenoz leśnych i zaroślowych, których istnienie warunkują typy gleb i stopień uwilgotnienia siedlisk,
- 2) renaturalizacja niedojrzałych ekosystemów leśnych z przeważającym udziałem, sztucznie nasadzonego modrzewia europejskiego *Larix decidua*,
- 3) położenie rezerwatu na gruntach Skarbu Państwa zarządzanych przez Państwowe Gospodarstwo Leśne Lasy Państwowe, Nadleśnictwo Gołębki.

§ 3. Identyfikację oraz określenie sposobów eliminacji lub ograniczania istniejących i potencjalnych zagrożeń wewnętrznych i zewnętrznych oraz ich skutków przedstawia tabela stanowiąca załącznik nr 1 do zarządzenia.

§ 4. 1. Ochronie ścisłej podlegają obszary, które stanowią pododdziały Nadleśnictwa Gołębki, Leśnictwa Mięcierzyn 175b, 175c, 176b, 176c, 176d, 176f na działkach ewidencyjnych nr 3175/1, 1376, gmina Rogowo wskazane na załączniku nr 2 do zarządzenia.

2. Ochronie czynnej podlegają obszary, które stanowią pododdziały Nadleśnictwa Gołębki, Leśnictwa Mięcierzyn 175a, 176a, na działkach ewidencyjnych nr 3175/1, 1376, gmina Rogowo, wskazane na załączniku nr 3 do zarządzenia.

§ 5. 1. Nie określa się działań ochronnych na obszarze ochrony ścisłej rezerwatu.

2. Określenie działań ochronnych na obszarze ochrony czynnej, z podaniem ich rodzaju, zakresu i lokalizacji przedstawia tabela stanowiąca załącznik nr 3 do zarządzenia.

§ 6. Na terenie rezerwatu nie wskazuje się miejsc udostępnianych dla celów naukowych, edukacyjnych, turystycznych, rekreacyjnych, sportowych, amatorskiego połowu ryb i rybactwa.

§ 7. Na terenie rezerwatu nie wskazuje się miejsc, w których może być prowadzona działalność wytwórcza, handlowa i rolnicza.

§ 8. Nie wprowadza się ustaleń do studium uwarunkowań i kierunków zagospodarowania przestrzennego gminy Rogowo, miejscowych planów zagospodarowania przestrzennego, planu zagospodarowania przestrzennego województwa kujawsko-pomorskiego, dotyczących eliminacji lub ograniczenia w rezerwacie zagrożeń zewnętrznych i wewnętrznych.

§ 9. Zarządzenie wchodzi w życie po upływie 14 dni od dnia ogłoszenia w Dzienniku Urzędowym Województwa Kujawsko - Pomorskiego.

¹⁾ Zmiany tekstu jednolitego wymienionej ustawy zostały ogłoszone w Dz. U. z 2009 r. Nr 157, poz. 1241 i Nr 215, poz. 1664, z 2010 r. Nr 76, poz. 489 i Nr 119, poz. 804 oraz z 2011 r. Nr 34, poz. 170 i Nr 94, poz. 549 Nr 208, poz. 1241 i Nr 224 poz. 1337.

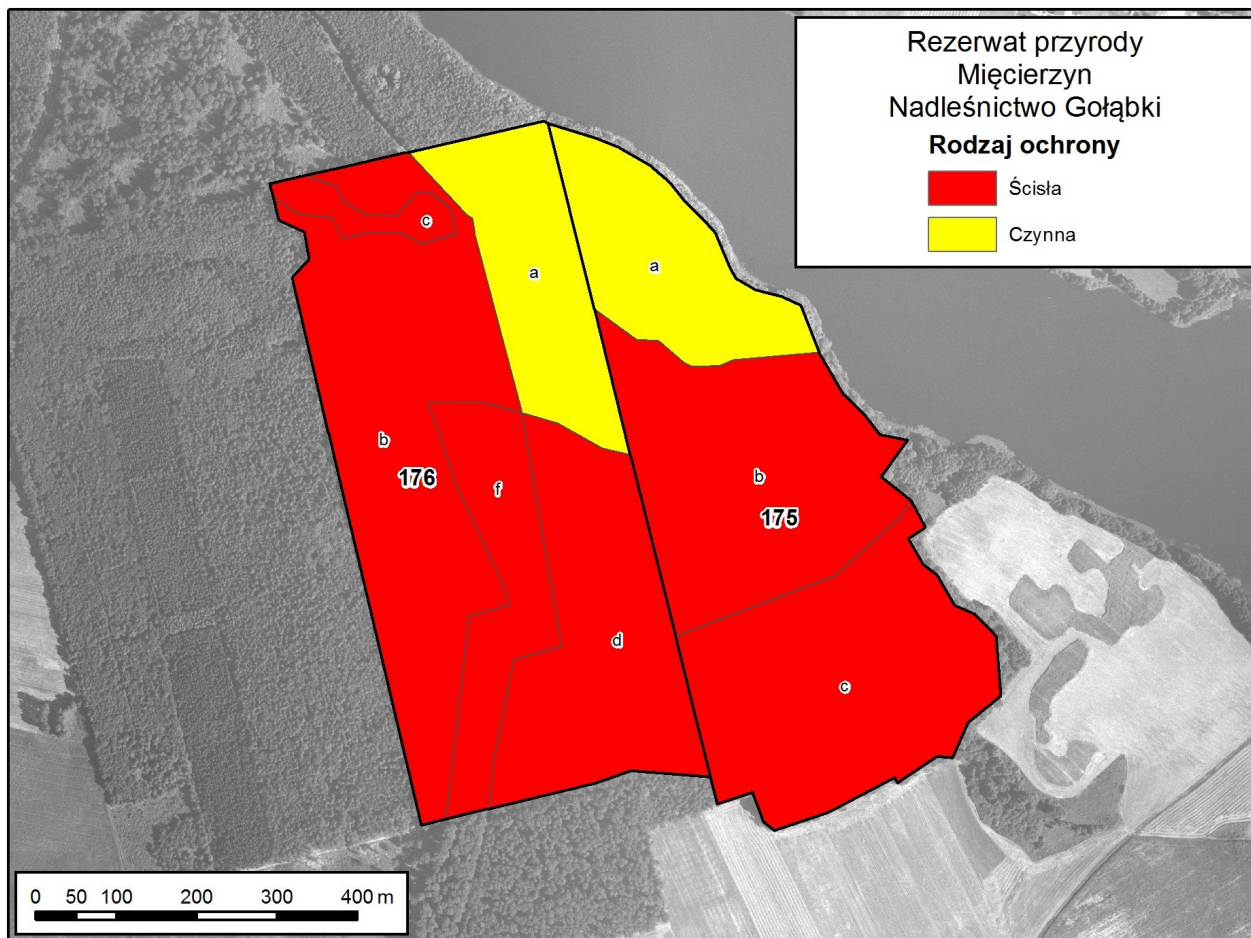
Załącznik Nr 1 do Zarządzenia Nr 0210/23/2012
Regionalnego Dyrektora Ochrony Środowiska w
Bydgoszczy
z dnia 29 sierpnia 2012 r.

**Identyfikacja oraz określenie sposobów eliminacji lub ograniczania istniejących
i potencjalnych zagrożeń wewnętrznych i zewnętrznych oraz ich skutków na obszarze
rezerwatu**

Lp.	Identyfikacja zagrożeń wewnętrznych i zewnętrznych	Sposoby eliminacji lub ograniczania istniejących i potencjalnych zagrożeń wewnętrznych i zewnętrznych oraz ich skutków
1.	Antropogeniczne zniekształcenie zbiorowiska leśnego na skutek wprowadzania gatunków obcych ekologicznie.	Renaturalizacja niedojrzałych ekosystemów leśnych rozpoznanych jako zespoły lasów gądownych <i>Galio-Carpinetum</i> poprzez stopniowe usuwanie modrzewia europejskiego <i>Larix decidua</i> .

Załącznik Nr 2 do Zarządzenia Nr 0210/23/2012
Regionalnego Dyrektora Ochrony Środowiska w
Bydgoszczy
z dnia 29 sierpnia 2012 r.

Wskazanie terenów objętych ochroną ścisłą lub czynną na obszarze rezerwatu



Załącznik Nr 3 do Zarządzenia Nr 0210/23/2012
Regionalnego Dyrektora Ochrony Środowiska w
Bydgoszczy
z dnia 29 sierpnia 2012 r.

**Określenie działań ochronnych na obszarze ochrony czynnej, z podaniem ich rodzaju,
zakresu i lokalizacji**

Lp.	Rodzaj działań ochronnych	Zakres działań ochronnych	Lokalizacja działań ochronnych¹⁾
1.	Stopniowe usuwanie modrzewia europejskiego <i>Larix decidua</i> .	Prace wykonywać co najmniej raz na 5 lat, w okresie jesienno-zimowym, usuwając jednorazowo, maksymalnie do 30 % udziału modrzewia europejskiego.	175a, 176a

¹⁾ Plan Urządzenia Lasu Nadleśnictwa Gołębki na lata 2005 - 2014

Uzasadnienie

Plan ochrony dla rezerwatu „Mięcierzyn” jest dokumentem określającym utrzymanie mozaiki zbiorowisk żyźnej buczyny niżowej *Galio odorati - Fagetum* oraz grądu środkowoeuropejskiego *Galio Carpinetum* wraz z zachodzącymi w nich procesami ekologicznymi. Dla właściwego funkcjonowania rezerwatu i jego ochrony plan ochrony zgodnie z art. 20 ustawy z dnia 16 kwietnia 2004 roku o ochronie przyrody (Dz. U. z 2009 r. Nr 151, poz. 1220, z późn. zm.) sporządza się na okres 20 lat. Zgodnie art. 19 ust. 6 ustawy o ochronie przyrody regionalny dyrektor ochrony środowiska ustanawia w drodze zarządzenia plan ochrony dla rezerwatu przyrody, sporządzony na podstawie wytycznych zawartych w art. 20 ww. ustawy.

Projekt planu ochrony dla rezerwatu przyrody „Mięcierzyn” został zaopiniowany pozytywnie przez Nadleśnictwo Gołębki pismem z dnia 20 września 2010 r., znak: ZG-73-15/10, Radę Gminy Rogowo uchwałą Nr XLII/251/10, z dnia 23 lipca 2010 r., Regionalną Radę Ochrony Przyrody w Bydgoszczy uchwałą Nr 9/2012 z dnia 21 czerwca 2012 roku oraz uzgodniony przez Wojewodę Kujawsko-Pomorskiego pismem z dnia 27 lipca 2012 r., znak: WSRRW.II.710.25.2012. Nadleśnictwo Gołębki zwróciło się o zamieszczenie w planie ochrony następujących zapisów: stopniowe usuwanie posuszu czynnego celem eliminacji rozmnoży szkodliwych owadów oraz usuwanie wywrotów stanowiących zagrożenie dla osób korzystających z rezerwatu. W rezerwacie nie prowadzi się prac związanych z usuwaniem drzew zasiedlonych przez owady. Możliwość taką można rozpatrywać tylko w przypadku występowania udokumentowanej gradacji owadów i realnym zagrożeniu dla trwałości ekosystemów leśnych. Odnośnie usuwania wywrotów zagrażających bezpieczeństwu powszechnemu, z terenu rezerwatu zastosowanie mają przepisy, o których mowa w art. 15 ust. 2 pkt 3 ustawy o ochronie przyrody tj. zakazy obowiązujące w rezerwach przyrody, nie dotyczą prowadzenia akcji ratowniczej oraz działań związanych z bezpieczeństwem powszechnym.

Obwieszczeniem z dnia 02 lipca 2010 r., znak: RDOŚ.04.PN.6630/89/10/KLD Regionalny Dyrektor Ochrony Środowiska w Bydgoszczy zawiadomił o możliwości udziału społeczeństwa w postępowaniu poprzez zapoznanie się z projektem planu ochrony i możliwości składania uwag i wniosków. Informacja została podana do publicznej wiadomości zgodnie z art. 3 ust. 1 pkt 11, art. 39 ustawy z dnia 3 października 2008 roku o udostępnieniu informacji o środowisku i jego ochronie, udziale społeczeństwa w ochronie środowiska oraz o ocenach oddziaływania na środowisko (Dz. U. Nr 199, poz. 1227 z późn. zm.) i rozporządzeniem Ministra Środowiska z dnia 12 maja 2005 r. w sprawie sporządzenia projektu planu ochrony dla parku narodowego, rezerwatu przyrody i parku krajobrazowego, dokonania zmian w tym planie oraz ochrony zasobów, tworów i składników przyrody (Dz. U. Nr 94, poz. 794). Nie zgłoszono uwag w związku z udziałem społeczeństwa.

Nie wprowadzono ustaleń do studium uwarunkowań i kierunków zagospodarowania przestrzennego gminy Rogowo, miejscowych planów zagospodarowania przestrzennego, planu zagospodarowania przestrzennego województwa kujawsko-pomorskiego, w części dotyczącej rezerwatu, odnośnie eliminacji lub ograniczenia zagrożeń zewnętrznych i wewnętrznych z uwagi na położenie rezerwatu na terenie gruntów należących do Skarbu Państwa zarządzanych przez PGL LP Nadleśnictwo Gołębki. Dla obszarów tych nie przewiduje się zmiany sposobu zagospodarowania terenu w związku z czym brak jest rozpoznanych i zdefiniowanych zagrożeń mogących wynikać z ustaleń do ww. dokumentów planistycznych. W rezerwacie nie wskazano miejsc, w których może być prowadzona działalność wytwórcza, handlowa i rolnicza, jak również nie przewidziano udostępnienia rezerwatu dla celów naukowych, edukacyjnych, turystycznych, rekreacyjnych, sportowych, amatorskiego połowu ryb i rybactwa. Udostępnianie

rezerwatu przyrody w celu prowadzenia badań naukowych może nastąpić po uzyskaniu zgody na podstawie art. 15 ust. 1 pkt. 24 ustawy o ochronie przyrody. Uzyskanie indywidualnej zgody na prowadzenie ww. czynności gwarantuje nadzór nad ich rodzajem i metodyką, mając na uwadze dbałość o zachowanie celu ochrony rezerwatu przyrody we właściwym stanie.

W rezerwacie „Mięcierzyn” ochronie podlegają siedliska żyznej buczyny *Galio-odorati Fagetum* oraz grądu środkowoeuropejskiego *Galio Carpinetum*. Zgodnie z dokumentacją do planu ochrony rezerwatu z uwagi na dokonane w przeszłości nasadzenia modrzewia europejskiego *Larix decidua*, zespół lasów grądowych ulega stopniowej pinetyzacji. W celu przerwania tego procesu oraz przyspieszenia naturalnych procesów ekologicznych zaplanowano czynne kształtowanie struktury przestrzennej i gatunkowej niedojrzałych ekosystemów leśnych lasów grądowych. Renaturalizacja zniekształconych drzewostanów będzie prowadzona poprzez stopniowe usuwanie, znacznego udziału modrzewia europejskiego *Larix decidua*, w określonych odstępach czasowych. Dokonane prześwietlenie w ekosystemach o potencjale żyznych lasów grądowych, ma sprzyjać rozwojowi nalotów i podrostów gatunków drzew zgodnych ze zidentyfikowanym zbiorowiskiem leśnym w oddz.175a,176a. Na obszarze rezerwatu, gdzie zweryfikowano siedliska żyznej buczyny, tereny bagienne oraz zarośla łożowe wprowadzono ochronę ścisłą w celu umożliwienia zachodzenia naturalnych procesów przyrodniczych, w tym sukcesji ekologicznej.