

RYNEK MIĘSA

- W ostatnim tygodniu września br. (dane ZSRIR MRiRW) odnotowano niewielki wzrost cen skupu bydła rzeźnego oraz kurcząt brojlerów, przy niezmiennych cenach żywca wieprzowego
- Umiarkowany wzrost cen skupu w przypadku indyków, gęsi i kaczek brojlerów.
- Wzrost cen zbytu ćwierćtuszy wołowych z buhajków do 2 lat oraz tuszek indyków, przy niewielkim spadku cen półtuszy wieprzowych.
- Dalszy spadek cen tuszek kurcząt w zbyciu.
- Unijne ceny bydła rzeźnego wyższe niż przed rokiem.

TENDENCJE CENOWE

w dniach 23–29 września 2024 r.

Ceny zakupu żywca wieprzowego

W dniach 23–29.09.2024 r. zakłady mięsne objęte monitoringiem Zintegrowanego Systemu Rolniczej Informacji Rynkowej MRiRW, tak jak w poprzednim tygodniu, kupowały **świnie rzeźne** średnio po **7,10 zł/kg**. Był to poziom cen o 3% wyższy niż przed miesiącem, ale o 13% niższy niż w analogicznym okresie 2023 r.

Ceny zbytu mięsa wieprzowego

Półtusze wieprzowe zbywano przeciętnie po **10,44 zł/kg**, nieznacznie (o 2 gr/kg) taniej niż tydzień wcześniej. Jednocześnie cena tego asortymentu wieprzowego była o 4% wyższa niż przed miesiącem, ale o 12% niższa przed rokiem.

Ceny zakupu żywca wołowego

Ceny żywca wołowego zarówno w UE, jak i w Polsce kształtują się na poziomie wyższym niż przed rokiem. W UE w dniach 23–29.09.2024 r. średnio za bydło rzeźne klasy R3 dostawcy uzyskiwali **517,01 EUR/100 kg** masy poubojowej schłodzonej, o 3% więcej niż w poprzednim tygodniu i o 4% więcej niż przed miesiącem. Żywiec ten był o 7% droższy niż przed rokiem. **Cena żywca tej klasy w Polsce** w przeliczeniu na euro ukształtowała się na poziomie **502,70 EUR/100 kg** masy poubojowej schłodzonej i była niższa niż m.in. we Włoszech (550,45 EUR/100 kg), Hiszpanii (555,10 EUR/100 kg), Niemczech (518,58 EUR/100 kg) i Irlandii (515,71 EUR/100 kg), ale wyższa niż we Francji (483,75 EUR/100 kg) i Niderlandach (481,63 EUR/100 kg).

Na rynku krajowym w ostatnim tygodniu września br. dostawcom za **żywiec wołowy**

Towar	Cena bez VAT	Zmiana tygodniowa
Ceny wg ZSRIR (MRiRW)		23–29.09.2024 r.
w skupie		zł/kg
żywiec wieprzowy	7,10	↔
żywiec wołowy	10,09	↑
kurczęta typu brojler	5,23	↑
indyki	6,74	↑
gęsi tuczone	11,52	↑
kaczki typu brojler	5,64	↑
w zbyciu		zł/kg
półtusze wieprzowe	10,44	↓
ćwierćtusze wołowe	21,07	↑
tuszki kurcząt „65%”	8,48	↓
tuszki indyków „73%”	14,33	↑

płacono średnio **10,09 zł/kg** wobec 10,06 zł/kg w poprzednim tygodniu. Było to o około 2% drożej niż miesiąc i rok wcześniej.

Ceny zbytu mięsa wołowego

W zakładach mięsnych **ćwierćtusze wołowe kompensowane z buhajków do 2 lat** sprzedawano przeciętnie po **21,07 zł/kg**, o 1% drożej niż w poprzednim tygodniu oraz o 3% drożej niż przed miesiącem i rokiem.

Ceny zakupu żywca drobiowego

Cena **kurcząt brojlerów** ukształtowała się na poziomie **5,23 zł/kg**, zbliżonym do notowanego przed tygodniem i miesiącem. Za **indyki** dostawcom płacono średnio **6,74 zł/kg**, o 2% więcej niż tydzień i miesiąc wcześniej. **Gęsi tuczone** skupowano przeciętnie po **11,52 zł/kg**, o 1% drożej niż przed tygodniem, ale o około 1% taniej niż przed miesiącem. Cena skupu **kaczek brojlerów** wyniosła **5,64 zł/kg**, o blisko 1% więcej niż w poprzednim tygodniu i przed miesiącem. Poziom cen kurcząt brojlerów był zbliżony do cen uzyskiwanych przed rokiem, indyki były droższe o 12,5%, a kaczki brojlery i gęsi tuczone potaniały odpowiednio o 21% i o 26%.

Ceny zbytu mięsa drobiowego

Cena sprzedaży **tuszek kurcząt patroszonych** w ciągu tygodnia obniżyła o 10%, do **8,48 zł/kg**. Była ona o 6% niższa niż przed miesiącem, ale o 3% wyższa niż przed rokiem. **Tuszki indyków** sprzedawano po **14,33 zł/kg**, o 4% drożej niż w poprzednim tygodniu i o 5% drożej niż miesiąc wcześniej. Cena tego asortymentu drobiowego była o 4% wyższa niż przed rokiem.

Średnie ceny netto zakupu żywca wieprzowego i wołowego oraz zbytu półtuszy wieprzowych i ćwierćtuszy wołowych (według ZSRIR MRiRW)

Tydzień	Ceny zakupu						Ceny zbytu			
	trzoda chlewna			bydło			półtusze wieprzowe		ćwierćtusze wołowe kompensowane*	
	za masę poubojową schłodzoną w zł/100 kg	tygodniowa zmiana w %	w przeliczeniu na żywca w zł/kg	za masę poubojową schłodzoną w zł/100 kg	tygodniowa zmiana w %	w przeliczeniu na żywca w zł/kg	zł/kg	tygodniowa zmiana w %	zł/kg	tygodniowa zmiana w %
05-11.08.24	920,7	-0,6	7,04	1963,3	-0,4	9,97	10,34	0,4	-	-
12-18.08.24	897,5	-2,5	6,86	1961,6	-0,1	9,96	10,12	-2,1	20,63	-
19-25.08.24	897,8	0,0	6,87	1964,8	0,2	9,98	10,05	-0,7	20,68	0,2
26.08-01.09.24	897,8	0,0	6,87	1954,3	-0,5	9,92	10,06	0,1	20,47	-1,0
02-08.09.24	902,7	0,5	6,90	1969,1	0,8	10,00	10,06	0,0	20,66	1,0
09-15.09.24	918,3	1,7	7,02	1977,2	0,4	10,04	10,25	1,9	20,71	0,2
16-22.09.24	927,9	1,0	7,10	1981,0	0,2	10,06	10,46	2,0	20,83	0,6
23-29.09.24	928,3	0,0	7,10	1986,9	0,3	10,09	10,44	-0,2	21,07	1,2
Miesięczna zmiana ceny w %	x	3,4	x	x	1,7	x	x	3,8	x	2,9
Roczna zmiana ceny w %	x	-13,4	x	x	2,3	x	x	-11,8	x	2,6

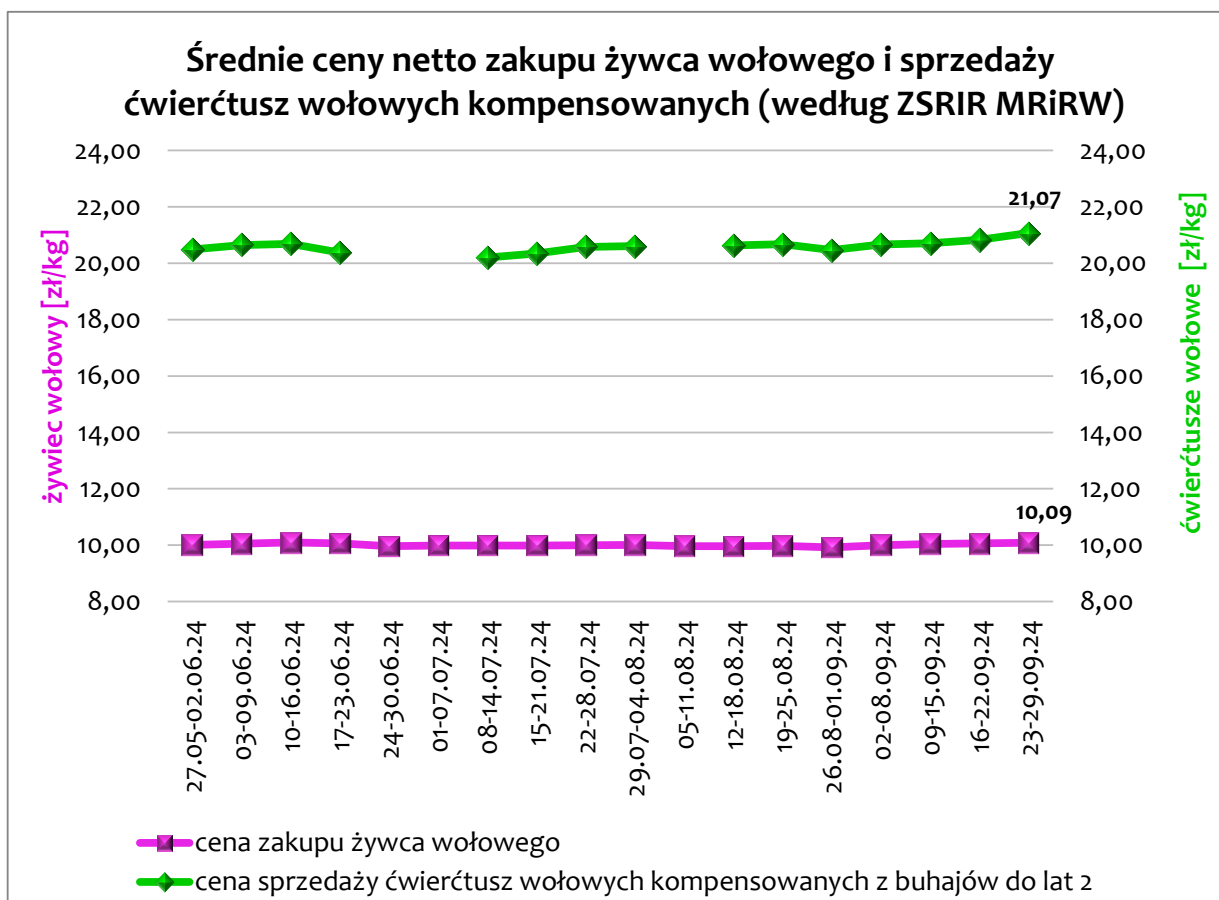
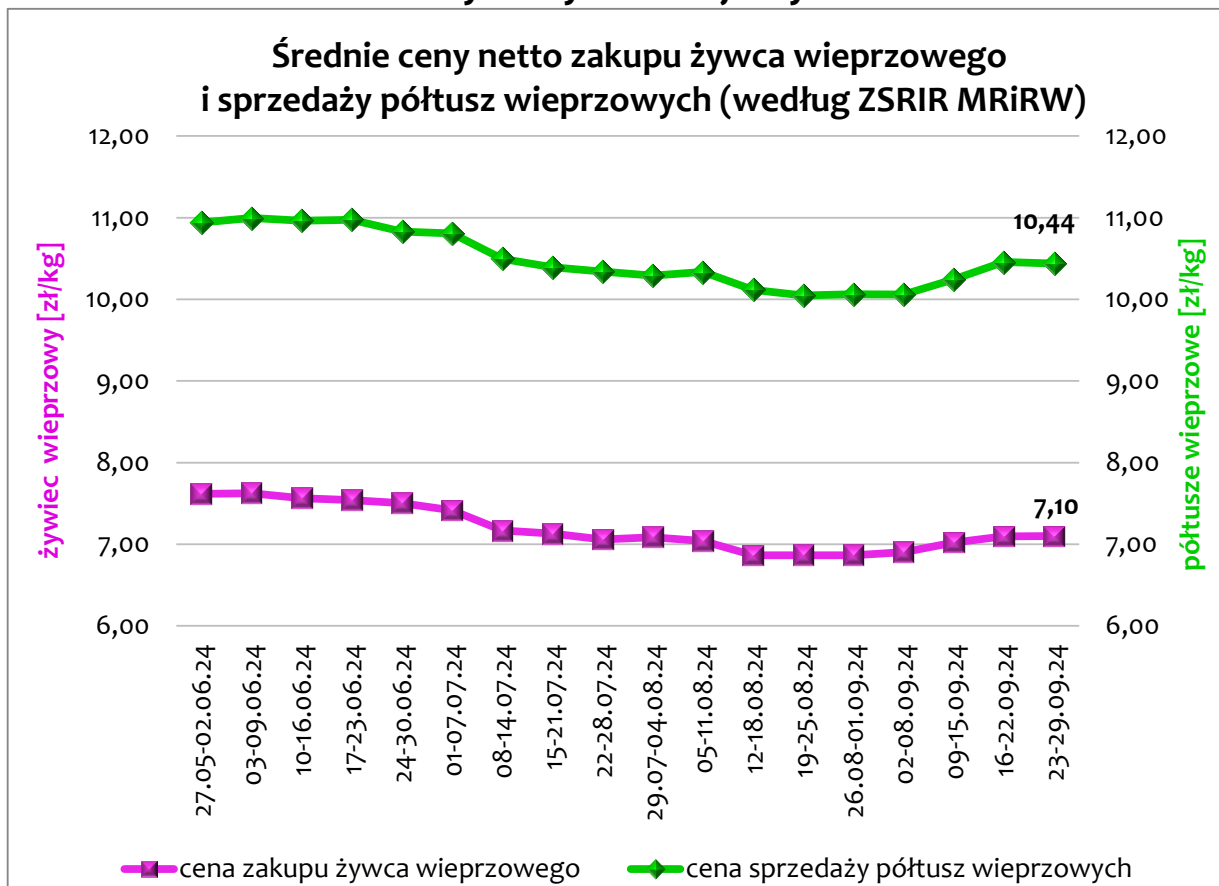
*ćwierćtusze wołowe kompensowane z buhajków do 2 lat

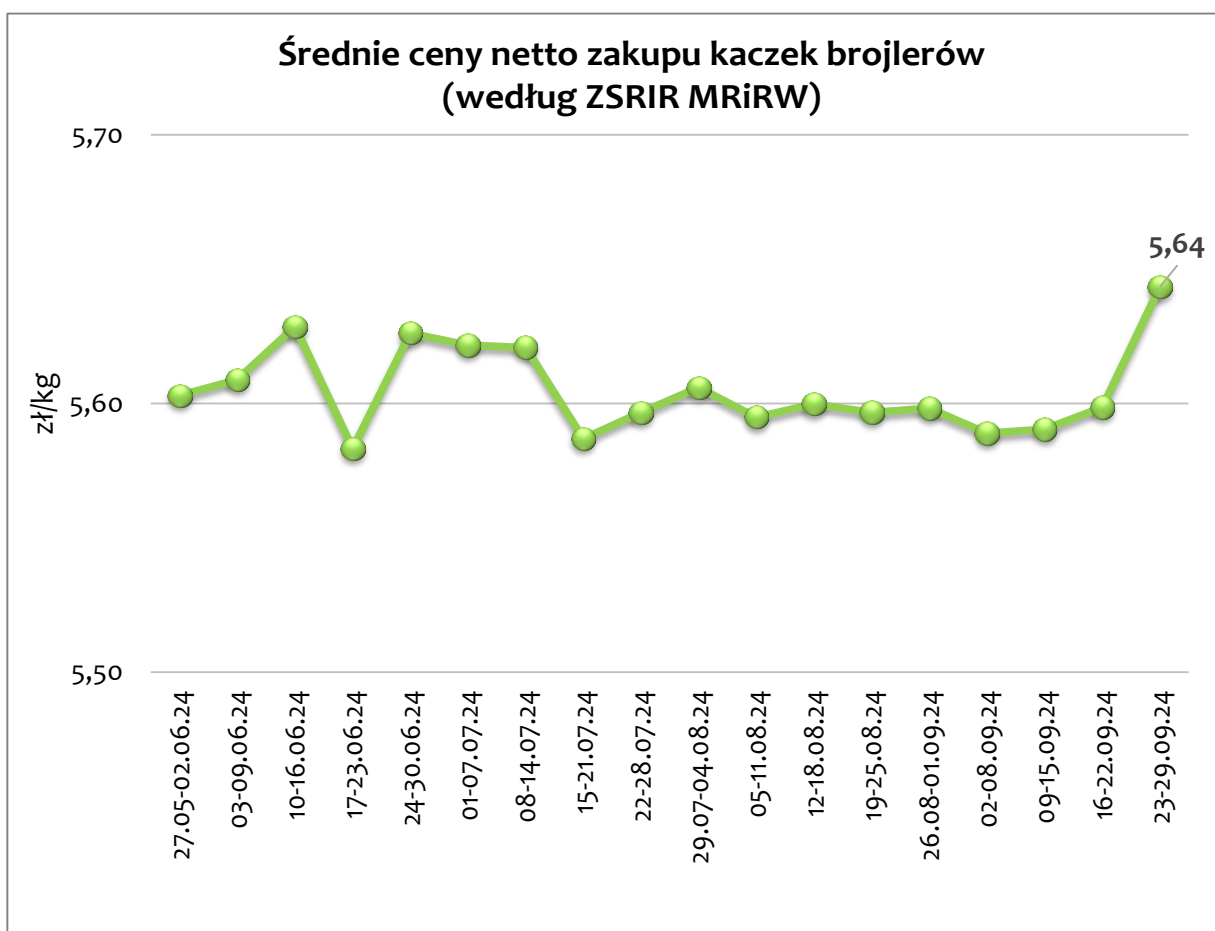
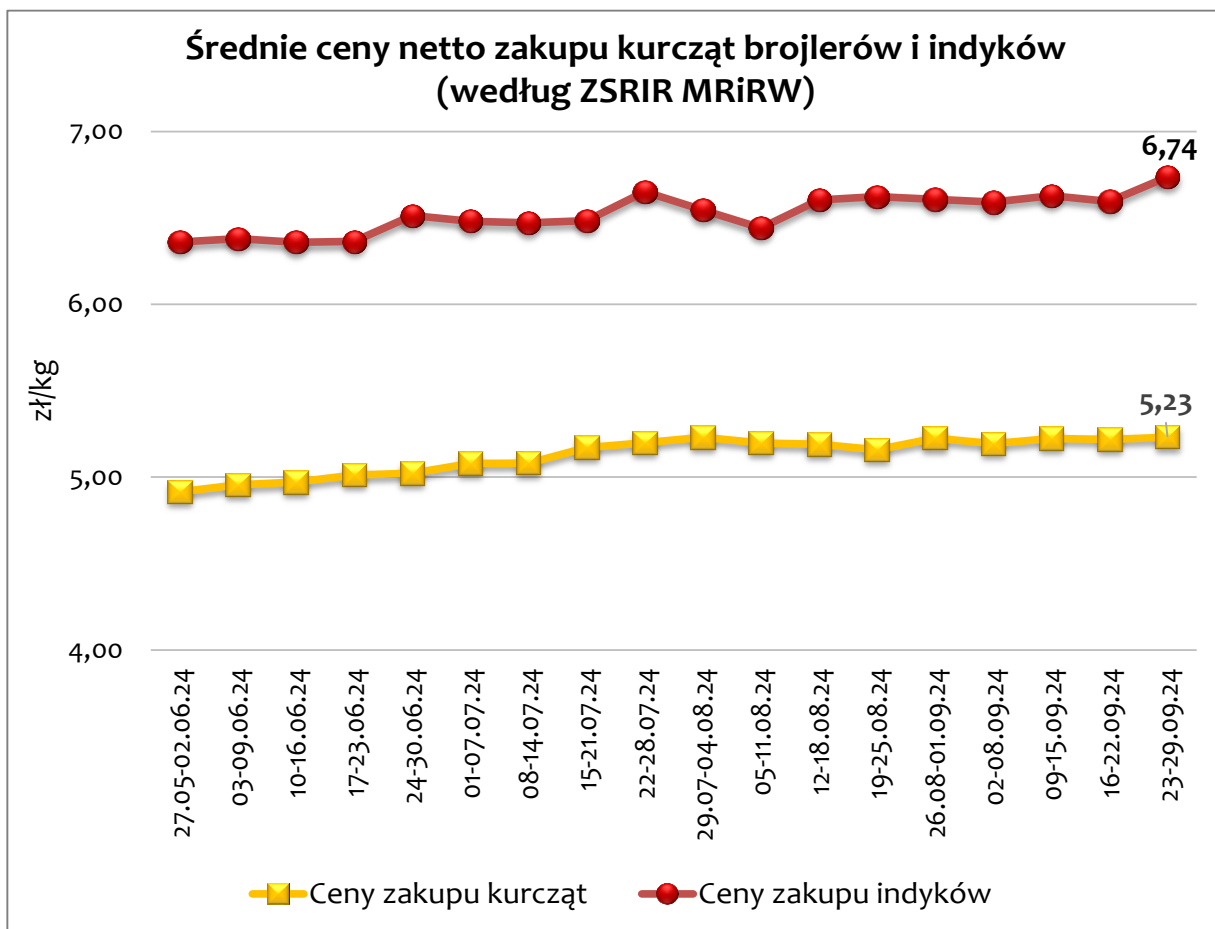
Uwaga: zmiany % wyciżone zostały dla cen za masę poubojową schłodzoną; ceny w przeliczeniu na żywca uwzględniają strukturę skupu klas i rodzaju zwierząt

Średnie ceny netto skupu oraz zbytu drobiu (według ZSRIR MRiRW)

Tydzień	Ceny skupu								Ceny zbytu			
	kurczęta brojlery		indyki		gęsi tuczone		kaczki brojlery		tuszki kurcząt patroszonych "65%" z szyjami		tuszki indyków patroszonych "73%"	
	zł/kg żywca	tygodniowa zmiana w %	zł/kg żywca	tygodniowa zmiana w %	zł/kg żywca	tygodniowa zmiana w %	zł/kg żywca	tygodniowa zmiana w %	zł/kg	tygodniowa zmiana w %	zł/kg	tygodniowa zmiana w %
05-11.08.24	5,20	-0,6	6,44	-1,6	11,44	-0,6	5,59	-0,2	7,86	-10,7	13,96	3,2
12-18.08.24	5,19	-0,2	6,60	2,5	11,41	-0,3	5,60	0,1	8,14	3,6	14,15	1,4
19-25.08.24	5,16	-0,6	6,62	0,3	11,30	-0,9	5,60	-0,1	8,74	7,4	13,87	-2,0
26.08-01.09.24	5,23	1,3	6,61	-0,2	11,60	2,6	5,60	0,0	9,04	3,4	13,59	-2,0
02-08.09.24	5,19	-0,6	6,59	-0,2	11,62	0,2	5,59	-0,2	8,51	-5,9	13,83	1,8
09-15.09.24	5,22	0,6	6,63	0,6	11,43	-1,6	5,59	0,0	8,35	-1,9	13,98	1,1
16-22.09.24	5,22	-0,1	6,60	-0,5	11,36	-0,6	5,60	0,1	9,46	13,3	13,79	-1,4
23-29.09.24	5,23	0,2	6,74	2,2	11,52	1,4	5,64	0,8	8,48	-10,3	14,33	3,9
Miesięczna zmiana ceny w %	x	0,1	x	2,0	x	-0,6	x	0,8	x	-6,2	x	5,4
Roczna zmiana ceny w %	x	0,2	x	12,5	x	-25,8	x	-21,0	x	2,8	x	4,2

Ceny na rynku krajowym





Ceny rynkowe¹⁾ w UE w okresie 23–29.09.2024 r.

Wyszczególnienie	Ceny zakupu świń rzeźnych klasy E (masa poubojowa schłodzona)*				Ceny zakupu bydła rzeźnego klasy R3 (masa poubojowa schłodzona)			
	EUR/100 kg	zmiana ceny w %			EUR/100 kg	zmiana ceny w %		
		tygodniowa	miesięczna	roczna		tygodniowa	miesięczna	roczna
Średnio w UE	204,52	-0,1	-0,2	-9,5	517,01	2,9	4,2	6,9
Belgia	197,44	-0,1	-0,3	-9,2	460,64	-0,1	1,6	-2,7
Bułgaria	251,96	0,0	-0,2	-6,0	347,52	0,0	0,0	-35,0
Czechy	203,04	-0,4	-0,8	-10,0	-	-	-	-
Dania	170,83	0,3	0,5	-10,4	462,95	0,6	0,4	3,3
Niemcy	210,58	0,3	0,2	-10,5	518,58	2,6	4,5	11,1
Estonia	200,12	-	-	-5,3	-	-	-	-
Grecja	-	-	-	-	479,95	-	-	4,9
Hiszpania	209,19	-1,1	-4,8	-7,6	555,10	3,2	4,5	9,9
Francja	203,00	0,0	-1,5	-4,2	483,75	0,1	0,1	-6,7
Chorwacja	194,82	0,2	-0,8	-0,7	499,05	1,5	0,5	-2,9
Irlandia	-	-	-	-	515,71	0,2	-0,4	8,7
Włochy	-	-	-	-	550,45	2,9	3,2	6,5
Cypr	270,43	-0,1	-0,3	6,2	-	-	-	-
Łotwa	217,87	-0,8	-0,4	-9,0	360,37	-11,0	-15,7	-0,7
Litwa	208,00	0,2	-0,9	-9,8	-	-	-	-
Luksemburg	-	-	-	-	-	-	-	-
Węgry	209,48	0,1	2,3	-10,1	295,21	-0,3	17,2	56,6
Malta	225,18	0,0	0,1	-0,5	-	-	-	-
Niderlandy	168,61	0,0	0,0	-17,9	481,63	1,8	31,3	26,4
Austria	221,44	-0,3	0,5	-8,6	504,23	0,2	1,8	8,4
Polska	216,96	0,1	3,7	-6,6	502,70	0,2	1,2	11,0
Portugalia	228,51	-1,3	-5,2	-5,9	550,44	10,4	12,8	17,9
Rumunia	219,34	0,1	0,3	-11,4	450,58	2,4	0,1	-0,6
Słowenia	219,47	2,9	0,1	-9,1	507,72	1,2	1,6	6,6
Słowacja	220,58	-2,1	-1,2	-9,4	-	-	-	-
Finlandia	210,63	0,0	0,2	-4,8	467,91	0,1	-0,9	-5,4
Szwecja	234,94	0,5	0,1	6,3	549,07	0,6	0,4	9,1

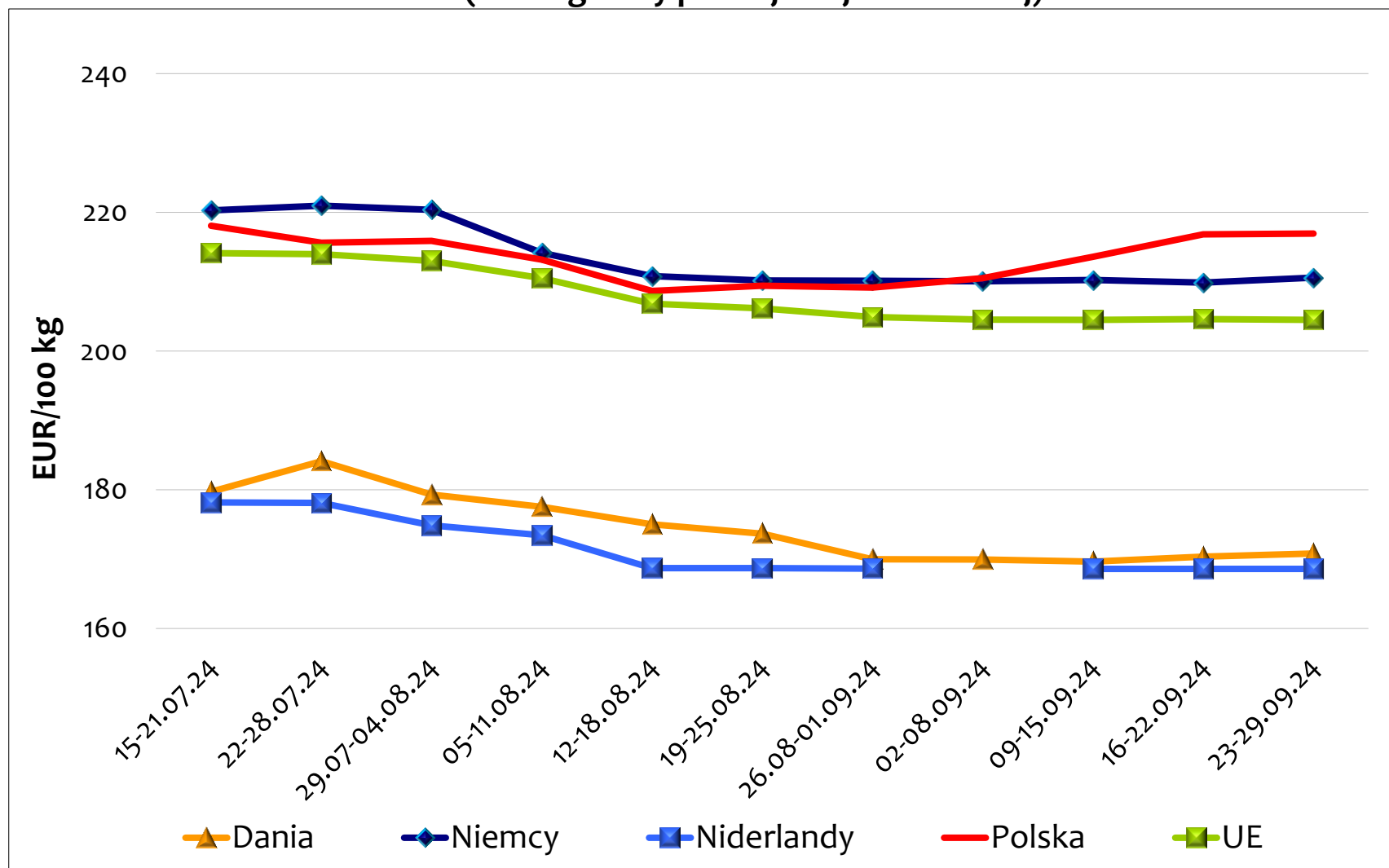
¹⁾ uśrednione ceny zakupu (za masę poubojową) z poszczególnych krajów z ważniejszych rynków i klas zwierząt

* <https://ec.europa.eu/info/food-farming-fisheries/farming/facts-and-figures/markets/overviews/market-observatories> – dane nieostateczne (data odczytu: 4 października 2024 r.); dynamika zmian cen zakupu z uwzględnieniem korekty za tydzień

- brak danych

Źródło: opracowanie Biura Analiz i Strategii KOWR na podstawie danych Komisji Europejskiej.

Ceny zakupu świń rzeźnych klasy E w wybranych krajach UE (według masy poubojowej schłodzonej)



Źródło: opracowanie Biura Analiz i Strategii Krajowego Ośrodka Wsparcia Rolnictwa na podstawie danych Komisji Europejskiej.