

Projekt 10.04.2026

## ZARZĄDZENIE

### REGIONALNEGO DYREKTORA OCHRONY ŚRODOWISKA W GDAŃSKU

z dnia .....2026 r.

**w sprawie uznania za rezerwat przyrody**

**„Cztery Jeziora koło Soszycy”**

Na podstawie art. 13 ust. 3 ustawy z dnia 16 kwietnia 2004 r. o ochronie przyrody (Dz. U. z 2026 r. poz. 13 i 426) zarządza się, co następuje:

**§ 1.** 1. Uznaje się za rezerwat przyrody pod nazwą „Cztery Jeziora koło Soszycy”, zwany dalej „rezerwatem”, obszar o powierzchni 106,45 ha, położony na terenie gminy Czarna Dąbrówka, w powiecie bytowskim, w województwie pomorskim.

2. Na obszarach graniczących z rezerwatem wyznacza się otulinę obejmującą obszar o powierzchni 7,35 ha, położoną na terenie gmin Czarna Dąbrówka i Parchowo, w powiecie bytowskim, w województwie pomorskim.

3. Położenie i przebieg granicy rezerwatu w postaci współrzędnych punktów jej załamania są określone w załączniku nr 1 do zarządzenia.

4. Położenie i przebieg granicy otuliny rezerwatu w postaci współrzędnych punktów jej załamania są określone w załączniku nr 2 do zarządzenia.

5. Położenie i przebieg granicy rezerwatu oraz jego otuliny w postaci mapy na tle ewidencji gruntów gmin Czarna Dąbrówka i Parchowo są określone w załączniku nr 3 do zarządzenia.

6. Położenie i przebieg granicy rezerwatu oraz jego otuliny w postaci mapy na tle ewidencji leśnej Nadleśnictwa Bytów są określone w załączniku nr 4 do zarządzenia.

**§ 2.** Celem ochrony rezerwatu jest zachowanie kompleksu jeziorno-torfowiskowego: trzech jezior lobeliowych na różnym etapie sukcesji i jeziora dystroficznego oraz towarzyszących im torfowisk, wraz z bogatymi populacjami gatunków roślin charakterystycznych dla tych ekosystemów.

**§ 3.** Określa się następujący rodzaj, typ i podtyp rezerwatu:

1) rodzaj: Wodny (W);

2) typ i podtyp ze względu na dominujący przedmiot ochrony:

a) typ - Biocenotyczny i fizjocenotyczny (PBf),

b) podtyp - biocenozy naturalnych i półnaturalnych (bp);

3) typ i podtyp ze względu na główny typ ekosystemu:

a) typ – Różnych ekosystemów (EE),

b) podtyp – ekosystemów wodnych i nieleśnych (nw).

**§ 4.** Nadzór nad rezerwatem sprawuje Regionalny Dyrektor Ochrony Środowiska w Gdańsku.

**§ 5.** Zarządzenie wchodzi w życie po upływie 14 dni od dnia ogłoszenia.

Załączniki do zarządzenia  
Regionalnego Dyrektora Ochrony Środowiska w Gdańsku  
z dnia .....2026r.  
w sprawie uznania za rezerwat przyrody „Cztery Jeziora koło Soszycy”

Załącznik nr 1 do zarządzenia  
Regionalnego Dyrektora Ochrony Środowiska w Gdańsku  
z dnia .....2026r.  
w sprawie uznania za rezerwat przyrody „Cztery Jeziora koło Soszycy”

Położenie i przebieg granicy rezerwatu przyrody „Cztery Jeziora koło Soszycy”.

Nr punktu załamania granicy	Współrzędne punktów załamania granicy (PL-1992) <sup>1)</sup>		Komentarz	Nr punktu załamania granicy	Współrzędne punktów załamania granicy (PL-1992)		Komentarz
	X	Y			X	Y	
1	711419,53	407954,85	Część 1	97	710971,27	407292,48	Część 2
2	711386,83	407922,38	Część 1	98	710947,34	407168,58	Część 2
3	711397,82	407913,42	Część 1	99	710941,60	407146,94	Część 2
4	711392,73	407906,49	Część 1	100	710943,07	407136,04	Część 2
5	711376,56	407912,54	Część 1	101	710949,91	407109,51	Część 2
6	711360,88	407891,56	Część 1	102	710953,53	407097,56	Część 2
7	711335,08	407863,58	Część 1	103	710959,47	407087,05	Część 2
8	711317,31	407844,04	Część 1	104	710967,75	407074,61	Część 2
9	711298,44	407821,65	Część 1	105	711008,58	407029,04	Część 2
10	711288,81	407806,90	Część 1	106	711011,22	407026,50	Część 2
11	711276,58	407795,27	Część 1	107	711016,14	407021,77	Część 2
12	711295,66	407764,04	Część 1	108	711056,49	406991,44	Część 2
13	711305,21	407750,96	Część 1	109	711066,66	406979,91	Część 2
14	711300,24	407745,11	Część 1	110	711074,47	406968,41	Część 2
15	711281,49	407765,60	Część 1	111	711084,04	406948,74	Część 2
16	711266,10	407782,37	Część 1	112	711102,40	406908,38	Część 2
17	711251,30	407759,55	Część 1	113	711111,76	406893,71	Część 2
18	711230,41	407734,81	Część 1	114	711130,65	406869,31	Część 2
19	711210,90	407704,16	Część 1	115	711141,54	406854,01	Część 2
20	711198,65	407687,91	Część 1	116	711147,94	406843,97	Część 2
21	711183,86	407667,62	Część 1	117	711157,29	406823,81	Część 2
22	711159,74	407642,80	Część 1	118	711166,77	406798,26	Część 2
23	711143,67	407627,72	Część 1	119	711168,67	406793,29	Część 2
24	711271,08	407617,74	Część 1	120	711171,00	406787,19	Część 2
25	711341,72	407618,47	Część 1	121	711176,34	406773,25	Część 2
26	711375,14	407618,82	Część 1	122	711200,59	406709,66	Część 2

<sup>1)</sup> Współrzędne punktów złamania granicy rezerwatu przedstawiono w układzie współrzędnych płaskich prostokątnych PL-1992, który jest jednym z układów tworzących państwowy system odniesień przestrzennych, o którym mowa w przepisach wydanych na podstawie art. 3 ust. 5 ustawy z dnia 17 maja 1989 r. - Prawo geodezyjne i kartograficzne (Dz. U. z 2024 r. poz. 1151 i 1824, z 2025 r. poz. 1019 i 1542).

27	711428,60	407611,70	Część 1	123	711201,12	406708,41	Część 2
28	711494,66	407596,24	Część 1	124	711245,84	406672,13	Część 2
29	711519,18	407590,50	Część 1	125	711269,34	406654,67	Część 2
30	711589,00	407586,30	Część 1	126	711284,58	406643,34	Część 2
31	711628,45	407592,04	Część 1	127	711299,18	406630,86	Część 2
32	711664,00	407605,37	Część 1	128	711308,49	406621,12	Część 2
33	711695,58	407625,54	Część 1	129	711324,79	406600,16	Część 2
34	711742,37	407675,92	Część 1	130	711334,95	406588,95	Część 2
35	711756,64	407690,45	Część 1	131	711343,63	406579,00	Część 2
36	711823,81	407758,82	Część 1	132	711358,87	406564,60	Część 2
37	711857,65	407806,28	Część 1	133	711369,88	406556,56	Część 2
38	711902,18	407936,59	Część 1	134	711381,05	406549,44	Część 2
39	711909,74	407962,82	Część 1	135	711396,76	406539,42	Część 2
40	711917,52	407989,79	Część 1	136	711458,57	406509,36	Część 2
41	711926,56	408052,69	Część 1	137	711472,11	406504,70	Część 2
42	711924,32	408113,08	Część 1	138	711487,56	406502,37	Część 2
43	711922,39	408158,85	Część 1	139	711509,37	406501,74	Część 2
44	711914,30	408198,79	Część 1	140	711547,04	406502,80	Część 2
45	711911,71	408211,58	Część 1	141	711562,07	406505,55	Część 2
46	711910,58	408251,80	Część 1	142	711581,75	406510,90	Część 2
47	711909,72	408282,30	Część 1	143	711589,97	406533,13	Część 2
48	711895,57	408346,40	Część 1	144	711593,35	406554,04	Część 2
49	711892,77	408363,57	Część 1	145	711588,61	406603,31	Część 2
50	711869,64	408358,81	Część 1	146	711574,30	406667,41	Część 2
51	711853,76	408350,34	Część 1	147	711564,42	406752,89	Część 2
52	711834,19	408335,00	Część 1	148	711557,82	406787,54	Część 2
53	711807,46	408311,71	Część 1	149	711560,15	406882,47	Część 2
54	711782,96	408297,81	Część 1	150	711560,32	406889,52	Część 2
55	711779,99	408286,33	Część 1	151	711577,34	407055,02	Część 2
56	711769,01	408264,51	Część 1	152	711589,00	407168,41	Część 2
57	711756,32	408240,35	Część 1	153	711596,44	407225,88	Część 2
58	711742,33	408221,45	Część 1	154	711598,35	407240,61	Część 2
59	711725,11	408204,72	Część 1	155	711613,10	407301,08	Część 2
60	711703,65	408185,62	Część 1	156	711623,84	407340,51	Część 2
61	711673,18	408165,50	Część 1	157	711630,97	407351,44	Część 2
62	711637,86	408136,17	Część 1	158	711635,47	407358,34	Część 2
63	711626,39	408126,43	Część 1	159	711641,14	407366,13	Część 2
64	711617,37	408118,89	Część 1	160	711650,47	407378,96	Część 2
65	711580,54	408088,74	Część 1	161	711651,80	407403,47	Część 2
66	711558,02	408070,22	Część 1	162	711721,09	407410,09	Część 2
67	711532,30	408049,61	Część 1	163	711756,73	407416,47	Część 2
68	711505,64	408030,96	Część 1	164	711834,14	407437,39	Część 2
69	711472,62	408004,91	Część 1	165	712012,19	407523,14	Część 2

70	711448,48	407985,76	Część 1	166	712125,38	407569,70	Część 2
71	711432,68	407969,99	Część 1	167	712191,12	407597,67	Część 2
72	711419,53	407954,85	Część 1	168	712225,81	407609,78	Część 2
73	711590,10	407569,52	Część 2	169	712277,77	407621,02	Część 2
74	711519,11	407575,08	Część 2	170	712427,18	407630,10	Część 2
75	711512,04	407576,75	Część 2	171	712427,82	407645,13	Część 2
76	711425,08	407597,25	Część 2	172	712434,48	407801,34	Część 2
77	711375,88	407603,06	Część 2	173	712435,47	407824,56	Część 2
78	711264,89	407604,84	Część 2	174	712437,90	407881,42	Część 2
79	711222,21	407607,73	Część 2	175	712362,50	407903,34	Część 2
80	711136,09	407613,57	Część 2	176	712335,33	407906,27	Część 2
81	711116,59	407544,38	Część 2	177	712275,46	407906,45	Część 2
82	711113,83	407534,59	Część 2	178	712200,78	407900,59	Część 2
83	711095,81	407470,63	Część 2	179	712162,62	407893,89	Część 2
84	711098,37	407441,82	Część 2	180	712011,19	407867,28	Część 2
85	711099,88	407424,81	Część 2	181	711977,71	407859,03	Część 2
86	711082,22	407420,84	Część 2	182	711947,79	407847,52	Część 2
87	711053,22	407421,40	Część 2	183	711922,19	407830,50	Część 2
88	711004,13	407426,72	Część 2	184	711849,46	407762,81	Część 2
89	711003,46	407422,29	Część 2	185	711815,76	407728,70	Część 2
90	710996,44	407412,33	Część 2	186	711765,17	407677,50	Część 2
91	710995,54	407405,13	Część 2	187	711751,20	407663,36	Część 2
92	710988,63	407396,56	Część 2	188	711706,81	407615,99	Część 2
93	710968,84	407361,69	Część 2	189	711672,30	407591,98	Część 2
94	710963,03	407348,26	Część 2	190	711632,29	407576,83	Część 2
95	710971,04	407333,53	Część 2	191	711590,10	407569,52	Część 2
96	710978,07	407327,72	Część 2				

Załącznik nr 2 do zarządzenia  
Regionalnego Dyrektora Ochrony Środowiska w Gdańsku  
z dnia .....2026r.  
w sprawie uznania za rezerwat przyrody „Cztery Jeziora koło Soszycy”

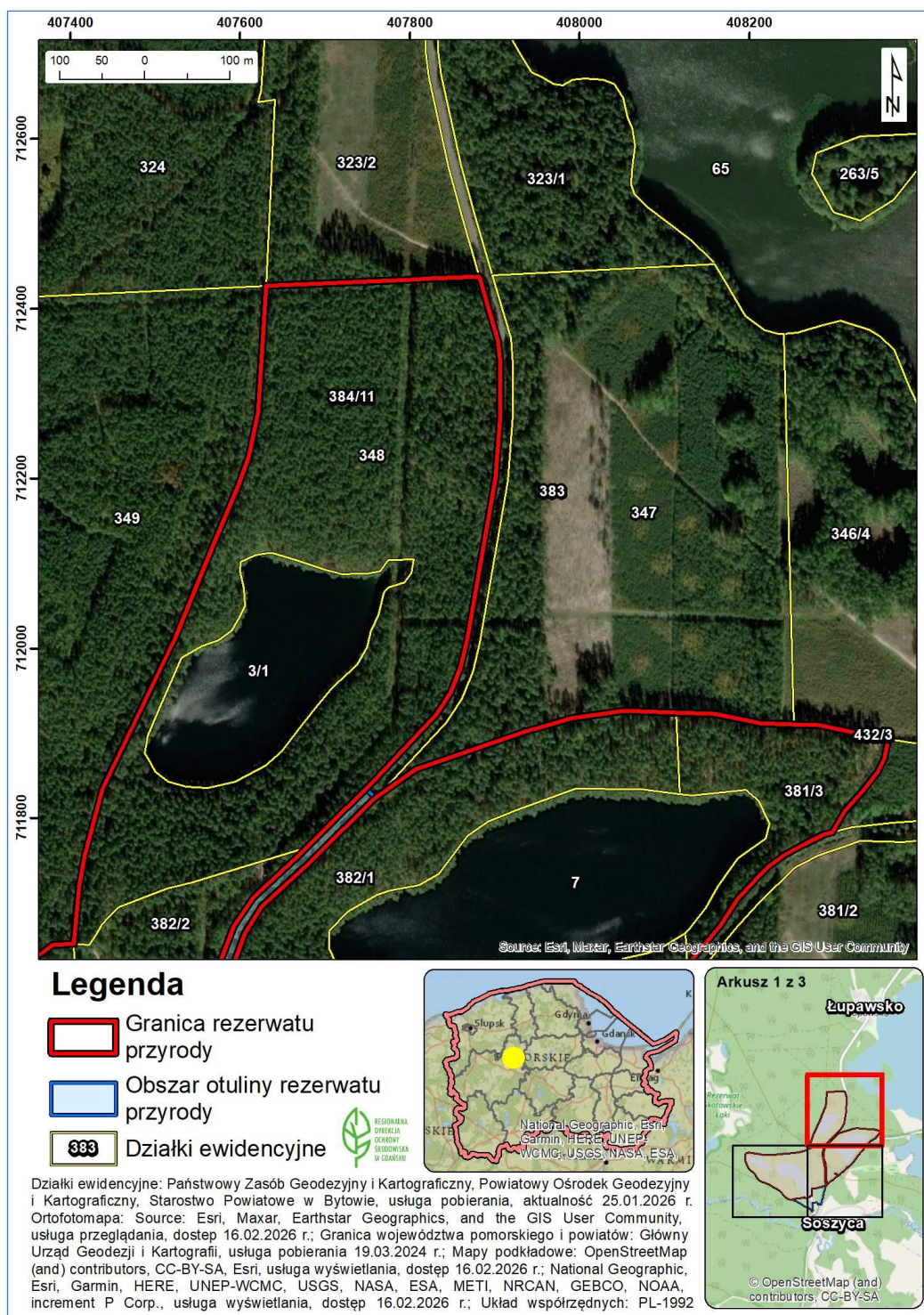
Położenie i przebieg granicy otuliny rezerwatu przyrody „Cztery Jeziora koło Soszycy”.

Nr punktu załamania granicy	Współrzędne punktów załamania granicy (PL-1992)		Nr punktu załamania granicy	Współrzędne punktów załamania granicy (PL-1992)	
	X	Y		X	Y
1	711143,67	407627,72	49	710947,34	407168,58
2	711143,67	407627,72	50	710971,27	407292,48
3	711139,30	407623,59	51	710978,07	407327,72
4	711125,75	407614,87	52	710971,04	407333,53
5	711118,39	407612,63	53	710963,03	407348,26
6	711111,04	407610,40	54	710968,84	407361,69
7	711092,57	407604,15	55	710988,63	407396,56
8	711075,64	407600,69	56	710995,54	407405,13
9	711058,72	407597,24	57	710996,44	407412,33
10	711024,04	407586,94	58	711003,46	407422,29
11	711008,27	407583,34	59	711004,13	407426,72
12	710988,66	407580,30	60	711014,92	407426,27
13	710968,78	407576,81	61	711053,22	407421,40
14	710949,03	407572,11	62	711082,22	407420,84
15	710930,15	407565,54	63	711099,88	407424,81
16	710911,26	407558,96	64	711098,37	407441,82
17	710893,31	407554,10	65	711095,81	407470,63
18	710875,36	407549,24	66	711113,83	407534,59
19	710878,69	407526,02	67	711116,59	407544,38
20	710872,38	407514,79	68	711136,09	407613,57
21	710890,98	407501,50	69	711222,21	407607,73
22	710907,10	407489,94	70	711264,89	407604,84
23	710910,15	407489,63	71	711375,88	407603,06
24	710907,93	407485,24	72	711425,08	407597,25
25	710901,79	407473,03	73	711512,04	407576,75
26	710898,18	407465,88	74	711519,11	407575,08
27	710896,60	407443,47	75	711590,10	407569,52
28	710893,18	407431,61	76	711632,29	407576,83
29	710857,13	407434,58	77	711672,30	407591,98
30	710852,73	407434,92	78	711706,81	407615,99
31	710842,29	407435,75	79	711751,20	407663,36
32	710833,67	407436,38	80	711765,16	407677,49
33	710789,68	407439,64	81	711765,17	407677,50
34	710780,13	407428,36	82	711834,71	407747,88

35	710788,21	407424,05	83	711823,81	407758,82
36	710791,42	407422,92	84	711756,64	407690,45
37	710799,95	407418,14	85	711742,37	407675,92
38	710806,79	407411,30	86	711695,58	407625,54
39	710827,43	407375,43	87	711664,00	407605,37
40	710858,34	407312,65	88	711628,45	407592,04
41	710873,75	407287,92	89	711589,00	407586,30
42	710882,21	407274,58	90	711519,18	407590,50
43	710907,28	407230,16	91	711494,66	407596,24
44	710915,85	407216,81	92	711428,60	407611,70
45	710924,24	407197,03	93	711375,14	407618,82
46	710932,24	407175,28	94	711341,72	407618,47
47	710938,19	407154,18	95	711271,08	407617,74
48	710941,60	407146,94	96	711143,67	407627,72

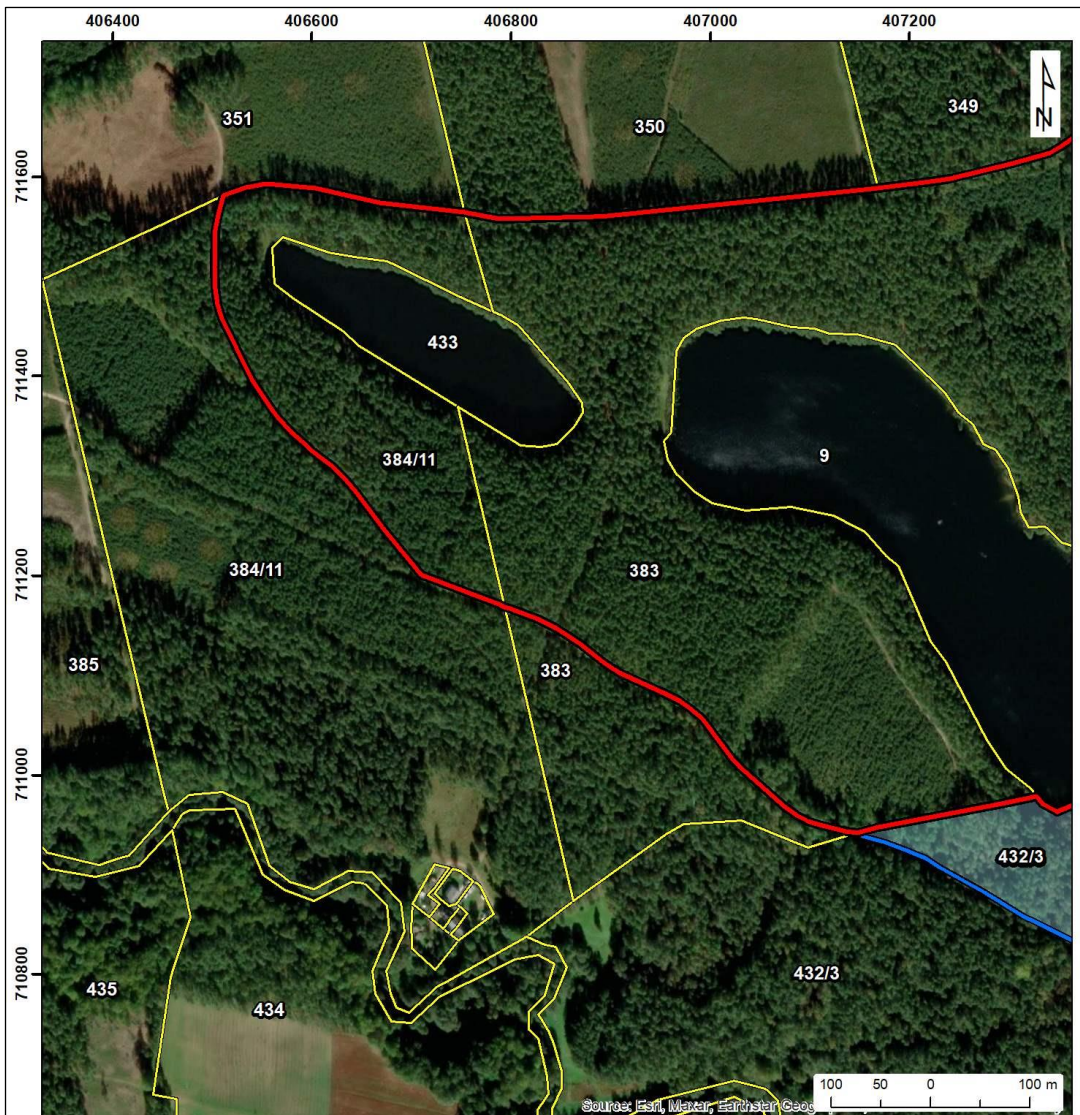
Załącznik nr 3 do zarządzenia  
Regionalnego Dyrektora Ochrony Środowiska w Gdańsku  
z dnia .....2026r.  
w sprawie uznania za rezerwat przyrody „Cztery Jeziora koło Soszycy”

Położenie i przebieg granicy rezerwatu przyrody „Cztery Jeziora koło Soszycy” oraz jego otuliny w postaci mapy na tle ewidencji gruntów gmin Czarna Dąbrówka<sup>2)</sup> i Parchowo<sup>3)</sup>.






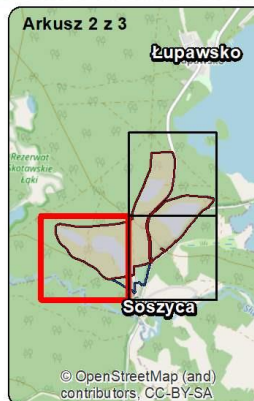
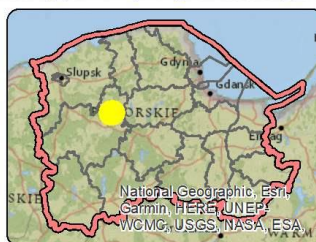
<sup>2)</sup> Gmina Czarna Dąbrówka, obręb Łupawsko.

<sup>3)</sup> Gmina Parchowo, obręb Żukówko.



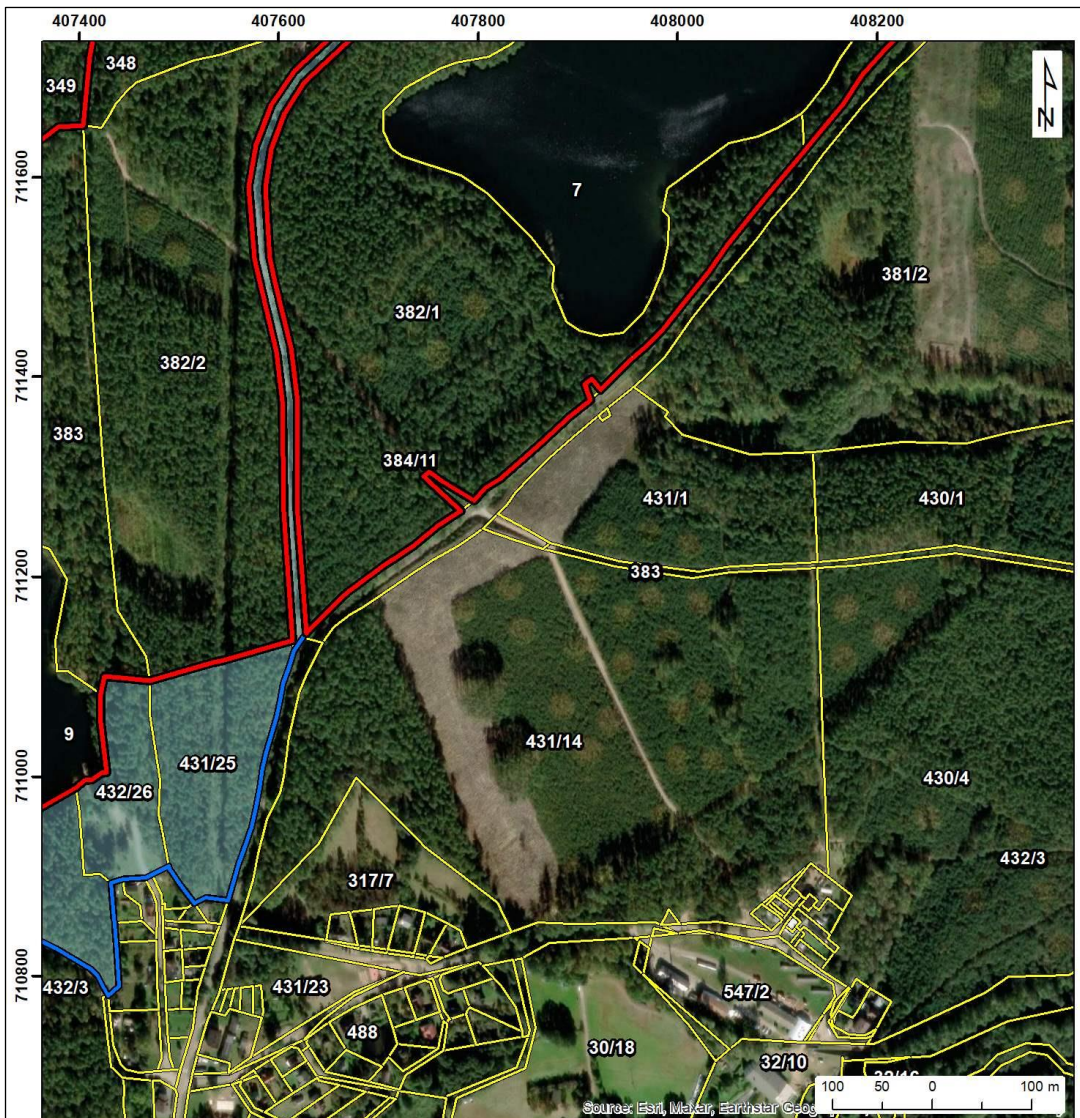
## Legenda

-  Granica rezerwatu przyrody
-  Obszar otuliny rezerwatu przyrody
-  Działki ewidencyjne






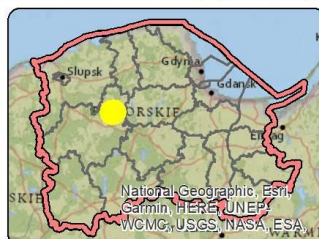
Działki ewidencyjne: Państwowy Zasób Geodezji i Kartograficzny, Powiatowy Ośrodek Geodezji i Kartograficzny, Starostwo Powiatowe w Bytowie, usługa pobierania, aktualność 25.01.2026 r. Ortofotomapa: Source: Esri, Maxar, Earthstar Geographics, and the GIS User Community, usługa przeglądania, dostęp 16.02.2026 r.; Granica województwa pomorskiego i powiatów: Główny Urząd Geodezji i Kartografii, usługa pobierania 19.03.2024 r.; Mapy podkładowe: OpenStreetMap (and) contributors, CC-BY-SA, Esri, usługa wyświetlania, dostęp 16.02.2026 r.; National Geographic, Esri, Garmin, HERE, UNEP-WCMC, USGS, NASA, ESA, METI, NRCAN, GEBCO, NOAA, increment P Corp., usługa wyświetlania, dostęp 16.02.2026 r.; Układ współrzędnych: PL-1992

© OpenStreetMap (and) contributors, CC-BY-SA



### Legenda

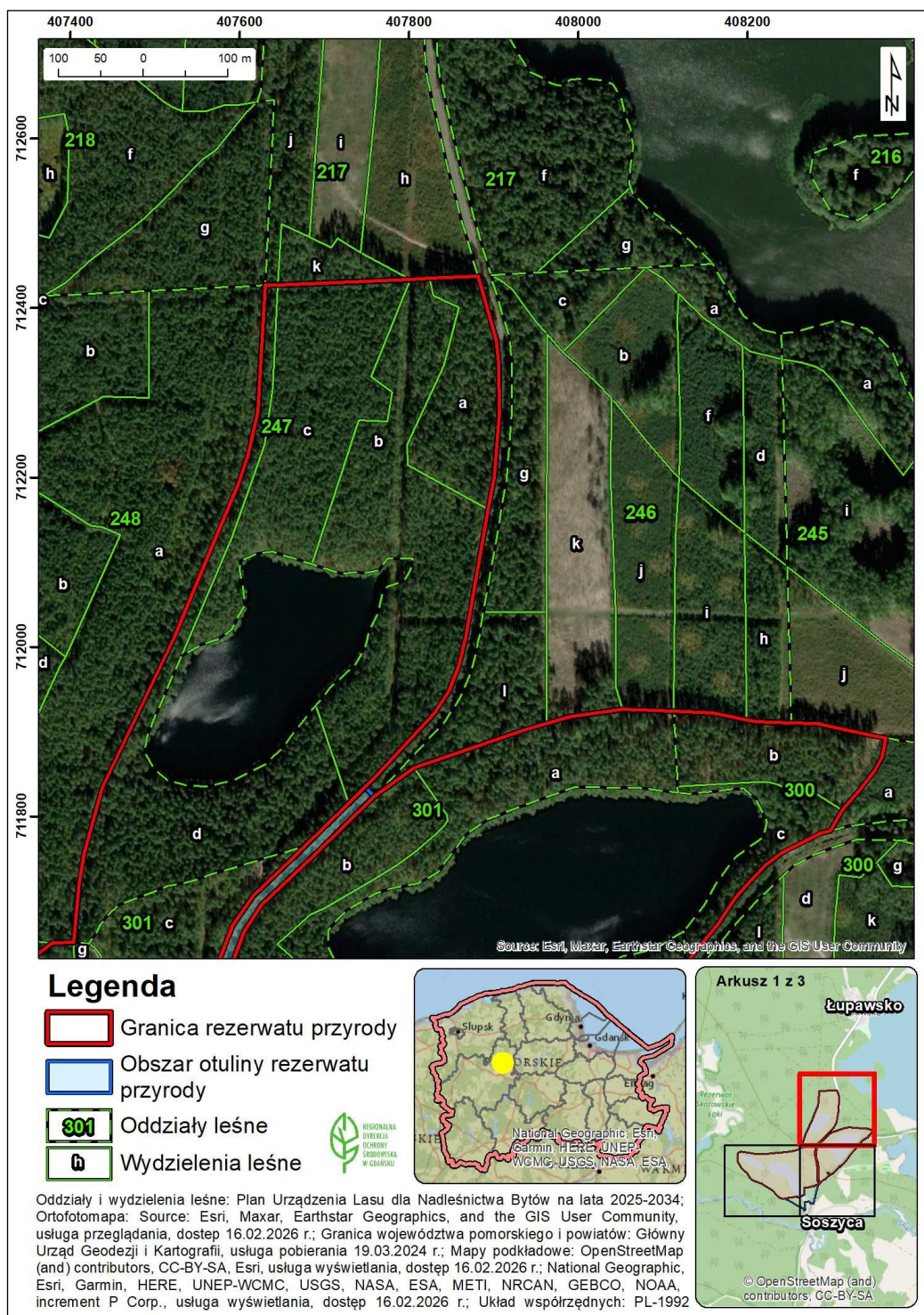
-  Granica rezerwatu przyrody
-  Obszar otuliny rezerwatu przyrody
-  Działki ewidencyjne



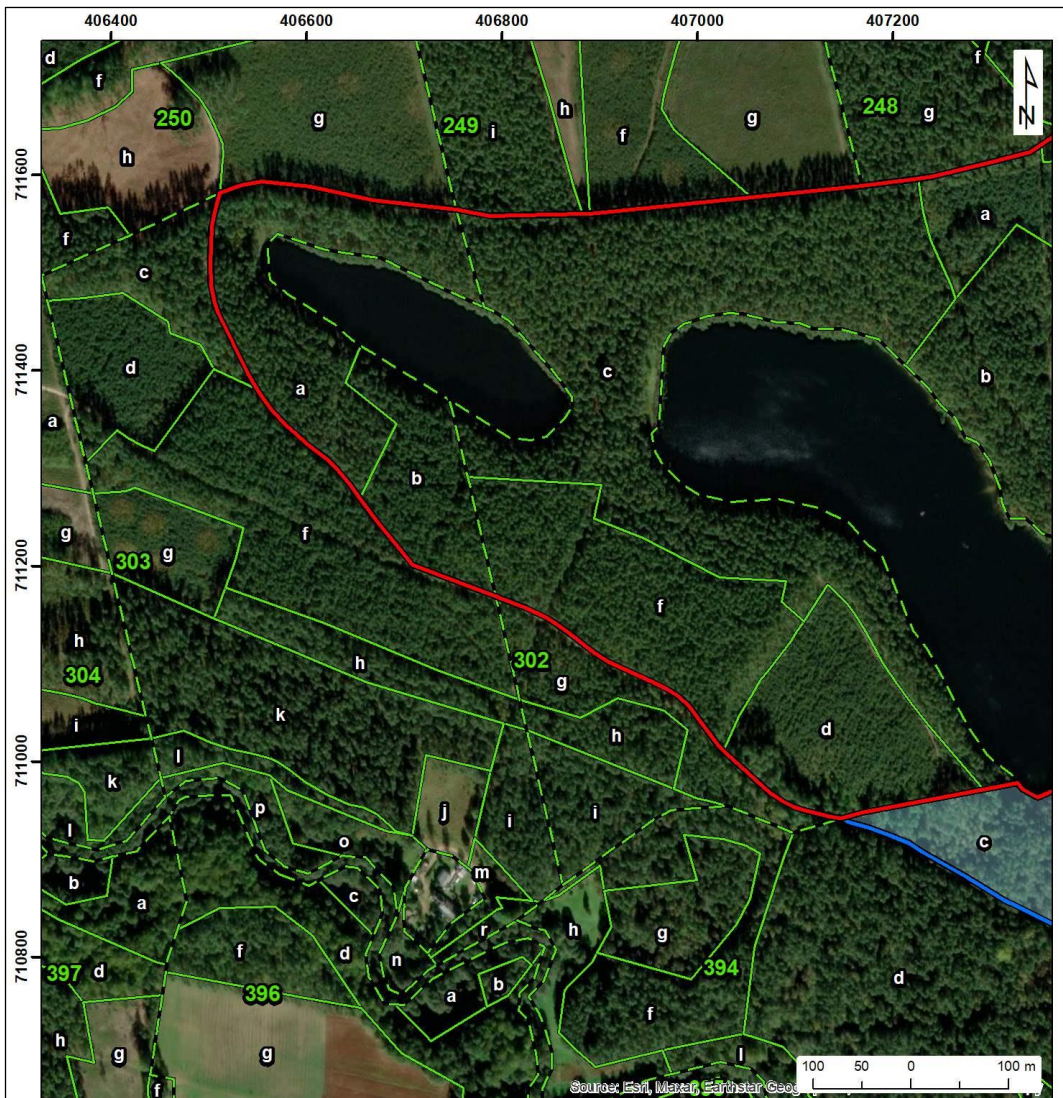
Działki ewidencyjne: Państwowy Zasób Geodezyjny i Kartograficzny, Powiatowy Ośrodek Geodezyjny i Kartograficzny, Starostwo Powiatowe w Bytowie, usługa pobierania, aktualność 25.01.2026 r. Ortofotomapa: Source: Esri, Maxar, Earthstar Geographics, and the GIS User Community, usługa przeglądania, dostęp 16.02.2026 r.; Granica województwa pomorskiego i powiatów: Główny Urząd Geodezji i Kartografii, usługa pobierania 19.03.2024 r.; Mapy podkładowe: OpenStreetMap (and) contributors, CC-BY-SA, Esri, usługa wyświetlania, dostęp 16.02.2026 r.; National Geographic, Esri, Garmin, HERE, UNEP-WCMC, USGS, NASA, ESA, METI, NRCAN, GEBCO, NOAA, increment P Corp., usługa wyświetlania, dostęp 16.02.2026 r.; Układ współrzędnych: PL-1992

Załącznik nr 4 do zarządzenia  
 Regionalnego Dyrektora Ochrony Środowiska w Gdańsku  
 z dnia .....2026r.  
 w sprawie uznania za rezerwat przyrody „Cztery Jeziora koło Soszyca”

Położenie i przebieg granicy rezerwatu przyrody „Cztery Jeziora koło Soszyca” oraz jego otuliny w postaci mapy na tle ewidencji leśnej Nadleśnictwa Bytów<sup>4)</sup>.

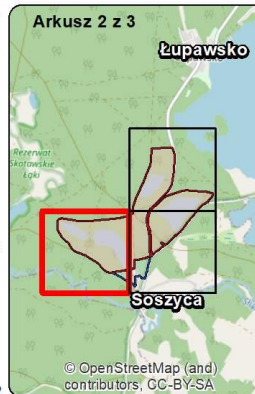
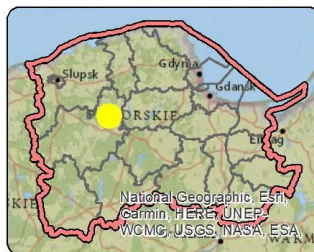


<sup>4)</sup> Leśnictwo Obrowo., wg Planu Urządzenia Lasu dla Nadleśnictwa Bytów na lata 2025-2034.

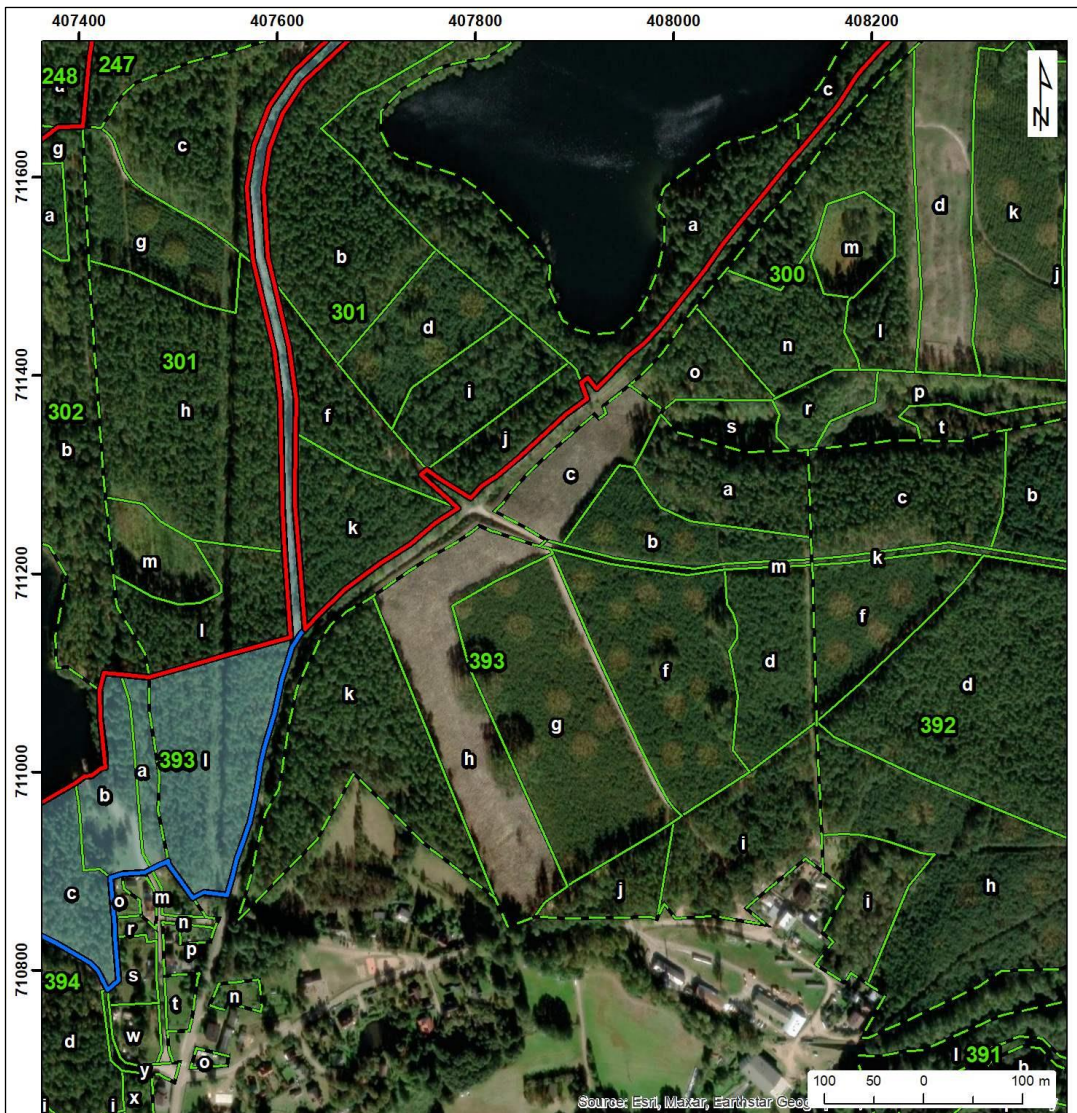


### Legenda

- Granica rezerwatu przyrody
- Obszar otuliny rezerwatu przyrody
- Oddziały leśne
- Wydzielenia leśne

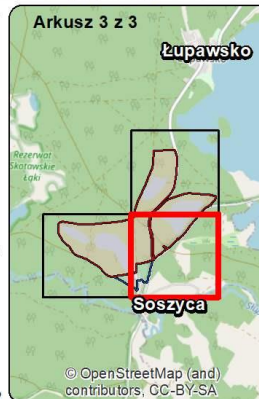
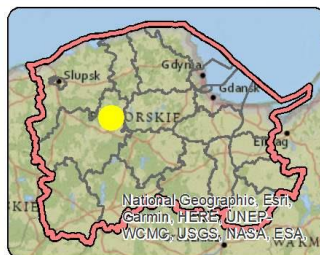


Oddziały i wydzielenia leśne: Plan Urządzenia Lasu dla Nadleśnictwa Bytów na lata 2025-2034; Ortofotomapa: Source: Esri, Maxar, Earthstar Geographics, and the GIS User Community, usługa przeglądania, dostęp 16.02.2026 r.; Granica województwa pomorskiego i powiatów: Główny Urząd Geodezji i Kartografii, usługa pobierania 19.03.2024 r.; Mapy podkładowe: OpenStreetMap (and) contributors, CC-BY-SA, Esri, usługa wyświetlania, dostęp 16.02.2026 r.; National Geographic, Esri, Garmin, HERE, UNEP-WCMC, USGS, NASA, ESA, METI, NRCAN, GEBCO, NOAA, increment P Corp., usługa wyświetlania, dostęp 16.02.2026 r.; Układ współrzędnych: PL-1992



### Legenda

- Granica rezerwatu przyrody
- Obszar otuliny rezerwatu przyrody
- 301 Oddziały leśne
- h Wydzielenia leśne



Oddziały i wydzielenia leśne: Plan Urządzenia Lasu dla Nadleśnictwa Bytów na lata 2025-2034; Ortofotomapa: Source: Esri, Maxar, Earthstar Geographics, and the GIS User Community, usługa przeglądania, dostęp 16.02.2026 r.; Granica województwa pomorskiego i powiatów: Główny Urząd Geodezji i Kartografii, usługa pobierania 19.03.2024 r.; Mapy podkładowe: OpenStreetMap (and) contributors, CC-BY-SA, Esri, usługa wyświetlania, dostęp 16.02.2026 r.; National Geographic, Esri, Garmin, HERE, UNEP-WCMC, USGS, NASA, ESA, METI, NRCAN, GEBCO, NOAA, increment P Corp., usługa wyświetlania, dostęp 16.02.2026 r.; Układ współrzędnych: PL-1992

## Uzasadnienie

Zgodnie z art. 13 ust. 3 ustawy z dnia 16 kwietnia 2004 r. o ochronie przyrody (Dz. U. z 2026 r. poz. 13 ze zm.) uznanie za rezerwat przyrody następuje w formie aktu prawa miejscowego jako zarządzenie regionalnego dyrektora ochrony środowiska. Zarządzenie określa nazwę rezerwatu, jego położenie lub przebieg granicy i otulinę, jeżeli została wyznaczona, cele ochrony oraz rodzaj, typ i podtyp rezerwatu przyrody, a także sprawującego nadzór nad rezerwatem.

Rezerwat położony jest w województwie pomorskim, w powiecie bytowskim, w gminie Czarna Dąbrówka (obręb ewidencyjny Łupawsko), na gruntach Skarbu Państwa w zarządzie: Państwowego Gospodarstwa Leśnego Lasy Państwowe Nadleśnictwo Bytów oraz Starosty Bytowskiego. Obiekt zlokalizowany jest w granicach Obszarów Natura 2000: Jeziora Lobeliowe koło Soszycy PLH220039 oraz Dolina Słupi PLB220002, a także w granicach Parku Krajobrazowego „Dolina Słupi”. Rezerwat położony jest pomiędzy dwoma wsiami Soszycą i Łupawskiem, około 11 km na północny-wschód od Bytowa.

W granicach rezerwatu zlokalizowane są trzy jeziora lobeliowe: Pomysko (Dworcowe), Obrowo Małe i Modre, a także dystroficzne Jezioro Żabie. W sąsiedztwie jezior występują płaty torfowisk przejściowych i brzeziny bagiennej, a teren łączący wszystkie obiekty porasta bór sosnowy świeży *Leucobryo-Pinetum* oraz, w bezpośrednim sąsiedztwie jezior, kontynentalny bór mieszany *Quercus roboris-Pinetum*.

Jezioro Pomysko (o powierzchni 9,4 ha i głębokości około 6,5 m), Jezioro Modre (o powierzchni 4,3 ha i głębokości ok. 13,8 m) oraz Jezioro Obrowo Małe (o powierzchni 9,4 ha i głębokości ok. 12,2 m) są zbiornikami oligotroficznymi, chociaż o zróżnicowanej trofii i na różnym etapie i kierunku sukcesji. Cechą łączącą te obiekty, oprócz bardzo dobrego stanu właściwości fizyko-chemicznych wody, jest obecność bogatych populacji gatunków wskaźnikowych jezior lobeliowych: lobelii jeziornej *Lobelia dortmanna*, poryblinu jeziornego *Isoëtes lacustris* i brzeżycy jednokwiatowej *Litorella uniflora*. We wszystkich jeziorach gatunki te zasiedlają litoral tworząc zespół *Isoëto-Lobelietum*. W jeziorze Obrowo występuje również wywłócznik skrętoległy *Myriophyllum alterniflorum*.

Jezior Żabie (o powierzchni 3,5 ha i głębokości ok. 3,5 m) jest bardzo kwaśnym zbiornikiem dystroficznym, na obrzeżach którego wykształciły się fitocenozy przejściowo-torfowiskowe. Roślinność podwodną tworzy zbiorowisko mszaków z dominacją torfowca ząbkowanego *Sphagnum denticulatum*. W jeziorze licznie występuje także rzadko notowany krasnorost trzęśli *Batrachospermum* sp.

Oprócz jezior, w granice rezerwatu włączono również tereny leśne bezpośrednio otaczające jeziora i torfowiska. Bory występujące na tym terenie są zróżnicowane pod względem wieku drzewostanu, co wynika z ich gospodarczego użytkowania. Najstarsze drzewostany osiągają 115-150 lat, ale liczne są powierzchnie z młodszym drzewostanem, także kilkunastoletnim. Ekosystemy leśne, chociaż nie posiadają tak wybitnych walorów przyrodniczych jak jeziora, stanowią bardzo ważny element rezerwatu z uwagi na ich niezwykle istotną funkcję ochronną dla ekosystemów hydrogenicznym, a także liczne powiązania pomiędzy nimi na wielu poziomach, w tym dla ptaków wodnych i nietoperzy. Bory wraz jeziorami i torfowiskami stanowią spójny i wybitny układ krajobrazowy, który jest również jednym z walorów tego rezerwatu.

Jeziora Pomysko, Modre i Obrowo Małe stanowią siedlisko przyrodnicze<sup>5)</sup> 3110 Jeziora lobeliowe, a Jezioro Żabie reprezentuje siedlisko przyrodnicze 3160 Naturalne, dystroficzne zbiorniki wodne. Obecność tych siedlisk zdecydowała o utworzeniu obszaru Natura 2000 Jeziora Lobeliowe koło Soszycy PLH220039, w którym ww. jeziora stanowią główny przedmiot ochrony. Przedmiotem

<sup>5)</sup> Kody siedlisk i nazwy siedlisk przyrodniczych zgodne z Rozporządzeniem Ministra Środowiska z dnia 13 kwietnia 2010 r. w sprawie siedlisk przyrodniczych oraz gatunków będących przedmiotem zainteresowania Wspólnoty, a także kryteriów wyboru obszarów kwalifikujących się do uznania lub wyznaczenia jako obszary Natura 2000 (Dz. U. z 2014 r. poz. 1713).

ochrony obszaru Natura 2000 są także torfowiska towarzyszące jeziorom, szczególnie dobrze rozwinięte przy Jeziorze Żabim, sklasyfikowane jako siedlisko 7140 Torfowiska przejściowe i trzęsawiska (przeważnie z roślinnością z *Scheuchzeria-Caricetea*).

Oprócz licznych populacji isoetydów, w granicach rezerwatu zidentyfikowano również inne, cenne gatunki roślin, m. in. związane z torfowiskami: rosziczka okrągolistna *Drosera rotundifolia*, przygielka biała *Rhynchospora alba*, bagnica torfowa *Scheuchzeria palustris*, modrzewnica zwyczajna *Andromeda polifolia*, oraz występujące w jeziorach: jeżogłówka pokrewna *Sparganium angustifolium*, jeżogłówka najmniejsza *Sparganium minimum*, grąźel żółty *Nuphar lutea*.

Ichtiofauna jezior lobeliowych jest uboga, co wynika z ich niskiej trofii. Zanotowano w nich kilka gatunków ryb, m. in: szczupak *Esox lucius*, lin *Tinca tinca*, płoć *Rutilus rutilus*, okoń *Perca fluviatilis*.

Fauna pozostałych grup kręgowców rezerwatu nie była szczegółowo badana, jednak podczas inwentaryzacji zasobów przyrodniczych innych obszarów chronionych, zidentyfikowano tu m. in. 6 gatunków płazów, 3 gatunki gadów, około 25 gatunków ptaków, w tym stanowisko gągoła *Bucephala clangula*, nurogęsi *Mergus merganser*, samotnika *Tringa ochropus* i 6 gatunków ssaków.

Położenie jezior w granicach dwóch obszarów Natura 2000 i w granicach parku krajobrazowego oraz naturalny, leśny charakter zlewni, sprzyja zachowaniu walorów przyrodniczych tych obiektów. Analizy właściwości wód jezior i populacji isoetydów – gatunków wskaźnikowych jezior lobeliowych, jeszcze do niedawna wskazywały na ich doskonały stan, co pozwalało uznać te jeziora za jedne z najlepiej zachowanych w Polsce. W okresie ostatnich dwóch dekad zaszły jednak pewne zmiany, które mogą zapoczątkować negatywne procesy prowadzące do pogorszenia stanu siedlisk i gatunków z nimi związanych. Jedną z przyczyn negatywnych zmian była gospodarka rybacka, która zaburzyła strukturę ichtiofauny jezior i pogorszyła parametry wody, co szczególnie było widoczne w Jeziorze Modrym. Obecnie jeziora te nie są dzierzawione użytkownikom rybackim. Możliwe jest jednak kłusownictwo rybackie i związane z nim nielegalne zarybianie niewłaściwymi gatunkami ryb.

Obecnym i postępującym zagrożeniem dla ekosystemów jezior jest antropopresja wynikająca z rekreacyjnego korzystania z tych zbiorników. Na negatywne skutki brodzenia, pływania i nurkowania w jeziorach lobeliowych wskazuje szereg opracowań i opinii dotyczących jezior rezerwatu. Opinie te potwierdzają obserwacje terenowe pracowników Parku Krajobrazowego „Dolina Słupi” i RDOŚ w Gdańsku. Największym problemem jest tworzenie licznych miejsc wchodzenia do jezior, co skutkuje tworzeniem wydepczyisk, niszczeniem fitolitoralu, w tym gatunków wskaźnikowych dla siedliska przyrodniczego 3110, tj. isoetydów, które stanowią największy walor florystyczny rezerwatu. Strefy „zniszczenia” dotyczą przede wszystkim jezior: Pomysko, w którym oprócz kąpieliska położonego przy południowym brzegu jeziora, zlokalizowano jeszcze kilkanaście takich miejsc, głównie przy południowym i wschodnim brzegu jeziora, a także Jeziora Modre. Pojedyncze „dzikie” kąpieliska występują też na brzegach pozostałych jezior.

Zjawiska tego nie dało się ograniczyć, pomimo wieloletniej ochrony wynikającej z istnienia innych form ochrony przyrody, w tym obszaru Natura 2000 Jeziora Lobeliowe koło Soszycy PLH220039, którego celem jest właśnie ochrona tych jezior i ograniczanie zagrożeń. Obszar ten był również objęty projektem „Program Kompleksowej ochrony jezior lobeliowych w Polsce. Etap 1. Podstawy, modelowe rozwiązania”, którego celem było m. in. nawiązanie współpracy ze społecznością lokalną i samorządami, przekazanie informacji na temat unikatowych walorów jezior i ich potrzeb ochronnych, możliwości objęcia obszaru ochroną rezerwatową i wynikających z tego ograniczeń i możliwości.

Pomimo świadomości zainteresowanych mieszkańców i przedstawicieli jednostek samorządowych, znacznych wartości przyrodniczych i zagrożeń dla jezior, koncepcja utworzenia rezerwatu spotkała się z negatywnym stanowiskiem Urzędu Gminy Parchowo (pismo GKPil-

VI.6122.2.2025 z dnia 05.09.2025 r.), Urzędu Gminy Czarna Dąbrówka (pismo GKO.6120.1.2025.IN z dnia 16.09.2025 r.) oraz Starosty Bytowskiego (pismo Oś.605.2.2025.V z dnia 4.09.2025 r.).

Wszystkie ww. organy samorządowe podkreślają, że przywiązują dużą wagę do ochrony przyrody, ale rezerwat może wprowadzić poważne ograniczenia inwestycji infrastrukturalnych, turystycznych czy rekreacyjnych, które są niezwykle istotne dla rozwoju i atrakcyjności regionu. Jedną z takich „zagrożonych” inwestycji jest projektowany szlak rowerowy, który ma przebiegać po śladzie nieczynnej linii kolejowej, przecinającej obszar rezerwatu.

Wyznaczenie szlaku udostępnionego dla ruchu rowerowego w rezerwach przyrody dopuszcza ustawa z dnia 16 kwietnia 2004 r. o ochronie przyrody (art. 15 ust. 1 pkt 15), a RDOŚ w Gdańsku nie widzi przeszkód, aby taki szlak wyznaczyć w rezerwacie „Cztery Jeziora koło Soszycy”, zwłaszcza, że będzie on przebiegał na nasypie kolejowym, a więc trasie już antropogenicznie przekształconej.

Obawy wyrażone w ww. pismach dotyczą również możliwości kąpieli w jeziorach. Zarówno niektórzy mieszkańcy, jak też reprezentujące ich organy samorządowe, nie dostrzegają zagrożeń dla ekosystemów jezior lobeliowych wynikających z takiej działalności, wskazują natomiast na korzyści dla rozwoju turystycznego.

Opierając się na licznych opiniach środowisk naukowych, a również na obserwacjach i doświadczeniach w ochronie jezior lobeliowych na innych obszarach, RDOŚ w Gdańsku uważa, że rekreacja związana z rozproszonym użytkowaniem jezior lobeliowych, jak to ma miejsce w jeziorze Pomysko i Modre i w mniejszym stopniu w pozostałych jeziorach, powoduje stopniową degradację tych jezior, a przede wszystkim niszczenie osobników gatunków lobeliowych – poprzez bezpośrednie rozdeptywanie lub pośrednio – poprzez zmianę parametrów wody, nie tylko w miejscach wchodzenia do jeziora, ale też w ich otoczeniu. Spośród zagrożeń odnotowanych na terenie rezerwatu, antropopresja wynikająca z rekreacji jest największym zagrożeniem, mogącym znacząco pogorszyć stan siedliska przyrodniczego.

Rozwiązaniem kompromisowym, który umożliwi korzystanie z walorów rekreacyjnych tego obszaru i poprawi skuteczność ochrony jezior, jest nie włączenie do rezerwatu terenu kąpieliska przy południowym brzegu jeziora Pomysko. Teren ten obejmie otulina rezerwatu. Rezerwat będzie również udostępniony dla ruchu pieszego na wyznaczonej tam ścieżce przyrodniczej „Szlakiem 5 jezior”.

Potrzebę ochrony jezior lobeliowych koło Soszycy w formie rezerwatu przyrody wyrażają środowiska naukowe od wielu lat. Stanowisko to podziela również Park Krajobrazowy „Dolina Słupi”. Próby powołania rezerwatu podejmowane przez RDOŚ w Gdańsku w ubiegłych latach spotkały się z brakiem zgody zarówno lokalnych samorządów, jak też zarządzających gruntami w imieniu Skarbu Państwa – Nadleśnictwem Bytów oraz Starostą Bytowskim. Funkcję ochronną miał pełnić specjalny obszar ochrony siedlisk Jeziora Lobeliowe koło Soszycy PLH220039. Jednak pomimo ustanowienia planu zadań ochronnych<sup>6)</sup> dla tego obszaru wskazującego rekreację jako jedno z głównych zagrożeń dla jezior lobeliowych i określającego działania ochronne, utworzenie obszaru Natura 2000 nie ograniczyło rozproszonego użytkowania jezior do kąpieli, tworzenia licznych wejść do wody, niszczenia strefy brzegowej jezior i tworzenia wydepczyisk w runie leśnym. W tej sytuacji, w oparciu o opinie

---

<sup>6)</sup> Zarządzenie Nr 44 Regionalnego Dyrektora Ochrony Środowiska w Gdańsku z dnia 6 grudnia 2013 r. w sprawie ustanowienia planu zadań ochronnych dla obszaru Natura 2000 Jeziora Lobeliowe koło Soszycy PLH220039 (Dz. Urz. Woj. Pom. z 2013 r. poz. 4723) oraz Zarządzenie Regionalnego Dyrektora Ochrony Środowiska w Gdańsku z dnia 5 grudnia 2015 r. zmieniające zarządzenie w sprawie ustanowienia planu zadań ochronnych dla obszaru Natura 2000 Jeziora Lobeliowe koło Soszycy PLH220039 (Dz. Urz. Woj. Pom. z 2015 r. poz. 4513).

i postulaty naukowców, uznano, że jedynie utworzenie rezerwatu przyrody umożliwi zachowanie wybitnych wartości przyrodniczych unikatowego zespołu jezior i towarzyszących im torfowisk.

Powołanie rezerwatu ma na celu zapewnienie skutecznej ochrony jezior lobeliowych, ale nie uniemożliwia korzystania z nich w celach rekreacyjnych, jednak w sposób zrównoważony i uwzględniający potrzeby ochronne tych wrażliwych ekosystemów. Po utworzeniu rezerwatu planuje się zachowanie kąpieliska przy południowym brzegu jeziora Pomysko.

W niniejszym zarządzeniu:

- 1) przebieg granicy rezerwatu i jego otuliny opisano za pomocą współrzędnych punktów załamania tych granic wykonanych w układzie współrzędnych płaskich prostokątnych PL-1992,
- 2) powierzchnię rezerwatu i otuliny podano w oparciu o dane przestrzenne GIS (powierzchnia poligonu opisanego współrzędnymi punktów załamania granicy rezerwatu oraz powierzchnia poligonu opisanego współrzędnymi punktów załamania granic otuliny rezerwatu w układzie współrzędnych płaskich prostokątnych PL-1992);
- 3) położenie rezerwatu i otuliny wskazano na tle mapy leśnej Nadleśnictwa Bytów i na tle mapy ewidencyjnej gmin Czarna Dąbrówka i Parchowo;
- 4) określono rodzaj oraz typy i podtypy rezerwatu, zgodnie z rozporządzeniem Ministra Środowiska z dnia 30 marca 2005 r. w sprawie rodzajów, typów i podtypów rezerwatów przyrody (Dz. U. z 2005 r. nr 60, poz. 533) w powiązaniu z celem ochrony rezerwatu.

Tekst D. Siemion, mapy A. Włodkowska