



Fundusze Europejskie

Infrastruktura i Środowisko



Unia Europejska

Fundusz Spójności



Współfinansowano w ramach Projektu nr POIS.02.04.00-00-0100/16 pn. ***Opracowanie zasad kontroli i zwalczania inwazyjnych gatunków obcych wraz z przeprowadzeniem pilotażowych działań i edukacją społeczną*** ze środków Unii Europejskiej w ramach Programu Infrastruktura i Środowisko.



Podstawy prawne dotyczące zapobiegania i przeciwdziałania rozprzestrzenianiu się IGO, w tym obowiązki wynikające z ustawy o gatunkach obcych oraz monitoring IGO i konieczność przekazywania / wprowadzania informacji do Centralnego Rejestru Danych

*Karolina Mazurska, Barbara Tokarska-Guzik,
Wojciech Solarz, Rafał Maciaszek,
Tomasz Mroczkowski, Izabela Sachajdakiewicz*

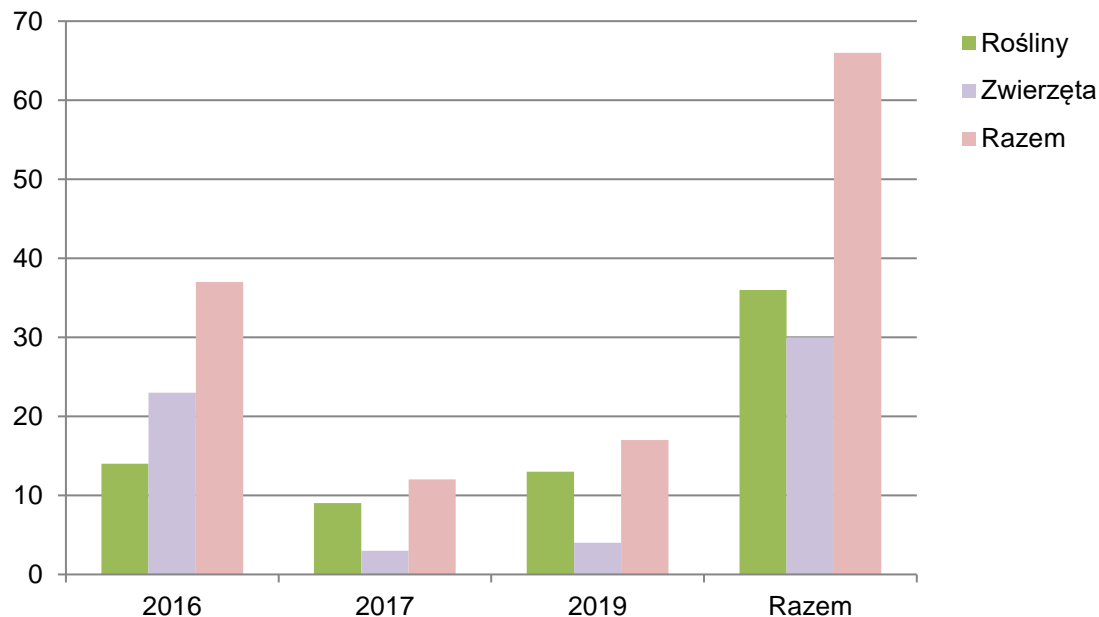
Listopad 2021 r.



Akty prawne dotyczące gatunków obcych

- **rozporządzenie Parlamentu Europejskiego i Rady (UE) nr 1143/2014** z dnia 22 października 2014 r. w sprawie działań zapobiegawczych i zaradczych w odniesieniu do wprowadzania i rozprzestrzeniania inwazyjnych gatunków obcych (Dz. Urz. UE L 317 z 04.11.2014, str. 35, z późn. zm.) – obecnie obowiązujące
- **rozporządzenie wykonawcze Komisji (UE) 2016/1141** z dnia 13 lipca 2016 r. przyjmujące wykaz inwazyjnych gatunków obcych uznanych za stwarzające zagrożenie dla Unii zgodnie z rozporządzeniem Parlamentu Europejskiego i Rady (UE) nr 1143/2014 (Dz. Urz. UE L 189 z 14.07.2016, str. 4, z późn. zm.) wraz z aktualizacjami: rozporządzeniem wykonawczym Komisji (UE) 2017/1263 oraz rozporządzeniem wykonawczym Komisji (UE) 2019/1262 – obecnie obowiązujące

LISTA inwazyjnych gatunków obcych uznanych za stwarzające zagrożenie dla Unii



Pierwsza lista – 2016 r.
Aktualizacja – 2017 r.
Uzupełnienie – 2019 r.

	Rośliny	Zwierzęta	Razem
2016	14	23	37
2017	9	3	12
2019	13	4	17
Razem	36	30	66

Lista IGO stwarzających zagrożenie dla Unii

Lp.	Nazwa polska	Nazwa naukowa	Lp.	Nazwa polska	Nazwa naukowa
1	barszcz Mantegazziego	<i>Heracleum mantegazzianum</i>	34	rozplenica szczecinkowata	<i>Pennisetum setaceum</i>
2	barszcz perski	<i>Heracleum persicum</i>	35	salwinia uciążliwa	<i>Salvinia molesta (Salvinia adnata)</i>
3	barszcz Sosnowskiego	<i>Heracleum sosnowskyi</i>	36	smokrzyn tojadajny	<i>Triadica sebifera (Sapium sebiferum)</i>
4	bass słoneczny	<i>Lepomis gibbosus</i>	37	sterniczka jamajska	<i>Oxyura jamaicensis</i>
5	bożodrzew gruczołowaty	<i>Ailanthus altissima</i>	38	sumik koralowy (sumik węgorzowaty)	<i>Plotosus lineatus</i>
6	burunduk	<i>Tamias sibiricus</i>	39	szop pracz	<i>Procyon lotor</i>
7	chmiel japoński	<i>Humulus scandens</i>	40	trawianka	<i>Perccottus glenii</i>
8	czebaczek amurski	<i>Pseudorasbora parva</i>	41	trojeść amerykańska	<i>Asclepias syriaca</i>
9	eichornia gruboogonkowa	<i>Eichhornia crassipes</i>	42	tulejnik amerykański	<i>Lysichiton americanus</i>
10	gęsiówka egipska	<i>Alopothen aegyptiacus</i>	43	wąkrota jaskrowata	<i>Hydrocotyle ranunculoides</i>
11	gunera chilijska	<i>Gunnera tinctoria</i>	44	wężówka japońska	<i>Lygodium japonicum</i>
12	gymnokoronis dębolistny	<i>Gymnocoronis spilanthoides</i>	45	wiewiórczak rdzawobrzuchy	<i>Callosciurus erythraeus</i>
13	ibis czczony	<i>Threskiornis aethiopicus</i>	46	wiewiórka czarna	<i>Sciurus niger</i>
14	jadłoszyn baziowaty	<i>Prosopis juliflora</i>	47	wiewiórka szara	<i>Sciurus carolinensis</i>
15	jenot	<i>Nyctereutes procyonoides</i>	48	wrona orientalna	<i>Corvus splendens</i>
16	kabomba karolińska	<i>Cabomba caroliniana</i>	49	wywłócznik brazylijski	<i>Myriophyllum aquaticum</i>
17	koati	<i>Nasua nasua</i>	50	wywłócznik różnolistny	<i>Myriophyllum heterophyllum</i>
18	komarnik wirginijski	<i>Baccharis halimifolia</i>	51	żaba rycząca	<i>Lithobates (Rana) catesbeianus</i>
19	krab wełnistoręki	<i>Eriocheir sinensis</i>	52	żółw ozdobny	<i>Trachemys scripta</i>
20	lagarosyfon wielki	<i>Lagarosiphon major</i>	53	xx	<i>Acacia saligna (Acaciacyanophylla)</i>
21	majna brunatna	<i>Acridotheres tristis</i>	54	xx	<i>Alternanthera philoxeroides</i>
22	mangusta złocista	<i>Herpestes javanicus</i>	55	xx	<i>Andropogon virginicus</i>
23	moczarka delikatna	<i>Elodea nuttallii</i>	56	xx	<i>Arthurdendyus triangulatus</i>
24	mundżak	<i>Muntiacus reevesi</i>	57	xx	<i>Cardiospermum grandiflorum</i>
25	niecierpek gruczołowaty	<i>Impatiens glandulifera</i>	58	xx	<i>Cortaderia jubata</i>
26	nutria	<i>Myocastor coypus</i>	59	xx	<i>Ehrharta calycina</i>
27	opornik łatkowaty	<i>Pueraria montana</i>	60	xx	<i>Lespedeza cuneata (Lespedeza juncea var. sericea)</i>
28	partenium ambrozjowate	<i>Parthenium hysterophorus</i>	61	xx	<i>Ludwigia grandiflora</i>
29	piżmak	<i>Ondatra zibethicus</i>	62	xx	<i>Ludwigia peploides</i>
30	rak Luizjański	<i>Procambarus clarkii</i>	63	xx	<i>Microstegium vimineum</i>
31	rak marmurkowy	<i>Procambarus fallax f. virginalis (Procambarus virginalis)</i>	64	xx	<i>Orconectes virilis (Faxonius virilis)</i>
32	rak pręgowany	<i>Orconectes limosus (Faxonius limosus)</i>	65	xx	<i>Persicaria perfoliata</i>
33	rak sygnałowy	<i>Pacifastacus leniusculus</i>	66	xx	<i>Vespa velutina nigrithorax</i>



szop pracz, fot. Wojciech Misiukiewicz



barszcz Sosnowskiego, fot. Barbara Tokarska-Guzik



rak marmurkowy, fot. Marta Boroń



niecierpek gruczołowy, fot. Barbara Tokarska-Guzik

Lista IGO stwarzających zagrożenie dla Unii – propozycja (2022)

Lp.	Nazwa polska	Nazwa naukowa
1	bilbil czerwonołamy	<i>Pycnonotus cafer</i>
2	ćma bukszpanowa	<i>Cydalima perspectalis</i>
3	dławisz okrągłolistny	<i>Celastrus orbiculatus</i>
4	gambuzja kropkowana	<i>Gambusia holbrooki</i>
5	gambuzja pospolita	<i>Gambusia affinis</i>
6	krab azjatycki	<i>Hemigrapsus sanguineus</i>
7	lancetogłów królewski	<i>Lampropeltis getula</i>
8	moron biały	<i>Morone americana</i>
9	ognica wachlarzopłetwa	<i>Pterois miles</i>
10	pistia rozetkowa	<i>Pistia stratiotes</i>
11	platana szponiasta	<i>Xenopus laevis</i>
12	przydenka żebrowata	<i>Fundulus heteroclitus</i>
13	sumik czarny	<i>Ameiurus melas</i>
14	szarłatka amerykańska	<i>Phytolacca americana</i>
15	wiewiórczak zmienny	<i>Callosciurus finlaysonii</i>
16	xx	<i>Boccardia proboscidea</i>
17	xx	<i>Lagocephalus sceleratus</i>
18	xx	<i>Rapana venosa</i>
19	xx	<i>Rugulopterix okamurae</i>
20	xx	<i>Schizoporella japonica</i>
21	xx	<i>Perna viridis</i>
22	xx	<i>Faxonius rusticus</i>
23	xx	<i>Channa argus</i>
24	xx	<i>Limnoperna fortunei</i>
25	xx	<i>Solenopsis geminata</i>
26	xx	<i>Solenopsis invicta</i>
27	xx	<i>Solenopsis richteri</i>
28	xx	<i>Wasmannia auropunctata</i>
29	xx	<i>Ambrosia confertiflora</i>
30	xx	<i>Hakea sericea</i>
31	xx	<i>Koenigia polystachya</i>



Akty prawne dotyczące gatunków obcych

- **ustawa z dnia 16 kwietnia 2004 r. o ochronie przyrody** (Dz. U. z 2021 r. poz. 1098): art. 120, który dotyczy gatunków obcych – obecnie obowiązujący; ustawa o gatunkach obcych uchyli art. 120 – nie będzie on obowiązywał, zastąpią go przepisy nowej ustawy (od 18 grudnia 2021 r.)
- **rozporządzenie Ministra Środowiska z dnia 9 września 2011 r. w sprawie listy roślin i zwierząt gatunków obcych, które w przypadku uwolnienia do środowiska przyrodniczego mogą zagrozić gatunkom rodzimym lub siedliskom przyrodniczym** (Dz. U. Nr 210, poz. 1260) – obecnie obowiązujące, zachowuje moc do dnia wejścia w życie przepisów wykonawczych wydanych na podstawie art. 23 ust. 1 ustawy o gatunkach obcych, jednak nie dłużej niż przez 12 miesięcy od dnia wejścia w życie tej ustawy (18 grudnia 2022 r.); do dnia wejścia w życie nowego rozporządzenia, gatunki wymienione w obowiązującym rozporządzeniu Ministra Środowiska, które nie są wymienione w wykazie IGO stwarzających zagrożenie dla Unii, uznaje się za IGO stwarzające zagrożenie dla Polski



Lista IGO stwarzających zagrożenie dla Polski

Lp.	Nazwa polska	Nazwa naukowa
1	azolla drobna	<i>Azolla filiculoides</i>
2	babka bycza	<i>Neogobius melanostomus</i>
3	babka łysa (babka gołogłowa)	<i>Neogobius gymnotrachelus</i>
4	babka marmurkowata (babka marmurkowa)	<i>Proterorhinus marmoratus</i>
5	babka szczupła (babka rzeczna)	<i>Neogobius fluviatilis</i>
6	bernikla kanadyjska	<i>Branta canadensis</i>
7	biedronka azjatycka	<i>Harmonia axyridis</i>
8	bizon	<i>Bison bison</i>
9	bóbr kanadyjski	<i>Castor canadensis</i>
10	grubosz Helmsa	<i>Crassula helmsii</i>
11	jeleń aksis	<i>Axis axis</i>
12	jeleń sika	<i>Cervus nippon</i>
13	jeleń wirginijski	<i>Odocoileus virginianus</i>
14	kolcolist zachodni	<i>Ulex europaeus</i>
15	kolczurka klapowana	<i>Echinocystis lobata</i>
16	maral (jeleń mandżurski)	<i>Cervus elaphus sibiricus</i>
17	niecierpek pomarańczowy	<i>Impatiens capensis</i>
18	ostyga pacyficzna	<i>Crassostrea gigas</i>
19	pirapitinga	<i>Piaractus brachypomus</i>
20	rdestowiec czeski	<i>Reynoutria x bohemica</i>
21	rdestowiec japoński	<i>Reynoutria japonica</i>
22	rdestowiec sachaliński	<i>Reynoutria sachalinensis</i>
23	spartyna angielska	<i>Spartina anglica</i>
24	sumik karłowaty	<i>Ameiurus nebulosus</i>
25	szczeżuja chińska	<i>Sinanodonta woodiana</i>
26	wapiti	<i>Cervus canadensis</i>
27	żółw jaszczurowaty	<i>Chelydra serpentina</i>
28	żółw malowany	<i>Chrysemys picta</i>
29	żółw ostrogrzbiety	<i>Gratemys pseudogeographica</i>
30	xx	<i>Corbicula fluminalis</i>
31	xx	<i>Corbicula fluminea</i>
32	xx	<i>Mnemiopsis leidyi</i>



bernikla kanadyjska, fot. Marek Szczepanek



kolczurka kłapowana, fot. Dominik Kopeć



jeleń sika, fot. Wojciech Misiukiewicz



rdestowiec japoński, fot. Barbara Tokarska-Guzik

Lista IGO stwarzających zagrożenie dla PL – propozycja (2022)

Lp.	Nazwa polska	Nazwa naukowa
1	azolla drobna	<i>Azolla filiculoides</i>
2	bernikla kanadyjska	<i>Branta canadensis</i>
3	bizon	<i>Bison bison</i>
4	bóbr kanadyjski	<i>Castor canadensis</i>
5	jeleń aksis	<i>Axis axis</i>
6	jeleń sika	<i>Cervus nippon</i>
7	jeleń wirginijski	<i>Odocoileus virginianus</i>
8	kolcolist zachodni	<i>Ulex europaeus</i>
9	kolczurka klapowana	<i>Echinocystis lobata</i>
10	niecierpek pomarańczowy	<i>Impatiens capensis</i>
11	pirapitinga	<i>Piaractus brachypomus</i>
12	rdestowiec czeski	<i>Reynoutria x bohemica</i>
13	rdestowiec japoński	<i>Reynoutria japonica</i>
14	rdestowiec sachaliński	<i>Reynoutria sachalinensis</i>
15	sumik karłowaty	<i>Ameiurus nebulosus</i>
16	wapiti	<i>Cervus canadensis</i>
17	żółw jaszczurowaty	<i>Chelydra serpentina</i>
18	żółw malowany	<i>Chrysemys picta</i>
19	żółw ostrogrzbiety	<i>Gratemys pseudogeographica</i>
20	xx	<i>Corbicula fluminea</i>

Akty prawne dotyczące gatunków obcych

- **ustawa z dnia 11 sierpnia 2021 r. o gatunkach obcych** (Dz. U. poz. 1718) – wejście w życie tego aktu prawnego nastąpi po upływie 3 miesięcy od dnia ogłoszenia (18 grudnia 2021 r.)

Określa:

- zadania i kompetencje organów administracji publicznej oraz innych podmiotów związane z wykonywaniem przepisów rozporządzenia nr 1143/2014;
- ograniczenia inne niż wynikające z rozporządzenia nr 1143/2014, dotyczące wprowadzania do środowiska oraz przemieszczania w środowisku gatunków obcych;
- zasady odpowiedzialności za naruszenie przepisów ustawy oraz rozporządzenia nr 1143/2014

Najważniejsze definicje

- **gatunek obcy** – każdy żywy osobnik gatunku, podgatunku lub niższego taksonu zwierząt, roślin, grzybów lub drobnoustrojów wprowadzony poza jego naturalny zasięg; pojęcie to obejmuje wszelkie części, gamety, nasiona, jaja lub diaspory tych gatunków, jak również hybrydy, odmiany lub rasy zdolne do przeżycia i rozmnażania;
- **inwazyjny gatunek obcy** (IGO) – gatunek obcy, którego wprowadzenie lub rozprzestrzenianie się zagraża – jak stwierdzono – różnorodności biologicznej i powiązanym usługom ekosystemowym lub oddziałuje na nie w niepożądany sposób;
- **inwazyjny gatunek obcy stwarzający zagrożenie dla Unii** – IGO, którego niepożądane oddziaływanie uznano za wymagające skoordynowanych działań na szczeblu unijnym zgodnie z art. 4 ust. 3 rozporządzenia nr 1143/2014 (*kryteria, które muszą spełnić gatunki, aby znalazły się w wykazie UE*), umieszczony na liście IGO stwarzających zagrożenie dla Unii;
- **inwazyjny gatunek obcy stwarzający zagrożenie dla Polski** – IGO stwarzający zagrożenie dla państwa członkowskiego w rozumieniu art. 3 pkt 4 rozporządzenia nr 1143/2014 (*inny niż IGO stwarzający zagrożenie dla Unii, którego niepożądane oddziaływanie w wyniku uwolnienia i rozprzestrzeniania się, nawet jeśli nie jest w pełni ocenione, zostaje przez dane państwo członkowskie uznane, na podstawie dowodów naukowych, za istotne dla całości lub części jego terytorium oraz za wymagające podjęcia działań na szczeblu tego państwa członkowskiego*), umieszczony na liście IGO stwarzających zagrożenie dla Polski;



Najważniejsze definicje

- **inwazyjny gatunek obcy rozprzestrzeniony na szeroką skalę** – inwazyjny gatunek obcy, którego populacja wykroczyła poza etap naturalizacji, w którym populacja samopodtrzymuje się, i rozprzestrzeniła się, by skolonizować dużą część potencjalnego zasięgu, w którym może przeżyć i rozmnażać się;
- **działania zaradcze** – każde działanie środkami letalnymi lub nieletalnymi, których celem jest eliminacja, kontrola lub izolacja populacji inwazyjnych gatunków obcych, przy jednoczesnym zminimalizowaniu oddziaływania na gatunki niedocelowe i ich siedliska;
- **eliminacja** – pełne i trwałe usunięcie populacji inwazyjnego gatunku obcego środkami letalnymi lub nieletalnymi;
- **izolacja** – działanie, którego celem jest stwarzanie barier minimalizujących ryzyko rozproszenia się i rozprzestrzenienia populacji inwazyjnych gatunków obcych poza opanowany zasięg;
- **kontrola populacji** – działanie środkami letalnymi lub nieletalnymi na populację inwazyjnych gatunków obcych – przy jednoczesnym zminimalizowaniu oddziaływania na gatunki niedocelowe i ich siedliska – w celu utrzymania liczby osobników na jak najniższym poziomie, aby w przypadku niemożliwości całkowitego usunięcia danego gatunku zminimalizować jego inwazyjność i niepożądane oddziaływanie na różnorodność biologiczną, powiązane usługi ekosystemowe, na zdrowie człowieka lub na gospodarkę;



Najważniejsze definicje

- **drogi przenoszenia** – szlaki i mechanizmy wprowadzania i rozprzestrzeniania się inwazyjnych gatunków obcych;
- **wprowadzenie do środowiska** – przemieszczenie gatunku poza jego naturalny zasięg na skutek interwencji człowieka;
- **przemieszczanie w środowisku** – zmiana, na skutek interwencji człowieka, miejsca występowania w środowisku gatunku, który już wcześniej został wprowadzony do środowiska;
- **zapas inwazyjnego gatunku obcego** – inwazyjny gatunek obcy przetrzymywany w celach komercyjnych

Postępowanie w przypadku stwierdzenia obecności IGO w środowisku

- Kto stwierdzi obecność w środowisku IGO stwarzającego zagrożenie dla Unii / IGO stwarzającego zagrożenie dla Polski, **niezwłocznie** zgłasza ten fakt **wójtowi, burmistrzowi albo prezydentowi miasta**, właściwemu ze względu na miejsce stwierdzenia obecności tego IGO w środowisku.
- **Zgłoszenie** (pisemne lub elektroniczne) zawiera:
 - 1) imię i nazwisko albo nazwę oraz adres lub siedzibę, lub adres poczty elektronicznej, lub numer telefonu zgłaszającego;
 - 2) nazwę IGO stwarzającego zagrożenie dla Unii albo IGO stwarzającego zagrożenie dla Polski;
 - 3) liczbę okazów IGO lub określenie zajmowanej przez nie powierzchni, o ile jest to możliwe do ustalenia;
 - 4) miejsce i datę stwierdzenia obecności w środowisku IGO stwarzającego zagrożenie dla Unii albo IGO stwarzającego zagrożenie dla Polski;
 - 5) fotografię potwierdzającą obecność w środowisku IGO stwarzającego zagrożenie dla Unii albo IGO stwarzającego zagrożenie dla Polski, w przypadku gdy została wykonana.
- Wójt, burmistrz albo prezydent miasta dokonuje weryfikacji formalnej zgłoszenia.

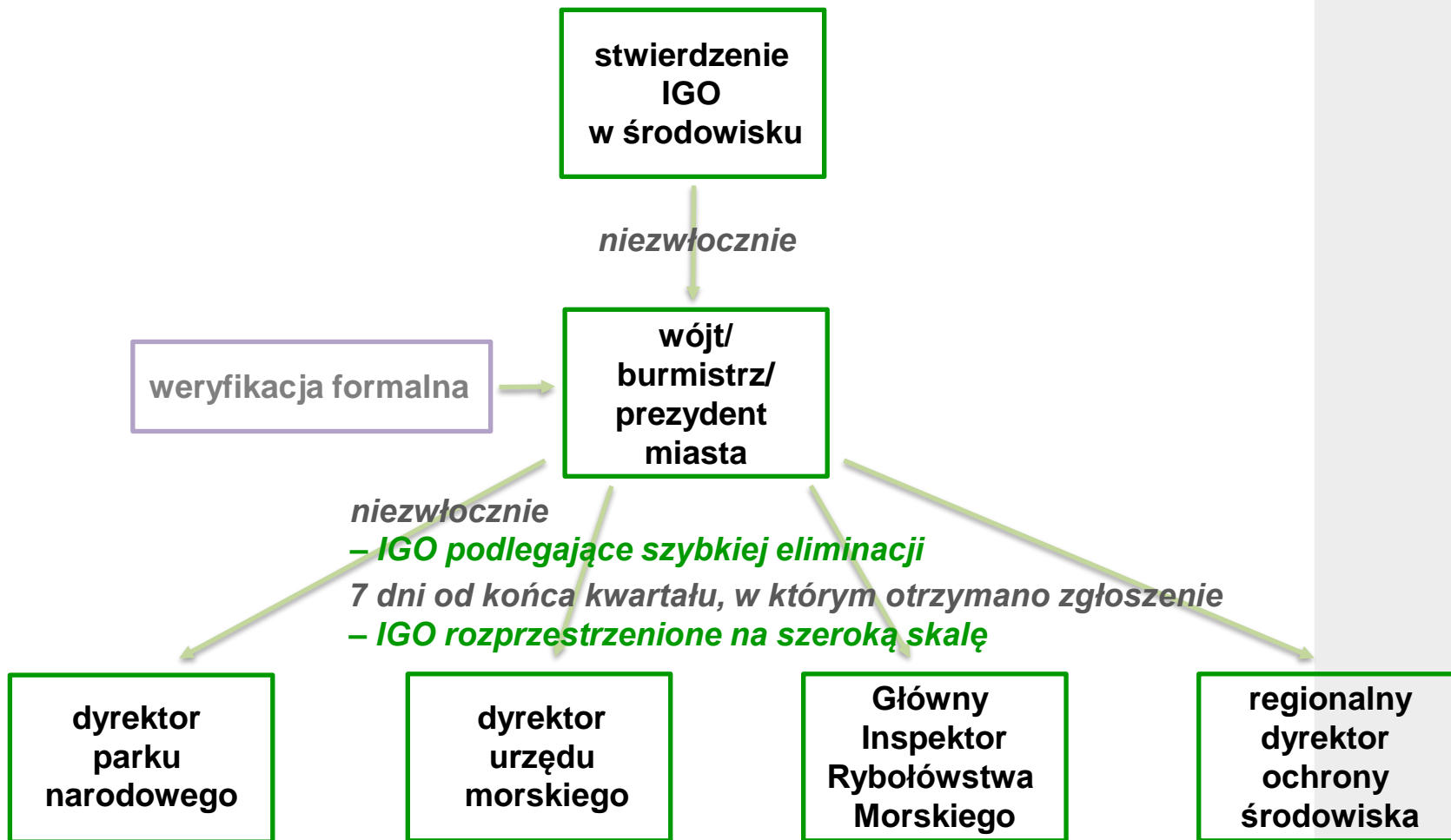
Postępowanie w przypadku stwierdzenia obecności IGO w środowisku

- **Wójt, burmistrz albo prezydent miasta** przekazuje ww. zgłoszenie w postaci elektronicznej, w formacie danych oraz zgodnie ze wzorem udostępnionym przez Generalnego Dyrektora Ochrony Środowiska w Biuletynie Informacji Publicznej:
 - 1) **właściwemu dyrektorowi parku narodowego** – gdy stwierdzenia obecności w środowisku IGO objętego tym zgłoszeniem dokonano na obszarze parku narodowego;
 - 2) **właściwemu dyrektorowi urzędu morskigo** – gdy stwierdzenia obecności w środowisku IGO objętego tym zgłoszeniem dokonano na obszarze pasa technicznego poza obszarem parku narodowego;
 - 3) **Głównemu Inspektorowi Rybołówstwa Morskiego** – gdy stwierdzenia obecności w środowisku IGO objętego tym zgłoszeniem dokonano na obszarze morskim poza obszarem parku narodowego;
 - 4) **właściwemu regionalnemu dyrektorowi ochrony środowiska** – gdy stwierdzenia obecności w środowisku IGO objętego tym zgłoszeniem dokonano na obszarach innych niż wskazane w pkt 1–3.

Postępowanie w przypadku stwierdzenia obecności IGO w środowisku

- **Wójt, burmistrz albo prezydent miasta przekazuje zgłoszenie:**
 - 1) **niezwłocznie** po jego otrzymaniu – w przypadku gdy dotyczy ono IGO stwarzającego zagrożenie dla Unii lub IGO stwarzającego zagrożenie dla Polski, **podlegającego szybkiej eliminacji***;
 - 2) **w terminie 7 dni od końca kwartału**, w którym je otrzymał – w przypadku gdy dotyczy ono IGO stwarzającego zagrożenie dla Unii lub IGO stwarzającego zagrożenie dla Polski, **rozprzestrzenionego na szeroką skalę**.

Postępowanie w przypadku stwierdzenia obecności IGO w środowisku



Centralny Rejestr Danych o IGO (Rejestr IGO)

- stanowi **system nadzoru**, w którym są **gromadzone i rejestrowane dane** dotyczące występowania w środowisku inwazyjnych gatunków obcych za pomocą prowadzenia badań, monitorowania lub innych procedur w celu zapobiegania rozprzestrzenianiu się inwazyjnych gatunków obcych do lub w obrębie Unii
- Rejestr IGO prowadzi **Generalny Dyrektor Ochrony Środowiska**
- w Rejestrze IGO gromadzi się informacje o IGO stwarzających zagrożenie dla Unii oraz IGO stwarzających zagrożenie dla Polski, w tym o:
 - 1) stwierdzeniu obecności IGO w środowisku;
 - 2) IGO objętym zezwoleniem na odstępstwo od zakazów;
 - 3) przeprowadzonych działaniach zaradczych;
- Rejestr IGO w zakresie informacji dotyczącej stwierdzenia obecności IGO w środowisku (nazwa, liczba okazów, miejsce i data stwierdzenia) jest **ogólnodostępny** – zamieszczony na stronie internetowej Generalnej Dyrekcji Ochrony Środowiska (<http://geoserwis.gdos.gov.pl/>)

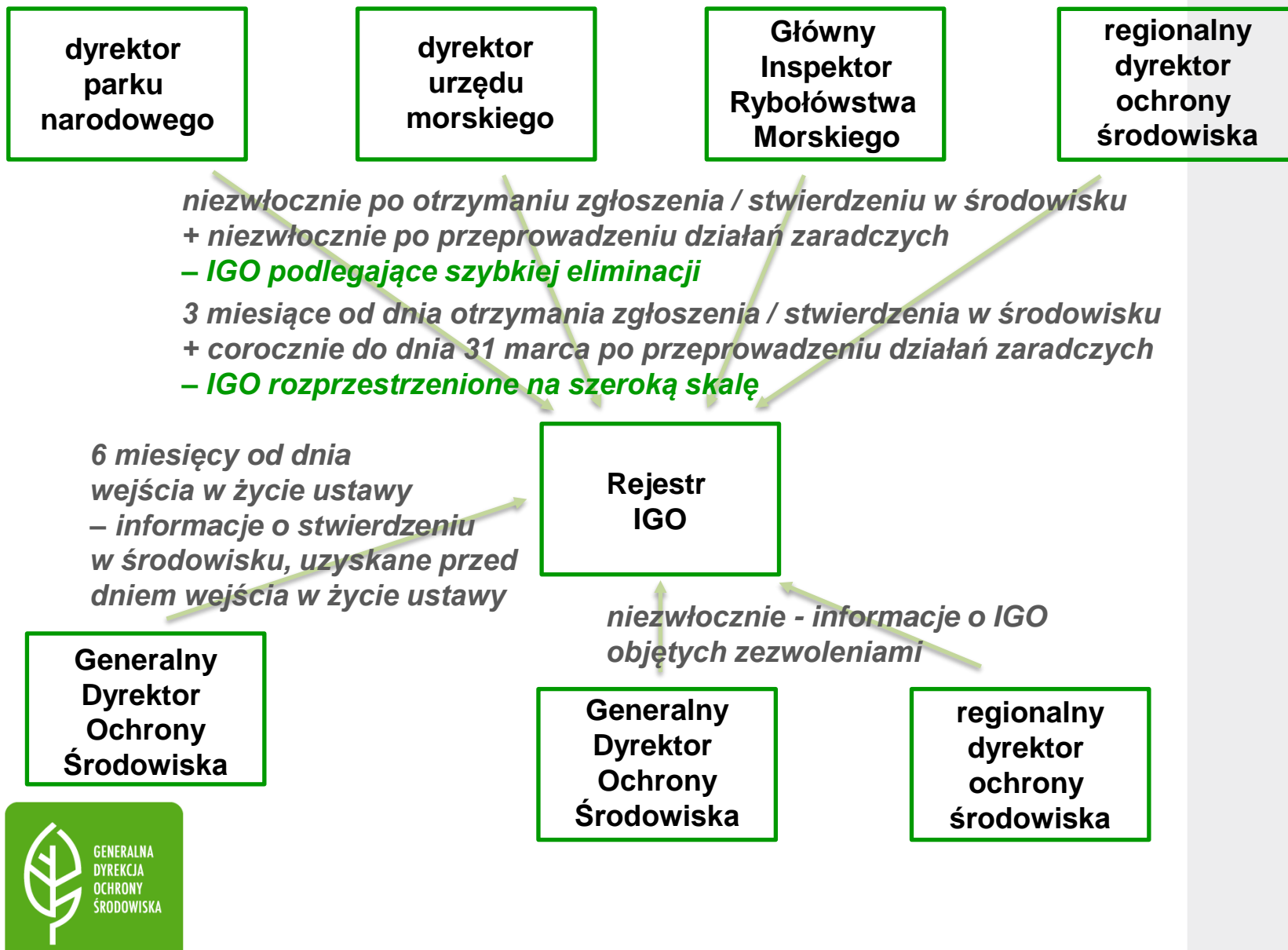
Centralny Rejestr Danych o IGO (Rejestr IGO)

- Regionalny dyrektor ochrony środowiska, dyrektor parku narodowego, dyrektor urzędu morskiego oraz Główny Inspektor Rybołówstwa Morskiego, każdy w zakresie swojej właściwości, wprowadzają do Rejestru IGO informacje dotyczące stwierdzenia obecności IGO w środowisku – w przypadku stwierdzenia obecności w środowisku:
 - 1) IGO **podlegającego szybkiej eliminacji** – niezwłocznie po:
 - a) otrzymaniu zgłoszenia od wójta / burmistrza / prezydenta miasta, o którym mowa powyżej,
 - b) stwierdzeniu obecności tego IGO w środowisku na obszarze właściwości danego organu;
 - 2) IGO **rozprzestrzenionego na szeroką skalę** – w terminie 3 miesięcy od dnia:
 - a) otrzymania zgłoszenia od wójta / burmistrza / prezydenta miasta, o którym mowa powyżej,
 - b) stwierdzenia obecności tego IGO w środowisku na obszarze właściwości danego organu
- Generalny Dyrektor Ochrony Środowiska oraz regionalni dyrektorzy ochrony środowiska, każdy w zakresie swojej właściwości, niezwłocznie wprowadzają do Rejestru IGO informacje o **IGO objętych zezwoleniem** na odstępstwo od zakazów

Centralny Rejestr Danych o IGO (Rejestr IGO)

- Regionalny dyrektor ochrony środowiska, dyrektor parku narodowego, dyrektor urzędu morskiego oraz Główny Inspektor Rybołówstwa Morskiego, każdy w zakresie swojej właściwości, wprowadzają do Rejestru IGO informacje o przeprowadzonych **działaniach zaradczych** – w odniesieniu do:
 - IGO **podlegającego szybkiej eliminacji** – niezwłocznie po przeprowadzeniu tych działań zaradczych;
 - IGO **rozprzestrzenionego na szeroką skalę** – corocznie do dnia 31 marca za poprzedni rok.
- Informacje o przeprowadzonych działaniach zaradczych w odniesieniu do IGO rozprzestrzenionego na szeroką skalę, wprowadza się do Rejestru IGO **po raz pierwszy za rok 2021**.
- Generalny Dyrektor Ochrony Środowiska** wprowadza do Rejestru IGO informacje, dotyczące stwierdzenia obecności IGO w środowisku, uzyskane przed dniem wejścia w życie ustawy, w terminie **6 miesięcy** od dnia wejścia w życie ustawy

Centralny Rejestr Danych o IGO (Rejestr IGO)



Zakazy i zezwolenia dotyczące gatunków obcych

- **Zakaz** wprowadzania do środowiska oraz przemieszczania w środowisku gatunków obcych
- **Zakazy** obowiązujące w stosunku do **IGO stwarzającego zagrożenie dla Polski**:
 - 1) przywozu na terytorium Rzeczypospolitej Polskiej lub **wywozu** z terytorium Rzeczypospolitej Polskiej;
 - 2) **transportu**, z wyłączeniem transportu IGO stwarzającego zagrożenie dla Polski w związku z przeprowadzanymi działaniami zaradczymi;
 - 3) przetrzymywania;
 - 4) **chowu** lub hodowli, rozmnażania lub **uprawy**;
 - 5) wprowadzania do obrotu;
 - 6) **wykorzystywania**;
 - 7) **wymiany**

Zakazy i zezwolenia dotyczące gatunków obcych

- Zakazu wprowadzania do środowiska oraz przemieszczania w środowisku gatunków obcych nie stosuje się w odniesieniu do:
 - 1) działań z wykorzystaniem **organizmów wodnych**, o których mowa w art. 3 ust. 1 i 2 ustawy o rybactwie śródlądowym oraz w art. 97 ust. 1 i art. 99 ust. 1 ustawy o rybołówstwie morskim,
 - 2) wprowadzania do środowiska **zwierząt łownych** należących do gatunków obcych zgodnie z art. 16a ust. 1 ustawy Prawo łowieckie,
 - 3) **roślin*** wykorzystywanych:
 - a) przy zakładaniu i utrzymywaniu terenów zieleni w granicach wsi o zwartej zabudowie lub w granicach miast, a także przy zakładaniu i utrzymywaniu zieleni towarzyszącej obiektom budowlanym,
 - b) w ramach trwale zrównoważonej gospodarki leśnej i racjonalnej gospodarki rolnej,
 - c) tymczasowo, w celu rekultywacji gruntów zdegradowanych lub zdewastowanych w wyniku działalności przemysłowej,
 - d) w badaniach naukowych oraz ochronie ex situ, o ile te badania i ta ochrona są prowadzone w granicach wsi o zwartej zabudowie lub w granicach miast
- chyba że te **organizmy wodne, zwierzęta łowne lub rośliny są IGO stwarzającymi zagrożenie dla Unii lub IGO stwarzającymi zagrożenie dla Polski**

Zakazy i zezwolenia dotyczące gatunków obcych

- **Zakazy** obowiązujące w stosunku do **IGO stwarzającego zagrożenie dla Unii** (wynikające z rozporządzenia nr 1143/2014):
 - 1) wprowadzania na terytorium Unii, w tym przemieszczania tranzytem pod nadzorem celnym;
 - 2) przetrzymywania, w tym w obiekcie izolowanym;
 - 3) hodowania, w tym w obiekcie izolowanym;
 - 4) przywożenia do Unii, wywożenia z Unii lub przemieszczania w granicach Unii z wyjątkiem transportu gatunków do obiektów w związku z ich eliminacją;
 - 5) wprowadzania do obrotu;
 - 6) wykorzystywania lub wymieniania;
 - 7) zezwalania na ich rozmnażanie, hodowlę lub uprawę, w tym w obiekcie izolowanym; lub
 - 8) uwalniania do środowiska

Zakazy i zezwolenia dotyczące gatunków obcych

- **Generalny Dyrektor Ochrony Środowiska** może wydać zezwolenie na realizację ww. czynności zakazanych w stosunku do **IGO stwarzającego zagrożenie dla Unii** (z wyłączeniem wprowadzania do obrotu oraz uwalniania do środowiska) – zezwolenia i upoważnienia w rozumieniu art. 8 i 9 rozporządzenia nr 1143/2014, a ponadto może wydać zezwolenie także na następujące odstępstwa w odniesieniu do IGO stwarzającego zagrożenie dla Unii:
 - a) **przechowywanie**, w tym w obiekcie izolowanym, oraz **wykorzystywanie** w celu:
 - przeprowadzenia działań zaradczych,
 - komercyjnego wykorzystania w ramach działań zaradczych w stosunku do IGO stwarzającego zagrożenie dla Unii,
 - b) **przechowywanie**, w tym w obiekcie izolowanym, oraz **przywożenie** do Unii, **wywożenie** z Unii lub **przemieszczanie** w granicach Unii, w odniesieniu do:
 - zwierzęcia domowego;
 - zapasu IGO

Zakazy i zezwolenia dotyczące gatunków obcych

- **Generalny Dyrektor Ochrony Środowiska** może wydać zezwolenie na realizację czynności zakazanych w odniesieniu do **IGO stwarzającego zagrożenie dla Polski**, tj. na jego **przywóz** na terytorium Rzeczypospolitej Polskiej lub **wywóz** z terytorium Rzeczypospolitej Polskiej:
 - a) w celu przeprowadzenia badań naukowych, ochrony ex situ lub wykorzystania IGO stwarzającego zagrożenie dla Polski do celów medycznych lub w przypadkach wynikających z nadrzędnego interesu publicznego, w tym ze względów społecznych lub gospodarczych,
 - b) w celu:
 - przeprowadzenia działań zaradczych,
 - komercyjnego wykorzystania w ramach działań zaradczych w stosunku do IGO stwarzającego zagrożenie dla Polski,
 - c) w odniesieniu do:
 - zwierzęcia domowego;
 - zapasu IGO

Zakazy i zezwolenia dotyczące gatunków obcych

- **Regionalny dyrektor ochrony środowiska** może wydać zezwolenie na realizację czynności zakazanych, w odniesieniu do **IGO stwarzającego zagrożenie dla Polski**, tj. na:
 - 1) transport, przetrzymywanie, chów lub hodowlę, rozmnażanie lub uprawę, wykorzystywanie, wymianę (z wył. wprowadzania do obrotu) – w celu przeprowadzenia badań naukowych, ochrony ex situ lub wykorzystania IGO stwarzającego zagrożenie dla Polski do celów medycznych lub w przypadkach wynikających z nadrzędnego interesu publicznego, w tym ze względów społecznych lub gospodarczych;
 - 2) przetrzymywanie, wykorzystywanie, w celu:
 - a) przeprowadzenia działań zaradczych,
 - b) komercyjnego wykorzystania w ramach działań zaradczych IGO stwarzającego zagrożenie dla Polski;
 - 3) transport, przetrzymywanie, w odniesieniu do:
 - a) zwierzęcia domowego
 - b) zapasu IGO
- W przypadku gdy wnioskowanymi czynnościami są: **przywóz** na terytorium RP lub **wywóz** z terytorium RP, oraz **inne czynności zakazane** wskazane w pkt 1 powyżej, właściwy do wydania zezwolenia jest **Generalny Dyrektor Ochrony Środowiska**.

Zakazy i zezwolenia dotyczące gatunków obcych

- W przypadku gdy **zwierzę domowe było przetrzymywane w celach niekomercyjnych** przed umieszczeniem gatunku, do którego to zwierzę należy, w wykazie IGO stwarzających zagrożenie dla Unii albo na liście IGO stwarzających zagrożenie dla Polski, **posiadacz** tego zwierzęcia:
 - 1) zatrzymuje to zwierzę do jego naturalnej śmierci, pod warunkiem że posiada zezwolenie na przetrzymywanie, albo
 - 2) przekazuje to zwierzę podmiotowi, który posiada zezwolenie na przetrzymywanie, albo
 - 3) poddaje to zwierzę uśmierceniu.
- **Posiadacz** ww. zwierzęcia domowego, składa **wniosek o wydanie zezwolenia** na odstępstwo od zakazów, w terminie 6 miesięcy od dnia umieszczenia gatunku, do którego to zwierzę należy, w wykazie IGO stwarzających zagrożenie dla Unii albo na liście IGO stwarzających zagrożenie dla Polski (termin dla IGO UE oraz IGO PL z obecnie obowiązujących list liczy się od dnia wejścia w życie ustawy o gatunkach obcych).
- Uśmiercenia dokonuje się z wykorzystaniem metod niepowodujących u zwierzęcia możliwego do uniknięcia bólu, dystresu lub cierpienia.
- Uśmiercenia dokonuje **lekarz weterynarii**, który uzyskał prawo wykonywania zawodu lekarza weterynarii zgodnie z ustawą o zawodzie lekarza weterynarii i izbach lekarsko-weterynaryjnych.

Zakazy i zezwolenia dotyczące gatunków obcych

- **Posiadacz IGO**, który nabył **zapas IGO** przed umieszczeniem tego gatunku na liście IGO stwarzających zagrożenie dla Polski, ma prawo (bez zezwolenia), w terminie 2 lat od dnia umieszczenia tego gatunku na liście IGO stwarzających zagrożenie dla Polski, przetrzymywać lub przemieszczać ten IGO w celu:
 - 1) sprzedaży lub przekazania podmiotom:
 - a) prowadzącym badania naukowe,
 - b) prowadzącym ochronę ex situ,
 - c) wykorzystującym IGO do celów medycznych– pod warunkiem że podmioty te posiadają stosowne zezwolenie;
 - 2) uśmiercenia zwierzęcia lub unieszkodliwienia rośliny.
- **Posiadacz zapasu IGO** w terminie roku od dnia umieszczenia tego gatunku na liście IGO stwarzających zagrożenie dla Polski, ma prawo (bez zezwolenia) przetrzymywać lub przemieszczać IGO w celu sprzedaży lub przekazania podmiotom, które będą przetrzymywać IGO w celach niekomercyjnych, pod warunkiem że podmioty te posiadają stosowne zezwolenie.

Zakazy i zezwolenia dotyczące gatunków obcych

- **Posiadacz zapasu IGO** od dnia umieszczenia tego gatunku na liście IGO stwarzających zagrożenie dla Polski do czasu sprzedaży lub przekazania albo uśmiercenia zwierzęcia lub unieszkodliwienia rośliny zapewnia **przetrzymanie i przemieszczanie zapasu IGO w obiekcie izolowanym** oraz podejmuje niezbędne środki w celu uniemożliwienia rozmnażania, rozprzestrzeniania się lub ucieczki IGO.
- Dokonanie sprzedaży lub przekazania **IGO stwarzającego zagrożenie dla Unii, stanowiącego zapas IGO**, jest możliwe wyłącznie na rzecz podmiotów, które uzyskały stosowne zezwolenie – terminy są analogiczne jak powyżej (slajd 31), ale wynikają z rozporządzenia nr 1143/2014.
- **Posiadacz zapasu IGO**, który nie sprzedał lub nie przekazał IGO stanowiącego ten zapas IGO w odpowiednim terminie, jest obowiązany **poddać zwierzę uśmierceniu, lub roślinę – unieszkodliwieniu** w warunkach uniemożliwiających rozprzestrzenienie się tego zwierzęcia lub tej rośliny. Informację o uśmierceniu zwierzęcia lub unieszkodliwieniu rośliny posiadacz zapasu IGO przekazuje **regionalnemu dyrektorowi ochrony środowiska** właściwemu ze względu na dokonanie tych czynności, **w terminie 7 dni** od dnia ich dokonania.

Zakazy i zezwolenia dotyczące gatunków obcych

- **Posiadacz** zwierzęcia należącego do IGO stwarzającego zagrożenie dla Unii albo do IGO stwarzającego zagrożenie dla Polski, przetrzymywanego na podstawie stosownego zezwolenia, w celu identyfikacji tego zwierzęcia **oznakowuje je lub dokumentuje jego indywidualne cechy** w sposób określony w przepisach wydanych na podstawie art. 14 ust. 14 ustawy o gatunkach obcych (rozporządzenie ministra właściwego do spraw środowiska).
- Zwierzę należące do IGO stwarzającego zagrożenie dla Unii albo do IGO stwarzającego zagrożenie dla Polski poddaje się **oznakowaniu**:
 - 1) przez wszczepienie mikroczipa – w przypadku zwierzęcia kręgowego, które osiągnęło minimalne wymiary lub wiek pozwalające na bezpieczne wszczepienie mikroczipa;
 - 2) przez umieszczenie zwierzęcia w obiekcie lub pojemniku uniemożliwiającym ucieczkę – w przypadku zwierzęcia innego niż kręgowce, zwierzęcia kręgowego, które nie osiągnęło minimalnych wymiarów lub wieku pozwalających na bezpieczne wszczepienie mikroczipa, oraz zwierzęcia kręgowego należącego do zapasu IGO.

Zakazy i zezwolenia dotyczące gatunków obcych

- **Zezwolenia** wydane na podstawie art. 120 ust. 2 ustawy o ochronie przyrody, dotyczące IGO, które zostały umieszczone na liście **IGO stwarzających zagrożenie dla Polski**, zachowują ważność do czasu wykonania czynności, których dotyczy zezwolenie (informacje o zezwoleniu wydanym na podstawie art. 120 ust. 2 ustawy zmienianej w art. 44, którego ważność została zachowana gromadzi się w Rejestrze IGO – **regionalny dyrektor ochrony środowiska** wprowadza do Rejestru IGO te informacje w terminie 6 miesięcy od dnia wejścia w życie ustawy).
- **Zezwolenia** wydane na podstawie art. 120 ust. 2 ustawy o ochronie przyrody dotyczące IGO, które zostały umieszczone w wykazie **IGO stwarzających zagrożenie dla Unii**, wygasają po upływie 12 miesięcy od dnia wejścia w życie ustawy o gatunkach obcych.

Działania zaradcze

- Działania zaradcze przeprowadza się w stosunku do IGO stwarzającego zagrożenie dla Unii lub IGO stwarzającego zagrożenie dla Polski:
 - 1) **podlegającego szybkiej eliminacji**;
 - 2) **rozprzestrzenionego na szeroką skalę**.
- Działania zaradcze w stosunku do IGO stwarzającego zagrożenie dla Unii lub IGO stwarzającego zagrożenie dla Polski, **podlegającego szybkiej eliminacji**, przeprowadza:
 - 1) **dyrektor parku narodowego** – na obszarze tego parku narodowego;
 - 2) **Główny Inspektor Rybołówstwa Morskiego** – na obszarach morskich poza obszarem parku narodowego;
 - 3) **właściwy dyrektor urzędu morskiego** – na obszarze pasa technicznego poza obszarem parku narodowego;
 - 4) **właściwy regionalny dyrektor ochrony środowiska** – na obszarach innych niż wymienione w pkt 1–3.

- **Szybka eliminacja** w stosunku do:
 - 1) **IGO stwarzającego zagrożenie dla Unii** – polega na zastosowaniu środków eliminacji niezwłocznie po stwierdzeniu obecności w środowisku tego IGO, nie później jednak niż w terminie 3 miesięcy od dnia przekazania powiadomienia o wczesnym wykryciu tego gatunku do Komisji Europejskiej (informację o wykryciu IGO przekazuje się niezwłocznie)
 - 2) **IGO stwarzającego zagrożenie dla Polski** – polega na zastosowaniu środków eliminacji niezwłocznie po wprowadzeniu do Rejestru IGO informacji o stwierdzeniu obecności w środowisku tego IGO, nie później jednak niż w terminie 3 miesięcy od dnia wprowadzenia do Rejestru IGO tej informacji.

Działania zaradcze

zastosowanie środków eliminacji



- Organy, o których mowa powyżej mogą wystąpić do **Generalnego Dyrektora Ochrony Środowiska** z wnioskiem o wyrażenie zgody na **odstąpienie od przeprowadzenia szybkiej eliminacji** IGO stwarzającego zagrożenie dla Unii lub IGO stwarzającego zagrożenie dla Polski, w terminie 30 dni od dnia wprowadzenia do Rejestru IGO informacji o stwierdzeniu obecności w środowisku tych IGO, w przypadku spełnienia co najmniej jednego z warunków określonych w art. 18 ust. 1 rozporządzenia nr 1143/2014.
- **Warunki** (rozporządzenie nr 1143/2014):
 - 1) wykazano, że eliminacja jest niewykonalna od strony technicznej, ponieważ dostępnych metod eliminacji nie można zastosować w środowisku, w którym zadomowił się dany inwazyjny gatunek obcy;
 - 2) w analizie kosztów i korzyści na podstawie dostępnych danych wykazano z dostateczną pewnością, że w dłuższej perspektywie czasowej koszty będą wyjątkowo wysokie i nieproporcjonalne do korzyści z eliminacji gatunku;
 - 3) metody eliminacji są niedostępne lub są dostępne, lecz mają bardzo poważne niepożądane oddziaływanie na zdrowie ludzkie, na środowisko lub inne gatunki.

- Do czasu rozpatrzenia wniosku ww. organy przeprowadzają **kontrolę populacji** lub **stosują środki izolacji** wobec IGO stwarzającego zagrożenie dla Unii lub IGO stwarzającego zagrożenie dla Polski, w celu uniknięcia dalszego rozprzestrzeniania się tego IGO.
- **Generalny Dyrektor Ochrony Środowiska:**
 - 1) wyraża, w drodze decyzji, zgodę na odstąpienie od przeprowadzenia szybkiej eliminacji w stosunku do IGO stwarzającego zagrożenie dla Unii lub IGO stwarzającego zagrożenie dla Polski, jeżeli jest spełniony co najmniej jeden z ww. warunków;
 - 2) niezwłocznie informuje Komisję Europejską o wyrażeniu zgody na odstąpienie od przeprowadzenia szybkiej eliminacji w stosunku do IGO stwarzającego zagrożenie dla Unii lub IGO stwarzającego zagrożenie dla Polski.

- Ww. organy po otrzymaniu zgody na odstąpienie od przeprowadzenia szybkiej eliminacji przeprowadzają **kontrolę populacji** lub **stosują środki izolacji** w stosunku do IGO objętego zgodą.
- W przypadku gdy **Komisja Europejska** wyrazi **sprzeciw** wobec zgody na odstąpienie od przeprowadzenia szybkiej eliminacji w stosunku do IGO stwarzającego zagrożenie dla Unii, **Generalny Dyrektor Ochrony Środowiska niezwłocznie**:
 - 1) cofa, w drodze decyzji, tę zgodę;
 - 2) informuje organ, który złożył wniosek o tym sprzeciwie i konieczności niezwłocznego zastosowania środków eliminacji.

- Działania zaradcze w stosunku do IGO stwarzającego zagrożenie dla Unii lub IGO stwarzającego zagrożenie dla Polski, **rozprzestrzenionego na szeroką skalę**, przeprowadza, po wprowadzeniu do Rejestru IGO informacji o stwierdzeniu obecności w środowisku tego IGO:
 - 1) **dyrektor parku narodowego** – na obszarze tego parku narodowego;
 - 2) **właściwy regionalny dyrektor ochrony środowiska** – na obszarze rezerwatu przyrody, z wyłączeniem lasów stanowiących rezerwat przyrody;
 - 3) poza obszarami parku narodowego i rezerwatu przyrody:
 - a) **Główny Inspektor Rybołówstwa Morskiego** – na obszarze morskim,
 - b) **właściwy dyrektor urzędu morskiego** – na obszarze pasa technicznego;
 - 4) **właściwy wójt, burmistrz albo prezydent miasta** – na obszarach innych niż wymienione w pkt 1–3 oraz ust. 2 (poniżej – slajd 42).

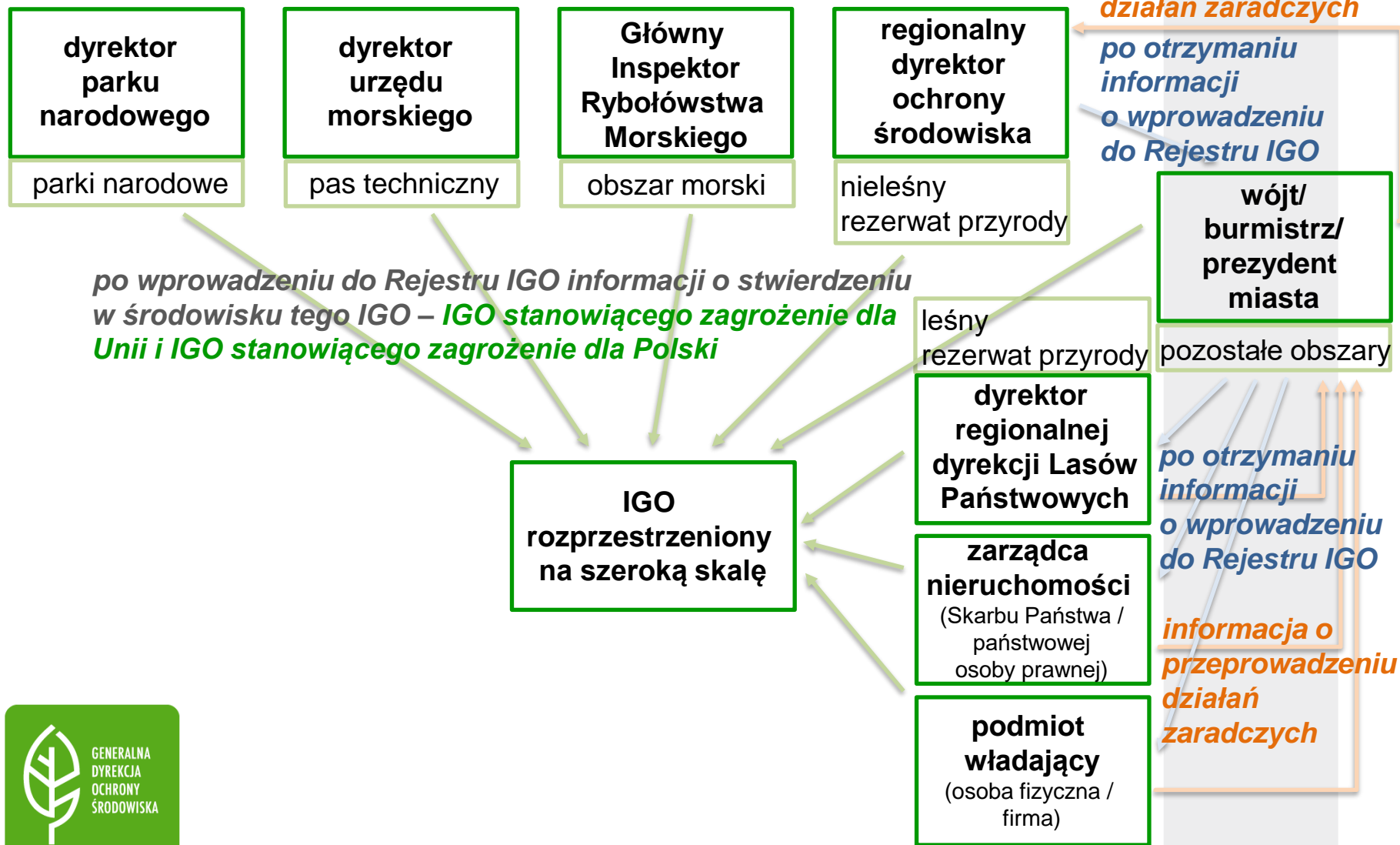
Działania zaradcze

- Działania zaradcze w stosunku do IGO stwarzającego zagrożenie dla Unii lub IGO stwarzającego zagrożenie dla Polski, rozprzestrzenionego na szeroką skalę, przeprowadza, po otrzymaniu od **wójta, burmistrza albo prezydenta miasta** informacji o wprowadzeniu do Rejestru IGO informacji o stwierdzeniu obecności w środowisku IGO stwarzającego zagrożenie dla Unii albo IGO stwarzającego zagrożenie dla Polski, rozprzestrzenionego na szeroką skalę (informację o wprowadzeniu tej informacji do Rejestru IGO przekazuje RDOŚ; wójt po otrzymaniu takiej informacji od RDOŚ ma obowiązek ustalenia podmiotu władającego odpowiedzialnego za przeprowadzenie działań zaradczych i poinformowania tego podmiotu):
 - 1) **właściwy dyrektor regionalnej dyrekcji Państwowego Gospodarstwa Leśnego Lasy Państwowe** – w lasach stanowiących rezerwat przyrody;
 - 2) poza obszarami parku narodowego i rezerwatu przyrody:
 - a) **zarządca nieruchomości** – na nieruchomości stanowiącej własność Skarbu Państwa oraz na nieruchomości stanowiącej własność państwowej osoby prawnej,
 - b) **podmiot władający** będący osobą fizyczną albo inną niż państwowa osobą prawną, albo inną niż państwowa jednostką organizacyjną – na nieruchomości, którą włada.



Działania zaradcze

przeprowadzenie działań zaradczych



- **Podmiot władający** będący osobą fizyczną albo inną niż państwowa osobą prawną, albo inną niż państwowa jednostką organizacyjną, **niezwłocznie** po otrzymaniu od wójta, burmistrza albo prezydenta miasta informacji o stwierdzeniu obecności w środowisku IGO stwarzającego zagrożenie dla Unii albo IGO stwarzającego zagrożenie dla Polski, rozprzestrzenionego na szeroką skalę, może wystąpić do **wójta, burmistrza albo prezydenta miasta** z wnioskiem o **zwolnienie z obowiązku przeprowadzenia działań zaradczych**, jeżeli nie ma możliwości przeprowadzenia tych działań we własnym zakresie, w szczególności ze względów finansowych.
- **Wójt, burmistrz albo prezydent miasta**, w drodze decyzji, w terminie 30 dni od dnia złożenia ww. wniosku:
 - 1) **wyraża zgodę** na zwolnienie podmiotu władającego z przeprowadzenia działań zaradczych w stosunku do IGO stwarzającego zagrożenie dla Unii lub IGO stwarzającego zagrożenie dla Polski, rozprzestrzenionego na szeroką skalę, i przeprowadza te działania zaradcze za ten podmiot albo
 - 2) **może odmówić** przeprowadzenia działań zaradczych w stosunku do IGO stwarzającego zagrożenie dla Unii lub IGO stwarzającego zagrożenie dla Polski, rozprzestrzenionego na szeroką skalę, za podmiot władający, jeżeli:

Działania zaradcze

- a) te działania zaradcze mają zostać przeprowadzone w stosunku do IGO, którego obecność w środowisku nie stwarza zagrożenia dla zdrowia ludzi, lub
 - b) eliminacja IGO stwarzającego zagrożenie dla Unii lub IGO stwarzającego zagrożenie dla Polski, rozprzestrzenionego na szeroką skalę, nie wiąże się z kosztami wyższymi niż 25% minimalnego wynagrodzenia za pracę określonego na podstawie ustawy o minimalnym wynagrodzeniu za pracę, obowiązującego w dniu 1 stycznia roku, w którym podmiot władający otrzymał informację o stwierdzeniu obecności w środowisku tego IGO rozprzestrzenionego na szeroką skalę, lub
 - c) działania zaradcze dotyczą rośliny należącej do IGO stwarzającego zagrożenie dla Unii lub IGO stwarzającego zagrożenie dla Polski, rozprzestrzenionego na szeroką skalę, a powierzchnia zajmowana przez tę roślinę wynosi nie więcej niż 50% powierzchni nieruchomości, na której stwierdzono obecność tej rośliny, lub
 - d) podmiot ten nie wykazał, że nie ma możliwości przeprowadzenia tych działań zaradczych we własnym zakresie;
- 3) **odmawia** przeprowadzenia tych działań zaradczych za podmiot władający, jeżeli obecność na nieruchomości, którą włada ten podmiot, IGO stwarzającego zagrożenie dla Unii lub IGO stwarzającego zagrożenie dla Polski, rozprzestrzenionego na szeroką skalę, jest spowodowana **wprowadzeniem tego IGO do środowiska** przez podmiot władający będący wnioskodawcą.

- Jeżeli ww. **wnioskodawca / podmiot władający** spowodował **wprowadzenie danego IGO do środowiska**, **wójt, burmistrz albo prezydent miasta** niezwłocznie powiadamia o wprowadzeniu IGO do środowiska organy właściwe do przeprowadzenia działań zaradczych w stosunku do IGO stwarzającego zagrożenie dla Unii / IGO stwarzającego zagrożenie dla Polski, rozprzestrzenionego na szeroką skalę.
- **Wójt, burmistrz albo prezydent miasta** może, na koszt ww. podmiotu władającego, przeprowadzić działania zaradcze, w przypadku gdy ww. podmiot władający **nie wystąpił** do wójta, burmistrza albo prezydenta miasta z wnioskiem o **zwolnienie** z przeprowadzenia działań zaradczych ani **nie przeprowadził działań zaradczych** we własnym zakresie w terminie roku od dnia otrzymania informacji o wprowadzeniu do Rejestru IGO informacji o stwierdzeniu obecności w środowisku IGO stwarzającego zagrożenie dla Unii albo IGO stwarzającego zagrożenie dla Polski, rozprzestrzenionego na szeroką skalę.

Działania zaradcze

- Organ właściwy do przeprowadzenia działań zaradczych na nieruchomości, którą nie włada, określa, w drodze decyzji, **termin udostępnienia nieruchomości** przez podmiot władający oraz **zakres i sposób przeprowadzenia działań zaradczych** wobec IGO stwarzającego zagrożenie dla Unii / Polski. Decyzja podlega natychmiastowemu wykonaniu.
- **Podmiot władający udostępnia nieruchomość** oraz umożliwia przeprowadzenie działań zaradczych w terminie, zakresie i w sposób, które są określone w decyzji.
- Organowi właściwemu do przeprowadzenia działań zaradczych na nieruchomości, którą nie włada, przysługuje **prawo wstępu na tę nieruchomość** w celu przeprowadzenia działań zaradczych, jeżeli:
 - 1) nie można ustalić podmiotu władającego tą nieruchomością albo
 - 2) działania zaradcze wymagają natychmiastowego przeprowadzenia ze względu na możliwość zaistnienia nieodwracalnych skutków dla ochrony rodzimych gatunków lub siedlisk przyrodniczych, dla zdrowia ludzi lub dla gospodarki.
- W ww. 2 przypadkach nie stosuje się przepisów dot. wydawania decyzji przez organ właściwy do przeprowadzenia działań zaradczych. W 2-gim przypadku podmiot władający udostępnia nieruchomość organowi właściwemu do przeprowadzenia działań zaradczych na jego żądanie oraz umożliwia przeprowadzenie działań zaradczych wobec IGO.

Działania zaradcze

- Następujące podmioty: **właściwy dyrektor regionalnej dyrekcji PGL Lasy Państwowe, zarządcy nieruchomości** stanowiącej własność Skarbu Państwa / stanowiącej własność państwowej osoby prawnej, **podmioty władające** będące osobą fizyczną albo inną niż państwowa osobą prawną, albo inną niż państwowa jednostką organizacyjną, zawiadamiają **niezwłocznie wójta, burmistrza albo prezydenta miasta** o **przeprowadzeniu działań zaradczych** we własnym zakresie.
- **Wójt, burmistrz albo prezydent miasta** składa regionalnemu dyrektorowi **ochrony środowiska** właściwemu ze względu na miejsce przeprowadzenia działań zaradczych **raport o przeprowadzonych działaniach zaradczych** na terenie gminy w postaci elektronicznej, w formacie danych oraz zgodnie ze wzorem udostępnionym przez GDOŚ, zamieszczonym w Biuletynie Informacji Publicznej, **do dnia 31 stycznia** za poprzedni rok kalendarzowy, w którym zostały przeprowadzone działania zaradcze.
- **Raport** o przeprowadzonych działaniach zaradczych na terenie gminy składa się po raz pierwszy **za rok 2021**.

Działania zaradcze

- Wszystkie **podmioty** wskazane powyżej, **uprawnione do przeprowadzenia działań zaradczych** w stosunku do IGO stwarzającego zagrożenie dla Unii lub IGO stwarzającego zagrożenie dla Polski, rozprzestrzenionego na szeroką skalę, po przeprowadzeniu tych działań **stosują środki mające na celu przywrócenie naturalnego stanu ekosystemów**, które zostały zdegradowane, uszkodzone lub zniszczone przez IGO, w stosunku do którego przeprowadzono te działania zaradcze, zgodnie z art. 20 rozporządzenia nr 1143/2014 (renaturyzacja uszkodzonych ekosystemów), tj.:
 1. Państwa członkowskie podejmują odpowiednie środki renaturyzacyjne, aby wesprzeć rewitalizację ekosystemów, które zostały zdegradowane, uszkodzone lub zniszczone przez IGO, chyba że w analizie kosztów i korzyści na podstawie dostępnych danych z uzasadnioną pewnością wykazano, że koszty tych środków będą wysokie i nieproporcjonalne do korzyści z renaturyzacji.
 2. Środki renaturyzacji, o których mowa powyżej, obejmują przynajmniej:
 - 1) działania zwiększające zdolność ekosystemu narażonego na zakłócenia wywoływane obecnością inwazyjnych gatunków obcych stwarzających zagrożenie dla Unii do oparcia się skutkom tych zakłóceń, do absorpcji tych skutków, przystosowania się do nich i regeneracji po nich;
 - 2) działania wspierające zapobieganie ponownej inwazji po działaniach służących usunięciu gatunku.



Działania zaradcze

- Wójt, burmistrz albo prezydent miasta, regionalny dyrektor ochrony środowiska, dyrektor parku narodowego, dyrektor urzędu morskiego, Główny Inspektor Rybołówstwa Morskiego, dyrektor regionalnej dyrekcji PGL Lasy Państwowe, zarządcy nieruchomości będących własnością Skarbu Państwa oraz podmioty sprawujące nadzór nad obszarami chronionymi, przy przeprowadzaniu **działań zaradczych współpracują ze sobą** oraz z **Polskim Związkiem Łowieckim**.
- Współpraca, o której mowa w ust. 1, obejmuje w szczególności:
 - 1) udostępnianie terenu lub
 - 2) wymianę informacji związanych z obecnością IGO w środowisku, lub
 - 3) przeprowadzanie działań zaradczych, lub
 - 4) przekazywanie informacji o przeprowadzonych działaniach zaradczych.
- Szczegółowe warunki i sposób współpracy określa porozumienie zawarte między ww. podmiotami.

Działania zaradcze

- **Rada Ministrów** określi, w drodze **rozporządzenia**:
 - 1) **listę IGO stwarzających zagrożenie dla Unii**:
 - a) podlegających szybkiej eliminacji,
 - b) rozprzestrzenionych na szeroką skalę,
 - 2) **listę IGO stwarzających zagrożenie dla Polski**:
 - a) podlegających szybkiej eliminacji,
 - b) rozprzestrzenionych na szeroką skalę,
 - 3) **działania zaradcze** przeprowadzane w stosunku do IGO stwarzających zagrożenie dla Unii lub IGO stwarzających zagrożenie dla Polski oraz warunki ich przeprowadzania,
 - 4) **środki mające na celu przywrócenie naturalnego stanu ekosystemów**, które zostały zdegradowane, uszkodzone lub zniszczone przez IGO – w stosunku do IGO stwarzających zagrożenie dla Unii lub IGO stwarzających zagrożenie dla Polski

– kierując się potrzebą zapewnienia skutecznej ochrony środowiska przed IGO stwarzającymi zagrożenie dla Unii i IGO stwarzającymi zagrożenie dla Polski.



Działania zaradcze podejmowane w przypadku wprowadzenia IGO do środowiska

- Jeżeli do środowiska **został wprowadzony** IGO stwarzający zagrożenie dla Unii lub IGO stwarzający zagrożenie dla Polski, **działania zaradcze**, na koszt sprawcy wprowadzenia tego IGO do środowiska, przeprowadza w stosunku do:
 - 1) IGO **podlegającego szybkiej eliminacji** – organ właściwy do przeprowadzenia tych działań (wskazany powyżej – slajd 35);
 - 2) IGO **rozprzestrzenionego na szeroką skalę**:
 - a) **dyrektor parku narodowego** – na obszarze tego parku narodowego,
 - b) **właściwy regionalny dyrektor ochrony środowiska** – na obszarze rezerwatu przyrody, z wyłączeniem lasów stanowiących rezerwat przyrody,
 - c) poza obszarami parku narodowego i rezerwatu przyrody:
 - **Główny Inspektor Rybołówstwa Morskiego** – na obszarze morskim,
 - **właściwy dyrektor urzędu morskiego** – na obszarze pasa technicznego,
 - d) **właściwy dyrektor regionalnej dykcji PGL Lasy Państwowe** – w lasach będących w zarządzie PGL Lasy Państwowe,
 - e) **właściwy dyrektor regionalnego zarządu gospodarki wodnej Państwowego Gospodarstwa Wodnego Wody Polskie** – na terenie zarządzanym przez PGW Wody Polskie,
 - f) **właściwy wójt, burmistrz albo prezydent miasta** – na obszarach innych niż wymienione powyżej.

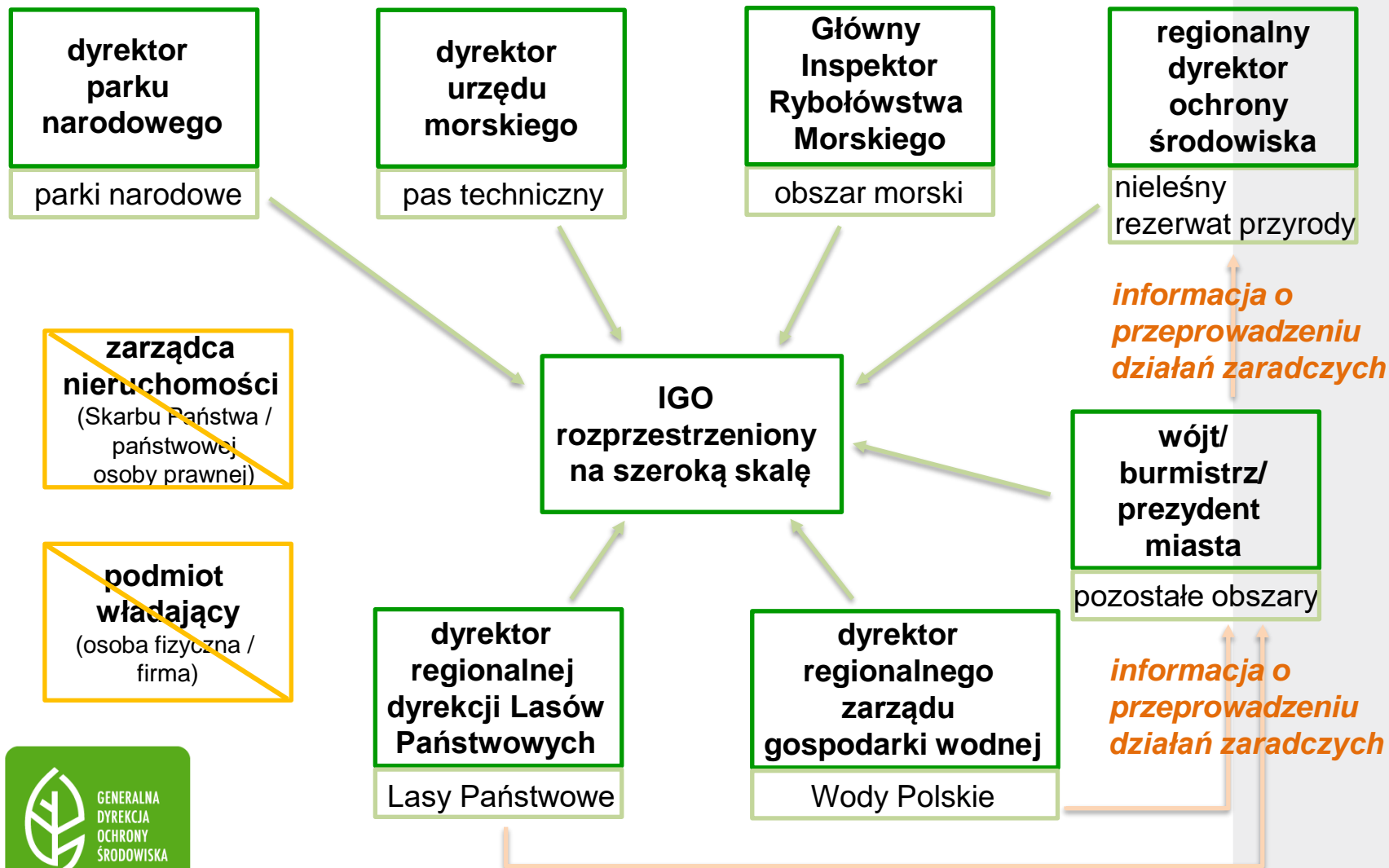
Działania zaradcze podejmowane w przypadku wprowadzenia IGO do środowiska

zastosowanie środków eliminacji



Działania zaradcze podejmowane w przypadku wprowadzenia IGO do środowiska

przeprowadzenie działań zaradczych



Działania zaradcze podejmowane w przypadku wprowadzenia IGO do środowiska

- Powyższe organy przeprowadzają działania zaradcze również **w przypadku, gdy nie można ustalić sprawcy** wprowadzenia do środowiska IGO stwarzającego zagrożenie dla Unii lub IGO stwarzającego zagrożenie dla Polski, podlegającego szybkiej eliminacji lub rozprzestrzenionego na szeroką skalę.
- **Sprawca** wprowadzenia do środowiska IGO stwarzającego zagrożenie dla Unii lub IGO stwarzającego zagrożenie dla Polski **zwraca koszty** przeprowadzenia działań zaradczych, poniesione przez organ, który je przeprowadził.
- W przypadku, gdy **nie można ustalić sprawcy** wprowadzenia do środowiska IGO stwarzającego zagrożenie dla Unii lub IGO stwarzającego zagrożenie dla Polski, **koszt** przeprowadzenia działań zaradczych **pokrywa organ, który je przeprowadził**.

Działania zaradcze podejmowane w przypadku wprowadzenia IGO do środowiska

- Do przeprowadzenia działań zaradczych zastosowanie mają wskazane wcześniej przepisy dotyczące udostępniania nieruchomości oraz sposobu przeprowadzenia działań zaradczych. A w stosunku do IGO podlegających szybkiej eliminacji – sposobu i terminu przeprowadzenia szybkiej eliminacji oraz przeprowadzenia procedury odstąpienia od szybkiej eliminacji.
- Po przeprowadzeniu działań zaradczych w stosunku do IGO rozprzestrzenionego na szeroką skalę, wyżej wskazane organy stosują **środki mające na celu przywrócenie naturalnego stanu ekosystemów**, które zostały zdegradowane, uszkodzone lub zniszczone przez IGO, w stosunku do którego zastosowano te działania zaradcze (renaturyzacja uszkodzonych ekosystemów), zgodnie z art. 20 rozporządzenia nr 1143/2014 (wskazane powyżej – slajd 49).
- **Właściwy dyrektor regionalnej dyrekcji PGL Lasy Państwowe i właściwy dyrektor regionalnego zarządu gospodarki wodnej PGW Wody Polskie** zawiadamia **wójta, burmistrza albo prezydenta miasta** o przeprowadzeniu **działań zaradczych**, który informacje te przekazuje do właściwego **RDOŚ** (pozostałe organy wprowadzają informacje o przeprowadzeniu działań zaradczych bezpośrednio do Rejestru IGO, co wynika z art. 6 ust. 7 ustawy o gatunkach obcych).

Kontrole dotyczące IGO pochodzącego z terytorium państwa trzeciego

- Kontrole urzędowe* są przeprowadzane przez:

1) **granicznych lekarzy weterynarii** w punktach kontroli granicznej – w odniesieniu do:

- a) **zwierząt** należących do IGO stwarzających zagrożenie dla Unii lub IGO stwarzających zagrożenie dla Polski i **niejadalnych produktów pochodzenia zwierzęcego pochodzących od zwierząt** należących do IGO stwarzających zagrożenie dla Unii oraz IGO stwarzających zagrożenie dla Polski,
- b) **materiału biologicznego pochodzącego od zwierzęcia** (nasienie, oocyty i zarodki przeznaczone do sztucznego rozrodu; jaja wylęgowe) należącego do IGO stwarzającego zagrożenie dla Unii lub IGO stwarzającego zagrożenie dla Polski

– podlegających weterynaryjnej kontroli granicznej;

2) **wojewódzkich inspektorów ochrony roślin i nasiennictwa** – w odniesieniu do **roślin** należących do IGO stwarzających zagrożenie dla Unii lub IGO stwarzających zagrożenie dla Polski, podlegających kontroli, o której mowa w art. 47 ust. 1 lit. c rozporządzenia 2017/625 (kontrola roślin w punkcie kontroli granicznej, w przypadku których wprowadzanie na terytorium Unii wymaga świadectwa fitosanitarnego)

Kontrole dotyczące IGO pochodzącego z terytorium państwa trzeciego

- **Organy celne** przeprowadzają kontrole przemieszczania o charakterze niehandlowym z terytorium państwa trzeciego:
 - 1) **zwierząt domowych towarzyszących podróżnym**, o których mowa w art. 24b ustawy o ochronie zdrowia zwierząt oraz zwalczaniu chorób zakaźnych zwierząt, należących do IGO stwarzających zagrożenie dla Unii lub IGO stwarzających zagrożenie dla Polski;
 - 2) **roślin** należących do IGO stwarzających zagrożenie dla Unii lub IGO stwarzających zagrożenie dla Polski, jeżeli nie podlegają kontroli, o której mowa w art. 47 ust. 1 lit. c rozporządzenia nr 2017/625.

Kontrole dotyczące IGO pochodzącego z terytorium państwa trzeciego

- **Kontrole**, o których mowa:
 - 1) w art. 47 ust. 1 rozporządzenia nr 2017/625, obejmują weryfikację, czy przywożone z terytorium państwa trzeciego gatunki roślin i zwierząt są umieszczone **na liście IGO stwarzających zagrożenie dla Polski** oraz objęte **zezwoleнием** na odstępstwo od zakazu przywozu na terytorium RP lub wywozu z terytorium RP;
 - 2) powyżej (art. 27 ustawy o gatunkach obcych), obejmują weryfikację, czy przywożone z terytorium państwa trzeciego gatunki roślin i zwierząt są umieszczone:
 - a) **w wykazie IGO stwarzających zagrożenie dla Unii** oraz objęte **zezwoleнием** na odstępstwo od zakazu wprowadzania na terytorium Unii, w tym przemieszczania tranzytem pod nadzorem celnym,
 - b) **na liście IGO stwarzających zagrożenie dla Polski** oraz objęte **zezwoleнием** na odstępstwo od zakazu przywozu na terytorium RP lub wywozu z terytorium RP.

Kontrole dotyczące IGO pochodzącego z terytorium państwa trzeciego

- W przypadku gdy kontrola wykaże, że IGO **nie jest objęty zezwoleniem** na odstępstwo od zakazu **organ celny cofa** ten IGO poza obszar celny Unii Europejskiej.
- **Koszty** cofnięcia IGO ponosi **podmiot dokonujący przywozu** tego IGO.
- Ww. organy (graniczni lekarze weterynarii, wojewódzcy inspektorzy ochrony roślin i nasiennictwa, organy celne) niezwłocznie informują **Generalnego Dyrektora Ochrony Środowiska** o **przywozie** IGO stwarzającego zagrożenie dla Unii na obszar celny Unii Europejskiej lub **cofnięciu** IGO stwarzającego zagrożenie dla Unii poza ten obszar.
- Organem, któremu **powierza się zatrzymane towary**, zgodnie z art. 15 ust. 5 rozporządzenia nr 1143/2014, jest **organ celny**.

Kontrole dotyczące IGO pochodzącego z terytorium państwa trzeciego

- **Organ celny**, któremu powierzono zatrzymane towary, powiadamia o zatrzymaniu IGO:
 - 1) **regionalnego dyrektora ochrony środowiska** właściwego ze względu na miejsce zatrzymania IGO będącego **rośliną** albo **materiałem biologicznym pochodzącym od zwierzęcia**;
 - 2) **powiatowego lekarza weterynarii** właściwego ze względu na miejsce zatrzymania IGO będącego **zwierzęciem** albo **materiałem biologicznym pochodzącym od zwierzęcia**;
 - 3) **wojewódzkiego inspektora ochrony roślin i nasiennictwa** właściwego ze względu na miejsce zatrzymania IGO będącego **rośliną**.
- **IGO**:
 - 1) będący **rośliną** albo **materiałem biologicznym pochodzącym od zwierzęcia** – podlega **zniszczeniu**;
 - 2) będący **zwierzęciem** – podlega niezwłocznie badaniu klinicznemu, jeżeli jest to możliwe, oraz **wstępnej ocenie ryzyka** stwarzanego przez to zwierzę dla życia lub zdrowia ludzi lub zwierząt.

Kontrole dotyczące IGO pochodzącego z terytorium państwa trzeciego

- **Regionalny dyrektor ochrony środowiska**, w drodze decyzji, nakazuje podmiotowi dokonującemu przywozu **rośliny** albo **materiału biologicznego pochodzącego od zwierzęcia**, **zniszczenie** tej rośliny albo tego materiału. Koszty zniszczenia ponosi **podmiot dokonujący przywozu** tej rośliny albo tego materiału. Decyzja podlega natychmiastowemu wykonaniu. W decyzji określa się sposób zniszczenia rośliny albo materiału biologicznego pochodzącego od zwierzęcia.
- **Badanie kliniczne** oraz **wstępna ocena ryzyka** stwarzanego przez zwierzę dla życia lub zdrowia ludzi lub zwierząt są przeprowadzane przez **powiatowego lekarza weterynarii**. Wyniki tego badania i tę ocenę powiatowy lekarz weterynarii przekazuje organowi celnemu.
- W przypadku gdy:
 - 1) **powiatowy lekarz weterynarii** stwierdzi, że **zwierzę stwarza zagrożenie** dla życia lub zdrowia ludzi lub zwierząt lub **niemożliwy jest transport** tego zwierzęcia,
 - 2) **niemożliwe jest przekazanie zwierzęcia** do azylu dla zwierząt albo ogrodu zoologicznego– **organ celny** przekazuje informacje w tym zakresie właściwemu **regionalnemu dyrektorowi ochrony środowiska**.

Kontrole dotyczące IGO pochodzącego z terytorium państwa trzeciego

- **Regionalny dyrektor ochrony środowiska**, w drodze decyzji, nakazuje podmiotowi dokonującemu przywozu zwierzęcia poddanie tego zwierzęcia **uśmierceniu**. Koszty uśmiercenia zwierzęcia ponosi **podmiot dokonujący przywozu** tego zwierzęcia. Decyzja podlega natychmiastowemu wykonaniu.
- Uśmiercenia dokonuje się z wykorzystaniem metod niepowodujących u zwierzęcia możliwego do uniknięcia bólu, dystresu lub cierpienia.
- Uśmiercenia dokonuje **lekarz weterynarii**, który uzyskał prawo wykonywania zawodu lekarza weterynarii zgodnie z ustawą o zawodzie lekarza weterynarii i izbach lekarsko-weterynaryjnych.

Kontrole dotyczące IGO pochodzącego z terytorium państwa trzeciego

- IGO będący zwierzęciem może zostać przekazany przez **organ celny** do azylu dla zwierząt albo ogrodu zoologicznego na koszt podmiotu dokonującego przywozu.
- Za odbiór i transport IGO będącego zwierzęciem odpowiada podmiot, do którego to zwierzę zostanie przekazane.
- **Podmiot dokonujący przywozu** IGO będącego zwierzęciem ponosi koszty utrzymania tego zwierzęcia w azylu dla zwierząt albo ogrodzie zoologicznym do czasu:
 - 1) prawomocnego orzeczenia o przepadku tego zwierzęcia na rzecz Skarbu Państwa;
 - 2) zrzeczenia się tego zwierzęcia na rzecz Skarbu Państwa.
- **Organ celny** ustala, w drodze decyzji, wysokość kosztów, o których mowa powyżej, uwzględniając poniesione koszty transportu, wyżywienia, opieki weterynaryjnej lub uśmiercenia.

Administracyjne kary pieniężne

- **Podmiot**, który narusza:
 - 1) zakaz, o którym mowa w art. 7 ust. 1, wprowadzając do środowiska lub przemieszczając do środowiska IGO stwarzający zagrożenie dla Polski,
 - 2) zakazy, o których mowa w art. 7 ust. 1 rozporządzenia nr 1143/2014 (zakazy obowiązujące w stosunku do IGO stwarzającego zagrożenie dla Unii),
 - 3) zakazy, o których mowa w art. 7 ust. 2 (zakazy obowiązujące w stosunku do IGO stwarzającego zagrożenie dla Polski)– podlega administracyjnej karze pieniężnej w wysokości do 1 000 000 zł.
- Administracyjną karę pieniężną wymierza **regionalny dyrektor ochrony środowiska** właściwy ze względu na miejsce naruszenia.

Administracyjne kary pieniężne

- **Regionalny dyrektor ochrony środowiska** wymierza administracyjną karę pieniężną, uwzględniając:
 - 1) środki konieczne do wypłaty odszkodowania z tytułu szkód wyrządzonych przez gatunek obcy, którego dotyczyło naruszenie;
 - 2) środki niezbędne do przywrócenia środowiska do stanu sprzed wyrządzenia szkody przez gatunek obcy, którego dotyczyło naruszenie;
 - 3) nakłady poniesione przez organy administracji publicznej na działania podjęte w celu usunięcia następstw naruszeń;
 - 4) wcześniejsze przypadki popełnienia któregośkolwiek z naruszeń;
 - 5) okoliczności naruszenia, w szczególności związane z potrzebą ochrony życia lub zdrowia, oraz czas trwania tego naruszenia;
 - 6) stopień przyczynienia się strony, na którą jest nakładana administracyjna kara pieniężna, do powstania naruszenia;
 - 7) działania podjęte przez stronę dobrowolnie w celu uniknięcia skutków naruszenia;
 - 8) wysokość korzyści, którą strona osiągnęła, lub straty, której uniknęła w wyniku naruszenia;
 - 9) w przypadku osoby fizycznej – warunki osobiste strony, na którą administracyjna kara pieniężna jest nakładana.

Przepisy karne

Przestępstwa

- Kto:
 - 1) narusza zakaz, o którym mowa w art. 7 ust. 1, wprowadzając do środowiska lub przemieszczając do środowiska IGO stwarzający zagrożenie dla Polski,
 - 2) narusza zakazy, o których mowa w art. 7 ust. 1 rozporządzenia nr 1143/2014 (zakazy obowiązujące w stosunku do IGO stwarzającego zagrożenie dla Unii),
 - 3) narusza zakazy, o których mowa w art. 7 ust. 2 (zakazy obowiązujące w stosunku do IGO stwarzającego zagrożenie dla Polski),
 - 4) wykonuje czynności objęte stosownym zezwoleniem na odstępstwo od zakazów, z naruszeniem warunków, sposobu, miejsca i czasu ich wykonywania określonych w tych zezwoleniach, w tym warunków wykonania czynności niezbędnych do zmniejszenia ryzyka ucieczki lub rozprzestrzenienia się IGO objętego tymi zezwoleniami,
 - 5) wbrew wymaganiom określonym w przepisach art. 12 ust. 1, 2 lub 4 sprzedaje albo przekazuje zwierzę lub roślinę podmiotowi, który nie uzyskał zezwolenia na odstępstwo od zakazów, o których mowa w art. 7 ust. 1 lit. b oraz d rozporządzenia nr 1143/2014, lub zezwolenia na odstępstwo od zakazów, o których mowa w art. 7 ust. 2 pkt 2 i 3,

Przepisy karne

Przestępstwa

6) wbrew obowiązkowi określone w art. 12 ust. 5 nie poddaje uśmierceniu zwierzęcia lub nie unieszkodliwia rośliny w warunkach uniemożliwiających rozprzestrzenienie się tego zwierzęcia lub tej rośliny

– podlega karze pozbawienia wolności od 3 miesięcy do lat 5.

- Jeżeli sprawca ww. czynu określonego działa **nieumyślnie**, podlega grzywnie, karze ograniczenia wolności albo pozbawienia wolności do lat 2.
- W przypadku skazania za przestępstwo określone powyżej sąd może orzec przepadek przedmiotów służących do popełnienia przestępstwa oraz gatunku obcego pochodzącego z przestępstwa.



Przepisy karne

Wykroczenia

- Kto:
 - 1) narusza zakaz, o którym mowa w art. 7 ust. 1, wprowadzając do środowiska lub przemieszczając w środowisku gatunek obcy inny niż IGO stwarzający zagrożenie dla Unii lub IGO stwarzający zagrożenie dla Polski,
 - 2) wbrew obowiązкови określoneму w art. 28 ust. 2 nie przedstawia podczas kontroli, o której mowa w art. 47 ust. 1 rozporządzenia nr 2017/625, zezwolenia na odstępstwo od zakazu, o którym mowa w art. 7 ust. 2 pkt 1, albo zezwolenia na odstępstwo od zakazu, o którym mowa w art. 7 ust. 1 lit. a rozporządzenia nr 1143/2014, w przypadku wwożenia do Unii Europejskiej lub wywożenia poza obszar celny Unii Europejskiej IGO stwarzającego zagrożenie dla Unii lub IGO stwarzającego zagrożenie dla Polski, lub nie dołącza tego zezwolenia do zgłoszenia celnego, a w przypadku gdy zgłoszenie celne jest dokonywane w formie ustnej – nie przedstawia tego zezwolenia bez wezwania organowi celnemu podczas dokonywania zgłoszenia celnego,
 - 3) wbrew obowiązкови określoneму w art. 7 ust. 4, nie dokonuje eliminacji gatunku obcego ze środowiska po zakończeniu jego użytkowania w sposób uniemożliwiający jego późniejsze rozprzestrzenienie się,

Przepisy karne

Wykroczenia

- 4) wbrew obowiązkom określonym w art. 11 ust. 1:
 - a) zatrzymuje zwierzę do jego naturalnej śmierci, nie posiadając zezwolenia na odstąpienie od zakazów, o których mowa w art. 7 ust. 1 lit. b oraz d rozporządzenia nr 1143/2014, albo zezwolenia na odstąpienie od zakazów, o których mowa w art. 7 ust. 2 pkt 2 i 3, albo
 - b) nie przekazuje zwierzęcia podmiotowi, który uzyskał zezwolenie na odstąpienie od zakazów, o których mowa w art. 7 ust. 1 lit. b oraz d rozporządzenia nr 1143/2014, albo zezwolenia na odstąpienie od zakazów, o których mowa w art. 7 ust. 2 pkt 2 i 3, albo do azylu dla zwierząt, albo
 - c) nie poddaje zwierzęcia uśmierceniu,
- 5) wbrew obowiązkowi określonemu w art. 12 ust. 3, nie zapewnia przetrzymywania i przemieszczania zapasu IGO w obiekcie izolowanym lub nie podejmuje niezbędnych środków uniemożliwiających rozmnażanie się lub ucieczkę IGO objętego tym zapasem IGO,
- 6) nie oznakowuje zwierzęcia należącego do IGO stwarzającego zagrożenie dla Unii lub do IGO stwarzającego zagrożenie dla Polski lub nie dokumentuje indywidualnych cech takiego zwierzęcia zgodnie z art. 14,

Przepisy karne

Wykroczenia

7) wbrew obowiązкови określoneu w art. 14 ust. 10, nie przekazuje, w terminie określonym w tym przepisie, organowi, który wydał zezwolenie, kopii zaświadczenia o wszczepieniu mikroczipa albo kopii dokumentu potwierdzającego wszczepienie mikroczipa, zawierającego numer wszczepionego mikroczipa

– podlega karze aresztu albo grzywny.

- W przypadku ukarania za wykroczenie określone powyżej sąd może orzec przepadek przedmiotów służących do popełnienia wykroczenia oraz gatunku obcego pochodzącego z wykroczenia, chociażby nie stanowiły własności sprawcy.

Przepisy karne

- **Sąd** doręcza odpis prawomocnego **orzeczenia o przepadku** gatunku obcego (w przypadku skazania za przestępstwo / ukarania za wykroczenie) **regionalnemu dyrektorowi ochrony środowiska** właściwemu ze względu na miejsce przetrzymywania gatunku obcego.
- **Regionalny dyrektor ochrony środowiska** właściwy ze względu na miejsce przetrzymywania gatunku obcego, którego przepadek orzekł sąd, wyznacza, w drodze decyzji, **termin przekazania** tego gatunku obcego oraz **podmiot**, któremu zostanie przekazany gatunek obcy:
 - 1) spełniający warunki określone w:
 - a) art. 8 ust. 2 i 3 rozporządzenia nr 1143/2014 – w przypadku IGO stwarzającego zagrożenie dla Unii,
 - b) art. 8 ust. 8 – w przypadku IGO stwarzającego zagrożenie dla Polski;
 - 2) dający rękojmię przetrzymywania gatunku obcego w warunkach zapewniających jego dobrostan – w przypadku gatunku obcego innego niż IGO stwarzający zagrożenie dla Unii lub IGO stwarzający zagrożenie dla Polski.

Przepisy karne

- Jeżeli nie można wyznaczyć podmiotu, któremu zostanie przekazany gatunek obcy, **regionalny dyrektor ochrony środowiska** zarządza, w drodze decyzji, na koszt skazanego albo ukaranego **uśmiercenie zwierzęcia lub unieszkodliwienie rośliny** w warunkach uniemożliwiających rozprzestrzenienie się tego zwierzęcia lub tej rośliny. W decyzji określa się termin uśmiercenia zwierzęcia lub unieszkodliwienia rośliny.
- Koszty transportu lub utrzymywania gatunku obcego do czasu przekazania podmiotowi, o którym mowa powyżej, albo uśmiercenia zwierzęcia lub unieszkodliwienia rośliny **ponosi skazany albo ukarany**.
- Ww. koszty określa regionalny dyrektor ochrony środowiska w decyzji, o której mowa powyżej.

Ustawy:

- *z dnia 3 października 2008 r. o udostępnianiu informacji o środowisku i jego ochronie, udziale społeczeństwa w ochronie środowiska oraz o ocenach oddziaływania na środowisko (Dz. U. z 2021 r. poz. 247, z późn. zm.)*
 - *z dnia 21 marca 1991 r. o obszarach morskich Rzeczypospolitej Polskiej i administracji morskiej (Dz. U. z 2020 r. poz. 2135, z późn. zm.)*
 - *z dnia 28 września 1991 r. o lasach (Dz. U. z 2021 r. poz. 1275)*
 - *z dnia 16 kwietnia 2004 r. o ochronie przyrody (Dz. U. z 2021 r. poz. 1098)*
 - *z dnia 19 grudnia 2014 r. o rybołówstwie morskim (Dz. U. z 2021 r. poz. 650, z późn. zm.)*
- ✓ ***Dodanie umocowania kompetencyjnego w zakresie IGO dla:***
- Generalnego Dyrektora Ochrony Środowiska / regionalnego dyrektora ochrony środowiska
 - organów administracji morskiej
 - dyrektora regionalnej dyrekcji Lasów Państwowych
 - dyrektora parku narodowego
 - Głównego Inspektora Rybołówstwa Morskiego

Do ww. organów należą sprawy / zadania związane z zapobieganiem rozprzestrzenianiu się w środowisku IGO stwarzających zagrożenie dla Unii / IGO stwarzających zagrożenie dla Polski, lub IGO, które prawdopodobnie spełniają kryteria uznania ich za stwarzające zagrożenie dla Unii, w zakresie określonym w ustawie o gatunkach obcych.

Ustawa z dnia 16 listopada 2016 r. o Krajowej Administracji Skarbowej (Dz. U. z 2021 r. poz. 422, z późn. zm.)

- ✓ ***Dodanie umocowania kompetencyjnego w zakresie IGO dla:***
 - naczelnika urzędu celno-skarbowego

Do zadań ww. organu należy: rozpoznawanie, wykrywanie i zwalczanie przestępstw i wykroczeń określonych w art. 34 ust. 1 pkt 2 i 3 (*naruszanie zakazów dot. IGO stwarzających zagrożenie dla Unii / IGO stwarzających zagrożenie dla Polski*) oraz art. 35 ust. 1 pkt 2 ustawy o gatunkach obcych (*nieprzedstawienie podczas kontroli zezwolenia na odstąpienie od obowiązujących zakazów, w przypadku wwożenia do Unii Europejskiej lub wywożenia poza obszar celny Unii Europejskiej IGO stwarzającego zagrożenie dla Unii / IGO stwarzającego zagrożenie dla Polski, lub niedołączenie tego zezwolenia do zgłoszenia celnego, a w przypadku gdy zgłoszenie celne jest dokonywane w formie ustnej – nieprzedstawienie tego zezwolenia bez wezwania organowi celnemu podczas dokonywania zgłoszenia celnego*)

Zmiany w przepisach

Ustawa z dnia 16 kwietnia 2004 r. o ochronie przyrody (Dz. U. z 2021 r. poz. 1098)

✓ zmiany w art. 5

- Zmiana definicji gatunku obcego (na wynikającą z przepisów rozporządzenia nr 1143/2014), dodanie definicji: inwazyjnego gatunku obcego, który prawdopodobnie spełnia kryteria uznania go za inwazyjny gatunek obcy stwarzający zagrożenie dla Unii, inwazyjnego gatunku obcego stwarzającego zagrożenie dla Polski (definicje wynikające z przepisów rozporządzenia nr 1143/2014).
- Wprowadzenie **definicji azylu dla zwierząt**:
 - 1e) azyl dla zwierząt – ośrodek, w którym przetrzymuje się żywe zwierzęta:
 - a) gatunków obcych,
 - b) gatunków CITES (podlegających ochronie na podstawie przepisów rozporządzenia Rady (WE) nr 338/97 w sprawie ochrony gatunków dzikiej fauny i flory w drodze regulacji handlu nimi),
 - c) gatunków niebezpiecznych dla życia i zdrowia ludzi,
 - d) gatunków objętych ochroną gatunkową, które są niezdolne do życia w środowisku przyrodniczym.

Ustawa z dnia 16 kwietnia 2004 r. o ochronie przyrody (Dz. U. z 2021 r. poz. 1098)

- ✓ dodanie art. 76a-76c (wprowadzenie przepisów umożliwiających utworzenie azylu dla zwierząt)
- Utworzenie i prowadzenie azylu dla zwierząt wymaga uzyskania **zezwolenia** Generalnego Dyrektora Ochrony Środowiska.
- Zezwolenie wydaje się po zasięgnięciu **opinii** regionalnego dyrektora ochrony środowiska właściwego ze względu na miejsce położenia azylu dla zwierząt, na wniosek strony (szczegóły co powinien zawierać wniosek zostały określone w ustawie).
- Zezwolenie jest wydawane na **czas nieokreślony** (szczegóły co zawiera zezwolenie zostały określone w ustawie).
- Działalność azylu dla zwierząt może być dofinansowywana, w tym ze środków regionalnego dyrektora ochrony środowiska, Narodowego Funduszu Ochrony Środowiska i Gospodarki Wodnej oraz wojewódzkich funduszy ochrony środowiska i gospodarki wodnej.

Zmiany w przepisach

Ustawa z dnia 16 kwietnia 2004 r. o ochronie przyrody (Dz. U. z 2021 r. poz. 1098)

- Azyl dla zwierząt:
 - 1) zapewnia warunki utrzymywania zwierząt zgodne z biologią danego gatunku zwierząt i ich stanem fizjologicznym, zapewniające swobodę ruchu i wypoczynek w czasie zgodnym z ich aktywnością życiową;
 - 2) spełnia warunki, o których mowa w art. 8 ust. 2 i 3 rozporządzenia nr 1143/2014 – w przypadku utrzymywania IGO stwarzających zagrożenie dla Unii oraz warunki, o których mowa w art. 8 ust. 8 ustawy o gatunkach obcych – w przypadku utrzymywania IGO stwarzających zagrożenie dla Polski;
 - 3) ma wyodrębnione pomieszczenia przeznaczone na kwarantannę zwierząt oraz separację osobników agresywnych.
- Zwierząt przetrzymywanych w azylu dla zwierząt **nie rozmnaża się**.

Ustawa z dnia 16 kwietnia 2004 r. o ochronie przyrody (Dz. U. z 2021 r. poz. 1098)

- Podmiot, który uzyskał zezwolenie ma **obowiązek**:
 - 1) **przyjmować okazy zwierząt**, w szczególności:
 - a) zatrzymane przez właściwe organy,
 - b) w stosunku do których orzeczono przepadek na rzecz Skarbu Państwa,
 - c) znalezione w środowisku przyrodniczym,
 - d) wymagające zapewnienia im odpowiednich warunków funkcjonowania
 - w takim zakresie, w jakim pozwalają na to warunki przetrzymywania zwierząt w danym azylu dla zwierząt;
 - 2) **prowadzić ewidencję** przetrzymywanych zwierząt;
 - 3) składać **regionalnemu dyrektorowi ochrony środowiska** właściwemu ze względu na miejsce położenia azylu dla zwierząt **roczne sprawozdanie** z prowadzonej działalności **w terminie do dnia 31 marca** za rok następujący po roku, za który jest składane to sprawozdanie.
- **Kontrole** azyli dla zwierząt przeprowadza właściwy miejscowo **regionalny dyrektor ochrony środowiska** (przepisy analogiczne jak w przypadku kontroli ogrodów zoologicznych / ośrodków rehabilitacji dla zwierząt).
- ✓ **uchylenie art. 120** (*uzupełnienie i przeniesienie treści do ustawy o gatunkach obcych*)

Dziękuję za uwagę!

karolina_mazurska@o2.pl



Fundusze Europejskie

Infrastruktura i Środowisko



Unia Europejska

Fundusz Spójności



Współfinansowano w ramach Projektu nr POIS.02.04.00-00-0100/16 pn. ***Opracowanie zasad kontroli i zwalczania inwazyjnych gatunków obcych wraz z przeprowadzeniem pilotażowych działań i edukacją społeczną*** ze środków Unii Europejskiej w ramach Programu Infrastruktura i Środowisko.

