

# POWIAT PODDĘBICKI

## Informacja o stanie bezpieczeństwa sanitarnego powiatu poddębickiego za rok 2025



## SZANOWNI PAŃSTWO,

W ramach realizacji ustawowego obowiązku, wynikającego z dyspozycji art. 12a ust. 3 ustawy z dnia 14 marca 1985 r. o Państwowej Inspekcji Sanitarnej, przedkładam Państwu coroczną informację o stanie bezpieczeństwa sanitarnego powiatu poddębickiego za 2025 r.

Państwowy Powiatowy Inspektor Sanitarny w Poddębicach zgodnie z ustawą o Państwowej Inspekcji Sanitarnej z dnia 14 marca 1985 roku (t.j. Dz. U. z 2024 r. poz. 416) realizuje zadania z zakresu zdrowia publicznego poprzez sprawowanie nadzoru nad warunkami:

- higieny środowiska,
- higieny pracy w zakładach pracy,
- higieny procesów nauczania i wychowania,
- higieny wypoczynku i rekreacji,
- zdrowotnymi żywności, żywienia i produktów kosmetycznych,
- higieniczno - sanitarnymi, jakie winien spełniać personel medyczny, sprzęt oraz pomieszczenia, w których są udzielane świadczenia zdrowotne.

Sprawowanie nadzoru w powyższym zakresie jest realizowane w celu ochrony zdrowia ludzkiego przed niekorzystnym wpływem szkodliwości i uciążliwości środowiskowych, zapobiegania powstawania chorób, w tym chorób zakaźnych i zawodowych.

W 2025 r. Powiatowa Stacja Sanitarno-Epidemiologiczna w Poddębicach bieżącym nadzorem sanitarnym obejmowała **1315** obiektów tj. o 256 więcej niż w roku 2024.

Państwowy Powiatowy Inspektor Sanitarny w Poddębicach, realizując zadania priorytetowe i statutowe zawarte w Planie Zasadniczych Zadań Powiatowej Stacji Sanitarno-Epidemiologicznej w Poddębicach na 2025 r., opracowanym zgodnie z wytycznymi Głównego Inspektora Sanitarnego do planowania działalności Państwowej Inspekcji Sanitarnej w 2025 r. i uzgodnionym z Łódzkim Państwowym Wojewódzkim Inspektorem Sanitarnym, wykonał w ramach działalności kontrolno-represyjnej:

- **1129** (tj. o 246 więcej niż w roku 2024) kontroli w zakresie: higieny komunalnej, żywności i żywienia, higieny pracy, higieny dzieci i młodzieży, epidemiologii, zapobiegawczego nadzoru sanitarnego, wizytacji w zakresie działań oświaty zdrowotnej i promocji,
- przeprowadził **234** (tj. o 395 mniej niż w roku 2024) wywiady epidemiologiczne,
- wydał **127** (tj. o 13 mniej niż w roku 2024) decyzji merytorycznych,
- **77** (tj. o 27 mniej niż w roku 2024) decyzje płatnicze,
- **1** postanowienie,
- **4** tytuły wykonawcze
- nałożył **15** (tj. o 10 mniej niż w roku 2024) mandatów na kwotę 4900,00zł ( tj. o 2800,00 mniej niż w roku 2024),
- pobrał **1508** (tj. o 1030 mniej niż w roku 2024) próbek do badania,
- wykonał **125** (tj. o 46 mniej niż w roku 2024) oznaczeń fizycznych,
- z zakresu zapobiegawczego nadzoru sanitarnego wydał ogółem **89** (tj. o 18 więcej niż w roku 2024) stanowisk, opinii i uzgodnień oraz w **1019** przypadkach dotyczących uzgodnień

projektów decyzji o warunkach zabudowy zajął stanowisko w postaci udzielenia milczącej zgody.

- podejmował działania z zakresu promocji zdrowia i kształtowania postaw prozdrowotnych wśród mieszkańców, ze szczególnym uwzględnieniem dzieci i młodzieży.

W 2025 r. w Powiatowej Stacji Sanitarno-Epidemiologicznej w Poddębicach kontynuowano wdrażanie Elektronicznego Systemu Zarządzania Dokumentacją (EZD), ograniczając ilość spraw prowadzonych w formie papierowej na rzecz spraw prowadzonych w formie elektronicznej, co znacząco usprawniło zarządzanie dokumentacją.

Państwowy Powiatowy Inspektor Sanitarny w Poddębicach włączony jest do funkcjonujących w Państwowej Inspekcji Sanitarnej centralnych systemów informatycznych służących do identyfikowania zagrożeń zdrowotnych oraz monitorowania sytuacji epidemiologicznej w skali krajowej i unijnej:

- ROE (Rejestr ognisk epidemicznych) statystyka i zbieranie danych o ogniskach zakażeń i chorobach przenoszonych drogą pokarmową
- EWP 3 (System Ewidencji Wjazdów do Polski)
- SRWE (System Rejestracji Wywiadów Epidemiologicznych)
- ESNDS (Elektroniczny System Nadzoru nad Dystrybucją Szczepionek)
- SENTINEL (Nadzór nad grypą i zachorowaniami grypopodobnymi)
- Epibaza (Udostępnienie Zasobów Ogólnopolskiego Systemu Nadzoru Epidemiologicznego i Środowiskowego nad Bezpieczeństwem Ludności) dane dotyczące chorób zakaźnych (rejestracja zakażeń i zachorowań, wywiady epidemiologiczne dotyczące różnych chorób zakaźnych, niepożądane odczyny poszczepienne), formularze zgłoszeń: ZLB, ZLK, zgłoszenia NOP-ów
- SEPIS (System Ewidencji Państwowej Inspekcji Sanitarnej)
- Obsługa Serwisu Kąpieliskowego oznakowany na mapie Polski wykaz wszystkich wyznaczonych uchwałami rad gmin kąpielisk, wyniki badań jakości wody w kąpielisku, oceny jakości wody
- PKWD – Single Window (Platforma Koordynacji i Wymiany Danych - Single Window) informacje o żywności w ramach koordynowania działań w związku z kontrolą graniczną środków spożywczych
- System TRACES-NT informacje o żywności w ramach koordynowania działań w związku z kontrolą graniczną środków spożywczych objętych przepisami unijnymi
- iRASFF (System Wczesnego Ostrzegania o Niebezpiecznej Żywności i Paszach) informacje pomiędzy organami urzędowej kontroli o żywności i materiałach do kontaktu z żywnością, potencjalnie niebezpiecznych dla zdrowia ludzi
- System Bezpieczeństwa Żywności rejestry baz danych o obiektach
- KRCB (Krajowy Rejestr Czynn timerów Biologicznych) informacja o użyciu czynn timerów biologicznych w środowisku pracy
- SMIOD (System Monitorowania Informacji o Dopalaczach) rejestr zatruc środków zastępczymi lub nowymi substancjami psychoaktywnymi
- RAPEX
- CRCR (Centralny Rejestr Czynn timerów Rakotwórczych)

W celu optymalizacji i spójności podejmowanych działań, Państwowy Powiatowy Inspektor Sanitarny w Poddębicach współpracował ze Starostą Poddębickim oraz z burmistrzami i wójtami miast i gmin powiatu poddębickiego. Zadania realizowane były również we współpracy z Powiatowym Lekarzem Weterynarii, Komendantem Powiatowym Państwowej Straży Pożarnej, Komendantem Policji oraz placówkami oświatowo wychowawczymi. Współpraca ta w znaczący sposób wpływa na zwiększenie efektywności działań podejmowanych przez Państwowego Powiatowego Inspektora Sanitarnego w Poddębicach w zakresie zdrowia publicznego w powiecie poddębickim.



## POWIAT PODDĘBICKI

Powiat poddębicki leży w centralnej Polsce, w północno-zachodniej części województwa łódzkiego. Zajmuje obszar 881 km<sup>2</sup>, co stanowi 5 % powierzchni województwa łódzkiego.

W jego skład wchodzi 6 gmin: 2 gminy miejsko-wiejskie z siedzibami w Poddębicach i Uniejowie oraz 4 gminy wiejskie z siedzibami w Dalikowie, Pęczniewie, Wartkowicach i Zadziiniu. Powiat poddębicki zamieszkały jest przez około 40 tys. mieszkańców, z czego 10 tys. to mieszkańcy Poddębic i Uniejowa.

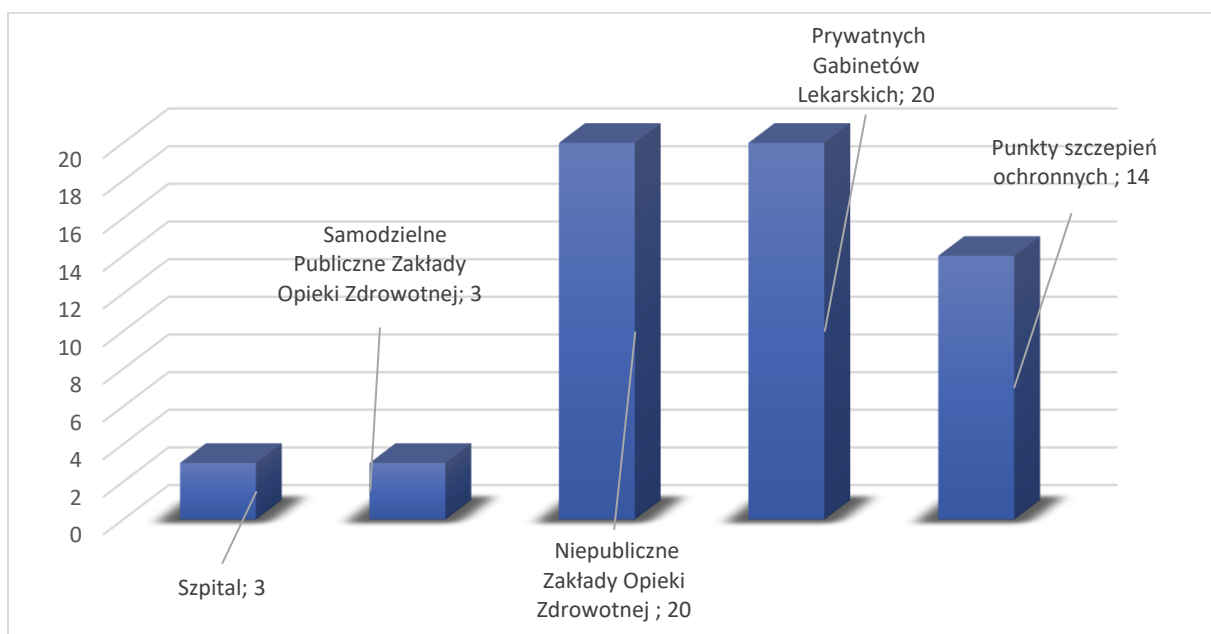
Powiat poddębicki wyróżnia się na mapie regionu przede wszystkim jako prężny ośrodek uzdrowiskowy i turystyczny, z Uniejowem na czele, wykorzystującym wody geotermalne do celów rekreacyjnych i uzdrowiskowych. Położony w centralnej Polsce, stanowi atrakcyjne miejsce inwestycyjne, a także rekreacyjne, łączące tereny rolnicze z potencjałem leczniczym oraz infrastrukturą hotelową i gastronomiczną.

Rodzaj i skala realnych lub potencjalnych zagrożeń decyduje o tym, jakie czynniki środowiskowe powinny być przedmiotem systematycznego nadzoru i wynikających z nich działań edukacyjnych, interwencyjnych lub represyjnych. Dla oceny stanu warunków zdrowotnych mieszkańców powiatu poddębickiego istotne znaczenie mają te elementy otoczenia, które związane są z masową i długotrwałą ekspozycją na czynniki patogenne, jak np.: zanieczyszczenie mikrobiologicznie lub chemiczne żywności, wody przeznaczonej do spożycia przez ludzi, środowisko pracy, w którym występują czynniki szkodliwe i uciążliwe dla zdrowia; stan sanitarny obiektów żywnościowo-żywnościowych, zakładów opieki zdrowotnej, placówek nauczania i wychowania, obiektów turystyczno-wypoczynkowych i innych obiektów użyteczności publicznej.

## Ocena stanu sanitarnego powiatu poddębickiego w zakresie nadzoru sanitarno-epidemiologicznego za 2025 r.

Stanowiska Pracy ds. epidemiologii w Powiatowej Stacji Sanitarno-Epidemiologicznej w Poddębicach obejmują nadzorem następujące placówki służby zdrowia:

- **3** Samodzielne Publiczne Zakłady Opieki Zdrowotnej
- **20** Niepublicznych Zakładów Opieki Zdrowotnej
- **20** Prywatnych Gabinetów Lekarskich
- **14** Punktów szczepień ochronnych
- **3** szpitale



### 1. Działalność kontrolno-represyjna



Kontrole przeprowadzane przez pracowników Państwowej Inspekcji Sanitarnej w zakresie higieny lecznictwa w podmiotach wykonujących działalność leczniczą obejmują zagadnienia dotyczące: funkcjonalności obiektów oraz ich dostosowania do wymagań rozporządzenia Ministra Zdrowia z 26 marca 2019 r. w sprawie szczegółowych wymagań, jakim powinny odpowiadać pomieszczenia i urządzenia podmiotu wykonującego działalność leczniczą (t.j. Dz. U. z 2022 r. poz. 402), stanu sanitarno-technicznego pomieszczeń, sprzętania i czystości bieżącej pomieszczeń, dezynfekcji, sterylizacji i kontroli skuteczności procesów sterylizacji, postępowania z bielizną w oddziałach szpitalnych, postępowania z odpadami medycznymi w miejscu ich powstawania, działalności Komitetów i Zespołów Kontroli Zakażeń Szpitalnych oraz ich współpracy z Państwowym Powiatowym Inspektorem Sanitarnym w Poddębicach. Stan sanitarno-techniczny pomieszczeń i urządzeń wykorzystywanych przy udzielaniu świadczeń zdrowotnych przez szpitale na podległym terenie należy ocenić pozytywnie. Pomimo rozwoju medycyny zakażenia szpitalne pozostają problemem wszystkich placówek

lecznictwa zamkniętego, które wiążą się z zjawiskiem lekooporności drobnoustrojów na dostępne środki medyczne. Prowadzenie działań przeciwepidemicznych należy do najważniejszych zadań Państwowej Inspekcji Sanitarnej. Dzięki dobrej współpracy z kierownictwem oraz pracownikami szpitali działania monitorujące sytuację sanitarno-epidemiologiczną w oparciu o analizę chorób zakaźnych w ramach nadzoru oraz weryfikację zgłoszonych podejrzeń/zachorowań na choroby zakaźne, zakażenia i zatrucia przebiegają bezproblemowo co przyczynia się do redukcji szerzenia się zakażeń i chorób zakaźnych.

Na rok 2025 zaplanowano wykonanie w powyższych placówkach 57 kontroli. Przeprowadzono łącznie 74 kontrole:

- 47 zgodnie z planem
- 27 poza planem (w tym 25 w ramach realizacji Ogólnopolskiej Kontroli Kart Uodpornienia oraz 2 interwencyjne: 1 – podejrzenie ogniska zakażeń na oddziale szpitalnym, 1 – z powodu przerwania łańcucha chłodniczego w punkcie szczepień).

Podczas kontroli, w wyżej wymienionych placówkach, nie stwierdzono w 2025 r. uchybień natury sanitarnej. W związku z tym nie stosowano karania mandatowego i nie wydawano decyzji.

W gabinetach Podstawowej Opieki Zdrowotnej używany jest wyłącznie sprzęt medyczny jednorazowego użycia, natomiast w innych gabinetach stosujących sprzęt wielorazowy dezynfekcja oraz sterylizacja narzędzi wykonywana jest prawidłowo przy zastosowaniu właściwych preparatów i urządzeń sterylizujących. Skuteczność procesów sterylizacji w autoklawach kontrolowana jest zgodnie z obowiązującymi zasadami testami biologicznymi oraz każdorazowo testami chemicznymi. Na podstawie okazywanych podczas kontroli sprawozdań z badań, stwierdzono, że procesy sterylizacji przebiegały prawidłowo. We wszystkich placówkach lecznictwa zamkniętego, otwartego i gabinetach prywatnych, w których korzysta się z narzędzi wielorazowego użytku, sterylizacja odbywa się wyłącznie w autoklawach parowych. Placówki posiadają własne autoklawy.

W zakładach lecznictwa ambulatoryjnego postępowanie z odpadami medycznymi jest zgodne z obowiązującymi przepisami. Magazynem odpadów medycznych w każdym przypadku było urządzenie chłodnicze, specjalnie przeznaczone do tego celu.



## 2. Sytuacja epidemiologiczna w zakresie chorób zakaźnych w powiecie poddębickim

Rejestrowano podejrzenia i zachorowania na choroby zakaźne podlegające obowiązkowemu zgłaszaniu i rejestracji – wybrane jednostki chorobowe.

W 2025 roku przeprowadzono 234 wywiady epidemiologiczne.

Odnotowano 1259 zachorowań na choroby zakaźne (w 2024 - 953), w tym m.in.:

- 7 zatruc pokarmowych o etiologii Salmonella sp. (75 - w 2024 r.)
- 10 zachorowań na wirusowe zakażenia jelitowe wywołane przez rotawirusy (2 w 2024 r.)
- 1 zachorowanie o etiologii Campylobacter (0 w 2024 r.)

- 2 zachorowania na Giardiozę (1 w 2024 r.)
- 127 zachorowań na ospę wietrzną (30 w 2024 r.)
- 18 zachorowań na krztusiec (66 w 2024 r.)
- 1 zachorowanie na WZW typu A (0 w 2024 r.)
- 1 zachorowanie na WZW C – przewlekłe i BNO (0 w 2024 r.)
- 48 pokąsań, po których w 22 przypadkach podjęto szczepienia p/wścieklicznie (17 w 2024 r.)
- 18 zachorowań na boreliozę (17 w 2024 r.)
- 1 zachorowanie na neuroboreliozę (0 w 2024 r.)
- 1 zachorowanie na Kleszczowe zapalenie mózgu (0 w 2024 r.)
- 4 nowe zachorowania na gruźlicę (1 w 2024 r.)
- 0 zakażeń wirusem ospy małpiej (0 w 2024 r.)
- 1 nowo wykryte zakażenia HIV (1 w 2024 r.)
- 0 zachorowań na legionelozę (1 w 2024 r.)
- 0 zachorowań na inwazyjną chorobę wywołaną przez *Haemophilus influenzae* (1 w 2024 r.)
- 27 zachorowań na płonicę (86 w 2024 r.)
- 11 zachorowań na różę (3 w 2024 r.)
- 1 zachorowanie na kiłę (1 w 2024 r.)
- 0 zachorowań na ostre porażenie wiotkie u dzieci w wieku 0-14 (1 w 2024r.)
- 613 zachorowań na grypę (266 w 2024 r.)

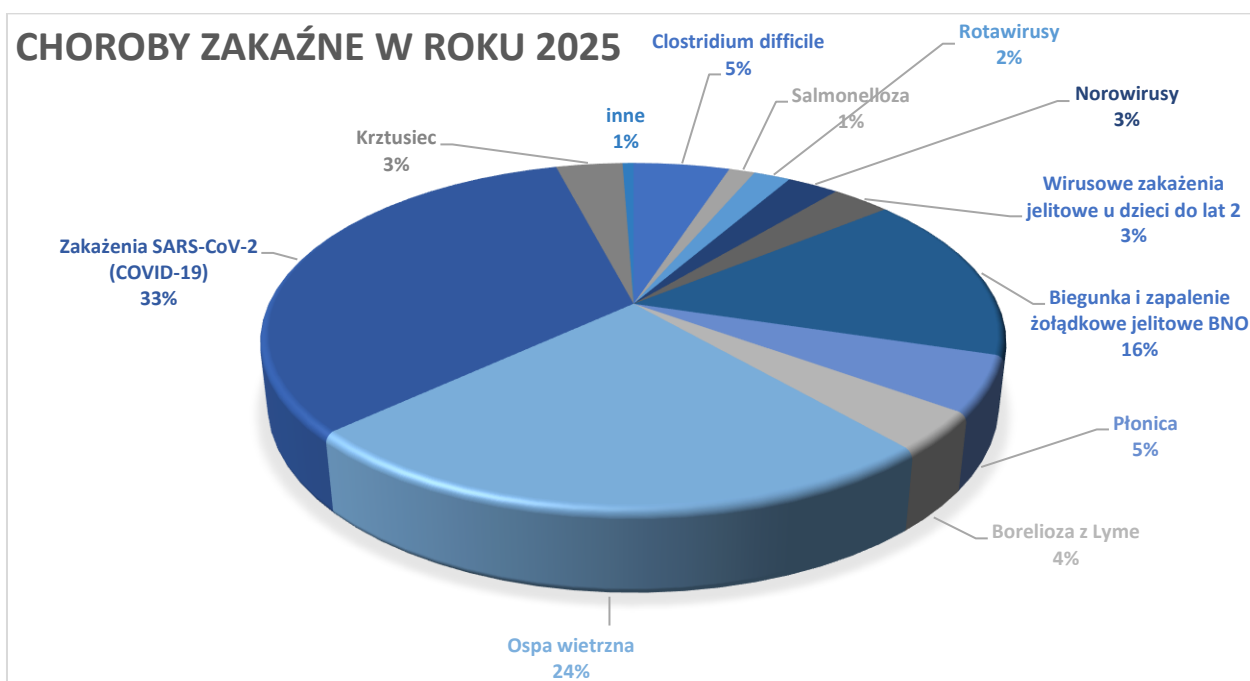
W 2025 roku sytuacja epidemiologiczna w zakresie chorób zakaźnych na terenie powiatu poddębickiego w głównej mierze zdominowana była przez grypę. Prawie dwukrotnie zwiększyła się liczba bakteryjnych zakażeń pozajelitowych wywołanych przez *Clostridium difficile* w stosunku do roku poprzedniego. Zaobserwowano również znaczny wzrost biegunek i zakażeń żołądkowo-jelitowych BNO, o prawdopodobnie zakaźnym pochodzeniu. W 2025 roku zarejestrowano 81 przypadków. Odnotowano natomiast istotny spadek zachorowań na krztusiec i płonicę. Rok 2025 na terenie powiatu poddębickiego przyniósł także ponad czterokrotny wzrost zachorowań na ospę wietrzną w stosunku do roku ubiegłego, można spodziewać się tzw. epidemii wyrównawczej.

Zarejestrowano 1 zachorowanie na wirusowe zapalenie wątroby typu A, a także 1 na wirusowe zapalenie wątroby typu C - przewlekłe i BNO. Nie wystąpił żaden przypadek zachorowania na ospę małpią ani odrę.

W przypadku pozostałych chorób zakaźnych nie obserwuje się znaczących odchyień w stosunku do roku poprzedniego. Wśród dzieci nie odnotowano zachorowań na różyczkę, tężec, błonicę.

Zachorowanie	2023	2024	2025
<i>Clostridium difficile</i>	25	15	26
Salmonelloza	10	75	7
Rotawirusy	4	2	10
Norowirusy	5	11	14

Wirusowe zakażenia jelitowe u dzieci do lat 2	4	6	16
Biegunka i zapalenie żołądkowo- jelitowe BNO	54	49	81
Płonica	15	86	27
Rzeżączka	2	0	0
Borelioza z Lyme	9	17	19
Ospa wietrzna	193	30	127
WZW typu A	1	0	1
WZW typu B przewlekłe i BNO	8	0	0
WZW typu C	5	0	1
AIDS	1	0	0
Nowo wykryte zakażenie HIV	3	1	1
Zakażenia SARS-CoV-2 (COVID-19)	251	205	170



Monitoring sytuacji epidemiologicznej chorób zakaźnych na terenie powiatu poddębickiego w roku 2025 prowadzony był w oparciu o rejestrację i statystykę chorób zakaźnych i zakażeń, weryfikowanie zgłoszeń lekarskich ZLK oraz laboratoryjnych ZLB.

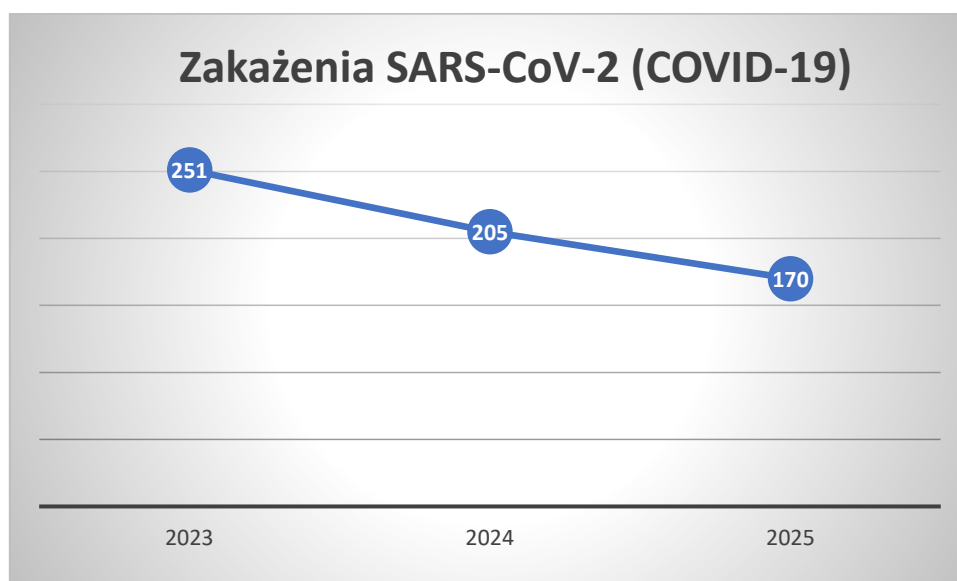


## 2.1 Choroby szerzące się drogą oddechową

W roku 2025 na terenie powiatu poddębickiego, podobnie jak na obszarze całego kraju zarejestrowano zmniejszoną ilość przypadków zakażenia koronawirusem SARS-CoV-2, który wywołuje ostrą chorobę układu oddechowego COVID-19.

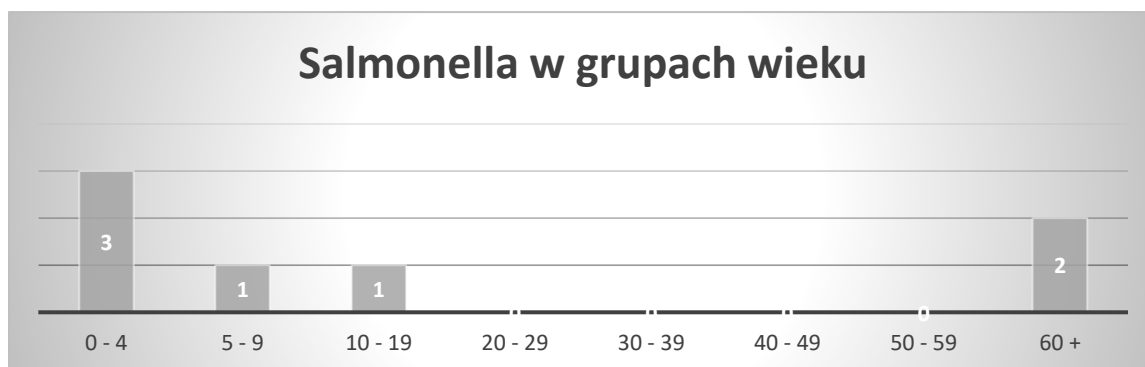
Dane dotyczące sytuacji epidemiologicznej wywołanej zakażeniami wirusem SARS Co-V-2 dostępne na stronie serwisu Rzeczypospolitej (<https://www.gov.pl/web/koronawirus/wykaz-zarazen-koronawirusem-sars-cov-2>).

Zaobserwowano 17% spadek potwierdzonych zakażeń SARS-COV-2 (COVID-19) w odniesieniu do roku poprzedniego. Zakażenia SARS-CoV-2 za rok 2023, 2024 i 2025 przedstawiono na poniższym wykresie.



## 2.2 Choroby szerzące się drogą pokarmową

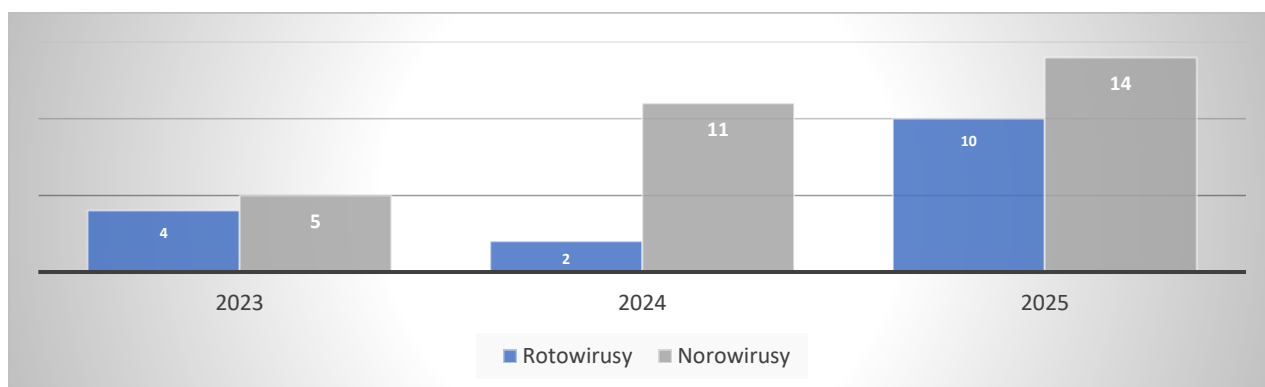
W roku 2025 na terenie powiatu poddębickiego ogółem zarejestrowano 7 przypadków zatruc pokarmowych wywołanych przez pałeczki z rodzaju Salmonella. 6 przypadków zarejestrowano jako zatrucia pokarmowe, a 1 jako inne zakażenia pozajelitowe. Podczas przeprowadzonych badań laboratoryjnych sklasyfikowano rodzaje Salmonellozy według etiologii, w której określono: Enteritidis (1) oraz Enterica (2), Salmonella z grupy D (3) oraz species (1). Najczęściej zachorowania zarejestrowano w grupie wiekowej 0 - 4 rok życia.



Wśród innych bakteryjnych zakażeń jelitowych w 2025 roku zarejestrowano:

- 1 przypadek zachorowania wywołanego przez *Campylobacter* sp.
- 26 przypadków zachorowań wywołanych przez *Clostridium difficile*
- 2 przypadki zachorowania wywołane przez *Giardia lamblia*

W grupie zakażeń wirusowych zarejestrowano 10 przypadków zachorowań (w tym 9 hospitalizowanych) spowodowanych przez rotawirusy oraz 14 (w tym 12 hospitalizowanych) przez norowirusy. Na poniższym wykresie widoczny jest wzrost zachorowań w stosunku do lat ubiegłych. W powiecie poddębickim obserwujemy niską zgłaszalność zakażeń wirusowych, która jest spowodowana likwidacją oddziału pediatrycznego w Poddębickim Centrum Zdrowia, gdzie wykonywana była podstawowa diagnostyka w kierunku zakażeń jelitowych u dzieci.



### 2.3 Choroby szerzące się drogą krwi

Sytuację epidemiologiczną w zakresie chorób przenoszonych drogą krwi uległa poprawie. W roku 2025 nie odnotowano żadnego zachorowania na wirusowe zapalenie wątroby typu B w porównaniu z poprzednimi latami.

### 2.4 Choroby szerzące się drogą płciową

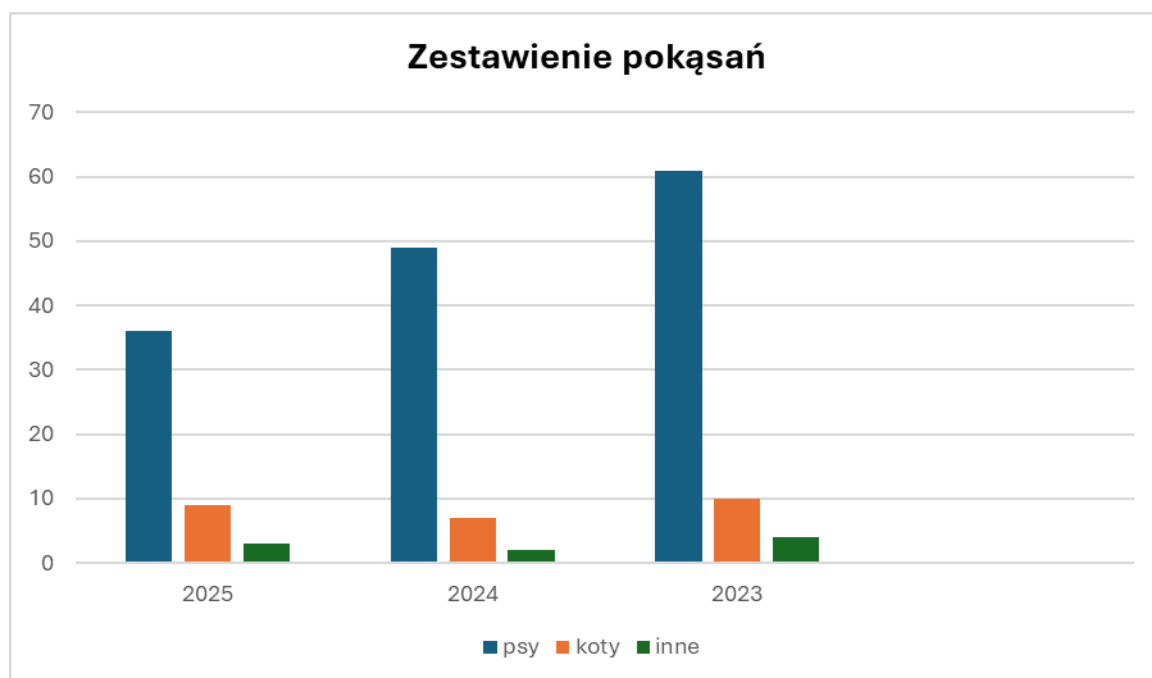
Sytuacja epidemiologiczna w zakresie chorób przenoszonych drogą płciową na terenie powiatu poddębickiego jest porównywalna w stosunku do roku 2024.

Odnotowano 1 nowo wykryte zakażenie HIV. Ponadto zarejestrowano 1 przypadek kiły.

### 2.5 Pokąsania przez zwierzęta

Liczba zgłoszonych pokąsań przez zwierzęta domowe i dzikie na terenie powiatu poddębickiego uległa zmniejszeniu w stosunku do roku ubiegłego. Zarejestrowano 48 przypadków w tym 7 na terenie miejskim i 41 na terenie wiejskim. W wyniku prowadzonych dochodzeń epidemiologicznych u 22 osób zostały podjęte szczepienia ochronne p/wściekliznie w Poradni Chorób Zakaźnych.

Na terenie powiatu poddębickiego w roku 2025 nie stwierdzono przypadków wścieklizny u zwierząt. Najwięcej pokąsań, bo aż 36 spowodowanych było przez psy, 9 przez koty, natomiast 3 pokąsania stanowiły przypadki kontaktu ze zwierzęciem dzikim (lampart, surykatki, małpa)



### 2.6 Ptasia grypa

Ze względu na wykrywanie nowych ognisk ptasiej grypy w Polsce w 2024 r. oraz na ewoluujący charakter wirusów grypy tutejszy organ współpracował w tym zakresie m.in. z

Powiatowym Lekarzem Weterynarii w Poddębicach. Zakażeniu wirusami HPAI może ulec też człowiek, choć jak dotąd są to sytuacje bardzo rzadkie. Natomiast ze względu na fakt, że wykryte do tej pory przypadki zakażenia u ludzi były związane głównie z bliskim kontaktem z zakażonymi ptakami i ich otoczeniem, to osoby, które mają kontakt z zakażonym ptactwem powinny stosować środki ochrony osobistej, zachowywać podstawowe zasady higieny, a ponadto objęte być nadzorem sanitarno-epidemiologicznym. Ponadto zgodnie z rekomendacjami ECDC, WHO osobom narażonym zaleca się coroczne szczepienie przeciwko grypie sezonowej, które może ograniczyć transmisję zmiennych wirusów grypy. Wobec powyższego konieczna jest ścisła współpraca bieżąca i wymiana informacji pomiędzy obiema inspekcjami. W 2025 r. odnotowano na terenie powiatu wystąpienie wysoce zjadliwej grypy ptaków również u kota. Osoby mające kontakt z padłym zwierzęciem zostały poddane badaniom diagnostycznym tj. pobraniu wymazu oraz wykonaniu badania molekularnego i sekwencjonowania według schematu diagnostycznego. U żadnej z nich nie stwierdzono obecności wirusa HPAI.

### 3. Interwencje

W roku 2025 r. wpłynęły 3 zgłoszenia wymagające podjęcia interwencji o charakterze przeciwepidemicznym i wszystkie dotyczyły podejrzenia zatrucia pokarmowego. Nie w każdym przypadku udało się zidentyfikować czynnik etiologiczny zakażeń.

### 4. Ocena wykonywania szczepień ochronnych w powiecie poddębickim w 2025 roku



W powiecie poddębickim szczepienia ochronne są realizowane przez: 12 podmiotów działalności leczniczej, które prowadzą 14 punktów szczepień. Wszystkie obiekty są pod bieżącym nadzorem komórki epidemiologii w zakresie prawidłowej realizacji szczepień, w tym:

- warunków sanitarno-higienicznych w pomieszczeniach punktów szczepień (wyposażenia niezbędnego do realizacji szczepień),
- transportu i magazynowania preparatów szczepionkowych,
- dystrybucji preparatów szczepionkowych przeznaczonych do realizacji Programu Szczepień Ochronnych,
- zakresu i terminów realizacji szczepień ochronnych,
- prowadzenia dokumentacji dot. wykonawstwa szczepień, w tym m.in. kart uodpornienia, sprawozdań rocznych ze stanu uodpornienia oraz kwartalnych z liczbą kart uodpornienia oraz zużycia preparatów szczepionkowych,
- gospodarowania preparatami szczepionkowymi oraz przestrzeganiem zasad łańcucha chłodniczego;
- nadzoru nad niepożądanymi odczynami poszczepiennymi poprzez monitorowanie, prowadzenie rejestru i analizę zgłaszanych przez lekarzy niepożądanych odczynów poszczepiennych.



W roku 2025 nie stwierdzono istotnych nieprawidłowości dotyczących realizacji szczepień ochronnych przez placówki medyczne powiatu poddębickiego. Szczepienia ochronne przeprowadzane były przez punkty szczepień zgodnie z obowiązującym Programem Szczepień Ochronnych.

Na podstawie analizy sprawozdania rocznego ze szczepień ochronnych MZ-54, w 2025 roku obowiązkowymi szczepieniami wg Programu Szczepień Ochronnych objęto 7762 osób. Stan

uodpornienia populacji dziecięco-młodzieżowej od lat utrzymuje się na poziomie 97-98%, co zapewnia odporność populacyjną.



W minionym roku odnotowano **142** dzieci, u których stwierdzono brak lub opóźnienia w wykonywaniu obowiązkowych szczepień ochronnych. Przyczyny braków i opóźnień w realizacji szczepień wynikają głównie z decyzji rodziców (ruchy antyszczepionkowe, obawy przed powikłaniami poszczepiennymi), oraz z powodu przeciwwskazań ze względu na stan zdrowia dziecka.

PSSE w Poddębicach podejmowała działania edukacyjno-informacyjne w stosunku do osób uchylających się od szczepień. Informowano w zakresie wymagalności szczepień oraz konsekwencjach zdrowotnych i prawnych, wynikających z nieszczepienia dzieci. Pracowników podmiotów medycznych na bieżąco edukowano w ramach sposobu postępowania z osobami uchylającymi się od poddania dzieci szczepieniom ochronnym.

Preparaty szczepionkowe transportowane są przez świadczeniodawców z PSSE w Poddębicach do punktów szczepień i tam przechowywane w prawidłowy sposób.

Większość placówek powiatu poddębickiego zajmujących się szczepieniami ochronnymi posiada całodobowy monitoring temperatury w urządzeniach chłodniczych, służących do przechowywania preparatów szczepionkowych wraz z systemem powiadamiania na wypadek awarii, co zapewnia zachowanie ciągłości łańcucha chłodniczego na wszystkich etapach dystrybucji szczepionek.

W 2025 r. odnotowano 1 przypadek przerwania łańcucha chłodniczego preparatów szczepionkowych w nadzorowanym punkcie szczepień.

W ramach nadzoru nad szczepieniami ochronnymi komórka epidemiologii PSSE w Poddębicach zajmuje się transportowaniem, magazynowaniem i dystrybucją preparatów szczepionkowych do realizacji obowiązkowych szczepień ochronnych finansowanych z budżetu państwa.

W PSSE w Poddębicach funkcjonuje elektroniczny system kontroli i monitoringu urządzenia chłodniczego przeznaczonego do przechowywania preparatów szczepionkowych, który umożliwia rejestrację warunków termicznych zapisywanych w pamięci stacji bazowej. Podstawą działania systemu nadzorującego jest rejestrator temperatury, monitorujący prawidłową pracę chłodziarki i uruchamiający alarmy do PPIS w Poddębicach oraz pracowników komórki Epidemiologii w przypadku stwierdzenia nieprawidłowości (powiadamanie SMS).

W minionym roku pracownicy PSSE w Poddębicach brali udział w ogólnopolskiej kontroli kart uodpornienia dzieci i młodzieży w przychodniach POZ, zorientowanej na weryfikację realizacji obowiązkowego kalendarza szczepień ochronnych.



W 2025 roku na terenie powiatu poddębickiego zarejestrowano 3 niepożądane odczyny poszczepienne. Zakwalifikowane zostały jako NOP łagodny - 2 przypadki oraz NOP poważny - 1 przypadek.

W 2025 roku pracownicy Epidemiologii uczestniczyli w 31 szkoleniach.

Komórka epidemiologii współpracuje z innymi komórkami PSSE w Poddębicach, w szczególności: higieną komunalną, higieną dzieci i młodzieży, oświatą zdrowotną i promocją zdrowia, a także z Powiatowym Lekarzem Weterynarii oraz WSSE w Łodzi.

## Ocena stanu sanitarnego obiektów żywności i żywienia zlokalizowanych na terenie powiatu poddębickiego w 2025 roku

W roku 2025 pod nadzorem Państwowej Inspekcji Sanitarnej na terenie powiatu poddębickiego znajdowały się **923** zakłady, skontrolowano **186** (w 2023r. - 196; w 2024r. - 170), zatwierdzono **33**, przeprowadzono ogółem **302** kontrole sanitarne (w 2023r. - 332; w 2024r. - 288). W ogólnej liczbie kontroli sanitarnych **62** kontrole to działania interwencyjne z obszaru bezpieczeństwa żywności, żywienia (w 2023r. - 39; w 2024r. - 28).

Kontrole podobnie jak i w latach poprzedzających prowadzono zgodnie z ustalonym harmonogramem kontroli oraz pozaplanowo w związku z:

- z koniecznością sprawdzenia wykonania decyzji administracyjnych, doraźnych zaleceń pokontrolnych;
- na wnioski strony (nowo otwierane obiekty, zmiana podmiotu prowadzącego działalność gospodarczą, rozszerzenie profilu prowadzonej działalności);
- kontrole tematyczne związane z pobieraniem próbek do badań laboratoryjnych;
- kontrole interwencyjne w związku z sygnałami dotyczącymi nieprawidłowości w funkcjonowaniu placówek;
- kontrole akcyjne w związku z poleceniami Głównego Inspektora Sanitarnego bądź Wojewódzkiego Inspektora Sanitarnego;
- kontrole w ramach funkcjonowania systemu RASFF;

Sprawowany nadzór skutkowało wydaniem **12** decyzji administracyjnych obligujących właścicieli obiektów do doprowadzenia zakładów do wymaganego stanu sanitarno-technicznego ( w 2023r- 24; w 2024r. – 16). W 2025r. wydano **2** decyzje unieruchomienia zakładów obrotu żywnością z uwagi na anty-sanitarny stan obiektu (w 2023r. – 2; w 2024r. - 1). Nałożono ogółem **15** mandatów karnych na łączną sumę **4900,00 zł** (w 2023r. - wydano 32 mandaty na kwotę 10750,00 zł; w 2024r. - 22 mandaty na kwotę 6900,00 zł). Nie kierowano wniosków do Sądu Rejonowego ani zawiadomień do Prokuratury.

W 2025r. podobnie jak i w roku poprzedzającym do Łódzkiego Państwowego Wojewódzkiego Inspektora Sanitarnego nie kierowano wniosków o nałożenie kary pieniężnej.

Do obiektów objętych nadzorem należą zakłady produkujące żywność, zakłady żywienia zbiorowego otwarte i zamknięte, zakłady małej gastronomii, punkty gastronomiczne tymczasowe lub ruchome oraz obiekty obrotu żywnością tj. hurtownie, sklepy, kioski, punkty obrotu żywnością a także producenci pierwotni oraz podmioty działające w zakresie dostaw bezpośrednich (produkcja roślinna), osoby prowadzące działalność w ramach rolniczego handlu detalicznego, producenci żywności w warunkach domowych, gospodarstwa agroturystyczne, firmy transportowe trudniące się przewozem środków spożywczych, miejsca obrotu materiałami i wyrobami do kontaktu z żywnością.

Ocenę stanu sanitarnego zakładów przeprowadzano podobnie jak i w latach poprzednich w oparciu o ogólny arkusz oceny zakładu produkcji/ obrotu żywnością/żywienia zbiorowego/ materiałów i wyrobów przeznaczonych do kontaktu z żywnością uwzględniający przepisy w zakresie wymagań higieniczno - sanitarnych.

Nadzorowane przez PPIS w Poddębicach zakłady zgodnie z instrukcją dotyczącą kryteriów oceny zakładów oraz charakterem prowadzonej działalności zakwalifikowano odpowiednio: do kategorii niskiego ryzyka - 643 zakłady; do kategorii średniego ryzyka - 249 zakładów; do kategorii wysokiego ryzyka - 31 zakładów.

W 2025r. na podstawie arkusza oceny stanu sanitarnego oceniono **107** zakładów (w 2023r. - 137; w 2024r. – 108).

## 1. Obiekty produkcji żywności

W 2025r. (na podstawie uzyskanego zatwierdzenia i wpisu do rejestru) nadzorem objęto 23 zakłady produkujące żywność, wśród nich:

- 8 automatów do lodów,
- 8 piekarni,
- 1 ciastkarnia,
- 1 browar,
- 1 wytwórnię napojów alkoholowych, w tym win (winnica),
- 3 zakłady przemysłu zbożowo- młynarskiego,
- 1 wytwórnię makaronu.

Spośród obiektów posiadających zatwierdzenie i wpis do rejestru skontrolowano 15 obiektów, co stanowi 65,2 % obiektów nadzorowanych w tej grupie. Łącznie przeprowadzono 25 kontroli (tym 1 interwencyjną), wydano 1 decyzję administracyjną. W związku ze stwierdzonymi uchybieniami nałożono 1 mandat karny na kwotę 400,00 zł.

Decyzję administracyjną wydano w grupie obiektów - piekarnie z uwagi na konieczność doprowadzenia zakładu do właściwego stanu sanitarno-technicznego.

Ponadto w rejestrze obiektów podlegających urzędowej kontroli organów Państwowej Inspekcji Sanitarnej prowadzonego przez PPIS w Poddębicach znajdowało się

- 155 producentów pierwotnych roślinnych,
- 5 dostawców bezpośrednich,
- 1 podmiot trudniący się produkcją pierwotną oraz rolniczym handlem detalicznym,
- 363 producentów pierwotnych i dostawców bezpośrednich,
- 7 podmiotów prowadzących działalność w zakresie produkcji pierwotnej, rolniczego handlu detalicznego i dostaw bezpośrednich.

W opisywanych grupach związanych z produkcją roślinną przeprowadzono 6 kontroli sanitarnych. Działań interwencyjnych w opisywanej grupie obiektów w 2025 r. nie prowadzono.

W ramach sprawowanego nadzoru nad zakładami produkcyjnymi powiatu poddębickiego do badań laboratoryjnych pobrano łącznie 7 prób środków spożywczych (w tym 1 od producenta pierwotnego oraz dostawcy bezpośredniego). W 2025 r. w wyniku przeprowadzonych analiz laboratoryjnych nie kwestionowano żadnej z pobranych prób.

Karanie mandatowe w zakładach produkcji żywności zastosowano za uchybienia sanitarno-higieniczne w jednej z piekarni z uwagi na niewłaściwy stan czystościowy pomieszczeń zakładu, urządzeń chłodniczych, niewłaściwe warunki temperaturowe przechowywania środków spożywczych nietrwałych mikrobiologicznie oraz stwierdzenie wśród komponentów wykorzystywanych przy produkcji, surowców po upływie terminu przydatności do spożycia bądź dacie minimalnej trwałości.

Obiekty produkcyjne działające na nadzorowanym terenie to głównie małe zakłady o niedużej produkcji, prowadzące sprzedaż na rynku lokalnym oraz w sąsiadujących powiatach.

## 2. Obiekty obrotu żywnością

W 2025r. objęto nadzorem 232 placówki, w tym:

- 129 sklepów, w tym (12 super i hipermarketów);
- 2 kioski;
- 9 magazynów hurtowych;
- 12 obiektów ruchomych i tymczasowych;
- 43 środki transportu;
- 24 inne obiekty obrotu żywnością (kioski na stacjach paliw, placówki urzędów pocztowych oraz obiekty zarejestrowane w zakresie sprzedaży środków spożywczych)

opakowanych trwałych, oraz zakłady pośredniczące w skupie i sprzedaży zbóż);  
- 13 aptek.

Skontrolowano 97 placówek, co stanowi 41,8 % wszystkich obiektów wprowadzających do obrotu środki spożywcze. Łącznie przeprowadzono 192 kontrole, w tym 50 kontroli interwencyjnych – w związku z działaniami w ramach funkcjonowania systemu RASFF oraz skargami zgłoszonymi przez klientów na nieprzestrzeganie wymagań sanitarno-higienicznych obowiązujących w stacjonarnych obiektach.

W wyniku przeprowadzonych kontroli wydano 9 decyzji administracyjnych obligujących właścicieli do doprowadzenia obiektów do obowiązujących wymogów sanitarnych, w tym 2 decyzje unieruchomienia/przerwania działalności całego zakładu z uwagi na anty-sanitarny stan obiektów oraz obecność śladów bytowania szkodników. Za stwierdzone uchybienia natury sanitarno-higienicznej nałożono 12 mandatów karnych na łączną kwotę 3950,00 zł.

W opisywanej grupie obiektów zdecydowaną większość stanowią małe sklepy o ograniczonej powierzchni, wprowadzające do obrotu szeroki asortyment środków spożywczych oraz artykułów przemysłowych i chemii gospodarczej. Na terenie powiatu poddębickiego funkcjonuje ponadto dwanaście sklepów wielkopowierzchniowych.

W 2025r. pod nadzorem tutejszego organu PIS znajdowało się 129 sklepów (w tym 12 marketów), skontrolowano 77 (w tym 12 marketów), przeprowadzono 167 kontroli sanitarnych, w tym 47 interwencyjnych.

Druga grupa obiektów zaliczana do miejsc obrotu żywnością to magazyny hurtowe. W 2025r. na terenie objętym nadzorem funkcjonowało 9 tego typu placówek, skontrolowano 5, przeprowadzono 6 kontroli sanitarnych (w tym 1 interwencyjną). W jednym przypadku z uwagi na stwierdzone nieprawidłowości wydano decyzję obligującą właściciela zakładu do doprowadzenia obiektu do wymaganego stanu sanitarno-technicznego. Karania mandatowego nie stosowano.

W omawianej grupie funkcjonują ponadto inne obiekty obrotu żywnością, do których należą kioski, w tym zlokalizowane na stacjach paliw, apteki ogólnodostępne wprowadzające do obrotu niewielkie ilości środków spożywczych opakowanych, suplementów diety, żywność dla określonych grup, placówki urzędów pocztowych, obiekty ruchome i tymczasowe, środki transportu oraz inne obiekty zarejestrowane w zakresie sprzedaży środków spożywczych opakowanych trwałych oraz punkty skupy i sprzedaży bądź pośrednictwa w sprzedaży zbóż. W opisywanych obiektach przeprowadzono łącznie 19 kontroli, w tym 2 w ramach działań interwencyjnych (w tym jedną w ramach funkcjonowania systemu RASFF).

W 2025r. pracownicy nadzoru nad bezpieczeństwem żywności i żywienia przeprowadzili 2 kontrole sanitarne tematyczne przy współdziałaniu pracowników Inspekcji Weterynaryjnej w Poddębicach w ramach obowiązującego Porozumienia ramowego o współdziałaniu i współpracy organów PIS i organów IW. Kontrolowano ruchome punkty obrotu żywnością prowadzące swoją działalność handlową na terenie targowiska w Uniejowie. Za stwierdzone uchybienia nałożono 1 mandat karny w kwocie 300,00 zł.

W trakcie kontroli przeprowadzanych w obiektach obrotu żywnością zwracano uwagę na przechowywanie żywności łatwo ulegającej zepsuciu, terminy przydatności do spożycia, cechy organoleptyczne, w przypadku środków spożywczych pochodzenia zwierzęcego - posiadanie handlowych dokumentów identyfikacyjnych, znakowanie żywności, w tym szczególnie suplementów diety i żywności dla określonych grup, obecność w obrocie i znakowanie środków spożywczych zawierających w swym składzie składniki genetycznie modyfikowane, sposób postępowania z odpadami, dokumentację lekarską osób dokonujących obrotu środkami spożywczymi, oceniano stopień wdrażania i utrzymania zasad GHP oraz systemu HACCP. Prowadzono ponadto działania w zakresie oceny bezpieczeństwa i kontroli wód butelkowanych, a w szczególności warunków ich przechowywania oraz znakowania.

W 2025r najwięcej stwierdzonych nieprawidłowości dotyczyło:

- wprowadzania do obrotu środków spożywczych po upływie terminu przydatności do spożycia bądź dacie minimalnej trwałości;
- braku czystości bieżącej pomieszczeń sklepów;
- przechowywania artykułów nietrwałych mikrobiologicznie bez przestrzegania zasad segregacji;
- niewłaściwego przechowywania i wprowadzania do obrotu środków spożywczych nieopakowanych, przeznaczonych do bezpośredniej konsumpcji w sposób narażający na ich wtórne zanieczyszczenie;
- niewłaściwych warunków wprowadzania do obrotu żywności porcjowanej bezpośrednio przed sprzedażą;
- braku aktualnej dokumentacji lekarskiej pracowników;
- nie przestrzegania zasad Dobrej Praktyki Higienicznej oraz systemu HACCP;
- niewłaściwego prowadzenia dokumentacji umożliwiającej zidentyfikowanie dostawców żywności do obiektu.

Decyzjami w tej grupie obiektów egzekwowano doprowadzenie do właściwego stanu sanitarno-technicznego oraz higienicznego pomieszczeń zakładu.

### **3. Obiekty żywienia zbiorowego**

W 2025r. nadzorem objęto 128 obiektów, w tym:

- 33 zakłady żywienia zbiorowego otwartego (restauracje, kawiarnie, pizzerie),
- 22 zakłady małej gastronomii (fast food, pijalnie piwa),
- 21 zakładów małej gastronomii w zakładach ruchomych lub tymczasowych,
- 1 gospodarstwo agroturystyczne,
- 51 zakładów żywienia zbiorowego typu zamkniętego (stołówki szkolne, przedszkolne, stołówka w internacie, stołówki pracownicze, stołówka w domu wczasowym, sale bankietowe, zakłady usług cateringowych, stołówki w zakładach specjalnych i wychowawczych, bloki żywienia w szpitalach, bloki żywienia w domach opieki społecznej, blok żywienia w sanatorium).

Łącznie skontrolowano 61 obiektów - co stanowi 47,66 % ogółu. Przeprowadzono 72 kontrole sanitarne (w tym 9 interwencyjnych), wydano 1 decyzję administracyjną (decyzję uchylającą dotyczącą ruchomego punktu gastronomicznego). Decyzji unieruchomienia/przerwania działalności całego lub części zakładu nie wydawano.

Łącznie w opisywanej grupie obiektów nałożono 2 mandaty karne na kwotę 550,00 zł.

Kontrole przeprowadzane w tych placówkach podobnie jak i w latach poprzedzających ukierunkowane były na przestrzeganie właściwych warunków sanitarno-higienicznych pomieszczeń produkcyjnych i magazynowych, higienę osobistą personelu, jakość oferowanych potraw, przestrzeganie warunków przechowywania i terminów przydatności do spożycia surowców, półproduktów używanych przy produkcji, zapewnienie ciągłości łańcucha chłodniczego środków nietrwałych mikrobiologicznie, prawidłowość procesów technologicznych, zabezpieczenie przed wtórnym zanieczyszczeniem żywności, prawidłowość dokumentowania czynności związanych z realizacją, wdrażaniem i przestrzeganiem systemów jakościowych GHP/GMP/HACCP, prowadzenie działalności zgodnie z warunkami ujętymi w decyzjach zatwierdzających oraz dokumentację umożliwiającą zidentyfikowanie dostawców żywności (traceability). Przedmiotem kontroli było również sprawdzanie wymaganych deklaracji zgodności na materiały i wyroby z tworzyw sztucznych wykorzystywanych w obiektach. Uwagę zwracano również na realizację rozporządzenia Parlamentu Europejskiego i Rady (UE) Nr 1169/2011 w zakresie dostępu dla konsumentów informacji na temat obecności

alergenów i substancji powodujących nietolerancje w przygotowywanych i wprowadzanych do obrotu potrawach.

W opisywanej grupie obiektów prowadzono również działania kontrolne w zakresie oceny bezpieczeństwa żywienia zbiorowego w zakładach małej gastronomii i wypoczynku zbiorowego miejscowościach turystycznych w okresie wzmożonego ruchu turystycznego w sezonie 20.06-30.09. 2025r, w trakcie których nie stwierdzono w obiektach objętych kontrolą istotnych nieprawidłowości.

Kontynuowano również ocenę sposobu żywienia w jednostkach systemu oświaty na podstawie kontroli stołówek szkolnych oraz żywienia pacjentów w szpitalach. W ramach przeprowadzonych działań dokonano oceny teoretycznej jadłospisu w 16 zakładach. Nieprawidłowości nie stwierdzono.

W związku z wytycznymi do działalności Państwowej Inspekcji Sanitarnej w 2025 r. za pośrednictwem Wojewódzkiej Stacji Sanitarno-Epidemiologicznej w Łodzi dokonano ponadto oceny sposobu żywienia pacjentów w szpitalach i zakładach opieki zdrowotnej w jednej z nadzorowanych placówek szpitalnych, na podstawie pobranej dokumentacji żywieniowej (raportów magazynowych, jadłospisu dekadowego diety podstawowej). W wyniku otrzymanych wyników oceny zobowiązano podległą placówkę do poprawy żywienia pacjentów mającej na celu ograniczenie spożycia wysoko przetworzonych produktów mięsnych na rzecz zwiększenia spożycia jaj, mięsa drobiowego i ryb, ograniczenia w planowaniu posiłków produktów o dużej zawartości sodu, ograniczenia wydawania częstotliwości smażonych potraw, zwiększeniu podaży produktów będących źródłem witaminy D takich jak olej rzepakowy niskoerukowy, oliwa z oliwek, ryby, jaja, zwiększenia częstotliwości podawania kasz, ryżu pełnoziarnistego niełuskanego „brązowego”, razowego makaronu będących źródłem węglowodanów złożonych, błonnika pokarmowego, składników mineralnych, a także witamin.

Stwierdzone w toku nadzoru uchybienia dotyczyły:

- niewłaściwej realizacji procedur związanych z monitorowaniem krytycznego punktu kontroli (brak termometrów w urządzeniach zamrażalniczych, a w rejestr wpisywane były temperatury z monitoringu warunków temperaturowych przechowywanych środków spożywczych nietrwałych);
- braku właściwej segregacji przechowywanych środków spożywczych w urządzeniach chłodniczych, zamrażalniczych;
- przechowywania czystych naczyń kuchennych i sprzętu produkcyjnego z zastoinami wody;
- braku mydła w płynie oraz ręczników jednorazowego użytku przy umywalkach do mycia rąk;
- wykorzystywanie pomieszczenia niezgodnie z przeznaczeniem (nie przestrzegania prawidłowej funkcjonalności zakładu);
- wykorzystywania przy produkcji posiłków środków spożywczych po upływie daty minimalnej trwałości/ terminu przydatności do spożycia;
- braku aktualnej dokumentacji lekarskiej pracowników - orzeczeń z przeprowadzonych badań do celów sanitarno-epidemiologicznych;
- brak termometrów w urządzeniach chłodniczych i zamrażalniczych;
- niewłaściwe zabezpieczenie pojemników na odpadki bieżące/poprodukcyjne/pokonsumpcyjne – pojemniki bez przykrycia, częściowo przepelnione.

#### **4. Jakość zdrowotna środków spożywczych.**

Powiatowa Stacja Sanitarno-Epidemiologiczna w Poddębicach podobnie jak i w latach ubiegłych uczestniczyła w 2025 r. w realizacji „Krajowego planu pobierania próbek do badań w ramach urzędowej kontroli i monitoringu”. Pracownicy pobierali również próbki środków spożywczych w ramach prowadzonych działań interwencyjnych oraz w związku z

wykonywaniem „Planu działania na 2025 r. dotyczącego produkcji pierwotnej żywności pochodzenia roślinnego realizowanego w ramach Porozumienia z dnia 22 grudnia 2020 r. w sprawie współdziałania Państwowej Inspekcji Sanitarnej, Państwowej Inspekcji Ochrony Roślin i Nasiennictwa oraz Inspekcji Ochrony Środowiska w zakresie zapewnienia bezpieczeństwa produkcji pierwotnej żywności pochodzenia roślinnego”. Pobrane próby dostarczane są m.in. do akredytowanych laboratoriów Państwowej Inspekcji Sanitarnej, Narodowego Instytutu Zdrowia Publicznego Państwowego Zakładu Higieny w Warszawie oraz do Państwowego Instytutu Badawczego (PIWet-PIB) w Puławach. Pobierano próby z zakładów produkcyjnych znajdujących się na nadzorowanym terenie (automat do lodów, piekarnia, producent pierwotny i dostawca bezpośredni), z zakładów żywienia zbiorowego oraz z obiektów obrotu żywnością (hurtownie, sklepy - w tym supermarkety). Dokonywano ponadto oceny teoretycznej jadalności w placówkach szkolnych i przedszkolnych, w szpitalnych blokach żywienia, w domach opieki społecznej, w internacie oraz w sanatorium.

W 2025r. pobrano do badań laboratoryjnych 161 próbek środków spożywczych, z czego po otrzymaniu sprawozdań z badań zakwestionowano 4 próbki (mikrobiologicznie).

#### **4.1. Ocena bezpieczeństwa środków spożywczych krajowych**

W roku 2025r. przeprowadzono badania laboratoryjne krajowych środków spożywczych produkowanych w nadzorowanych zakładach oraz znajdujących się w obrocie w obiektach zlokalizowanych na terenie powiatu:

- ogółem zbadano **141** próbek, zdyskwalifikowano **4** co stanowi **2,8%**  
( w roku 2024 odsetek próbek zdyskwalifikowanych wyniósł **1,99 %** ).
- pod względem parametrów mikrobiologicznych zbadano **97** próbek, zdyskwalifikowano **4** tj. **4,1%**  
(w 2024 r. odsetek próbek zdyskwalifikowanych za parametry mikrobiologiczne wyniósł **2,7 %**)
- pod względem parametrów chemicznych zbadano **34**, zdyskwalifikowano **0** próbek tj. **0,00%** (w 2024r. odsetek próbek zdyskwalifikowanych za parametry chemiczne wyniósł **0%**)

Oceniono **99** próbek środków spożywczych krajowych pod względem znakowania. Aktualnym przepisom dotyczącym znakowania środków spożywczych nie odpowiadało **0** próbek co stanowi **0%** (w 2024 r. odsetek próbek zdyskwalifikowanych wyniósł **0,00 %** ).

#### **4.2. Ocena bezpieczeństwa środków spożywczych z importu oraz UE**

W 2024r. zbadano ogółem **6** próbek środków spożywczych z **UE i z importu**- nie kwestionowano (w 2024r. odsetek próbek zdyskwalifikowanych wyniósł **0%** ).

- pod względem parametrów mikrobiologicznych zbadano **0** próbek (w 2024r. odsetek próbek zdyskwalifikowanych za parametry mikrobiologiczne wyniósł **0%**)
- pod względem parametrów chemicznych zbadano **6** próbek (w kierunku pozostałości pestycydów oraz metali szkodliwych dla zdrowia). Kwestionowanych nie stwierdzono (w 2024r. odsetek próbek zdyskwalifikowanych za parametry chemiczne wyniósł **0%**)

### **4.3. Ocena bezpieczeństwa zdrowotnego materiałów i wyrobów przeznaczonych do kontaktu z żywnością**

Na terenie powiatu poddębickiego nie ma zakładów produkujących materiały i wyroby przeznaczone do kontaktu z żywnością, w związku z czym nadzór w tym zakresie podobnie jak i w latach poprzednich prowadzony był w placówkach obrotu, które w swojej ofercie sprzedaży posiadały takie wyroby.

W 2025 roku pobrano do badań laboratoryjnych 3 próbki materiałów i wyrobów przeznaczonych do kontaktu z żywnością, (1 próbkę - pojemnik do żywności w kierunku organoleptyki w ramach urzędowej kontroli; 1 próbkę - talerze płaskie ceramiczne dekorowane – w ramach urzędowej kontroli oraz 1 - próbkę z grupy naczyń do picia szklane dekorowane w obszarze obrzeża - w ramach monitoringu), zakwestionowano 0.

### **4.4. Zatrucia pokarmowe**

W 2025 r. nie odnotowano przypadków zatruc pokarmowych potwierdzonych medycznie. Do tutejszej stacji wpłynęło 5 interwencji konsumenckich dotyczących podejrzeń zatrucia pokarmowego po spożyciu potraw przygotowywanych w zakładach żywienia zbiorowego bądź po spożyciu środka spożywczego zakupionego w miejscu obrotu żywnością. W wyniku przeprowadzonych czynności kontrolnych oraz postępowań wyjaśniających w przedmiocie wnoszonych interwencji dokonywano poboru do analiz laboratoryjnych prób środków spożywczych, wymazów sanitarnych z powierzchni roboczych, sprzętu produkcyjnego oraz z powierzchni dłoni pracowników bloku żywieniowego. Po przeprowadzonych analizach laboratoryjnych badanych prób nie stwierdzono obecności drobnoustrojów chorobotwórczych, które mogłyby wpłynąć na bezpieczeństwo i jakość zdrowotną badanych środków spożywczych. .

## **5. Interwencje**

W 2025 r. zarejestrowano i rozpatrzono 16 interwencji. Dwie z wnoszonych interwencji okazały się zasadne (co stanowi 12,5%). Porównując wcześniejsze lata w roku 2023 zarejestrowano 18 interwencji, z czego siedem okazało się zasadnych (39%), natomiast w roku 2024 zarejestrowano 13, w tym siedem zasadnych (54%)

Konsumenci w 2025r. najczęściej składali skargę na następujące grupy obiektów:

- sklepy spożywcze - 9
- restauracje - 3
- ruchome punkty gastronomiczne - 1
- sklepik szkolny - 1
- stołówka w zakładach specjalnych i wychowawczych - 1
- stołówka w przedszkolu - 1

Nałożono 1 mandat karny na kwotę 200,00 zł.

Wniosków do sądu nie kierowano.

## **Wnioski**

Porównując dane statystyczne za okres ostatnich lat, wynikające z czynności nadzorowych sprawowanych nad zakładami branży spożywczej funkcjonującymi na terenie powiatu poddębickiego, prowadzone przez pracowników komórki Bezpieczeństwa Żywności, Żywienia działania kontrolne, w trakcie których egzekwowane są odpowiednie wymogi prawa

żywnościowego na poszczególnych etapach produkcji, przetwarzania i dystrybucji żywności pozwalają uznać stan sanitarny tych zakładów jako stabilny i zadawalający. Struktura zakładów branży spożywczej na terenie powiatu poddębickiego nie uległa istotnym zmianom. Występują niewielkie wahania ilości obiektów w poszczególnych grupach wynikające z tego, że część z nich ulega likwidacji, ale w ich miejsce powstają nowe zakłady (wyjątek stanowi silny wzrost rejestrujących się podmiotów działających w zakresie produkcji pierwotnej i dostaw bezpośrednich).

Liczba prowadzonych postępowań administracyjnych oraz nałożonych mandatów karnych w związku ze stwierdzonymi nieprawidłowościami sanitarno-higienicznymi i technicznymi na przestrzeni ostatnich lat sukcesywnie spada, co świadczy o poprawie stanu sanitarnego nadzorowanych zakładów. W roku sprawozdawczym można zauważyć podobną tendencję w przypadku zasadności wnoszonych przez konsumentów interwencji.

Oprócz działalności kontrolno-represyjnej prowadzona jest również działalność edukacyjna wśród podmiotów działających w branży spożywczej, związana z udzielaniem informacji przedsiębiorcom o ich podstawowych obowiązkach wynikających z prawa żywnościowego krajowego i unijnego. Kontynuowano także z przedstawicielem Oświaty Zdrowotnej i Promocji Zdrowia działania w zakresie przekazywania lokalnej społeczności informacji na tematy związane m.in. z suplementami diety, bezpieczeństwem żywności czy też profilaktyką w zapobieganiu i przeciwdziałaniu chorobom cywilizacyjnym, promowaniem zasad racjonalnego żywienia oraz kształtowaniu prawidłowych nawyków żywieniowych..

## **Ocena stanu sanitarnego** **powiatu poddębickiego w zakresie higieny komunalnej** **za 2025 r.**

### **1. Działalność kontrolno-represyjna.**

W dziedzinie bieżącego nadzoru sanitarnego zadaniem komórki higieny komunalnej jest troska o bezpieczeństwo zdrowotne mieszkańców naszego powiatu, głównie poprzez nadzór nad jakością wody przeznaczonej do spożycia przez ludzi, wody basenowej i wody ciepłej użytkowej, a także nad obiektami i urządzeniami użyteczności publicznej m.in.: nad zakładami fryzjerskimi, kosmetycznymi, tatuażu i odnowy biologicznej, hotelami, jak również innymi obiektami, w których są świadczone usługi hotelarskie, placówkami służby zdrowia, cmentarzami, zakładami pogrzebowymi, przystankami autobusowymi, targowiskami, ustępami publicznymi, stacjami paliw, aptekami itp.

Główne statutowe zadania wykonywane przez komórkę higieny komunalnej Powiatowej Stacji Sanitarno-Epidemiologicznej w Poddębicach stanowiły kontynuację problematyki z lat wcześniejszych. Dziedzinami o potencjalnie największym, możliwym, negatywnym wpływie na zdrowie, dotyczącymi znacznej populacji ludzi była jakość wody do spożycia w zaopatrzeniu zbiorowym, jakość wody w basenach kąpielowych oraz warunki świadczenia usług fryzjerskich, kosmetycznych i tatuażu.

W 2025 r. w ewidencji komórki Higieny Komunalnej znajdowało się **271** obiektów. Zgodnie z opracowanym i zatwierdzonym przez Łódzkiego Państwowego Wojewódzkiego Inspektora Sanitarnego „Harmonogramem kontroli na 2025 rok” w obiektach tych zaplanowano wykonanie **188** kontroli sanitarnych i **83** kontrole jakości wody.

W ubiegłym roku przeprowadzono łącznie **293** kontrole w tym:

- **205** kontroli sanitarnych zakończonych protokołem kontroli,
- **88** kontroli jakości wody bez oceny stanu sanitarnego (protokoły pobrania próbek wody).

Typ obiektu	Liczba obiektów w ewidencji	Liczba obiektów skontrolowanych	Stopień realizacji
Wodociągi	37	37	100%
Pływalnie	2	2	100%
Obiekty służby zdrowia (objęte nadzorem higieny komunalnej)	24	23	96%
DPS-y, inne jednostki organizacyjne pomocy społecznej, noclegownie	5	1	20%
Hotele skategoryzowane	9	5	56%
Inne obiekty, w których świadczone są usługi hotelarskie	33	12	36%
Zakłady fryzjerskie, kosmetyczne, salony tatuażu, siłownie, salon odnowy biologicznej, solaria oraz zakłady świadczące kompleksowo więcej niż 1 usługę z ww.	104	60	58%
Cmentarze	23	23	100%
Zakłady pogrzebowe	4	4	100%
Inne obiekty użyteczności	29	22	76%
Tereny rekreacyjne	1	1	100%
<b>RAZEM</b>	<b>271</b>	<b>190</b>	<b>70,1%</b>

W ubiegłym roku w ramach kontroli urzędowej zrealizowano pobór **265** próbek wody, w tym:

- **197** próbek wody przeznaczonej do spożycia przez ludzi (181 próbek wody z wodociągów publicznych, 16 - z wodociągów lokalnych),
- **48** próbek wody z niecek basenowych i wody z systemu cyrkulacji,
- **20** próbek wody ciepłej użytkowej w kierunku bakterii *Legionella sp.*

Tabela: Liczba próbek pobranych w ramach kontroli urzędowej i ilość oznaczonych parametrów

Nazwa	Liczba pobranych próbek	Ilość oznaczonych parametrów		Liczba próbek kwestionowanych	Postępowanie administracyjne	
		Bakteriologicznych	Fizykochemicznych		Liczba wydanych decyzji merytorycznych	Liczba wydanych decyzji opłatowych
Wodociągi	197	772	2456	12	3	3
Instalacje wody ciepłej	20	20	-	4	1	1
Pływalnie (baseny)	48	171	429	-	-	-
Kąpieliska	0	0	0	-	-	-
Miejsca wykorzystywane do kąpielii	0	0	0	-	-	-
Interwencje	-	-	-	-	-	-
<b>SUMA</b>	<b>265</b>	<b>963</b>	<b>2885</b>	<b>16</b>	<b>4</b>	<b>4</b>

W 2025 r. wydano:

- 29 decyzji merytorycznych, w tym 17 decyzji zezwalających na dokonanie ekshumacji zwłok lub szczątków ludzkich i 10 decyzji dotyczących jakości wody do spożycia, 2 decyzje dotyczące jakości wody ciepłej użytkowej,
- 4 decyzje obciążające opłatą za czynności kontrolne i badania laboratoryjne osoby lub jednostki organizacyjne zobowiązane do przestrzegania przedmiotowych wymagań (właściciele wodociągów i instalacji wody ciepłej),
- 1 postanowienie na sprowadzenie zwłok z zagranicy,
- 4 opinie sanitarne dot. organizacji imprez masowych.

Nie stosowano karania mandatowego.

## 2. Zaopatrzenie w wodę do spożycia



Na terenie powiatu poddębickiego w 2025 r. nadzorem sanitarnym objętych było **29** urządzeń centralnego zaopatrzenia w wodę oraz **8** innych podmiotów zaopatrujących w wodę (wodociągów lokalnych) pracujących wyłącznie na potrzeby: zakładów produkcyjnych (5), szpitala i obiektów, w których świadczone są usługi hotelarskie (2).

Na terenie powiatu brak w ewidencji studni publicznych.

W ubiegłym roku włączono do eksploatacji Stację uzdatniania wody w Gajówce-Parcel, gm. Dalików pracującą w jednostopniowym układzie pompowania wody wraz z nowoczesnym systemem technologicznym uzdatniania wody i możliwością retencji wody w zbiornikach zewnętrznych.



Zdjęcie 1) Nowy budynek SUW w Gajówce-Parcel



Zdjęcie 2) Studnia głębinowa z obudową naziemną



Zdjęcie 3) System filtrów uzdatniających wodę



Zdjęcie 4) Zbiorniki do gromadzenia wody uzdatnionej

Wszystkie wodociągi oparte są na ujęciach wody podziemnej (57 studni głębinowych), które w większości ujmują górnokredowe warstwy wodonośne (3 studnie-czwartorzęd) oraz na odwiercie wiertniczym wody termalnej (dolna kreda). Charakteryzują się dużą czystością mikrobiologiczną i stabilnością składu. Przekroczenia dopuszczalnych stężeń dotyczą głównie żelaza i manganu, które usuwane są w procesie uzdatniania wody. Woda ujmowana w 35 urządzeniach wodociągowych poddawana jest procesowi uzdatniania (odżelazianie i/lub odmanganianie), zaś w 2 przypadkach nie zachodzi potrzeba uzdatniania wody ze studni głębinowych, ponieważ spełnia ona wymagania rozporządzenia Ministra Zdrowia z dnia 7 grudnia 2017 r. w sprawie jakości wody przeznaczonej do spożycia przez ludzi i jest podawana bezpośrednio do sieci wodociągowej.

W powiecie poddębickim w 2025 roku woda przeznaczona do spożycia przez ludzi rozprowadzana była przez urządzenia centralnego zaopatrzenia o różnej wydajności, m.in. przez:

- 1 wodociąg publiczny o produkcji 1000-10000 m<sup>3</sup>/d (Uniejów), który w ubiegłym roku zaopatrywał ok. **2 893** osób, co stanowiło **7,57 %** zaopatrywanej w wodę ludności zamieszkującej teren powiatu poddębickiego,
- **24** wodociągi publiczne o produkcji 100-1000 m<sup>3</sup>/d, które zaopatrywały ok. **32 265** osób - co stanowiło **84,41 %** zaopatrywanej w wodę ludności zamieszkującej teren powiatu poddębickiego,
- **4** wodociągi publiczne o produkcji poniżej 100 m<sup>3</sup>/d, które zaopatrywały ok. **3 068** osoby - co stanowiło **8,02 %** zaopatrywanej w wodę ludności zamieszkującej teren powiatu poddębickiego.

Rodzaj wodociągu	Produkcja wody w m <sup>3</sup> /d	Liczba wodociągów	Liczba ludności zaopatrywanej w wodę (w tys.)
Wodociągi zbiorowego zaopatrzenia w wodę	≤100	4	<b>3,068</b>
	101–1000	24	<b>32,265</b>
	1001–10000	1	<b>2,893</b>
<b>Inne podmioty zaopatrujące w wodę</b>		8	-
<b>RAZEM</b>		<b>37</b>	<b>38,226</b>

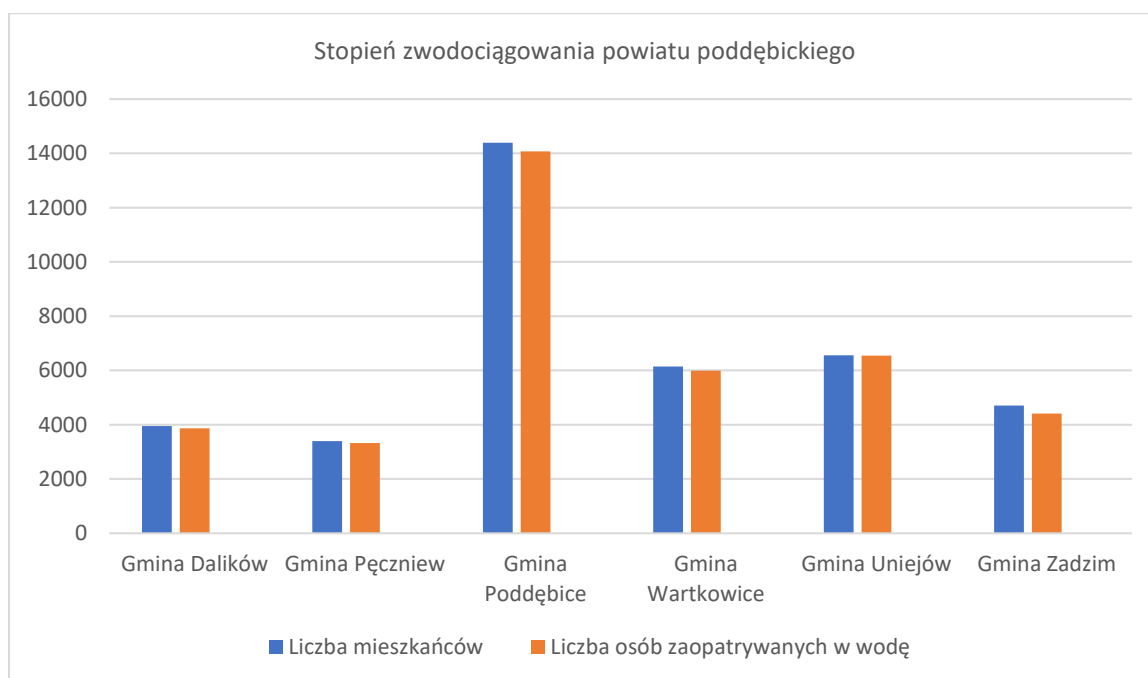
Tab. Infrastruktura zaopatrzenia ludności w wodę do spożycia na terenie powiatu poddębickiego w 2025 r.

Z wody produkowanej przez wodociągi publiczne w 2025 r. korzystało **38 226** osób, co stanowiło **97,62 %** ludności zamieszkującej teren powiatu poddębickiego. Pozostała, niewielka część ludności korzystała z wody z własnych ujęć lokalnych lub przydomowych studni kopanych.

Produkcja wody na cele centralnego zaopatrzenia w powiecie poddębickim w 2025 r. była nieznacznie wyższa w porównaniu do 2024 r. i wynosiła **7611,147 m<sup>3</sup>/dobę**, a w 2024 r. – **7503,66 m<sup>3</sup>/dobę**. Długość sieci wodociągowej na terenie powiatu poddębickiego wynosi **1095,258 km**.

Nazwa gminy	Liczba wodociągów zbiorowego zaopatrzenia na terenie gminy	Ludność gminy ogółem w tys.	Ludność zaopatrywana w wodę przez wodociągi zbiorowego zaopatrzenia	Produkcja wody w 2025r. w m <sup>3</sup> /dobę	Długość sieci wodociągowej w km.
Dalików	3	3 947	3 872	709,24	160,96
Pęczniew	3	3 394	3 326	840,70	101,682
Poddębice	7	14 395	14 081	2314,93	292,336
Wartkowice	5	6 144	5990	1150,65	201,37
Uniejów	5	6 565	6 548	1791,627	154,11
Zadzim	6	4 713	4 409	804,0	184,8
<b>RAZEM</b>	<b>29</b>	<b>39 158</b>	<b>38 226</b>	<b>7611,147</b>	<b>1095,258</b>

Tabela . Charakterystyka zaopatrzenia w wodę w gminach na terenie powiatu poddębickiego.



Z wody pochodzącej z urządzeń centralnego zaopatrzenia korzysta 97,62% ludności zamieszkującej teren powiatu poddębickiego.

Stan sanitarno-techniczny budynków stacji uzdatniania wody jest dobry. Na bieżąco prowadzone są prace konserwacyjne, zarówno budynków stacji uzdatniania wody, jak i systemów technologicznych.

Wiosną ubiegłego roku dokonano wymiany ciągu technologicznego uzdatniania i dystrybucji wody w istniejącej dotychczas kontenerowej stacji uzdatniania wody w Łęzkach, gm. Poddębice



Zdjęcie 1) Filtry odżelaziająco-odmanganiające



Zdjęcie 2) Sprężarki i zestaw pomp II stopnia

W omawianym okresie sprawozdawczym skontrolowano i oceniono wszystkie funkcjonujące na terenie powiatu poddębickiego wodociągi publiczne i lokalne, w których przeprowadzono kontrole stanu sanitarno-higienicznego urządzeń wodociągowych oraz kontrole jakości wody związane z poborem próbek wody do badań laboratoryjnych.

W ramach kontroli urzędowej jakości wody produkowanej przez urządzenia wodociągowe w 2025 roku pobrano do badań laboratoryjnych **197** próbek wody, w tym **159** próbek wody w zakresie monitoringu parametrów grupy A (monitoring kontrolny –

podstawowy) i **38** próbek wody w zakresie monitoringu parametrów grupy B (monitoring przeglądowy - rozszerzony).

Zaznaczyć należy, że oprócz kontroli urzędowej jakości wody, realizowane są badania przez właścicieli/administratorów wodociągów w ramach kontroli wewnętrznej - zgodnie z zatwierdzonym przez Państwowego Powiatowego Inspektora Sanitarnego w Poddębicach - rocznym harmonogramem poboru próbek wody. W 2025 roku zrealizowano wszystkie zaplanowane w ramach kontroli wewnętrznej, badania próbek wody. Łącznie pobrano **346** próbek wody do badań, które wykonane były w akredytowanych laboratoriach lub w laboratoriach zewnętrznych o udokumentowanym systemie jakości badań, zatwierdzonym przez organy Państwowej Inspekcji Sanitarnej.

Na podstawie przeprowadzonych badań można stwierdzić, że mikrobiologiczny skład wody podawanej przez wodociągi sieciowe na terenie powiatu poddębickiego jest dość stabilny i dlatego w żadnym wodociągu zbiorowego zaopatrzenia w wodę nie prowadzi się ciągłego procesu dezynfekcji wody.

W ubiegłym roku odnotowano 5 przypadków okresowego zanieczyszczenia bakteriologicznego w wodzie produkowanej przez wodociągi sieciowe (4 wodociągi publiczne o produkcji 100-1000 m<sup>3</sup>/d i 1 wodociąg publiczny o produkcji poniżej 100 m<sup>3</sup>/d).



Z uwagi na zanieczyszczenie instalacji wodociągowej mikroorganizmami, stwierdzano w drodze decyzji administracyjnej brak lub warunkową przydatność wody do spożycia przez ludzi. Skutkowało to koniecznością podjęcia przez właścicieli/zarządców urządzeń wodociągowych natychmiastowych działań naprawczych polegających m.in. na płukaniu sieci wodociągowej, procesie dezynfekcji, przełączaniu sieci wodociągowej na inne źródła zaopatrzenia oraz wprowadzaniu ograniczeń w korzystaniu z wody.

Incydentalne przekroczenie wartości parametrów fizykochemicznych w wodzie do spożycia, takich jak mętność, żelazo, mangan i jon amonowy stwierdzono jedynie w 3 próbkach, ale przekroczenia te nie stwarzały realnego ryzyka zdrowotnego dla konsumentów wody, dlatego nie wydawano decyzji administracyjnych. W 2 próbkach odnotowano po raz pierwszy przekroczenie wartości metali ciężkich: kadmu i ołowiu, które prawdopodobnie związane było ze złym stanem wewnętrznej instalacji wodociągowej w punkcie zgodności (poboru).

W wyniku prowadzonego monitoringu jakości wody, nie odnotowano przypadków chorób i zatruc wodozależnych.

Na koniec 2025 roku jakość wody we wszystkich wodociągach zbiorowego zaopatrzenia oceniono jako przydatną do spożycia przez ludzi.

W 2025 r. Państwowy Powiatowy Inspektor Sanitarny w Poddębicach na podstawie posiadanych sprawozdań i raportów laboratoryjnych sporządził:

- 159 stwierdzeń o przydatności wody do spożycia,
- 36 rocznych ocen jakości wody dla poszczególnych wodociągów sieciowych i lokalnych,
- 6 rocznych, obszarowych (gminnych) ocen o jakości wody do spożycia,
- roczną „Ocenę obszarową jakości wody do spożycia produkowanej w 2024 r. przez zespoły urządzeń centralnego zaopatrzenia funkcjonujące na obszarze powiatu poddębickiego”, którą przekazano Staroście Powiatu Poddębickiego.

### 3. Rekreacja wodna



Bazę obiektów rekreacji wodnej na terenie powiatu poddębickiego w roku 2025 stanowiły 2 kompleksy termalno-basenowe z nieckami basenowymi krytymi i odkrytymi, działającymi całorocznie lub sezonowo.

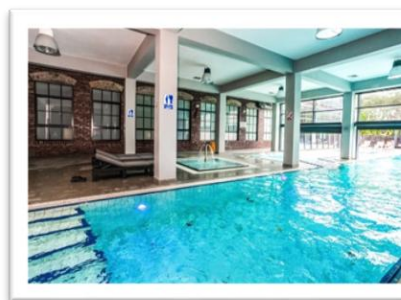


Zdjęcie: Kompleks termalno-basenowy „Termy Uniejów” w Uniejowie



Zdjęcie: Centrum Wodolecznictwa i Rekreacji „Termy Poddębice” w Poddębicach

Ponadto niecki basenowe zlokalizowane są w 3 hotelach czterogwiazdkowych w Uniejowie.



Rysunek 1) Niecka basenowa w Hotelu „Lawendowe Termy” w Uniejowie



Rysunek 2) Niecka basenowa w Aparthotelu „Termy Uniejów” w Uniejowie



Rysunek 3) Niecka basenowa w Hotelu „Uniejów” w Uniejowie

Niecki basenowe urządzone są również w obiektach służby zdrowia, np. w szpitalu Poddębickiego Centrum Zdrowia w Poddębicach funkcjonuje niecka basenowa rehabilitacyjna oraz niecka jacuzzi, z której korzystają pacjenci z oddziałów szpitalnych oraz pacjenci ambulatoryjni. W Sanatorium Uzdrowisko Uniejów Park kuracjusze mają możliwość skorzystania z 2 niecek jacuzzi.

Nadzór nad jakością wody basenowej tj. wody z niecek basenowych, wody z systemów cyrkulacyjnych i wody w natryskach sprawowany był przede wszystkim przez zarządców obiektów, którzy prowadzili systematyczne (2x w miesiącu) badania w ramach wewnętrznej kontroli jakości wody, natomiast Państwowy Powiatowy Inspektor Sanitarny w Poddębicach podejmował działania profilaktyczno-prewencyjne zmierzające do zapewnienia bezpieczeństwa osób kąpiących się, z częstotliwością i zakresem ustalonym w harmonogramie pobierania próbek wody.

W ubiegłym okresie sprawozdawczym skontrolowano stan sanitarny wszystkich obiektów i pobrano **48** próbek wody basenowej, w tym w **42** próbkach oznaczono bakterie z rodzaju *Legionella sp.* bytujące w wodzie ciepłej oraz w aerozolach wodnych wytwarzanych przez urządzenia basenowe typu wanny, leżanki i ławeczki z hydromasażem, jacuzzi, prysznice, krany, gejzery powietrzne czy zjeżdżalnie. Wyniki badań nie budziły większych zastrzeżeń.

W 2025 roku wydano 6 pozytywnych zbiorczych rocznych ocen jakości wody na pływalni dla 6 obiektów basenowych.

W ubiegłym roku na terenie powiatu poddębickiego nie organizowano żadnego kąpieliska ani miejsca okazjonalnie wykorzystywanego do kąpieli.

#### 4. Bakterie Legionella sp. w instalacji wody ciepłej w stacjonarnych podmiotach leczniczych oraz obiektach zamieszkania zbiorowego.



Bakteria Legionella występuje na całym świecie i jest szeroko rozpowszechniona w środowisku, a jej rezerwuarem jest woda i mokra gleba. Legionellę pneumophila wykrywano w strumieniach, stawach, instalacjach wodno-kanalizacyjnych hoteli, szpitali, domów opieki, w kurkach i sitkach prysznicowych, w zbiornikach magazynujących wodę, urządzeniach klimatyzacyjnych i nawilżających, w basenach z hydromasażem, basenach termalnych, basenach spa, w urządzeniach medycznych.

Do zakażenia dochodzi głównie drogą wziewną, najczęściej poprzez wdychanie aerozolu wodnego z zawieszonymi w nim bakteriami.



Osobami szczególnie narażonymi na zakażenia są chorzy przebywający w stacjonarnych podmiotach leczniczych - szpitalach, zakładach opiekuńczo-leczniczych, a także mieszkańcy domów pomocy społecznej i innych obiektów zamieszkania zbiorowego.

Zgodnie z rozporządzeniem z dnia 7 grudnia 2017 r. w sprawie jakości wody przeznaczonej do spożycia przez ludzi do wykonywania badań ciepłej wody w kierunku bakterii z rodzaju *Legionella* sp. zobligowani są właściciele/administratorzy budynków zamieszkania zbiorowego oraz zakładów opieki zdrowotnej zamkniętej. Dlatego systemy ciepłej wody w dużych obiektach takich jak: szpitale, DPS-y, hotele, pensjonaty, internaty, szkoły, itp. powinny być kontrolowane i dezynfekowane tak często, jak to jest konieczne.

W 2025 r. na terenie powiatu poddębickiego w ramach kontroli urzędowej badanie ciepłej wody użytkowej na obecność pałeczek *Legionella* sp. przeprowadzono w 4 stacjonarnych podmiotach leczniczych oraz w obiekcie zamieszkania zbiorowego (internat), gdzie pobrano łącznie 20 próbek wody. W minionym roku w dwóch podmiotach leczniczych

stwierdzono obecność bakterii Legionella sp. na poziomie średnim i wysokim, który wymagał wszczęcia postępowania administracyjnego.

W ubiegłym roku badanie wody ciepłej użytkowej przeprowadzali również właściciele/zarządcy 5 obiektów, w których są świadczone usługi hotelarskie.

## 5. Zakłady służby zdrowia



W 2025 roku na terenie powiatu poddębickiego funkcjonowało **45** obiektów opieki zdrowotnej w tym: 5 placówek typu zamkniętego (placówki szpitalne, sanatorium oraz ośrodki terapii uzależnień dla młodzieży) i 40 placówek lecnictwa otwartego.

W przypadku tego typu obiektów zachowanie właściwego stanu sanitarnego jest niezbędne z uwagi na zapewnienie bezpieczeństwa zdrowotnego osób z nich korzystających. W trakcie kontroli warunków higieniczno-sanitarnych w pomieszczeniach placówek leczniczych pracownicy Państwowej Inspekcji Sanitarnej oceniali:

- stan higieniczno-sanitarny i techniczny pomieszczeń oraz urządzeń,
- sposób gospodarowania odpadami, w tym odpadami medycznymi,
- sposób postępowania z bielizną czystą i brudną,
- realizowanie procedur m.in. mycia i dezynfekcji narzędzi i sprzętu medycznego wielokrotnego użycia, postępowania z brudną i czystą bielizną, sprzątaniami i dezynfekcji pomieszczeń, higienicznego mycia i dezynfekcji rąk,
- postępowanie ze zwłokami osób zmarłych (w podmiotach udzielających stacjonarnych i całodobowych świadczeń zdrowotnych).

W skontrolowanych placówkach, na terenie których wytwarzane są odpady medyczne postępowanie było zgodne z opracowanymi procedurami. Nie stwierdzono poważniejszych uchybień natury sanitarnej.

## 6. Ocena stanu sanitarnego wybranych obiektów użyteczności publicznej



### Zakłady fryzjerskie, kosmetyczne, tatuażu oraz odnowy biologicznej tj. sali do ćwiczeń fizycznych, siłowni, salonu masażu suchego i mokrego

Jest to najliczniejsza grupa obiektów użyteczności publicznej, każdego roku otwierają się kolejne zakłady świadczące usługi w branży beauty.

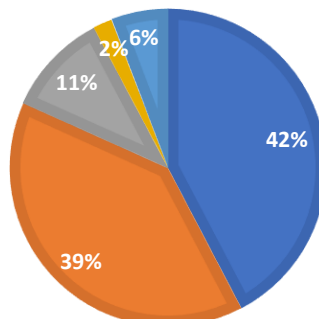
W ubiegłym roku na terenie powiatu poddębickiego funkcjonowały **104** tego typu podmioty, w tym:

- 44 zakłady fryzjerskie oraz fryzjersko-barberskie,
- 41 gabinetów kosmetycznych,
- 11 zakładów odnowy biologicznej (siłownie, gabinety masażu, solaria),
- 2 studia tatuażu,
- 6 zakładów, w których świadczona jest więcej niż jedna z usług.

Od kilku lat wzrasta ilość podmiotów prowadzących działalność mobilną w zakresie fryzjerstwa i kosmetyki, które również są objęte nadzorem Państwowej Inspekcji Sanitarnej.

## ZAKŁADY FRYZJERSKIE, KOSMETYCZNE, ODNOWY BIOLOGICZNEJ, TATUAŻU I INNE

■ Zakłady fryzjerskie      ■ Zakłady kosmetyczne      ■ Zakłady odnowy biologicznej  
■ Salony Tatuażu      ■ Inne



W 2025 r. czynnościom kontrolnym poddano głównie obiekty, w których istnieje największe ryzyko zakażenia osób korzystających z oferowanych usług (przeprowadzono 60 kontroli sanitarnych). Podczas przeprowadzonych czynności kontrolnych szczególną uwagę zwracano na właściwe prowadzenie procesów dezynfekcji (preparaty o szerokim spektrum działania) i sterylizacji narzędzi wielorazowych stosowanych do wykonywania zabiegów, podczas których może dojść do naruszenia ciągłości tkanek. Gospodarka odpadami niebezpiecznymi pochodzącymi z działalności kosmetycznej prowadzona była prawidłowo.

W 2025 r. stan sanitarny skontrolowanych obiektów nie budził poważniejszych zastrzeżeń, nie stosowano karanów mandatowych. Nie wpłynęły żadne informacje o przypadkach zachorowań związanych ze świadczeniem usług w zakładach branży beauty.

### **Hotele, ośrodki wczasowe, agroturystyka oraz inne obiekty, w których świadczone są usługi hotelarskie**



Na terenie powiatu poddębickiego nadzorem Państwowego Powiatowego Inspektora Sanitarnego objęte są 42 obiekty, w których są świadczone usługi hotelarskie, w tym 9 skategoryzowanych hoteli, 4 ośrodki wczasowe, 24 obiekty o charakterze pokoi gościnnych oraz 5 gospodarstw agroturystycznych.

Państwowa Inspekcja Sanitarna w ramach nadzoru nad obiektami hotelarskimi kontroluje:

- stan sanitarno-higieniczny jednostek mieszkalnych i otoczenia,
- zaopatrzenie w bieżącą wodę ciepłą i zimną,
- gospodarkę ściekami i odpadami,
- postępowanie z bielizną brudną i czystą,
- warunki eksploatacji instalacji wentylacyjnej i klimatyzacji,
- procedury utrzymania czystości, środki czystości i dezynfekcyjne.

W omawianej grupie obiektów przeprowadzono 18 kontroli sanitarnych. Stan sanitarny skontrolowanych podmiotów nie budził poważniejszych zastrzeżeń. Państwowy Powiatowy Inspektor Sanitarny w Poddębicach prowadził działania profilaktyczno-prewencyjne w zakresie badań wody ciepłej w kierunku bakterii Legionella sp.

## Domy Pomocy Społecznej, noclegownie i inne jednostki organizacyjne pomocy społecznej



Na terenie powiatu poddębickiego funkcjonuje 5 tego typu obiektów i są to:

- **Dom Pomocy Społecznej w Gostkowie**, gm. Wartkowice dla osób przewlekle psychicznie chorych,
- **Powiatowy Środowiskowy Dom Samopomocy w Pęczniewie** – placówka dziennego pobytu dla osób przewlekle psychicznie chorych, dla osób z niepełnosprawnością intelektualną i dla osób wykazujących inne przewlekle zaburzenia czynności psychicznych,
- **Powiatowy Środowiskowy Dom Samopomocy w Czepowie, gm. Uniejów** - placówka dziennego pobytu skierowana dla osób przewlekle psychicznie chorych, upośledzonych umysłowo, osób wykazujących inne przewlekle zaburzenia czynności psychicznych, które w wyniku upośledzenia niektórych funkcji organizmu lub zdolności adaptacyjnych wymagają pomocy. Ośrodek specjalizuje się w rehabilitacji fizycznej i społecznej poprzez terapię zajęciową,
- **Warsztat Terapii Zajęciowej w Wilkowicach, gm. Wartkowice** - placówka dziennego pobytu, która zajmuje się rehabilitacją społeczną i zawodową niepełnosprawnych podopiecznych poprzez terapię zajęciową,
- **Schronisko dla osób bezdomnych w Feliksowie**, gm. Poddębice.

W ubiegłym roku skontrolowano jeden z w/w obiektów, którego stan sanitarno-porządkowy nie budził poważniejszych zastrzeżeń, a wydane zalecenia zostały wykonane.

## Zakłady pogrzebowe, cmentarze



W 2025 roku nadzorem Państwowego Powiatowego Inspektora Sanitarnego w Poddębicach objęte były:

- 23 cmentarze parafialne,
- 4 zakłady pogrzebowe wraz ze środkami transportu do przewozu zwłok i szczątków ludzkich.

W omawianym okresie sprawozdawczym skontrolowano wszystkie w/w obiekty.

W trakcie kontroli zakładów pogrzebowych zwracano szczególną uwagę na stan higieniczno-sanitarny i techniczny pomieszczeń do przygotowania zwłok do pochówku, pomieszczeń i urządzeń do przechowywania zwłok (chłodnie/urządzenia chłodnicze), pomieszczeń przeznaczonych do wystawiania zwłok oraz samochodów pogrzebowych, a także procedury mycia i dezynfekcji i kwestie związane z gospodarką odpadami powstającymi podczas prowadzenia w/w usług.

W roku 2025 r. wydano:

- 17 decyzji na przeprowadzenie ekshumacji zwłok i szczątków ludzkich, jednocześnie prowadząc nadzór sanitarny nad ich przebiegiem,
- 1 postanowienie w sprawie sprowadzenia do kraju zwłok/szczątków ludzkich z zagranicy.

## **7. Współpraca z innymi organami oraz instytucjami**

Z uwagi na fakt, iż do komórki higieny komunalnej należy nadzór nad jakością wody do spożycia przez ludzi, prowadzona jest stała współpraca z organami samorządowymi, odpowiedzialnymi za utrzymanie i eksploatację urządzeń wodociągowych.

Ponadto Państwowy Powiatowy Inspektor Sanitarny w Poddębicach współpracuje z Państwową Inspekcją Weterynaryjną w zakresie przekazywania informacji (decyzji) o braku przydatności lub warunkowej przydatności wody do spożycia przez ludzi produkowanej przez urządzenia wodociągowe.

Komórka Higieny Komunalnej prowadzi działalność informacyjną, która polega na przekazywaniu właścicielom/administratorom zespołów urządzeń wodnych:

- ocen o jakości produkowanej wody sporządzonych na podstawie wyników badań,
- obszarowych (zbiorczych, rocznych) ocen o jakości wody dla poszczególnych wodociągów i dla każdej z gmin powiatu.

## 8. Interwencje

Do Państwowego Powiatowego Inspektora Sanitarnego w Poddębicach w ubiegłym roku wpłynęły 3 wnioski o podjęcie interwencji, które dotyczyły głównie:

- niewłaściwego postępowania z nieczystościami płynnymi,
- niewłaściwego stanu sanitarno-porządkowego cmentarza,
- niewłaściwego stanu sanitarnego jednego z obiektów służby zdrowia.

Część z interwencji jest przekazywana z uwagi na wniesienie ich do niewłaściwego organu, nie wszystkie z wnoszonych interwencji są zasadne.

## 9. Podsumowanie i wnioski

Na podstawie kontroli sanitarnych obiektów objętych nadzorem sanitarnym można stwierdzić, że wciąż rośnie świadomość osób prowadzących działalność, co niewątpliwie wpływa na podniesienie standardów świadczonych usług. Obiekty na bieżąco są remontowane i modernizowane, stawia się na jakość i niepowtarzalność. W odniesieniu do roku 2024 odsetek obiektów ze stwierdzonymi uchybieniami pozostał na porównywalnym niskim poziomie. W roku 2025 zamiast karania mandatowego duży nacisk położono na działania szkoleniowo-informacyjne, które w ubiegłym roku były priorytetem. Podczas czynności kontrolnych prowadzono rozmowy oraz dystrybuowano ulotki informacyjne m.in.: w zakresie właściwej eksploatacji sieci wodociągowej oraz wewnętrznej instalacji wody ciepłej użytkowej mającej na celu zmniejszenie ryzyka występowania bakterii z rodzaju *Legionella*, odpowiedniego postępowania z odpadami, właściwego utrzymania i eksploatacji wentylacji/klimatyzacji, opracowania i przestrzegania procedur mycia, dezynfekcji i sterylizacji narzędzi wielokrotnego użytku, higienicznego postępowania z bielizną czystą oraz brudną, konieczności utrzymywania właściwego stanu sanitarno-higienicznego pomieszczeń w obiektach użyteczności publicznej.

Kolejnym z priorytetów działalności Państwowego Powiatowego Inspektora Sanitarnego w Poddębicach było zabezpieczenie prawa osób niepalących do życia w środowisku wolnym od dymu tytoniowego oraz pary z papierosów elektronicznych, dlatego w ubiegłym roku ponownie zwracano szczególną uwagę na stosowanie w obiektach użyteczności publicznej przepisów ustawy z dnia 9 listopada 1995 r. o ochronie zdrowia przed następstwami używania tytoniu i wyrobów tytoniowych. Skutkiem tych działań ma być spadek liczby osób narażonych na bierne palenie w miejscach użyteczności publicznej.

### **Ocena stanu sanitarnego powiatu poddębickiego w zakresie zagadnień higieny pracy za 2025 r.**

Państwowa Inspekcja Sanitarna sprawuje również nadzór nad higieniczno - sanitarnymi warunkami środowiska pracy, a jego celem jest ochrona pracowników przed niekorzystnymi skutkami narażenia na czynniki pochodzenia chemicznego, fizycznego i biologicznego

w środowisku pracy, przestrzeganie przepisów dotyczących utrzymania należytego stanu higienicznego zakładów pracy, zapobieganie powstawaniu chorób zawodowych oraz wypadkom przy pracy.

Nadzór ten jest realizowany przede wszystkim w oparciu o przepisy zawarte w ustawie Kodeks Pracy oraz inne przepisy szczególne wydane na jego podstawie.

W roku sprawozdawczym 2025 komórka Higieny Pracy obejmowała nadzorem **95** obiektów (obiekty PPIS), w których zaplanowano **49** kontroli. Skontrolowano **48** obiektów zgodnie z planem (1 obiekt prowadzi jednoosobową działalność gospodarczą).

Przeprowadzono ogólnie **104** kontrole, m. in.:

- 6 kontroli sprawdzających,
- 18 kontroli w zakresie nadzoru nad produktami biobójczymi,
- 8 kontroli w ramach nadzoru nad czynnikami biologicznymi,
- 3 kontrole w zakresie czynników lub procesów technologicznych o działaniu rakotwórczym,
- 2 kontrole w zakresie czynników reprotoksycznych
- 24 kontrole w ramach nadzoru nad substancjami chemicznymi i ich mieszaninami,
- 2 kontrole interwencyjne (dot. wycofania z obrotu produktów),
- 2 kontrole w zakresie środków zastępczych,
- 3 postępowania przeprowadzone w związku z podejrzeniem choroby,
- 1 kontrola w zakresie narażenia na radon w miejscu pracy,
- 16 kontroli produktów kosmetycznych.

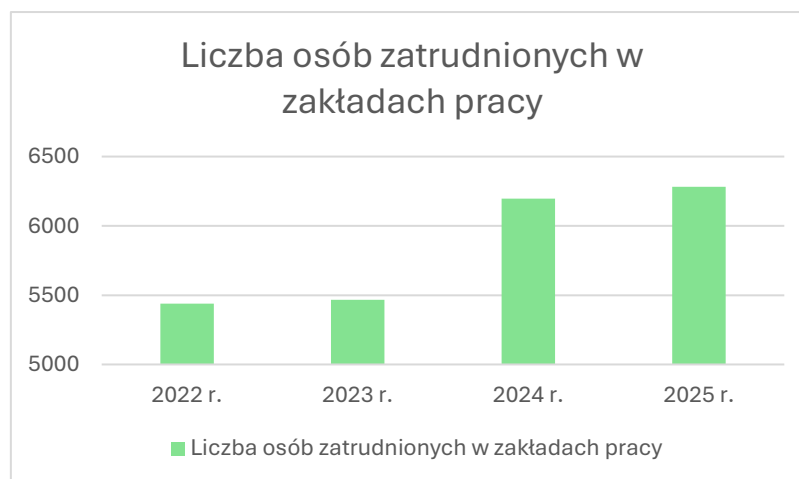
W analizowanym okresie w wyniku przeprowadzonych kontroli wydano **6** decyzji merytorycznych:

- 2 dotyczyły przeprowadzenia badań i pomiarów czynników szkodliwych w środowisku pracy i uzupełnienia rejestru wyników badań i pomiarów czynników szkodliwych w środowisku pracy,
- 1 dotyczyła obniżenia poziomu ekspozycji na hałas oraz pyły co najmniej do obowiązujących wartości dopuszczalnych,
- 3 decyzje przedłużające termin wykonania obowiązków,
- 1 decyzja umarzająca postępowanie administracyjne.

Wydano **2** decyzje płatnicze. Nie nałożono mandatów karnych.

W zakładach pracy objętych nadzorem zatrudnionych jest ogółem **6281** pracowników.

W stosunku do poprzednich lat zaobserwowano wzrost zatrudnionych pracowników (wzrost od 2022 r. o 842 pracowników), co ilustruje poniższy wykres:



Na wzrost zatrudnienia w zakładach pracy miał wpływ przede wszystkim rozwój gospodarki, rozbudowa firm i inwestycji, zwiększone zapotrzebowanie na produkty i usługi.

W ewidencji nadzorowanych podmiotów przeważają zakłady małe zatrudniające do 9 pracowników (59% ogółu nadzorowanych obiektów) oraz podmioty zatrudniające od 10 do 49 pracowników (29%), zakłady zatrudniające od 50-249 pracowników stanowiły 10%, natomiast zakłady zatrudniające powyżej 250 pracowników stanowiły 2% ogółu zewidencjonowanych podmiotów gospodarczych.



Na terenie powiatu poddębickiego 2 zakłady zatrudniają pracowników pow. 250 osób. Pracodawcą, który tworzy najwięcej miejsc pracy jest fabryka tytoniu JTI Polska Sp. z o.o. mieszcząca się w Starym Gostkowie (2169 pracowników) oraz firma K-FLEX Polska Sp. z o.o. w Wieleninie Kol. (1072 pracowników) produkująca m.in. izolację z kauczuku syntetycznego, otuliny.



Fot. Zakład produkcyjny K-FLEX Polska Wielenin kolonia

## 1. Ocena środowiska pracy

W 1 zakładzie pracy występują przekroczenia normatywów higienicznych (hałas - w narażeniu 32 pracowników).

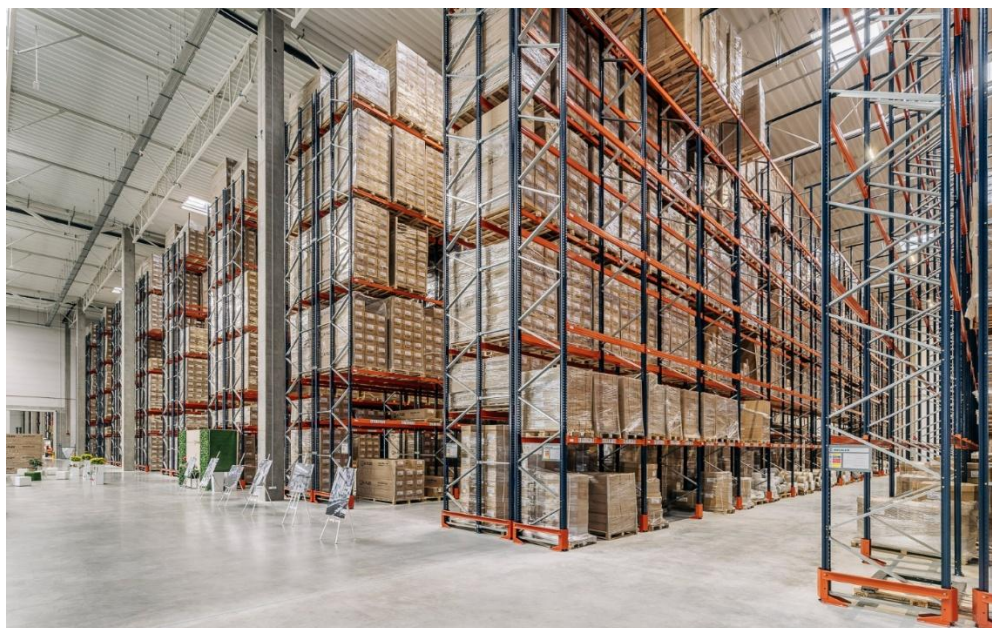
W 2025 r. poprawiono warunki pracy 36 pracownikom (28 narażonych na przekroczenia hałasu, 8 na przekroczenia pyłu). Poprawa została udokumentowana wynikami pomiarów przeprowadzonymi zgodnie z obowiązującymi w tym zakresie przepisami, które pozwoliły ocenić skuteczność podejmowanych przedsięwzięć zmierzających do poprawy warunków pracy.

32 osoby nadal zatrudnione są w warunkach niezgodnych z obowiązującymi normatywami higienicznymi hałasu, co stanowi 0,5 % zatrudnionych w zakładach nadzorowanych.

Jako główną przyczynę przekroczeń pracodawcy wskazywali trudności techniczne związane z wyeliminowaniem lub ograniczeniem hałasu ze względu na uwarunkowania związane z rodzajem i specyfiką procesów technologicznych.

Poniższa tabela obrazuje ilość pracowników pracujących w warunkach przekroczonych normatywów higienicznych w latach 2021-2025.

<b>Liczba zatrudnionych na stanowiskach pracy , gdzie stwierdzono czynnik szkodliwy w stężeniach/natężeniach powyżej NDS/NDN</b>			
<b>Rok</b>	<b>HAŁAS</b>	<b>PYŁ</b>	<b>RAZEM</b>
2021	5	0	<b>5</b>
2022	0	0	<b>0</b>
2023	28	4	<b>32</b>
2024	28	8	<b>36</b>
2025	32	0	<b>32</b>



Fot. Magazyn wyrobów gotowych K-FLEX Polska Sp. z o.o. Wielenin Kolonia



Fot. Hala produkcyjna papierosów (park maszynowy) JTI Polska Sp. z o.o. Stary Gosków



Fot. Hala produkcyjna papierosów JTI Polska Sp. z o.o. Stary Gosków

## 2. Czynniki rakotwórcze, mutagenne i reprotoksyczne



W 2025 roku w ewidencji PPIS w Poddębicach pod nadzorem znajdowało się 7 zakładów, w których pracownicy mieli kontakt lub byli narażeni na czynniki lub procesy technologiczne o działaniu rakotwórczym (głównie narażenie na formaldehyd oraz na czterochloroetylen), mutagennym lub reprotoksycznym (tlenek węgla) w środowisku pracy. Skontrolowano 5 zakładów. Stwierdzono, że narażenie/kontakt z czynnikami rakotwórczymi miało 24 pracowników w tym 6 kobiet i 18 mężczyzn. Skontrolowano 2 zakłady w zakresie nadzoru nad warunkami pracy i wypełnianiem przez pracodawców obowiązków, wynikających z oceny ryzyka zawodowego pracowników narażonych na substancje reprotoksyczne. W narażeniu na te czynniki pracuje 12 mężczyzn. Nie stwierdzono nieprawidłowości.

## 3. Czynniki biologiczne

Skontrolowano 8 zakładów pracy (w ewidencji 14), gdzie ekspozowanych na szkodliwe czynniki biologiczne było 242 pracowników, w tym na grupę 2 zagrożenia – 242 pracowników (są to czynniki, które mogą wywoływać choroby u ludzi, mogą być niebezpieczne dla pracowników, ale rozprzestrzenianie ich w populacji ludzkiej jest mało prawdopodobne, zazwyczaj istnieją w stosunku do nich skuteczne metody profilaktyki lub leczenia) i na grupę 3 zagrożenia - 190 pracowników (są to czynniki, które mogą wywoływać ciężkie choroby u ludzi, są niebezpieczne dla pracowników, a rozprzestrzenianie ich w populacji ludzkiej jest bardzo prawdopodobne. Zazwyczaj istnieją w stosunku do nich skuteczne metody profilaktyki lub leczenia). Nie stwierdzono nieprawidłowości.



## 4. Choroby zawodowe

Do PSSE w Poddębicach w 2025 r. wpłynęły 3 zgłoszenia podejrzenia choroby zawodowej. Przeprowadzono 3 postępowanie w sprawie chorób zawodowych. Sporządzono 3 karty oceny narażenia zawodowego. Wydano 1 decyzję o braku podstaw do stwierdzenia choroby zawodowej. Od 2021 r. liczba zgłoszeń podejrzeń chorób zawodowych jest na bardzo zbliżonym poziomie, co pokazuje poniższa tabela:

Choroby zawodowe			
Rok	Liczba zgłoszeń	Decyzje pozytywne	Decyzje negatywne
2021	2	0	0
2022	2	1	1
2023	2	0	1
2024	2	0	1
2025	3	0	1

Podczas kontroli prowadzone są działania edukacyjno-informacyjne. Tematyka działań dotyczy m.in.:

- badań profilaktycznych pracowników,
- oceny ryzyka zawodowego,
- badań i pomiarów czynników szkodliwych w środowisku pracy,
- narażenia pracowników na hałas, pyły w środowisku pracy,
- narażenia pracowników na działanie substancji chemicznych, ich mieszanin,
- czynników lub procesów technologicznych o działaniu rakotwórczym, mutagennym lub reprotoksylicznym,
- prowadzenia działań zapobiegawczych w związku ze stwierdzonymi przekroczeniami normatywów higienicznych,
- ochrony zdrowia przed następstwami używania tytoniu i wyrobów tytoniowych, w tym nowatorskich wyrobów tytoniowych i papierosów elektronicznych.

Działania te mają na celu podnoszenie świadomości wśród pracodawców w zakresie zapewnienia bezpieczeństwa zdrowotnego zatrudnionych, co wpływa na małą ilość chorób zawodowych.

## 5. Nadzór nad chemikaliami

### 5.1 Nadzór nad substancjami chemicznymi i ich mieszaninami



Na terenie powiatu poddębickiego brak jest producentów wprowadzających do obrotu substancje w postaci własnej lub jako składniki w mieszaninach. W 2025 r. realizowano następujące projekty:

1) wspólnotowy projekt REACH-EN-FORCE – 13 (REF-13) dotyczący egzekwowania przepisów, którego celem jest zapewnienie zgodności z CLP i ograniczeniami określonymi

w REACH, TZO i RoHS w odniesieniu do substancji, mieszanin i wyrobów sprzedawanych przez internet,

2) projekt BPR-ENFORCE-3 (BEF-3) dotyczący kontroli charakterystyki produktu biobójczego i powiązanych informacji na etykietach produktów biobójczych

Przeprowadzono **24** kontrole w zakładach stosujących substancje chemiczne i ich mieszaniny, **18** kontroli z zakresu wprowadzania do obrotu produktów biobójczych. Na nadzorowanym terenie jest **1** podmiot odpowiedzialny za wprowadzanie do obrotu produktów biobójczych, zobowiązany do uzyskania pozwolenia. **3** zakłady w swojej działalności stosują prekursory narkotyków kategorii 2 i 3: kwas siarkowy do analiz chemicznych, aceton do analiz laboratoryjnych oraz czyszczenia maszyn.

### 5.2 Nadzór nad kosmetykami



W powiecie poddębickim brak producentów produktów kosmetycznych. W ramach nadzoru nad produktami kosmetycznymi w oparciu o rozporządzenie Parlamentu Europejskiego i Rady (WE) nr 1223/2009 w odniesieniu do stosowania w produktach kosmetycznych niektórych substancji sklasyfikowanych jako rakotwórcze, mutagenne lub działające szkodliwie na rozrodczość, skontrolowano **15** obiektów obrotu

produktami kosmetycznymi przeprowadzając łącznie **16** kontroli. Nieprawidłowości nie

stwierdzono. Pobrano 3 próbki kosmetyków w zakresie badań mikrobiologicznych i chemicznych oraz oznaczeń formaldehydu. Przebadane próbki spełniały obowiązujące wymagania.

### 5.3 Próbki papierosów



Na nadzorowanym terenie znajduje się producent wyrobów tytoniowych JTI Polska Sp. z o.o.. Mając na uwadze zapisy art. 10 ustawy z dnia 9 listopada 1995 r. *o ochronie zdrowia przed następstwami używania tytoniu i wyrobów tytoniowych*<sup>1</sup>, pobrano 24 próbki papierosów na weryfikację maksymalnego poziomu wydzielanych substancji smolistych, nikotyny i tlenku węgla w dymie papierosów. Nie stwierdzono przekroczeń maksymalnego poziomu w/w substancji.

W 2025 roku nie odnotowano zatruć środkami zastępczymi.

W roku sprawozdawczym 2025 nie wydawano decyzji unieruchamiających zakład pracy, oddziału lub stanowiska.

Ilość zakładów spełniających wymagania higieniczno-sanitarne wzrosła w stosunku do 2024 roku. Coraz większa świadomość pracodawców powoduje ochronę zdrowia pracowników co poprawia wydajność pracy. Zakłady pracy wyposażane są w nowocześniejsze technologie zapewniając odpowiednie warunki higieny i bezpieczeństwa dla pracowników i klientów.

### **Ocena stanu sanitarno-higienicznego placówek nauczania i wychowania na terenie powiatu poddębickiego za 2025 r.**

Nadzorem objęte są następujące placówki:

9 przedszkoli,

3 żłobki,

1 Punkt Przedszkolny,

4 Centra Kształcenia,

14 szkół podstawowych (bez oddziałów przedszkolnych),

2 Zespoły Szkół (Szkoła Podstawowa w Zadzimiu + przedszkole, Zespół Szkół Ponadpodstawowych w Poddębicach),

1 Liceum Ogólnokształcące,

2 Szkoły Muzyczne I stopnia,

2 Poradnie Psychologiczno-Pedagogiczne w Poddębicach,

2 Domy kultury,

1 Sala Zabaw,

1 Centrum Terapeutyczne,

1 Centrum Diagnozy,

6 Bibliotek.

W 2025 roku przeprowadzono kontrole następujących placówek będących pod nadzorem Higieny Dzieci i Młodzieży.

- 17 kontroli dotyczących przygotowania do nowego roku szkolnego 2025/2026

- 3 kontrole oceniające dostosowanie mebli do wzrostu przedszkolaków;

- 8 ocen obciążenia uczniów ciężarem tornistrów szkolnych;

- 7 kontroli oceniających wypoczynki letni;

- 4 kontrole oceniające wypoczynek zimowy;
  - 1 kontrola sezonowa w Zoo Safari w Borysewie;
  - 37 kontroli wynikających z harmonogramu;
- Łącznie wykonano 77 kontroli.

W 2025 r. wydano 2 decyzje przedłużające termin wykonania zaleceń.

## **1. Żywnienie i dożywianie dzieci w placówkach oświatowych**

13 Szkół Podstawowych prowadzi dożywianie

- obiady jednodaniowe - 10 szkół podstawowych,
- obiady dwudaniowe - 3 szkoły podstawowe (S.P. w Poddębicach, S.P. w Uniejowie, S.P. w Pęczniewie).

## **2. Placówki oświatowe a infrastruktura do prowadzenia zajęć W-F**

Salę gimnastyczną, salę zastępczą lub boisko posiada 17 szkół (14 Szkół Podstawowych, 2 Zespoły Szkół, Liceum Ogólnokształcące).

Możliwość korzystania z hali sportowej ma 6 szkół (4 Szkoły Podstawowe, 2 Zespoły Szkół), możliwość korzystania tylko z boiska ma 1 Szkoła Podstawowa.

## **3. Nadzór nad placówkami wypoczynku zimowego i letniego**

W roku sprawozdawczym zorganizowano na terenie powiatu poddębickiego 8 form wypoczynku zimowego, z których 4 skontrolowano.

- 1) 16.02.2025r. - 23.02.2025r. Warsztaty muzyczne, Anna Lewicka w Łodzi zorganizowała wypoczynek dla 14 uczestników (chłopców i dziewczęta 15-18 lat). Miejscem wypoczynku był Pensjonat W Szczerym Polu, w Popowie, gm. Pęczniew. Zapewniono 3 posiłki.
- 2) 22.02.2025r. - 01.03.2025r. Stowarzyszenie ŁKS Koszykówka Kobiet zorganizowało wypoczynek dla 35 uczestniczek (dziewczynki w wieku 9-14 lat). Miejscem wypoczynku był Internat przy Zespole Szkół Ponadpodstawowych w Poddębicach. Zapewniono 3 posiłki.
- 3) 25.02.2025r. - 28.02.2025r. Widzew Łódź S.A. zorganizował wypoczynek dla 18 uczestników (chłopców w wieku 18-19 lat). Miejscem wypoczynku był Budynek Integracji i Spotkań Osób Niepełnosprawnych w Poddębicach. Zapewniono 3 posiłki.
- 4) 16.02.2025r. - 22.02.2025r. zorganizowano wypoczynek w Stajni Rudej Wiedźmy Agnieszka Kozanecka - Fajst w Kikach, gm. Wartkowice dla – 8 dziewczynek 13-16 lat.

W 2025 r. w trakcie okresu wakacyjnego na terenie powiatu poddębickiego zorganizowano 35 wypoczynków, z których 7 skontrolowano.

W obiektach hotelowych lub innym obiektach, w których świadczone są usługi hotelarskie umieszczono 17 wypoczynków – 6 skontrolowano:

- 1) 08.07.2025r. - 18.07.2025r. wypoczynek zorganizowany przez Biuro Podróży i Turystyki Almatu w Łodzi. Miejscem wypoczynku był Ośrodek Szkoleniowo - Wypoczynkowy „Vantur” w Księżych Młynach gm. Pęczniew. Wypoczynek był zorganizowany dla 30 uczestników w wieku 8-16 lat. Zapewniono 3 posiłki.
- 2) 06.07.2025 r. - 12.07.2025r. zorganizowano wypoczynek dla 26 uczestniczek w wieku 6-18 lat. Miejscem wypoczynku była Stajnia Rudej Wiedźmy Agnieszka Kozanecka - Fajst w Kikach 31, gm. Wartkowice. Zapewniono 4 posiłki.

- 3) 09.07.2025r. - 12.07.2024r. Anna Piaseczna w Aleksandrowie Łódzkim, zorganizowała wypoczynek dla 26 uczestników w wieku 6-18 lat. Miejscem wypoczynku był Gościniec „Nad Wartą” gm. Uniejów. Zapewniono 5 posiłków.
- 4) 27.07.2025r. - 02.08.2025r. Fundacja Polish Soccer Skills w Warszawie zorganizowała wypoczynek dla 130 uczestników w wieku 16 lat. Miejscem wypoczynku był Aparthotel Termy Uniejów w Uniejowie. Zapewniono 3 posiłki.
- 5) 30.07.2025r. - 02.08.2025r. Szkolny Klub Sportowy „Poznańska 13” w Poznaniu, zorganizował wypoczynek dla 21 uczestników w wieku 10-16 lat. Miejscem wypoczynku był Aparthotel Termy Uniejów w Uniejowie. Zapewniono 3 posiłki.
- 6) 16.08.2025 - 25.08.2025. wypoczynek zorganizowany przez Biuro Podróży AREATOURL w Łodzi zlokalizowany był w Internacie przy Zespole Szkół Ponadpodstawowych w Poddębicach. Wypoczynek był zorganizowany dla 23 uczestników w wieku 10-16 lat. Zapewniono 3 posiłki.

"Formy wypoczynku w miejscu zamieszkania" zorganizowano 1 wypoczynek –  
Iskontrolowano:

- 1) 30.06.2025 - 04.07.2025r. odbywały się półkolonie w Liceum Ogólnokształcącym im. Marii Konopnickiej w Poddębicach, w których brało udział 52 uczestników w wieku 7-14 lat.

Inne obiekty w których odbyły się wypoczynki letnie w powiecie poddębickim:

- Stadnina koni „Pasja” Anna Motylewska, Popów 99-235 Pęczniew
- Stajnia Bocianie Gniazdo Dagmara Żurawska-Michalczuk, Wielenin 1, 99-210 Uniejów

Do Powiatowej Stacji Sanitarno-Epidemiologicznej w Poddębicach nie wpłynęła żadna interwencja dotycząca zorganizowanych wypoczynków zimowych oraz letnich, w związku z czym nie przeprowadzano kontroli interwencyjnych, nie wydawano decyzji w tym zakresie oraz nie stosowano karania mandatowego.

W trakcie wakacji przeprowadzono 17 kontroli pod kątem przygotowania placówek do nowego roku szkolnego 2025/26. 14 kontroli odbyło się w szkołach podstawowych, 2 kontrole w zespołach szkół i 1 kontrola w liceum ogólnokształcącym.

#### **4. Prace wykonane w okresie wakacji w następujących placówkach**

1. Zespół Szkół Ponadgimnazjalnych w Poddębicach.

W trakcie wakacji wykonano remont łazienki na I piętrze (u chłopców), malowanie sali gimnastycznej, wymieniono drzwi przy sali gimnastycznej, wykonano podjazd dla osób niepełnosprawnych, sukcesywnie jest wymieniane oświetlenie w salach lekcyjnych.



2. Szkoła Podstawowa w Poddębicach.  
Wykonano remont schodów zewnętrznych



### 3. Szkoła Podstawowa w Uniejowie.

W placówce wymieniono instalację elektryczną, pomalowano kilka klas oraz korytarze, wymieniono poszycie dachowe, odnowiono elewację budynku, wybudowano dwa boiska, zagospodarowano teren przy szkole.



### 4. Szkoła Podstawowa im. Jana Pawła II w Zygrach.

W trakcie wakacji powstała ekopracownia, założono umywalkę oraz szafkę.

### 5. Szkoła Podstawowa w Dalikowie.

Pomalowano dwie sale lekcyjne a w jednej z nich ponadto panele wymieniono na płytki.

### 6. Szkoła Podstawowa w Kłodnej.

Na ścianach położono gładź i pomalowano korytarz, na podłodze położono wykładzinę termozgrzewalną.

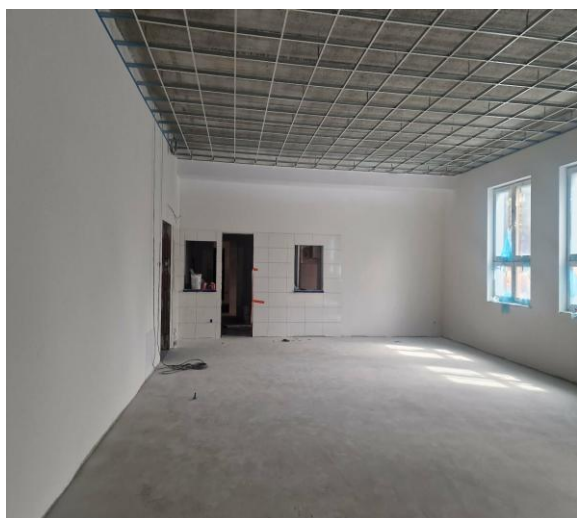
### 7. Szkoła Podstawowa w Wartkowicach.

W sali oddziału przedszkolnego założono wykładzinę termozgrzewalną.

### 8. Szkoła Podstawowa w Pęczniewie.

W 2025 r. powstał łącznik między starym i nowym budynkiem szkolnym. W łączniku znajduje się stołówka, biblioteka, świetlica i szatnia. Pomalowano 3 sale lekcyjne oraz toalety. W ramach

projektu została przygotowana sala lekcyjna do zajęć przyrody i biologii (malowanie, nowe meble, pomoce dydaktyczne).



#### 9. Szkoła Podstawowa w Wilamowie.

W placówce wykonano generalny remont toalety damskiej na parterze, powstała nowa sala lekcyjna wydzielona z korytarza na II piętrze oraz pokój nauczycielski.

#### 10. Szkoła Podstawowa w Wieleninie.

W trakcie wakacji odświeżono salę przedszkolną, bibliotekę oraz salę zabaw.

### 5. Higiena pracy umysłowej

W 2025r. skontrolowano przestrzeganie norm i reguł higieny pracy umysłowej dzieci i młodzieży, dokonując oceny czasu trwania przerw międzylekcyjnych. W powiecie poddębickim nie stwierdzono szkół, które zapewniają przerwy krótsze niż 10 minut. Uczniowie mają zapewnioną co najmniej jedną przerwę 15 - 20 minut. Wszystkie skontrolowane szkoły umożliwiają uczniom spędzanie przerw międzylekcyjnych na świeżym powietrzu.

Podczas kontroli przeprowadzono działania edukacyjno-informacyjne w zakresie:

- profilaktyki wad postawy, ergonomii stanowiska pracy ucznia i dostosowania mebli do warunków antropometrycznych młodzieży;

- profilaktyki zdrowotnej dotyczącej zapobiegania i zwalczania wszawicy poprzez rozdawanie materiałów edukacyjnych;
- profilaktyki wad wzroku poprzez zapewnienie właściwego oświetlenia w salach;
- higienicznego rozkładu zajęć lekcyjnych;
- tematyki prozdrowotnej poruszanej podczas realizacji programów profilaktycznych Państwowej Inspekcji Sanitarnej tj. „Skąd się biorą produkty ekologiczne”, Wojewódzka Kampania „Dopalaczom mówimy STOP - wybieramy zdrowie”, „Kryształowy uśmiech mam bo o zęby dbam”, „Trzymaj formę!”, „Znamię! Znam Je”, „Podstępne WZW”, „Suplementuję gdy potrzebuję”.

## **Ocena stanu sanitarnego powiatu poddębickiego w zakresie działalności Oświaty Zdrowotnej i Promocji Zdrowia za 2025 r.**

Głównym celem działań pionu oświaty zdrowotnej i promocji zdrowia Państwowej Inspekcji Sanitarnej zgodnie z art. 6 ustawy o Państwowej Inspekcji Sanitarnej jest inicjowanie, organizowanie, prowadzenie, koordynowanie i nadzorowanie działalności oświatowo-zdrowotnej w celu ukształtowania odpowiednich postaw i zachowań zdrowotnych.

Głównymi obszarami naszego działania są:

- promocja zdrowego stylu życia ze szczególnym uwzględnieniem aktywności fizycznej i zdrowego odżywiania;
- profilaktyka uzależnień: tytoń, e-papierosy, alkohol, nowe substancje psychoaktywne (NSP);
- profilaktyka chorób zakaźnych poprzez promowanie szczepień ochronnych i innych bezpiecznych zachowań zdrowotnych ograniczających możliwość zakażenia

Działania skierowane były do 37 placówek oświatowych, 14 placówek służby zdrowia oraz ogółu społeczeństwa.

### **1. Interwencje programowe**

#### **1.1. Ogólnopolski program edukacyjny „Trzymaj Formę!”**



W roku 2025 odbyła się realizacja XVIII edycji programu „Trzymaj Formę!” współorganizowanego przez Główny Inspektorat Sanitarny oraz Polską Federację Producentów Żywności Związek Pracodawców. W powiecie poddębickim program realizowany był w 9 szkołach podstawowych, objął 876 odbiorców, podobnie jak w roku ubiegłym. Program skierowany jest do uczniów klas V-VIII szkół podstawowych, a jego celem jest edukacja w zakresie trwałego kształtowania prozdrowotnych nawyków wśród młodzieży szkolnej poprzez promocję zasad aktywnego stylu życia i zbilansowanej diety, w oparciu o odpowiedzialność indywidualną i wolny wybór jednostki.

Program realizowany jest metodą projektu, dzięki czemu wykracza poza podstawę programową i programy nauczania szkoły. Projekty tworzone przez uczniów służą promocji aktywności fizycznej, uczą zróżnicowanego i zbilansowanego sposobu odżywiania. Taka konstrukcja programu, umożliwiła tworzenie projektów interdyscyplinarnych, traktujących zagadnienie zdrowego trybu życia całościowo, odnosząc się zarówno do zdobywania konkretnych umiejętności, jak też do kształtowania postaw i zwiększania zainteresowania problematyką prozdrowotną, a także podejmowania świadomych wyborów konsumenckich. Realizacja programu łączy zaangażowanie środowiska szkolnego, rodziców i społeczności lokalnej. W roku szkolnym 2024/2025 program zrealizowało 876 uczniów z 9 szkół podstawowych powiatu poddębickiego. Jest to wynik bardzo zbliżony do poprzedniej edycji programu.

Podczas realizacji programu przeprowadzono 9 wizytacji w szkołach oraz 1 szkolenie dla szkolnych koordynatorów.

## 1.2. Krajowy Program Zwalczenia AIDS i Zapobiegania Zakażeniom HIV



Grupę docelową odbiorców programu stanowi ogół społeczeństwa ze szczególnym uwzględnieniem ludzi młodych w wieku prokreacyjnym, osób aktywnych seksualnie, uczniów różnych typów szkół oraz pracowników ochrony zdrowia, psychologów, terapeutów, pracowników oświaty.

Celem głównym programu jest ograniczenie rozprzestrzeniania się zakażeń HIV poprzez zapewnienie odpowiedniego dostępu do informacji, edukacji i usługi w zakresie profilaktyki HIV/AIDS.

Głównymi działaniami realizowanymi w ramach programu jest prowadzenie punktów informacyjnych z dystrybucją materiałów edukacyjnych z Krajowego Centrum ds. AIDS, edukacja poprzez strony internetowe i media społecznościowe.

W 2025 roku kontynuowano ogólnopolską Kampanię społeczną Krajowego Centrum ds. AIDS „Mój pierwszy raz”, skierowaną do młodych dorosłych w wieku 18-24 lata. Jej celem była popularyzacja wczesnej diagnostyki w kierunku HIV, szczególnie wśród osób, które nigdy w swoim życiu nie wykonały tego testu, ponieważ nie odnoszą do siebie ryzyka zakażenia.

Działaniami w ramach realizacji programu to **Światowy Dzień AIDS – 1 grudnia 2025 roku, Kampania „Mój pierwszy raz”, Międzynarodowy Dzień Pamięci o Zmarłych na AIDS, Europejski Tydzień Testowania HIV**. Działaniami objęto 535 osób z ogółu społeczeństwa ze szczególnym uwzględnieniem ludzi młodych, podobnie jak w zeszłym roku.

## 1.3. Wojewódzka Kampania Edukacyjna „Dopalaczom mówimy Stop – wybieramy zdrowie”



Celem projektu edukacyjnego jakim jest Wojewódzka Kampania „Dopalaczom mówimy STOP wybieramy zdrowie” jest zaprezentowanie uczniom rzetelnej wiedzy na temat konsekwencji używania dopalaczy przez młodych użytkowników ujawniających się w różnych obszarach ich funkcjonowania.

Metoda realizacji projektu to warsztat. Podstawą zajęć jest stymulowanie kreatywności i aktywności wzmocnienie autorefleksji uczestników dotyczącej używania dopalaczy. Celem ćwiczeń jest wzmocnienie u uczestników refleksji dotyczącej potencjalnych konsekwencji używania dopalaczy. Służy ono również wzmocnieniu kompetencji racjonalnego podejmowania decyzji dotyczącej używania substancji psychoaktywnych.

W roku szkolnym 2024/2025 program zrealizowało 267 uczniów z 5 szkół podstawowych powiatu poddębickiego. Jest to wynik zbliżony do poprzedniej edycji programu. Podczas realizacji programu przeprowadzono 4 wizytacje w szkołach.

#### 1.4. Skąd się biorą produkty ekologiczne



Założeniem programu jest zwiększanie świadomości i wiedzy na temat rolnictwa ekologicznego oraz budowanie właściwych nawyków żywieniowych wśród najmłodszych. W programie podkreślono także znaczenie prawidłowych zachowań związanych z konsumpcją, odżywianiem i higieną oraz niezbędnym ruchem.

Celem programu jest zwiększanie świadomości i wiedzy na temat rolnictwa ekologicznego oraz budowanie właściwych nawyków żywieniowych od najmłodszych lat. Podczas realizacji programu dzieci uczą się rozpoznawać niskoprzetworzone produkty ekologiczne, poznają piramidę zdrowego stylu życia, wyrabiają właściwe nawyki w zakresie higieny.

W roku szkolnym 2024/2025 program zrealizowało 246 przedszkolaków z 5 przedszkoli i oddziałów przedszkolnych powiatu poddębickiego. Jest to wynik znacznie wyższy niż w roku ubiegłym wiąże się to ze zwiększonym zainteresowaniem placówek przedszkolnych tego typu tematem. Podczas realizacji programu przeprowadzono 3 wizytacje w przedszkolach i szkołach.

#### 1.5. Znamie! Znam je?



Program "Znamię? Znam je?" to program edukacyjny, który realizowany jest dzięki współpracy Fundacji Gwiazda Nadziei i organów Inspekcji Sanitarnej. Program skierowany jest do uczniów szkół ponadpodstawowych, a jego głównym celem jest upowszechnienie wiedzy na temat profilaktyki czerniaka.

Program ma za zadanie podniesienie poziomu wiedzy na temat czynników zwiększających ryzyko powstawania czerniaka, zapoznanie z zasadami profilaktyki czerniaka, nabycie umiejętności rozpoznawania czerniaka oraz budowanie postaw prozdrowotnych wśród młodzieży.

W roku szkolnym 2024/2025 program zrealizowało 173 uczniów z 2 szkół ponadpodstawowych powiatu poddębickiego. Udział uczniów w tej edycji programu uległ zmniejszeniu w stosunku do roku ubiegłego z uwagi na realizację innych projektów profilaktycznych w placówkach. Podczas realizacji programu przeprowadzono 2 wizytacje w szkołach ponadpodstawowych.

### 1.6. Podstępne WZW



Program "Podstępne WZW" to program edukacyjny, który realizowany jest dzięki współpracy Fundacji Gwiazda Nadziei i organów Inspekcji Sanitarnej.

Celem kampanii jest upowszechnienie wśród młodzieży szkół ponadpodstawowych wiedzy z zakresu profilaktyki wirusowego zapalenia wątroby typu B i C.

Cele szczegółowe to przekazanie wiedzy na temat ryzyka zakażenia HAV, HBV i HCV, uświadomienie zagrożeń i zasad profilaktyki w tym zakresie, pobudzenie do refleksji nad odpowiedzialnością dot. zachowań zdrowotnych własnych i innych ludzi, a także kształtowanie postawy tolerancji zrozumienia wobec osób zakażonych.

W roku szkolnym 2024/2025 program zrealizowało 153 uczniów z 2 szkół ponadpodstawowych powiatu poddębickiego. Udział uczniów w tej edycji programu uległ zmniejszeniu w stosunku do roku ubiegłego z uwagi na realizację innych projektów profilaktycznych w placówkach. Podczas realizacji programu przeprowadzono 2 wizytacje w szkołach ponadpodstawowych.

### 1.7. „Suplementuję gdy potrzebuję”



Program skierowany jest do uczniów szkół ponadpodstawowych, a jego głównym celem jest bezpieczne stosowanie suplementów diety przez młodych dorosłych poprzez zwiększenie poziomu ich wiedzy w tym zakresie.

Celem programu jest zwiększenie świadomości dotyczącej znakowania suplementów diety, edukacja w zakresie różnic między suplementem diety a produktem leczniczym. Dostarczenie informacji o zagrożeniach dotyczących suplementów diety, rozpowszechnienie sposobu weryfikacji suplementów diety (rejestr Głównego Inspektoratu Sanitarnego). Zwrócenie uwagi na potrzebę konsultacji z lekarzem lub farmaceutą w związku z przyjmowaniem suplementów diety.

W roku szkolnym 2024/2025 program zrealizowało 85 uczniów z 1 szkoły ponadpodstawowej powiatu poddębickiego. Udział uczniów w tej edycji programu uległ zmniejszeniu w stosunku do roku ubiegłego z uwagi na realizację innych projektów profilaktycznych. Podczas realizacji programu przeprowadzono wizytację w szkole realizującej program.

### 1.8. „Kryształowy uśmiech mam, bo o zęby dbam”



Celem programu jest podniesienie świadomości uczniów na temat znaczenia higieny jamy ustnej oraz wpływu diety i nawyków na zdrowie zębów. Promowanie zdrowych nawyków, nauczanie prawidłowych technik szczotkowania zębów, nitkowania oraz innych metod pielęgnacji jamy ustnej. Prewencja i wsparcie w temacie skutków zaniedbań higieny jamy ustnej oraz dostępnych metod leczenia.

Program skierowany jest do uczniów klas I-III szkół podstawowych.

W roku szkolnym 2024/2025 program zrealizowało 672 uczniów z 11 szkół podstawowych powiatu poddębickiego. Była to pierwsza edycja programu w naszym powiecie, przed przystąpieniem do realizacji przeszkolono wszystkich szkolnych koordynatorów, natomiast w trakcie jej realizacji przeprowadzono 11 wizytacji w szkołach.

## 2. Interwencje nieprogramowe

### 2.1. Profilaktyka palenia wyrobów tytoniowych i papierosów elektronicznych,

Światowy Dzień bez Tytoniu – 31 maj 2025 r., liczba odbiorców 446.

Z okazji Światowego Dnia bez Tytoniu w 6 szkołach podstawowych i ponadpodstawowych przeprowadzano kampanie promującą ten dzień.

W Przedszkolu w Wartkowicach odbyły się warsztaty na temat szkodliwości palenia papierosów oraz zachowań asertywnych w sytuacjach kiedy dorośli palą w obecności dzieci. Uczniowie szkoły ponadpodstawowej wzięli udział w prelekcji nt. szkodliwości palenia papierosów tradycyjnych oraz e-papierosów pt. „Czym płacisz kupując papierosy”. W holu PSSE w Poddębicach zorganizowano wystawę materiałów edukacyjnych o tematyce antytytoniowej. Akcja trwała od 27 maja do 5 czerwca 2025r. Informacje na temat obchodów Światowego Dnia bez Tytoniu zamieszczono na str. internetowej PSSE w Poddębicach oraz

profilu Facebook.



Światowy Dzień Rzucania Palenia – 20 listopad 2025r., liczba odbiorców 761.



Z okazji Światowego Dnia Rzucania Palenia – 20 listopada 2026 r. w Zespole Szkół Ponadpodstawowych w Poddębicach przeprowadzono zajęcia dotyczące szkodliwości palenia tytoniu oraz używania papierosów elektronicznych i innych substancji psychoaktywnych. Do udziału w akcji włączyły się również szkoły podstawowe. W holu PSSE w Poddębicach zorganizowano wystawę materiałów edukacyjnych o tematyce antytytoniowej. Informacje na temat obchodów Światowego Dnia bez Tytoniu zamieszczono na str. internetowej PSSE w Poddębicach oraz profilu Facebook.

Liczba odbiorców obu interwencji profilaktycznych wyniosła 1207 osób porównywalnie do ubiegłego roku.

Przez cały rok 2025 monitorowano przestrzeganie zapisów ustawy antytytoniowej, liczba odbiorców 289.

## 2.2. Promocja szczepień ochronnych, Europejski Tydzień Szczepień



W 2 ośrodkach zdrowia zorganizowano wystawę materiałów edukacyjnych na temat profilaktyki szczepień ochronnych w siedzibie PSSE w Poddębicach zorganizowano punkt wystawowo-informacyjny. W Publicznym Przedszkolu w Poddębicach przeprowadzono warsztaty edukacyjne dla dzieci. Do akcji włączono ośrodki zdrowia. Informacje na temat obchodów Europejskiego Tygodnia Szczepień umieszczono na str. internetowej PSSE w Poddębicach oraz profilu Facebook. Szacowana liczba osób objęta akcją ok 1000 osób co daje wynik dwukrotnie większy w stosunku do ubiegłego roku, wynika on z dużego zainteresowania wystawą materiałów edukacyjnych w ośrodkach zdrowia.

## 2.3. Bezpieczeństwo dzieci podczas wypoczynku letniego i zimowego



Podczas trwania wypoczynków zimowych i letnich prowadzono edukację na temat bezpieczeństwa podczas wypoczynku, przekazano materiały edukacyjne dla dzieci i młodzieży oraz wychowawców. Akcją objęto 372 osoby, było to mniej w stosunku do ubiegłego sezonu z uwagi na mniejszą ilość organizowanych wypoczynków na terenie powiatu poddębickiego. Informacje na temat bezpiecznego wypoczynku zamieszczono na str. internetowej PSSE w Poddębicach oraz profilu Facebook.

## 2.4. Światowy Dzień Zdrowia 2025 r.

W roku 2025 Światowy Dzień Zdrowia organizowany był podczas Dni Otwartych Państwowej Inspekcji Sanitarnej.

Dla młodzieży ze szkoły ponadpodstawowej w Poddębicach, która 8 kwietnia 2025 r. odwiedziła siedzibę PSSE w Poddębicach przeprowadzono wykłady pt. „Czego nie lubi nasz mózg” oraz ”Usługi hotelarskie”, natomiast dla dzieci przedszkolnych zorganizowano zajęcia edukacyjne z profilaktyki chorób zębów. Wszyscy goście otrzymali materiały informacyjno-edukacyjne. W holu PSSE zorganizowano wystawę materiałów edukacyjnych, informacje na temat Światowego Dnia Zdrowia zamieszczono na str. internetowej PSSE w Poddębicach oraz profilu Facebook. Akcja objęto ok 200 osób co daje wynik dwukrotnie większy w stosunku do ubiegłego roku, wynika on z połączenia tych dwóch wydarzeń.



## 2.5. Europejski Dzień Wiedzy o Antybiotykach, Światowy Tydzień Wiedzy o Antybiotykach



Światowy Dzień Wiedzy o Antybiotykach 18-24 listopad 2025r. oraz Europejski Dzień Wiedzy o Antybiotykach – 18 listopad 2025 r.

Zorganizowano dwie wystawy planszowe pt. „Superbakterie Oporniaki” w Zespole Poradni ZDROWIE oraz siedzibie PSSE w Poddębicach. Na str. internetowej PSSE w Poddębicach oraz profilu Facebook zamieszczono informacje promujące wydarzenie. Akcją informacyjną objęto wszystkie przychodnie zdrowia z powiatu poddębickiego. Akcja dotarła do 1070 osób co daje wynik dwukrotnie większy w stosunku do ubiegłego roku, wynika on z połączenia tych dwóch wydarzeń oraz dużego zainteresowania wystawą materiałów edukacyjnych.

## 2.6. Program szczepień zalecanych przeciw wirusowi brodawczaka ludzkiego (HPV)



W ciągu roku prowadzono liczne działania zachęcające do szczepień przeciw wirusowi brodawczaka ludzkiego, cyklicznie przekazywano materiały edukacyjne do szkół, organizowano ekspozycje materiałów edukacyjnych profilaktyki HPV.

Powszechny Program Szczepień HPV realizowany głównie w szkołach, liczył 1024 odbiorców

w stosunku do poprzedniego roku wzrósł diametralnie.

Na str. internetowej PSSE w Poddębicach oraz profilu Facebook zamieszczono informacje promujące Powszechny Program Szczepień HPV.

## 2.7. Profilaktyka zatruc grzybami



Wystawa planszowa grzybów jadalnych i niejadalnych podczas XIII Dożynek Powiatu Poddębickiego połączonego z Gminno-Parafialnym Świętem Plonów Gminy Wartkowice oraz Festiwalem „Smaki, dźwięki i kolory regionu”. Podczas festynu rozmawiano z zainteresowanymi na temat podstawowych zasad bezpiecznego grzybobrania, rozdawano materiały edukacyjne, szacowana liczba odbiorców ok 70 osób. Na stronie internetowej PSSE zamieszczono informacje dotyczące bezpiecznego grzybobrania oraz publikacje na stronie profilowej Facebook.

## 2.8. Profilaktyka chorób od kleszczowych



Wystawa materiałów edukacyjnych podczas XIII Dożynek Powiatu Poddębickiego połączonego z Gminno-Parafialnym Świętem Plonów Gminy Wartkowice oraz Festiwalem „Smaki, dźwięki i kolory regionu”. Szacowana liczba odbiorców ok 70 osób. Na stronie internetowej PSSE zamieszczono informacje dotyczące profilaktyki chorób odkleszczowych oraz publikacje na stronie profilowej Facebook.

## 2.9. Promocja higieny jamy ustnej, w tym profilaktyka próchnicy i chorób przyzębia



Wystawa materiałów edukacyjnych, organizacja gier i zabaw dla dzieci podczas XIII Dożynek Powiatu Poddębickiego połączonego z Gminno-Parafialnym Świętem Plonów Gminy Wartkowiec oraz Festiwalem „Smaki, dźwięki i kolory regionu”. Szacowana liczba odbiorców ok. 30 dzieci.

## 2.10. Profilaktyka zdrowego stylu życia, aktywności fizycznej i zdrowego odżywiania



Podczas spotkań z młodzieżą szkół podstawowych oraz ponadpodstawowych omówiono tematykę pt. „Wpływ diety na mózg – najlepsze produkty spożywcze”, „Czego nie lubi nasz mózg”, „Niedowaga”, „Otyłość i konwulsyjne jedzenie”. Działaniami objęto 470 osób.

## 2.11. Profilaktyka używania narkotyków, w tym środków zastępczych



Współpraca podczas trzech imprez zorganizowanych przez Koła Gospodyń Wiejskich na zasadzie wypożyczenia alkoholi. Podczas spotkań z młodzieżą w szkołach oraz podczas Dożynek Powiatu Poddębickiego działaniami profilaktycznymi objęto łącznie 492 osób

## 2.12. Kampania EFSA #PlanetHealth4Life oraz Safe2Eat, liczba odbiorców 176.



Podczas spotkań z młodzieżą w szkołach oraz podczas Dożynek Powiatu Poddębickiego działaniami informacyjnymi objęto łącznie 320 osób. Zorganizowano 3 wystawy materiałów edukacyjnych. Na stronie internetowej PSSE w Poddębicach zamieszczano informowanie dot. kampanii oraz 22 posty na stronie profilowej Facebook.

## 2.13. Profilaktyka dotycząca grypy

Główne działania w ramach interwencji szczepienia kobiet w ciąży przeciwko grypie: Przekazanie materiałów do ośrodków zdrowia, posty udostępnione na stronie profilowej FB oraz informacje udostępnione na stronie internetowej PSSE w Poddębicach. Grupą docelową byli internauci, 53 obserwujących.



## 2.14. Profilaktyka chorób zakaźnych, Zwykły kaszel czy objaw gruźlicy? Sprawdź!, Jesień bez infekcji



Interwencje zrealizowane poprzez przesłanie informacji nt. kampanii oraz materiałów edukacyjnych do ośrodków zdrowia oraz aptek oraz urzędów terenu powiatu poddębickiego. Na stronie internetowej PSSE zamieszczono informacje dotyczące profilaktyki chorób zakaźnych oraz udostępniono posty na stronie profilowej Facebook. W siedzibie PSSE w Poddębicach utworzono wystawę materiałów edukacyjnych. Akcja objęto ok 483 odbiorców.

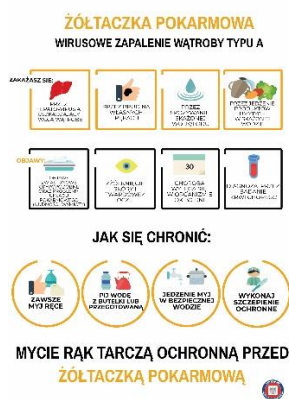
## 2.15. Profilaktyka chorób nowotworowych, Październik - Miesiąc Świadomości Raka Piersi, #Movember.



Interwencje zrealizowane poprzez przesłanie informacji nt. kampanii oraz przekazanie materiałów edukacyjnych do ośrodków zdrowia oraz szkół ponadpodstawowych. W siedzibie PSSE w Poddębicach utworzono wystawę materiałów edukacyjnych. Akcja objęto ok 400 osób.

Na stronie internetowej PSSE zamieszczono informacje dotyczące profilaktyki chorób nowotworowych oraz utworzono 9 postów na stronie profilowej Facebook.

## 2.16. Profilaktyka dotycząca zakażeń WZW.



Interwencje zrealizowane poprzez udostępnienie informacji na stronie internetowej oraz udostępnienie postów na stronie profilowej Facebook. Liczba odbiorców 52.

## 2.17 Dni Otwarte Inspekcji Sanitarnej



Podczas spotkania zorganizowanego z okazji Dni Otwartych PIS w siedzibie PSSE w Poddębicach młodzież z Zespołu Szkół Ponadpodstawowych w Poddębicach wzięła udział w wykładzie pt. „Czego nie lubi nasz mózg” oraz „Usługi hotelarskie”, natomiast dzieci z Publicznego Przedszkola w Poddębicach w zajęciach z profilaktyki chorób zębów. Wszyscy odwiedzający PSSE w Poddębicach mogli skorzystać z wystawy materiałów edukacyjnych i dystrybucji tych materiałów. Na profilu Facebook zamieszczono 3 posty promujące ten dzień. Dni Otwartych PIS. Liczba odbiorców: 125

Przeprowadzono **35** wizytacji do programów edukacyjnych  
Udostępniono **56** publikacji na stronie internetowej  
PSSE Poddębice - Powiatowa Stacja Sanitarno-Epidemiologiczna w Poddębicach - Portal Gov.pl (www.gov.pl)  
Opublikowano **55** postów własnych na stronie profilowej PSSE Poddębice Facebook.

Zrealizowano :

6 prelekcji w ramach obchodów Światowego Dnia Rzucania Palenia Rzucania Palenia – 20 listopad 2025r. oraz Światowego Dnia bez Tytoniu – 31 maj 2025r.

3 spotkania dotycząca profilaktyki uzależnień.  
11 prelekcji na temat promocji zdrowego stylu życia, aktywności fizycznej i prawidłowego odżywiania.  
4 spotkania promujące Kampanię EFSA Safe2Eat.  
4 spotkania w ramach Europejskiego Tygodnia Szczepień.  
2 wystawy dotyczące nieprogramowej akcji #Movember.  
2 wystawy dotyczące nieprogramowej akcji Październik – Miesiąc Świadomości Raka Piersi.  
1 wystawę dotyczącą nieprogramowej akcji Zwyczajny kaszel czy objaw gruźlicy? Sprawdź!.  
3 wystawy dotyczące Kampanii „Jesień bez infekcji”.  
3 wystawy dotyczące Kampanii EFSA #PlanetHealth4Life oraz Safe2Eat.  
4 wystawy dotyczące realizacji szczepień przeciw HPV w szkołach.  
2 wystawy planszowe z okazji Światowego Dnia Wiedzy o Antybiotykach 18-24 listopad 2025r. oraz Europejskiego Dnia Wiedzy o Antybiotykach – 18 listopad 2025r.  
8 wystaw w ramach Światowego Dnia Rzucania Palenia Rzucania Palenia – 20 listopad 2025r. oraz Światowego Dnia bez Tytoniu – 31 maj 2025r.  
5 ekspozycji dotyczących obchodów Europejskiego Tygodnia Testowania HIV 19-25 maj 2025r. oraz 17-24 listopad 2025 r., Dzień Pamięci o Zmarłych na AIDS – 18 maja 2025, Światowy Dzień AIDS – 1 grudnia 2025r.

### **Ocena stanu sanitarnego powiatu poddębickiego** **w zakresie zapobiegawczego nadzoru sanitarnego** **za rok 2025**

W zakresie zapobiegawczego nadzoru sanitarnego 2025 roku zarejestrowanych zostało łącznie 1108 spraw. Dla każdej z nich prowadzone było postępowanie mające na celu wydanie stanowiska lub udzielenie milczącej zgody.

Łącznie wydano:

**7 stanowisk** na podstawie art. 56 Prawa budowlanego (4 stanowiska w 2024 r.),  
**17 uzgodnień** dotyczących odstąpienia od przeprowadzenia strategicznej oceny oddziaływania na środowisko (25 uzgodnień w 2024 r.),  
**10 uzgodnień** zakresu i stopnia szczegółowości informacji wymaganych w prognozie oddziaływania na środowisko (strategiczna ocena oddziaływania na środowisko) (9 uzgodnień w 2024 r.),  
**15 opinii** projektów dokumentów wraz z prognozą oddziaływania na środowisko (4 opinie w 2024 r.),  
**7 opinii** co do potrzeby przeprowadzenia oceny oddziaływania przedsięwzięcia na środowisko, w przypadku stwierdzenia potrzeby, co do zakresu raportu o oddziaływaniu przedsięwzięcia na środowisko (4 opinie w 2024 r.),  
**2 opinie** w sprawie uzgodnienia warunków realizacji przedsięwzięcia przed wydaniem decyzji o środowiskowych uwarunkowaniach (1 opinia w 2024 r.),  
**3 uzgodnienia** dokumentacji projektowej pod względem wymagań higienicznych i zdrowotnych (5 uzgodnień w 2024 r.).

W 2025 roku w powiecie poddębickim organ Państwowej Inspekcji Sanitarnej uczestniczył w dopuszczeniu do użytkowania m.in.:

- pomieszczeń budynku usługowego z zapleczem socjalno-biurowym świadczącego usługi w zakresie działalności stomatologicznej zlokalizowanego w miejscowości Uniejów, gm. Uniejów,
- pomieszczeń budynku oświatowego (przedszkola) przy Zespole Szkół Podstawowych w Zadzimiu, zlokalizowanego w miejscowości Zadzim, gm. Zadzim,

- dwóch budynków handlowo-usługowych zlokalizowanych w miejscowości Poddębice, gm. Poddębice,
- pomieszczeń budynku oświatowego (dobudowa łącznika przy istniejącej Szkole Podstawowej składającego się z sal edukacyjnych wraz z zapleczem gastronomicznym) zlokalizowanego w miejscowości Pęczniew, gm. Pęczniew,
- budynków mieszkalnych wielorodzinnych zlokalizowanych w miejscowości Poddębice, gm. Poddębice,
- kompleksu budynków mieszkalnych wielorodzinnych zlokalizowanych w miejscowości Uniejów, gm. Uniejów,

Podczas prowadzenia czynności kontrolnych w obiektach, które zostały dopuszczone do użytkowania, kierowano szczególną uwagę na spełnianie właściwych warunków sanitarno-higienicznych. Sprawdzano zgodność wykonania inwestycji z przedłożonymi projektami, analizowane były badania, protokoły pomiarów i specyfikacje techniczne okazane do wglądu przez inwestorów i kierowników budowy. Przy uzgadnianiu dokumentacji projektowych oceniano rozwiązania proponowane przez projektantów w aspekcie zagwarantowania odpowiednich warunków sanitarno-higienicznych w miejscach pobytu ludzi poprzez zastosowanie m.in. prawidłowej funkcji oraz warunków techniczno-użytkowych pomieszczeń, właściwych pod względem zdrowotnym materiałów budowlanych, prawidłowej cyrkulacji powietrza w projektowanych pomieszczeniach oraz właściwego ich oświetlenia.

W uzgodnieniach z zakresu oceny oddziaływania na środowisko przeważały obiekty budowlane, budowle z zakresu infrastruktury, farmy i instalacje fotowoltaiczne, obiekty inwentarskie, a także inwestycje drogowe związane z budową, modernizacją i przebudową dróg istniejących, w celu poprawy komfortu i jakości podróżujących.

W roku sprawozdawczym odnotowano znaczący wzrost wniosków wpływających z gminnych jednostek terytorialnych występujących o uzgodnienie decyzji o warunkach zabudowy. Znacząca część spraw (97%) dotyczyła uzgodnienia decyzji o WZ dla budynków mieszkalnych jednorodzinnych, garaży, wiat, budynków gospodarczych, dla których nie były podejmowane czynności związane z wydaniem stanowiska. W pozostałych przypadkach uzgadniane były przedstawione projekty decyzji o WZ dla inwestycji takich jak: przebudowa i modernizacja sieci wodociągowych, budowa płyt obornikowych, budowa zbiorników na gnojówkę, w przypadku których istniało potencjalne ryzyko związane z możliwością wystąpienia negatywnych czynników wpływających na zdrowie ludzi lub stan środowiska.

W roku sprawozdawczym nie wydawano sprzeciwów wobec uruchomienia wybudowanego lub przebudowanego obiektu.

Poniżej przedstawiono zdjęcia kilku realizacji przedsięwzięć nowopowstałych obiektów, które zostały dopuszczone do użytkowania.



Budynek oświatowy (dobudowa łącznika przy istniejącej Szkole Podstawowej składającego się z sal edukacyjnych wraz z zapleczem gastronomicznym) zlokalizowanego w miejscowości Pęczniew, gm. Pęczniew.



Kompleks budynków mieszkalnych wielorodzinnych zlokalizowanych w miejscowości Uniejów, gm. Uniejów.



Dwa budynki handlowo-usługowe zlokalizowane w miejscowości Poddębice, gm. Poddębice.



Budynek mieszkalny wielorodzinny zlokalizowany w miejscowości Poddębice, gm. Poddębice.

## PODSUMOWANIE

Raport o stanie bezpieczeństwa sanitarnego powiatu poddębickiego za rok 2025 został opracowany, jak w latach poprzednich, na podstawie informacji zebranych z poszczególnych komórek organizacyjnych Powiatowej Stacji Sanitarno-Epidemiologicznej w Poddębicach.

Analizując dane z lat ubiegłych w roku 2025 pomimo wzrostu liczby nadzorowanych obiektów i liczby przeprowadzonych kontroli znacząco zmniejszyła się ilość nałożonych mandatów oraz ich wartość, co jest wynikiem nieustannie poprawiającego się stanu sanitarno-higienicznego i technicznego nadzorowanych obiektów.

Istotnym elementem działań Państwowego Powiatowego Inspektora Sanitarnego w Poddębicach są działania edukacyjne w zakresie bezpieczeństwa sanitarno-epidemiologicznego oraz podejmowana współpraca z przedsiębiorcami, podmiotami leczniczymi oraz placówkami oświatowymi będąca często czynnikiem mobilizującym, wpływającym na jakość świadczonych usług oraz stan sanitarno-higieniczny obiektów.

Na podstawie analizy sprawozdań z badań systematycznie pobieranych prób żywności podczas urzędowych kontroli i sprawozdań z badań jakości wody przeznaczonej do spożycia przez ludzi, której próby pobierane są w ramach monitoringu, wyników kontroli nadzorowanych obiektów oraz ciągłego monitorowania występowania zakażeń i chorób zakaźnych Państwowy Powiatowy Inspektor Sanitarny w Poddębicach ocenił stan bezpieczeństwa sanitarno-epidemiologicznego na terenie powiatu poddębickiego w roku 2025 jako dobry.

Szeroko prowadzone działania w zakresie edukacji zdrowotnej, profilaktyki chorób oraz promocji zdrowia również przyczyniły się do zapewnienia bezpieczeństwa sanitarno-epidemiologicznego i lepszego zdrowia mieszkańców naszego powiatu.

Podejmowane działania wynikające z zapobiegawczego i bieżącego nadzoru sanitarnego, sprawna i skoordynowana współpraca ze Starostą Poddębickim, Powiatowym Lekarzem Weterynarii, Komendantem Policji, Komendantem Powiatowym Państwowej Straży Pożarnej a także liczne szkolenia podnoszące kwalifikacje i kompetencje pracowników Powiatowej Stacji Sanitarno-Epidemiologicznej w Poddębicach przynoszą oczekiwane efekty.

Tym samym pragnę podziękować za współpracę organom samorządowym, inspekcjom i instytucjom w zakresie działań na rzecz poprawy zdrowia publicznego mieszkańców naszego powiatu. Przedkładając Staroście Powiatu Poddębickiego i Przewodniczącemu Rady Powiatu raport o stanie bezpieczeństwa sanitarnego powiatu mam nadzieję, iż materiał ten będzie pomocny w podejmowaniu decyzji w tym zakresie.

Z wyrazami szacunku  
Państwowy Powiatowy Inspektor Sanitarny  
w Poddębicach  
mgr Anna Sidorowicz  
/dokument podpisany elektronicznie/