

SZCZEGÓŁOWY OPIS PRZEDMIOTU ZAMÓWIENIA

I. **Niedzieliski Las PLH060092**I. **Przedmiot zamówienia**

Poprawa stanu ochrony dzwonecznika wonnego *Adenophora liliifolia*, poprzez eliminację gatunków ekspansywnych, polegającą na usunięciu drzew i krzewów zacieniających populację w obszarze Natura 2000 **Niedzieliski Las PLH060092**.

II. **Zakres zamówienia:**

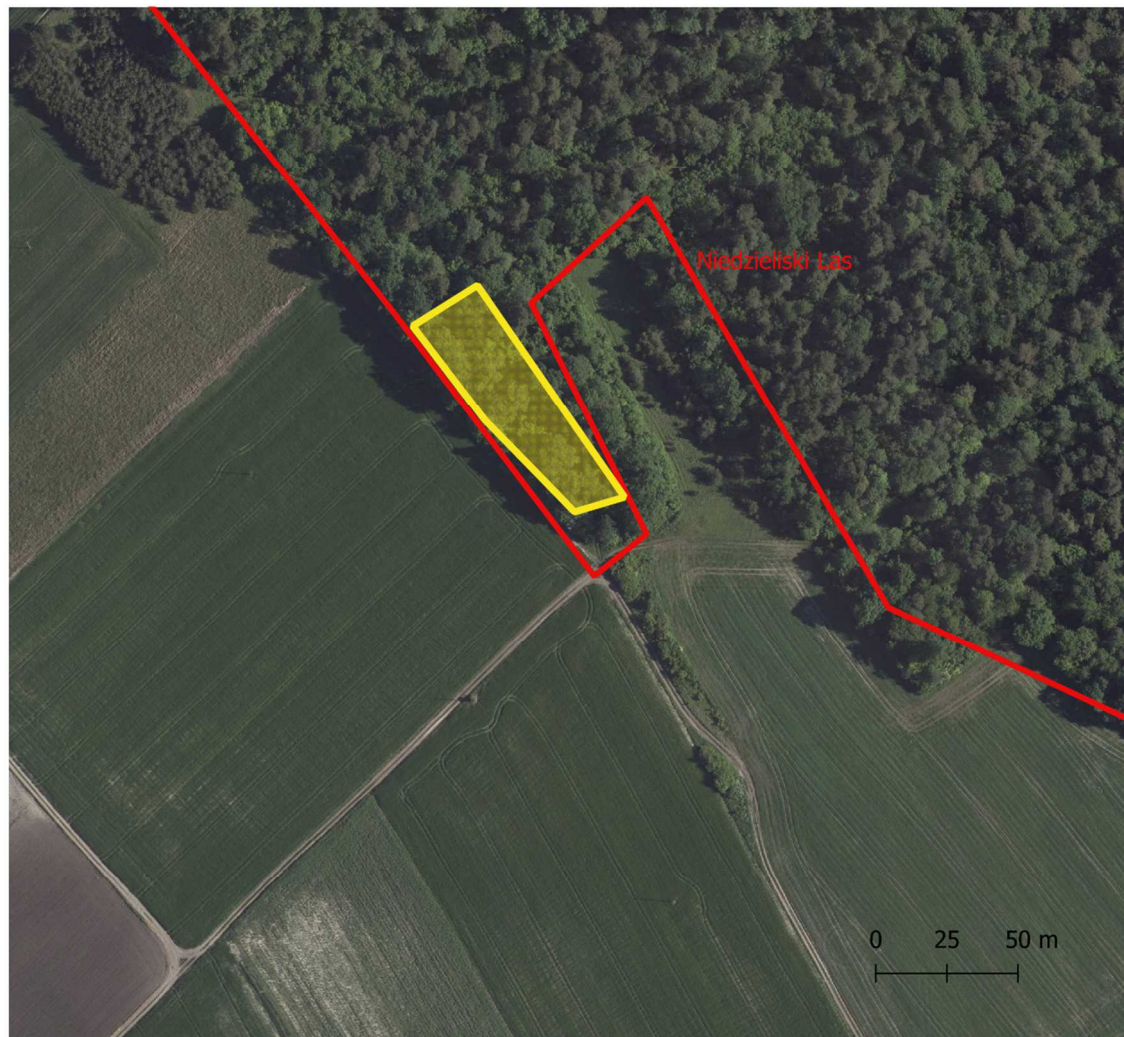
Usługa polega na wykonaniu prac poprawiających warunki siedliskowe w obszarze Niedzieliski Las PLH060092 na terenie działki ewidencyjnej nr 1291, obręb ewidencyjny Wieprzec Wychody, w gminie Zamość, w województwie lubelskim. Prace mają polegać na wycince krzewów, podrostów drzew oraz wycince odrostów wraz z usunięciem biomasy w celu zmniejszenia ocienienia siedliska dzwonecznika wonnego, powstałego na skutek postępującej sukcesji ekologicznej.



III. **Zakres prac:**

1. Wycinka krzewów, podrostów drzew oraz wycinka odrostów – głównie leszczyny (ok. 80–90%), pozostałe gatunki to: dereń świdwa *Cornus sanguinea*, trzmielina *Euonymus L.*, wiśnia ptasia *Prunus avium* o średnicy <10 cm, jeżyna *Rubus L.*, ligustr pospolity *Ligustrum vulgare L.*, w obrębie jednego płatu o powierzchni **0,20 ha** w obszarze Niedzieliski Las PLH060092. Bezwzględnie należy pozostawić: podrost dębu. W czasie prac należy usuwać również napotkane pędy nawłoci późnej *Solidago gigantea*.
2. Pokrycie terenu prac roślinnością wskazaną do wycinki jest zróżnicowane i wynosi od 50% do 80%.
3. Od strony pól należy zostawić pas roślinności o szerokości 1,5 m.
4. Należy uprzętnąć teren prac – usunąć biomasę z przeprowadzonych wycinek.
5. Obszar zaplanowanych prac znajduje się na skraju kompleksu leśnego, na wierzcholinie wzniesienia zbudowanego z margli kredowych.
6. Dojazd możliwy od wsi Kąty drogą polną. Dobry dojazd do terenu prac wyłącznie w porze suchej.
7. Wycinka powinna być tak wykonywana, aby miejsce cięcia krzewu/podrostu drzewa/odrostu było zlokalizowane na wysokości nie wyższej niż 10 cm od szyjki korzeniowej.
8. Prace należy prowadzić ręcznie, przy użyciu standardowego sprzętu używanego przy tego typu zabiegach tj. przy użyciu pilarek spalinowych, podkaszarek, siekier, sekatorów itp.
9. Uzyskaną biomasę należy zebrać i usunąć z terenu prac, a następnie zagospodarować zgodnie z obowiązującymi przepisami.



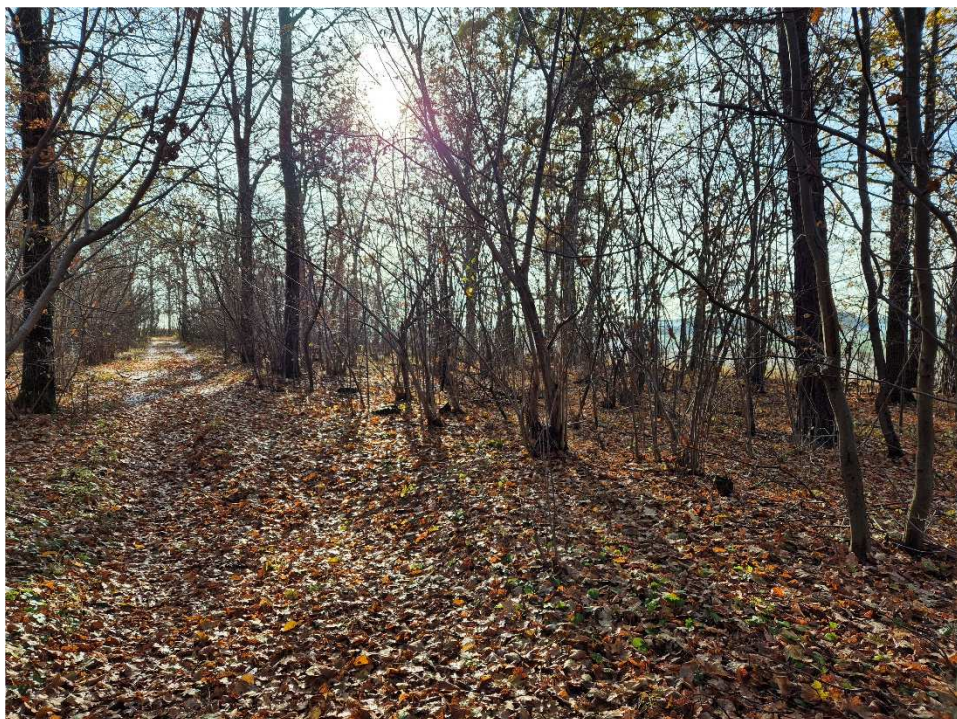
Powierzchnia zaplanowanych prac w obszarze Natura 2000 Niedzielski Las PLH060092 (część działki ewidencyjnej nr 1291, obręb ewidencyjny Wieprzec Wychody)



-  Obszar planowanej wycinki
-  Granica specjalnych obszarów ochrony siedlisk



Zdjęcia dokumentujące teren prac zostały wykonane w dniu 19 listopada 2024 roku w Natura 2000 Niedzieliski Las PLH060092



Fundusze Europejskie
na Infrastrukturę,
Klimat, Środowisko



Rzeczpospolita
Polska

Dofinansowane przez
Unię Europejską



II. Zachodniowołyńska Dolina Bugu PLH060035

I. Przedmiot zamówienia

Poprawa stanu ochrony siedliska 6210 Murawy kserotermiczne (Festuco-Brometea), poprzez usuwanie podrostu drzew i krzewów, koszenie, wygrabienie biomasy i jej usunięcie w obszarze Natura 2000 Zachodniowołyńska Dolina Bugu PLH060035.

II. Zakres zamówienia:

Usługa polega na wykonaniu prac poprawiających warunki siedliskowe w obszarze Natura 2000 Zachodniowołyńska Dolina Bugu PLH060035 na terenie działek ewidencyjnych nr: 1/8, 1/9, 1/10, 1/11, 1/12, 1/13, 1/14, obręb Czumów, gmina Hrubieszów, w województwie lubelskim.

III. Zakres prac:

- 1) Wycinka podrostu drzew i krzewów oraz wykoszenie pozostałej roślinności w obrębie pięciu płątów w obszarze Natura 2000 Zachodniowołyńska Dolina Bugu PLH060035 na łącznej powierzchni ok. **1,6 ha**.
- 2) Pokrycie terenu prac roślinnością jest zróżnicowane, drzewa i krzewy poniżej 5 %, rośliny zielne 95%.
- 3) Bezwzględnie należy pozostawić: żmijowca czerwonego i szczodrzeńca zmiennego oraz drzewa, wskazane przez Zamawiającego.
- 4) Przeważająca część obszaru zaplanowanych prac stanowi zbocze o nachyleniu do 40%. Płąt położony w zachodniej części działek ewidencyjnych nr: 1/8, 1/9, 1/10, 1/11, 1/12, 1/13, 1/14, obręb Czumów, gmina Hrubieszów, na skarpie doliny Bugu.
- 5) Dojazd możliwy jest od drogi Hrubieszów – Dołhobyczów tzw. nadbużanka.
- 6) Obszar zaplanowanych zabiegów wskazuje załączniki nr 1 do zaproszenia.
- 7) Wycinka powinna być wykonywana, tak aby miejsce cięcia drzewa/krzewu/podrostu drzew było zlokalizowane na wysokości nie wyższej niż 10 cm od szyjki korzeniowej.
- 8) Koszenie należy prowadzić ręcznie, przy użyciu standardowego sprzętu używanego przy tego typu zabiegach tj. przy użyciu pilarek spalinowych, podkaszarek, siekier, sekatorów, grabi itp.
- 9) Uzyskaną biomasę należy zebrać i usunąć z terenu prac, a następnie zagospodarować zgodnie z obowiązującymi przepisami. Wywozu nie należy prowadzić w okresie opadów deszczu, gdy grunt jest rozmięknęty.
- 10) Zamawiający zastrzega sobie prawo do kontroli prawidłowości wykonywania przez Wykonawcę prac objętych umową.



Załącznik 1 Obszar zaplanowanych zabiegów ochronnych w obszarze Natura 2000
Zachodniowołyńskiej Dolinie Bugu PLH060035

Zachodniowołyńska Dolina Bugu - obszar objęty pracami, mającymi na celu poprawę jakości siedliska 6210 - usuwanie podrostów, koszenie, wygrabienie biomasy



III. Żurawce PLH060029

I. Przedmiot zamówienia

Poprawa stanu ochrony siedlisk: 6210 Murawy kserotermiczne (Festuco-Brometea) 5130 Zarośla jałowca pospolitego na murawach nawapiennych oraz siedliska występowania Obuwika pospolitego poprzez usuwanie podrostu drzew i krzewów, koszenie, wygrabienie biomasy i jej usunięcie w obszarze Natura 2000 Żurawce PLH060029 na łącznej powierzchni 4 ha.

II. Zakres zamówienia:

Usługa polega na wykonaniu prac poprawiających warunki siedliskowe w obszarze Natura 2000 Żurawce PLH060029 na terenie działek ewidencyjnych nr: 26, 501/3, obręb ewidencyjny Żurawce, gmina Lubycza Królewska oraz działek ewid. nr 375, 365, 364 obręb ewidencyjny Korhynie, gmina Jarczów.

III. Zakres prac:

Działania będą prowadzone na dwóch powierzchniach: w zachodniej enklawie obszaru (Korhynie) działka nr 26, arkusz 2, obręb ewidencyjny Żurawce, gmina Lubycza Królewska, oraz w środkowej enklawie (Żurawce) działka nr 501/3, arkusz 4, obręb



Fundusze Europejskie
na Infrastrukturę,
Klimat, Środowisko



Rzeczpospolita
Polska

Dofinansowane przez
Unię Europejską



ewidencyjny Żurawce, gmina Lubycza Królewska) Łączna powierzchnia prac na dwóch płatach wynosi 2,12 ha.

W enklawie Korhynie prace obejmowały będą przede wszystkim koszenie murawy włącznie z podrostem drzew i krzewów. Z uwagi na wykonywanie analogicznych zabiegów przed kilkoma laty, podrost drzew i krzewów na znacznej powierzchni może być usuwany jednocześnie z koszeniem murawy. Na ok. 50% występuje większe zwarcie drzew i krzewów, co powoduje, że prace koncentrowały się będą przede wszystkim na wycince. W przypadku powierzchni w enklawie Żurawce otwarta murawa zachowała się na niewielki fragmencie, na przeważającej części zaplanowano wycinanie krzewów, głównie derenia i tarniny. Zwarcie krzewów sięga miejscami 100%. Uzyskaną biomasę należy zebrać (zgrabić) i usunąć poza obszar Natura 2000. Zagospodarowanie biomasy leży po stronie wykonawcy. Dojazd do obszaru działań odbywa się po drogach gruntowych.

Zdjęcie 1. Fragment enklawy Korhynie



Zdjęcie 2. Fragment enklawy Żurawce



Fundusze Europejskie
na Infrastrukturę,
Klimat, Środowisko



Rzeczpospolita
Polska

Dofinansowane przez
Unię Europejską



Zdjęcie 3. Fragment zachowanej murawy w enklawie Korhynie z młodym podrostem krzewów



Zdjęcie 4. Fragment zachowanej murawy w enklawie Żurawce. Na obrzeżach widoczne zakrzaczenia o dużym zwarceniu.



1902 Obuwik pospolity *Cypripedium calceolus*

Planowane działania ochronne będą prowadzone na 70 powierzchniach w kształcie koła o średnicy 4 metrów każde, wyłącznie w enklawie Korhynie. Prace obejmą usunięcie wszelkich krzewów (w tym jałowców), za wyjątkiem róż. Dopuszcza się wycinkę drzew i krzewów poza wyznaczonymi powierzchniami w celu ułatwienia dostępu i usunięcia pozyskanej biomasy. Łączna powierzchnia wycinki wyniesie 0,09 ha.



Fundusze Europejskie
na Infrastrukturę,
Klimat, Środowisko



Rzeczpospolita
Polska

Dofinansowane przez
Unię Europejską



Uzyskaną biomasę należy zebrać i usunąć poza obszar Natura 2000. Zagospodarowanie biomasy leży po stronie wykonawcy. Dojazd do obszaru działań odbywa się po drogach gruntowych.

Zdjęcie 5. Fragment jałowczysk wymagający przerzedzenia



5130 Zarośla jałowca pospolitego na murawach nawapiennych

Planowane działania ochronne prowadzone będą na powierzchni 1,79 ha wyłącznie w enklawie Korhynie. Obejmą wycinkę wszystkich drzew, przede wszystkim sosny i dzikiej czereśni. Średnica drzew jest zróżnicowana i niekiedy przekracza 30 cm. W przeważającej części średnica drzew nie przekracza jednak 10 cm. Pojedyncze drzewa, oznaczone wyraźnie przez zamawiającego, należy pozostawić. Uzyskaną biomasę należy zebrać i usunąć poza obszar Natura 2000. Zagospodarowanie biomasy leży po stronie wykonawcy, przy czym w przypadku drzew pozyskanych z działki 365 (obręb Korhynie), ścięte drzewa należy zdeponować w jednym miejscu i pozostawić do zagospodarowania właścicielom. Dojazd do obszaru działań odbywa się po drogach gruntowych.

Zdjęcie 6. Fragment jałowczysk objęty wycinką drzew



Fundusze Europejskie
na Infrastrukturę,
Klimat, Środowisko



Rzeczpospolita
Polska

Dofinansowane przez
Unię Europejską



Zdjęcie 7. Fragment jałowczysk objęty wycinką drzew



Mapa obrazująca zakres prac



Fundusze Europejskie
na Infrastrukturę,
Klimat, Środowisko



Rzeczpospolita
Polska

Dofinansowane przez
Unię Europejską



IV. Posadów PLH060073

I. Przedmiot zamówienia

Poprawa stanu ochrony siedliska 6210 Murawy kserotermiczne (Festuco-Brometea) (wycinka krzewów i drzew oraz odrostów krzewów, wykaszanie roślinności zielnej) w specjalnym obszarze ochrony siedlisk Natura 2000 Posadów PLH060073 na powierzchni 1,5 ha.

II. Zakres zamówienia:

Usługa polega na wykonaniu prac poprawiających warunki siedliskowe w obszarze Natura 2000 Posadów PLH060073 na terenie działek ewidencyjnych nr: 1591, 1528 obręb Telatyn, gmina Telatyn, powiat tomaszowski.

III. Zakres prac:

- 1) Wycinka krzewów, podrostów drzew oraz wycinka odrostów – głównie tarniny, derenia (ok. 80–90%) oraz pojedynczych drzew na pow. 0,2 ha.
- 2) Krzewy i drzewa należy ciąć jak najbliżej szyjki korzeniowej. Wycinka powinna być tak wykonywana, tak aby miejsce cięcia drzewa/krzewu/podrostu drzew było zlokalizowane na wysokości nie wyższej niż 10 cm od szyjki korzeniowej.
- 3) Prace wycinkowe należy wykonać przy użyciu pilarek lub kos spalinowych, nie dopuszcza się użycia siekiery, maczety lub innych narzędzi powodujących ukośny rżaz cięcia (śląd na drzewie powstający po przejściu urządzenia tnącego).
- 4) Uzyskaną w wyniku prac biomasę Wykonawca (materię organiczną w postaci wyciętych krzewów, drobnych drzew oraz gałęzi) zobowiązany jest zebrać i wywieźć poza obszar Natura 2000 oraz zutylizować zgodnie z obowiązującymi przepisami W przypadku wycinek na działce 1528 grubiznę należy pozostawić do zagospodarowania właścicielowi terenu poza obszarem Natura 2000.
- 5) Prace łącznie obejmują powierzchnię ok. **1,50 ha**. Powierzchnia objęta pracami charakteryzuje się znacznymi spadkami terenu o nachyleniu ok. 40 stopni. Dojazd do murawy, położonej na wyniesieniu śródpolnym, drogą asfaltową, a następnie drogą gruntową (polną) o długości ok. 1000 m.
- 6) Prace należy prowadzić sprawnym sprzętem technicznym, z poszanowaniem przyrody, a powstałe podczas wykonywania prac odpady należy zabierać ze sobą i oddawać do miejsc gromadzenia lub selektywnej zbiórki.
- 7) Prace wycinkowe należy wykonać przy użyciu pilarek lub kos spalinowych, nie dopuszcza się użycia siekiery, maczety lub innych narzędzi powodujących ukośny rżaz cięcia (śląd na drzewie powstający po przejściu urządzenia tnącego).

Mapa obrazująca zakres prac



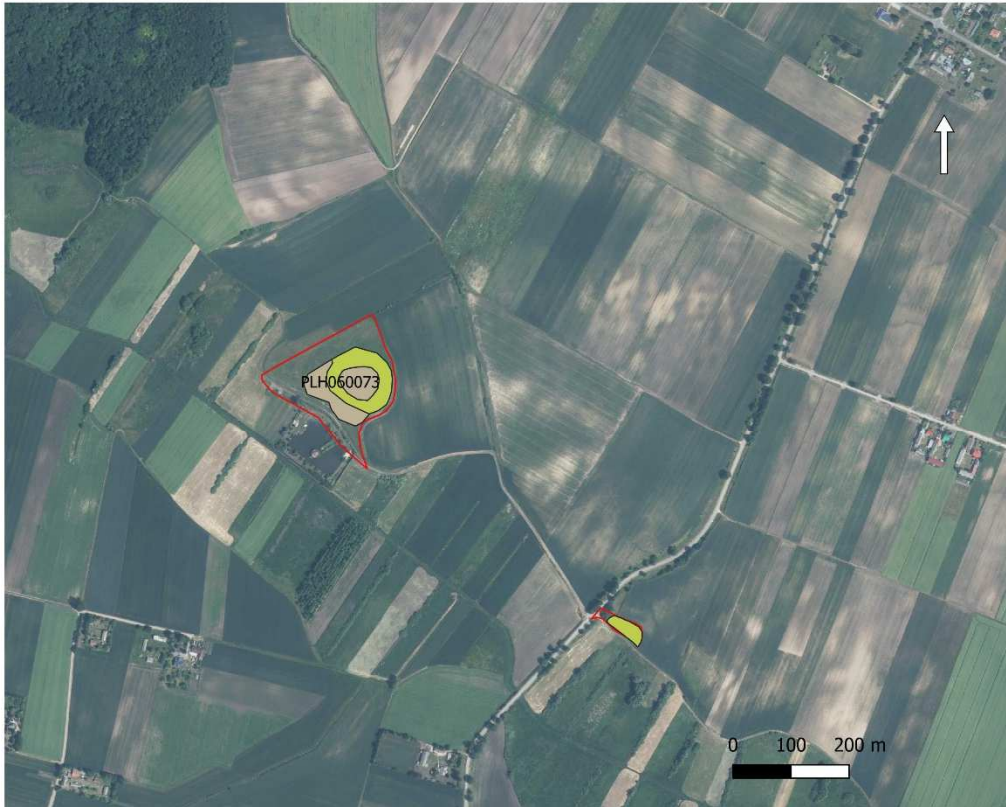
Fundusze Europejskie
na Infrastrukturę,
Klimat, Środowisko



Rzeczpospolita
Polska

Dofinansowane przez
Unię Europejską





kolorem jasnozielonym
zaznaczono obszar do
wycinki drzew i krzewów
kolorem beżowym
zaznaczono obszar do
koszenia

V. Horodysko PLH060061

I. Przedmiot zamówienia

Poprawa stanu zachowania siedlisk: 40A0 Subkontynentalne zarośla okołopannońskie *Prunetum fruticosae* oraz 6210 Murawy kserotermiczne (*Festuco-Brometea* i ciepłolubne murawy z *Asplenion septentrionalis* *Festucion pallentis*), poprzez usuwanie gatunków inwazyjnych, m.in.: przymiotna rocznego, nawłoci późnej, śliwy tarniny i innych oraz usuwanie krzewów w specjalnym obszarze ochrony siedlisk Natura 2000 Horodysko PLH060061.

II. Zakres zamówienia:

Usługa polega na wykonaniu prac poprawiających warunki siedliskowe w obszarze Natura 2000 Horodysko PLH060061 na terenie działek ewidencyjnych nr: 514, 526, 532, 533, 534, 535 obręb Iłowiec, gmina Skierbieszów, w województwie lubelskim.

III. Zakres prac:

Powierzchnia, na której będą wykonywane zabiegi wynosi około 0,09 ha, zlokalizowana jest na terenie działek nr ew. 533 i 534 obr. Iłowiec, gm. Skierbieszów. Powierzchnia to strome, eksponowane na południe zbocze o znacznym nachyleniu. Płat porastają zarośla wisienki stepowej o zwarciu około 80-100%, które bezwzględnie muszą zostać zachowane. Jednorazowemu, ręcznemu usunięciu podlegać będą gatunki inwazyjne i synantropijne, m.in. śliwa tarnina (wszystkie formy: siewki, krzewy), przymiotno roczne, przytulia czepna, bylica pospolita, nawłoc późna. Zwarcie



Fundusze Europejskie
na Infrastrukturę,
Klimat, Środowisko



Rzeczpospolita
Polska

Dofinansowane przez
Unię Europejską



gatunków podlegających usunięciu jest zróżnicowane i wynosi od 20-60%. Gatunki podlegające usunięciu zostaną wskazane przez Zamawiającego.

Siedlisko 6210 Murawy kserotermiczne Festuco- Brometea i ciepłolubne murawy z *Asplenion septentrionalis* *Festucion pallentis*

Powierzchnia, na której będą wykonywane zabiegi wynosi około 1,28 ha, zlokalizowana jest na terenie działek nr ew. 514, 526, 532, 533, 534, 535 obr. Łłowiec, gm. Skierbieszów. Powierzchnia to strome zbocze o znacznym nachyleniu. Przedmiotem zamówienia jest jednorazowe, ręczne usunięcie krzewów, głównie śliwy tarniny o zwarcu do 40-50% i wysokości do około 2 m. Prace należy prowadzić uważnie, ponieważ na powierzchni znajdują się rzadkie i chronione gatunki roślin.

- 1) Uzyskaną biomasę pochodzącą z wycinek należy usunąć poza płaty ww. siedlisk i zagospodarować ją zgodnie z obowiązującymi przepisami lub przekazać ją Właścicielowi do zagospodarowania (po wcześniejszym uzgodnieniu z Właścicielem działki) i dowiezenie jej właścicielowi, przy czym odległość nie może przekraczać 10 km od miejsca wycinki.
- 2) Wycinka powinna być tak wykonywana, aby miejsce cięcia drzewa/krzewu/podrostu drzew było zlokalizowane na wysokości nie wyższej niż 10 cm od szyjki korzeniowej.
- 3) Prace należy prowadzić ręcznie, przy użyciu standardowego sprzętu używanego przy tego typu zabiegach, tj. za pomocą sprzętu niemającego kontaktu z podłożem, np. pił spalinyowych (ewentualnie siekier, maczet, sekatorów lub innego sprzętu tnącego). Bezpośrednio przed rozpoczęciem prac Zamawiający odbędzie z Wykonawcą wizję terenową, celem wskazania Wykonawcy dokładnych granic i zakresu wycinek oraz ewentualnego wskazania lokalnych ograniczeń (w tym sposobu postępowania z biomasą).
- 4) Dojazd możliwy od miejscowości Łłowiec drogą polną, preferowane pojazdy terenowe.

Mapa z lokalizacją planowanych prac wycinkowych



Fundusze Europejskie
na Infrastrukturę,
Klimat, Środowisko



Rzeczpospolita
Polska

Dofinansowane przez
Unię Europejską



VI. Torfowisko Sobowice PLH060024

I. Przedmiot zamówienia

Poprawa stanu ochrony siedlisk przyrodniczych: murawy kserotermiczne 6210, łąki trzęślicowe 6410, torfowiska nakredowe 7230 i świetlista dąbrowa 9110, poprzez eliminację gatunków ekspansywnych, polegającej na usuwaniu podrostu drzew i krzewów w obszarze Natura 2000 Torfowisko Sobowice PLH060024.

II. Zakres zamówienia:

Usługa polega na wykonaniu prac poprawiających stan ochrony siedlisk przyrodniczych i siedliska jęczyczki syberyjskiej w obszarze Natura 2000 Torfowisko Sobowice PLH060024, na terenie działek ewidencyjnych: nr 371/5 w obrębie ewidencyjnym Zawadówka; 359/1 i 359/2 w obrębie ewidencyjnym Żółtańce, w gminie Chełm, w województwie lubelskim. Prace te mają polegać przede wszystkim na wycince krzewów, podrostów drzew oraz wycince odrostów wraz z usunięciem biomasy w celu zmniejszenia ocienienia płatów siedlisk przyrodniczych: murawy kserotermiczne 6210, łąki trzęślicowe 6410, torfowiska nakredowe 7230 i świetlista dąbrowa 9110 oraz stanowisk jęczyczki syberyjskiej, powstałego na skutek postępującej sukcesji ekologicznej.

III. Zakres prac:

- 1) Wycinka krzewów, podrostów drzew oraz wycinka odrostów na płatach siedlisk:
 - murawy kserotermiczne – powierzchnia prac 1,64 ha; do usunięcia: wierzba łoża, głogi, jeżyny – pokrycie 5–15%;
 - łąki trzęślicowe – powierzchnia prac 6,51 ha; do usunięcia: wierzba łoża, wierzba pięciopęcikowa – pokrycie 30-90%;
 - torfowiska nakredowe – powierzchnia prac 8,47 ha; do usunięcia: wierzba łoża, wierzba pięciopęcikowa, olcha – pokrycie 30-95%;
 - świetlista dąbrowa – powierzchnia prac 3,38 ha; do usunięcia: leszczyna, brzoza brodawkowata, grusza, osika, olcha czarna, wierzba łoża – pokrycie 30-60% - należy pozostawić rosnące w rozproszeniu dęby szypułkowe.
- 2) Łączna powierzchnia prac wynosi: 20 ha
- 3) Uzyskaną w wyniku prac biomasę Wykonawca (materię organiczną w postaci wyciętych krzewów, drobnych drzew oraz gałęzi) zobowiązany jest zebrać i wywieźć poza obszar Natura 2000 oraz zutylizować zgodnie z obowiązującymi przepisami
- 4) Płaty siedlisk objęte planowanymi pracami znajdują się w południowej części obszaru Natura 2000 przy krawędzi sąsiadującej z intensywnie uprawianymi gruntami ornymi. Dojazd możliwy drogą gruntową po nasypie od drogi łączącej wieś Żółtańce z wsią Marysin.
- 5) Wycinka powinna być tak wykonywana, aby miejsce cięcia krzewu/podrostu drzewa/odrostu było zlokalizowane na wysokości nie wyższej niż 10 cm od szyjki korzeniowej.
- 6) Prace należy prowadzić ręcznie, przy użyciu standardowego sprzętu używanego przy tego typu zabiegach tj. przy użyciu pilarek spalinowych, kos spalinowych, siekier, sekatorów itp. Wywożenie biomasy z terenu obszaru Natura 2000 przy użyciu lekkich ciągników z przyczepą.
- 7) Termin wykonania zamówienia – od października do końca listopada.



Powierzchnia zaplanowanych prac w obszarze Natura 2000 Torfowisko Sobowice PLH060024 na płatach siedlisk:

6210 – murawy kserotermiczne

6410 – łąki trzęślicowe

7230 – torfowiska nakredowe

9110 – świetlista dąbrowa



16

Zdjęcia dokumentujące teren prac

Droga dojazdowa do terenu prac



Płat torfowiska nakredowego





Płat świetlistej dąbrowy



Płat łąki trzęślicowej



Fundusze Europejskie
na Infrastrukturę,
Klimat, Środowisko



Rzeczpospolita
Polska

Dofinansowane przez
Unię Europejską



VII. Komasyce PLH060063

I. Przedmiot i zakres zamówienia

Działania ochronne w siedlisku gatunku 1903 Lipiennik Loesela (*Liparis loeselii*) w specjalnym obszarze ochrony siedlisk polegającej na usuwaniu podrostu drzew i krzewów wraz z wygrabieniem wojłoku i usunięciem biomasy poza miejsce występowania gatunku w obszarze Natura 2000 Komasyce PLH060063.

II. Cele działań ochronnych:

Usługa polega na wykonaniu prac poprawiających stan ochrony siedliska przyrodniczego Lipiennika Loesela (*Liparis loeselii*) w obszarze Natura 2000 Komasyce PLH060063, na łącznej powierzchni 1,85 ha:

- 1. płat, położony we wschodniej części obszaru, o powierzchni 1,05 ha na terenie działek ewidencyjnych o nr 957, 958, 959, 960, 961 i 962, obręb 0039 – Wólka Komasycka.
- 2. płat, położony w zachodniej części obszaru, o powierzchni 0,80 ha na terenie działki ewidencyjnej o nr 426, obręb 0039 – Wólka Komasycka.

Teren, na którym prowadzone będą zabiegi ochronne, stanowi własność prywatną. Regionalna Dyrekcja Ochrony Środowiska w Lublinie zawarła porozumienia z właścicielami działek w sprawie współpracy w zakresie realizacji działań projektu.

III. Zakres prac:

1. Wycinka nalotu i podrostu drzew i krzewów – głównie wierzba łoża, olsza czarna, kruszyna, poj. brzoza, oraz koszenie – głównie trzcina, wraz z wygrabieniem wojłoku i usunięciem biomasy poza teren prac w sposób nie powodujący niszczenia pokrywy roślinnej, w obrębie 2 płątów o łącznej powierzchni **1,85 ha** w obszarze Komasyce PLH060063.
2. Pokrycie terenu prac roślinnością wskazaną do wycinki oraz koszenia jest zróżnicowane i wynosi:
 - warstwa krzewów (B): od 10% do 30%,
 - warstwa zielna (C): od 40% do 90%.
3. Należy uprzętnąć teren prac – usunąć biomasę z przeprowadzonych wycinek i koszenia. Uzyskaną biomasę należy zebrać i usunąć z terenu prac w przeciągu maksymalnie 2 tygodni, a następnie zagospodarować zgodnie z obowiązującymi przepisami.
4. Zamawiający zastrzega sobie prawo do możliwości wskazania części wyciętych drzew o większej średnicy do złożenia i pozostawienia we wskazanych przez Zamawiającego miejscach poza terenem prac, jednak w odległości nie większej niż 200 m od granicy terenu prac.
5. Obszar zaplanowanych prac znajduje się w obrębie obszaru podmokłego, łąkowo-szuwarowo-zaroślowego, poprzecinanego rowami melioracyjnymi i obniżeniami potołowymi. Siedliskiem jest torfowisko alkaliczne. Miąższość torfu jest stosunkowo mała i spoczywa on na warstwach drobnoziarnistych (głina, less). Dostateczne uwodnienie torfowiska wspomagane jest przez wysięki wód o odczynie alkalicznym. Fragmentami, w sąsiedztwie wyznaczonych płątów, teren użytkowany jako pastwiska i łąki kośne, w większości jednak nieużytkowany. Do prac wytypowano 2 płąty w wschodniej i zachodniej części obszaru. Teren łagodnie obniża się na północ (różnica wysokości ok. 1,5 m w obrębie obu płątów) – możliwość występowania stagnującej wody w północnej części płątów.

6. Dojazd możliwy:
 - do płatu 1. od wsi Stare Komaszycy lub Wólka Komaszycza drogą asfaltową przecinającą obszar Natura 2000, odległość ok. 400 m od drogi asfaltowej, ok. 100 m od drogi gruntowej;
 - do płatu 2. od wsi Nowe Komaszycy, odległość ok. 1500 m od drogi asfaltowej, ok. 1000 m od drogi utwardzonej, ok. 10 m od drogi gruntowej;
 - dobry dojazd do terenu prac wyłącznie w porze suchej.
7. Wycinka powinna być tak wykonywana, aby miejsce cięcia krzewu/podrostu drzewa było zlokalizowane jak najbliżej powierzchni gruntu na wysokości nie wyższej niż 10 cm od szyjki korzeniowej. Zalecana wysokość koszenia to przedział 5-15 cm od powierzchni gruntu.
8. Wycinki należy prowadzić ręcznie, przy użyciu standardowego sprzętu używanego przy tego typu zabiegach tj. przy użyciu pilarek spalinowych, podkaszarek, siekier, sekatorów itp. Koszenie należy prowadzić ręcznie, tylko w wyjątkowych sytuacjach lekkim sprzętem mechanicznym. W przypadku koszenia ręcznego mogą to być zwykłe kosy lub kosy spalinowe, natomiast w przypadku koszenia mechanicznego mogą to być lekkie kosiarki samobieżne, ręczne kosiarki i kosy mechaniczne, czy zmodyfikowany sprzęt tradycyjny (podwojone koła, gąsienice itp.).
9. Termin wykonania zamówienia: od października do końca listopada.

Mapa pogładowa z lokalizacją płatów siedliska gatunku 1903 Lipiennik Loesela (*Liparis loeselii*) w specjalnym obszarze ochrony siedlisk Komaszycy PLH060063 stanowiących przedmiot zamówienia (część działek ewidencyjnych o nr 957, 958, 959, 960, 961 i 962 oraz 426, obręb 0039 – Wólka Komaszycza, gmina Opole Lubelskie)



Zdjęcia obrazujące teren prac i stopień pokrycia siedliska gatunku 1903 Lipiennik Loesela (*Liparis loeselii*) w specjalnym obszarze ochrony siedlisk Komaszycy PLH060063 (fot. A. Rodak 01.10.2024 r.)



VIII. Wierzchowiska PLH060069

I. Przedmiot i zakres zamówienia

Działania ochronne w siedlisku 9110 ciepłolubne dąbrowy (*Quercetalia pubescenti-petraeae*) w specjalnym obszarze ochrony siedlisk polegające na usuwaniu warstwy podszytu w obszarze Natura 2000 Wierzchowiska PLH060069.

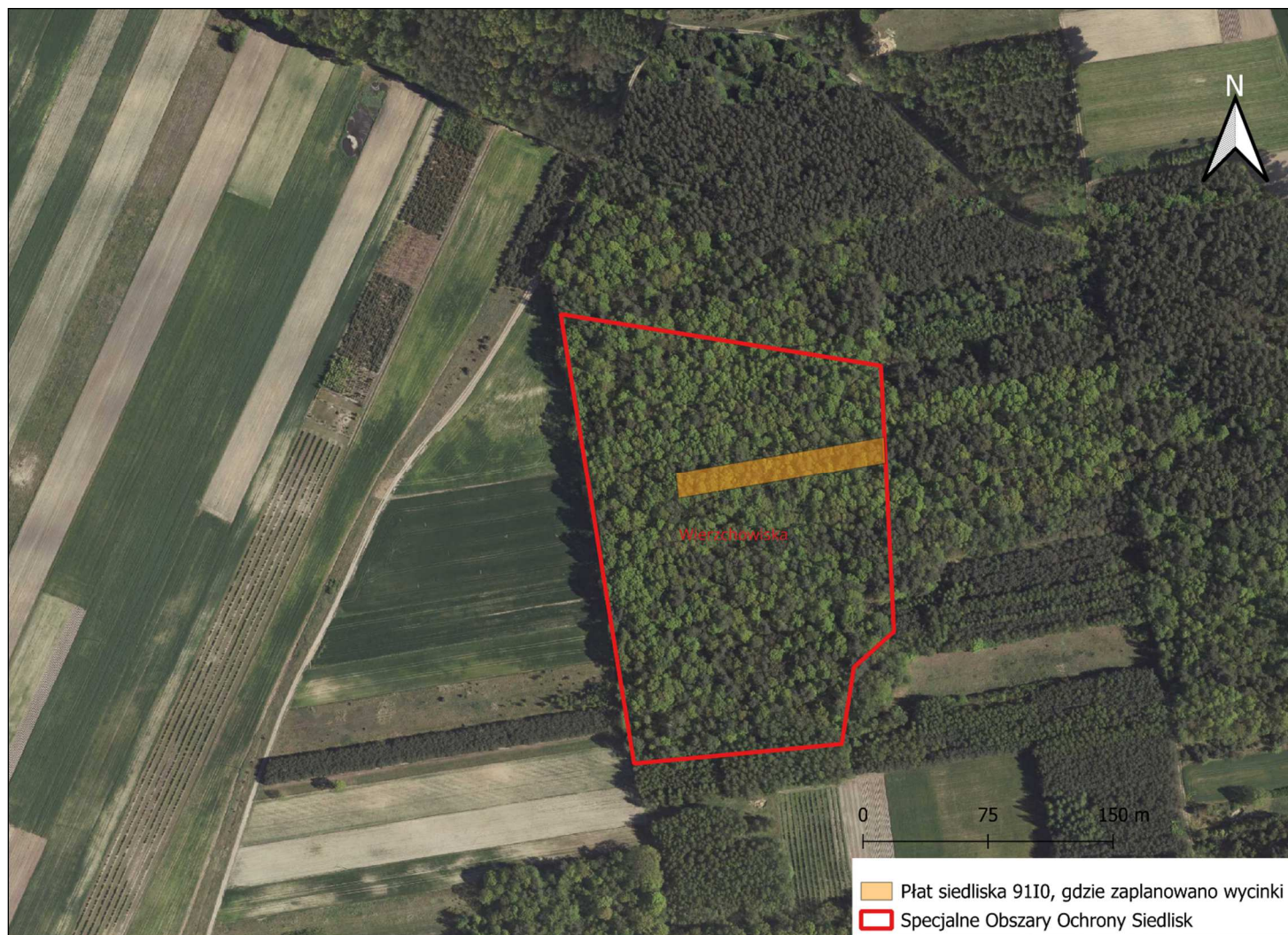
II. Cel działań ochronnych:

Przerzedzenie zwarcia warstwy podszytu do poziomu 20% poprzez usuwanie czereśni, jaworu, kruszyny, brzozy; pozostawienie dębów (podrost) i jałowców na łącznej powierzchni **0,20 ha**. Prace należy przeprowadzić na terenie działek ewidencyjnych o nr 363, 364/2 i 364/3, obręb 0016 – Wierzchowiska. Teren, na którym prowadzone będą zabiegi ochronne, stanowi własność prywatną. Regionalna Dyrekcja Ochrony Środowiska w Lublinie zawarła porozumienia z właścicielami działek w sprawie

III. Zakres prac:

1. Wycinka krzewów, podrostu drzew – głównie głóg, kruszyna, trzmielina, poj. czereśnia, grusza, grab i sosna, w obrębie jednego płatu o powierzchni 0,20 ha w obszarze Wierzchowiska PLH060069. Należy pozostawić: podrost dębu i jałowce. W czasie prac należy usuwać również napotkane pędy nawłoci późnej.
2. Pokrycie terenu prac roślinnością wskazaną do wycinki jest zróżnicowane i wynosi od 30% do 50%.
3. Należy uprzątnąć teren prac – usunąć biomasę z przeprowadzonych wycinek. Uzyskaną biomasę należy zebrać i usunąć z terenu prac, a następnie zagospodarować zgodnie z obowiązującymi przepisami.
4. Zamawiający zastrzega sobie prawo do możliwości wskazania części wyciętych drzew o większej średnicy do złożenia i pozostawienia we wskazanych przez Zamawiającego miejscach poza terenem prac, jednak w odległości nie większej niż 200 m od granicy terenu prac.
5. Obszar zaplanowanych prac znajduje się w obrębie niewielkiego kompleksu leśnego, który porasta glebę płową zalegającą płytko na skałach wapiennych. Teren dość płaski, łagodnie wznosi się na N.
6. Dojazd możliwy od wsi Wierzchowiska Dolne lub Skrzyniec – Kolonia drogą polną przechodząca w drogę leśną. Powierzchnia do prac w odległości ok. 1000 m od drogi asfaltowej, ok. 150 m od drogi leśnej i skraju lasu. Dobry dojazd do terenu prac wyłącznie w porze suchej.
7. Wycinka powinna być tak wykonywana, aby miejsce cięcia krzewu/podrostu drzewa było zlokalizowane jak najbliżej powierzchni gruntu, na wysokości nie wyższej niż 10 cm od szyjki korzeniowej.
8. Prace należy prowadzić ręcznie, przy użyciu standardowego sprzętu używanego przy tego typu zabiegach tj. przy użyciu pilarek spalinowych, podkaszarek, siekier, sekatorów itp.
9. Termin wykonania zamówienia: od października do końca listopada.

Mapa poglądowa z lokalizacją płatu siedliska 91I0 ciepłolubne dąbrowy (*Quercetalia pubescenti-petraeae*), gdzie zaplanowano wycinki w specjalnym obszarze ochrony siedlisk Wierzchowiska PLH060069 stanowiącego przedmiot zamówienia (część działek ewidencyjnych o nr 363, 364/2 i 364/3, obręb 0016 – Wierzchowiska, gmina Bełżyce)



Zdjęcia obrazujące teren prac i stopień pokrycia przez drzewa i krzewy siedliska 9110 ciepłolubne dąbrowy (*Quercetalia pubescenti-petraeae*) w specjalnym obszarze ochrony siedlisk Wierzchowiska PLH060069 (fot. A. Rodak 01.10.2024 r.)





