

SZCZEGÓŁOWE SPECYFIKACJE TECHNICZNE
WYKONANIA I ODBIORU ROBÓT BUDOWLANYCH

Nazwa zamierzenia budowlanego:

**Rozbiórka budynku stodoły
w leśnictwie Doręgowice
Nr inwentarza: 108/139**

Adres obiektu budowlanego:

**Doręgowice 57,
89-620 Chojnice**

Kategoria obiektu budowlanego:

II

Jednostka ewidencyjna, obręb
ewidencyjny, nr działek ewidencyjnych
na których obiekt jest usytuowany

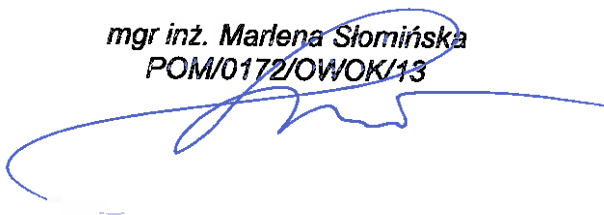
**Jednostka: Chojnice [220203_2]
Obręb: Doręgowice [0006]
Działka nr: 3022/1**

Dane Inwestora:

**LP NADLEŚNICTWO LUTÓWKO
89-407 Lutówko 18,
gm. Sępólno Krajeńskie**

Opracował:

**mgr inż. Marlena Słomińska
POM/0172/OWOK/13**



Spis treści:

1. Wymagania ogólne
2. Roboty rozbiórkowe

Chojnice, 30 marzec 2026 r.

SPECYFIKACJA TECHNICZNA WYKONANIA I ODBIORU

ROBÓT BUDOWLANYCH – WYMAGANIA OGÓLNE

1. WSTĘP

1.1. Przedmiot specyfikacji technicznej

W niniejszym rozdziale omówiono wymagania ogólne dotyczące wykonania i odbioru robót związanych z rozbiórką budynku stodoły Nadleśnictwa Lutówko położonych w miejscowości Doręgowice 57 na dz. nr 3022/1, gmina Chojnice.

1.2. Zakres stosowania ST

Specyfikacja techniczna jest dokumentem będącym podstawą do udzielenie zamówienia i zawarcia umowy na wykonanie robót opisanych technologicznie w projekcie budowlanym.

1.3. Zakres robót objętych ST

Wymagania ogólne zawarte w ST dotyczą wszystkich robót budowlanych i należy je stosować w powiązaniu z niżej wymienionymi szczegółowymi specyfikacjami technicznymi SST.

1.4. Określenia podstawowe

Określenia i nazewnictwo użyte w niniejszej specyfikacji technicznej ST są zgodne z obowiązującymi podanymi w normach PN i przepisach Prawa budowlanego.

2. OGÓLNE WYMAGANIA DOTYCZĄCE ROBÓT

Wykonawca robót jest odpowiedzialny za jakość ich wykonania oraz ich zgodność z projektem budowlanym (PB) ze specyfikacją techniczną (ST), oraz przepisami prawa budowlanego i sztuką budowlaną.

Zakres robót

Wykonawca powinien zapewnić całocześnie robocizny, materiałów, sprzętu, narzędzi, transportu i dostaw, niezbędnych do wykonania robót objętych umową, zgodnie z jej warunkami, PB, ST, i ewentualnymi wskazówkami Inspektora Nadzoru. Przed ostatecznym odbiorem robót Wykonawca uporządkuje plac budowy i przyległy teren, dokona rozliczenia wykonanych robót i przygotuje obiekt do przekazania. Wykonawca wykona do dnia odbioru i przedstawi inwestorowi komplet dokumentów budowy, wymagany przepisami prawa budowlanego.

Ochrona i utrzymanie robót

Podczas realizacji robót (od przyjęcia do przekazania placu budowy) Wykonawca jest odpowiedzialny za ochronę robót oraz mienia inwestora przekazanego razem z placem budowy.

Wykonawca będzie utrzymywać roboty do czasu końcowego odbioru. Utrzymanie powinno być prowadzone w taki sposób, aby obiekt lub jego elementy były w zadawalającym stanie, przez cały czas, do momentu odbioru końcowego.

Jeśli Wykonawca w jakimkolwiek czasie zaniedba utrzymanie, to na polecenie inspektora nadzoru inwestorskiego powinien rozpocząć takie roboty, jednak nie później niż w 24 godziny od wezwania, pod rygorem wstrzymania robót z winy Wykonawcy.

Zgodność robót z PB i ST

Projekt budowlany (PB) i specyfikacje techniczne (ST) oraz inne dodatkowe dokumenty przekazane przez inspektora nadzoru inwestorskiego stanowią o zamówionym zakresie i są integralną częścią umowy, a wymagania w nich zawarte są obowiązujące dla Wykonawcy.

Wykonawca nie może wykorzystywać błędów w PB lub ich pomijać. O ich wykryciu powinien natychmiast powiadomić Inspektora Nadzoru, który dokona odpowiednich zmian lub poprawek.

Wszystkie wykonane roboty i dostarczone materiały winny być zgodne z PB, ST.

Dane określone w PB i w ST uważane są za wartości docelowe, od których dopuszczalne są odchylenia w ramach określonego przedziału tolerancji.

Cechy materiałów muszą być jednorodne i wykazywać zgodność z określonymi wymogami, a rozrzuty tych cech nie mogą przekraczać dopuszczalnego przedziału tolerancji.

W przypadku gdy roboty lub materiały nie będą w pełni zgodne z PB lub ST i wpłynie to na zmianę parametrów wykonanych elementów budowli, to takie materiały winny być niezwłocznie zastąpione innymi, a roboty wykonane od nowa na koszt Wykonawcy.

2.1. Teren budowy

Przekazanie terenu budowy

Wykonawca dostarczy Inwestorowi przed ustalonym w umowie terminem przekazania terenu budowy oświadczenia osób funkcyjnych o przyjęciu obowiązków na budowie (kierownik budowy), Inwestor przekaze teren budowy wykonawcy w terminie ustalonym umową.

Wskaże punkt poboru wody i energii elektrycznej. Wykonawca wykona z materiałów własnych i usunie nieodpłatnie opomiarowanie punktów poboru mediów w sposób uzgodniony z dostawcą (użytkownikiem obiektu).

Zabezpieczenie terenu budowy

Fakt przystąpienia i prowadzenie robót Wykonawca obwieści publicznie w sposób uzgodniony z Inspektorem Nadzoru oraz przez umieszczenie, w miejscach i ilościach określonych przez inspektora nadzoru inwestorskiego, tablic informacyjnych i ostrzegawczych – w miarę potrzeb podświetlanych. Kierownik budowy określi niezbędny sposób ogrodzenia terenu budowy. Zabezpieczenie prowadzonych robót nie podlega odrębnej zapłacie.

2.2. Powiązania prawne i odpowiedzialność prawna

Stosowanie się do ustaleń prawa i innych przepisów

Wykonawca zobowiązany jest znać i stosować wszystkie przepisy powszechnie obowiązujące oraz przepisy (wydane przez odpowiednie władze miejscowe), które są w jakikolwiek sposób związane z robotami oraz musi być w pełni odpowiedzialny za ich przestrzeganie podczas prowadzenia budowy.

Wykonawca będzie przestrzegać praw patentowych lub innych praw własności i będzie w pełni odpowiedzialny za wypełnienie wszystkich wymagań prawnych dotyczących wykorzystania opatentowanych rozwiązań projektowych, urządzeń, materiałów lub metod. W sposób ciągły powinien informować Inspektora Nadzoru o swoich działaniach, przedstawiając kopie zezwoleń i inne odnośne dokumenty.

Jeśli nie dotrzymanie w/w wymagań spowoduje następstwa finansowe lub prawne to w całości obciążą one Wykonawcę.

Ochrona własności publicznej i prywatnej

Wykonawca jest zobowiązany do ochrony przed uszkodzeniem lub zniszczeniem własności publicznej lub prywatnej. Jeżeli w związku z zaniedbaniem, niewłaściwym prowadzeniem robót lub brakiem koniecznych działań ze strony Wykonawcy nastąpi uszkodzenie lub zniszczenie własności prywatnej lub publicznej to Wykonawca, na swój koszt, naprawi lub odtworzy uszkodzoną własność.

Stan uszkodzonej, a naprawionej własności powinien być nie gorszy niż przed powstaniem uszkodzenia.

Ochrona środowiska w czasie wykonywania robót

Wykonawca ma obowiązek znać i stosować, w czasie prowadzenia robót, wszelkie przepisy ochrony środowiska naturalnego.

W okresie trwania robót Wykonawca będzie:

- podejmować wszystkie uzasadnione kroki zmierzające do stosowania przepisów i norm dotyczących ochrony środowiska na terenie budowy oraz będzie unikał uszkodzeń lub uciążliwości dla osób lub własności prywatnej i społecznej, a wynikających ze skażenia środowiska, hałasu lub innych przyczyn powstałych w następstwie jego sposobu działania,
- miał szczególny wzgląd na prace sprzętu budowlanego używanego na budowie. Stosowany sprzęt nie może powodować zniszczeń w środowisku naturalnym. Opłaty i kary za przekroczenia norm, określonych w odpowiednich przepisach dotyczących środowiska, obciążają Wykonawcę.

Wszystkie skutki ujawnione po okresie realizacji robót, a wynikające z zaniedbań w czasie realizacji robót, obciążają Wykonawcę.

Materiały szkodliwe dla otoczenia

Materiały, które w sposób trwały są szkodliwe dla otoczenia, nie będą dopuszczone do użycia. Nie wolno stosować materiałów wywołujących szkodliwe promieniowanie o natężeniu większym od dopuszczalnego. Wszystkie materiały użyte do robót muszą mieć świadectwa dopuszczenia do stosowania wydane przez uprawnioną jednostkę, jednoznacznie określające brak szkodliwego oddziaływania tych materiałów na środowisko.

Jeżeli Wykonawca użył materiałów szkodliwych dla otoczenia za zgodą Inwestora, a ich użycie spowodowało jakiegokolwiek zagrożenie dla środowiska, to konsekwencje tego poniesie Inwestor.

Utylizacja materiałów szkodliwych pochodzących z demontażu należy do Wykonawcy i nie podlega dodatkowej opłacie.

Ochrona przeciwpożarowa

Wykonawca będzie przestrzegać przepisów ochrony przeciwpożarowej. Sprawny sprzęt przeciwpożarowy, wymagany przez odpowiednie przepisy, Wykonawca rozmieści na terenie budowy, w pomieszczeniach biurowych i magazynowych oraz przy maszynach i w pojazdach mechanicznych. Materiały łatwopalne będą składane w sposób zgodny z odpowiednimi przepisami i zabezpieczone przed dostępem osób trzecich.

Prace pożarowo niebezpieczne wykonywane będą na zasadach uzgodnionych z przedstawicielami użytkownika nieruchomości.

Wykonawca będzie odpowiedzialny za wszystkie straty spowodowane pożarem wywołanym jego działalnością przy realizacji robót przez personel Wykonawcy.

Wykonawca odpowiadać będzie za straty spowodowane przez pożar wywołany przez osoby trzecie powstały w wyniku zaniedbań w zabezpieczeniu budowy i materiałów niebezpiecznych.

Bezpieczeństwo i higiena pracy (bhp)

Podczas realizacji robót Wykonawca przestrzegać będzie przepisów dotyczących bhp w szczególności Wykonawca ma obowiązek zadbać, aby personel nie wykonywał pracy w warunkach niebezpiecznych, szkodliwych dla zdrowia oraz nie spełniających odpowiednich wymagań sanitarnych.

Wykonawca zapewni i będzie utrzymywał wszelkie urządzenia zabezpieczające, socjalne oraz sprzęt i odpowiednią odzież dla ochrony życia i zdrowie osób zatrudnionych na budowie oraz dla zapewnienia bezpieczeństwa publicznego. Uznaje się, że wszystkie koszty związane z wypełnieniem wymagań określonych powyżej nie podlegają odrębnej zapłacie i są uwzględnione w cenie kosztorysowej.

3. WYMAGANIA DOTYCZĄCE MATERIAŁÓW, SPRZĘTU I TRANSPORTU

3.1. MATERIAŁY - akceptowanie użytych materiałów

Co najmniej tydzień przed zaplanowanym wykorzystaniem jakichkolwiek materiałów przeznaczonych do robót Wykonawca przedstawi szczegółowe informacje dotyczące proponowanego źródła wytwarzania, zamawiania oraz odpowiednie świadectwa badania jakości w celu zatwierdzenia przez kierownika budowy. Zatwierdzenie jednego materiału z danego źródła nie oznacza automatycznego zatwierdzenia pozostałych materiałów z tego źródła.

Wykonawca zobowiązany jest do prowadzenia badań w celu udokumentowania, że materiały uzyskane z dopuszczalnego źródła w sposób ciągły spełniają wymagania ST w czasie prowadzenia robót.

Jeżeli materiały z akceptowanego źródła są niejednorodne lub niezadawalającej jakości, Wykonawca powinien zmienić źródło zaopatrywania w materiały.

Materiały wykończeniowe stosowane na płaszczyznach widocznych z jednego miejsca powinny być z tej samej partii materiału w celu zachowania tych samych właściwości kolorystycznych w czasie całego procesu eksploatacji.

Materiały nie odpowiadające wymaganiom

Materiały nie odpowiadające wymaganiom zostaną przez Wykonawcę wywiezione z terenu budowy. Wbudowanie materiałów bez akceptacji Inspektora nadzoru inwestorskiego Wykonawca wykonuje na własne ryzyko licząc się z tym, że roboty nie zostaną przyjęte i nie będą zapłacone.

Inspekcja wytwórni materiałów i elementów

Wytwórnie materiałów i elementów, zarówno przed jak i po akceptacji Inspektora Nadzoru, mogą być kontrolowane w celu sprawdzenia zgodności stosowanych metod produkcyjnych z wymaganiami ST.

W czasie przeprowadzania inspekcji należy zapewnić:

- współpracę i pomoc Wykonawcy,
- wolny dostęp, w dowolnym czasie, do tych części wytwórni, gdzie odbywa się proces produkcji
- materiałów przeznaczonych do wbudowania na terenie budowy.

Przechowywanie i składowanie materiałów

Wykonawca zapewni, aby tymczasowo składowane materiały, (do czasu, gdy będą one potrzebne do wbudowania) były zabezpieczone przed zniszczeniem, zachowały swoją jakość i właściwości oraz były dostępne do kontroli przez inspektora Nadzoru. Przechowywanie materiałów musi się odbywać na zasadach i w warunkach odpowiednich dla danego materiału oraz w sposób skutecznie zabezpieczający przed dostępem osób trzecich.

Wszystkie miejsca czasowego składowania materiałów powinny być po zakończeniu robót doprowadzone przez Wykonawcę do ich pierwotnego stanu.

3.2. Sprzęt

Wykonawca jest zobowiązany do używania jedynie takiego sprzętu, który nie spowoduje niekorzystnego wpływu na jakość wykonywanych robót i będzie gwarantować przeprowadzenie robót, zgodnie z zasadami określonymi w PB i ST.

W przypadku braku ustaleń w wymienionych dokumentach, zasady pracy sprzętu powinny być uzgodnione i zaakceptowane przez Inspektora Nadzoru.

Sprzęt należący do Wykonawcy lub wynajęty do wykonania robót musi być utrzymany w dobrym stanie technicznym i w gotowości do pracy.

Wykonawca dostarczy, na żądanie, Inspektorowi Nadzoru kopie dokumentów potwierdzających dopuszczenie sprzętu do użytkowania, tam gdzie jest to wymagane przepisami.

Jeżeli przewiduje się możliwość wariantowego użycia sprzętu przy wykonywanych robotach, Wykonawca powiadomi Inspektora Nadzoru o swoim zamiarze wyboru i uzyska jego akceptację.

Wybrany sprzęt po akceptacji, nie może być później zmieniany bez zgody inspektora.

Jakikolwiek sprzęt, maszyny, urządzenia i narzędzia nie gwarantujące zachowania warunków technologicznych, nie zostaną przez Inspektora Nadzoru dopuszczone do robót.

Wykonawca jest zobligowany do skalkulowania kosztów jednorazowych sprzętu w cenie jednostkowej robót, do których ten sprzęt jest przeznaczony. Koszty transportu sprzętu nie podlegają oddzielnej zapłacie.

3.3. Transport

Wykonawca jest zobowiązany do stosowania jedynie takich środków transportu, które nie wpłyną niekorzystnie na jakość wykonywanych robót i na właściwości przewożonych materiałów.

Wykonawca będzie usuwał, na bieżąco i na własny koszt, wszelkie zanieczyszczenia spowodowane jego pojazdami na drogach publicznych i na dojazdach na teren budowy.

4. WYMAGANIA DOTYCZĄCE WYKONANIA ROBÓT

4.1. Ogólne zasady wykonania robót

Wykonawca odpowiedzialny jest za prowadzenie robót zgodnie z umową oraz za jakość stosowanych wykonywanych robót, za ich zgodność z PB, wymaganiami ST oraz poleceniami Inspektora nadzoru inwestorskiego.

4.2. Decyzja i polecenie Inspektora Nadzoru

Decyzje Inspektora dotyczące akceptacji lub odrzucenia materiałów i elementów robót będą oparte na wymaganiach sformułowanych w umowie, PB, ST, PN, innych normach i instrukcjach. Inspektor jest upoważniony do inspekcji wszystkich robót i kontroli wszystkich materiałów dostarczonych na budowę lub na niej produkowanych.

Polecenia Inspektora będą wykonywane nie później niż w czasie przez niego wyznaczonym, po ich otrzymaniu przez Wykonawcę, pod groźbą zatrzymania robót.

Ewentualne skutki finansowe z tytułu niedotrzymania terminu poniesie Wykonawca.

W przypadku opóźnień realizacyjnych budowy, stwarzających zagrożenie dla finalnego zakończenia robót, Inspektor ma prawo wprowadzić podwykonawcę na określone roboty na koszt Wykonawcy.

4.3. Kontrola jakości robót

4.3.1. Zasady kontroli jakości i robót

Wykonawca odpowiedzialny jest za pełną kontrolę robót i jakości materiałów. Wykonawca zapewni odpowiedni system kontroli obejmujący personel, laboratorium, sprzęt, zaopatrzenie i wszystkie urządzenia niezbędne do prowadzenia kontroli robót. Minimalne wymagania, co do zakresu badań i ich częstotliwości są określone w ST.

4.3.2. Badania i pomiary

Wszystkie badania i pomiary będą przeprowadzane zgodnie z wymaganiami norm i instrukcji. Przed przystąpieniem do pomiarów lub badań. Wykonawca powiadomi Inspektora o rodzaju, miejscu i terminie pomiaru lub badania. Po wykonaniu pomiaru lub badania Wykonawca przedstawi na piśmie ich wyniki do akceptacji przez Inspektora. Wyniki przechowywane będą na terenie budowy i okazywane na każde żądanie Inspektora nadzoru.

4.3.3. Badania prowadzone przez Inspektora nadzoru inwestorskiego
Inspektor, po uprzedniej weryfikacji systemu kontroli robót, będzie oceniać zgodność materiałów i robót z wymaganiami ST na podstawie wyników dostarczonych przez Wykonawcę. Jeżeli wyniki tych badań wykażą, że raporty wykonawcy nie są wiarygodne, to Inspektor zleci przeprowadzenie powtórnych lub dodatkowych badań. W tym przypadku całkowite koszty powtórnych lub dodatkowych badań poniesie Wykonawca. W przypadku powtarzania się niewiarygodności w prowadzeniu badań przez Wykonawcę, Inspektor może wprowadzić stały, niezależny nadzór nad badaniami. Koszt tego nadzoru poniesie Wykonawca.

4.3.4. Atesty jakości materiałów i urządzeń
Przed wykonaniem badań jakości materiałów przez Wykonawcę, Inspektor może dopuścić do użycia materiały posiadające atest producenta stwierdzający ich pełną zgodność z warunkami podanymi w ST.
W przypadku materiałów, dla których atesty są wymagane przez ST, każda partia materiału dostarczona na budowę winna posiadać atest określający w sposób jednoznaczny jej cechy. Produkty przemysłowe muszą posiadać atesty wydane przez producenta, poparte w razie potrzeby wynikami wykonanych przez niego badań. Kopie wyników tych badań będą dostarczone przez Wykonawcę Inspektorowi. Materiały posiadające atesty, a urządzenia ważne legalizacje, mogą być badane w dowolnym czasie. Atesty i legalizacje przechowywane będą na terenie budowy i okazywane Inspektorowi na każde żądanie.

4.3.5. Dokumenty budowy

Dziennik Budowy

Dziennik Budowy jest wymaganym dokumentem prawnym obowiązującym Zamawiającego i Wykonawcę w okresie od przekazania Wykonawcy terenu budowy do końca okresu gwarancyjnego. Odpowiedzialność za prowadzenie Dziennika Budowy zgodnie z obowiązującymi przepisami spoczywa na Wykonawcy.
Zapisy w Dzienniku Budowy będą dokonywane na bieżąco i będą dotyczyć przebiegu robót, stanu bezpieczeństwa ludzi i mienia oraz technicznej i gospodarczej strony budowy. Każdy zapis w Dzienniku Budowy będzie opatrzony datą jego dokonania, podpisem osoby, która dokonała zapisu, z podaniem jej imienia i nazwiska oraz stanowiska służbowego. Zapisy będą czytelne, dokonane trwałą techniką, w porządku chronologicznym, bezpośrednio jeden pod drugim, bez przerw. Załączone do Dziennika Budowy protokoły i inne dokumenty będą oznaczone kolejnym numerem załącznika i opatrzone datą i podpisem Wykonawcy i Inspektora Nadzoru.

Do Dziennika Budowy należy wpisywać w szczególności:

- datę przekazania Wykonawcy Terenu Budowy,
- datę przekazania przez Zamawiającego Dokumentacji Projektowej,
- terminy rozpoczęcia i zakończenia poszczególnych elementów robót,
- przebieg robót trudności i przeszkody w ich prowadzeniu, okresy i przyczyny przerw w robotach,
- uwagi i polecenia Inspektora Nadzoru,
- daty zarządzenia wstrzymania robót, z podaniem powodu,
- zgłoszenia i daty odbiorów robót zanikających i ulegających zakryciu, częściowych i ostatecznych odbiorów robót,
- wyjaśnienia, uwagi i propozycje Wykonawcy,
- stan pogody i temperaturę powietrza w okresie wykonywania robót podlegających ograniczeniom lub wymaganiom szczególnym w związku z warunkami klimatycznymi,

- zgodność rzeczywistych warunków geotechnicznych z ich opisem w Dokumentacji Projektowej,
- dane dotyczące czynności geodezyjnych (pomiarowych) dokonywanych przed i w trakcie wykonywania robót,
- dane dotyczące sposobu wykonywania zabezpieczenia robót,
- dane dotyczące jakości materiałów, pobierania próbek oraz wyniki przeprowadzonych badań z podaniem, kto je przeprowadzał,
- wyniki prób poszczególnych elementów budowlanej z podaniem, kto je przeprowadzał,
- inne istotne informacje o przebiegu robót.

Propozycje, uwagi i wyjaśnienia Wykonawcy, wpisane do Dziennika Budowy będą przedłożone Inspektorowi Nadzoru do ustosunkowania się.

Decyzje Inspektora Nadzoru wpisane do Dziennika Budowy Wykonawca podpisuje z zaznaczeniem ich przyjęcia lub zajęciem stanowiska. Wpis Projektanta do Dziennika Budowy obliuguje Inspektora Nadzoru do ustosunkowania się.

Księga obmiaru robót

Nie jest wymagana, ale jej założenia może zażądać Inspektor nadzoru w przypadku robót o dużym stopniu skomplikowania. Księga obmiaru robót będzie wtedy jedynie dokumentem kontrolnym. Nie stanowi ona podstawy do zapłaty za wykonane roboty. Podstawą do wystawienia faktury będzie załączony oryginał protokołu odbioru poszczególnych elementów potwierdzony przez Inspektora w oparciu o procentowe zaawansowanie robót.

Obmiary wykonanych robót prowadzi się w jednostkach przyjętych w ST.

Księga obmiaru robót zawiera karty obmiaru robót z:

- numerem kolejnym karty,
- podstawą wyceny i opisem robót,
- ilością przedmiarową robót,
- datą obmiaru,
- obmiarem przeprowadzonym zgodnie z zasadami podanymi w pkt. 4.4 niniejszego rozdziału ST.
- ilością robót wykonanych od początku budowy.

Księga obmiaru robót (jeśli wymagana) musi być przedstawiona Inspektorowi do sprawdzenia po wykonaniu robót, ale przed ich zakryciem.

Dokumenty laboratoryjne

Atesty materiałów, orzeczenia o jakości materiałów, recepty robocze i wyniki badań sporządzone przez Wykonawcę będą stanowiły załącznik do protokołu odbioru.

Pozostałe dokumenty budowy:

- protokół przekazania placu budowy
- harmonogram budowy,
- umowy cywilnoprawne z osobami trzecimi i inne umowy cywilnoprawne,
- protokoły odbioru robót,
- protokoły z porad i ustaleń,
- dowody przekazania materiałów z demontażu, dowody utylizacji materiałów z demontażu podlegające utylizacji,
- korespondencja na budowie.

Przechowywanie dokumentów budowy

Dokumenty budowy będą przechowywane na budowie w miejscu odpowiednio zabezpieczonym. Zaginięcie któregośkolwiek z dokumentów spowoduje jego natychmiastowe odtworzenie w formie przewidzianej prawem.

Dokumenty budowy będą zawsze dostępne dla Inspektora i przedstawiane na życzenie Inwestora.

4.4. Obmiar robót

4.4.1. Ogólne zasady obmiaru robót

Obmiar robót będzie odzwierciedlał faktyczny zakres wykonywanych robót. Obmiaru robót dokonuje Wykonawca po powiadomieniu Inspektora Nadzoru o zakresie obmierzanych robót i terminie obmiaru, co najmniej na trzy dni przed terminem obmiaru. Wyniki obmiaru wpisywane będą do Księgi obmiaru robót. Jakikolwiek błąd lub przeoczenie (opuszczenie) nie zwalnia Wykonawcy od obowiązku ukończenia wszystkich robót. Błędne dane zostaną poprawione wg ustaleń Inspektora dostarczonych Wykonawcy na piśmie. Obmiar gotowych robót będzie przeprowadzony z częstością wymaganą do umownych płatności.

4.4.2. Czas przeprowadzenia obmiaru

Obmiary będą przeprowadzane przed ostatecznym odbiorem robót, a także w przypadku występowania dłuższych przerw w robotach oraz w przypadku zmiany Wykonawcy.

4.4.3. Wykonywanie obmiaru robót

Roboty pomiarowe do obmiaru oraz nieodzwonne obliczenia wykonywane będą w sposób zrozumiały i jednoznaczny. Do pomiaru używane będą tylko sprawne narzędzia pomiarowe, posiadające czytelną skalę, jednoznacznie określającą wykonany pomiar.

Wykonany obmiar robót zawierać będzie:

- podstawę wyceny i opis robót,
- ilość przedmiarową robót (z kosztorysu ofertowego),
- datę obmiaru,
- miejsce obmiaru przez podanie: nr pomieszczenia, nr detalu, elementu, wykonanie szkicu pomocniczego, obmiar robót z podaniem składowych obmiaru w kolejności: długość x szerokość x głębokość x wysokość x ilość = wynik obmiaru,
- ilość robót wykonanych od początku budowy,
- dane osoby sporządzającej obmiar.

4.5. Odbiór robót

4.5.1. Rodzaje odbiorów

- odbiór robót zanikających,
- odbiór częściowy, elementów robót,
- odbiór końcowy, ostateczny,
- odbiór pogwarancyjny.

4.5.2. Odbiór robót zanikających i ulegających zakryciu

Odbiór robót zanikających i ulegających zakryciu polega na finalnej ocenie ilości i jakości wykonywanych robót, które w dalszym procesie realizacji ulegną zakryciu.

Odbioru robót dokonuje Inspektor.

Gotowość danej części robót zgłasza Wykonawca wpisem do dziennika budowy i jednoczesnym powiadomieniem Inspektora. Odbiór przeprowadzony będzie niezwłocznie, nie później jednak, niż w ciągu 3 dni od daty zgłoszenia i powiadomieniem o tym także Inspektora.

4.5.3. Odbiór częściowy

Odbiór częściowy polega na ocenie ilości i jakości wykonanych części robót.

Odbioru robót dokonuje Inspektor.

Gotowość danej części robót do odbioru zgłasza Wykonawca z jednoczesnym powiadomieniem Inspektora. Odbiór przeprowadzony będzie niezwłocznie, nie później jednak, niż w ciągu 3 dni od daty zgłoszenia i powiadomienia o tym fakcie Inspektora.

4.5.4. Odbiór ostateczny (końcowy)

Odbiór ostateczny polega na finalnej ocenie rzeczywistego wykonania robót w odniesieniu do ich ilości, jakości i wartości. Całkowite zakończenie robót oraz gotowość do odbioru ostatecznego będzie stwierdzona przez Wykonawcę z bezzwłocznym powiadomieniem na piśmie o tym fakcie Inspektora.

Osiągnięcie gotowości do odbioru musi potwierdzić Inspektor Nadzoru. Wykonawca przekaze Inspektorowi Nadzoru kompletny operat kolaudacyjny, zawierający dokumenty zgodnie z wykazem zawartym w pkt. 4.5.6. W terminie siedmiu dni od daty potwierdzenia gotowości do odbioru Inwestor powiadomi pisemnie Wykonawcę o dacie rozpoczęcia odbioru i składzie powołanej komisji kolaudacyjnej. Rozpoczęcie prac komisji nastąpi nie później niż przed upływem terminu określonego w umowie. Komisja odbierająca roboty dokona ich oceny jakościowej na podstawie przedłożonych dokumentów, wyników badań i pomiarów, oceny wizualnej oraz zgodności wykonania robót z PB, PN i ST. W toku odbioru ostatecznego komisja zapozna się z realizacją robót, zwłaszcza w zakresie wykonania robót uzupełniających i robót poprawkowych.

W przypadku niewykonania wyznaczonych robót poprawkowych lub robót uzupełniających komisja przerwie swoje czynności i ustali nowy termin odbioru ostatecznego.

W przypadku stwierdzenia przez komisję, że jakość wykonanych robót w poszczególnych asortymentach nieznacznie odbiega od wymaganej PB lub ST z uwzględnieniem tolerancji i nie ma większego wpływu na cechy eksploatacyjne obiektu i bezpieczeństwo osób i mienia, komisja dokona potrąceń, oceniając pomniejszoną wartość wykonanych robót w stosunku do wymagań przyjętych w umowie.

4.5.5. Odbiór pogwarancyjny

Odbiór pogwarancyjny polega na ocenie wykonanych robót związanych z usunięciem wad stwierdzonych przy odbiorze ostatecznym i zaistniałych w okresie gwarancyjnym. Odbiór pogwarancyjny będzie dokonany na podstawie oceny wizualnej obiektu z uwzględnieniem zasad odbioru ostatecznego.

4.5.6. Dokumenty odbioru ostatecznego

Podstawowym dokumentem do dokonania odbioru ostatecznego robót jest protokół odbioru ostatecznego sporządzony wg wzoru ustalonego przez Inwestora.

Do odbioru ostatecznego Wykonawca jest zobowiązany przygotować operat kolaudacyjny zawierający:

- Dziennik Budowy,
- obmiar robót (jeśli wymagany),
- atesty jakościowe wbudowanych materiałów,
- dokumenty potwierdzające legalizację wbudowanych urządzeń,
- protokoły prób i badań,
- protokoły odbioru robót zanikających,
- oświadczenia osób funkcyjnych na budowie wymagane Prawem Budowlanym,
- inne dokumenty wymagane przez Inwestora.

W przypadku, gdy zdaniem komisji, roboty pod względem przygotowania dokumentacyjnego nie będą gotowe do odbioru ostatecznego, komisja w porozumieniu z Wykonawcą wyznaczy ponowny termin tego odbioru.

Wszystkie zarządzone przez komisję roboty poprawkowe lub uzupełniające będą zestawione wg wzoru ustalonego przez Inwestora, wykonane i zgłoszone pismem przez Wykonawcę do odbioru w terminie ustalonym przez komisję.

4.6. Podstawa płatności

Podstawą płatności jest ustalona cena ryczałtowa dla uzyskania zamierzonego celu inwestycyjnego. Cena ta jest ostateczna i wyklucza możliwość żądania dodatkowej zapłaty za wykonanie robót.

Cena ryczałtowa uwzględnia wszystkie czynności, wymagania i badania składające się na jej wykonanie, określone w ST i PB.

Cena obejmuje:

- *robocizną,*
- *wartość zużytych materiałów wraz z kosztami ich zakupu,*
- *wartość pracy sprzętu wraz z kosztami jednorazowymi (sprowadzenia sprzętu na plac budowy i z powrotem),*
- *montaż i demontaż na stanowisku pracy,*
- *koszty pośrednie, w skład których wchodzi: płace personelu i kierownictwa zakładu, pracowników nadzoru i laboratorium, wydatki dotyczące b h p, usługi obce na rzecz budowy, ubezpieczenia, koszty zarządu przedsiębiorstwa Wykonawcy, koszty eksploatacji zaplecza,*
- *zysk kalkulacyjny zawierający ewentualne ryzyko Wykonawcy z tytułu wydatków, które mogą wystąpić w czasie realizacji robót.*

Podstawą do wystawienia faktury za wykonanie robót będzie, potwierdzony przez Inspektora Nadzoru, protokół częściowego wykonania i odbioru robót ustalony w oparciu o procentowe zaawansowanie robót dla poszczególnych elementów robót.

Szczegółowa Specyfikacja Techniczna

Kod CPV: 45111100-9

SST1 – ROBOTY ROZBIÓRKOWE

1. WSTĘP

1.1. Przedmiot SST

Przedmiotem niniejszej szczegółowej specyfikacji technicznej (SST), są wymagania dotyczące wykonania i odbioru robót, związanych z rozbiórką i demontażem konstrukcji drewnianej budynku, murowanych murków z bloczków betonowych, posadzek betonowych, stolarki bramowej, pokrycia dachowego z płyt azbestowych, obróbek blacharskich oraz nieużytkowanej instalacji elektrycznej.

1.2. Zakres robót objętych SST

Ustalenia zawarte w niniejszej specyfikacji stanowią wymagania dotyczące robót związanych z rozbiórką następujących elementów:

- demontaż instalacji elektrycznej,
- demontaż pokrycia dachowego z płyt azbestowych (wykwalifikowana firma)
- demontaż obróbek blacharskich,
- demontaż stolarki bramowej,
- rozbiórki obicia drewnianego ścian szkieletowych,
- rozbiórka szkieletu budynku drewnianego,
- rozbiórka murków z bloczków,
- demontaż posadzek betonowych,
- rozbiórka fundamentów żelbetonowych,
- wyrównanie terenu,
- uporządkowanie terenu,

Asortyment i zakres robót został określony w przedmiarze.

2. MATERIAŁY

Materiały nie występują.

3. SPRZĘT

Do wykonania robót związanych z rozbiórką elementów budynku może być wykorzystany sprzęt podany niżej:

- miotki o masie do 5 kg,
- przecinaki,
- elektryczne piły kątowe do stali i do drewna,
- samochody samowyladowcze,
- ręczny sprzęt do robót rozbiórkowych,
- ruszki warszawskie,
- rynny zsypowe.
- młoty udarowe,

4. TRANSPORT

Ładunek i transport wewnątrz budynku – ręczny. Na zewnątrz transport samochodem do wywozu kontenerów do miejsca składowania.

Materiał z rozbiórki należy przewozić transportem samochodowym na miejsce wskazane przez Inwestora i zaakceptowane przez Inspektora. Wybór środka transportu zależy od warunków lokalnych. Przy ruchu po drogach publicznych, pojazdy powinny spełniać

wymagania dotyczące przepisów ruchu drogowego w odniesieniu do dopuszczalnych obciążeń na osie, wymiarów ładunku i innych parametrów technicznych.

5. WYKONANIE ROBÓT

Rozbiórki należy wykonywać „z góry na dół”. Kolejność wykonywanych czynności:

- odłączenie zasilania węzłów w prąd, demontaż instalacji wewnętrznych,
- demontaż pokrycia dachowego,
- demontaż obróbek blacharskich,
- rozbiórka stropodachu żelbetowego,
- demontaż stolarki okiennej i drzwiowej,
- rozbiórki obicia drewnianego ścian szkieletowych,
- rozbiórka szkieletu budynku drewnianego,
- rozbiórka ścian nośnych,
- demontaż posadzek betonowych,
- rozbiórka ścian fundamentowych i fundamentów żelbetowych,
- wyrównanie terenu,
- uporządkowanie terenu.

Wszystkie elementy przeznaczone do powtórnego wykorzystania powinny być demontowane bez powodowania zbędnych uszkodzeń i przewiezione na miejsce składowania do czasu ich ponownego użycia. Bezużyteczne elementy i materiały powinny być pocięte na mniejsze elementy i wywiezione w miejsce wskazane przez Wykonawcę i zaakceptowane przez Inspektora.

Elementy konstrukcji przeznaczonej do ponownego wbudowania uszkodzone w trakcie robót rozbiórkowych, zostaną naprawione (jeżeli Inspektor uzna, że naprawa jest niemożliwa) lub wymienione na nowe na koszt Wykonawcy. Roboty wykonywać z rusztowań ramowych zewnętrznych. Przed rozpoczęciem robót uzgodnić z Inspektorem Nadzoru sposób wykonania robót, zachowania bezpieczeństwa podczas wykonywania robót i zabezpieczenia stanowiska pracy po wykonaniu robót.

Roboty wykonywać narzędziami i maszynami gwarantującymi bezpieczeństwo konstrukcji budynku, jak i osób wykonujących prace rozbiórkowe. Przed rozpoczęciem robót sprawdzić czy w demontowanych elementach nie znajdują się czynne instalacje.

6. KONTROLA JAKOŚCI ROBÓT

Sprawdzanie jakości robót polega na sprawdzeniu kompletności wykonanych robót rozbiórkowych oraz stopnia uszkodzenia elementów przewidzianych do powtórnego wykorzystania.

7. OBMIAR ROBÓT

Jednostką obmiarową robót związanych z rozbiórką elementów jest:

- a) dla wyburzanych posadzek wraz z wywozem – metr sześcienny [m^3],
- b) dla rozbieranych ścian – metr sześcienny [m^3],
- c) dla rozbieranej konstrukcji więźby drewnianej – [m^2],
- d) dla rozbieranych stropów – metr kwadratowy [m^2],

8. ODBIÓR ROBÓT

Roboty związane z rozbiórką elementów podlegają odbiorowi robót zanikających. Sprawdzeniu i odbiorowi podlega:

- wykonanie robót,
- dokumenty użycia robót,
- dokumenty przekazania materiałów z demontażu użytkownikowi,
- stan techniczny elementów konstrukcyjnych pozostawionych do wykorzystania, które sąsiadują z rozebrany elementem.

W wyniku odbioru należy:

- sporządzić protokół stanu technicznego pozostawionych i zdemontowanych elementów,*
- sporządzić protokół odbioru robót.*

Jeżeli wszystkie czynności odbioru robót dały wyniki pozytywne, wykonane roboty należy uznać za zgodne z wymaganiami ST i PB.

9. PODSTAWA PŁATNOŚCI

Płatność należy przyjmować na podstawie jednostek obmiarowych zgodnie z obmiarem po odbiorze robót. Cena jednostkowa robót związanych z rozbiórką budynków obejmuje:

- wyznaczenie powierzchni przeznaczonej do rozbiórki,*
- wykonanie rozbiórki,*
- przesortowanie materiału uzyskanego z rozbiórki w celu ponownego jego użycia,*
- załadunek i odwiezienie na miejsce składowania materiałów przeznaczonych do późniejszego wykorzystania,*
- załadunek i wywiezienie nieprzydatnych materiałów z rozbiórki,*
- zabezpieczenie terenu robót,*
- uporządkowanie terenu budowy i stanowisk roboczych.*

Paweł Słomiński

tel. 500 168 547

PROJEKT ZAGOSPODAROWANIA TERENU

Nazwa zamierzenia budowlanego:

**Rozbiórka budynku stodoły
w leśnictwie Doręgowice
Nr inwentarza: 108/139**

Adres obiektu budowlanego:

**Doręgowice 57,
89-620 Chojnice**

Kategoria obiektu budowlanego:

II

*Jednostka ewidencyjna, obręb
ewidencyjny, nr działek ewidencyjnych
na których obiekt jest usytuowany*

**Jednostka: Chojnice [220203_2]
Obręb: Doręgowice [0006]
Działka nr: 3022/1**

Dane Inwestora:

**LP NADLEŚNICTWO LUTÓWKO
89-407 Lutówko 18,
gm. Sępólno Krajeńskie**

Autorzy projektu:

Architektura budynku:

**mgr inż. Mirosław Kubiszewski
upr. UAN-KZ/7210/23/87
do projektowania w specjalności
architektoniczno-budowlanej**

Asystent projektanta:

**mgr inż. Marlena Słomińska
upr. POM/0171/OWOK/13**

Chojnice, 30 marzec 2026 r.

SPIS TREŚCI

Oświadczenie projektanta.....	2
Uprawnienia budowlane i zaświadczenie o przynależności do izby.....	3-4

CZĘŚĆ OPISOWA

PROJEKT ZAGOSPODAROWANIA TERENU	5
1. Przedmiot i zakres zamierzenia budowlanego.....	5
2. Istniejący stan zagospodarowania terenu	5
3. Projektowane zagospodarowanie terenu	5
a) Urządzenia budowlane związane z obiektami budowlanymi:.....	5
b) Sposób odprowadzania lub oczyszczania ścieków:	5
c) Układ komunikacyjny:.....	6
d) Sposób dostępu do drogi publicznej:.....	6
e) Parametry techniczne sieci i urządzeń:	6
f) Ukształtowanie terenu i układ zieleni, w zakresie niezbędnym do uzupełnienia części rysunkowej projektu zagospodarowania działki lub terenu:.....	6
4. Dane powierzchniowe i kubaturowe	6
5. Informacje i dane	6
6. Dane dotyczące warunków ochrony przeciwpożarowej, w szczególności o drogach pożarowych oraz przeciwpożarowym zaopatrzeniu w wodę, wraz z ich parametrami technicznymi;	7
7. Inne niezbędne dane wynikające ze specyfiki, charakteru i stopnia skomplikowania obiektu budowlanego lub robót budowlanych	7
8. Informacje o obszarze oddziaływania obiektu.....	7

CZĘŚĆ GRAFICZNA

Rys.1	Mapa pogładowa z usyt. budynków przeznaczonych do rozbiórki	9
-------	---	---

OŚWIADCZENIE PROJEKTANTA

**o sporządzeniu projektu zagospodarowania terenu
zgodnie z obowiązującymi przepisami oraz zasadami wiedzy technicznej**

*Jako projektant oświadczam, że projekt zagospodarowania terenu
dla inwestycji:*

**Rozbiórka budynku stodoły
w leśnictwie Doręgowice
Nr inwentarza: 108/139**

adres inwestycji:

**Doręgowice 57
gmina Chojnice**

opracowanie z dnia: 30.03.2026

na rzecz inwestora:

LP Nadleśnictwo Lutówko

sporządzony został zgodnie z obowiązującymi przepisami oraz zasadami wiedzy technicznej

mgr inż. Mirosław Kubiszewski
upr. UAN-KZ/7210/23/87
do projektowania w specjalności
architektoniczno-budowlanej

Chojnice, 30.03.2026 r.

Urząd Wojewódzki
w Bydgoszczy
Wydział Planowania Przestrzennego
Urbanistyki, Architektury i Nadzoru
Budowlanego

Bydgoszcz, 1987 - 02 - 10

Nr UAN-KZ-7210/23/87

DECYZJA

O STWIERDZENIU PRZYGOTOWANIA ZAWODOWEGO do pełnienia samodzielnych funkcji technicznych w budownictwie

Na podstawie § 5 ust. 1, § 6 ust. 1 i 3, § 7 i § 13 ust. 1 pkt. 2. lit. ...
rozporządzenia Ministra Gospodarki Terenowej i Ochrony Środowiska, z dnia 20 lutego 1975 r.
w sprawie samodzielnych funkcji technicznych w budownictwie (Dz. U. Nr 8, poz. 46 stwierdza
się, że:

Obywatel(ka) **Mirosław Franciszek Kubiszewski**

magister inżynier budownictwa
(tytuł zawodowy - zawodowy)

urodzony(a) dnia **2 stycznia** 19**59** r. w **Chojnicach**

posiada przygotowanie zawodowe upoważniające do wykonywania samodzielnej funkcji

kierownika budowy i robót

w specjalności **konstrukcyjno-budowlanej**

w zakresie **ogólnobudowlanym**

Obywatel(ka) **Mirosław Franciszek Kubiszewski** jest upoważniony(a) do:

- 1/ kierowania, nadzorowania i kontrolowania budowy i robót, kierowania i kontrolowania wytworzenia konstrukcyjnych elementów budowlanych oraz oceniania i badania stanu technicznego w zakresie wszelkich budynków oraz innych budowli, z wyłączeniem linii, węzłów i stacji kolejowych, dróg oraz lotniskowych dróg startowych i manipulacyjnych, mostów, budowli hydrotechnicznych i wodnomelioracyjnych,
- 2/ sporządzania w budownictwie osób fizycznych projektów w zakresie rozwiązań konstrukcyjno-budowlanych wszelkich budynków i budowli,
- 3/ sporządzania w budownictwie osób fizycznych projektów w zakresie rozwiązań architektonicznych:
 - a/ budynków inwenturskich i gospodarskich, zaopracowaniu projektów typowych i powtarzalnych innych budynków oraz sporządzania planów zagospodarowania działki związanej z realizacją tych budynków,
 - b/ budowli nie będących budynkami.



Wykonano w dniu 10 lutego 1987 r.
W wykonaniu: [Signature]
W powiatowej U. W. Nr []



P O L S K A
I Z B A
I N Ż Y N I E R Ó W
B U D O W N I C T W A

Zaświadczenie

o numerze weryfikacyjnym:

POM-CWP-7RE-1RZ *

Pan Mirosław Kubiszewski o numerze ewidencyjnym POM/BO/2504/01

adres zamieszkania [REDACTED]

jest członkiem Pomorskiej Okręgowej Izby Inżynierów Budownictwa i posiada wymagane ubezpieczenie od odpowiedzialności cywilnej.

Niniejsze zaświadczenie jest ważne od 2026-01-01 do 2026-12-31.

Zaświadczenie zostało wygenerowane elektronicznie i opatrzone bezpiecznym podpisem elektronicznym weryfikowanym przy pomocy ważnego kwalifikowanego certyfikatu w dniu 2025-12-29 roku przez:

Krzysztof Wilde, Przewodniczący Rady Pomorskiej Okręgowej Izby Inżynierów Budownictwa.

(Zgodnie art. 5 ust 2 ustawy z dnia 18 września 2003 r. o podpisie elektronicznym (Dz. U. 2003 Nr 150 poz. 1430) dane w postaci elektronicznej opatrzone bezpiecznym podpisem elektronicznym weryfikowanym przy pomocy ważnego kwalifikowanego certyfikatu są równoważne pod względem skutków prawnych dokumentom opatrzonym podpisami własnoręcznymi.)

* Weryfikację poprawności danych w niniejszym zaświadczeniu można sprawdzić za pomocą numeru weryfikacyjnego zaświadczenia na stronie Polskiej Izby Inżynierów Budownictwa www.piib.org.pl lub kontaktując się z biurem właściwej Okręgowej Izby Inżynierów Budownictwa.



CZĘŚĆ OPISOWA

PROJEKT ZAGOSPODAROWANIA TERENU

1. Przedmiot i zakres zamierzenia budowlanego

Przedmiotem opracowania jest rozbiórka budynku stodoły na dz. 3022/1 w leśnictwie Doręgowice. r inwentarski budynku: 108/139.

Zakres niniejszego opracowania obejmuje projekt budowlany w zakresie niezbędnym do uzyskania pozwolenia na rozbiórkę budynku, obejmujący projekt zagospodarowania terenu, projekt architektoniczno-budowlany oraz załączniki. Opracowanie niniejsze przedstawia również sposób prowadzenia rozbiórki przy całkowitym zabezpieczeniu bezpieczeństwa ludzi i mienia w trakcie prowadzenia robót.

2. Istniejący stan zagospodarowania terenu

Na działce objętej opracowaniem znajduje się budynek mieszkalny jednorodzinny, dwa budynki gospodarcze oraz budynek stodoły.

Działka jest zagospodarowana. Budynek stodoły usytuowany jest w głębi działki. Odległości od granic sąsiednich działek:

- ok. 8,5 od granicy z działką nr 102/1,
- ok. 20,0 m od granicy z działką nr 101/1,
- ok. 9,5 m od granicy z działką nr 100/1.

Na chwilę obecną budynek jest nieużytkowany.

Budynek stodoły:

Jest to budynek o konstrukcji drewnianej z dachem dwuspadowym w układzie krokwiowo-płatwiowym. Wymiary zewnętrzne budynku to: 13,41 x 8,44 x 7,85 m (wysokość). Wejścia do budynku znajdują się od strony wschodniej i zachodniej.

3. Projektowane zagospodarowanie terenu

a) Urządzenia budowlane związane z obiektami budowlanymi:

Nie dotyczy.

b) Sposób odprowadzania lub oczyszczania ścieków:

Nie dotyczy.

c) **Układ komunikacyjny:**

Na dotychczasowych zasadach.

d) **Sposób dostępu do drogi publicznej:**

Działka nr 3022/1 w miejscowości Doręgowice posiada dostęp do drogi publicznej na dz. nr 98.

e) **Parametry techniczne sieci i urządzeń:**

Nie dotyczy.

f) **Ukształtowanie terenu i układ zieleni, w zakresie niezbędnym do uzupełnienia części rysunkowej projektu zagospodarowania działki lub terenu:**

Działka nr 3022/1 w miejscowości Doręgowice posiada łagodne ukształtowanie terenu, które nie ulegnie zmianie podczas planowanej inwestycji.

Układ zieleni pozostanie bez zmian. Teren po rozbiórce zostanie obsiany trawą.

4. Dane powierzchniowe i kubaturowe

Budynek stodoły:

Powierzchnia zabudowy budynkiem: 113,18 m²
Kubatura budynku: 683,51 m³

5. Informacje i dane

a) **o rodzaju ograniczeń lub zakazów w zabudowie i zagospodarowaniu tego terenu wynikających z aktów prawa miejscowego lub decyzji o warunkach zabudowy i zagospodarowania terenu:**

Projektowana inwestycja nie wymaga decyzji o warunkach zabudowy.

b) **czy działka lub teren na którym jest projektowany obiekt budowlany są wpisane do rejestru zabytków lub gminnej ewidencji zabytków lub czy zamierzenie budowlane lokalizowane jest na obszarze objętym ochroną konserwatorską:**

Projektowana inwestycja znajduje się na dz. nr 3022/1 w miejscowości Doręgowice, gmina Chojnice, obszar ten nie podlega ochronie konserwatorskiej.

c) **określające wpływ eksploatacji górniczej na działkę lub teren zamierzenia budowlanego**

Teren działki nie znajduje się w rejonie wpływu eksploatacji górniczej.

d) o charakterze, cechach istniejących i przewidywanych zagrożeń dla środowiska oraz higieny i zdrowia użytkowników projektowanych obiektów budowlanych i ich otoczenia w zakresie zgodnym z przepisami odrębnymi

Projektowana rozbiórka budynku nie zagrażają środowisku, obiektom sąsiadującym ani nie wpływają niekorzystnie na zdrowie użytkowników.

Planowane zamierzenie nie jest zaliczane do przedsięwzięć mogących zawsze lub mogących potencjalnie znacząco oddziaływać na środowisko, w związku z czym nie wymaga przeprowadzenia postępowania w sprawie oceny oddziaływania na środowisko.

6. **Dane dotyczące warunków ochrony przeciwpożarowej, w szczególności o drogach pożarowych oraz przeciwpożarowym zaopatrzeniu w wodę, wraz z ich parametrami technicznymi;**

Nie dotyczy.

7. **Inne niezbędne dane wynikające ze specyfiki, charakteru i stopnia skomplikowania obiektu budowlanego lub robót budowlanych**

Inwestycja jest objęta obowiązkiem sporządzenia planu bezpieczeństwa i ochrony zdrowia.

8. **Informacje o obszarze oddziaływania obiektu**

Zgodnie z Ustawą Prawo Budowlane (t.j. Dz. U. z 2023 r. poz. 682) oraz z Rozporządzeniem Ministra Infrastruktury z dnia 12 kwietnia 2002 r. w sprawie warunków technicznych, jakim powinny odpowiadać budynki i ich usytuowanie (t. j. Dz. U. z 2022r. poz. 1225) dokonano analizy obszaru oddziaływania obiektu.

Stwierdza się, że obszar oddziaływania projektowanej inwestycji obejmuje działkę, na której będzie realizowana, tj. działka nr 3022/1.

Opracowała:

mgr inż. Marlena Słomińska
upr. POM/0171/OWOK/13

Projektant:

mgr inż. Mirosław Kubiszewski
upr. UAN-KZ-7210/23/87

CZĘŚĆ GRAFICZNA

13.01.2026

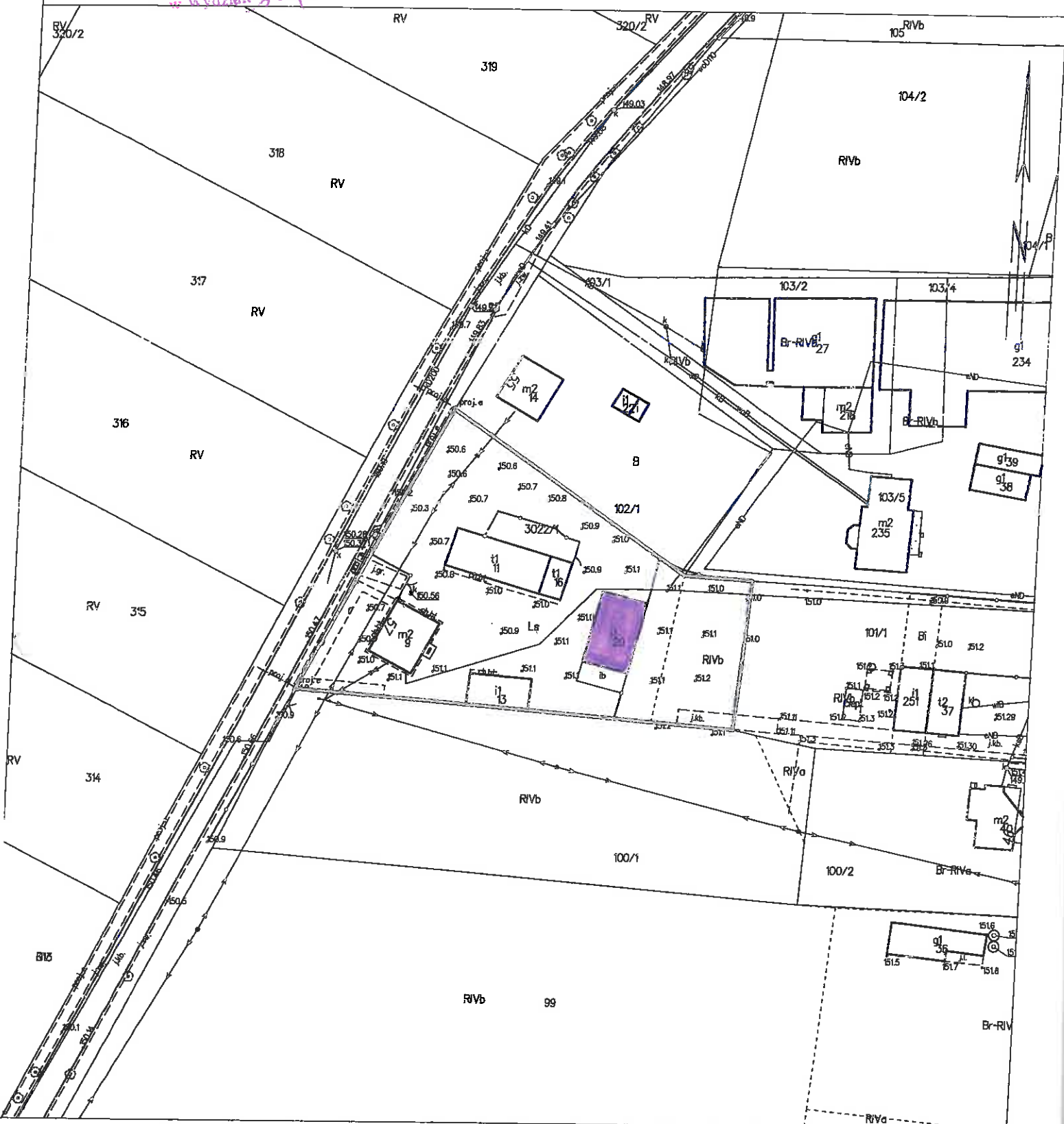
Z up Starosty

Układ odniesienia: PL-ETRF89, układ wsp. płaskich: PL-2000 strefa 6 (18°), układ wys.: PL-EVRF2007-NH

MAPA ZASADNICZA

obr. Doręgowice 0006: dz. 3022/1

SKALA 1:1000





Paweł Słomiński

tel. 500 168 547

PROJEKT ARCHITEKTONICZNO-BUDOWLANY

Nazwa zamierzenia budowlanego:

**Rozbiórka budynku stodoły
w leśnictwie Doręgowice
Nr inwentarza: 108/139**

Adres obiektu budowlanego:

**Doręgowice 57,
89-620 Chojnice**

Kategoria obiektu budowlanego:

II

*Jednostka ewidencyjna, obręb
ewidencyjny, nr działek ewidencyjnych
na których obiekt jest usytuowany*

**Jednostka: Chojnice [220203_2]
Obręb: Doręgowice [0006]
Działka nr: 3022/1**

Dane Inwestora:

**LP NADLEŚNICTWO LUTÓWKO
89-407 Lutówko 18,
gm. Sępólno Krajeńskie**

Autorzy projektu:

Architektura budynku:

**mgr inż. Mirosław Kubiszewski
upr. UAN-KZ/7210/23/87
do projektowania w specjalności
architektoniczno-budowlanej**

Asystent projektanta:

**mgr inż. Marlena Słomińska
upr. POM/0171/OWOK/13**

Chojnice, 30 marzec 2026 r.

SPIS TREŚCI

Oświadczenie projektanta.....	2
-------------------------------	---

CZĘŚĆ OPISOWA

PROJEKT ARCHITEKTONICZNO-BUDOWLANY	3
1. Rodzaj i kategoria obiektu budowlanego	3
2. Zamierzony sposób użytkowania oraz program użytkowy	3
3. Układ przestrzenny i forma architektoniczna obiektu	3
4. Charakterystyczne parametry obiektu.....	6
5. Opinia geotechniczna oraz sposób posadowienia obiektu	6
6. Liczba lokali mieszkalnych i użytkowych	6
7. Liczba lokali mieszkalnych dostępnych dla osób niepełnosprawnych w przypadku zamierzenia budowlanego dot. budynku mieszkalnego wielorodzinnego	6
8. Opis zapewnienia niezbędnych warunków do korzystania z obiektów użyteczności publicznej i mieszkaniowego budownictwa wielorodzinnego przez osoby niepełnosprawne	6
9. Parametry techniczne obiektu	6
10. Analiza technicznych, środowiskowych i ekonomicznych możliwości realizacji systemów alternatywnych zaopatrzenia w energię i ciepło dla budynku mieszkalnego jednorodzinnego.....	7
11. Analiza technicznych i ekonomicznych możliwości wykorzystania urządzeń, które automatycznie regulują temperaturę oddzielnie w poszczególnych pomieszczeniach lub w wyznaczonej strefie ogrzewanej	7
12. Informacje o zasadniczych elementach wyposażenia budowlano-instalacyjnego zapewniających użytkowanie obiektu budowlanego zgodnie z przeznaczeniem	7
13. Ochrona przeciwpożarowa	8
14. Ekspertyza techniczna obiektu.....	8
15. Zakres robót budowlanych.....	8
16. Opis sposobu zapewnienia bezpieczeństwa ludzi i mienia	9

CZĘŚĆ GRAFICZNA

Rys.1	Rzut przyziemia	10
Rys.2	Przekrój pionowy A-A	11
Rys.3	Elewacje wschodnia / zachodnia	12
Rys.4	Elewacje północna / południowa	13

OŚWIADCZENIE PROJEKTANTA

**o sporządzeniu projektu architektoniczno-budowlanego
zgodnie z obowiązującymi przepisami oraz zasadami wiedzy technicznej**

*Jako projektant oświadczam, że projekt architektoniczno-budowlany
dla inwestycji:*

**Rozbiórka budynku stodoły
w leśnictwie Doręgowice
Nr inwentarza: 108/139**

adres inwestycji:

**Doręgowice 57
gmina Chojnice**

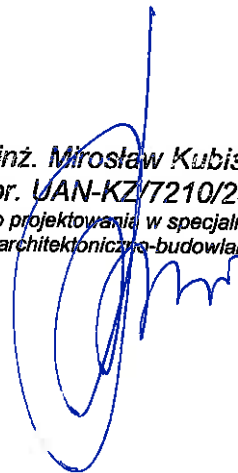
opracowanie z dnia: 30.03.2026

na rzecz inwestora:

LP Nadleśnictwo Lutówko

sporządzony został zgodnie z obowiązującymi przepisami oraz zasadami wiedzy technicznej

mgr inż. Mirosław Kubiszewski
upr. UAN-KZ/7210/23/87
do projektowania w specjalności
architektoniczno-budowlanej



Chojnice, 30.03.2026 r.

CZĘŚĆ OPISOWA

PROJEKT ARCHITEKTONICZNO-BUDOWLANY

1. Rodzaj i kategoria obiektu budowlanego

Budynek stodoły podlegający rozbiórce kwalifikowany jest jako obiekt kategorii II – budynki służące gospodarce rolnej, jak: produkcyjne, gospodarcze, inwentarsko-składowe. Budynek nie przekracza 12 m wysokości, więc kwalifikowany jest jako budynek niski.

2. Zamierzony sposób użytkowania oraz program użytkowy

Do tej pory obiekt przeznaczony był do składowania rzeczy osoby użytkującej budynek. Stan budynku jest zły i z tego powodu przewiduje się rozbiórkę stodoły drewnianej.

Teren objęty inwestycją zostanie zagospodarowany jako teren biologicznie czynny – zostanie wykonany siew trawy i nasadzenia roślinności niskiej.

3. Układ przestrzenny i forma architektoniczna obiektu

Rozbierany budynek jest budynkiem składowo-inwentarskim (stodoła) wykonanym w technologii drewnianej szkieletowej. W budynku wydzielone jest jedno pomieszczenie z dwoma bramami, które jest otwartą przestrzenią z wysokością 7,85 m w kalenicy budynku.

Budynek wykonany jest w konstrukcji drewnianej szkieletowej z odeskowaniem zewnętrznym. Dach drewniany symetryczny dwuspadowy o kącie nachylenia 40°. Połacie dachowe pokryte są płytami cementowo-azbestowymi. Posadowienie bezpośrednie na ławach kamiennie-cegłanych. Na szczytach budynku wykonano murki z bloczków betonowych do wys. 0,9 m, na których oparto konstrukcję szkieletową.

Elewacja szczytowa



Elewacja frontowa



Murek wewnątrz stodoły



Widok konstrukcji wewnątrz budynku



4. Charakterystyczne parametry obiektu

Wymiary stodoły w rzucie: 13,41 x 8,44 [m]

Wysokość: 7,85 [m]

Powierzchnia użytkowa: 100,63 [m²]

5. Opinia geotechniczna oraz sposób posadowienia obiektu

Posadowienie bezpośrednio na ławach kamiennie-ceglanych.

6. Liczba lokali mieszkalnych i użytkowych

Nie dotyczy.

7. Liczba lokali mieszkalnych dostępnych dla osób niepełnosprawnych w przypadku zamierzenia budowlanego dot. budynku mieszkalnego wielorodzinnego

o których mowa w art. 1 Konwencji o prawach osób niepełnosprawnych, sporządzonej w Nowym Jorku dnia 13 grudnia 2006 r. (Dz. U. z 2012 r. poz. 1169 oraz z 2018 r. poz. 1217), w tym osób starszych;

Nie dotyczy.

8. Opis zapewnienia niezbędnych warunków do korzystania z obiektów użyteczności publicznej i mieszkaniowego budownictwa wielorodzinnego przez osoby niepełnosprawne

o których mowa w art.1 Konwencji o prawach osób niepełnosprawnych, sporządzonej w Nowym Jorku dnia 13 grudnia 2006 r. w tym osób starszych;

Nie dotyczy.

9. Parametry techniczne obiektu

a) zapewnienie wody i sposób odprowadzenia ścieków oraz wód opadowych

Nie dotyczy.

b) emisja zanieczyszczeń gazowych, w tym zapachów, pyłowych i płynnych

W okresie trwających prac budowlanych może wystąpić wzrost emisji niezorganizowanej (spaliny) spowodowanej pracą maszyn budowlanych, środków

transportu, ładunkiem materiałów budowlanych. Zanieczyszczenie powietrza spowodowane w/w czynnikami będzie miało charakter okresowy, krótkotrwały i występować będzie w miejscu wykonywania robót. Oddziaływanie na stan czystości powietrza podczas prac realizacyjnych będzie związane z rozbiórką budynku oraz poruszaniem się pojazdów mechanicznych (głównie samochodów). Emisja zanieczyszczeń w związku ze spalaniem paliw oraz rozbiórką wystąpi okresowo, do czasu zakończenia prac budowlanych.

c) **rodzaj i ilość wytwarzanych odpadów**

Nie dotyczy.

d) **właściwości akustyczne oraz emisja drgań, promieniowanie jonizującego pola elektro-magnetycznego i inne zakłócenia**

W okresie prowadzenia prac budowlanych występować będzie okresowy, krótkotrwały hałas spowodowany pracą maszyn i sprzętu budowlanego. Prace budowlane prowadzone będą w porze dziennej.

e) **wpływ obiektu na istniejący drzewostan, powierzchnię ziemi, wody powierzchniowe i podziemne**

Na przedmiotowej działce nie zostaną wprowadzone zmiany dotyczące zieleni wysokiej. Inwestycja nie wpływa na istniejącą glebę i wody podziemne. Wody powierzchniowe zagospodarowane będą w granicach terenu opracowania.

10. Analiza technicznych, środowiskowych i ekonomicznych możliwości realizacji systemów alternatywnych zaopatrzenia w energię i ciepło dla budynku mieszkalnego jednorodzinnego

Nie dotyczy.

11. Analiza technicznych i ekonomicznych możliwości wykorzystania urządzeń, które automatycznie regulują temperaturę oddzielnie w poszczególnych pomieszczeniach lub w wyznaczonej strefie ogrzewanej

Nie dotyczy.

12. Informacje o zasadniczych elementach wyposażenia budowlano-instalacyjnego zapewniających użytkowanie obiektu budowlanego zgodnie z przeznaczeniem

Nie dotyczy.

13. Ochrona przeciwpożarowa

Nie dotyczy.

14. Ekspertyza techniczna obiektu

Więźba dachowa, konstrukcja szkieletowa stodoły

Istniejąca więźba dachowa wykonana jest jako krokwiowo-płatwiowa podparta na belkach płatwiowych pośrednich. Belki podpierające posadowione są na słupach drewnianych a te z kolei na murku z bloczków betonowych gr. 25 cm.

Krokwie mają wymiary \varnothing 150-180 mm, rozstaw osiowy co ok. 100 cm.

Słupy drewniane mają wymiar \varnothing 150-180 mm, położenie zgodne z częścią graficzną.

Zastrzały mają wymiary \varnothing 150-180 mm, położone zgodnie z częścią graficzną.

Stan techniczny

*Stan techniczny więźby dachowej oraz konstrukcji szkieletowej drewnianej jest **zły**. Konstrukcja jest niestabilna. Połać dachowa uległa znacznemu ugięciu.*

Większa część deskowania uległa uszkodzeniu, jest spróchniała z licznymi ubytkami.

Stan techniczny

Fundamenty kamienno-ceglane są w stanie dostatecznym.

Wnioski końcowe

Ze względu na zły stan konstrukcji drewnianej, która jest przeważającą w omawianym budynku, należy dokonać rozbiórki budynku stodoły.

15. Zakres robót budowlanych

Kolejność wykonania robót rozbiórkowych:

- zabezpieczenie terenu rozbiórki, odcięcie, zabezpieczenie i demontaż ewentualnych elementów instalacji wewnętrznych,*
- demontaż stolarki drzwiowej,*
- ◆ demontaż pokrycia dachu z płyt azbestowych,*
- rozbiórka konstrukcji drewnianej dachu,*
- rozbiórka pokrycia drewnianego ścian,*
- rozbiórka konstrukcji szkieletowej drewnianej,*
- rozbiórka podłoża betonowego,*

- rozbiórka fundamentów,
- uporządkowanie placu robót rozbiórkowych,
- utylizacja materiałów porozbiórkowych,
- siew traw w miejscu rozbiórki.

Prace będą prowadzone ręcznie z użyciem elektronarzędzi.

16. Opis sposobu zapewnienia bezpieczeństwa ludzi i mienia

Przed przystąpieniem do zasadniczych prac rozbiórkowych należy wykonać zabezpieczenie oraz oznakowanie terenu rozbiórki.

Przed rozpoczęciem robót rozbiórkowych należy odłączyć od rozbieranego obiektu ewentualne przyłącza infrastruktury technicznej (które nie zostały wykryte w trakcie inwentaryzacji).

Przed przystąpieniem do robót rozbiórkowych pracownicy powinni być zapoznani z programem rozbiórki i poinstruowani o bezpiecznym sposobie jej wykonania.

Niektóre elementy konstrukcyjne po usunięciu usztywnień mogą nie zachować stateczności i ulec przewróceniu lub zawaleniu. Dlatego wszędzie tam, gdzie jest to konieczne ze względu na bezpieczeństwo ludzi i mienia należy stosować wszelkie dostępne środki zapobiegawcze oraz zabezpieczające zagrożone elementy nośne podczas prowadzonych prac, takie jak rozpory, tymczasowe podpory punktowe, liniowe itp.

Podczas wiatru o szybkości większej niż 10 m/s należy wstrzymać roboty rozbiórkowe na wysokościach.

Po wykonaniu wszystkich prac rozbiórkowych należy uporządkować teren, materiały porozbiórkowe nadające się do ponownego wbudowania posegregować i złożyć w sposób bezpieczny do dalszego zmagazynowania, zaś pozostałe materiały nie nadające się do użycia zutylizować zgodnie z przepisami o odpadach.

Opracowała:

mgr inż. Marlena Słomińska
upr. POM/0171/OWOK/13

Projektant:

mgr inż. Mirosław Kubiszewski
upr. UAN-KZ-7210/23/87

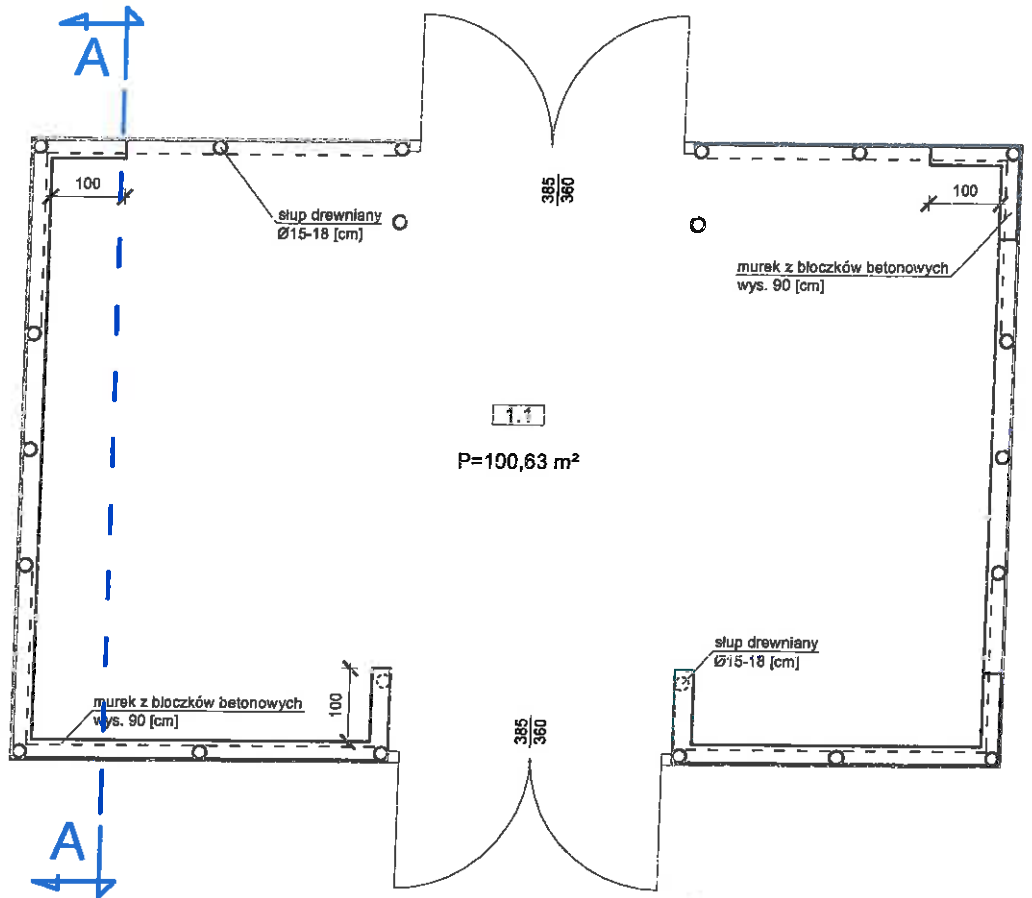
CZĘŚĆ GRAFICZNA

RZUT PRZYZIEMIA

SKALA 1:100

3	18	227	18	227	18	385	18	194	18	194	18	3
12	245		245		403		212		212		12	3
3	25				1285						25	3
		511			385			445				

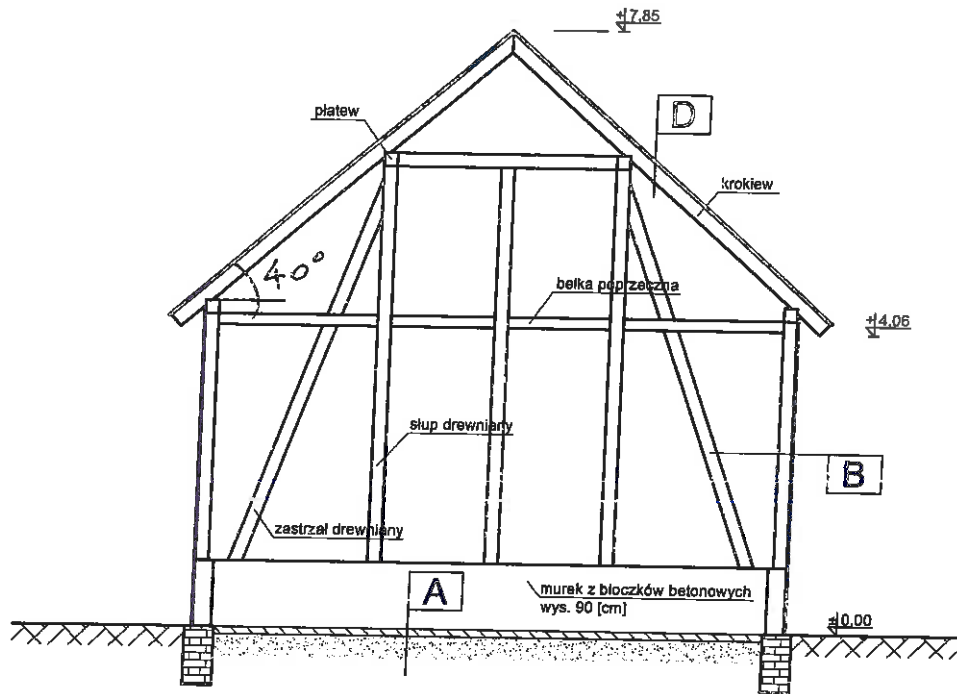
318	235	18	139	18	139	18	235	18	844
12	253		157		157		253		
3	25						788		



mgr inż. Paweł Słomiński ul. Krasieńskiego 18, 89-600 Chojnice tel. 500 168 547	
 symetria <small>PRACOWNIA PROJEKCYJNA</small>	Projekt rozbiórki budynku stodoły w leśnictwie Doręgowice na dz. nr 3022/1 - nr inwentarza 108/139
Investor:	LP NADLEŚNICTWO LUTÓWKO 89-407 Lutówko 18, g. Sępólno Krajeńskie
Projektant:	mgr inż. Mirosław Kubiszewski upr. UAN-KZ/7210/23/87
Opracowała:	mgr inż. Marlena Słomińska upr. POM/0171/OWOK/13
Rys./r 1	Rzut przyziemia
Data:	30.03.2026
Skala:	1:100

PRZEKRÓJ PIONOWY A-A

SKALA 1:100



A
podłoże betonowe
podsyпка piaskowa

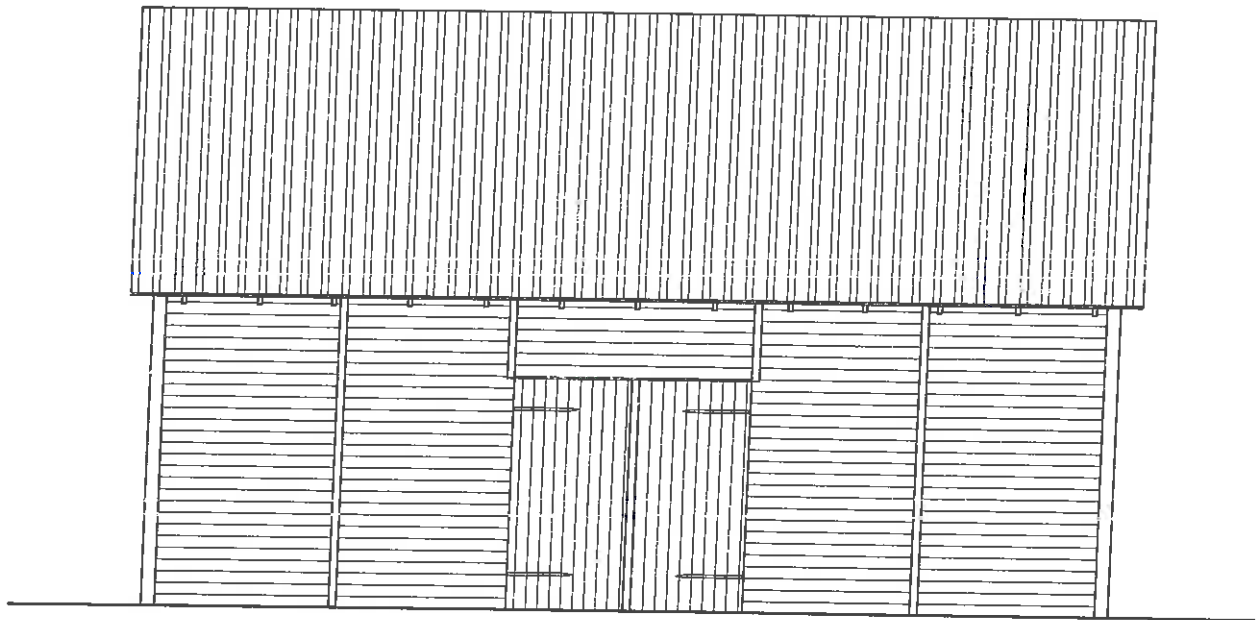
B
deskowanie drewniane
konstrukcja szkieletowa drewniana

D
plyty cementowo-azbestowe
łaty / kontrłaty
krokwie

mgr inż. Paweł Słomiński ul. Krasińskiego 18, 89-600 Chojnice tel. 500 168 547	
 symetria PRACOWNIA PROJEKTYWNA	
Projekt rozbiórki budynku stodoły w leśnictwie Doręgowice na dz. nr 3022/1 - nr inwentarza 108/139	
Inwestor:	LP NADLEŚNICTWO LUTÓWKO 89-407 Lutówko 18, g. Sępólno Krajeńskie
Projektant:	mgr inż. Mirosław Kubiszewski upr. UAN-KZ/7210/23/87
Opracowała:	mgr inż. Marlena Słomińska upr. POM/0171/OWOK/13
Rys. nr	2
Przekrój pionowy A-A	
Data:	30.03.2026
Skala:	1:100

ELEWACJA WSCHODNIA / ZACHODNIA

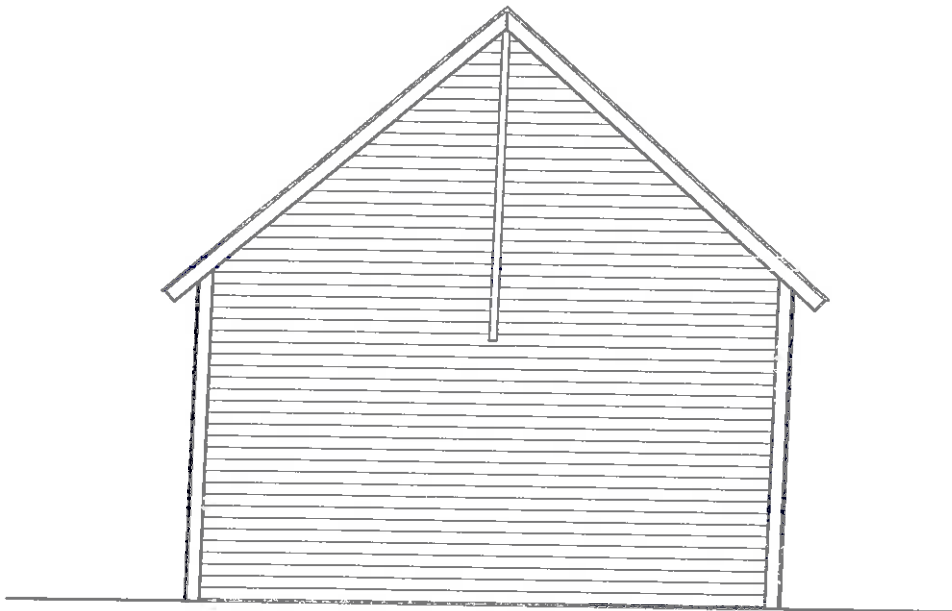
SKALA 1:100



mgr inż. Paweł Słomiński ul. Krasieńskiego 18, 89-600 Chojnice tel. 500 188 547	
 symetria PRACOWNIA PROJEKTOWA	Projekt rozbiórki budynku stodoły w leśnictwie Doręgowice na dz. nr 3022/1 - nr inwentarza 108/139
Inwestor:	LP NADLEŚNICTWO LUTÓWKO 89-407 Lutówko 18, g. Sępólno Krajeńskie
Projektant:	mgr inż. Mirosław Kubiszewski upr. UAN-KZ/7210/23/87
Dpracowała:	mgr inż. Marlena Słomińska upr. POM/0171/OWOK/13
Rys.nr 3	Elewacja wschodnia / zachodnia
Data:	30.03.2026
Skala:	1:100

ELEWACJA PÓŁNOCNA / POŁUDNIOWA

SKALA 1:100



mgr inż. Paweł Stomiński ul. Krasieńskiego 18, 89-600 Chojnice tel. 500 168 547	
 symetria <small>PRACOWNIA ARCHITEKTURA</small>	Projekt rozbiórki budynku stodoły w leśnictwie Doręgowice na dz. nr 3022/1 - nr inwentarza 108/139
Investor:	LP NADLEŚNICTWO LUTÓWKO 89-407 Lutówko 18, g. Sepólno Krajeńskie
Projektant:	mgr inż. Mirosław Kubiszewski upr. UAN-KZ/7210/23/87
Dopracowała:	mgr inż. Marlena Stomińska upr. POM/0171/OWOK/13
Rys nr 4	Elewacja północna / południowa
Data:	30.03.2026
Skala:	1:100

Paweł Słomiński

tel. 500 168 547

ZAŁĄCZNIKI

Nazwa zamierzenia budowlanego:

**Rozbiórka budynku stodoły
w leśnictwie Doręgowice
Nr inwentarza: 108/139**

Adres obiektu budowlanego:

**Doręgowice 57,
89-620 Chojnice**

Kategoria obiektu budowlanego:

II

*Jednostka ewidencyjna, obręb
ewidencyjny, nr działek ewidencyjnych
na których obiekt jest usytuowany*

**Jednostka: Chojnice [220203_2]
Obręb: Doręgowice [0006]
Działka nr: 3022/1**

Dane Inwestora:

**LP NADLEŚNICTWO LUTÓWKO
89-407 Lutówko 18,
gm. Sępólno Krajeńskie**

Autorzy projektu:

Architektura budynku:

**mgr inż. Mirosław Kubiszewski
upr. UAN-KZ/7210/23/87
do projektowania w specjalności
architektoniczno-budowlanej**

Asystent projektanta:

**mgr inż. Marlena Słomińska
upr. POM/0171/OWOK/13**

Chojnice, 30 marzec 2026 r.

ZAŁĄCZNIKI

OPINIE, UZGODNIENIA, POZWOLENIA I INNE DOKUMENTY

1. *Informacja dot. bezpieczeństwa i ochrony zdrowia*.....1-4

INFORMACJA DOTYCZĄCA BEZPIECZEŃSTWA
I OCHRONY ZDROWIA

**Rozbiórka budynku stodoły
w leśnictwie Doręgowice**

Nr inwentarza: 108/139

INWESTOR:

LP Nadleśnictwo Lutówko
89-407 Lutówko 18, gm. Sępólno Krajeńskie

BRANŻA:

Budowlana

PROJEKT OPRACOWAŁ:

Projektant:

mgr inż. Mirosław Kubiszewski
upr. UAN-KZ/7210/23/87
do projektowania w specjalności
architektoniczno-budowlanej

Chojnice, 30 marzec 2026 r.

INFORMACJA DOT. BEZPIECZEŃSTWA I OCHRONY ZDROWIA

1. Zakres robót

Zakresem robót będzie objęta rozbiórka budynku stodoły w Doręgowicach na dz. nr 3022/1, obręb Doręgowice, gmina Chojnice.

2. Wykaz istniejących obiektów budowlanych

Projektowana inwestycja zlokalizowana jest w całości na omawianej działce. Teren przedmiotowej działki jest zagospodarowany. Inwestor przewiduje na tym terenie rozbiórkę stodoły drewnianej.

3. Elementy zagospodarowania działki lub terenu, które mogą stwarzać zagrożenie bezpieczeństwa i zdrowia ludzi:

Na działce nie przewiduje się zagrożeń związanych z elementami zagospodarowania działki.

4. Przewidywane zagrożenia występujące podczas realizacji robót budowlanych

- przemieszczające się maszyny (całość prac),
- ostre wystające elementy (całość prac),
- ograniczone przestrzenie (całość prac),
- wysiłek fizyczny (całość prac),
- oparzenia termiczne (prace spawalnicze),
- oparzenia chemiczne (prace impregnacyjne),
- praca na wysokości (całość prac).

5. Sposób prowadzenia instruktażu pracowników przed przystąpieniem do realizacji robót budowlanych.

Wszystkie osoby biorące udział w rozbiórce obiektu budowlanego powinny posiadać aktualne szkolenia z zakresu bezpieczeństwa i higieny pracy zgodnie z Rozporządzeniem Ministra Pracy i Polityki Socjalnej z dnia 28 maja 1996 r. w sprawie szczegółowych zasad szkolenia w dziedzinie bezpieczeństwa i higieny pracy DZ. U. nr 62 póź. 285 z dnia 1 czerwca 1996 r.

Ponadto każdy z pracowników przed przystąpieniem do robót na budowie powinien uzyskać szczegółowy instruktaż dotyczący możliwych zagrożeń bezpieczeństwa i zagrożeń zdrowia a także skalę i miejsce powstania zagrożeń oraz zasad postępowania przy wykonywaniu prac niebezpiecznych oraz możliwości pierwszej pomocy i ewakuacji z miejsc zagrożonych. Pracownicy powinni zostać także poinstruowani na temat zastosowania środków i zasad

bezpieczeństwa, które mają na celu wyeliminowanie powstawanie sytuacji zagrażających bezpieczeństwu i zdrowiu ludzi.

Instruktaż pracowników powinien obejmować także:

a) imienny podział pracy,

b) kolejność wykonywania zadań,

c) wymagania bezpieczeństwa i higieny pracy przy poszczególnych czynnościach.

6. Środki techniczne i organizacyjne zapobiegające niebezpieczeństwom wynikającym z wykonywania robót budowlanych

- roboty budowlane przeprowadza się zgodnie z projektem i pod nadzorem osoby uprawnionej do kierowania pracami budowlanymi,*
- teren budowy wydzielono i odpowiednio oznakowano,*
- materiały składowane w taki sposób i w takim miejscu aby nie stwarzały zagrożenia dla ludzi,*
- funkcje operatorów maszyn o napędzie silnikowym jak również takich urządzeń jak spawarki posiadają wyłącznie osobą o odpowiednich kwalifikacjach uzyskanych przed odpowiednią komisją kwalifikacyjną,*
- pracownicy zatrudnieni na budowie posiadają aktualne badania lekarskie i są wyposażeni w niezbędną odzież ochronną i zabezpieczenie (np. kaski, okulary, maski przyciemniające, fartuchy spawalnicze, rękawice, szelki itp.).*

7. UWAGI KOŃCOWE:

Przy sporządzaniu planu bezpieczeństwa i ochrony zdrowia należy uwzględnić poniższe przepisy:

- Rozporządzenie Ministra Pracy i Polityki Socjalnej w sprawie ogólnych zasad bezpieczeństwa i higieny pracy-tekst jednolity DZ. U. 03.169.1650.*
- Rozporządzenie Ministra Przemysłu i Handlu z dnia 31 sierpnia 1993 r. w sprawie bezpieczeństwa i higieny pracy w zakładach produkcji, przesyłania i rozprowadzania gazu (paliw gazowych) oraz prowadzących roboty budowlano-montażowe sieci gazowych. (Dz. U. z 1993 r. nr 83, póź. 392 z późniejszymi zmianami).*
- Rozporządzenie Ministra Budownictwa i Przemysłu Materiałów Budowlanych z dnia 28 marca 1972 r. w sprawie bezpieczeństwa i higieny pracy przy wykonywaniu robót budowlano-montażowych i rozbiórkowych. (Dz. U. z 1972 r. nr 13, póź. 91).*

- *Rozporządzenie Ministra Gospodarki w sprawie bezpieczeństwa i higieny pracy podczas eksploatacji maszyn i innych urządzeń technicznych do robót ziemnych, budowlanych i drogowych. DZ. U. 01.118.1263.*
- *Rozporządzenie Ministra Pracy i Polityki Socjalnej w sprawie rodzajów prac, które powinny być wykonywane przez co najmniej dwie osoby. Dz. U. 96.62.288.*
- *Rozporządzenie Ministra Pracy i Polityki Socjalnej w sprawie szczegółowych zasad szkolenia w dziedzinie bezpieczeństwa i higieny pracy. Dz. U. 96.62.285.*
- *Dyrektywę Rady Wspólnot Europejskich nr 92/57/EWG z dnia 24 czerwca 1992 r. dotyczącą wdrożenia minimalnych wymagań bezpieczeństwa i ochrony zdrowia na tymczasowych lub ruchomych budowach (ósma szczegółowa dyrektywa w rozumieniu art. 16.1 dyrektywy nr 89/391/EWG)*

Opracowała:

mgr inż. *Marlena Słomińska*



Projektant:

mgr inż. *Miroslaw Kubiszewski*
upr. UAN-KZ-7210/23/87

