

**ZARZĄDZENIE nr 20 /2026**

**Dyrektora Regionalnej Dyrekcji Lasów Państwowych w Toruniu**

**z 31 marca 2026 r.**

**w sprawie zmiany zarządzenia 13/2025 z 31 marca 2025r.**

**w sprawie Regulaminu organizacyjnego  
Regionalnej Dyrekcji Lasów Państwowych w Toruniu**

*znak spr. D0.012. 03 .2026*

Na podstawie § 17 w związku z § 19 pkt 7 i § 21 ust.2 Statutu Państwowego Gospodarstwa Leśnego Lasy Państwowe, stanowiącego załącznik do zarządzenia nr 50 Ministra Ochrony Środowiska, Zasobów Naturalnych i Leśnictwa z dnia 18 maja 1994 r. w sprawie nadania Statutu Państwowemu Gospodarstwu Leśnemu Lasy Państwowe oraz na podstawie § 2 zarządzenia nr 94 Dyrektora Generalnego Lasów Państwowych z dnia 17 grudnia 2012 r. w sprawie ramowego regulaminu organizacyjnego biura Regionalnej Dyrekcji Lasów Państwowych (znak: EO-0110-1/2012) i zarządzenia nr 36 Dyrektora Generalnego Lasów Państwowych z dnia 19 października 2017 r. w sprawie zmiany zarządzeń dotyczących ramowych regulaminów organizacyjnych jednostek organizacyjnych Lasów Państwowych – biura Regionalnej Dyrekcji Lasów Państwowych oraz nadleśnictwa (znak spr.: OR.013.35.2017), zarządzam co następuje:

**§ 1**

W Regulaminie organizacyjnym RDLP w Toruniu (*dalej: Regulamin*) wprowadza się zmiany:

**§ 10 Regulaminu otrzymuje brzmienie:**

**§10**

*Dyrektorowi oraz jego zastępcom podporządkowane są bezpośrednio następujące grupy komórek organizacyjnych, zwane pionami:*

1. **Pion dyrektora (D)**, któremu podlegają:

- a) Wydział Kadr i Organizacji (DO),
- b) Wydział Kontroli i Audytu Wewnętrznego (DK),

*CW*

- c) *Wydział Promocji i Mediów – Rzecznik Prasowy (DR),*
- d) *Zespół ds. Obronności i Ochrony Mienia (DS),*
- 2. **Pion zastępcy dyrektora ds. gospodarki leśnej (Z),** któremu podlegają:
  - a) *Wydział Gospodarki Leśnej (ZH),*
  - b) *Wydział Ochrony Lasu (ZO),*
  - c) *Wydział Stanu Posiadania i Urządzania Lasu (ZS),*
  - d) *Wydział Projektów Rozwojowych i Innowacji (ZR)*
  - e) *Zespół ds. Geomatyki (ZG)*
- 3. **Pion zastępcy dyrektora ds. ekonomicznych (E),** któremu podlegają:
  - a) *Wydział Księgowości (EK),*
  - b) *Wydział Analiz Ekonomicznych i Planowania (EP),*
  - c) *Wydział Gospodarki Drewnem (ED),*
  - d) *Wydział Inwestycji i Infrastruktury Leśnej (EI),*
  - e) *Wydział Informatyki (EF),*
  - f) *Wydział Administracji (EA),*

**§ 23 ust.1 Regulaminu otrzymuje brzmienie:**

**§ 23**

1. *Pracownicy RDLP mogą brać udział w wyjazdach zagranicznych , wg zasad ustalonych przez DGLP.*

**§ 36 Regulaminu wykreśla się.**

**§ 38 Regulaminu otrzymuje brzmienie:**

**§ 38**

**Wydział Gospodarki Leśnej (ZH)**

1. *Podstawowym zadaniem wydziału jest merytoryczne przygotowanie oraz koordynacja, nadzór i kontrola nad realizacją w skali RDLP zadań w dziedzinie hodowli lasu, ochrony przyrody, nadzoru nad lasami nie stanowiącymi własności Skarbu Państwa oraz certyfikacji gospodarki leśnej.*
2. *Realizując te zadania wydział uwzględnia wymogi niezbędne do uzyskania i utrzymania certyfikatów trwałej, zrównoważonej gospodarki leśnej.*
3. *Powyższe zadania wydział realizuje poprzez:*

- a) *inicjowanie, nadzór oraz działalność doradczą i pomoc merytoryczną nadleśnictwom w zakresie wdrażania postępowych metod hodowli lasu, ochrony przyrody, podnoszenia biologicznej odporności drzewostanów, zwiększania wydajności i jakości prac w zagospodarowaniu lasu oraz promowanie naturalnych i półnaturalnych form hodowli lasu,*
- b) *wdrażanie proekologicznych zasad hodowli lasu w nadzorowanych nadleśnictwach,*
- c) *inicjowanie i koordynowanie działań w Leśnych Kompleksach Promocyjnych z zakresu hodowli lasu i ochrony przyrody- we współpracy ze stanowiskiem koordynującym funkcjonowanie LKP,*
- d) *nadzór nad prawidłowym stosowaniem rębni, wykonywaniem odnowień i zalesień, cięć rębnych i przedrębnych,*
- e) *ustalanie metod i zasad wykonywania cięć oraz prowadzenie bieżącej analizy ich zgodności z ustalonymi etatami i stanem lasu (we współpracy z Wydziałem Stanu Posiadania i Urządzania Lasu), a także wynikającymi z niego potrzebami hodowlanymi i pielęgnowania lasu,*
- f) *tworzenie, wdrażanie i koordynowanie programów rozwoju nasiennictwa, selekcji i szkółkarstwa w powiązaniu z programami opracowanymi w skali Lasów Państwowych oraz doradztwo i ocena merytoryczna nadleśnictw w tym zakresie,*
- g) *prowadzenie nadzoru nad funkcjonowaniem sieci szkółek leśnych, w tym podejmowanie działań dla optymalizacji ich funkcjonowania,*
- h) *prowadzenie nadzoru nad funkcjonowaniem szkółki kontenerowej, w tym dążenie do zapewnienia jej optymalnego i efektywnego wykorzystania,*
- i) *koordynowanie działań z zakresu ustalenia potrzeb i określenia wielkości zbioru szyszek, owoców i nasion głównych gatunków lasotwórczych,*
- j) *ustalanie kierunków i potrzeb w zakresie pielęgnacji lasu oraz prowadzenie nadzoru i kontroli realizacji zadań w tym względzie,*
- k) *merytoryczna pomoc przy sporządzaniu wniosków dotyczących przedsięwzięć związanych z zagospodarowaniem szkółek i innymi programami hodowlanymi oraz z zakresu ochrony przyrody, realizowanych w nadleśnictwach ze środków własnych nadleśnictw oraz Funduszu Leśnego i środków zewnętrznych w zakresie ujętym w zadaniach komórki organizacyjnej i nadzór nad wykonaniem realizowanych przedsięwzięć,*
- l) *ustalanie potrzeb i lokalizacji zadań zleconych przez Budżet Państwa i koordynowanie przebiegu ich wykonania,*
- m) *ustalanie metod i kierunków rekultywacji gruntów oraz udział w odbiorze rekultywacji wykonanej na kierunku leśnym,*
- n) *nadzór nad prawidłowym wykorzystaniem gruntów przeznaczonych do zalesień,*

CM

- o) nadzór, koordynowanie , dokonywanie analiz i sprawozdań dot. użytkowania ubocznego lasu w jednostkach podległych,*
- p) prowadzenie całokształtu spraw związanych z nadzorowaniem gospodarki w lasach nie stanowiących własności Skarbu Państwa,*
- q) koordynowanie prac związanych z pozyskiwaniem i wykorzystaniem środków pomocowych i dotacji na realizację zadań gospodarczych z zakresu hodowli lasu i ochrony przyrody w nadzorowanych nadleśnictwach, we współpracy z Wydziałem Projektów Rozwojowych i Innowacji,*
- r) koordynowanie wspomagania zalesień gruntów nie stanowiących własności Skarbu Państwa,*
- s) nadzór, koordynowanie i opiniowanie merytoryczne prac w zakresie gospodarki rolnej,*
- t) udział w procesie opracowania Planów Urządzania Lasu dla podległych jednostek, zgodnie z właściwością merytoryczną wydziału, w tym w zakresie programów ochrony przyrody i prognoz oddziaływania PUL na środowisko,*
- u) koordynowanie spraw związanych z uzyskiwaniem i utrzymaniem certyfikacji PEFC i FSC gospodarki leśnej, nadzór nad realizacją wymogów standardów certyfikacji, nadzór nad realizacją poleceń po audytach, przygotowanie merytoryczne i organizacyjne do audytów, udział i zapewnienie udziału niezbędnych komórek organizacyjnych w audytach i spotkaniach przygotowawczych, prowadzenie szkoleń dla jednostek podległych w zakresie certyfikacji itp., we współpracy z właściwymi merytorycznie komórkami organizacyjnymi.*

*W zakresie ochrony przyrody wydział nadzoruje oraz prowadzi pomoc merytoryczną, w tym z zakresu ochrony przyrody w lasach w ramach zagospodarowania lasu, ochrony przyrody w lasach o której mowa w ustawie o ochronie przyrody, oraz współpracuje z instytucjami, organizacjami działającymi w obszarze ochrony przyrody, certyfikacją gospodarki leśnej. Wydział prowadzi w szczególności działania :*

- a) inspirowanie, kształtowanie i koordynowanie działań zapewniających kompleksową ochronę zasobów leśnych i różnorodności biologicznej ,*
- b) promocja proekologicznej polityki leśnej w zakresie ochrony ekosystemów leśnych, w tym zwłaszcza w Leśnych Kompleksach Promocyjnych, z uwzględnieniem stosownych przepisów,*
- c) inicjowanie i koordynowanie działań w Leśnych Kompleksach Promocyjnych z zakresu ochrony przyrody, we współpracy ze stanowiskiem koordynującym funkcjonowanie LKP,*

*CV*

- d) koordynowanie działań zmierzających do realizacji na terenie jednostek organizacyjnych programów i zasad ochrony środowiska, przyrody i krajobrazu, w tym:
- nadzór nad realizacją zadań ochronnych w obszarach Natura 2000 oraz wykonywanie kompensacji przyrodniczej,
  - współpraca z instytucjami właściwymi w zakresie sporządzania planów ochrony dla rezerwatów przyrody i innych form ochrony przyrody oraz kontrola nad realizacją tych planów,
  - współdziałanie z Wydziałem Stanu Posiadania i Urządzania Lasu oraz wykonawcą prac związanych z tworzeniem programu ochrony przyrody w ramach planu urządzenia lasu,
  - koordynacja i nadzór nad pracami związanymi z inwentaryzacjami przyrodniczymi,
  - udział w pracach nad przygotowaniem Planów Zadań Ochronnych lub Planów ochrony obszarów Natura 2000;
- e) współpraca z organami administracji rządowej i samorządowej oraz pozarządowymi organizacjami ekologicznymi w zakresie ochrony przyrody,
- f) koordynowanie planowania zadań jednostek organizacyjnych w zakresie ochrony przyrody pod względem rzeczowym i kosztowym, nadzór nad realizacją planu,
- g) współdziałanie z komórkami organizacyjnymi przy udostępnianiu danych w oparciu o ustawy:
- udostępnianiu informacji o środowisku i jego ochronie, udziale społeczeństwa w ochronie środowiska oraz o ocenach oddziaływania na środowisko,
  - dostępie do informacji publicznej;
- h) koordynowanie współpracy nadleśnictw w zakresie planowania i wykonywania zadań gospodarki leśnej w zgodzie z przepisami ochrony przyrody i środowiska oraz udostępniania informacji o środowisku,
- i) koordynowanie realizacji i monitoringu inwentaryzacji różnorodności przyrodniczej oraz bieżąca aktualizacja danych o formach ochrony przyrody w nadleśnictwach,
- j) koordynowanie współpracy nadleśniczych w zakresie przygotowywania i realizacji projektów ochrony przyrody,
- k) współpraca z rzecznikiem Dyrektora RDLP w zakresie koordynowania działań promocyjnych i medialnych,
- l) współpraca z wydziałami merytorycznymi RDLP w zakresie realizacji zadań zagospodarowania i udostępniania lasu z uwzględnieniem wymogów ochrony przyrody,

- m) pomoc w przygotowaniu i nadzór nad wykonaniem przedsięwzięć dotyczących ochrony przyrody realizowanych w jednostkach organizacyjnych ze środków własnych jednostek organizacyjnych, Funduszu Leśnego i środków zewnętrznych w zakresie merytorycznym ujętym w zadaniach komórki organizacyjnej
- n) koordynowanie w nadleśnictwach działań dotyczących audytów certyfikacyjnych okresowych zarówno w czasie kontroli, jak i w trakcie realizacji zaleceń pokontrolnych,

### **§ 39 Regulaminu otrzymuje brzmienie:**

#### **§ 39**

#### **Wydział Ochrony Lasu – (ZO)**

Zadaniem wydziału jest merytoryczne przygotowywanie, wspieranie, koordynowanie, kontrola oraz nadzorowanie realizacji zadań w zakresie ochrony lasu, ochrony przeciwpożarowej, ochrony zasobów wodnych oraz gospodarki łowieckiej.

Do zadań wydziału należy w szczególności:

1. w zakresie ochrony lasu:
  - a) prowadzenie bieżącej analizy stanu sanitarnego lasu oraz koordynowanie całokształtu działalności mającej na celu osiągnięcie właściwego stanu zdrowotności i odporności ekosystemów leśnych,
  - b) inicjowanie i koordynowanie działań w zakresie organizacji zwalczania gradacji owadzych szkodników pierwotnych i wtórnych oraz grzybów pasożytniczych i innych patogenów, a także podejmowanie profilaktycznych i ratowniczych zabiegów ochronnych w lasach,
  - c) koordynowanie działalności związanej z prowadzonymi w Lasach Państwowych badaniami monitoringowymi,
  - d) monitorowanie i analizowanie rozmiaru szkód wyrządzanych w lesie przez zwierzynę oraz współpraca w tym zakresie z innymi komórkami merytorycznymi,
  - e) nadzór nad realizacją w nadleśnictwach zadań w zakresie ochrony lasu,
  - f) bieżąca współpraca z Zespołem Ochrony Lasu w Gdańsku,
  - g) pomoc w przygotowaniu i nadzór nad wykonaniem przedsięwzięć dotyczących ochrony lasu realizowanych w jednostkach organizacyjnych ze środków własnych jednostek

- organizacyjnych, Funduszu Leśnego i środków zewnętrznych w zakresie merytorycznym ujętym w zadaniach komórki organizacyjnej,
- h) nadzór nad wprowadzanymi w jednostkach organizacyjnych zakazami wstępu do lasu (ustalanie zasadności, długości trwania, przyczyn, itp., w tym nadzór nad obsługą mapy zakazów wstępu do lasu) we współpracy z właściwymi merytorycznie komórkami organizacyjnymi,
  - i) inspirowanie, kształtowanie i koordynowanie działań zapewniających kompleksową ochronę zasobów wodnych.

2. w zakresie ochrony przeciwpożarowej:

- a) prowadzenie systemu prognozowania, monitorowania i alarmowania w nadleśnictwach i RDLP oraz regionalnego punktu alarmowo-dyspozycyjnego,
- b) analizowanie występującego zagrożenia pożarowego obszarów leśnych oraz sytuacji pożarowej w jednostkach organizacyjnych nadzorowanych przez RDLP oraz nadzór nad zabezpieczeniem przeciwpożarowym lasów i obiektów w jednostkach organizacyjnych,
- c) prowadzenie sprawozdawczości dotyczącej sytuacji pożarowej w jednostkach organizacyjnych nadzorowanych przez RDLP,
- d) koordynowanie działań prewencyjnych w zakresie ochrony przeciwpożarowej, w tym ustalanie zasad profilaktyki i wdrażania nowych technik zapobiegania i gaszenia pożarów oraz sprawowanie nadzoru i kontroli w zakresie ochrony przeciwpożarowej realizowanej w nadzorowanych jednostkach organizacyjnych,
- e) nadzorowanie i koordynowanie działalności leśnych baz lotniczych,
- f) planowanie i organizowanie wspólnych przedsięwzięć w zakresie ochrony przeciwpożarowej w nadzorowanych jednostkach organizacyjnych,
- g) współdziałanie z organami administracji państwowej i samorządowej, komendami Państwowej Straży Pożarnej, Policji i innymi instytucjami w zakresie ochrony przeciwpożarowej,
- h) koordynowanie i nadzorowanie całości spraw związanych z siecią radiotelefoniczną – ruchomą i lądową,
- i) pomoc w przygotowaniu i nadzór nad wykonaniem przedsięwzięć dotyczących ochrony ppoż. realizowanych w jednostkach organizacyjnych ze środków własnych jednostek organizacyjnych, Funduszu Leśnego i środków zewnętrznych w zakresie merytorycznym ujętym w zadaniach komórki organizacyjnej,
- j) zabezpieczenie budynku RDLP i poszczególnych pomieszczeń przed pożarami oraz przekazywanie kopii dokumentacji z tym związanej do Wydziału Administracji,

CM

*W zakresie łowiectwa Wydział zajmuje się całokształtem zagadnień dotyczących gospodarki łowieckiej wynikających z Ustawy Prawo Łowieckie i aktów wykonawczych do tej ustawy, a w szczególności:*

- 1) Sporządzaniem i nadzorem realizacji wieloletnich łowieckich planów hodowlanych.*
- 2) Przygotowaniem materiałów pomocniczych niezbędnych do ustalenia kategoryzacji obwodów łowieckich.*
- 3) Przygotowaniem umów dzierżawnych na obwody leśne oraz ustalaniem corocznych czynszów za dzierżawę tych obwodów z partycypowaniem w kosztach ochrony lasu przy niewykonaniu planów odstrzału jeleniowatych.*
- 4) Koordynowaniem i nadzorowaniem gospodarki łowieckiej prowadzonej przez nadleśnictwa w Ośrodkach Hodowli Zwierzyny RDLP w Toruniu i obwodach dzierżawionych przez kola łowieckie.*
- 5) Współdziałaniem z organami Polskiego Związku Łowieckiego, Państwową Strażą Łowiecką, urzędami wojewódzkimi i urzędami marszałkowskimi oraz innymi służbami w celu przestrzegania przez dzierżawców i zarządców obwodów łowieckich zasad gospodarki łowieckiej, gwarantującej zachowanie trwałości lasów i osiągnięcie głównych celów gospodarki leśnej.*
- 6) Nadzorem merytorycznym sprzedaży polowań oraz kwater myśliwskich w Ośrodkach Hodowli Zwierzyny RDLP w Toruniu.*
- 7) Pełni funkcję koordynatora sprzedaży polowań, do zadań którego należy:*
  - a) koordynacja i organizowanie sprzedaży polowań w OHZ RDLP w Toruniu dla biur polowań oraz myśliwych indywidualnych,*
  - b) prowadzenie działań promocyjnych, w tym na stronach internetowych, związanych z ofertą polowań w OHZ RDLP w Toruniu.*
- 8) Sprawdzaniem i przedkładaniem do zatwierdzenia dyrektorowi rocznych planów hodowlano-łowieckich, dotyczących OHZ LP i OHZ ZG PZŁ.*
- 9) Kontrolą całokształtu gospodarki łowieckiej w OHZ, a także w obwodach dzierżawionych w zakresie realizacji planów łowieckich oraz postanowień zawartych umów dzierżawy.*
- 10) Współdziałaniem z Wydziałem ds. Obronności i Ochrony Mienia w zakresie zwalczania szkodnictwa leśnego – klusownictwa.*
- 11) Monitorowaniem wszelkich zmian w przepisach prawnych dotyczących łowiectwa i przedkładanie dyrektorowi informacji na ten temat.*
- 12) Pomocą w przygotowaniu i nadzorem nad wykonaniem przedsięwzięć dotyczących łowiectwa (w tym wspierających rozwój bioróżnorodności na rzecz poprawy naturalnych warunków bytowania zwierzyny i współpracą w tym zakresie z Wydziałem Gospodarowania Ekosystemami) realizowanych w nadleśnictwach ze środków własnych nadleśnictw, Funduszu*

*Leśnego i środków zewnętrznych w zakresie merytorycznym ujętym w zadaniach komórki organizacyjnej.*

- 13) Koordynacją i nadzorem merytorycznym w zakresie współpracy (pomiędzy nadleśnictwami i podmiotami zarządzającymi ciągami komunikacyjnymi) dotyczącej minimalizacji fragmentacji siedlisk przez infrastrukturę drogową.*
- 14) Promowaniem właściwego wizerunku prowadzonej gospodarki łowieckiej.*
- 15) Koordynowaniem sprzedaży przez nadleśnictwa tusz zwierzyny pozyskanej na terenie OHZ RDLP w Toruniu, w szczególności cen na określone gatunki zwierzyny.*
- 16) Organizowaniem i protokolowaniem narad dyrektora z nadleśnictwami i pracownikami nadleśnictw odpowiedzialnymi za zagadnienia dotyczące łowiectwa w OHZ RDLP w Toruniu.*

#### **§ 41 Regulaminu otrzymuje brzmienie:**

##### **§ 41**

##### **Wydział Projektów Rozwojowych i Innowacji - (ZR)**

*Koordynuje zagadnienia związane z projektami rozwojowymi Lasów Państwowych oraz procesy ich wdrażania, a także realizację Strategii LP zgodnie obowiązującymi w tym zakresie uregulowaniami prawnymi. Ponadto Wydział zajmuje się procesem wdrażania i nadzorowania na poziomie RDLP kompleksowych projektów Lasów Państwowych współfinansowanych z funduszy UE. Wydział pozyskuje także, dotacje bezpośrednio dla RDLP oraz nadzoruje ich pozyskanie w podległych jednostkach. Wydział prowadzi zagadnienia właściwe dla służby bhp.*

*Do zadań Wydziału należy w szczególności:*

- 1. W zakresie zadań związanych z wdrażaniem projektów rozwojowych:*
  - a) Współtworzenie i wdrażanie metodyki zarządzania projektami rozwojowymi w biurze RDLP i jednostkach podległych, we współpracy z Wydziałem Projektów Rozwojowych i Nadzoru Właścicielskiego w Dyrekcji Generalnej Lasów Państwowych.*
  - b) Koordynacja i wdrażanie projektów rozwojowych w ramach realizacji wizji – celów strategicznych Lasów Państwowych w tym:*
    - wdrażanie programów rozwojowych na poziomie biura RDLP oraz regionalnym,*
    - Koordynacja i nadzór nad realizacją projektów rozwojowych prowadzonych przez jednostki organizacyjne nadzorowane przez RDLP,*

- współpraca z Dyrekcją Generalną LP oraz stronami trzecimi w zakresie realizacji projektów rozwojowych w Lasach Państwowych,
- doradztwo i wsparcie w tworzeniu dokumentacji projektowej dla projektów rozwojowych,
- koordynowanie i nadzór danych wprowadzonych do Aplikacji Projekty przez Jednostki oraz wydziały merytoryczne odpowiedzialne za dany zakres,
- informowanie nadzorowanych jednostek o możliwości wzięcia udziału w projektach rozwojowych krajowych i regionalnych,
- sporządzanie zestawień zbiorczych dotyczących zaawansowania realizacji projektów rozwojowych krajowych w nadzorowanych jednostkach na wniosek Dyrekcji Generalnej Lasów Państwowych lub Dyrektora RDLP,
- sporządzanie okresowych sprawozdań z realizacji projektów rozwojowych na podstawie informacji przygotowanej przez kierowników projektów, w tym opracowywanie rocznych sprawozdań z realizacji projektów rozwojowych regionalnych i lokalnych przekazywanych do Dyrektora Generalnego LP,
- udział w procesach dokonywania zmian w projektach rozwojowych,
- udział w tworzeniu planów finansowych biura RDLP i nadzorowanych jednostek w zakresie dotyczącym realizowanych projektów rozwojowych,
- współpraca z Wydziałem Projektów Rozwojowych i Nadzoru Właścicielskiego w Dyrekcji Generalnej Lasów Państwowych i innymi koordynatorami regionalnymi w zakresie koniecznym do właściwej realizacji projektów rozwojowych,
- koordynowanie działań w zakresie komunikowania o realizacji projektów rozwojowych, osiągniętych etapów i efektów, we współpracy z komórkami merytorycznymi,
- współtworzenie bazy dobrych praktyk projektowych,
- działalność informacyjna i edukacyjna w środowisku zawodowym leśników poprzez przygotowywanie materiałów własnych oraz pozyskiwanie z jednostek organizacyjnych i źródeł zewnętrznych do publikacji na stronie internetowej oraz w biuletynie RDLP w Toruniu.

2. W zakresie zadań związanych z wdrażaniem projektów współfinansowanych z funduszy UE, a w szczególności:

- a) koordynacja na szczeblu RDLP działań związanych z dostosowaniem nadzorowanych jednostek organizacyjnych do funkcjonowania w warunkach wspólnego rynku oraz doradztwo w tym zakresie,

- b) *zapewnienie jednostkom organizacyjnym bieżącego przekazu informacji dotyczących uwarunkowań w Unii Europejskiej oraz wskazywanie możliwości w zakresie uczestnictwa w konstruowaniu programów i sporządzania wniosków o uzyskanie funduszy Unii Europejskiej przeznaczonych na wsparcie przedsięwzięć leśnych,*
  - c) *wdrażanie projektów pozyskiwania krajowych i zagranicznych środków finansowych, w tym z funduszy Unii Europejskiej i innych oraz nadzór nad ich wykorzystaniem,*
  - d) *wyszukiwanie i rozpoznawanie nowych źródeł zewnętrznego finansowania zadań realizowanych przez RDLP i współpraca z funduszami, z którymi RDLP utrzymuje stałe kontakty oraz koordynacja i nadzór nad działaniami nadleśnictw w tym zakresie,*
  - e) *rozpoznawanie potencjalnych możliwości uzyskania środków zewnętrznych na zadania zgłoszone przez jednostki organizacyjne lub komórki RDLP, uznane przez dyrektora jako zadania priorytetowe oraz informowanie jednostek organizacyjnych i komórek biura RDLP o możliwości podjęcia przedsięwzięć finansowanych przez źródła zewnętrzne,*
  - f) *dostarczanie do jednostek organizacyjnych i właściwych komórek biura RDLP wzorów odpowiedniej dokumentacji i koordynacja jej przygotowania, sprawdzanie przygotowanej dokumentacji w aspekcie jej formalnej prawidłowości oraz przekazywanie gotowej dokumentacji do odpowiednich funduszy,*
  - g) *prowadzenie ewidencji i sprawozdawczości z zakresu wykorzystania środków z funduszy zewnętrznych,*
  - h) *prowadzenie spraw związanych ze współpracą z zagranicą w zakresie realizowanych projektów, z wyjątkiem spraw dotyczących sprzedaży drewna i polowań,*
  - i) *nawiązywanie i realizacja współpracy z organami administracji rządowej i samorządowej w zakresie pozyskania funduszy krajowych i zagranicznych.*
3. *Współpraca z komórkami organizacyjnymi właściwymi ds. hodowli i ochrony lasu oraz infrastruktury w zakresie realizacji projektów Las Energii, Leśne Gospodarstwa Węglowe, Lasy Węglowe oraz Podnoszenie efektywności energetycznej budynków w PGL LP, a także dotowanych projektów centralnych związanych merytorycznie z zakresem zadaniowym wymienionych komórek organizacyjnych.*

Do zadań wydziału związanych z pełnieniem obowiązków służby bhp należy :

- 1. *Przeprowadzanie kontroli warunków pracy oraz przestrzegania przepisów i zasad bezpieczeństwa i higieny pracy, ze szczególnym uwzględnieniem stanowisk pracy, na których są zatrudnione kobiety w ciąży lub karmiące dziecko piersią, młodociani, niepełnosprawni,*

*CM*

*pracownicy wykonujący pracę zmianową, w tym pracujący w nocy, oraz osoby fizyczne wykonujące pracę na innej podstawie niż stosunek pracy w zakładzie pracy lub w miejscu wyznaczonym przez pracodawcę.*

- 2. Bieżące informowanie pracodawcy o stwierdzonych zagrożeniach zawodowych, wraz z wnioskami zmierzającymi do usuwania tych zagrożeń.*
- 3. Sporządzanie i przedstawianie pracodawcy, co najmniej raz w roku, okresowych analiz stanu bezpieczeństwa i higieny pracy zawierających propozycje przedsięwzięć technicznych i organizacyjnych mających na celu zapobieganie zagrożeniom życia i zdrowia pracowników oraz poprawę warunków pracy.*
- 4. Udział w opracowywaniu planów modernizacji i rozwoju zakładu pracy oraz przedstawianie propozycji dotyczących uwzględnienia w tych planach rozwiązań techniczno-organizacyjnych zapewniających poprawę stanu bezpieczeństwa i higieny pracy.*
- 5. Udział w ocenie założeń i dokumentacji dotyczących modernizacji zakładu pracy albo jego części, a także nowych inwestycji, oraz zgłaszanie wniosków dotyczących uwzględnienia wymagań bezpieczeństwa i higieny pracy w tych założeniach i dokumentacji.*
- 6. Udział w przekazywaniu do użytkowania nowo budowanych lub przebudowywanych obiektów budowlanych albo ich części, w których przewiduje się pomieszczenia pracy, urządzeń produkcyjnych oraz innych urządzeń mających wpływ na warunki pracy i bezpieczeństwo pracowników.*
- 7. Zgłaszanie wniosków dotyczących wymagań bezpieczeństwa i higieny pracy w stosowanych oraz nowo wprowadzanych procesach produkcyjnych.*
- 8. Przedstawianie pracodawcy wniosków dotyczących zachowania wymagań ergonomii na stanowiskach pracy.*
- 9. Udział w opracowywaniu zakładowych układów zbiorowych pracy, wewnętrznych zarządzeń, regulaminów i instrukcji ogólnych dotyczących bezpieczeństwa i higieny pracy oraz w ustalaniu zadań osób kierujących pracownikami w zakresie bezpieczeństwa i higieny pracy.*
- 10. Opiniowanie szczegółowych instrukcji dotyczących bezpieczeństwa i higieny pracy na poszczególnych stanowiskach pracy.*
- 11. Udział w ustalaniu okoliczności i przyczyn wypadków przy pracy oraz w opracowywaniu wniosków wynikających z badania przyczyn i okoliczności tych wypadków oraz zachorowań na choroby zawodowe, a także kontrola realizacji tych wniosków.*
- 12. Prowadzenie rejestrów, kompletowanie i przechowywanie dokumentów dotyczących wypadków przy pracy, stwierdzonych chorób zawodowych i podejrzeń o takie choroby, a także przechowywanie wyników badań i pomiarów czynników szkodliwych dla zdrowia w środowisku pracy.*
- 13. Doradztwo w zakresie stosowania przepisów oraz zasad bezpieczeństwa i higieny pracy*
- 14. Udział w dokonywaniu oceny ryzyka zawodowego, które wiąże się z wykonywaną pracą.*

*CM*

15. Doradztwo w zakresie organizacji i metod pracy na stanowiskach pracy, na których występują czynniki niebezpieczne, szkodliwe dla zdrowia lub warunki uciążliwe, oraz doboru najwłaściwszych środków ochrony zbiorowej i indywidualnej.
16. Współpraca z właściwymi komórkami organizacyjnymi lub osobami, w szczególności w zakresie organizowania i zapewnienia odpowiedniego poziomu szkoleń w dziedzinie bezpieczeństwa i higieny pracy oraz zapewnienia właściwej adaptacji zawodowej nowo zatrudnionych pracowników.
17. Współpraca z laboratoriami upoważnionymi, zgodnie z odrębnymi przepisami, do dokonywania badań i pomiarów czynników szkodliwych dla zdrowia lub warunków uciążliwych, występujących w środowisku pracy, w zakresie organizowania tych badań i pomiarów oraz sposobów ochrony pracowników przed tymi czynnikami lub warunkami.
18. Współpraca z laboratoriami i innymi jednostkami zajmującymi się pomiarami stanu środowiska naturalnego, działającymi w systemie państwowego monitoringu środowiska, określonego w odrębnych przepisach.
19. Współdziałanie z lekarzem sprawującym profilaktyczną opiekę zdrowotną nad pracownikami, a w szczególności przy organizowaniu okresowych badań lekarskich pracowników.
20. Współdziałanie ze społeczną inspekcją pracy oraz z zakładowymi organizacjami związkowymi przy:
  - a) podejmowaniu przez nie działań mających na celu przestrzeganie przepisów oraz zasad bezpieczeństwa i higieny pracy, w trybie i w zakresie ustalonym w odrębnych przepisach,
  - b) podejmowanych przez pracodawcę przedsięwzięciach mających na celu poprawę warunków pracy,
21. Uczestniczenie w konsultacjach w zakresie bezpieczeństwa i higieny pracy, a także w pracach komisji bezpieczeństwa i higieny pracy oraz innych zakładowych komisji zajmujących się problematyką bezpieczeństwa i higieny pracy, w tym zapobieganiem chorobom zawodowym i wypadkom przy pracy.
22. Inicjowanie i rozwijanie na terenie zakładu pracy różnych form popularyzacji problematyki bezpieczeństwa i higieny pracy oraz ergonomii.

Ponadto, do zadań w zakresie bhp należy m.in.:

1. Nadzór nad poprawnością dochodzenia powypadkowego w jednostkach nadzorowanych.
2. Opracowywanie programów szkoleń wstępnych i okresowych dla pracowników RDLP oraz organizowanie i sprawowanie nadzoru nad przebiegiem szkoleń okresowych pracowników Służby Leśnej Nadleśnictw oraz współuczestniczenie w opracowywaniu rocznych planów szkoleń bhp dla pracowników RDLP oraz nadzorowanych nadleśnictw.

3. *Kierowanie pracowników na szkolenia z zakresu bhp oraz prowadzenie rejestru szkoleń BHP.*
4. *Organizowanie badań profilaktycznych pracowników poprzez wystawianie skierowań na badania profilaktyczne, oraz organizowanie badań i szczepień z zakresu chorób odkleszczowych.*
5. *Organizowanie dodatkowej opieki medycznej dla pracowników RDLP i ich bliskich.*
6. *Nadzór merytoryczny nad działalnością służb bhp w nadzorowanych jednostkach, przetwarzanie danych osobowych zgodnie z udzielonym upoważnieniem.*
7. *Bieżące uzupełnianie wyposażenia apteczek samochodowych i stacjonarnych, zaopatrywanie pracowników w kamizelki odblaskowe, środki ochronne przeciw kleszczom, przedkładanie do Wydziału Administracji wniosków zakupu i rozdzielnika napojów profilaktycznych oraz zapewnienie środków higieny osobistej.*
8. *Prowadzenie ewidencji i rozliczanie odzieży i obuwia roboczego oraz środków ochrony indywidualnej.*
9. *Koordynowanie spraw związanych z kierowaniem do sanatoriów uprawnionych pracowników RDLP i jednostek podległych.*
10. *Koordynowanie spraw związanych z zakupem okularów do pracy przy monitorze ekranowym przez uprawnionych pracowników.*

*Pracownik wydziału, pełniący obowiązki służby bhp, w zakresie realizacji tych zadań podlega bezpośrednio Dyrektorowi RDLP w Toruniu.*

## § 2

Schemat organizacyjny RDLP w Toruniu otrzymuje brzmienie nadane załącznikiem do niniejszego zarządzenia.

## § 3


Kierownik pionu Z oraz kierownicy komórek organizacyjnych ds. gospodarki leśnej, ochrony lasu i projektów rozwojowych i innowacji dostosują organizację podległych komórek i stanowisk oraz zakresy czynności poszczególnych pracowników w terminie do 10 kwietnia 2026r.

§ 4

Pozostała treść regulaminu nie ulega zmianie.

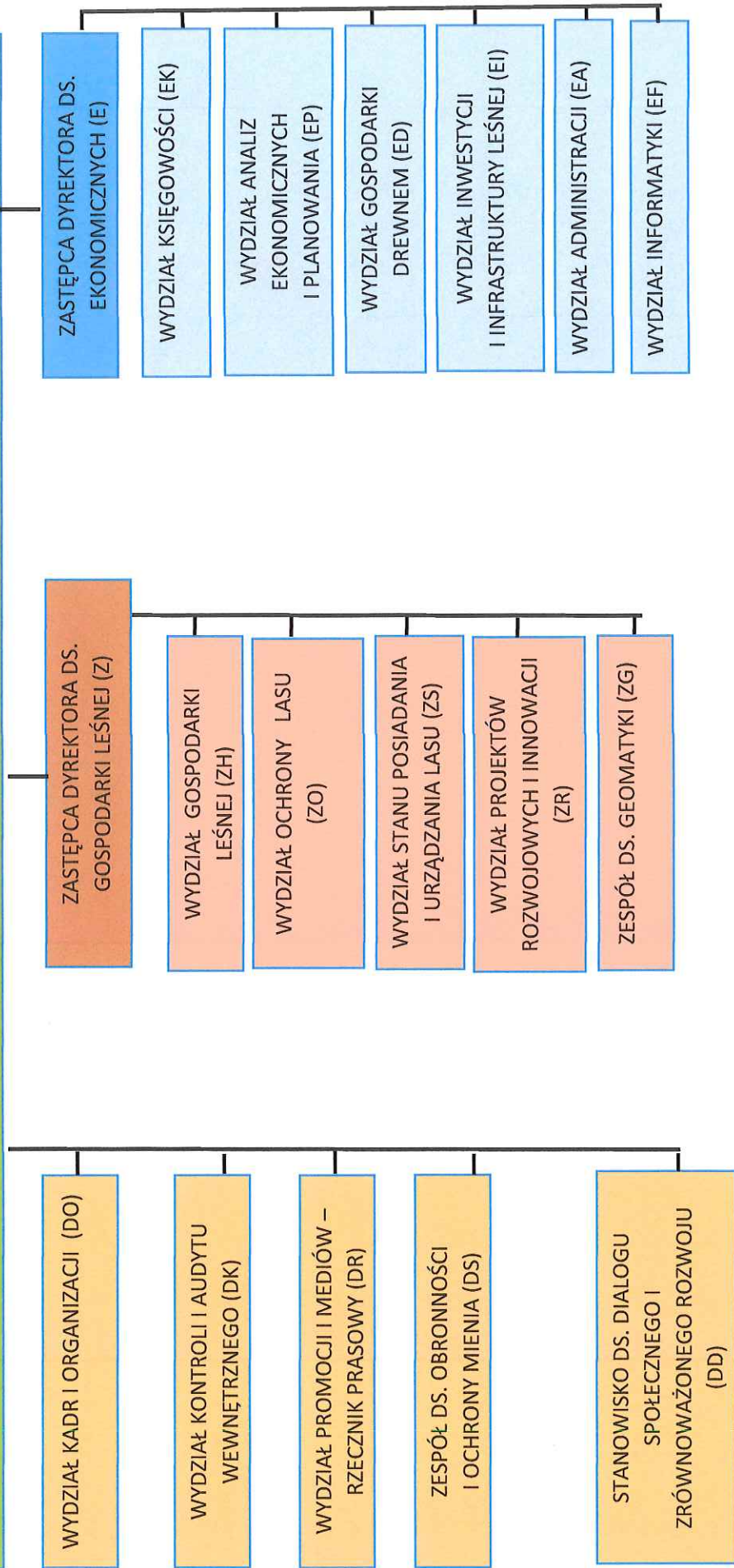
§ 5

Zarządzenie wchodzi w życie z dniem podpisania, z mocą obowiązującą od 1 kwietnia 2026r.

  
DYREKTOR  
Regionalnej Dyrekcji Lasów Państwowych  
w Toruniu  
Włodzimierz Pamfil

akt. do zar. do 2026 r. 03. 2026

# REGIONALNY DYREKTOR LASÓW PAŃSTWOWYCH (D)



**DYREKTOR**  
Regionalnej Dyrekcji Lasów Państwowych  
w Toruniu

Włodzimierz Pamfil