



REGIONALNY DYREKTOR
OCHRONY ŚRODOWISKA
w Poznaniu

ZARZĄDZENIE
REGIONALNEGO DYREKTORA OCHRONY ŚRODOWISKA W POZNANIU
z dnia 2 kwietnia 2026 roku
w sprawie ustanowienia planu zadań ochronnych dla obszaru Natura 2000
Dębowa Góra PLH300055

Na podstawie art. 28 ust. 5 ustawy z dnia 16 kwietnia 2004 r. o ochronie przyrody (Dz. U. z 2026 r. poz. 13) zarządza się co następuje:

§ 1. Ustanawia się plan zadań ochronnych dla obszaru Natura 2000 Dębowa Góra PLH300055, zwanego dalej „obszarem Natura 2000”.

§ 2. Opis granic obszaru Natura 2000 zawiera załącznik nr 1 do zarządzenia.

§ 3. Mapę obszaru Natura 2000 przedstawia załącznik nr 2 do zarządzenia.

§ 4. Identyfikację istniejących i potencjalnych zagrożeń dla zachowania właściwego stanu ochrony siedlisk przyrodniczych i gatunków będących przedmiotami ochrony obszaru Natura 2000 zawiera załącznik nr 3 do zarządzenia.

§ 5. Cele działań ochronnych określa załącznik nr 4 do zarządzenia.

§ 6. Działania ochronne ze wskazaniem podmiotów odpowiedzialnych za ich wykonanie i obszarów ich wdrażania określa załącznik nr 5 do zarządzenia.

§ 7. Zarządzenie wchodzi w życie po upływie 14 dni od dnia ogłoszenia.

Regionalny Dyrektor
Ochrony Środowiska w Poznaniu
Marcin Nowak

(podpisano kwalifikowanym podpisem elektronicznym)

Załącznik nr 1 do zarządzenia
Regionalnego Dyrektora Ochrony Środowiska w Poznaniu
z dnia 2 kwietnia 2026 roku

Opis granic obszaru Natura 2000

Granice obszaru Natura 2000 opisano w oparciu o punkty załamania, dla których podano współrzędne geograficzne w układzie współrzędnych płaskich prostokątnych PL-1992

Nr	X	Y
1	587013,89	382275,59
2	586962,88	382345,50
3	586978,41	382504,16
4	586922,18	382530,13
5	586907,28	382529,13
6	586869,28	382502,71
7	586824,19	382511,53
8	586801,43	382525,28
9	586784,22	382536,35
10	586763,77	382538,04
11	586736,93	382514,09
12	586727,26	382515,35
13	586715,83	382510,96
14	586681,59	382512,48
15	586670,75	382505,07
16	586637,85	382494,65
17	586604,43	382480,38
18	586583,86	382481,10
19	586598,56	382612,52
20	586566,46	382637,29
21	586550,48	382650,17
22	586560,90	382735,08
23	586576,69	382766,59
24	586607,97	382828,95
25	586619,84	382844,07
26	586646,11	382871,04
27	586649,93	382892,11
28	586638,66	382932,79
29	586672,47	382949,96
30	586681,86	382968,59
31	586695,43	383010,94
32	586705,39	383055,72
33	586710,18	383091,37
34	586697,56	383144,00
35	586698,55	383173,29
36	586697,67	383225,36
37	586660,83	383317,42
38	586651,63	383358,82
39	586645,65	383394,89
40	586638,11	383419,41
41	586618,82	383524,86
42	586614,26	383542,13
43	586607,36	383556,76
44	586606,85	383567,61
45	586630,87	383614,48
46	586638,48	383627,21
47	586647,15	383662,36
48	586649,16	383680,29
49	586652,52	383694,99

Nr	X	Y
50	586651,76	383718,62
51	586648,98	383745,56
52	586631,47	383780,09
53	586604,28	383826,78
54	586599,19	383840,18
55	586609,06	383957,53
56	586597,73	384019,79
57	586582,49	384104,13
58	586593,68	384150,72
59	586596,47	384193,49
60	586592,89	384240,04
61	586571,70	384294,76
62	586567,51	384300,21
63	586557,58	384314,25
64	586529,62	384369,86
65	586535,50	384391,65
66	586508,70	384455,93
67	586454,78	384560,02
68	586424,08	384580,68
69	586380,18	384627,59
70	586378,00	384655,33
71	586378,35	384709,21
72	586381,63	384730,05
73	586380,34	384731,36
74	586330,89	384781,82
75	586321,58	384789,85
76	586289,40	384795,01
77	586250,89	384801,17
78	586161,38	384839,10
79	586078,22	384864,35
80	585973,87	384858,40
81	585977,44	384862,73
82	585982,57	384868,96
83	585935,68	384850,49
84	585905,43	384842,26
85	585860,31	384831,60
86	585840,70	384836,24
87	585775,45	384846,90
88	585775,05	384842,89
89	585774,44	384836,81
90	585729,65	384843,02
91	585712,78	384816,63
92	585711,84	384815,15
93	585678,01	384762,21
94	585735,92	384722,52
95	585736,95	384721,81
96	585750,06	384713,26
97	585750,89	384712,72
98	585754,31	384708,92

Nr	X	Y
99	585787,90	384674,39
100	585789,83	384672,40
101	585837,43	384625,36
102	585835,99	384623,92
103	585757,81	384545,41
104	585674,40	384457,00
105	585673,50	384456,05
106	585667,77	384450,03
107	585627,04	384558,54
108	585571,01	384623,74
109	585492,04	384561,04
110	585464,04	384538,12
111	585422,13	384543,87
112	585360,54	384553,58
113	585357,96	384553,88
114	585251,16	384566,51
115	585205,99	384466,05
116	585132,20	384282,69
117	585102,17	384201,32
118	585087,97	384150,03
119	585074,70	384101,41
120	585045,57	383992,23
121	585030,79	383917,80
122	585006,13	383822,01
123	584968,90	383657,95
124	584968,33	383656,52
125	584964,35	383646,62
126	584964,00	383645,74
127	584897,63	383480,70
128	584874,65	383407,90
129	584874,09	383405,97
130	584858,52	383352,67
131	584859,22	383278,47
132	584857,04	383226,74
133	584867,32	383192,60
134	584879,01	383164,58
135	584891,72	383130,44
136	584907,74	383117,65
137	584909,04	383095,86
138	584910,06	383095,94
139	584968,97	383100,48
140	585075,29	383111,42
141	585134,32	383109,11
142	585118,85	383022,84
143	585104,22	382941,13
144	585099,21	382901,78
145	585091,79	382859,12
146	585079,92	382777,05
147	585062,29	382700,20
148	585050,36	382601,07
149	585000,86	382606,69
150	585002,61	382596,67
151	585046,86	382570,77
152	585045,91	382564,64
153	585044,70	382556,79
154	584991,19	382595,36
155	584986,90	382605,37
156	584985,21	382609,29
157	584982,41	382565,47
158	584980,69	382527,66

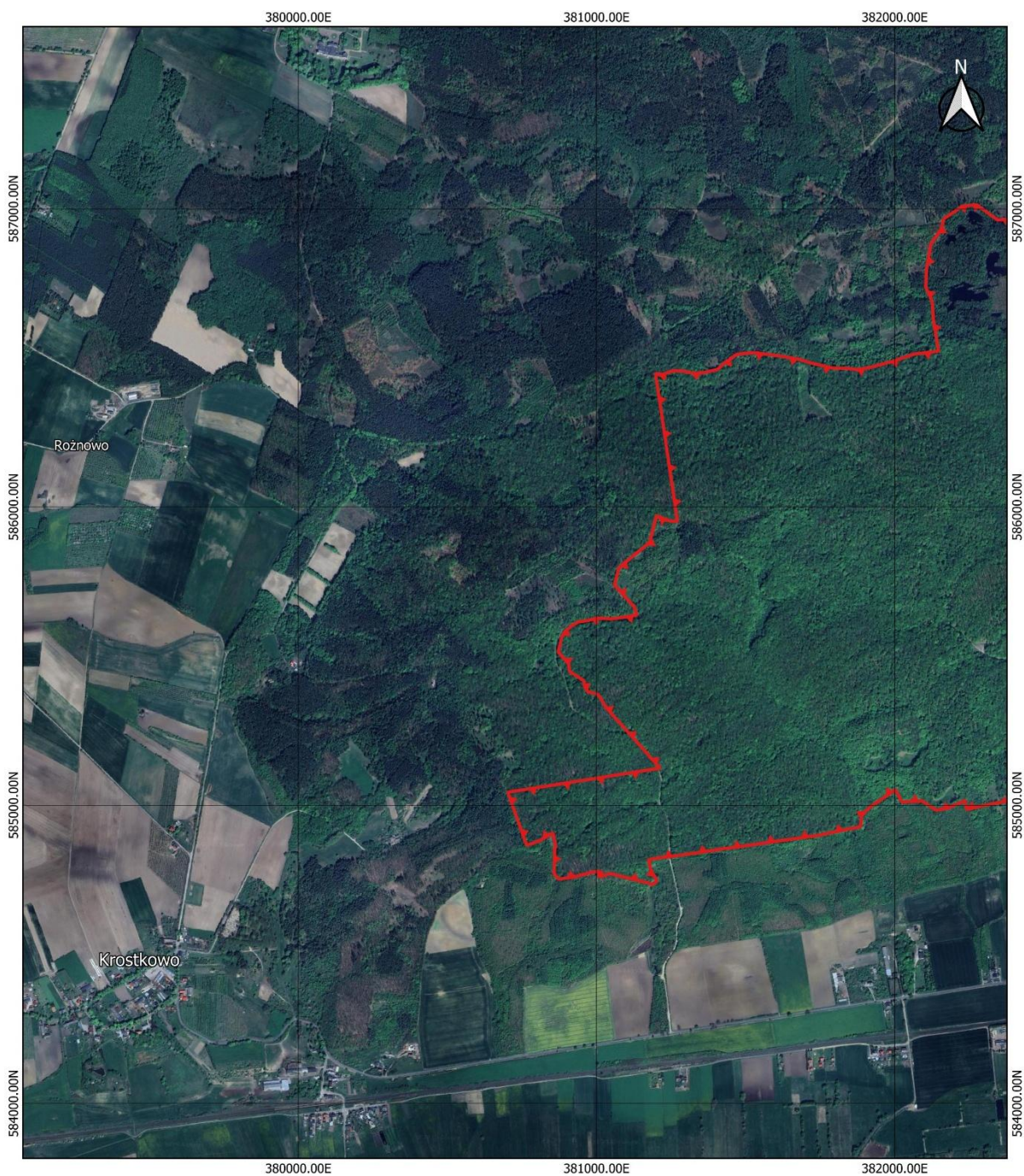
Nr	X	Y
159	584982,64	382527,39
160	585037,78	382519,93
161	585030,60	382481,16
162	584982,47	382486,59
163	584957,25	382406,54
164	585013,87	382380,69
165	585011,35	382362,01
166	585011,08	382360,54
167	585003,56	382319,03
168	584986,44	382241,23
169	585016,16	382236,70
170	584990,10	382176,59
171	584984,13	382138,89
172	584989,70	382130,29
173	585014,99	382091,33
174	585011,11	382024,04
175	585053,20	382002,82
176	584993,42	381916,91
177	584965,42	381889,08
178	584927,72	381885,93
179	584926,98	381877,13
180	584916,96	381826,31
181	584899,59	381744,72
182	584872,31	381552,80
183	584859,05	381463,86
184	584856,00	381434,27
185	584841,74	381344,77
186	584832,21	381276,59
187	584828,09	381247,00
188	584824,66	381212,67
189	584822,59	381199,53
190	584817,64	381175,11
191	584787,51	381180,85
192	584746,24	381203,41
193	584733,69	381187,06
194	584738,50	381177,77
195	584771,47	381045,35
196	584760,25	381011,05
197	584778,73	381006,71
198	584775,41	380980,82
199	584769,82	380965,75
200	584765,11	380941,57
201	584759,01	380921,15
202	584753,02	380874,45
203	584763,45	380863,16
204	584771,73	380858,32
205	584853,64	380859,81
206	584862,41	380863,30
207	584907,98	380854,00
208	584882,65	380811,85
209	584865,71	380766,20
210	585044,02	380702,88
211	585107,09	381101,34
212	585124,81	381213,79
213	585248,37	381103,67
214	585328,77	381031,45
215	585363,64	381012,20
216	585373,94	381001,13
217	585380,75	380971,28
218	585396,78	380961,05




Nr	X	Y
219	585418,38	380957,15
220	585448,57	380910,26
221	585475,63	380906,52
222	585514,43	380871,74
223	585568,05	380884,62
224	585579,34	380891,78
225	585600,28	380913,74
226	585615,74	380939,42
227	585619,46	380970,53
228	585628,23	381002,75
229	585625,19	381052,05
230	585637,85	381135,48
231	585666,00	381126,65
232	585738,78	381060,56
233	585797,06	381075,48
234	585882,34	381178,99
235	585972,15	381201,58
236	585953,97	381243,70
237	585952,43	381271,80
238	586198,18	381235,34
239	586360,00	381211,54
240	586377,34	381208,54
241	586448,78	381198,07
242	586445,07	381222,04
243	586457,03	381254,53
244	586457,15	381286,30
245	586448,29	381328,60
246	586450,43	381355,69
247	586461,77	381406,27

Nr	X	Y
248	586470,92	381415,83
249	586480,33	381426,07
250	586512,22	381470,06
251	586517,09	381510,03
252	586517,22	381537,91
253	586506,04	381621,48
254	586495,92	381677,90
255	586493,85	381686,92
256	586483,48	381719,65
257	586470,76	381773,57
258	586466,56	381791,47
259	586464,97	381845,60
260	586461,12	381875,51
261	586469,01	381919,58
262	586488,66	381992,51
263	586513,14	382064,82
264	586517,28	382098,64
265	586523,31	382147,80
266	586585,80	382136,71
267	586625,34	382130,58
268	586692,08	382125,68
269	586738,90	382104,01
270	586801,40	382107,62
271	586867,83	382119,73
272	586883,00	382121,50
273	586930,88	382155,45
274	586967,07	382165,29
275	587009,70	382228,51
276	587013,89	382275,59

Załącznik nr 2 do zarządzenia
Regionalnego Dyrektora Ochrony Środowiska w Poznaniu
z dnia 2 kwietnia 2026 roku

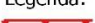
Mapa obszaru Natura 2000

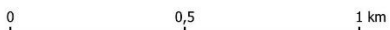


	Obszar Natura 2000 Dębowa Góra PLH300055	Numer arkusza 1	
	Legenda:  granica obszaru Natura 2000		



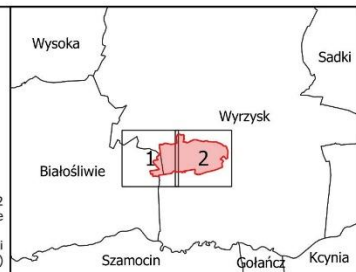
Obszar Natura 2000
Dębowa Góra PLH300055

Legenda:
 granica obszaru Natura 2000



Numer
arkusza
2

Układ współrzędnych: PL-1992
 Podkład: Map data ©2015 Google
 Dane geodezyjne z Głównego Urzędu Geodezji i
 Kartografii (data dostępu 1.09.2025 r.)



Identyfikacja istniejących i potencjalnych zagrożeń dla zachowania właściwego stanu ochrony siedlisk przyrodniczych oraz gatunków zwierząt i ich siedlisk
będących przedmiotem ochrony obszaru Natura 2000

Lp.	Przedmiot ochrony	Zagrożenia	Opis zagrożenia
1	3140 Twardowodne oligo- i mezotroficzne zbiorniki wodne z podwodnymi łąkami ramienic (<i>Charetea</i>)	Istniejące: 1. X Brak zagrożeń i nacisków	Istniejące: -
		Potencjalne: 1. K02.03 Eutrofizacja (naturalna) 2. B02 Gospodarka leśna i plantacyjna i użytkowanie lasów i plantacji	Potencjalne: 1. Oddziaływanie warunkowe związane z wielkością zasilania przez opady atmosferyczne obszaru zlewni. 2. Zręby zupełne w zlewni powodują zwiększony spływ powierzchniowy substancji mineralnych i organicznych, co wpływa na zmiany trofii i pogorszenie warunków świetlnych wód.
2	7140 Torfowiska przejściowe i trzęsawiska (przeważnie z roślinnością z <i>Scheuchzerio-Caricetea nigrae</i>)	Istniejące: 1. J03.01 Zmniejszenie powierzchni siedliska przyrodniczego wskutek ekspansji krzewów i podrostów drzew	Istniejące: 1. Zarastanie płatu siedliska przez drzewa i krzewy (m.in. brzozę omszoną <i>Betula pubescens</i> i wierzbę szarą <i>Salix cinerea</i>) prowadzi do stopniowej zmiany składu gatunkowego siedliska w kierunku brzeziny bagiennej 91D0.
		Potencjalne: 1. J.02 Spowodowane przez człowieka zmiany stosunków wodnych	Potencjalne: 1. Spadek poziomu wód gruntowych przyczynia się do pogorszenia stanu siedliska przyrodniczego.

3	9170 Grąd środkowoeuropejski i subkontynentalny (<i>Galio-Carpinetum</i> , <i>Tilio-Carpinetum</i>)	Istniejące: 1. I01 Obce gatunki inwazyjne	Istniejące: 1. Silna ekspansja gatunków obcego pochodzenia (głównie niecierpka drobnokwiatowego <i>Impatiens parviflora</i>) w runie leśnym powoduje wypieranie gatunków rodzimych.
		Potencjalne: 1. B02.01.02 Odnawianie lasu po wycince drzew (drzewa nierodzone) 2. B02.02 Wycinka lasu 3. B02.04 Usuwanie martwych i umierających drzew 4. G01.02 Turystyka piesza	Potencjalne: 1. Wprowadzanie gatunków obcego pochodzenia wypiera rodzimą florę i powoduje zubożenie siedliska. 2. Wycinka drzew kluczowych dla siedliska może powodować zaburzenia struktury i funkcji a nawet zanik siedliska. 3. Brak odpowiedniej ilości martwego drewna w siedlisku. 4. Wydeptywanie przez ludzi (poza szlakiem) siedlisk może skutkować niszczeniem runi leśnej.
4	9190 Kwaśne dąbrowy (<i>Quercion robori-petraeae</i>)	Nie określono z powodu konieczności weryfikacji występowania siedliska przyrodniczego w obszarze Natura 2000.	
5	9110 Ciepłolubne dąbrowy (<i>Quercetalia pubescenti-petraeae</i>)	Nie określono z powodu braku stwierdzenia siedliska przyrodniczego w obszarze Natura 2000.	
6	1042 zalotka większa <i>Leucorrhinia pectoralis</i>	Istniejące: 1. X Brak zagrożeń i nacisków	Istniejące: -
		Potencjalne: 1. K02 Ewolucja biocenotyczna, sukcesja	Potencjalne: 1. Eutrofizacja może spowodować pogorszenie jakości siedliska gatunku.

7	1083 jelonek rogacz <i>Lucanus cervus</i>	Istniejące: 1. U Nieznane zagrożenie lub nacisk	Istniejące: 1. Zagrożenia lub naciski nie są znane, konieczne jest uzupełnienie stanu wiedzy o przedmiocie ochrony i uwarunkowaniach jego ochrony.
		Potencjalne: 1. B02.04 Usuwanie martwych i umierających drzew	Potencjalne: 1. Usuwanie z siedlisk gatunku martwych lub obumierających drzew, niezbędnych do rozwoju larw.
8	1084 pachnica dębowa <i>Osmoderma eremita</i>	Istniejące: 1. U Nieznane zagrożenie lub nacisk	Istniejące: 1. Zagrożenia lub naciski nie są znane, konieczne jest uzupełnienie stanu wiedzy o przedmiocie ochrony i uwarunkowaniach jego ochrony.
		Potencjalne: 1. B02.02 Wycinka lasu	Potencjalne: 1. Drzewa liściaste wchodzące w skład zadrzewień, które są potencjalnym siedliskiem pachnicy, w przyszłości mogą być usuwane w wyniku zaplanowanych rębni (osiągnięcie wieku rębności).
9	1166 traszka grzebieniasta <i>Triturus cristatus</i>	Istniejące 1. U Nieznane zagrożenie lub nacisk	Istniejące: 1. Mogą wystąpić inne nieznane zagrożenia lub naciski, konieczne jest uzupełnienie stanu wiedzy o przedmiocie ochrony i uwarunkowaniach jego ochrony.
		Potencjalne 1. B02.02 Wycinka lasu	Potencjalne: 1. Wycinka drzew prowadzona miejscowo na stokach wzniesień otaczających bagienne obniżenie ze zbiornikami i rozlewiskami może mieć wpływ na przebywające i zimujące na łądzie traszki grzebieniaste. W wyniku odlesienia możliwy jest intensywniejszy spływ powierzchniowy i erozja gleby.

Kody zagrożeń podano zgodnie z *Instrukcją wypełniania Standardowego Formularza Danych obszaru Natura 2000. Wersja 2012.1* opracowaną przez Generalną Dyрекcję Ochrony Środowiska.

Cele działań ochronnych

Lp.	Przedmiot ochrony	Cele działań ochronnych
1	3140 Twardowodne oligo- i mezotroficzne zbiorniki wodne z podwodnymi łąkami ramienic (<i>Charetea</i>)	Uzupełnienie wiedzy o przedmiocie ochrony i uwarunkowaniach jego ochrony.
2	7140 Torfowiska przejściowe i trzęsawiska (przeważnie z roślinnością z <i>Scheuchzeria</i> – <i>Caricetea nigrae</i>)	<ol style="list-style-type: none">1. Poprawa obecnej złej (U2¹) do niezadowolającej (U1¹) oceny parametru powierzchnia siedliska przyrodniczego w obszarze.2. Poprawa obecnej niezadowolającej (U1¹) do właściwej (FV¹) oceny parametru struktura i funkcje poprzez zachowanie odpowiedniego poziomu wskaźników:<ol style="list-style-type: none">a) gatunki charakterystyczne – utrzymanie na poziomie właściwym (FV²), tj. powyżej 6 gatunków charakterystycznych lub mniej, lecz pokrycie gatunków charakterystycznych na transekcie powyżej 50%;b) gatunki dominujące – utrzymanie na poziomie właściwym (FV²), tj. dominują gatunki charakterystyczne dla siedliska lub brak dominanta, lecz przeważają gatunki charakterystyczne;c) pokrycie i struktura gatunkowa mchów – utrzymanie na poziomie właściwym (FV²), tj. całkowite pokrycie mchów ponad 50% i mchy torfowce zajmują łącznie ponad 50% całkowitej powierzchni porośniętej przez wszystkie gatunki mchów;d) obce gatunki inwazyjne – utrzymanie na poziomie właściwym (FV²), tj. brak gatunków inwazyjnych;e) gatunki ekspansywne roślin zielnych – utrzymanie na poziomie właściwym (FV²), tj. brak lub pojedyncze;f) stopień uwodnienia – utrzymanie na poziomie właściwym (FV²), tj. poziom wody mierzony w piezometrze – powyżej lub do 10 cm poniżej powierzchni torfowiska (w praktyce, w trakcie chodzenia po torfowisku, woda zawsze widoczna przynajmniej do wysokości podeszwy);g) pozyskanie torfu – utrzymanie na poziomie właściwym (FV²), tj. brak pozyskania torfu, jeżeli był pozyskiwany w przeszłości (powyżej 30 lat), to na niewielką skalę (do 5% torfowiska), słabo zauważalne w terenie ślady pozyskiwania w przeszłości;h) melioracje odwadniające – utrzymanie na poziomie właściwym (FV²), tj. brak sieci rowów i kanałów melioracyjnych oraz innych elementów infrastruktury melioracyjnej odwadniających torfowisko bądź

Lp.	Przedmiot ochrony	Cele działań ochronnych
		<p>infrastruktura melioracyjna w wystarczającym stopniu „zneutralizowana” na skutek podjętych działań ochronnych (zasypywanie rowów, budowa zastawek, itp.);</p> <p>i) obecność krzewów i podrostów drzew – poprawa do poziomu przynajmniej niezadawalającego (U1²) tj. udział mniejszy niż 15%.</p>
3	<p>9170 Grąd środkowoeuropejski i subkontynentalny (<i>Galio-Carpinetum</i>, <i>Tilio-Carpinetum</i>)</p>	<ol style="list-style-type: none"> 1. Utrzymanie lub poprawa obecnej niezadawalającej (FV¹) oceny parametru powierzchnia (co najmniej 542,44 ha). 2. Utrzymanie obecnej niezadawalającej (U1¹) oceny parametru struktura i funkcja, poprzez zachowanie odpowiedniego poziomu wskaźników: <ol style="list-style-type: none"> a) charakterystyczna kombinacja florystyczna – poprawa do poziomu właściwego (FV²), tj. typowa, właściwa dla siedliska przyrodniczego kombinacja gatunków (z uwzględnieniem specyfiki regionalnej i zróżnicowania fitosocjologicznego) – na co najmniej 75% powierzchni siedliska przyrodniczego; b) inwazyjne gatunki obce w podszybie i runie - poprawa do poziomu przynajmniej niezadawalającego (U1²), tj. sporadycznie (nie więcej niż 2% pokrycia transektu); c) ekspansywne gatunki rodzime w runie - utrzymanie na poziomie właściwym (FV²), tj. brak gatunków ekspansywnych lub pojedyncze okazy gatunków nitrofilnych w runie; d) struktura pionowa i przestrzenna drzewostanu - utrzymanie na poziomie właściwym (FV²), tj. zróżnicowana, >50% powierzchni pokryte przez zwarty drzewostan, jednak obecne luki i przeswietlenia; e) wiek drzewostanu (obecność starodrzewu) - utrzymanie na poziomie właściwym (FV²), tj. >10% udział drzew starszych niż 100 lat; f) gatunki obce w drzewostanie - utrzymanie na poziomie właściwym (FV²), tj. <1% i nie odnawiające się; g) martwe drewno (łącznie zasoby) – poprawa do poziomu przynajmniej niezadawalającego (U1²) tj.: 10-20m³/ha, h) martwe drewno wielkowymiarowe – poprawa do poziomu przynajmniej niezadawalającego (U1²) tj.: 3-5 szt./ha – na co najmniej 50% powierzchni siedliska przyrodniczego, i) mikrosiedliska drzewne (drzewa biocenotyczne) - utrzymanie przynajmniej na poziomie niezadawalającym (U1²), tj. 10-20 szt/ha; j) inne zniekształcenia, w tym zniszczenia runa i gleby związane z pozyskiwaniem drewna - utrzymanie na poziomie właściwym (FV²), tj. brak zniekształceń;
4	<p>9190 Kwaśne dąbrowy (<i>Quercion robori-petraeae</i>)</p>	<p>Nie określono z powodu konieczności weryfikacji występowania siedliska przyrodniczego w obszarze Natura 2000.</p>

Lp.	Przedmiot ochrony	Cele działań ochronnych
5	9110 Ciepłolubne dąbrowy (<i>Quercetalia pubescenti-petraeae</i>)	Nie określono z powodu konieczności weryfikacji statusu siedliska przyrodniczego w obszarze Natura 2000.
6	1042 zalotka większa <i>Leucorrhinia pectoralis</i>	<ol style="list-style-type: none"> 1. Utrzymanie populacji gatunku w obszarze Natura 2000 na minimum 1 stanowisku. 2. Utrzymanie przynajmniej niezadowolającej (U1¹) oceny stanu populacji gatunku, poprzez zachowanie odpowiedniego poziomu wskaźników: <ol style="list-style-type: none"> a) liczba samców na poziomie przynajmniej niezadowolającym (U1²), tj.: 9,5/100m; b) zagęszczenie wylinek na poziomie przynajmniej niezadowolającym (U1²), tj.: ok. 0,1/10 m². 3. Utrzymanie obecnej właściwej (FV¹) oceny parametru siedliska, poprzez zachowanie odpowiedniego poziomu wskaźników: <ol style="list-style-type: none"> a) występowanie określonych taksonów roślin – utrzymanie na poziomie właściwym (FV²), tj.: 3 gatunki/taksony; b) udział roślinności dogodnej dla gatunku w powierzchni badanego pasa - utrzymanie na poziomie właściwym (FV²), tj.: siedlisko dogodne dla gatunku na 90% długości roślinności przybrzeżnej; c) jakość otoczenia-antropopresja – utrzymanie na poziomie właściwym (FV²), tj.: udział obszarów intensywnie użytkowanych znikomy (≤ 2%), oraz udział otoczenia naturalnego ≥ 25%.
7	1083 jelonek rogacz <i>Lucanus cervus</i>	Nie określono z powodu braku stwierdzenia gatunku w obszarze. Konieczne jest uzupełnienie wiedzy o przedmiocie ochrony i uwarunkowaniach jego ochrony.
8	1084 pachnica dębowa <i>Osmoderma eremita</i>	Nie określono z powodu braku stwierdzenia gatunku w obszarze. Konieczne jest uzupełnienie wiedzy o przedmiocie ochrony i uwarunkowaniach jego ochrony.
9	1166 traszka grzebieniasta <i>Triturus cristatus</i>	<ol style="list-style-type: none"> 1. Utrzymanie populacji gatunku w obszarze Natura 2000 na minimum 1 stanowisku. 2. Utrzymanie obecnej właściwej (FV¹) oceny parametru siedlisko, poprzez zachowanie odpowiedniego poziomu wskaźników: <ol style="list-style-type: none"> a) stałość zbiornika – utrzymanie na poziomie właściwym (FV²), tj.: 0 lat (liczba lat, w których zbiornik wysycha w okresie 10 lat);

Lp.	Przedmiot ochrony	Cele działań ochronnych
		<p>b) jakość wody – utrzymanie na poziomie przynajmniej niezadawalającym (U1²), tj.: średnia (wody bez wyraźnych zanieczyszczeń, dno takich zbiorników po zaburzeniu nie wydziela woni siarkowodoru, licznie występują bezkręgowce o mniejszej tolerancji na zanieczyszczenia, lecz ich różnorodność gatunkowa jest niewielka;</p> <p>c) zacienienie – utrzymanie na poziomie właściwym (FV²), tj.: stopień zacienienia zbiornika <60%;</p> <p>d) wpływ ptaków wodnych – utrzymanie na poziomie właściwym (FV²), tj.: liczba ptaków wodnych <2 os./1000 m²;</p> <p>e) wpływ ryb – utrzymanie na poziomie niezadawalającym (U1²), tj.: obecność ryb możliwa;</p> <p>f) liczba zbiorników – utrzymanie na poziomie właściwym (FV²), tj.: liczba zbiorników w odległości ≤ 500m: 4-5;</p> <p>g) ocena środowiska lądowego – utrzymanie na poziomie właściwym (FV²), tj.: dobra (siedlisko lądowe posiadające dobre warunki troficzne i liczne schronienia dla traszek - środowisko leśne; łąki z kępami traw i turzyc. Siedlisko zajmuje znaczne powierzchnie i całkowicie otacza zbiornik. Brak barier dla migracji osobników - brak pól uprawnych, dróg);</p> <p>h) stopień zarośnięcia lustra wody przez roślinność – poprawa do stanu co najmniej niezadawalającego (U1²) tj.: lustro wody zarośnięte w 40-59%.</p> <p>3. Pełne rozpoznanie występowania gatunku w obszarze Natura 2000.</p>

¹ zgodnie z rozporządzeniem Ministra Środowiska z dnia 17 lutego 2010 r. w sprawie sporządzania projektu planu zadań ochronnych dla obszaru Natura 2000 (Dz. U. Nr 34 poz. 186, z późn. zm.)

² parametry/wskaźniki stanu ochrony, odrębne dla każdego siedliska przyrodniczego lub gatunku, zostały oparte na podstawie wskaźników stanu zachowania zawartych w metodyce monitoringu, o którym mowa w art. 112 ust. 2 ustawy o ochronie przyrody, i raportów, o których mowa w art. 38 tej. ustawy

z dnia 2 kwietnia 2026 roku

Określenie działań ochronnych ze wskazaniem podmiotów odpowiedzialnych
za ich wykonanie i obszarów ich wdrażania

Lp.	Działania ochronne	Obszar wdrażania	Podmiot odpowiedzialny za wykonanie
Dotyczące ochrony siedlisk przyrodniczych i gatunków			
1	<p>Wycinka podrostów drzew i krzewów metodą ręczną wraz z usunięciem ich poza płaty siedliska przyrodniczego 7140.</p> <p>Działanie ciągłe realizowane w pierwszych trzech latach obowiązywania planu zadań ochronnych w miesiącach zimowych oraz utrzymywanie efektu w zależności od wyników działania nr 9.</p>	<p>Płaty siedliska przyrodniczego 7140 w wydzieleniu leśnym 148b Leśnictwo Zielonagóra, Nadleśnictwo Kaczory</p>	<p>Sprawujący nadzór nad obszarem Natura 2000, właściwy miejscowo Nadleśniczy</p>
2	<p>Pozostawienie martwego drewna w płatach siedliska przyrodniczego 9170 z dopuszczeniem działań związanych z zapewnieniem bezpieczeństwa powszechnego.</p> <p>Działanie ciągłe realizowane w trakcie obowiązywania planu zadań ochronnych.</p>	<p>Wszystkie płaty siedliska przyrodniczego 9170 w obszarze Natura 2000</p>	<p>Właściwy miejscowo Nadleśniczy</p>

3	<p>Pozostawianie nienaruszonych fragmentów starych drzewostanów (pozostawienie co najmniej 5% drzewostanu, ale nie mniej niż 0,5 ha w postaci zwartej fragmentu) w płatach siedliska przyrodniczego 9170.</p> <p>Działanie ciągłe, realizowane w trakcie obowiązywania planu zadań ochronnych.</p>	<p>Wszystkie płaty siedliska przyrodniczego 9170 w obszarze Natura 2000</p>	<p>Właściwy miejscowo Nadleśniczy</p>
4	<p>Stopniowe usuwanie obcych geograficznie i ekologicznie gatunków drzew i krzewów w celu utrzymania bądź poprawy stanu siedliska przyrodniczego 9170.</p> <p>Działanie ciągłe, realizowane w trakcie obowiązywania planu zadań ochronnych.</p>	<p>Wszystkie płaty siedliska przyrodniczego 9170 w obszarze Natura 2000</p>	<p>Właściwy miejscowo Nadleśniczy</p>
5	<p>Pozostawienie dziuplastych drzew liściastych będących potencjalnym siedliskiem pachnicy dębowej w obszarze.</p> <p>Działanie ciągłe, realizowane w trakcie obowiązywania planu zadań ochronnych.</p>	<p>Wydzienienia leśne: 171a, 156a, Leśnictwo Zielonagóra, Nadleśnictwo Kaczory</p>	<p>Właściwy miejscowo Nadleśniczy</p>
6	<p>Ochrona drzewostanu wokół bagiennego obniżenia w którym znajduje się stanowisko traszki grzebieniastej. Prowadzenie ekstensywnej gospodarki leśnej w strefie buforowej o szerokości co najmniej 200 metrów od użytku ekologicznego z uwzględnieniem potrzeb drzewostanów, w których rozpoczęto zabiegi gospodarcze wspierające proces dostosowania składu gatunkowego do warunków siedliskowych.</p>	<p>Użytek ekologiczny w obrębie którego znajduje się stanowisko monitoringowe traszki grzebieniastej <i>Triturus cristatus</i> wraz ze strefą buforową co najmniej 200 m wokół granic użytku ekologicznego w wydzieleniu leśnym 148b, Leśnictwo Zielonagóra, Nadleśnictwo Kaczory</p>	<p>Właściwy miejscowo Nadleśniczy</p>

	Działanie ciągłe, realizowane w trakcie obowiązywania planu zadań ochronnych.		
Dotyczące monitoringu stanu przedmiotów ochrony oraz realizacji celów działań ochronnych			
7	Ocena stanu ochrony siedliska przyrodniczego 3140 zgodnie z rozporządzeniem Ministra Środowiska z dnia 17 lutego 2010 r. w sprawie sporządzania projektu planu zadań ochronnych dla obszaru Natura 2000 (Dz. U. Nr 34, poz. 186 z późn. zm.). Monitoring trofii wody. Działanie realizowane co 5 lat.	Siedlisko przyrodnicze 3140 znajdujące się w wydzieleniu leśnym 148b, Leśnictwo Zielonagóra, Nadleśnictwo Kaczory, w zależności od wyników działania nr 17	Sprawujący nadzór nad obszarem Natura 2000
8	Ocena stanu ochrony siedliska przyrodniczego 7140 zgodnie z rozporządzeniem Ministra Środowiska z dnia 17 lutego 2010 r. w sprawie sporządzania projektu planu zadań ochronnych dla obszaru Natura 2000 (Dz. U. Nr 34, poz. 186 z późn. zm.). Działanie realizowane co 5 lat.	Płaty siedliska przyrodniczego 7140 w wydzieleniu leśnym 148b Leśnictwo Zielonagóra, Nadleśnictwo Kaczory	Sprawujący nadzór nad obszarem Natura 2000
9	Monitoring efektów wycinki drzew i krzewów z płatu siedliska przyrodniczego 7140. Działanie realizowane co 5 lat, wykonanie pierwszego monitoringu w sezonie wegetacyjnym następującym po wykonaniu działania nr 1.	Płaty siedliska przyrodniczego 7140 w wydzieleniu leśnym 148b Leśnictwo Zielonagóra, Nadleśnictwo Kaczory	Sprawujący nadzór nad obszarem Natura 2000, właściwy miejscowo Nadleśniczy

10	<p>Ocena stanu ochrony siedliska przyrodniczego 9170 zgodnie z rozporządzeniem Ministra Środowiska z dnia 17 lutego 2010 r. w sprawie sporządzania projektu planu zadań ochronnych dla obszaru Natura 2000 (Dz. U. Nr 34, poz. 186 z późn. zm.).</p> <p>Działanie realizowane co 5 lat.</p>	<p>Płaty siedliska przyrodniczego 9170 na reprezentatywnej liczbie stanowisk</p>	<p>Sprawujący nadzór nad obszarem Natura 2000</p>
11	<p>Ocena stanu ochrony siedliska przyrodniczego 9190 zgodnie z rozporządzeniem Ministra Środowiska z dnia 17 lutego 2010 r. w sprawie sporządzania projektu planu zadań ochronnych dla obszaru Natura 2000 (Dz. U. Nr 34, poz. 186 z późn. zm.), w zależności od wyników działania nr 19.</p> <p>Działanie realizowane co 5 lat.</p>	<p>Płaty siedliska przyrodniczego 9190 na reprezentatywnej liczbie stanowisk, wyznaczone na podstawie działania nr 19</p>	<p>Sprawujący nadzór nad obszarem Natura 2000</p>
12	<p>Ocena stanu ochrony siedliska przyrodniczego 9110 zgodnie z rozporządzeniem Ministra Środowiska z dnia 17 lutego 2010 r. w sprawie sporządzania projektu planu zadań ochronnych dla obszaru Natura 2000 (Dz. U. Nr 34, poz. 186 z późn. zm.), w zależności od wyników działania nr 20.</p> <p>Działanie realizowane co 5 lat.</p>	<p>Płaty siedliska przyrodniczego 9110 w zależności od wyników działania nr 20</p>	<p>Sprawujący nadzór nad obszarem Natura 2000</p>

13	<p>Ocena stanu ochrony zalotki większej <i>Leucorrhinia pectoralis</i> zgodnie z rozporządzeniem Ministra Środowiska z dnia 17 lutego 2010 r. w sprawie sporządzania projektu planu zadań ochronnych dla obszaru Natura 2000 (Dz. U. Nr 34, poz. 186 z późn. zm.).</p> <p>Działanie realizowane co 5 lat.</p>	Stanowiska wyznaczone na podstawie działania nr 21	Sprawujący nadzór nad obszarem Natura 2000
14	<p>Ocena stanu ochrony jelonka rogacza <i>Lucanus cervus</i> zgodnie z rozporządzeniem Ministra Środowiska z dnia 17 lutego 2010 r. w sprawie sporządzania projektu planu zadań ochronnych dla obszaru Natura 2000 (Dz. U. Nr 34, poz. 186 z późn. zm.).</p> <p>Działanie realizowane co 5 lat.</p>	Stanowiska wyznaczone na podstawie działania nr 22	Sprawujący nadzór nad obszarem Natura 2000
15	<p>Ocena stanu ochrony pachnicy dębowej <i>Osmoderma eremita</i> zgodnie z rozporządzeniem Ministra Środowiska z dnia 17 lutego 2010 r. w sprawie sporządzania projektu planu zadań ochronnych dla obszaru Natura 2000 (Dz. U. Nr 34, poz. 186 z późn. zm.).</p> <p>Działanie realizowane co 5 lat.</p>	Stanowiska wyznaczone na podstawie działania nr 23	Sprawujący nadzór nad obszarem Natura 2000
	<p>Kontrolne odłowy pachnicy dębowej <i>Osmoderma eremita</i> w pułapki feromonowe.</p> <p>Działanie realizowane co 5 lat.</p>	Stanowiska wyznaczone na podstawie działania nr 23	Sprawujący nadzór nad obszarem Natura 2000

16	<p>Ocena stanu ochrony traszki grzebieniastej <i>Triturus cristatus</i> zgodnie z rozporządzeniem Ministra Środowiska z dnia 17 lutego 2010 r. w sprawie sporządzania projektu planu zadań ochronnych dla obszaru Natura 2000 (Dz. U. Nr 34, poz. 186 z późn. zm.).</p> <p>Działanie realizowane co 5 lat.</p>	<p>Stanowiska wyznaczone na podstawie działania nr 24</p>	<p>Sprawujący nadzór nad obszarem Natura 2000</p>
<p>Dotyczące uzupełnienia stanu wiedzy o przedmiotach ochrony i uwarunkowaniach ich ochrony.</p>			
17	<p>Rozpoznanie występowania siedliska przyrodniczego 3140 wraz z oceną stanu ochrony.</p> <p>Działanie realizowane w ciągu pierwszych pięciu lat obowiązywania planu zadań ochronnych.</p>	<p>Zbiorniki wodne w obszarze Natura 2000 w wydzieleniu leśnym 148b Leśnictwo Zielonagóra, Nadleśnictwo Kaczory</p>	<p>Sprawujący nadzór nad obszarem Natura 2000</p>
18	<p>Rozpoznanie występowania, identyfikacja zagrożeń, wyznaczenie powierzchni monitoringowych siedliska przyrodniczego 7140, ocena stanu ochrony oraz propozycja działań ochronnych.</p> <p>Działanie realizowane w ciągu pierwszych pięciu lat obowiązywania planu zadań ochronnych.</p>	<p>Potencjalne stanowiska siedliska przyrodniczego 7140 w obszarze Natura 2000</p>	<p>Sprawujący nadzór nad obszarem Natura 2000</p>
19	<p>Weryfikacja występowania siedliska przyrodniczego 9190 wraz z oceną stanu ochrony.</p> <p>Działanie realizowane w ciągu pierwszych pięciu lat obowiązywania planu zadań ochronnych.</p>	<p>Płaty siedliska przyrodniczego 9190 zlokalizowane w wydzieleniach 158c, 158b, 157a, 156c, 156a, 155a, 156g, 155f, 155d Leśnictwo Zielonagóra, Nadleśnictwo Kaczory</p>	<p>Sprawujący nadzór nad obszarem Natura 2000</p>

20	<p>Rozpoznanie występowania, identyfikacja zagrożeń, wyznaczenie powierzchni monitoringowych siedliska przyrodniczego 9110, ocena stanu ochrony oraz propozycja działań ochronnych.</p> <p>Działanie realizowane w ciągu pierwszych pięciu lat obowiązywania planu zadań ochronnych.</p>	<p>Potencjalne płaty siedliska przyrodniczego 9110 zlokalizowane w wydzieleniach 148b, 173c Leśnictwo Zielonagóra, Nadleśnictwo Kaczory</p>	<p>Sprawujący nadzór nad obszarem Natura 2000</p>
21	<p>Rozpoznanie rozmieszczenia i liczebności zalotki większej <i>Leucorrhinia pectoralis</i>, identyfikacja zagrożeń, wyznaczenie stanowisk monitoringowych gatunku, ocena stany ochrony oraz propozycja działań ochronnych.</p> <p>Działanie realizowane w ciągu pierwszych pięciu lat obowiązywania planu zadań ochronnych.</p>	<p>Potencjalne siedliska zalotki większej w obszarze Natura 2000</p>	<p>Sprawujący nadzór nad obszarem Natura 2000</p>
22	<p>Rozpoznanie rozmieszczenia i liczebności jelonka rogacza <i>Lucanus cervus</i>, identyfikacja zagrożeń, wyznaczenie nowych stanowisk monitoringowych gatunku, ocena stany ochrony oraz propozycja działań ochronnych.</p> <p>Działanie realizowane w ciągu pierwszych pięciu lat obowiązywania planu zadań ochronnych.</p>	<p>Potencjalne siedliska jelonka rogacza w obszarze Natura 2000</p>	<p>Sprawujący nadzór nad obszarem Natura 2000</p>

23	<p>Rozpoznanie rozmieszczenia i liczebności pachnicy dębowej <i>Osmoderma eremita</i>, identyfikacja zagrożeń, wyznaczenie stanowisk monitoringowych gatunku, ocena stany ochrony oraz propozycja działań ochronnych.</p> <p>Działanie realizowane w ciągu pierwszych dwóch lat obowiązywania planu zadań ochronnych.</p>	Potencjalne siedliska pachnicy dębowej w obszarze Natura 2000	Sprawujący nadzór nad obszarem Natura 2000
24	<p>Rozpoznanie rozmieszczenia i liczebności traszki grzebieniastej <i>Triturus cristatus</i>, identyfikacja zagrożeń, wyznaczenie stanowisk monitoringowych gatunku, ocena stany ochrony oraz propozycja działań ochronnych.</p> <p>Działanie realizowane w ciągu pierwszych dwóch lat obowiązywania planu zadań ochronnych.</p>	Potencjalne siedliska traszki grzebieniastej dębowej w obszarze Natura 2000	Sprawujący nadzór nad obszarem Natura 2000

Uzasadnienie

Na podstawie art. 28 ustawy z dnia 16 kwietnia 2004 r. o ochronie przyrody (Dz. U. z 2026 r. poz. 13) zwanej dalej ustawą o ochronie przyrody, dla obszaru Natura 2000 sprawujący nadzór nad obszarem sporządza projekt planu zadań ochronnych, dalej zwany PZO. Zgodnie z art. 27a ust. 2 ustawy o ochronie przyrody, nadzór nad obszarem Dębowa Góra, zwanym dalej obszarem Natura 2000, sprawuje Regionalny Dyrektor Ochrony Środowiska w Poznaniu.

Obszar Natura 2000 został wyznaczony decyzją Komisji z dnia 10 stycznia 2011 r. w sprawie przyjęcia na mocy dyrektywy Rady 92/43/EWG czwartego zaktualizowanego wykazu terenów mających znaczenie dla Wspólnoty składających się na kontynentalny region biogeograficzny (Dz. U. UE L 33 z 8.2.2011). Wymieniony akt prawa został zastąpiony decyzją wykonawczą Komisji (UE) z dnia 26 stycznia 2023 r. w sprawie przyjęcia szesnastego zaktualizowanego wykazu terenów mających znaczenie dla Wspólnoty składających się na kontynentalny region biogeograficzny (Dz. U. UE. L. z 2023 r. 36/384). Rozporządzeniem Ministra Klimatu i Środowiska z dnia 25 stycznia 2022 r. w sprawie specjalnego obszaru ochrony siedlisk Dębowa Góra (PLH300055) (Dz. U. z 2022 r. poz. 389), wyznaczony został ww. specjalny obszar ochrony siedlisk.

Regionalny Dyrektor Ochrony Środowiska w Poznaniu sporządził projekt PZO uwzględniając treść art. 28 ust. 10 ustawy o ochronie przyrody oraz treść rozporządzenia Ministra Środowiska z dnia 17 lutego 2010 r. w sprawie sporządzania projektu planu zadań ochronnych dla obszaru Natura 2000 (Dz. U. z 2010 r., nr 34, poz. 186 ze zm.), zwanego dalej rozporządzeniem w sprawie projektu PZO.

Obszar Natura 2000 zlokalizowany jest na terenie administrowanym przez Nadleśnictwo Kaczory. Plan urządzenia lasu ww. Nadleśnictwa, funkcjonuje na lata: 2024-2033, przy czym PUL ten nie uwzględnia zakresu, o którym mowa w art. 28 ust. 10, zatem nie zachodzi przesłanka określona w art. 28 ust. 11 pkt 3a ustawy o ochronie przyrody, dotycząca możliwości wyłączenia gruntów leśnych Państwowego Gospodarstwa Leśnego Lasy Państwowe (dalej PGL LP) z zakresu opracowania planu zadań ochronnych.

Przebieg granicy obszaru Natura 2000 przedstawiono na załączniku mapowym oraz opisano w oparciu o 276 punktów węzłowych, dla których podano współrzędne geograficzne w układzie współrzędnych płaskich prostokątnych PL-1992, o którym mowa w rozporządzeniu Rady Ministrów z dnia 15 października 2012 r. w sprawie państwowego systemu odniesień przestrzennych (Dz. U. z 2012 r., poz. 1247 ze zm.).

Zgodnie ze Standardowym Formularzem Danych przedmiotami ochrony obszaru Natura 2000 (źródło: <http://natura2000.gdos.gov.pl/>, dostęp 17 września 2023 r.) są:

- siedlisko przyrodnicze 3140 Twardowodne oligo- i mezotroficzne zbiorniki z podwodnymi łąkami ramienic *Charetea*,
- siedlisko przyrodnicze 3150 Starorzeczka i naturalne eutroficzne zbiorniki wodne ze zbiorowiskami z *Nympheion*, *Potamion*,
- siedlisko przyrodnicze 3270 Zalewane muliste brzegi rzek,
- siedlisko przyrodnicze 6210 Murawy kserotermiczne (*Festuco-Brometea*),
- siedlisko przyrodnicze 6430 Ziołorośla górskie (*Adenostylion alliariae*) i ziołorośla nadrzeczne (*Convolvuletalia sepium*),
- siedlisko przyrodnicze 6510 Niżowe świeże łąki użytkowane ekstensywnie (*Arrhenatherion elatioris*),
- siedlisko przyrodnicze 7140 Torfowiska przejściowe i trzęsawiska (przeważnie z roślinnością z *Scheuchzerio-Caricetea nigrae*),
- siedlisko przyrodnicze 9170 Grąd środkowoeuropejski i subkontynentalny,
- siedlisko przyrodnicze 9190 Kwaśnie dąbrowy (*Quercetea robori-petraeae*),

- siedlisko przyrodnicze 9110 Ciepłolubne dąbrowy (*Quercetalia pubescenti-petraeae*),

- 1042 zalotka większa *Leucorrhinia pectoralis*,
- 1083 jelonek rogacz *Lucanus cervus*,
- 1084 pachnica dębowa *Osmoderma eremita*,
- 1166 traszka grzebieniasta *Triturus cristatus*.

Podstawą sporządzenia projektu PZO były następujące opracowania:

1. Bartoszewicz M. 2020. Ekspertyza siedliska przyrodniczego 7140 w obszarze Natura 2000 Dębowa Góra PLH300055. Ekspertyzy Przyrodnicze Magdalena Bartoszewicz. Słońsk.
2. Bartoszewicz M. 2021. Ekspertyza siedlisk przyrodniczych 9170, 9190 i 9110 oraz siedlisk przyrodniczych 9110 i 91E0, wymienionych w SDF z oceną „D” w obszarze Natura 2000 Dębowa Góra PLH300055. Ekspertyzy Przyrodnicze Magdalena Bartoszewicz. Słońsk.
3. Flesch A. 2020. Ekspertyza przyrodnicza dotycząca zalotki większej *Leucorrhinia pectoralis* w obszarze Natura 2000 Dębowa Góra PLH300055. Poznań.
4. Joniak T., Rybak M. 2020. Ekspertyza siedliska przyrodniczego 3140 w obszarze Natura 2000 Dębowa Góra PLH300055 w ramach umowy nr WOP.262.27.2020.KS z 13.08.2020 r.
5. Klejdysz T. 2020. Ekspertyza przyrodnicza dotycząca Jelonka rogacza *Lucanus cervus* oraz Pachnicy dębowej *Osmoderma eremita* w obszarze Natura 2000 Dębowa Góra PLH300055. EIA Project Biuro Analiz Środowiskowych Tomasz Klejdysz.
6. Słomczyński R. 2020. Ekspertyza przyrodnicza dotycząca traszki grzebieniastej w obszarze Natura 2000 Dębowa Góra PLH300055. Ro-bird Robert Słomczyński Ekspertyzy Przyrodnicze.

Opracowane w ramach realizacji projektu POIS.02.04.00-00-0193/16 pn.: *Opracowanie planów zadań ochronnych dla obszarów Natura 2000*, współfinansowanego przez Unię Europejską ze środków Europejskiego Funduszu Rozwoju Regionalnego w ramach Programu Operacyjnego Infrastruktura i Środowisko 2014–2020. Ekspertyzy wykonane w ramach tego projektu zostały zlecone przez RDOŚ w Poznaniu i obejmowały obszar badań zlokalizowany w całym obszarze Natura 2000.

Dane zawarte w tych materiałach pozwoliły wyciągnąć następujące wnioski, które wykorzystano do określenia celów działań ochronnych dla poszczególnych przedmiotów ochrony oraz zaplanowania działaniach ochronnych.

1. Szacowana powierzchnia w obszarze objętym pzo siedliska przyrodniczego 3140 wynosi 0,63 ha. Ze względu na niepełne rozpoznanie siedliska przyrodniczego podczas badań terenowych, zaplanowano uzupełnienie stanu wiedzy nt. siedliska w obszarze Natura 2000.
2. Potwierdzono obecność siedliska przyrodniczego 7140, którego szacowana powierzchnia w obszarze objętym pzo wynosi 0,47 ha. Dla siedliska 7140 należy wykonywać zabiegi ochrony czynnej polegające na usunięciu podrostów drzew i krzewów.
3. Nie potwierdzono występowania siedliska 9110 przyrodniczego (ocenione w SDF w zakresie reprezentatywności jako B), w związku z tym zaplanowano uzupełnienie stanu wiedzy na temat jego występowania w obszarze Natura 2000.
4. Konieczna jest weryfikacja występowania siedliska przyrodniczego 9190 z uwagi na rozbieżności w diagnozach fitosocjologicznych.
5. W zakresie siedlisk leśnych, ważnym działaniem ochronnym jest pozostawianie martwego drewna oraz stopniowe usuwanie obcych geograficznie i ekologicznie gatunków drzew i krzewów w celu utrzymania bądź poprawy stanu siedlisk przyrodniczych.
6. Podczas badań nie potwierdzono obecności w obszarze Natura 2000 jelonka rogacza *Lucanus cervus* i pachnicy dębowej *Osmoderma eremita*. W celu określenia statusu gatunków w obszarze, zaplanowano badania terenowe, zmierzające do uzupełnienia wiedzy na ich temat.
7. Potencjalnym zagrożeniem dla populacji zalotki większej jest eutrofizacja, która może obniżyć warunki siedliskowe zbiorników wodnych.

8. Ze względu na wykrycie traszki grzebieniastej tylko na 1 stanowisku, zaplanowano uzupełnienie stanu wiedzy nt. tego gatunku w obszarze Natura 2000.

W projekcie PZO zidentyfikowano istniejące i potencjalne zagrożenia dla zachowania właściwego stanu ochrony przedmiotów ochrony obszaru Natura 2000, określono cele działań ochronnych oraz działania ochronne, w tym dotyczące monitoringu stanu ochrony przedmiotów ochrony obszaru Natura 2000.

Zgodnie z § 3 pkt 2 lit. c rozporządzenia w sprawie projektu PZO przeanalizowano dokumenty planistyczne, w tym studia uwarunkowań i kierunków zagospodarowania przestrzennego gmin: Białosławie, Wyrzysk, miejscowe plany zagospodarowania przestrzennego, plan zagospodarowania przestrzennego województwa wielkopolskiego, plan urządzenia lasu Nadleśnictwa Kaczory. W opracowaniach planistycznych dla ww. gmin i województwa stwierdzono brak zagrożeń dla utrzymania właściwego stanu ochrony siedlisk przyrodniczych, dla ochrony których wyznaczono obszar Natura 2000, dlatego w projekcie PZO nie zawarto wskazań do ich zmian.

Nie wskazano terminu sporządzenia planu ochrony dla całości lub części obszaru Natura 2000, gdyż nie stwierdzono występowania przesłanek, o których mowa w § 3 pkt 8 rozporządzenia w sprawie projektu PZO.

Na podstawie zgromadzonej dokumentacji sporządzono projekt zarządzenia Regionalnego Dyrektora Ochrony Środowiska w Poznaniu w sprawie ustanowienia PZO dla obszaru Natura 2000, zwany dalej projektem zarządzenia.

Zgodnie z § 2 pkt 3 rozporządzenia w sprawie projektu PZO, Regionalny Dyrektor Ochrony Środowiska w Poznaniu 16 grudnia 2019 r. podał do wiadomości publicznej informację o zamiarze przystąpienia do sporządzenia projektu PZO dla obszaru Natura 2000 poprzez ogłoszenie w prasie o zasięgu wojewódzkim oraz udostępnienie na stronie Biuletynu Informacji Publicznej Regionalnej Dyrekcji Ochrony Środowiska w Poznaniu.

Regionalny Dyrektor Ochrony Środowiska w Poznaniu, zgodnie z art. 28 ust. 3 ustawy o ochronie przyrody, zidentyfikował zainteresowane osoby i podmioty prowadzące działalność w obrębie siedlisk przyrodniczych oraz gatunków i ich siedlisk będących przedmiotami ochrony obszaru Natura 2000. Następnie umożliwił im udział w pracach związanych ze sporządzaniem projektu PZO, podczas tzw. warsztatów lokalnych. Spotkania warsztatowe odbyły się w dwóch terminach, tj.: 3 sierpnia 2023 roku, 22 września 2023 roku (II i III warsztaty), w formie on-line, przy użyciu aplikacji MS Teams. W warsztatach uczestniczyło łącznie 18 osób, które tworzyły Zespół Lokalnej Współpracy. Na ww. spotkaniach podjęto dyskusję nad proponowanymi zapisami projektu zarządzenia.

Mając na względzie art. 28 ust. 4 ustawy o ochronie przyrody Regionalny Dyrektor Ochrony Środowiska w Poznaniu zapewnił możliwość udziału społeczeństwa w opracowaniu dokumentu na zasadach określonych w ustawie z dnia 3 października 2008 r. o udostępnianiu informacji o środowisku i jego ochronie, udziale społeczeństwa w ochronie środowiska oraz o ocenach oddziaływania na środowisko (Dz. U. z 2024 r. poz. 1112 z późn. zm.) poprzez:

- udostępnienie na stronie Biuletynu Informacji Publicznej Regionalnej Dyrekcji Ochrony Środowiska w Poznaniu – 25 września 2025 r.;
- ogłoszenie na tablicy ogłoszeń w siedzibie Regionalnej Dyrekcji Ochrony Środowiska w Poznaniu w terminie – 25 września do 15 października 2025 r.;
- ogłoszenie w prasie o zasięgu wojewódzkim – 25 września 2025 r.

Podczas procedury z udziałem społeczeństwa nie wpłynęły żadne uwagi do projektu zarządzenia w sprawie ustanowienia planu zadań ochronnych dla obszaru Natura 2000 Dębowa Góra PLH300055.

Projekt zarządzenia został pozytywnie zaopiniowany przez Regionalną Radę Ochrony Przyrody uchwałą nr 5/2025 z dnia 21 października 2025 r. Podczas opiniowania projektu zarządzenia, opiniujący dokument p. Krzysztof Dymek poruszył kwestie dotyczące m.in. braku

występowania w obszarze siedliska przyrodniczego 9110 kwaśne buczyny, utrzymywania odpowiedniego poziomu wskaźnika „martwe drewno” w obrębie siedlisk, konieczności uzupełnienia wiedzy w zakresie występowania w obszarze siedliska przyrodniczego 9190 kwaśne dąbrowy (*Quercion robur-petraeae*), występowania w obszarze jelonka rogacza oraz doboru odpowiednich powierzchni monitoringowych pachnicy dębowej. Wszystkie zgłoszone uwagi zostały uwzględnione w projekcie PZO.

Projekt zarządzenia został uzgodniony z Wojewodą Wielkopolskim pismem nr NP-IV.0521.6.2025.5 z dnia 30.12.2025 r.