

ZARZĄDZENIE NR 0210/26/2012
REGIONALNEGO DYREKTORA OCHRONY ŚRODOWISKA W BYDGOSZCZY

z dnia 29 sierpnia 2012 r.

w sprawie ustanowienia planu ochrony dla rezerwatu przyrody "Martwe"

Na podstawie art. 19 ust. 6 ustawy z dnia 16 kwietnia 2004 r. o ochronie przyrody (Dz. U. z 2009 r. Nr 151, poz. 1220, z późn. zm.¹⁾) zarządza się, co następuje:

§ 1. 1. Ustanawia się plan ochrony dla rezerwatu przyrody „Martwe” zwanego dalej „rezerwatem”.

2. Rezerwat położony jest na terenie obszaru specjalnej ochrony ptaków Bory Tucholskie PLB220009, zwanego dalej obszarem Natura 2000.

§ 2. 1. Celem ochrony w rezerwacie jest zachowanie ekosystemu jeziora dystroficznego wraz z torfowiskiem przejściowym i wysokim oraz brzeziny bagiennej.

2. Przyrodniczymi i społecznymi uwarunkowaniami realizacji celu ochrony, o którym mowa w ust. 1, są:

- 1) położenie rezerwatu w obrębie sztucznych drzewostanów sosnowych, w IV klasie wieku,
- 2) położenie rezerwatu w całości na gruntach należących do Skarbu Państwa, zarządzanych przez Państwowe Gospodarstwo Lasy Państwowe, Nadleśnictwo Trzebciny.
- 3) położenie rezerwatu w obrębie bezodpływowego zagłębienia terenowego.

§ 3. Identyfikację oraz określenie sposobów eliminacji i ograniczania istniejących i potencjalnych zagrożeń wewnętrznych i zewnętrznych oraz ich skutków na obszarze rezerwatu przedstawia tabela stanowiąca załącznik nr 1 do zarządzenia.

§ 4. Ochronie ścisłej podlega cały obszar rezerwatu .

§ 5. Określenie działań ochronnych na obszarze ochrony ścisłej przedstawia tabela stanowiąca załącznik nr 2 do zarządzenia.

§ 6. Na terenie rezerwatu nie wskazuje się obszarów i miejsc udostępnianych dla celów naukowych, edukacyjnych, turystycznych, rekreacyjnych, sportowych, amatorskiego połowu ryb i rybactwa.

§ 7. Na terenie rezerwatu nie wskazuje się miejsc, w których może być prowadzona działalność wytwórcza, handlowa i rolnicza.

§ 8. Opis granic obszaru Natura 2000 w części pokrywającej się z rezerwatem, w postaci współrzędnych geograficznych punktów ich załamania, zawiera załącznik nr 3 do zarządzenia.

§ 9. Mapę obszaru Natura 2000 oraz znajdującego się na jego terenie rezerwatu przedstawia załącznik nr 4 do zarządzenia.

§ 10. Nie określa się istniejących i potencjalnych zagrożeń dla zachowania właściwego stanu ochrony gatunków ptaków i ich siedlisk będących przedmiotami ochrony obszaru Natura 2000 w granicach rezerwatu przyrody.

§ 11. Nie określa się celów działań ochronnych na obszarze Natura 2000 w części pokrywającej się z rezerwatem.

§ 12. Nie określa się działań ochronnych na obszarze Natura 2000 w części pokrywającej się z rezerwatem.

§ 13. Nie wprowadza się wskazań do zmian w istniejącym studium uwarunkowań i kierunków zagospodarowania przestrzennego gminy Osie, miejscowych planach zagospodarowania przestrzennego, planie zagospodarowania przestrzennego województwa kujawsko-pomorskiego dotyczące eliminacji lub ograniczenia zagrożeń wewnętrznych lub zewnętrznych, niezbędnych dla utrzymania lub odtworzenia właściwego stanu ochrony ptaków i ich siedlisk, dla których ochrony wyznaczono obszar Natura 2000.

§ 14. Nie wprowadza się ustaleń do studium uwarunkowań i kierunków zagospodarowania przestrzennego gminy Osie, miejscowych planów zagospodarowania przestrzennego, planu zagospodarowania przestrzennego województwa kujawsko-pomorskiego, dotyczące eliminacji lub ograniczenia zagrożeń w rezerwacie wewnętrznych lub zewnętrznych.

§ 15. Traci moc zarządzenie nr 9/2009 Regionalnego Dyrektora Ochrony Środowiska w Bydgoszczy z dnia 1 kwietnia 2009 r. w sprawie ustanowienia planu ochrony dla rezerwatu przyrody „Martwe” (Dz. Urz. Woj. Kuj. - Pom. Nr 35, poz. 777).

§ 16. Zarządzenie wchodzi w życie po upływie 14 dni od dnia ogłoszenia w Dzienniku Urzędowym Województwa Kujawsko-Pomorskiego.

¹⁾Zmiany tekstu jednolitego wymienionej ustawy zostały ogłoszone w Dz. U. z 2009 r. Nr 157, poz. 1241 i Nr 215, poz. 1664, z 2010 r. Nr 76, poz. 489 i Nr 119, poz. 804 oraz z 2011 r. Nr 34, poz. 170, Nr 94, poz. 549, Nr 208, poz.1241 i Nr 224, poz.1337.

Załącznik Nr 1 do Zarządzenia Nr 0210/26/2012
Regionalnego Dyrektora Ochrony Środowiska w
Bydgoszczy
z dnia 29 sierpnia 2012 r.

Identyfikacja oraz określenie sposobów eliminacji lub ograniczania istniejących i potencjalnych zagrożeń wewnętrznych i zewnętrznych oraz ich skutków na obszarze rezerwatu

Lp.	Identyfikacja zagrożeń wewnętrznych i zewnętrznych	Sposoby eliminacji lub ograniczania istniejących i potencjalnych zagrożeń wewnętrznych i zewnętrznych oraz ich skutków
1.	Prowadzenie cięć zupełnych w zlewni jeziora (w konsekwencji zaburzenia stanu troficznego siedlisk na terenie rezerwatu, potencjalna eutrofizacja).	Preferuje się stosowanie rębni IVd lub V, w otulinie rezerwatu.
2.	Naturalne wahania poziomu wód gruntowych.	Brak
3.	Antropopresja	Usunięcie zniszczonego pomostu.

Załącznik Nr 2 do Zarządzenia Nr 0210/26/2012
Regionalnego Dyrektora Ochrony Środowiska w
Bydgoszczy
z dnia 29 sierpnia 2012 r.

Określenie działań ochronnych na obszarze ochrony ścisłej, z podaniem ich rodzaju, zakresu i lokalizacji

Lp.	Rodzaj działań ochronnych	Zakres działań ochronnych	Lokalizacja działań ochronnych
1.	Usunięcie uszkodzonego pomostu.	Rozmontowanie pomostu oraz usunięcie jego części poza teren rezerwatu.	Wschodni brzeg jeziora.

Załącznik Nr 3 do Zarządzenia Nr 0210/26/2012
Regionalnego Dyrektora Ochrony Środowiska w
Bydgoszczy
z dnia 29 sierpnia 2012 r.

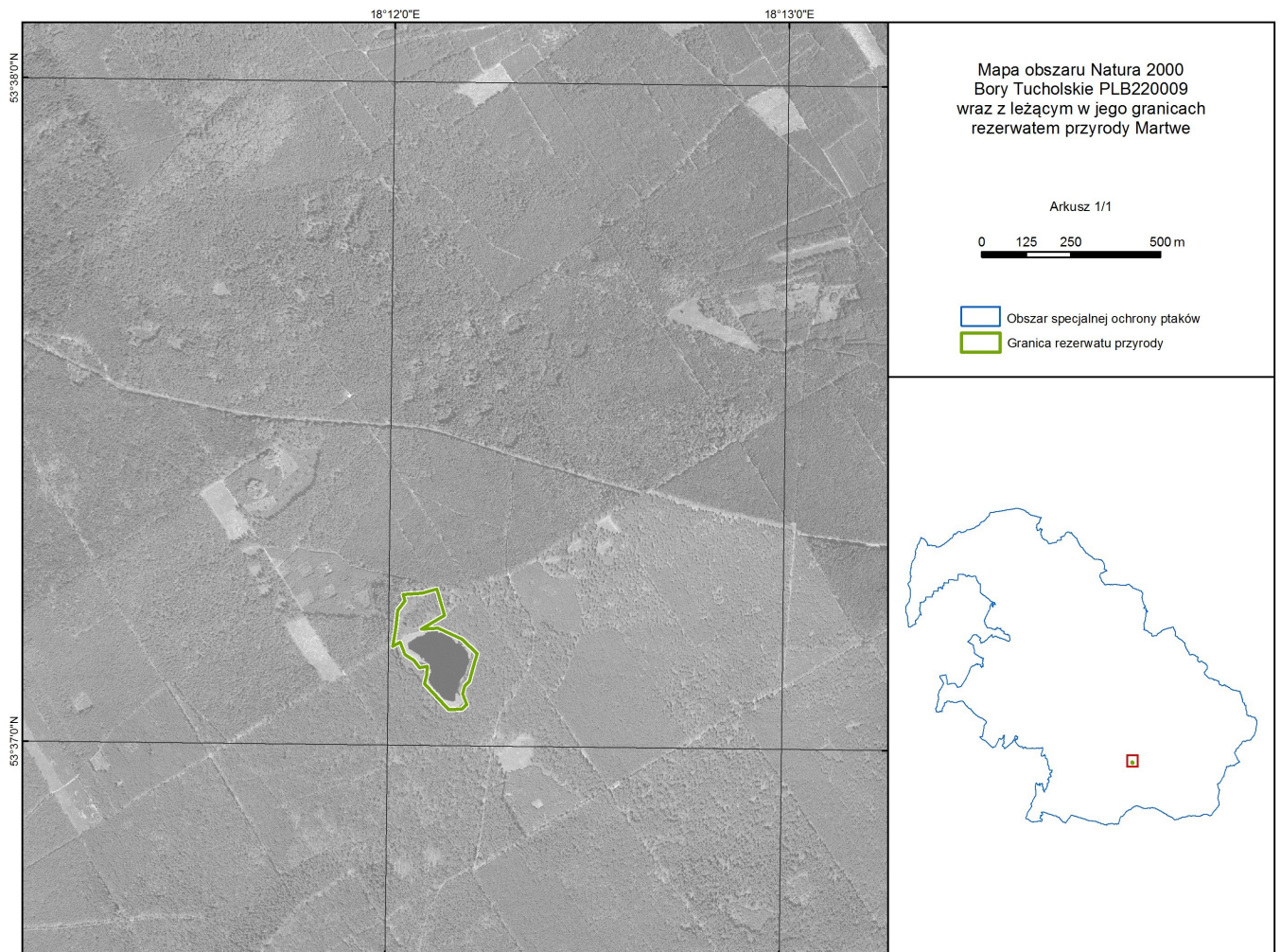
Opis granic obszaru Natura 2000 w części pokrywającej się z rezerwatem, w postaci współrzędnych geograficznych punktów ich załamania

Nr	PUWG 1992	
	X	Y
1	447257,61	639749,79
2	447193,64	639710,91
3	447199,06	639711,28
4	447240,09	639714,08
5	447306,44	639682,64
6	447350,12	639641,98
7	447342,84	639622,01
8	447332,99	639585,38
9	447327,66	639565,93
10	447313,57	639550,53
11	447309,05	639529,37
12	447320,26	639499,64
13	447306,51	639487,99
14	447269,47	639486,21
15	447202,02	639558,41
16	447208,59	639582,88
17	447210,39	639607,20
18	447188,40	639602,49
19	447172,77	639623,93
20	447148,00	639640,03
21	447134,97	639672,31
22	447134,02	639674,66
23	447113,83	639662,39
24	447122,66	639716,19
25	447127,55	639763,10

26	447147,59	639790,33
27	447142,25	639807,96
28	447195,22	639810,95
29	447236,32	639822,36
30	447238,81	639815,11
31	447257,61	639749,79

Załącznik Nr 4 do Zarządzenia Nr 0210/26/2012
Regionalnego Dyrektora Ochrony Środowiska w
Bydgoszczy
z dnia 29 sierpnia 2012 r.

Mapa obszaru Natura 2000 oraz znajdującego się na jego terenie rezerwatu



Uzasadnienie

Plan ochrony dla rezerwatu przyrody „Martwe” jest dokumentem określającym sposoby ochrony roślinności charakterystycznej dla jezior dystroficznych, torfowisk przejściowych i wysokich. Dla właściwego funkcjonowania rezerwatu i jego ochrony, plan ochrony zgodnie z art. 20 ustawy z dnia 16 kwietnia 2004 roku o ochronie przyrody (Dz. U. z 2009 r. Nr 151, poz. 1220, z późn. zm.) sporządza się na okres 20 lat. Zgodnie z art. 19 ust. 6 ustawy o ochronie przyrody regionalny dyrektor ochrony środowiska ustanawia w drodze zarządzenia plan ochrony dla rezerwatu przyrody, sporządzony na podstawie wytycznych zawartych w art. 20 ww. ustawy.

Projekt planu ochrony dla rezerwatu przyrody „Martwe” został pozytywnie zaopiniowany przez właściwą miejscowo Radę Gminy Osie, Uchwałą Nr III/12/10, z dnia 28 grudnia 2010 roku w sprawie zaopiniowania projektu planu ochrony dla rezerwatu przyrody "Martwe" oraz pozytywnie zaopiniowany przez Nadleśnictwo Trzebciny pismem znak ZG-7021-2/2012, z dnia 31 maja 2012 r. oraz Regionalną Radę Ochrony Przyrody w Bydgoszczy, uchwałą Nr 14/2012 z dnia 21 czerwca 2012 roku oraz na podstawie art. 59 ust. 2 ustawy z dnia 23 stycznia 2009 r. o wojewodzie i administracji rządowej w województwie (Dz. U. Nr 31, poz. 206 z późn. zm.) uzgodniony pozytywnie przez Wojewodę Kujawsko-Pomorskiego pismem znak WSRRW.II.710.25.2012, z dnia 27.07.2012 r.

Obwieszczeniem znak WPN.6202.21.212.KLD z dnia 19 kwietnia 2012 r. Regionalny Dyrektor Ochrony Środowiska w Bydgoszczy zawiadomił o możliwości udziału społeczeństwa w postępowaniu poprzez zapoznanie się z projektem zmiany planu ochrony i możliwość składania uwag i wniosków. Informacja została podana do publicznej wiadomości zgodnie z art. 3 ust. 1 pkt 11, art. 39 ustawy z dnia 3 października 2008 roku o udostępnieniu informacji o środowisku i jego ochronie, udziale społeczeństwa w ochronie środowiska oraz o ocenach oddziaływania na środowisko (Dz. U. Nr 199, poz. 1227 z późn. zm.) i rozporządzeniem Ministra Środowiska z dnia 12 maja 2005 r. w sprawie sporządzenia projektu planu ochrony dla parku narodowego, rezerwatu przyrody i parku krajobrazowego, dokonania zmian w tym planie oraz ochrony zasobów, tworów i składników przyrody (Dz. U. Nr 94, poz. 794). Nie wniesiono żadnych uwag.

Treść planu jest zgodna z wymogami art. 20 ust. 3 ww. ustawy. Ze względu na charakter ekosystemu, powierzchnię rezerwatu, położenie w środku kompleksu leśnego i ograniczoną dostępność nie wskazano miejsc, w których może być prowadzona działalność wytwórcza, handlowa i rolnicza, jak również nie przewidziano udostępnienia rezerwatu dla celów rekreacyjnych, turystycznych, sportowych, amatorskiego połowu ryb i rybactwa. Nie wskazano również obszarów i miejsc udostępnianych dla celów naukowych i edukacyjnych. Udostępnianie rezerwatu przyrody w celu prowadzenia badań naukowych oraz edukacji może nastąpić po uzyskaniu zezwolenia na podstawie art. 15 ust. 1 pkt. 24 i ust. 5 ustawy o ochronie przyrody. Uzyskanie indywidualnej zgody na prowadzenie ww. czynności gwarantuje nadzór nad ich rodzajem i metodyką, mając na uwadze dbałość o zachowanie celu ochrony rezerwatu przyrody we właściwym stanie. Zagrożenia dla przedmiotów ochrony w rezerwacie przyrody „Martwe” są ogólnie niskie. Pewnym zagrożeniem, są naturalne procesy przyrodnicze, związane z okresowym obniżaniem się poziomu wód gruntowych. Do degradacji siedlisk może dojść również w przypadku prowadzenia cięć zupełnych w zlewni jeziora. W związku z powyższym wskazano konieczność prowadzenia racjonalnej gospodarki leśnej, co wiąże się nie tylko z rezygnacją ze stosowania rębni zupełnych, lecz również koniecznością zróżnicowania struktury wiekowej drzewostanów, np poprzez zastosowanie rębni IVd lub V. Pierwotnie, zgodnie z dokumentacją, plan ochrony zakładał prowadzenie zabiegów ochrony czynnej w obrębie pła torfowcowego. Jednakże w związku z przeprowadzonymi obserwacjami oraz dodatkowymi informacjami odnośnie geologii przedmiotowego obszaru uznaje się za właściwe wprowadzenie ochrony ścisłej. Na przedmiotowym terenie wahania stosunków wodnych mają charakter naturalny, wynikają z czynników klimatycznych. Rozwój roślinności drzewiastej jest okresowo hamowany przez wyższe stany wód. Dodatkowa ingerencja człowieka może wpłynąć negatywnie na naturalność przedmiotowego ekosystemu.

Uchylenie zarządzenia 9/2009 Regionalnego Dyrektora Ochrony Środowiska w Bydgoszczy z dnia 1 kwietnia 2009 r. w sprawie ustanowienia planu ochrony dla rezerwatu przyrody „Martwe” (Dz. Urz. Woj. Kuj. - Pom. Nr 35, poz. 777) jest niezbędne, w związku z brakiem konieczności prowadzenia zabiegów ochrony czynnej oraz z uwagi na konieczność dostosowania zapisów planu ochrony do obowiązujących przepisów prawa.

Teren rezerwatu przyrody „Martwe ” pokrywa się z częścią terenu wyznaczonego obszaru Natura 2000 pn. Bory Tucholskie PLB220009. Zarządzenie nie uwzględnia zakresu planu zadań ochronnych dla obszaru Natura 2000 określonego w art. 28 ustawy z dnia 16 kwietnia 2004 roku o ochronie przyrody (Dz. U. z 2009 r. Nr 151, poz. 1220, z późn. zm.), ponieważ wykonana dokumentacja będąca podstawą do sporządzenia przedmiotowego planu ochrony, była wykonana przed rokiem 2004 i wprowadzeniem formy ochrony jaką jest Natura 2000. Niniejszy plan ochrony jest zgodny z celami ochrony obszaru Natura 2000 Bory Tucholskie PLB220009, ponieważ zakłada utrzymanie obecnego stanu siedlisk oraz brak ingerencji w przedmiotowy ekosystem. Z uwagi na brak dokładnych danych odnośnie występowania gatunków ptaków będących celem ochrony ww. obszaru, szczegółowe rozpoznanie oraz określenie ewentualnych działań ochronnych powinno nastąpić zgodnie z trybem określonym w rozporządzeniu Ministra Środowiska z dnia 17 lutego 2010 roku w sprawie sporządzenia planu zadań ochronnych dla obszaru Natura 2000 (Dz.U. Nr 34 poz. 186).