

**REALIZACJA „PROGRAMU AKTYWIZACJI
GOSPODARCZO-TURYSTYCZNEJ
WOJEWÓDZTWA PODKARPACKIEGO POPRZECZ PROMOCJĘ
CENNYCH PRZYRODNICZO I KRAJOBRAZOWO
WSKAZANYCH TERENÓW ŁAKOWO – PASTWISKOWYCH
Z ZACHOWANIEM BIORÓŻNORODNOŚCI
W OPARCIU O NATURALNY WYPAS”
przez Samorząd Województwa Podkarpackiego w latach 2012-2016**

„Podkarpacki Naturalny Wypas”

**Urząd Marszałkowski Województwa
Podkarpackiego w Rzeszowie
Rzeszów, 25 listopad 2016 r.**



Walory przyrodniczo-turystyczne województwa podkarpackiego



Obszar województwa podkarpackiego charakteryzuje się dużą atrakcyjnością turystyczną i znaczącymi walorami przyrodniczymi.

Występują tutaj:

- **cenne elementy przyrodniczo-krajobrazowe,**
- **tereny górskie z naturalnym krajobrazem,**
- **duże kompleksy leśne,**
- **bogata flora i fauna,**
- **liczne zabytki,**
- **bogate dziedzictwo kulturowe,**
- **zasobne źródła wód mineralnych i leczniczych.**

Powierzchnia obszaru, choć zróżnicowana geologicznie i morfologicznie, stanowi wzajemnie powiązany i uzupełniający się układ.

Pod względem stanu środowiska naturalnego województwo należy do grupy najmniej zanieczyszczonych.





Walory przyrodniczo-turystyczne województwa podkarpackiego cdn.

Większość cennych zbiorowisk i stanowisk roślin chronionych znajduje się na terenach parków i rezerwatów przyrody.

Na terenie województwa znajdują się dwa duże chronione kompleksy leśne:

- **Magurski Park Narodowy**
 - **Bieszczadzki Park Narodowy,**
- a także:**
- **liczne rezerwaty (m.in. Rezerwat Biosfery Karpaty Wschodnie),**
 - **obszary chronionego krajobrazu,**
 - **parki krajobrazowe - w województwie znajduje się 10 parków krajobrazowych, w tym w całości na jego obszarze położonych jest 6 spośród nich,**
 - **63 obszary zaliczone do europejskiej sieci ekologicznej „Natura 2000”.**

Łącznie około 45% terenu województwa jest objęte różnymi formami ochrony przyrody, co plasuje województwo na 5 miejscu w kraju.





Rolnictwo

Rolnictwo jest prowadzone na obszarze całego województwa podkarpackiego – zarówno w korzystnych, jak i niekorzystnych warunkach klimatycznych. Najtrudniej jest na terenach pasm górskich, gdyż użytkowanie tam gruntów z uwagi na ukształtowanie terenu jest szczególnie uciążliwe.

Powierzchnia użytków rolnych według danych na 2015 r. wynosi 670,2 tys. ha, tj. 37,6% powierzchni województwa.

Najkorzystniejsze do produkcji rolnej obszary występują w pasie środkowym ciągnącym się od Ropczyc przez Rzeszów do Przemyśla. Natomiast za najłabsze tereny uznaje się część południową, tj. Beskid Niski i Bieszczady, a także tereny południowo-wschodnie.

W rolnictwie województwa podkarpackiego dominuje sektor prywatny, o czym świadczy wysoki około 95,3% udział gospodarstw indywidualnych w ogólnej powierzchni użytków rolnych.





Rolnictwo cd.

Powierzchnia pod zasiewami użytków rolnych województwa podkarpackiego wynosi 55,8% (o 18,1% mniej niż w Polsce), natomiast łąki stanowią 14,1% więcej obszaru województwa w porównaniu do całego kraju.

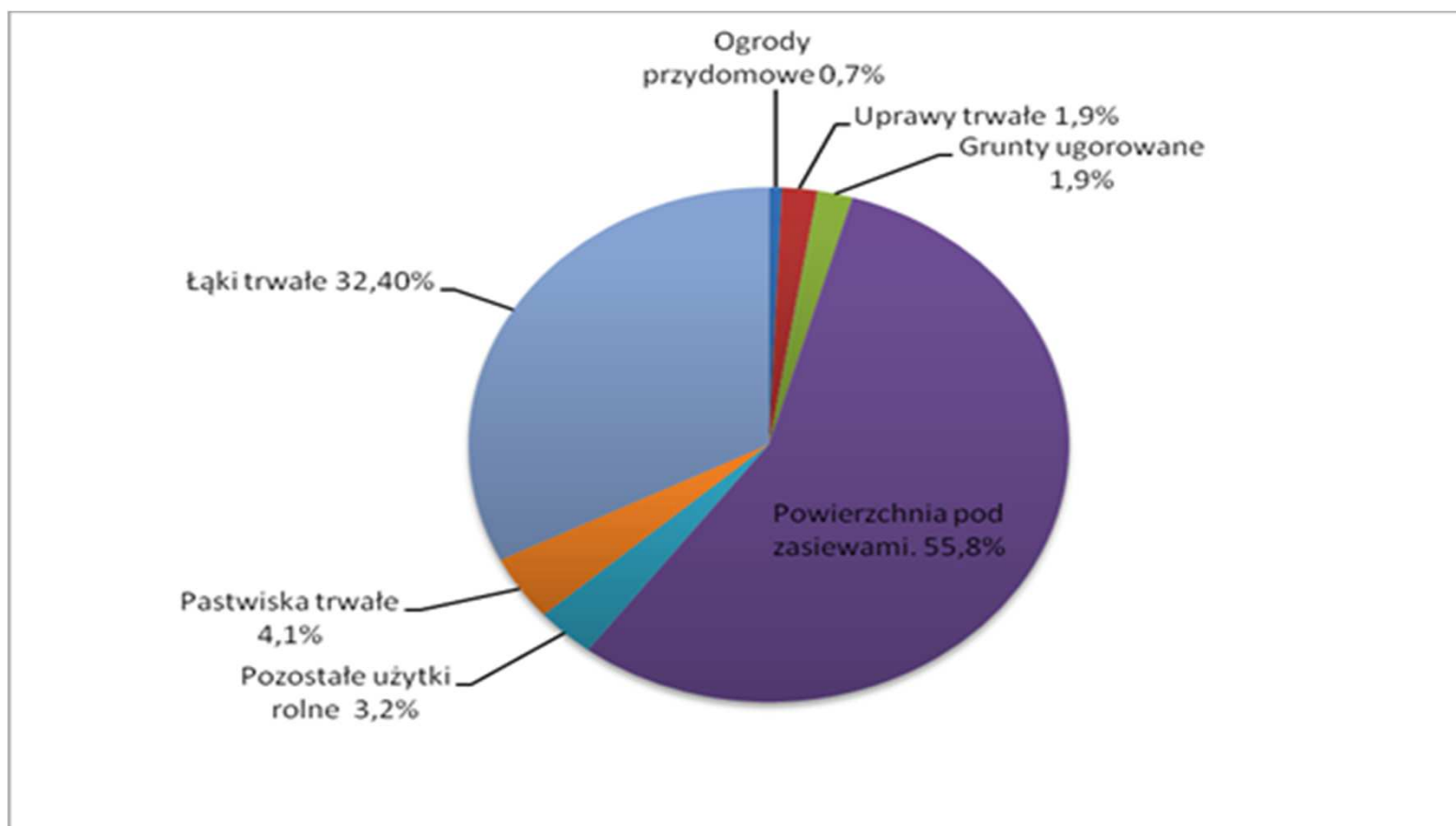
Gospodarstwa charakteryzują się bardzo dużym rozdrobnieniem:

- ✓ gospodarstwa o powierzchni użytków rolnych 2-5 ha – 36,80%,**
- ✓ gospodarstwa o powierzchni 5-10 ha użytków rolnych stanowią 10,87%, ale gospodarują na 18,7% użytków rolnych,**
- ✓ udział dużych gospodarstw rolnych (powyżej 15 ha) stanowi zaledwie 2,7%, ale ich udział w powierzchni użytków rolnych wynosił 33,40 %.**

Przeciętna powierzchnia użytków rolnych gospodarstwa rolnego w 2015 r. wyniosła w województwie podkarpackim 4,67 ha (w kraju 10,51 ha).



Struktura użytków rolnych w gospodarstwach rolnych w 2015 r. na Podkarpaciu



**Od 2012 roku Samorząd Województwa Podkarpackiego
realizuje**

**PROGRAM AKTYWIZACJI GOSPODARCZO-TURYSTYCZNEJ
WOJEWÓDZTWA PODKARPACKIEGO POPRZECZ PROMOCJĘ
CENNYCH PRZYRODNICZO I KRAJOBRAZOWO
WSKAZANYCH TERENÓW ŁĄKOWO – PASTWISKOWYCH
Z ZACHOWANIEM BIORÓŻNORODNOŚCI
W OPARCIU O NATURALNY WYPAS**

„PODKARPACKI NATURALNY WYPAS”

**Program opracowany został na pięć lat a jego realizacja przypada
na lata 2012-2016**



W województwie podkarpackim jest to jedno z większych przedsięwzięć realizowanych na rzecz zrównoważonego rozwoju i ochrony najcenniejszych przyrodniczo i krajobrazowo terenów.

Program „PODKARPACKI NATURALNY WYPAS” stanowi instrument realizacji Strategii Rozwoju Województwa Podkarpackiego opracowanego na lata 2007 – 2020 i całkowicie uwzględnia zapisy tego dokumentu poprzez zgodność z diagnozą prospektywną, celami strategicznymi, priorytetami, kierunkami działań i przedsięwzięć.



Cele nadrzędne Programu

1. **Wskazanie potrzeb ochrony środowiska naturalnego szczególnie cennych przyrodniczo i krajobrazowo terenów łąkowo-pastwiskowych z zachowaniem bioróżnorodności w oparciu o naturalny wypas wybranych zwierząt gospodarskich.**
2. **Utrzymanie w dobrej kulturze przyrodniczej, środowiskowej oraz rolniczej trwałych łąk i pastwisk objętych różnymi formami ochrony przyrody, szczególnie na terenach trudnych do prowadzenia gospodarki rolnej.**
3. **Ochrona tradycyjnych technik gospodarowania oraz wytwarzania w oparciu o zasoby przyrody produktów regionalnych.**
4. **Edukacja ekologiczna, środowiskowa wśród rolników, dzieci i młodzieży kształtująca prośrodowiskowe zachowania wszystkich tych, którzy bezpośrednio lub pośrednio uczestniczyć będą w realizacji założeń Programu.**
5. **Zaangażowanie społeczeństwa, samorządów wszystkich szczebli, instytucji społecznych, szkół, uczelni, zakładów pracy w realizację projektu**



Cele podrzędne

1. **Wzajemne korzystne relacje pomiędzy wdrażanymi działaniami na rzecz zachowania i ochrony różnorodności biologicznej (pozytywny wpływ zwierząt podczas wypasu na glebę i darń na skutek pozostawiania odchodów, udeptywanie, sprzyjanie bytowaniu dzikim zwierzętom na terenach wypasanych, wzrost owadopylności roślin pastwiskowych)**
2. **Zagospodarowanie terenów uciążliwych do prowadzenia produkcji rolnej poprzez:**
 - ❖ **prowadzenie na tych terenach ekstensywnego wypasu zwierząt, co spowoduje przywrócenie do użytkowania gruntów czasowo odłogowanych, a to wpłynie pozytywnie na strukturę krajobrazu naszego regionu,**
 - ❖ **zachowanie wypasu na trwałych użytkach zielonych przyczyni się do utrzymania w dobrej kulturze rolnej zbiorowisk pastwiskowo-łąkowych, zahamuje rozprzestrzenianie się sukcesji wtórnej oraz wpłynie pozytywnie na proces odnawiania cennych zbiorowisk roślinnych.**

Cele podrzędne cd.

- 3. Wzrost pogłowia zwierząt prowadzący do utrzymania coraz większych obszarów otwartego krajobrazu poprzez przywrócenie do użytkowania odłogowanych użytków z częściową sukcesją zakrzaczenia. Prowadzona w ten sposób pielęgnacja krajobrazu pozwoli na zachowanie i ochronę endemicznych roślin a także przywrócenie naturalnych terenów do działalności rolniczej.**
- 4. Dążenie do jak największego udziału wśród roślin łąkowych roślin motylkowych, ziół oraz innych będących pożytkiem dla pszczół.**
- 5. Promowanie ekstensywnego prowadzenia użytków zielonych jako działania koniecznego dla zachowania cennych walorów przyrodniczych i krajobrazowych.**





Cele dodatkowe

- 1. Rozwój rzemiosła i przetwórstwa produktów pochodzenia zwierzęcego i pszczelego,**
- 2. Zwiększenie zatrudnienia dla mieszkańców regionu (usługi przewodnickie, noclegi, agroturystyka),**
- 3. Ochrona dziedzictwa kulturowego regionu,**
- 4. Pielęgnowanie i podtrzymanie tradycji, zwyczajów i innych elementów kultury ludowej związanej z pasterstwem i pszczelarstwem,**
- 5. Edukacja ekologiczna rolników oraz pszczelarzy.**





Efekty realizacji celów

Realizacja wymienionych celów przyczynia się do:

- **popularyzacji produktów mlecznych i mięsnych oraz miodu i wyrobów na bazie produktów pszczelich, w tym regionalnych specjalności,**
- **rozwoju turystyki oraz poszerzenia oferty gospodarstw agroturystycznych i lokalnych restauracji, aktywizacji społeczności,**
- **wzrostu i wzmocnienia poczucia tożsamości mieszkańców i ich więzi emocjonalnej z regionem,**
- **wzbogacenia różnorodności biologicznej, stanu siedlisk przyrodniczych, rzadkich i zagrożonych gatunków roślin i zwierząt,**
- **wzbogacenia środowiska roślinami zielnymi, krzewami i drzewami miododajnymi (lipy, akacje), będącymi jednocześnie czynnikiem urozmaicającym krajobraz.**





Beneficjenci programu

Bezpośrednimi beneficjentami programu są:

organizacje pożytku publicznego (stowarzyszenia, spółdzielnie socjalne, fundacje, zrzeszenia).

Pośrednimi beneficjentami są:

- **rolnicy – hodowcy zwierząt, producenci rolni, pszczelarze,**
- **turyści, którzy chętnie odwiedzają atrakcyjne tereny, bogate przyrodniczo zadbane pod względem gospodarczym z malowniczym krajobrazem, na których kultywowana jest tradycja ludowa,**
- **właściciele gospodarstw agroturystycznych , pensjonatów i domów turystycznych,**
- **lokalni przedsiębiorcy, dla których turystyka jest źródłem dochodu,**
- **mieszkańcy terenów województwa podkarpackiego, gdzie realizowany będzie Program.**



Etapy realizacji założeń Programu

1. Opracowanie regulaminu i ogłoszenie otwartego konkursu ofert.
2. Wybór ofert i udzielenie dotacji.
3. Kontrola realizacji zadania.
4. Rozliczenie dotacji (weryfikacja sprawozdań).
5. Monitoring przyrodniczy.



Powiaty biorące udział w Programie

- ❖ bieszczadzki, brzozowski, kolbuszowski, krośnieński, leski, lubaczowski, przemyski, przeworski, rzeszowski, sanocki, jarosławski, jasielski, leżajski, łańcucki, mielecki, ropczycko - sędziszowski



Uczestnicy Programu w latach 2012-2016

Rok	Organizacje pożytku publicznego (beneficjenci bezpośredni)	Rolnicy (beneficjenci pośredni)
2012	7	321+1 Spółdzielnia
2013	6	454+1 Spółdzielnia
2014	9	738+2 Spółdzielnie
2015	9	824+3 Spółdzielnie
2016	9	813+3 Spółdzielnie



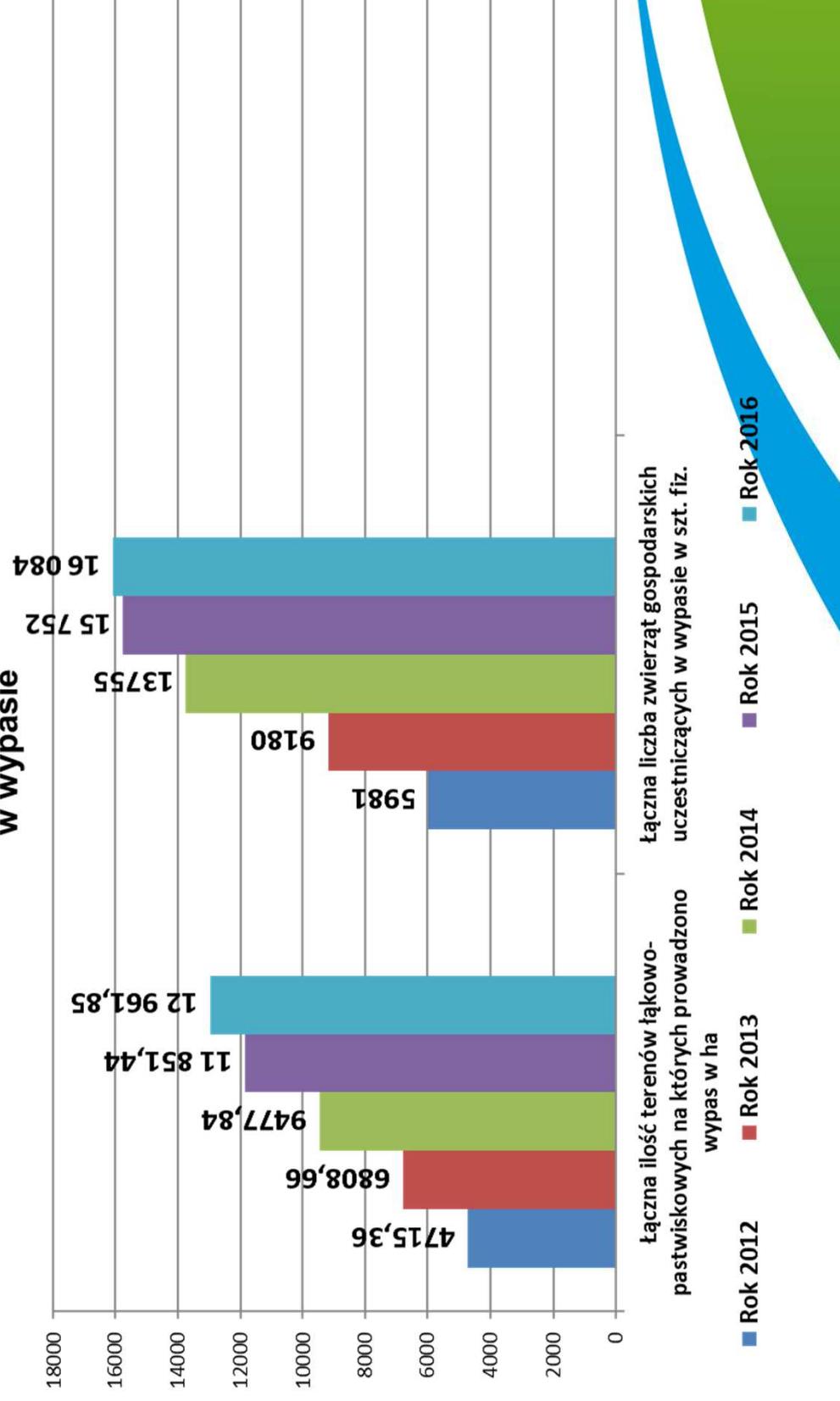
Powierzchnia wypasu

Rok	Powierzchnia (ha)	Zmiana (ha)
2012	4.715,36	-
2013	6.808,66	+ 2.093,30
2014	9.477,84	+ 2.669,15
2015	11.932,62	+ 2.454,78
2016	12.961,85	+1.029,23
2012-2016		+8.246,49



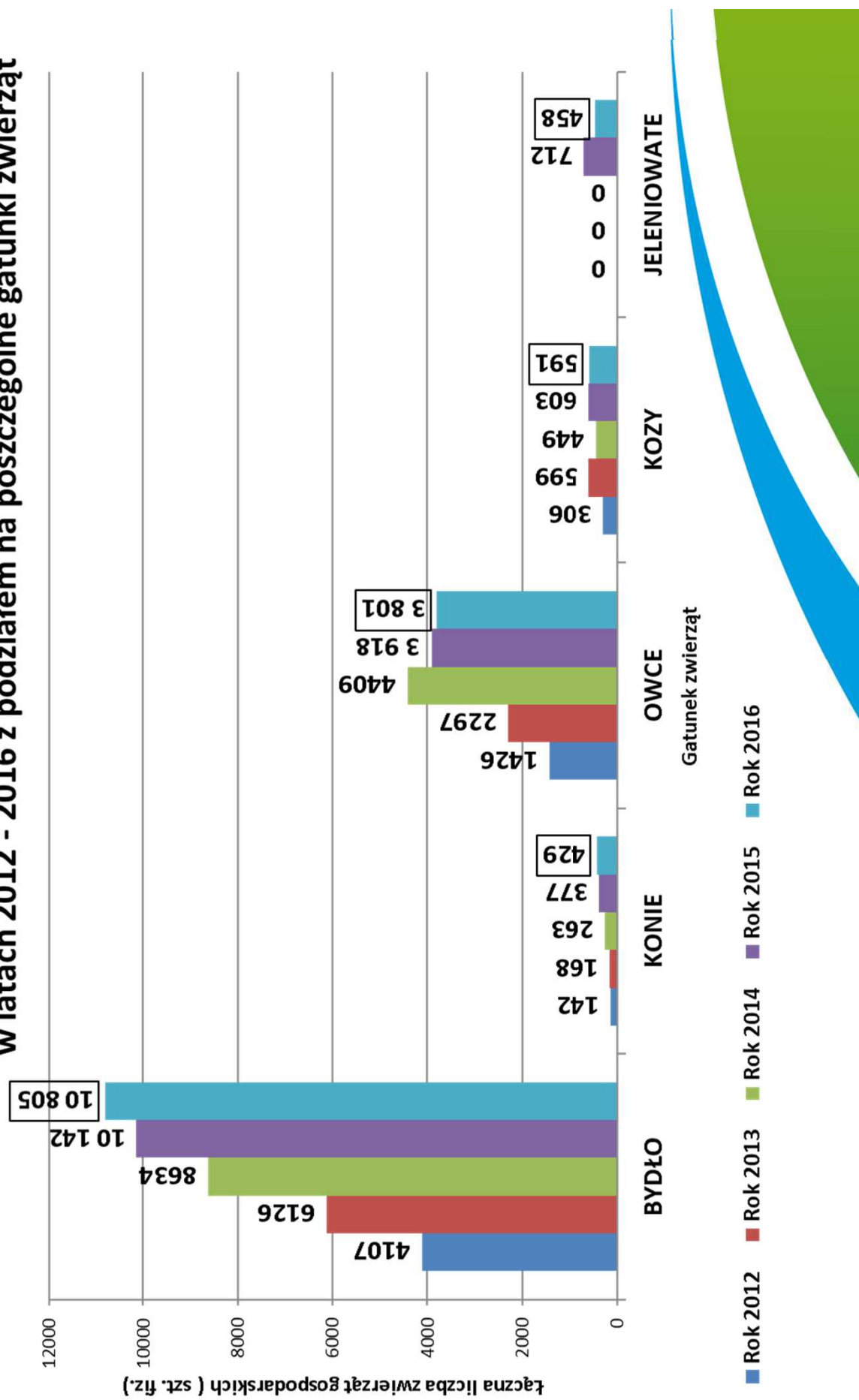


Łączna ilość terenów łąkowo-pastwiskowych na których prowadzony jest wypas oraz łączna liczba zwierząt gospodarskich uczestniczących w wypasie





**łączna liczba zwierząt gospodarskich biorących udział w wypasie
w latach 2012 - 2016 z podziałem na poszczególne gatunki zwierząt**



Budżet Programu



Program realizowany jest dzięki środkom finansowym pochodzącym z budżetu Województwa Podkarpackiego i w latach 2012-2016 przeznaczono na ten cel w formie dotacji, kwotę prawie 10 mln zł.

Planowany budżet ujmuje koszty związane z:

- przywracaniem odłogowanych terenów cennych przyrodniczo i krajobrazowo do wypasu (karczowanie samosiewów),
- prowadzeniem wypasu na trwałych użytkach zielonych,
- utrzymaniem i rozwojem zagród edukacyjnych,
- rozwojem rzemiosła i przetwórstwa produktów pochodzenia zwierzęcego,
- organizacją cyklicznych imprez mających na celu promowanie tożsamości kulturowej związanej z pasterstwem i pszczelarstwem oraz krzewienie tradycji kultury ludowej,
- promocją i popularyzacją produktów i potraw pochodzenia zwierzęcego i pszczelego,
- prowadzeniem szkoleń dla rolników - hodowców zwierząt, pszczelarzy, dzieci i młodzieży,
- opracowaniem wydawnictw promujących Program,
- aktywizacją środowiska rolniczego.



**Wypas bydła w gospodarstwie ekologicznym
w gminie Czarna, pow. bieszczadzki
(fot. S. Kawa)**





**Wypas zwierząt w okolicach Lutczy
(fot. P. Reszko)**





Konie w Wołosatem
(fot. P. Reszko)





Analiza szans i zagrożeń dla bioróżnorodności atrakcyjnych terenów przyrodniczo-krajobrazowych województwa podkarpackiego

Różnorodność biologiczna i krajobrazowa województwa jest bardzo bogata. Zróżnicowana rzeźba terenu, różnorodność warunków glebowych i klimatycznych sprawia, że teren ten odznacza się dużym zróżnicowaniem siedlisk i krajobrazów naturalnych. Obejmuje naturalne siedliska przyrodnicze, dzikie gatunki roślin i zwierząt oraz rolnicze zasoby genetyczne.

Stosunkowo małe uprzemysłowienie, niski poziom zaludnienia, wiele terenów zalesionych i zakrzaczonych pozwoliło zachować w miarę nieskażone środowisko.

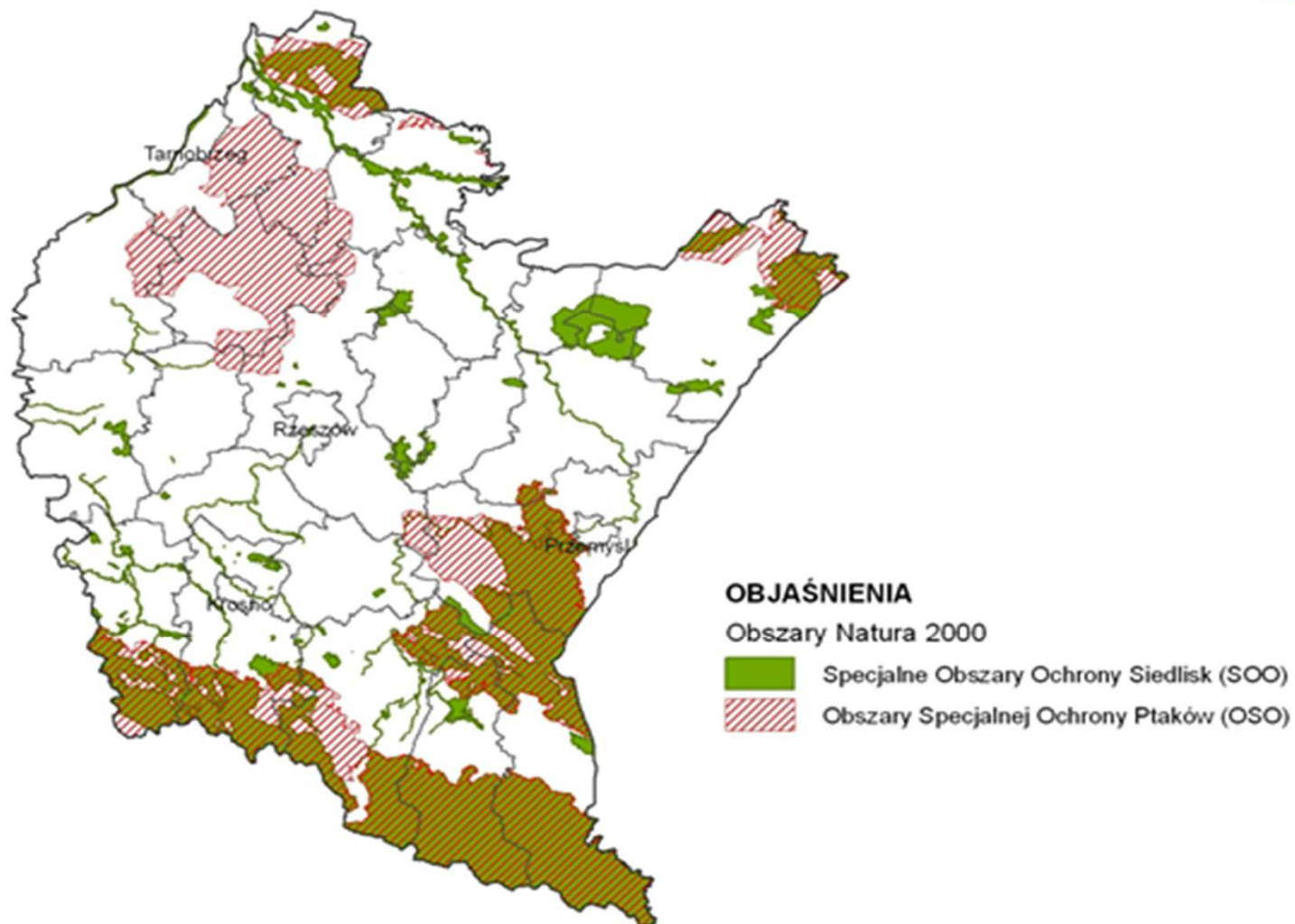
Szczególne walory przyrodnicze i krajobrazowe występują zwłaszcza na obszarach górskich.

W województwie stwierdzono występowanie:

- około 50 gatunków ujętych w Polskiej Czerwonej Księdze Roślin, w tym 14 gatunków mających jedyne naturalne stanowiska.
- około 60 gatunków kręgowców i ponad 50 bezkręgowców wpisanych do Polskiej Czerwonej Księgi Zwierząt.



Obszary Natura 2000



Monitoring przyrodniczy

W ramach kontroli realizacji założeń Programu prowadzony jest cykliczny monitoring przyrodniczy.

Proces monitorowania związany jest z systematyczną obserwacją zmian zachodzących w ramach poszczególnych celów wytyczonych w Programie, przy czym największy nacisk położony jest na ocenę stanu siedlisk przyrodniczych, populacje rzadkich i zagrożonych gatunków roślin oraz różnorodność biologiczną.

Z przeprowadzonych działań monitoringowych sporządzany jest raport.





Podsumowanie monitoringu

Wpływ wypasu na stan porostu pastwiskowego w latach 2012-2016

Prowadzony monitoring przyrodniczy zbiorowisk roślinnych na terenach cennych przyrodniczo i krajobrazowo jednoznacznie dowodzi korzystnego wpływu ekstensywnego użytkowania wypasowego na stan gatunkowy roślinności. Największą bioróżnorodność roślin stwierdzono na pastwiskach w Beskidzie Niskim. Utrzymuje się tam od 49 do 117 gatunków roślin. Szczególnie dużo gatunków określono na pastwiskach w Woli Piotrowej i w Puławach. Pastwiska obszaru Bieszczadów zawierają od 43 do 60 gatunków różnych roślin. Ruń pastwiskową okolic Przemyśla tworzy 35 gatunków a na Płaskowyżu Tarnogrodzkim od 26 do 38 gatunków roślin.



Wpływ wypasu na stan porostu pastwiskowego w latach 2012-2016 – cd.

Zbiorowiska różnicuje warstwowość, ilościowość i towarzyskość. W runi znajdują się gatunki o zróżnicowanej trwałości, zdolności konkurencyjnej i wartości użytkowej. W obrębie badanych terenów znaleziono dwa gatunki roślin częściowo chronionych (*Rozporządzenia Ministra Środowiska z dnia 9 października 2014 r. w sprawie ochrony gatunkowej roślin sprawdzono obecność gatunków cennych*). Są to: Centuria pospolita *Centaureum umbellatum* Gilib występująca na pastwiskach w Woli Piotrowej oraz Pierwiosnka wyniosła *Primula elatior* (L.) Hill. występująca na pastwiskach w miejscowości Puławy i Świątkowa Wielka



Stwierdzenia i wnioski

- 1. Badane zbiorowiska roślinne terenów cennych przyrodniczo i krajobrazowo położone są w Beskidzie Niskim, Bieszczadach oraz na Pogórzu Przemyskim i na Płaskowyżu Tarnogrodzkim. Mają charakter pastwiskowy i są użytkowane systemem ekstensywnego wypasu przez różne gatunki zwierząt trawożernych.**
- 2. W 2016 roku w monitorowanych zbiorowiskach terenów Beskidu Niskiego znaleziono od 29 do 48 gatunków roślin. W terenach Bieszczadów było od 23 do 31, w okolicach Przemyśla – 35, a na Płaskowyżu Tarnogrodzkim od 26 do 36 gatunków roślin. We wszystkich zbiorowiskach najliczniej reprezentowane są gatunki z grupy ziół i chwastów, wśród których znajduje się duże bogactwo roślin o cennych właściwościach prozdrowotnych.**



Stwierdzenia i wnioski – cd.

3. W obrębie badanych terenów znaleziono dwa gatunki roślin częściowo chronionych (*Rozporządzenia Ministra Środowiska z dnia 9 października 2014 r. w sprawie ochrony gatunkowej roślin sprawdzono obecność gatunków cennych*). Są to: Centuria pospolita *Centaurium umbellatum* Gilib. występująca na pastwiskach w Woli Piotrowej oraz Pierwiosnka wyniosła *Primula elatior* (L.) Hill. występująca na pastwiskach w miejscowości Puławy i Świątkowa Wielka.



Stwierdzenia i wnioski – cd.

- 4. Prowadzony w latach 2012 – 2016 monitoring przyrodniczy zbiorowisk roślinnych na terenach cennych przyrodniczo i krajobrazowo jednoznacznie dowodzi korzystnego wpływu ekstensywnego użytkowania wypasowego na stan gatunkowy roślinności. Największą bioróżnorodność stwierdzono na pastwiskach w Beskidzie Niskim, gdzie znaleziono od 49 do 117 gatunków roślin. Wypas nie niszczy zbiorowisk o czym świadczy typowa dla runi pastwiskowej warstwowość oraz wyraźnie zróżnicowana ilościowość i towarzyskość roślin. W runi są obecne gatunki o różnej trwałości, zdolności konkurencyjnej i wartości użytkowej.**



Kontrola realizacji Programu

Realizacja założeń Programu jest kontrolowana zarówno w toku realizacji zadania publicznego jak również po jego zakończeniu.

Podczas kontroli prowadzone były działania w kierunku:

- **zdiagnozowania stanu realizacji zadania,**
- **oceny efektywności realizowanych zamierzeń**
- **rzetelności,**
- **jakości,**
- **prawidłowości wykorzystania środków publicznych otrzymanych na realizację zadania,**
- **prawidłowego prowadzenia dokumentacji.**



Podsumowanie

Dla celów ochrony przyrody najbardziej naturalną i korzystną formą działania jest wypas. Jest to proces, który ułatwia przetrwanie szerokiemu spektrum zespołów roślinnych.

Wypas ma wpływ na wiele siedlisk przyrodniczych. Na podstawie monitoringu wybranych siedlisk przyrodniczych przeprowadzonego w latach 2013-2015 zaobserwowano, że zarzucenie pasterstwa miało największy wpływ na niektóre siedliska chronione w ramach Natura 2000.

Nieodpowiednio prowadzony wypas oraz nadmierna obsada zwierząt niesie różne zagrożenia (zwiększoną erozję gleb, ekspansję gatunków roślin niezjadanych przez zwierzęta i spadek bogactwa gatunkowego pastwisk). Może prowadzić do wysokich strat w lęgach łąkowych ptaków i ich wycofywania się z zajmowanych terenów.



Podsumowanie cd.



Bardzo ważne jest zabezpieczenie na wypasany teren wody dla zwierząt. Brak wodopoju zmusza zwierzęta do korzystania z naturalnych cieków wodnych, co niesie niebezpieczeństwo ich zanieczyszczenia odchodami zwierząt i ich eutrofizację.

Wyznacznikami optymalnego przyrodniczo poziomu wypasu są:

- niska obsada zwierząt, nie przekraczająca 1.0 DJP/ ha, szczególnie na słabych glebach,
- późny termin rozpoczęcia wypasu,
- wypas wolny lub na kwaterach o dużej powierzchni,
- brak nawożenia,
- niepodsiewanie wysokowydajnych odmian i gatunków traw,
- rodzaj wypasanych zwierząt,
- sezon i częstotliwość wypasu,
- wypasanie różnymi gatunkami zwierząt.



Podsumowanie cd.

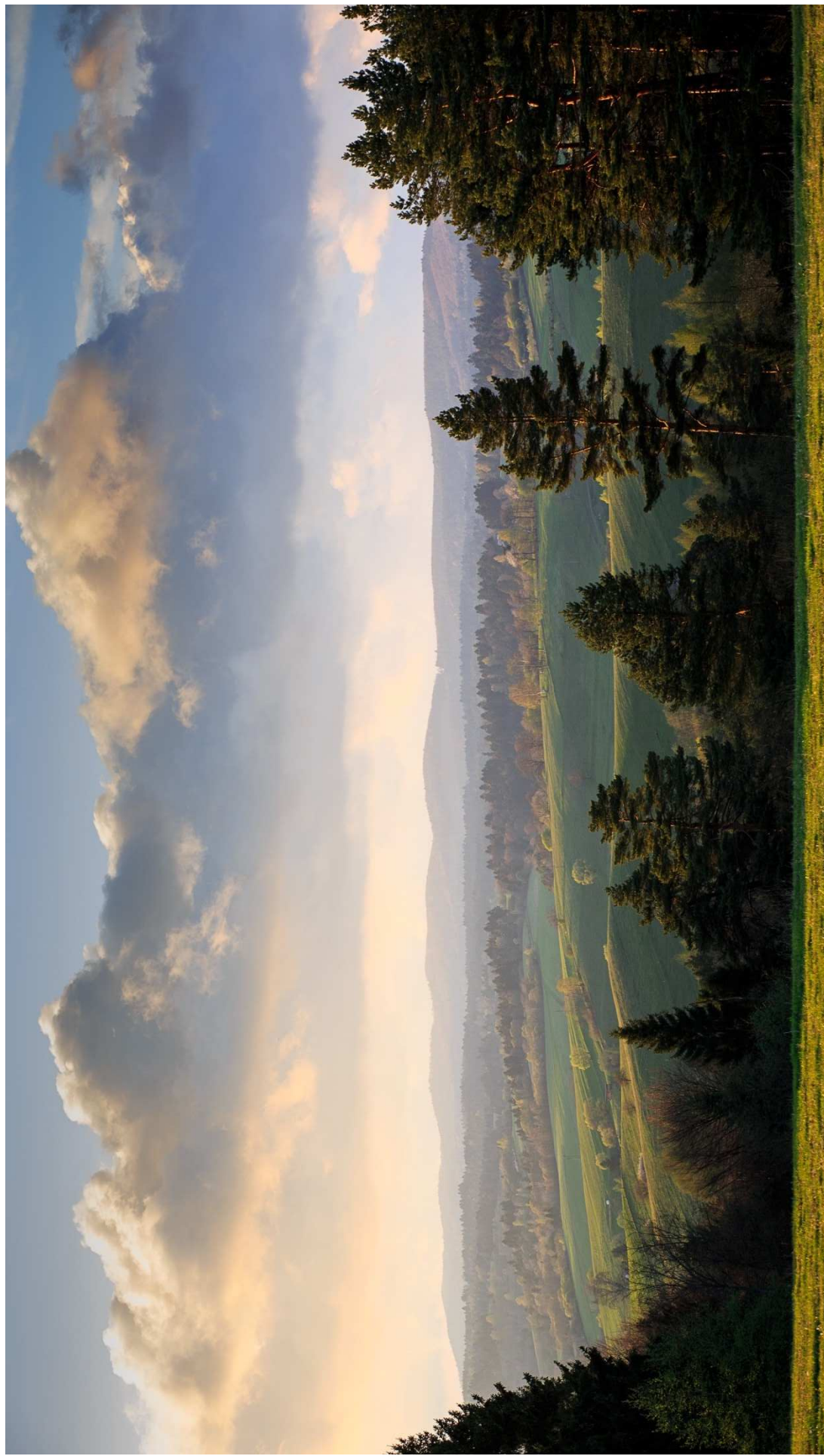
Polska jest postrzegana jako potencjalny producent i eksporter żywności do krajów UE. Wymaga to jednak spełnienia wysokich standardów jakościowych dla żywności.

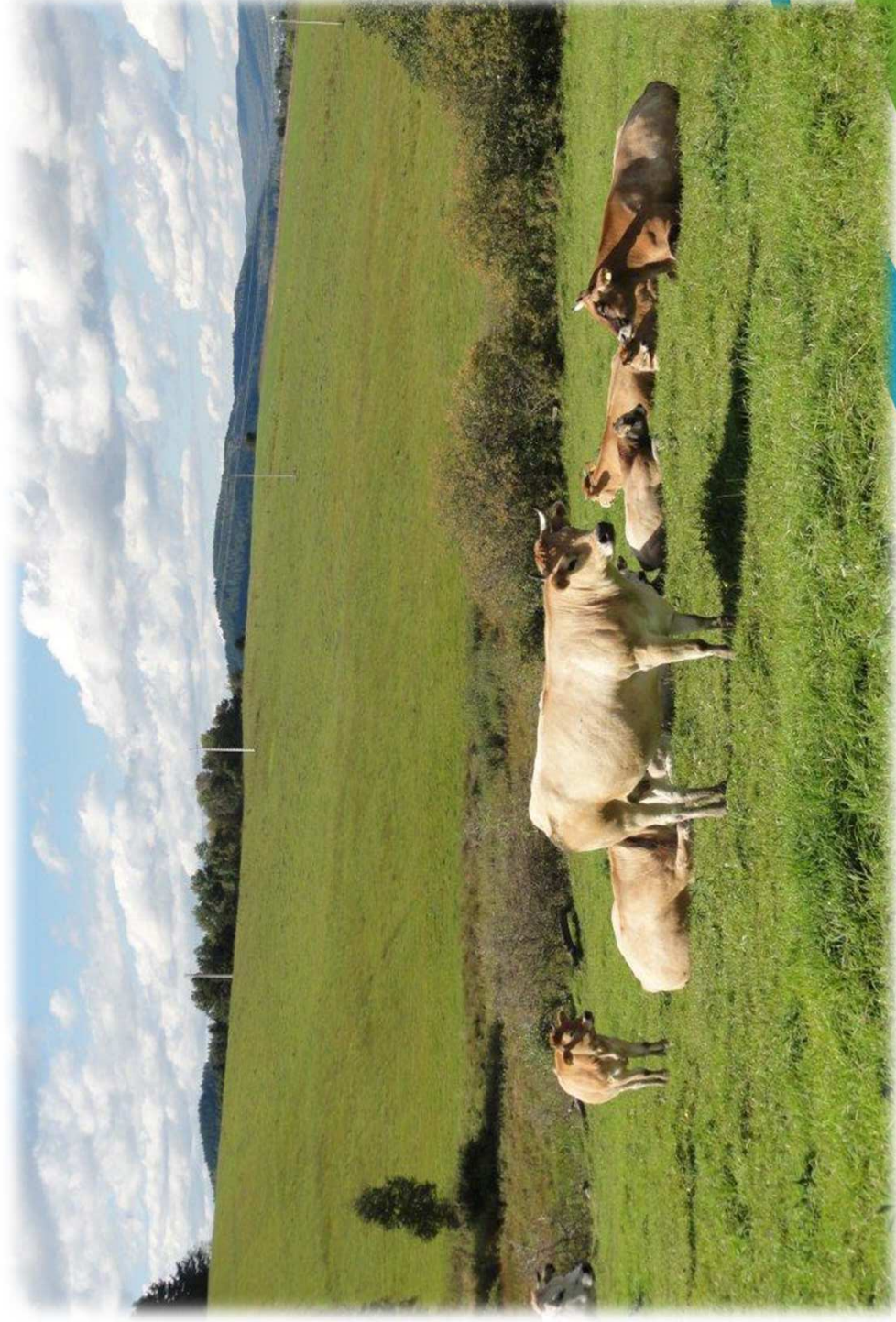
Z uwagi na tradycyjne metody produkcji i niskie zużycie środków chemicznych województwo podkarpackie może z powodzeniem produkować „żywność wysokiej jakości”.

W gospodarce krajowej województwo podkarpackie jest uważane za obszar pełniący cztery podstawowe funkcje: przemysłowe, rolnicze, rekreacyjno-wypoczynkowe i turystyczne.

Specyfika województwa i jego walory środowiskowe powodują, że poza tymi funkcjami istotne są także funkcje ekologiczne.









DZIĘKUJĘ ZA UWAGĘ

