



CODZIENNY BIULETYN HYDROLOGICZNY

**o sytuacji w zlewni Wisły od profilu Dęblin do ujścia Zgłowiączki,
w zlewni Narwi i Bugu poniżej profilu Krzyczew
oraz rzek wpadających do Pregoty i Niemna w granicach państwa**

Stan na godzinę 06 UTC dnia **27.08.2024 r.**

1. Sytuacja meteorologiczna

1.1 Opady atmosferyczne na godz. 06 UTC

W ciągu minionej doby miejscami notowano przelotne opady deszczu, na ogół o słabym natężeniu.

Zlewnia	Suma dobowa od [mm]	Suma dobowa do [mm]	Średni opad dobowy [mm]	Stacja meteorologiczna z najwyższym opadem
Wisła od Dęblina do ujścia Zgłowiączki	0.0	0.0	0.0	
Iłżanka	0.2	0.2	0.2	KAZANÓW
Radomka	0.0	0.0	0.0	
Pilica do zb. Sulejów	0.0	6.2	0.8	JAROSTY
Pilica poniżej zb. Sulejów	0.0	1.8	0.5	TEOFILÓW
Świder	1.0	1.0	1.0	WIELGOLAS
Bug poniżej Krzyczewa	0.0	0.0	0.0	
Nurzec	0.0	0.0	0.0	
Liwiec	0.1	0.1	0.1	SIEDLCE
Wkra	0.0	0.0	0.0	
Bzura	0.0	1.7	0.7	SKIERNIEWICE
Supraśl	0.0	0.5	0.1	FASTY
Narew do Biebrzy	0.0	0.0	0.0	
Narew od Biebrzy do Pisy	0.0	0.0	0.0	
Biebrza	0.0	0.4	0.1	JANÓW
Ełk	0.2	0.2	0.2	BIEBRZA



Netta	0.0	0.0	0.0	
Lega	0.0	0.0	0.0	
Pisa	0.0	0.0	0.0	MIKOŁAJKI
Narew od Pisy do zb. Dębe	0.0	0.0	0.0	
Łyna	0.0	0.0	0.0	OLSZTYN
Guber	0.0	0.0	0.0	KĘTRZYN
Węgorapa	0.0	0.1	0.0	GOŁDAP
Niemen	0.0	0.0	0.0	SUWAŁKI

1.2. Pokrywa śnieżna na godz. 06 UTC – nie odnotowano.

2. Sytuacja hydrologiczna

2.1 Opis dobowego przebiegu zmian stanów wody

Na Wiśle na odcinku od profilu Dęblin do ujścia Zgłowiączki obserwowano: do ujścia Narwi nieznaczne wzrosty stanu wody, poniżej ujścia Narwi na ogół stabilizację - w strefie wody niskiej.

W zlewni Narwi i Bugu obserwowano stabilizację i opadanie stanu oraz lokalne wahania, związane z pracą urządzeń hydrotechnicznych – w strefie wody niskiej i średniej, lokalnie w wysokiej.

Na pozostałych dopływach Wisły (od profilu Dęblin do ujścia Zgłowiączki) obserwowano stabilizację i opadanie stanu wody, miejscami zakłócone pracą urządzeń hydrotechnicznych – w strefie wody niskiej i średniej, lokalnie w wysokiej.

Na dopływach Pregoty i Niemna w granicach Polski obserwowano stabilizację i opadanie stanu wody oraz lokalne wahania, związane z pracą urządzeń hydrotechnicznych – w strefie wody niskiej i średniej, lokalnie w wysokiej.

Stacja hydrologiczna	Rzeka	Przyrost dobowy 06-06 UTC	Maksymalny wzrost w ciągu doby
DĄBROWA	Czarna	12	18
ZAWADA	Wolbórka	7	14
ODRZYWÓŁ	Drzewiczka	9	13



WARSZAWA-BULWARY	Wisła	7	7
SOKOŁDA	Sokołda	6	6
NOWE KACZKOWO	Brok	6	6
WARSZAWA-NADWILANÓWKA	Wisła	8	6
WŁOCŁAWEK	Wisła	5	5
GUSIN	Wisła	4	4
PŁOCK	Wisła	1	3
SOCHONIE	Czarna	2	3
FASTY	Supraśl	1	3
SOCHOCIN	Wkra	1	2
DURANÓW	Pisia Gągolina	2	2
BRÓD STARY	Czarna Hańcza	1	1
SUPRAŚL	Supraśl	1	1
NAREW	Narew	1	1
KĘPA POLSKA	Wisła	1	1

2.2 Przekroczenia stanów ostrzegawczych i alarmowych na godz. 06 UTC – nie odnotowano.

2.3 Zjawiska lodowe na rzekach na godz. 06 UTC – nie zanotowano.

2.4 Przepływ poniżej średniego niskiego przepływu (SNQ) na godz. 06 UTC:

Stacja hydrologiczna	Rzeka	SNQ [m ³ /s]	Przepływ Q [m ³ /s] o godz. 6 UTC				
			-4 dni	-3 dni	-2 dni	-1 dni	dziś
WYSZOGRÓD	Wisła	345	328	332	336	340	340
ROGOŻEK	Radomka	2.33	2.8	2.6	2.5	2.3	2.3
PRZEDBÓRZ	Pilica	5.17	4.77	5	4.77	4.6	4.6
SULEJÓW-KOPALNIA	Pilica	9.03	8.54	8.22	8.22	7.9	7.61
BIAŁOBRZEGI	Pilica	18	16.9	16.9	16.5	16.5	16
PLOSKI	Narew	3.14	3.44	3.34	3.24	3.17	3.09
SURAŻ	Narew	4.88	3.64	3.4	3.33	3.33	3.25
WIZNA	Narew	22.3	15.1	15.6	15.3	15.1	15.1



INSTYTUT METEOROLOGII I GOSPODARKI WODNEJ
PAŃSTWOWY INSTYTUT BADAWCZY

Biuro Prognoz Hydrologicznych w Krakowie
Wydział Prognoz i Opracowań Hydrologicznych w Warszawie

ul. Podleśna 61, 01-673 Warszawa

tel.: 22 569 41 44; tel. kom. 503 122 140

e-mail: proghydro@imgw.pl

PIĄTNICA-ŁOMŻA	Narew	25.3	14.3	13.8	13.4	13	12.5
NOWOGRÓD	Narew	38.7	29	27.8	27.2	26.1	26.1
OSTROŁĘKA	Narew	42.1	32.2	30.1	28.2	28.8	28.2
ZAMBSKI KOŚCIELNE	Narew	53.7	37.2	38.5	37.9	37.2	36.6
BIAŁOWIEŻA-PARK	Narewka	0.2	0.2	0.18	0.18	0.16	0.16
NAREWKA	Narewka	0.53	0.5	0.5	0.47	0.44	0.41
GRÓDEK	Supraśl	0.15	0.05	0.05	0.05	0.04	0.04
ZAWADY	Ślina	0.09	0.07	0.07	0.07	0.07	0.06
SZTABIN	Biebrza	1.08	0.73	0.73	0.71	0.71	0.71
DĘBOWO	Biebrza	3.46	2.37	2.44	2.42	2.37	2.18
OSOWIEC	Biebrza	6.06	3.4	3.4	3.4	3.45	3.4
BURZYN	Biebrza	10.9	6.8	6.8	6.8	6.8	6.8
KARPOWICZE	Brzozówka	0.67	0.21	0.23	0.24	0.23	0.25
CHEŁCHY	Lega	0.38	0.28	0.27	0.3	0.29	0.28
KUCZE	Lega	0.61	0.46	0.44	0.44	0.43	0.43
RAJGRÓD	Lega	0.48	0.31	0.29	0.3	0.31	0.31
MAŁE WRONKI	Ełk	0.6	0.41	0.41	0.41	0.4	0.4
EŁK	Ełk	1.5	1.55	1.53	1.5	1.48	1.48
PROSTKI	Ełk	2.54	2.6	2.5	2.43	2.36	2.33
CZARNA WIEŚ	Kanał Kuwasy	0.19	0.04	0.04	0.04	0.04	0.03
CZACHY	Wissa	0.67	0.29	0.32	0.32	0.32	0.32
PISZ	Pisa	8.83	6.93	6.93	6.93	6.93	6.93
PTAKI	Pisa	10.4	8.35	8.35	8.35	8.35	8.35
DOBRYLAS	Pisa	11.9	8.51	8.33	8.33	8.33	8.16
MIKOSZE	Orzysz	0.6	0.19	0.18	0.17	0.17	0.16
SZKWA	Szkwa	0.31	0.21	0.2	0.2	0.24	0.22
WALERY	Rozoga	0.51	0.16	0.16	0.16	0.16	0.16
BIAŁOBRZEG BLIŻSZY	Omulew	2.9	2.15	2.15	2.15	2.06	2.06
MAKÓW MAZOWIECKI	Orzyc	1.7	1.26	1.21	1.19	1.15	1.12
FRANKOPOL	Bug	42.7	36.1	34.5	32.2	31.4	29.9
WYSZKÓW	Bug	54.1	52	54.2	52.8	50.5	48.3
BORKOWO	Wkra	4.69	4.74	4.6	4.32	4.04	4.04
SZREŃSK	Mławka	0.72	0.6	0.47	0.49	0.5	0.5





WŁOCŁAWEK-RUDA	Zgłowiączka	0.54	0.41	0.41	0.41	0.4	0.36
MIEDUNISZKI	Węgorapa	2.51	2.33	2.3	1.96	1.77	1.7
JURKISZKI	Gołdapa	0.25	0.29	0.27	0.27	0.24	0.24
GOŁDAP 2	Gołdapa	0.33	0.35	0.35	0.35	0.31	0.31
BANIE MAZURSKIE	Gołdapa	1.07	0.76	0.76	0.7	0.7	0.7
SMOLAJNY	Łyna	6.48	6.24	6.29	6.34	6.19	6.19
PIASECZNO	Elma	0.21	0.11	0.1	0.09	0.09	0.09
BRÓD STARY	Czarna Hańcza	0.38	0.37	0.37	0.35	0.33	0.35
CZERWONY FOLWARK	Czarna Hańcza	2.12	1.97	1.97	1.92	1.92	1.87
JAŁOWY RÓG	Czarna Hańcza	3.29	3.35	3.3	3.25	3.21	3.17
ZELWA	Marycha	0.86	0.46	0.44	0.44	0.43	0.41
KLESZCZÓWEK	Szeszupa	0.17	0.13	0.12	0.12	0.12	0.12
POSZESZUPIE	Szeszupa	0.67	0.56	0.53	0.53	0.51	0.51

2.5 Strefy stanów wody:

- w strefie stanów wysokich:

na Wolbórcie, lokalnie na niektórych dopływach Narwi, na Szkotówce, w górnym biegu Bzury, na Utracie oraz lokalnie na Łynie i Węgorapie;

- w strefie stanów średnich:

na Okrzejce, lokalnie na dopływach Pilicy, na Jeziorce, lokalnie w górnym biegu Narwi, na części dopływów Narwi i Bugu, lokalnie w zlewniach: Bzury, Łyny, Węgorapy i Niemna;

- w strefie stanów niskich:

na Wiśle, na Iłżance, Radomce, na Pilicy i lokalnie na jej dopływach, na Świdrze, lokalnie w górnym biegu Narwi, w środkowym i dolnym biegu Narwi, na części dopływów Narwi, na Bugu i lokalnie na niektórych jego dopływach, na Zgłowiączce oraz lokalnie w zlewniach: Łyny, Węgorapy i Niemna.



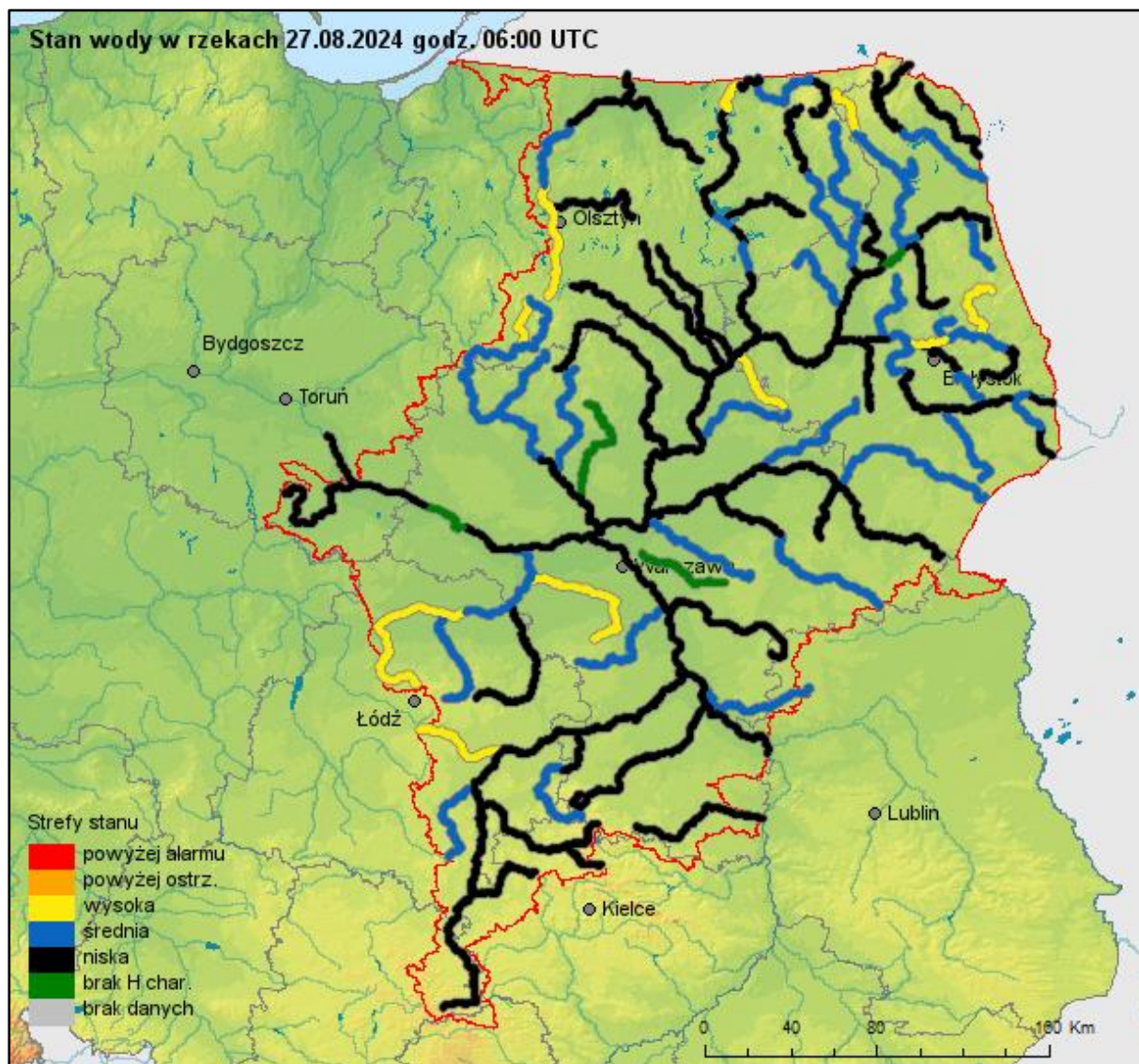
INSTYTUT METEOROLOGII I GOSPODARKI WODNEJ
PAŃSTWOWY INSTYTUT BADAWCZY

Biuro Prognoz Hydrologicznych w Krakowie
Wydział Prognoz i Opracowań Hydrologicznych w Warszawie

ul. Podleśna 61, 01-673 Warszawa

tel.: 22 569 41 44; tel. kom. 503 122 140

e-mail: proghydro@imgw.pl





3. Prognoza hydrologiczna

3.1 Prognoza na okres **od godz. 06 UTC dn. 27.08.2024 r.** **do godz. 12 UTC dn. 28.08.2024 r.**

Na Wiśle na odcinku od profilu Dęblin do ujścia Zgłowiączki przewiduje się: do ujścia Narwi opadanie stanu wody, poniżej ujścia Narwi na ogół stabilizację – w strefie wody niskiej.

W zlewni Narwi i Bugu przewiduje się stabilizację i opadanie stanu wody oraz lokalne wahania, związane z pracą urządzeń hydrotechnicznych – w strefie wody niskiej i średniej, lokalnie w wysokiej.

Na pozostałych dopływach Wisły (od profilu Dęblin do ujścia Zgłowiączki) przewiduje się stabilizację i opadanie stanu wody oraz lokalne wahania, związane z pracą urządzeń hydrotechnicznych – w strefie wody niskiej i średniej, lokalnie w wysokiej.

Na dopływach Pregoty i Niemna w granicach Polski przewiduje się stabilizację i opadanie stanu wody oraz lokalne wahania, związane z pracą urządzeń hydrotechnicznych – w strefie wody niskiej i średniej, lokalnie w wysokiej.

3.2 Przewidywane zagrożenia:

Obowiązują ostrzeżenia:

- **Ostrzeżenie nr 168** (susza hydrologiczna), ważne od godz. 10:30 dnia 20.06.2024 do odwołania – Środkowa Narew (podlaskie);
- **Ostrzeżenie nr 169** (susza hydrologiczna), ważne od godz. 11:00 dnia 20.06.2024 do odwołania – Dolna Narew (mazowieckie, warmińsko-mazurskie);
- **Ostrzeżenie nr 170** (susza hydrologiczna), ważne od godz. 11:00 dnia 20.06.2024 do odwołania – Górny Ełk, Górna Lega (warmińsko-mazurskie);
- **Ostrzeżenie nr 171** (susza hydrologiczna), ważne od godz. 10:30 dnia 20.06.2024 do odwołania – Pisa (podlaskie, warmińsko-mazurskie);
- **Ostrzeżenie nr 175** (susza hydrologiczna), ważne od godz. 10:30 dnia 24.06.2024 do odwołania – Biebrza (podlaskie);



INSTYTUT METEOROLOGII I GOSPODARKI WODNEJ
PAŃSTWOWY INSTYTUT BADAWCZY

Biuro Prognoz Hydrologicznych w Krakowie
Wydział Prognoz i Opracowań Hydrologicznych w Warszawie

ul. Podleśna 61, 01-673 Warszawa

tel.: 22 569 41 44; tel. kom. 503 122 140

e-mail: proghydro@imgw.pl

- **Ostrzeżenie nr 181** (susza hydrologiczna), ważne od godz. 07:45 dnia 04.07.2024 do odwołania – zlewnia Pilicy od zb. Sulejów (łódzkie, mazowieckie, świętokrzyskie);
- **Ostrzeżenie nr 202** (susza hydrologiczna), ważne od godz. 11:08 dnia 17.07.2024 do odwołania – Bug (mazowieckie, podlaskie);
- **Ostrzeżenie nr 217** (susza hydrologiczna), ważne od godz. 10:16 dnia 06.08.2024 do odwołania – Górna Narew, Leśna (podlaskie);
- **Ostrzeżenie nr 221** (susza hydrologiczna), ważne od godz. 09:24 dnia 09.08.2024 do odwołania – Zlewnia Łyny (warmińsko-mazurskie);
- **Ostrzeżenie nr 229** (susza hydrologiczna), ważne od godz. 08:00 dnia 19.08.2024 do odwołania – zlewnia Węgorapy (warmińsko-mazurskie);
- **Ostrzeżenie nr 233** (susza hydrologiczna), ważne od godz. 09:00 dnia 23.08.2024 do odwołania – Pilica do Zb. Sulejów (łódzkie, śląskie, świętokrzyskie).

Uwagi:

Lokalnie stany wody mogą ulegać wahaniom spowodowanym pracą urządzeń hydrotechnicznych i zmianami odpływów ze zbiorników retencyjnych, o których IMGW-PIB nie jest informowane.

W przypadku rzek zarastających/zjawisk lodowych przepływ oszacowano z uwzględnieniem współczynników redukcji.

Rozwój sytuacji hydrologiczno-meteorologicznej można śledzić na bieżąco na stronach meteo.imgw.pl oraz hydro.imgw.pl.

UTC (ang. Universal Time Coordinated) - czas uniwersalny; w okresie letnim czas urzędowy w Polsce UTC+2h, a w okresie zimowym UTC+1h.

Opracowanie biuletynu i prognozy: synoptyk hydrolog Magdalena Pachocka

Udostępnienie i korzystanie z danych następują pod warunkiem wskazania źródła pochodzenia danych, poprzez umieszczenie przez korzystającego na wszelkiego rodzaju pracach lub produktach, opracowanych z użyciem danych IMGW-PIB informacji: „Źródłem pochodzenia danych jest Instytut Meteorologii i Gospodarki Wodnej –





INSTYTUT METEOROLOGII I GOSPODARKI WODNEJ
PAŃSTWOWY INSTYTUT BADAWCZY

Biuro Prognoz Hydrologicznych w Krakowie
Wydział Prognoz i Opracowań Hydrologicznych w Warszawie

ul. Podleśna 61, 01-673 Warszawa

tel.: 22 569 41 44; tel. kom. 503 122 140

e-mail: proghydro@imgw.pl

Państwowy Instytut Badawczy". W przypadku przetworzenia danych przez korzystającego, obok wskazania źródła ich pochodzenia, należy również wskazać na fakt przetworzenia danych, poprzez umieszczenie przez korzystającego na wszelkiego rodzaju pracach lub produktach, opracowanych z użyciem przetworzonych danych IMGW-PIB informacji: „Dane pochodzą z Instytutu Meteorologii i Gospodarki Wodnej – Państwowego Instytutu Badawczego i zostały przetworzone”. Brak wskazania źródła danych, brak zamieszczenia informacji o przetworzeniu danych lub niedochowanie przez korzystającego innych obowiązków ciężących na korzystającym w związku z korzystaniem z danych, może skutkować odpowiedzialnością, w tym odpowiedzialnością karną, w szczególności na podstawie przepisów ustawy z dnia 4 lutego 1994 r. o prawie autorskim i prawach pokrewnych (t.j. Dz. U. z 2022 r. poz. 2509) lub ustawy z dnia 30 czerwca 2000 r. prawo własności przemysłowej (t.j. Dz.U. z 2023 r. poz. 1170). Użycie danych udostępnionych nieodpłatnie w celach określonych w § 3 ust. 2 Regulaminu udostępniania danych stanowi oszustwo w rozumieniu art. 286 ustawy z dnia 6 czerwca 1997 r. Kodeks karny (t.j. Dz. U. z 2024 r. poz. 17). Odbiorcy przysługuje prawo reklamacji. Składanie reklamacji: reklamacje@imgw.pl

