

Rodzaj opracowania:

WYCENA 29 05 26 RZ

Autor opinii:

**Certyfikowany Rzecznawca Techniki Motoryzacyjnej i
Ruchu Drogowego RS 001420,
inż. Jakub Kicula**

Cel i zakres opinii:

Określenie wartości rynkowej pojazdu

Przedmiot opinii:

MERCEDES-BENZ 190 2.0 Kat. 201

Wyłączne
przeznaczenie opinii

Ustalenie wartości rynkowej do sprzedaży pojazdu

Data wykonania:

2026/06/08

Opinia numer: 29 05 26 RZ

z dnia: 2026/05/20

Biegły skarbowy : Rzecznawca samochodowy inż. Jakub Kicula RS 001420

Zleceniodawca: URZĄD SKARBOWY WROCLAW-FABRYCZNA

Adres: Ostrowskiego 5, 53-238 Wrocław

Zadanie: Określenie wartości rynkowej pojazdu

DANE IDENTYFIKACYJNE POJAZDU

Dane: [O] V-2026

Marka: MERCEDES-BENZ

Rok produkcji: 1989

Model: 190 2.0 Kat. 201

Wersja:

Rodzaj pojazdu: Samochód osobowy

VIN: WDB2010181F911483



Nr INFO-EKSPERT / ID pojazdu	022-00002 / 20058
Wskazanie drogomierza	9999999 km
Okres eksploatacji pojazdu (89/05/15-26/05/20)	444 mies.
Oznaczenie typu	W201
Dop. masa całkow.	1630 kg
Rodzaj nadwozia	sedan 4 drzwiowy
Jednostka napędowa	z zapłonem iskrowym (gaźnik)
Pojemność / Moc silnika	1997 ccm / 75kW (102KM)
Liczba cylindrów / Układ cylindrów / Liczba zaworów	4 / rzędowy / 8
Rodzaj skrzyni biegów	manualna
Rodzaj napędu	tylny (4x2)

Wartość rynkowa brutto wyżej zidentyfikowanego pojazdu bez podatku akcyzowego, który stanowi kwotę 118 zł określona na dzień wykonania opinii wynosi:

3800 PLN w tym VAT (23,0%) **710,57 PLN**

ZAŁĄCZNIKI

- 1 Wycena wartości - druk podstawowy
- 2 Dokumentacja fotograficzna

Biegły skarbowy : Rzecznawca samochodowy inż. Jakub Kicula RS 001420

Zleceniodawca: URZĄD SKARBOWY WROCŁAW-FABRYCZNA

Adres: Ostrowskiego 5, 53-238 Wrocław

Zadanie: Określenie wartości rynkowej pojazdu

DANE IDENTYFIKACYJNE POJAZDU

Dane: [O] V-2026

Marka: MERCEDES-BENZ

Rok produkcji: 1989

Model: 190 2.0 Kat. 201

Wersja:

Rodzaj pojazdu: Samochód osobowy

VIN: WDB2010181F911483

Nr INFO-EKSPERT / ID pojazdu	022-00002 / 20058
Wskazanie drogomierza	9999999 km
Okres eksploatacji pojazdu (89/05/15-26/05/20)	444 mies.
Oznaczenie typu	W201
Dop. masa cała.	1630 kg
Rodzaj nadwozia	sedan 4 drzwiowy
Jednostka napędowa	z zapłonem iskrowym (gaźnik)
Pojemność / Moc silnika	1997 ccm / 75kW (102KM)
Liczba cylindrów / Układ cylindrów / Liczba zaworów	4 / rzędowy / 8
Rodzaj skrzyni biegów	manualna
Rodzaj napędu	tylny (4x2)

WYPOSAŻENIE STANDARDOWE (1986.01-1989.12)

L.p.	Nazwa elementu wyposażenia	L.p.	Nazwa elementu wyposażenia
1	Wspomaganie układu kierowniczego	2	Zagłówki foteli przednich
L.p. Nazwa pakietu / elementu pakietu wyposażenia standardowego			
1	Lusterka zewnętrzne regulowane z wnętrza pojazdu Lusterko zewnętrzne lewe regulowane z wnętrza pojazdu Lusterko zewnętrzne prawe z regulacją z wnętrza pojazdu		

STAN TECHNICZNY POJAZDU

Pojazd marki Mercedes-Benz serii W201, według oględzin przeprowadzonych na podstawie dostarczonej dokumentacji fotograficznej, znajduje się w stanie technicznym znacznie poniżej przeciętnego dla pojazdów tego typu i wieku. Widoczne są liczne ślady wieloletniej eksploatacji, długotrwałego postoju oraz zaawansowanych procesów korozyjnych elementów nadwozia i powłok lakierniczych.

Na elementach poszycia nadwozia stwierdzono liczne ogniska korozji powierzchniowej i perforacyjnej, w szczególności w obrębie lewego przedniego błotnika, dolnych partii drzwi oraz elementów zewnętrznych nadwozia. Widoczne są ślady wcześniejszych napraw blacharsko-lakierniczych, miejscowe rozwarstwienia i odspojenia powłoki lakierniczej, a także uszkodzenia eksploatacyjne w postaci zarysowań, przetrąceń oraz deformacji drobnych elementów karoserii.

Stan powłoki lakierniczej należy określić jako znacznie zużyty. Widoczne są miejscowe ubytki lakieru, ślady starzenia materiału lakierniczego, zmatowienia oraz degradacja powierzchni ochronnych. W komorze silnika oraz na elementach zewnętrznych pojazdu widoczne są zabrudzenia, ślady długotrwałego postoju oraz brak bieżącej konserwacji eksploatacyjnej.

Wnętrze pojazdu wykazuje znaczny stopień zużycia eksploatacyjnego odpowiedni do wieku pojazdu. Widoczne są zabrudzenia, zużycie elementów wyposażenia oraz oznaki wieloletniego użytkowania.

Na podstawie dokumentacji fotograficznej można stwierdzić, że pojazd wymaga przeprowadzenia szerokiego

zakresu prac serwisowych, diagnostycznych oraz naprawczych obejmujących między innymi:

wymianę płynów eksploatacyjnych i filtrów,
kontrolę oraz prawdopodobną naprawę układu hamulcowego,
kontrolę układu paliwowego,
wymianę akumulatora,
kontrolę ogumienia i elementów zawieszenia,
usunięcie usterek wynikających z długotrwałego postoju pojazdu,
naprawy blacharsko-lakiernicze związane z korozją i degradacją nadwozia.

Stan techniczny pojazdu wskazuje, iż przed przywróceniem do normalnej eksploatacji wymaga on wykonania szeregu prac naprawczych i obsługowych, których zakres może ulec zwiększeniu po przeprowadzeniu szczegółowych oględzin warsztatowych i diagnostyki mechanicznej.

Rok produkcji oraz prawdopodobny wariant silnikowy ustalono na podstawie analizy numeru identyfikacyjnego VIN pojazdu, oznaczeń fabrycznych producenta oraz cech konstrukcyjnych i wyposażeniowych widocznych na dokumentacji fotograficznej.

W toku identyfikacji odczytano numer VIN:
WDB2010181F911482.

Oznaczenie „WDB201” jednoznacznie identyfikuje pojazd jako Mercedes-Benz 190. Dalsza część numeru VIN, tj. oznaczenie typu „201.018”, odpowiada wersji benzynowym modelu 190E wyposażonym w silnik serii M102. Analiza zakresu numeracji produkcyjnej oraz zastosowanych elementów stylistycznych i wyposażeniowych wskazuje, iż pojazd został wyprodukowany najprawdopodobniej w latach 1989–1990.

Dodatkowo identyfikację rodzaju jednostki napędowej oparto na analizie widocznych elementów komory silnika, w tym:

charakterystycznego układu dolotowego silnika Mercedes serii M102,
mechanicznego układu wtryskowego KE-Jetronic,
obudowy filtra powietrza typowej dla benzynowych wersji 190E,
oznaczeń eksploatacyjnych „Bleifrei Super”, właściwych dla silników benzynowych.

Z uwagi na brak pełnej dokumentacji fabrycznej pojazdu oraz brak możliwości odczytu numeru silnika podczas oględzin, dokładna wersja jednostki napędowej została określona z wysokim prawdopodobieństwem jako silnik benzynowy M102 stosowany w modelach Mercedes-Benz 190E 2.0.

KOREKTY

WARTOŚĆ BAZOWA BRUTTO (444 mies.) *	10 000 PLN
KOREKTY RÓŻNE	- 6 189 PLN
W tym:	[%] Wart. [PLN]
Stan utrzymania i dbałość o pojazd	-5,0 - 500

Stan utrzymania i dbałość o pojazd mogą mieć wpływ na wartość rynkową pojazdu w przypadku, gdy stan wycenianego pojazdu istotnie odbiega od dobrego, odpowiedniego dla danego okresu eksploatacji i przebiegu. Stwierdzony ponadprzeciętnie dobry stan świadczą o wyjątkowej dbałości o pojazd, który stanowi podstawą korekty dodatniej wartości, stan gorszy od typowego dobrego - podstawą do korekty ujemnej.

Stan utrzymania pojazdu należy ocenić jako wyrażający niepojemność przeciwko, wskazując na wieloletnią eksploatację przy ograniczonej dbałości o bieżącą obsługę i konserwację. W toku oględzin stwierdzono liczne zaniedbania eksploatacyjnych, w tym znaczne zabrudzenie komory silnika, obecność nalotów korozyjnych na elementach nadwozia i osprzętu, wieloletnie zanieczyszczenia organiczne (mchy, liście, pajęczyny), a także oznaki długotrwałego postoju pojazdu bez właściwego zabezpieczenia.

Na elementach nadwozia widoczne są liczne uszkodzenia eksploatacyjne, zarysowania, otarcia oraz zaawansowane procesy korozyjne. W szczególności na lewych przednich drzwiach i błotniku stwierdzono znaczne rozwarstwienie wcześniejszych napraw blacharsko-lakierniczych wraz z odpajaniem powłok i rozwinięciem korozji podpowłok. Stan powłoki lakierniczej i elementów zewnętrznych wskazuje na wieloletni brak właściwej konserwacji.

Zadana szacunkowa korekta z tytułu wcześniejszych napraw -15,0 -1 500

Naprawy powypadkowe samochodów szczególnie, w pierwszych latach eksploatacji mogą powodować obniżenie ich wartości w odniesieniu do pojazdów bezwypadkowych. Poziom utraty wartości może wzrastać w przypadku niskiej jakości naprawy i odpowiednio małe w nowych pojazdach naprawianych z zachowaniem norm naprawczych producenta pojazdu. W pojazdach wieloletnich profesjonalnie wykonane naprawy powypadkowe mogą powodować usprawnienie pojazdu w stosunku do jego stanu technicznego jak przed uszkodzeniem (awarią) i skutkować wzrostem ich wartości.

Wpoczątku stwierdzono: wadliwie wykonane naprawy nadwozia z odtworzeniem znacznie zdeformowanych elementów za pomocą grubych warstw szpachli, ogniska korozji na naprawianych elementach nadwozia.

Aktualność badań technicznych -5,0 - 500

Blisko terminu okresowych badań technicznych dopuszczenia pojazdu do ruchu może wynikać z konieczności przeprowadzenia napraw i wymiany części, zapewniających uzyskanie wymaganej sprawności. Stan taki może mieć miejsce szczególnie w odniesieniu do pojazdów wieloletnich. Uzasadnia to stosowanie ujemnej korekty wartości pojazdu.

Brak badań technicznych

Konieczne naprawy pojazdu -30,0 -3 000

Konieczność wykonania naprawy wycenianego pojazdu jest podstawą do obniżenia jego wartości w stosunku do wartości pojazdu sprawnego. O wielkości korekty decyduje koszt naprawy przywracającej pojazd do stanu technicznego odpowiedniego do okresu użytkowania pojazdu, jego przebiegu i ogólnego stanu technicznego.

Indywidualny zakup za granicą (z UE) -4,0 - 400

Fakt indywidualnego sprowadzenia do Polski pojazdu może wynikać z utrudnieniami dotyczącymi możliwości zweryfikowania jego historii i charakteru wcześniejszej eksploatacji, w tym ewentualnych napraw kolizyjnych, stanu serwisowania, przebiegu, a także w niektórych przypadkach może nałożyć się obniżenie wiarygodności dokumentów, jak również z ryzykiem nielegalnego pochodzenia. Czynniki te sprawiają, że wartość rynkowa pojazdu sprowadzonego indywidualnie może być niższa od wartości takiego samego pojazdu zakupionego po raz pierwszy w Polsce i tu eksploatowanego. Wysokość korekty może wynosić do -4% i maleje wraz z upływem czasu od pierwszej rejestracji pojazdu w Polsce.

Pojazd sprowadzony z Niemiec, jeszcze nie zarejestrowany w kraju

Korekta za brak przygotowania do rejestracji -2,9 - 289

Wartość rynkowa brutto wyżej zidentyfikowanego pojazdu bez podatku akcyzowego, który stanowi kwotę 118 zł określona na dzień wykonania opinii wynosi:

3800 PLN

(słownie: trzy tysiące osiemset złotych)

w tym VAT (23,0%) 710,57 PLN

Wartość określono na podstawie:

Wartość bazową pojazdu określono na podstawie analizy rynku wtórnego pojazdów porównywalnych marki Mercedes-Benz W201, z uwzględnieniem roku produkcji, stanu technicznego, stopnia zużycia eksploatacyjnego oraz indywidualnych cech ocenianego egzemplarza, w tym widocznej korozji, śladów wcześniejszych napraw oraz długotrwałego postoju pojazdu.

DOKUMENTACJA FOTOGRAFICZNA

do opinii nr: 29 05 26 RZ

z dnia: 2026/05/20

DANE IDENTYFIKACYJNE POJAZDU

Dane: [O] V-2026

Marka: MERCEDES-BENZ

Rok produkcji: 1989

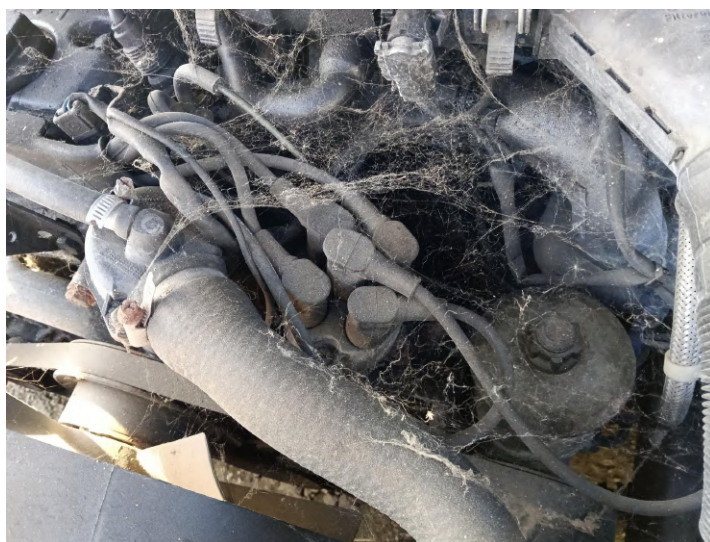
Model: 190 2.0 Kat. 201

Wersja:

Rodzaj pojazdu: Samochód osobowy

















Klauzule i zastrzeżenia:

1. Za niniejsze opracowanie odpowiedzialność ponosi rzeczoznawca.
2. Wydając niniejszą opinię rzeczoznawca zastrzega się, że nie bierze odpowiedzialności za ukryte wady i uszkodzenia części oraz wady montażu pojazdu
3. Niniejsze opracowanie nie może być wykorzystane do żadnego innego celu niż określony w treści opinii i nie może być publikowane w całości w jakimkolwiek dokumencie bez zgody wykonawcy i bez uzgodnienia z nim formy i treści takiej publikacji.
4. Bez zgody autora opinii zabrania się jej powielania.
5. Nie badano tytułu użytkowania ani tytułu własności badanego pojazd lub elementów, w tym ewentualnego istnienia ograniczonych praw rzeczowych.
6. Niniejsza opinia nie jest ekspertyzą stanu technicznego pojazdu ani gwarancją niezawodności zespołów i podzespołów pojazdu, została sporządzona wyłącznie na podstawie badania pojazdu w warunkach istniejących na miejscu i/lub analizy jego dokumentów
7. W przypadku ujawnienia dodatkowych okoliczności/informacji na temat przedmiotowego pojazdu, które nie były znane rzeczoznawcy podczas wykonywania niniejszej opinii, stanowisko rzeczoznawcy może ulec zmianie.
8. W przypadku zmiany stanu faktycznego wprowadzającego w błąd rzeczoznawcę, zatajenie, zamaskowanie, ukrycie bądź zafałszowanie cech charakterystycznych/ wad pojazdu bądź jego dokumentacji w celu uzyskania korzystnej dla siebie opinii, niniejszą opinię należy uznać za nieważną
9. Opinię wykonano w sposób obiektywny, bezstronny, zgodnie z najlepszą wiedzą i sumieniem rzeczoznawcy.

Na tym opinię zakończono i podpisano

Wykonawca wyceny

Pieczęć

Wrocław dnia, 2026/06/08