

INFORMACJA O SYTUACJI HYDROLOGICZNO – METEOROLOGICZNEJ W POLSCE z dnia 7 kwietnia 2026 r.

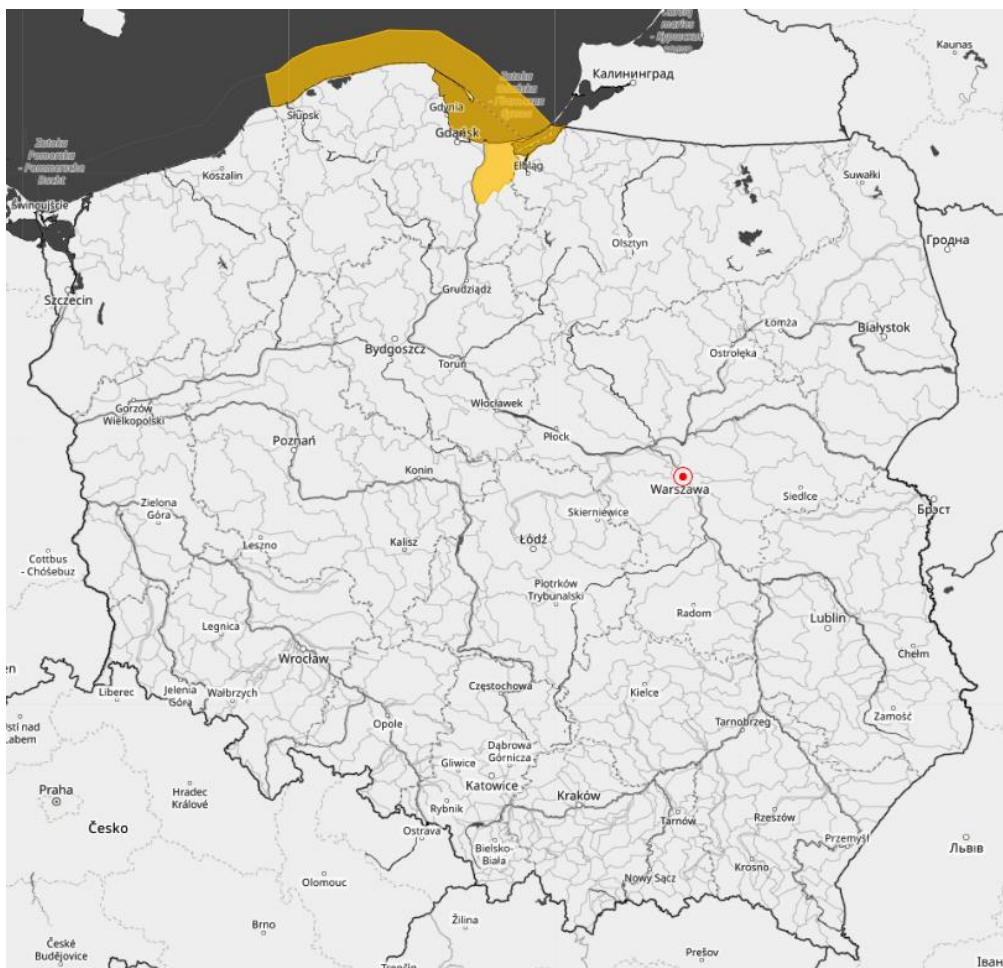
1. Ostrzeżenia hydrologiczne

W dniu 7 kwietnia 2026 r. (na godz. 11:00) obowiązują **ostrzeżenia hydrologiczne¹ 1 stopnia** przed **gwałtownymi wzrostami stanów wód**:

– Na obszarze **Wybrzeże Wschodnie i morskie wody wewnętrzne RP - Bałtyk Południowo-Wschodni, Zalew Wiślany, Zlewnia Zalewu Wiślanego do Nogatu**

W związku z prognozowanym sztormowym wiatrem z sektora północnego, na Wybrzeżu Wschodnim, Zalewie Wiślanym oraz na Żuławach przewiduje się wzrost poziomów wody do strefy stanów wysokich, lokalnie z możliwością osiągnięcia stanów ostrzegawczych.

Od 2026-04-07 08:59 do 2026-04-08 10:00.



Źródło: IMGW-PIB

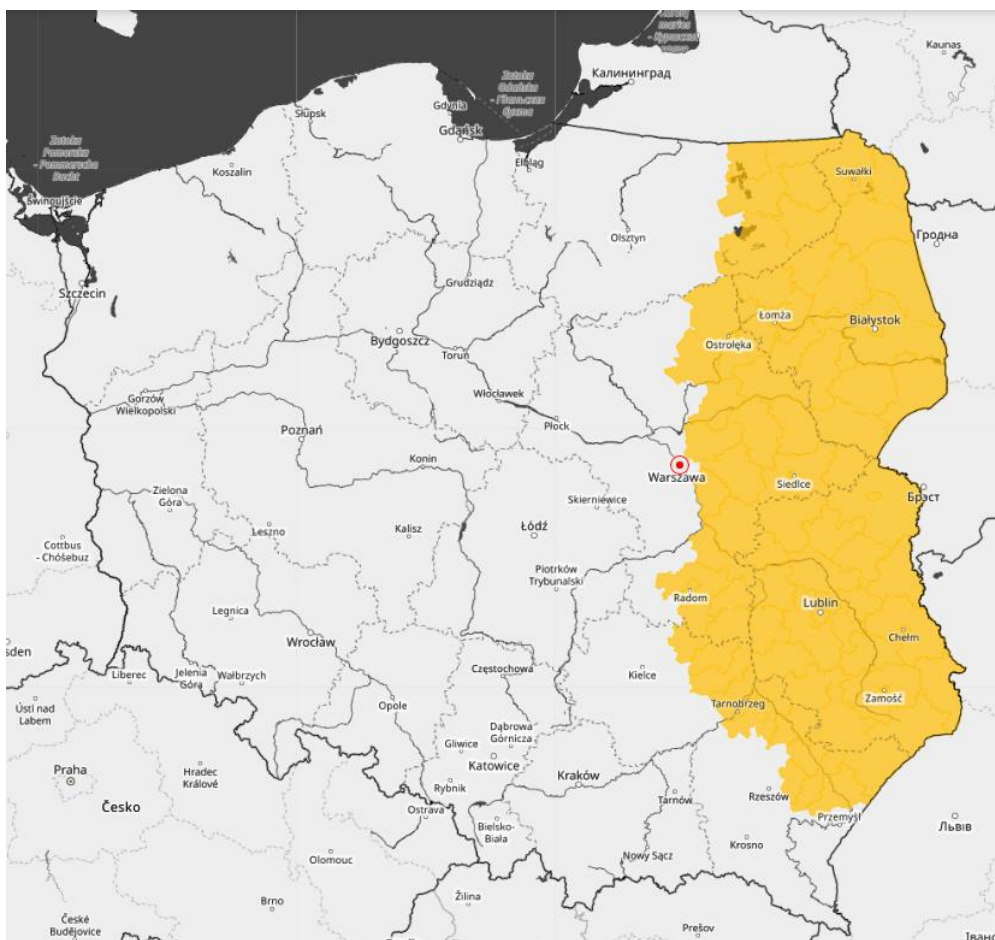
2. Ostrzeżenia meteorologiczne

W dniu 7 kwietnia 2026 r. (na godz. 11:00) obowiązują **ostrzeżenia meteorologiczne¹ 1 stopnia** przed **silnym wiatrem**:

– Na obszarze powiatów i miast bialski, ostrowski, leżajski, parczewski, bielski, węgorzewski, ostrowiecki, biłgorajski, chełmski, hrubieszowski, janowski, zambrowski, Białystok, krasnostawski, kraśnicki, lubartowski, lubelski, ęczyński, łukowski, opolski, puławski, radzyński, rycki, świdnicki, tomaszowski, włodawski, zamojski, Biała Podlaska, Chełm, Lublin, Zamość, garwoliński, kozienicki, lipski, łosicki, makowski, miński, ostrołęcki, otwocki, radomski, siedlecki, sokołowski, węgrowski, wołomiński, wyszkowski, zwoleński, Ostrołęka, Radom, Siedlce, jarostawski, lubaczowski, łańcucki, nizański, przeworski, stalowowolski, tarnobrzeski, Tarnobrzeg, białostocki, grajewski, hajnowski, kolneński, łomżyński, moniecki, sejneński, siemiatycki, sokólski, suwalski, wysokomazowiecki, łomża, ełcki, Suwałki, opatowski, sandomierski, augustowski, starachowicki, gołdapski, giżycki, olecki, piski obejmującym zasięgiem województwa: **lubelskie, mazowieckie, podkarpackie, podlaskie, warmińsko-mazurskie, świętokrzyskie**.

Prognozuje się wystąpienie silnego wiatru o średniej prędkości do 40 km/h, w porywach do 70 km/h, z północnego zachodu.

Od 2026-04-07 12:00 do 2026-04-07 19:00.



Źródło: IMGW-PIB

3. Ostrzeżenia dotyczące suszy

W dniu 7 kwietnia 2026 r. (na godz. 11:00) **nie obowiązują ostrzeżenia dotyczące suszy hydrologicznej¹**.

¹ Źródłem prezentowanych danych są informacje zbierane i przetwarzane przez państwową służbę hydrologiczno-meteorologiczną, którymi rozporządza „IMGW– PIB”.

4. Przekroczenia stanów alarmowych i ostrzegawczych

W dniu 7 kwietnia 2026 r. (na godz. 11:00) nie zanotowano przekroczenia **stanu ostrzegawczego i alarmowego**.

Nie zanotowano opadów o dużej wydajności.

5. Pogotowia i alarmy przeciwpowodziowe.

Pogotowie przeciwpowodziowe:

- gmina Bolesław, miejscowości: Bolesław, Hutki, Kolonia i Laski – od godziny 15:00 dnia 10 lutego 2026 r. do odwołania.

6. Informacja o zagrożeniach.

Brak

7. Wskazanie działań niezbędnych do podjęcia w ciągu najbliższej doby.

Brak

8. Aktualna sytuacja hydrologiczna

Dorzecze Wisły

Stan wody w dorzeczu Wisły układa się w strefie wody średniej, lokalnie niskiej i wysokiej. Stan niski zanotowano na Brynicy, Nidzie, Kamiennej, Wieprzu, Tyśmienicy, Radomce, Pilicy, Supraśli, Nurcu i Liwcu oraz lokalnie na Przemszy, Białej Tarnowskiej, Wistoce, Sanie, Wistoku, Narwi i Biebrzy. Stan wysoki zanotowano na Drwęcy oraz lokalnie na Sole, Skawie, Rabie, Dunajcu i Bzurze.

Dorzecze Odry

Stan wody w dorzeczu Odry układa się w strefie wody średniej i niskiej, lokalnie wysokiej. Stan niski zanotowano na Kłodnicy, Małej Panwi, Kwisie, Warcie, Widawce, Nerze, Gwdzie i Inie oraz lokalnie na Odrze, Nysie Kłodzkiej, Bystrzycy, Strzegomce, Widawie, Kaczawie, Bobrze, Nysie Łużyckiej, Prośnie i Noteci. Stan wysoki zanotowano lokalnie na Bobrze.

Dorzecza rzek Przymorza, Pregoty i Niemna

Stan wody w dorzeczach rzek Przymorza, Pregoty i Niemna układa się w strefie wody średniej, lokalnie niskiej. Stan niski zanotowano na Redze, Łebie i Nogacie oraz lokalnie na Łynie.

Morze Bałtyckie, Zalew Szczeciński i Zalew Wiślany

Poziom wody na stacjach morskich układa się w strefie wody średniej, lokalnie wysokiej.

Obszar administrowany przez RZGW w Białymstoku

W ciągu ostatniej doby na obszarze administrowanym przez RZGW w Białymstoku odnotowano śladowe ilości opadów atmosferycznych.

W zlewni **Narwi i Biebrzy** obserwowano stabilizację oraz nieznaczne wahania stanu wody związane głównie z pracą urządzeń hydrotechnicznych. Stany wód utrzymują się w strefie wody średniej, niskiej i lokalnie wysokiej.

W zlewni **Łyny i Węgorapy** obserwowano stabilizację oraz wahania związane głównie z pracą urządzeń hydrotechnicznych. Stany wód utrzymują się w strefie wody wysokiej i średniej, punktowo niskiej.

Na dopływach **Niemna i Pregoty** obserwowano stabilizację i nieznaczne wahania związane z pracą urządzeń hydrotechnicznych. Stany wód utrzymują się w strefie wody średniej i niskiej.

Na **Wielkich Jeziorach Mazurskich** stany wód utrzymują się w strefie wody wysokiej i średniej.

W ciągu okresu progностycznego w zlewni **Narwi i Biebrzy** przewiduje się stabilizację oraz nieznaczne wahania związane z pracą urządzeń hydrotechnicznych. Stany wód utrzymają się w strefie wody średniej i niskiej oraz lokalnie wysokiej.

W ciągu okresu progностycznego w zlewni **Łyny i Węgorapy** przewiduje się stabilizację oraz nieznaczne wahania związane z pracą urządzeń hydrotechnicznych. Stany wód utrzymają się w strefie wody wysokiej, średniej i niskiej.

W ciągu okresu progностycznego na dopływach **Niemna i Pregoty** przewiduje się stabilizację oraz wahania związane ze wpływem wód roztopowych oraz pracą urządzeń. Stany wód utrzymają się w strefie wody niskiej i średniej.

Na najbliższą dobę IMGW-PIB prognozuje w dzień zachmurzenie duże z większymi przejaśnieniami. Miejscami przelotne opady deszczu, deszczu ze śniegiem, lokalnie także mokrego śniegu. Temperatura maksymalna od 4°C do 10°C. Wiatr umiarkowany i dość silny, w porywach na ogół do 60 km/h, punktowo niewykluczone porywy wiatru do około 70 km/h, północno-zachodni i północny. W nocy zachmurzenie duże z większymi przejaśnieniami. Miejscami przelotne opady deszczu i deszczu ze śniegiem, lokalnie możliwy słaby śnieg. Temperatura minimalna od 0°C do 4°C. Wiatr umiarkowany, początkowo także dość silny, okresami w porywach do 70 km/h, północno-zachodni i północny.

Obszar administrowany przez RZGW w Bydgoszczy

W ciągu minionej doby 06:00-06:00 UTC w regionie wodnym Noteci odnotowano opad atmosferyczny.

W zlewni rzeki Noteci stany wody układają się w strefie stanów niskich i średnich.

Na Kanale Bydgoskim odnotowano wzrost 6 cm na SW Prądy i 4 cm na SW Czyżkówko.

Na rzece Dolnej Skanalizowanej Noteci od m. Nakło nad Notecią do m. Ujście odnotowano stabilizację, strefa stanów niskich i średnich.

Poniżej m. Ujście zarejestrowano spadek 4 cm na SW Wrzeszczyna, strefa stanów niskich i średnich.

Na rzece Noteci swobodnie płynącej odnotowano stabilizację, strefa stanów niskich i średnich.

Na rzece Górnej Skanalizowanej Noteci oraz na Kanale Górnonoteckim zarejestrowano wzrost 2 cm na SW Dębinek Południowy, a także spadek 4 cm na SW Antoniewo i SW Frydrychowo oraz 3 cm na SW Pakość.

W ciągu minionej doby, **na dopływach**, stany rzek układały się w strefie stanów niskich i średnich.

W zlewni rzeki Łobżonka odnotowano stabilizację z okresowymi wahaniami do 13 cm, strefa stanów niskich.

W zlewni rzeki Gwdy, na górnym odcinku (wodowskaz Ptusza) odnotowano wzrost 7 cm z okresowymi wahaniami do 28 cm, strefa stanów średnich. Na dolnym odcinku (wodowskaz Piła) odnotowano spadek 8 cm z okresowymi wahaniami do 22 cm, strefa stanów niskich.

W zlewni rzeki Drawy zarejestrowano stabilizację, strefa stanów średnich.

W ciągu najbliższej doby dla dolnego odcinka Noteci i jego dopływów prognozowana jest stabilizacja oraz lokalne spadki. Na górnym odcinku Noteci prognozowana jest stabilizacja oraz spadki. Stany wody będą układać się w strefie stanów niskich, średnich oraz lokalnie wysokich.

IMGW-PIB na najbliższą dobę prognozuje wystąpienie zachmurzenia o natężeniu małym, umiarkowanym wzrastającym do dużego. Prognozowane są słabe, przelotne opady deszczu. Temperatura w ciągu dnia wahać się będzie od 5°C na północy do 13°C na południu regionu, natomiast w nocy temperatura minimalna spadnie do - 2°C. Wiatr w regionie o sile słabej, umiarkowanej, silnej, porywistej, w porywach do 65 km/h, z kierunku północnego i północno - zachodniego.

Obszar administrowany przez RZGW w Gdańsku

W ciągu ostatnich 24 godzin na obszarze administrowanym przez RZGW w Gdańsku odnotowano lokalnie opad atmosferyczny nieprzekraczający 15,4 mm.

Na Bałtyku i Zatoce Gdańskiej stany wysokie i średnie;

Na Zalewie Wiślanym stany średnie;

Na rzekach przymorza stany średnie, miejscami wysokie i niskie;

Na rzekach w zlewni Zalewu Wiślanego stany średnie;

Wisła: stany średnie;

W południowo-zachodniej części Regionu Wodnego w zlewni Dolnej Wisły: stany średnie i niskie;

W południowo-wschodniej części Regionu Wodnego w zlewni Dolnej Wisły: stany średnie i wysokie.

W ciągu najbliższej doby IMGW-PIB prognozuje w dzień zachmurzenie małe i umiarkowane, lokalnie wzrastające do dużego. Na wschodzie regionu możliwe słabe przelotne opady deszczu. Temperatura maksymalna od 7°C do 10°C, nad morzem około 5°C. Wiatr umiarkowany i dość silny, w porywach do 55 km/h, na wschodzie regionu okresami silny od 35 km/h do 45 km/h, w porywach do 65 km/h, północno-zachodni i północny. W nocy zachmurzenie umiarkowane i duże. Głównie na wschodzie regionu możliwe słabe przelotne opady deszczu. Temperatura minimalna od 1°C do 4°C. Wiatr umiarkowany, początkowo w porywach miejscami do 55 km/h, północny i północno-zachodni.

Obszar administrowany przez RZGW w Gliwicach

W ciągu ostatniej doby na obszarze RZGW w Gliwicach odnotowano opady deszczu o sumach 0,1-0,5 mm:

Mała Wisła maksymalnie: w zlewni Białej Przemszy – 0,5 mm, w zlewni Brynicy – 0,2 mm.

Górna Odra maksymalnie: zlewnia Odry – 0,4 mm.

Górna Odra (strona czeska) maksymalnie: w zlewni Olzy – 0,1 mm.

Stany wody w **Regionie Wodnym Małej Wisły** kształtują się w strefie stanów niskich i średnich.

Stany wody w **Regionie Wodnym Górnej Odry** kształtują się w strefie stanów niskich, średnich i punktowo wysokich.

Na najbliższą dobę IMGW-PIB prognozuje w dzień zachmurzenie małe, po południu umiarkowane i okresami duże. Wieczorem miejscami na północy i wschodzie obszaru możliwe słabe przelotne opady deszczu. Temperatura maksymalna od 10°C do 13°C, w rejonach podgórskich od 8°C do 10°C, wysoko w Beskidach od 0°C do 4°C. Wiatr umiarkowany, miejscami dość silny, w porywach do 55 km/h, północno-zachodni. Wysoko w górach wiatr dość silny i silny (od 35 km/h do 45 km/h), w porywach do 70 km/h, północno-zachodni. W nocy zachmurzenie początkowo małe i umiarkowane, na południu miejscami duże, później od wschodu obszaru wzrost zachmurzenia do dużego. Miejscami, głównie na wschodzie i południu możliwe słabe przelotne opady deszczu i deszczu ze śniegiem, w rejonach podgórskich i w górach śniegu. Temperatura minimalna od -1°C do 2°C, w rejonach podgórskich od -2°C do 1°C, wysoko w Beskidach od -6°C do -3°C. Wiatr słaby i umiarkowany, porywisty, początkowo okresami dość silny, w porywach do 55 km/h; północno-zachodni. Wysoko w górach wiatr dość silny i silny (od 35 km/h do 45 km/h), w porywach do 70 km/h, północno-zachodni i północny.

Obszar administrowany przez RZGW w Krakowie

W ciągu ostatniej doby na obszarze administrowanym przez RZGW w Krakowie wystąpiły śladowe opady atmosferyczne o sumach do 1 mm skoncentrowane w Tatrach.

Ubiegłej doby na rzekach i potokach regionu notowano głównie spadki stanów wód. Największe spadki wystąpiły na Wiśle w profilu Koło o 41 cm i na Dunajcu w profilu Nowy Targ o 34 cm, największy wzrost odnotowano na Dunajcu w profilu Czchów o 50 cm co było związane z pracą elektrowni oraz na Sole w Oświęcimiu o 16 cm.

Zwierciadła wód układają się na większości cieków w strefie stanów średnich i niskich, lokalnie wysokich. W strefie stanów wysokich są: Soła poniżej ZW Czaniec, Skawa – poniżej ZW Świnna Poręba, Raba poniżej ZW Dobczyce, Dunajec powyżej ZW Czorsztyń, Niedziczanka oraz Piekielnik. W strefie stanów średnich są: górna Soła, górna Skawa, Skawinka, Raba, Uszwica, Dunajec wraz z Popradem, Biała Tarnowska – dolny odcinek, Szreniawa i Koprzywianka. W strefie stanów niskich są: Rudawa, Nida, Wschodnia oraz Czarna Staszowska. Prądnik jest poniżej minimum okresowego.

Wista na administrowanym odcinku znajduje się w strefie stanów średnich.

IMGW-PIB na najbliższą dobę prognozuje wieczorem miejscami słabe przelotne opady deszczu, w rejonach podgórskich również deszczu ze śniegiem, wysoko w górach śniegu.

Obszar administrowany przez RZGW w Lublinie

W ciągu ostatniej doby na obszarze administrowanym przez RZGW w Lublinie opad dobowy o sumie powyżej 20 mm nie został zaobserwowany. Na większości deszczomierzy w regionie odnotowano zróżnicowane wartości opadu, mieszczące się w przedziale od 0,3 mm do 4,8 mm. Na deszczomierzu Zakrzówek odnotowano opad dobowy o sumie 5,3 mm. Na trzech stacjach w regionie opad nie został zanotowany.

W zlewni **Bugu po Krzyczew** obserwowano nieznaczne wzrosty i spadki, a lokalnie stabilizację poziomu wody, w strefie stanów niskich i średnich.

W zlewni **Bugu poniżej profilu Krzyczew** odnotowano głównie wzrosty, punktowo spadek i stabilizację poziomu wody, w strefie stanów średnich i niskich.

W zlewni **Wieprza i Bystrzycy** stan wód kształtował się w strefie stanów niskich, lokalnie w średnich.

Obecnie stany wód na całym obszarze administrowanym przez RZGW w Lublinie układają się w strefie stanów niskich i średnich.

W zlewni **Bugu po Krzyczew** notowane będą wzrosty bądź stabilizacja, a punktowo i okresowo wahania poziomu wody, spowodowane spływem wód opadowych, w strefie wody średniej lub niskiej.

W zlewni **Bugu poniżej Krzyczewa** przewiduje się stabilizację, miejscowo niewielkie wzrosty stanu wody, lokalne wahania, spowodowane spływem wód opadowych, w strefie wody średniej oraz w niskiej.

W ciągu najbliższej doby IMGW-PIB prognozuje w dzień zachmurzenie umiarkowane i duże. Przelotne opady deszczu, deszczu ze śniegiem, krupy śnieżnej, a lokalnie niewykluczone także opady mokrego śniegu. Temperatura maksymalna od 7°C do 10°C. Wiatr umiarkowany i dość silny, w porywach na ogół do 60 km/h, miejscami do 70 km/h, północno-zachodni i północny. W nocy zachmurzenie duże z większymi przejaśnieniami. Miejscami słabe przelotne opady deszczu, deszczu ze śniegiem lub krupy śnieżnej, lokalnie także mokrego śniegu. Temperatura minimalna od 1°C do 3°C. Wiatr umiarkowany, początkowo także dość silny, okresami w porywach do 55 km/h, północno-zachodni i północny.

Obszar administrowany przez RZGW w Poznaniu

Ostatniej doby w regionie wodnym Warty przeważnie bez opadów, jedynie lokalnie do 1 mm (Szczerców).

W regionie wodnym Warty minionej doby stabilnie, odnotowano niewielkie wahania lub spadki stanów wody. Zmiany przeważnie w strefie niskich i średnich, miejscami wysokich.

Na Warcie do zbiornika Poraj i dalej do zbiornika Jeziorsko 1-3 cm wahania lub spadki, zmiany w strefie niskich. Na dopływach podobnie; strefa stanów niskich albo średnich. Na Warcie poniżej zbiornika Jeziorsko stany niskie, na dolnej Warcie również w średnich: wahania lub spadek do 4 cm. Na dopływach tego odcinka Warty głównie wahania lub spadki od kilku do kilkunastu cm w strefach stanów średnich i niskich, lokalnie wysokich (Kanał Mosiński – Kościan, wpływ pracy jazu).

W zlewni Prosnicy przeważnie stany średnie, lokalnie niskie, na Swędrni (Dębe) wysokie. W ciągu doby odnotowano wahania lub spadki o kilka cm. Większe zmiany na Prośnie w Bogusławiu – wahania o około 19 cm (wpływ pracy urządzeń hydrotechnicznych).

Na pośrednim stanowisku Kanału Ślesińskiego rzędna piętrzenia układa się pomiędzy NPP a MaxPP, na szczytowym między MinPP a NPP.

Zgodnie z prognozami IMGW-PIB w ciągu najbliższej doby na Warcie do zbiornika do Jeziorska stabilizacja, miejscami prognozowany nieznaczny spadek, zmiany w strefie stanów niskich. Na dopływach stany w strefie stanów średnich i niskich; głównie bez zmian albo z niewielkimi spadkami. Na Warcie poniżej zbiornika Jeziorsko stabilne stany niskie, na odcinku ujściowym w średnich, niewykluczone nieznaczne wahania ze spadkiem. Na dopływach tego odcinka

Warty, w tym w zlewni Proсны, również prognozowana przeważnie stabilizacja albo niewielkie wahania lub spadki; strefa stanów niskich i średnich, lokalnie wysokich.

IMGW-PIB prognozuje w ciągu najbliższej doby zachmurzenie małe i umiarkowane, okresami wzrastające do dużego. Po południu na wschodzie regionu możliwe słabe przelotne opady deszczu. Temperatura powietrza od -1°C do 13°C. Wiatr umiarkowany i okresami dość silny, w porywach do 60 km/h, północno-zachodni i północny.

Obszar administrowany przez RZGW w Rzeszowie

W ciągu ostatniej doby zaobserwowano średnie opady w wysokości od 0,15 do 1,44 mm na całym obszarze administrowanym przez RZGW w Rzeszowie.

Na obszarze zlewni **Sanu i Wisłoka** stany wód układają się w strefie wody średniej oraz niskiej. W ciągu ostatniej doby na większości stacji wodowskazowych zaobserwowano wzrost stanu wody. Największy wzrost stanu wody miał miejsce w przekroju Charytany na Szkle (2 cm).

Na obszarze zlewni **Wisłoki i Łęgu** stany wód układają się w strefie wody średniej. W ciągu ostatniej doby na większości stacji wodowskazowych zaobserwowano spadek stanu wody. Największy wzrost stanu wody miał miejsce w przekroju Jasło (LSOP) na Jasiołce (2 cm).

Na najbliższą dobę IMGW-PIB prognozuje w dzień zachmurzenie umiarkowane i duże, jedynie początkowo na południu województwa małe. Po południu przelotne opady deszczu i krupy śnieżnej. Temperatura maksymalna od 9°C do 11°C. Wiatr umiarkowany i dość silny, w porywach do 65 km/h, po południu na północnym wschodzie województwa okresami silny (od 30 km/h do 40 km/h), w porywach do 70 km/h; północno-zachodni. W nocy zachmurzenie umiarkowane i duże, wzrastające do całkowitego. Przelotne opady deszczu i deszczu ze śniegiem. Temperatura minimalna od 1°C do 3°C. Wiatr umiarkowany, porywisty, początkowo okresami dość silny, w porywach do 60 km/h; północno-zachodni. Na najbliższą dobę IMGW prognozuje śladowe opady w na poziomie od 0,66 do 2.27 na całym obszarze administrowanym przez RZGW w Rzeszowie.

Obszar administrowany przez RZGW w Szczecinie

W ciągu ostatniej doby na terenie administrowanym przez RZGW w Szczecinie nie odnotowano opadu atmosferycznego powyżej 20 mm. Najwyższą sumę opadu odnotowano na stacji Polanów – 0,3 mm.

Na rzece Odrze poniżej ujścia Warty:

Na Odrze granicznej z dopływami stany wody układają się w strefie stanów średnich w Myśliborzu (rz. Myśla) w strefie stanów wysokich.

Na ujściowym odcinku Odry i jeziora Dąbie z dopływami stany wody układają się w strefie stanów średnich.

Na rz. Inie z dopływami stany wody układają się w strefie stanów niskich i średnich.

Na Zalewie Szczecińskim z dopływami stany wody układają się w strefie stanów średnich.

Na rzekach Przymorza Zachodniego:

Na rz. Redze z dopływami stany wody układają się w strefach stanów niskich, lokalnie w środkowym odcinku (Resko) w strefie stanów średnich.

Na rz. Parsęcie stany wody układają się przeważnie w strefie stanów średnich, lokalnie w dolnym odcinku (Bardy) w strefie stanów niskich.

Na rz. Radew stany wody w górnym odcinku układają się w strefie stanów wysokich, brak danych z dolnego odcinka.

Na dopływach jez. Jamno stany wody układają się w strefie stanów niskich.

Na rz. Grabowa stany wody układają się w strefie stanów niskich.

Na rz. Wieprzy z dopływami stany wody układają się w strefach stanów średnich i niskich.

Na odcinku wybrzeża morskiego stany wody układają się w strefie stanów średnich.

W ciągu najbliższej doby IMGW-PIB w regionie Dolnej Odry i rzek Przymorza Zachodniego prognozuje w dzień zachmurzenie małe i umiarkowane. Temperatura maksymalna od 8°C do 11°C, nad morzem około 7°C. Wiatr umiarkowany, porywisty, stopniowo słabnący, północno-zachodni i północny. W nocy zachmurzenie małe

i umiarkowane. Temperatura minimalna od -1°C do 1°C, nad morzem około 2°C. Wiatr słaby i umiarkowany, z kierunków północnych.

Obszar administrowany przez RZGW w Warszawie

Na obszarze administrowanym przez RZGW w Warszawie na większości stacji zaobserwowano opadu deszczu w przedziale 0,1 – 2,9 mm. Najwyższą wartość 2.9 mm zaobserwowano na stacji Januszewice rz. Czarna Włoszczowska.

Obecnie stany wód na obszarze administrowanym przez RZGW w Warszawie układają się w strefie stanów średnich i niskich lokalnie wysokich.

W ciągu najbliższej doby na **Wiśle** prognozuje się: od stacji Zawichost do stacji Gusin spadki stanu wody w strefie stanów średnich; od stacji Warszawa-Nadwilanówka do stacji Kępa Polska stabilizację stanu wody w strefie stanów średnich; na stacji Włocławek wahania stanu wody w strefie stanów średnich.

Na **dopływach Wisły** od Zawichostu do Włocławka przewiduje się wahania stanu wody w strefie stanów niskich i średnich, lokalnie wysokich.

W ciągu najbliższej doby na **Narwi** od Orzycy po ujście prognozuje się: na stacji Zambski Kościelne stabilizację stanu wody w strefie stanów średnich; na stacji Orzechowo wahania stanu wody w strefie stanów średnich.

Na **dopływach Narwi** od Orzycy po ujście przewiduje się wahania stanu wody w strefie stanów średnich.

W ciągu najbliższej doby na **Bugu** od Liwca do ujścia prognozuje się: na stacjach Wyszaków oraz Popowo stabilizację stanu wody w strefie stanów średnich.

W ciągu najbliższej doby IMGW-PIB prognozuje w dzień na całym obszarze przelotne opady deszczu, deszczu ze śniegiem bądź krupy śnieżnej, lokalnie możliwe opady mokrego śniegu. Temperatura maksymalna w przedziale od 4 °C do 13°C. W Górach Świętokrzyskich około 6°C. Wiatr umiarkowany dość silny w porywach do 70km/h. W nocy na całym obszarze przelotne opady deszczu, deszczu ze śniegiem bądź krupy śnieżnej. Temperatura minimalna w przedziale od -1°C do 4°C. Wiatr umiarkowany dość silny w porywach do 60km/h.

Obszar administrowany przez RZGW we Wrocławiu

W okresie od 3.04 do 7.04 odnotowano niewielkie lokalne opady, których sumy dobowe nie przekroczyły 3 mm.

Stany wód na wodowskazach środkowej Odry układają się w strefie stanów średnich na Odrze skanalizowanej oraz swobodnie płynącej.

Stany wód na wodowskazach dolnej Odry (powyżej ujścia Warty) układają się w strefie stanów średnich.

Stany wód na pozostałych wodowskazach układają się w strefie stanów średnich i niskich oraz lokalnie wysokich.

W rejonach górskich występuje zanikająca pokrywa śnieżna, maksymalnie **do 44 cm** w zlewni Bobru (Śnieżka).

9. Informacja o zbiornikach.

		Zbiorniki retencyjne - ogółem								
		Sytuacja na dzień 7.04.2026 r. na godz. 06 ⁰⁰ (UTC)								
		Zbiorniki rzeka	Odptyw średni [m ³ /s]	Dopływ średni [m ³ /s]	Poj. aktual. [mln m ³]	* Poj. norm. [mln m ³]	* Poj. Przy Max PP [mln m ³]	*Rezerwa pow. wymagana [mln m ³]	Aktualna rez. pow. [mln m ³]	Rezerwa do wykorzyst. %
1	2	3	4	5	6	7	8	9		
							6-5	6-4	8/7*100	
RZGW w Białymstoku	1	Zb. Siemianówka*** (Narew)	1,4	0,3	30,1	64,8	79,1	14,3	49,0	343
	2	Jez. Gopło (Noteć)	0,5	1,0	6,4	-	21,7	7,7	15,3	198

RZGW w Bydgoszczy	3	Zb. Pakość (Mała Noteć)	0,5	0,6	11,5	36,3	42,6	6,3	31,1	493
RZGW w Gliwicach	4	Zb. Goczałkowice**** (Wiśla)	6,2	9,3	95,8	118,1	161,3	43,2	65,5	152
	5	Zb. Wiśla-Czarne (Wiśla)	1,8	0,9	1,8	2,4	4,0	1,7	2,3	135
	6	Zb. Łąka (Pszczynka)	0,8	0,8	8,0	8,0	11,2	3,1	3,1	100
	7	Zb. Kuźnica Warężyńska (Przemsza)	0,1	0,0	38,8	39,2	46,3	7,1	7,5	106
	8	Zb. Przeczyce (Przemsza)	1,0	1,0	9,0	17,4	20,3	2,9	11,3	388
	9	Zb. Kozłowa Góra (Brynica)	0,5	0,1	10,5	12,4	15,2	2,8	4,7	169
	10	Zb. Pogoria III (Pogoria)			11,4	11,4	12,0	0,6	0,6	103
	11	Zb. Dzierżno Duże (Kłodnica)	2,0	2,0	61,5	60,1	63,0	2,9	1,5	52
	12	Zb. Pławniowice (Toszecki Potok)			26,6	26,7	29,2	2,4	2,6	107
	13	Zb. Dzierżno Małe (Drama)	0,3	0,3	8,6	9,5	12,3	2,8	3,7	133
	14	Zb. Turawa (Mała Panew)	3,5	5,5	59,7	80,0	92,6	12,6	32,9	262
	15	Zb. Rybnicki** (Ruda)	1,3	1,3	18,9	22,1	23,5	1,4	4,6	331
RZGW w Krakowie	16	Zb. Czaniec (Soła)	47,7	43,4	1,2	1,3	1,3	0,0	0,0	
	17	Zb. Porąbka (Soła)	43,4	89,0	20,5	22,0	26,5	4,5	6,0	133
	18	Zb. Tresna (Soła)***	89,0	84,0	63,3	62,1	92,7	30,6	29,4	96
	19	Zb. Świnna Poręba (Skawa)	40,0	31,1	112,0	100,7	160,8	60,1	48,8	81
	20	Zb. Dobczyce (Raba)***	25,6	28,6	116,7	109,7	137,7	28,0	21,0	75
	21	Zb. Chańcza (Czarna)	1,5	1,2	5,4	14,2	23,8	9,6	18,4	192
	22	Zb. Czchów ** (Dunajec)	98,0	84,0	4,2	7,5	7,5	0,0	3,3	
	23	Zb. Rożnów** (Dunajec)	74,0	106,0	122,6	139,8	155,8	16,0	33,2	208
	24	Zb. Czorsztyn** (Dunajec)	22,0	76,8	168,9	176,5	238,6	62,1	69,9	113
	25	Zb. Zesławice (Dłubnia)			0,4	0,4	0,7	0,3	0,3	
RZGW w Lublinie	26	Zb. Nielisz*** (Wieprz)	3,1	5,0	15,9	20,6	28,5	7,9	12,6	161
RZGW w Poznaniu	27	Zb. Jeziorsko (Warta)	20,7	28,2	104,9	134,0	193,1	59,2	88,3	149
	28	Zb. Poraj (Warta)	1,2	1,2	10,4	12,5	20,3	7,8	9,9	127
	29	Zb. Klimkówka (Ropa)	2,0	2,2	19,2	34,5	42,0	10,0	22,8	228

RZGW w Rzeszowie	30	Zb. Besko (Wisłok)	1,6	1,3	8,4	8,4	13,2	4,8	4,8	100
	31	Zb. Solina** (San)	13,0	13,4	412,8	472,0	472,0	0,0	59,2	-
RZGW w Warszawie	32	Zb. Brody Iłżeckie (Kamienna)	1,3	1,6	5,0	6,7	7,6	0,9	2,6	301
	33	Zb. Wióry (Świślina)	0,6	0,8	14,8	15,7	34,7	18,9	19,8	105
	34	Zb. Sulejów (Pilica)	15,0	16,5	74,2	75,1	84,3	9,2	10,2	110
	35	Zb. Cieszanowice (Luciąża)	0,5	0,6	5,0	7,3	9,1	1,8	4,1	235
	36	Zb. Miedzna (Wąglanka)	0,2	0,3	3,3	3,4	3,8	0,4	0,5	132
	37	Zb. Domaniów (Radomka)	0,8	0,9	6,1	9,9	14,4	4,5	8,3	185
	38	Zb. Włocławek***** (Wisła)	660,0	755,0	357,9	369,9	453,6			rzędna wody górnej: 57,12 m n.p.m.
	39	Zb. Dębe***** (Narew)	158,0	157,0	89,6	90,0	96,0			rzędna wody górnej: 79,01 m n.p.m.
RZGW we Wrocławiu	40	Topola (Nysa Kłodzka)	6,8	6,1	14,1	16,5	21,7	5,2	7,5	145
	41	Kozielno (Nysa Kłodzka)	7,2	6,8	12,8	12,9	16,3	3,4	3,5	103
	42	Otmuchów (Nysa Kłodzka)	10,0	6,7	49,7	58,4	129,2	70,8	79,5	112
	43	Nysa (Nysa Kłodzka)	15,0	16,8	58,0	65,7	121,7	56,0	63,7	114
	44	Mietków (Bystrzyca)	1,0	1,7	24,1	63,0	77,2	14,2	38,9*	274*
	45	Dobromierz (Strzegomka)	0,2	0,1	7,3	10,0	11,4	1,4	4,1	301
	46	Słup (Nysa Szalona)	0,9	0,6	17,8	31,0	38,1	7,1	20,3	287
	47	Bukówka (Bóbr)	0,8	0,6	10,1	12,8	16,7	3,9	6,5	168
	48	Sosnówka (Czerwonka)	0,2	0,2	7,3	10,9	14,8	3,9	7,5	192
	49	Pilchowice** (Bóbr)	6,1	7,0	14,8	33,0	50,0	17,0	35,2	207
	50	Złotniki** (Kwisa)	0,4	1,8	8,9	10,5	12,1	1,6	3,2	202
	51	Leśna** (Kwisa)	1,2	0,4	6,0	8,0	16,8	8,8	10,8	123
	52	Lubachów** (Bystrzyca)	0,3	0,7	4,1	5,8	6,8	1,0	2,7	270

*obliczono do normalnego poziomu piętrzenia NPP, ze względu na zalecenia pokontrolne

* wartości stałe

** Zbiorniki energetyczne

*** wartości pojemności przy NPP oraz rezerwy powodziowej są zmienne w czasie roku

**** Ujęcie wody pitnej

*****zbiornik przepływowy

" rzędne piętrzenia zbiornika Włocławek (m n.p.m.): Min PP: 56,5, NPP: 57,3 MaxPP: 58,5

" rzędne piętrzenia zbiornika Dębe (m n.p.m.): Min PP: 78,52, NPP: 79,02 MaxPP: 79,22

Obszar administrowany przez RZGW w Białymstoku

Zbiornik Siemianówka pracuje zgodnie z obowiązującymi instrukcjami. Aktualna pojemność powodziowa wynosi 49,01 mln m³. Zbiornik dysponuje rezerwą powodziową na poziomie 342,73%.

Obszar administrowany przez RZGW w Bydgoszczy

Na zbiorniku Pakość rzędna piętrzenia wynosi 76,63 m n.p.m. (113 cm > Min PP), odpływ ze zbiornika 0,454 m³/s (przesterowanie 19.11.2025 r.). Na zbiorniku Gopło rzędna piętrzenia wynosi 76,68 m n.p.m. (32 cm > MinPP, 0 cm = NPP, 63 cm < MaxPP), odpływ średni wynosi 0,541 m³/s (przesterowanie 26.02.2026 r.).

Obszar administrowany przez RZGW w Gdańsku

W Regionie Wodnym Dolnej Wisły brak dużych, sztucznych zbiorników wodnych o istotnym znaczeniu przeciwpowodziowym objętych systemem monitorowania w ramach osłony przeciwpowodziowej kraju. Informacje o zbiorniku we Włocławku, który ma znaczenie dla osłony regionu, podaje RZGW w Warszawie.

Obszar administrowany przez RZGW w Gliwicach

Zgodnie zaleceniami CTKZ zbiorniki Dzierżno Duże i Wisła Czarne posiadają obniżony poziom piętrzenia.

Zbiornik Dzierżno Duże, rzeka Kłodnica: posiada 52% rezerwy powodziowej.

Na pozostałych zbiornikach będących w administracji RZGW w Gliwicach rezerwa powodziowa jest w pełni zachowana.

Sytuacja w dorzeczu Górnej Odry po stronie czeskiej:

Zbiornik VD Morávka , rzeka Morávka posiada 92,21% rezerwy powodziowej.

Zbiornik VD Žermanice, rzeka Lučina posiada 97,77% rezerwy powodziowej.

Wszystkie pozostałe zbiorniki pracują w zakresie pojemności użytkowych i posiadają pełne rezerwy powodziowe (100%).

Źródło informacji - portal Povodí Odry, stan na 07.04.2026 r., godz. 08:10 CEST.

Obszar administrowany przez RZGW w Krakowie

Zbiorniki posiadają w większości pojemności powodziowe równe lub większe niż wymagane w instrukcjach gospodarowania wodą, ZW Świnna Poręba posiada 81% wymaganej pojemności powodziowej ZW Tresna - 96% a ZW Dobczyce - 75%. W związku ze zwiększonymi dopływami do zbiorników, utrzymywane są zwiększone odpływy ze ZW Świnna Poręba wielkości 40m³/s, ze ZW Tresna 90m³/s oraz ze ZW Dobczyce – 35m³/s.

Obszar administrowany przez RZGW w Lublinie

Zbiornik Nielisz pracuje zgodnie z obowiązującymi instrukcjami. Aktualna pojemność powodziowa wynosi 12,62 mln m³. Zbiornik przeciwpowodziowy Nielisz dysponuje rezerwą powodziową 160,61%. Dopływ do zbiornika przeciwpowodziowego Nielisz wynosi 4,98 m³/s. Odpływ ze zbiornika przeciwpowodziowego Nielisz wynosi 3,06 m³/s.

Obszar administrowany przez RZGW w Poznaniu

Na zbiorniku Jeziorsko rzędna piętrzenia wynosi 119,15 m n.p.m. (od wczoraj +2 cm, 85 cm < NPP), średni dopływ do zbiornika wynosi 28,21 m³/s przy odpływie średnim z ostatniej doby 20,69 m³/s. Zbiornik dysponuje rezerwą 88,3 mln m³, z możliwością powiększenia o dalsze 20,86 mln m³ pojemności forsowanej. Na zbiorniku Poraj rzędna

piętrzenia wynosi 274,90 m n.p.m. (od wczoraj bez zmian, 60 cm < NPP), średni dopływ do zbiornika wynosi 1,15 m³/s przy odpływie średnim z ostatniej doby 1,15 m³/s. Zbiornik dysponuje rezerwą 9,9 mln m³, z możliwością powiększenia o dalsze 4,5 mln m³ pojemności forsowanej.

Obszar administrowany przez RZGW w Rzeszowie

Na zbiorniku Klimkówka rzędna piętrzenia wynosi 389,36 m n.p.m., średni dopływ do zbiornika wynosi 2,23m³/s przy odpływie średnim z ostatniej doby 2,0m³/s. Zbiornik dysponuje rezerwą 22,8 mlnm³. Na zbiorniku Besko rzędna piętrzenia wynosi 332,18 m n.p.m., średni dopływ do zbiornika wynosi 1,3m³/s przy odpływie średnim z ostatniej doby 1,6m³/s. Zbiornik dysponuje rezerwą 4,8 mlnm³. Na zbiorniku Solina rzędna piętrzenia wynosi 416,66 m n.p.m., dopływ do zbiornika wynosi 13,4m³/s przy odpływie średnim z ostatniej doby 13,0m³/s. Zbiornik dysponuje rezerwą 59,2 mlnm³.

Obszar administrowany przez RZGW w Warszawie

Na Zbiorniku Włocławek dopływ średni dobowy na godz. 06:00 UTC wynosił około 755m³/s, natomiast odpływ wynosił 660m³/s. Rzędna wody dolnej śluzy: 43,41 m n.p.m. Na Zbiorniku Dębe dopływ średni dobowy na godz. 06:00 UTC wynosił około 160m³/s i był równoważony odpływem. Na Zbiorniku Wodnym Sulejów rzędna wody górnej na godz. 06:00 UTC wynosiła 166,55 m n.p.m.

Obszar administrowany przez RZGW we Wrocławiu

Dopływy do zbiorników kształtują się w strefie stanów średnich oraz lokalnie niskich. Zbiorniki retencyjne Nysa, Mietków, Pilchowice, Złotniki oraz Lubachów gromadzą nadmiar dopływającej wody.

Wolna pojemność powodziowa dla zbiorników Topola-Kozielno-Otmuchów-Nysa w stosunku do Max PP wynosi 154,2 mln m³.

Wolna pojemność powodziowa wszystkich zbiorników retencyjnych administrowanych przez RZGW Wrocław w stosunku do Max PP wynosi 192,6 mln m³.

Wolna pojemność powodziowa wszystkich zbiorników retencyjnych (w tym energetycznych) w stosunku do Max PP wynosi 244,5 mln m³.

Zbiorniki retencyjne:

Na zbiorniku **Mietków** realizowane jest zalecenie pokontrolne, tj. **wydano dyspozycję, aby nie przekraczać NPP do odwołania** oraz w przypadku np. wezbrania, po osiągnięciu NPP - prowadzić gospodarkę wodną na zasadzie odpływ ze zbiornika = dopływowi do zbiornika.

Przelew powierzchniowy na zbiorniku **Topola** uległ uszkodzeniu podczas powodzi we wrześniu 2024 r. **Prace zostały wykonane w zakresie niezbędnym do zabezpieczenia przed niekontrolowanym przepływem wód ze zbiornika.** Poziom piętrzenia na zbiorniku Topola jest utrzymywany poniżej NPP.

Na zbiorniku **Sosnówka** realizowane jest zalecenie DWINB we Wrocławiu, tj. stopniowe **obniżanie poziomu piętrzenia do poziomu ok. 2 m poniżej NPP.**

Zbiorniki suche:

Zbiornik suchy Mysłakowice jest wyłączony z użytkowania - na podstawie decyzji DWINB we Wrocławiu, wprowadzono zakaz napełniania i piętrzenia wód w zbiorniku. Obecnie trwają czynności mające na celu przywrócenie do użytkowania (planowane zakończenie prac – pierwsza połowa 2026 r.).

Poldery przeciwpowodziowe i suche zbiorniki przeciwpowodziowe nie piętrzą wody. Wszystkie zbiorniki pracują zgodnie z instrukcjami gospodarowania wodą.

10. Informacja o żeglowności rzek i stanie urządzeń hydrotechnicznych.

RZGW w Białymstoku

[Komunikat nawigacyjny 38/2025](#): Zamknięcie dróg wodnych: SWJM dł. razem 145+600, K. Augustowskiego w km 0+000 – 81+750, rz. Narew w km 83+500 – 248+500, rz. Pisa w km 0+000 – 80+000, od dnia 24.11.2025 r.

[Komunikat nawigacyjny 31/2025](#): Ograniczenia w ruchu żeglugowym na docinku Kanału Łuczańskiego w km 62+650 – 62+850. Przejście przez kanał w rejonie mostu przy ul. Obwodowej jest niemożliwe. Przepuszczanie jednostek możliwe tylko pod warunkiem posiadania upoważnienia. Objazd został wyznaczony przez Kanał Niegociński, jezioro Tajty oraz Kanał Piękna Góra. (szlak boczny Jez. Niegocin – Jez. Kisajno). Przewidywany termin zakończenia prac 15.04.2026 r.

Komunikaty nawigacyjne dostępne są pod adresem: <https://www.gov.pl/web/wody-polskie-bialystok/zegluga-srodladowa>

RZGW w Bydgoszczy

[Komunikat nawigacyjny 3/2026](#): Zamknięcie rz. Noteci dolnej w km 225+490 – 225+690, w dniach 16.03 – 15.05. Ze względu na remont mostu.

[Komunikat nawigacyjny 2/2026](#): Ograniczenie wysokości prześwitu do 2,2 m ponad WWŻ w km 255+590 Noteci dolnej m. Santok, w terminie 08.02 – 20.09.2026 r.

[Komunikat nawigacyjny 1/2026](#): Zamknięcie rz. Noteci dolnej w km 177+200 – 226+100 od 29.01.2026 r.

[Komunikat nawigacyjny 28/2025](#): Zamknięcie dróg wodnych Kanału Bydgoskiego w km 14+800 – 38+900; rz. Noteci Dolnej w km 38+900 – 54+300; Kanału Górnonoteckiego w km 130+780 – 146+600, od 08.12.2025 r.

[Komunikat nawigacyjny 27/2025](#): Zamknięcie rz. Noteci dolnej w km 111+860 – 177+200, od 08.12.25 r. Wyłącznie śluz nr 12;13;14;15;16;17;18;19;20;21;22 z eksploatacji, ze względu na demontaż jazów.

[Komunikat nawigacyjny 25/2025](#): Zamknięcie drogi wodnej rz. Noteci dolnej w km 53+400 – 111+860, od 12.11.2025 r. Śluzy nr 10 Gromadno oraz nr 11 Krostkowo zostają wyłączone z eksploatacji ze względu na demontaż jazu koźłowo-iglicowego w km 68+200.

[Komunikat nawigacyjny 24/2025](#): Zamknięcie wymienionych poniżej dróg wodnych od 3.11.2025 r. Kanał Ślesiński w km 26+460 – 32+000; Jezioro Gopło w km 32+000 – 59+500; rzeka Noteć górna w km 59+500 – 121+600; Kanał Górnonotecki w km 121+600 – 130+780. Ze względu na demontaż oznakowania pływającego. Rozpocznie się wymiana uszczelnień wrót na śluzie nr 6 Dębinek Pd. Śluzy na wymienionych powyżej odcinkach zostaną wyłączone z eksploatacji tj. Pakość; Łabiszyn; Antoniewo; Frydrychowo; Dębinek Pd.; Dębinek Pn.

Komunikaty nawigacyjne (o przeprowadzanych pracach, awariach, planowanych zamknięciach szlaku, imprezach na wodzie itp.), bieżące informacje dot. warunków nawigacyjnych oraz kompleksowa informacja o żeglowności znajdują się na stronie internetowej PGW Wody Polskie RZGW w Bydgoszczy w zakładce komunikaty nawigacyjne, pod adresem: <https://www.gov.pl/web/wody-polskie-bydgoszcz/KN>

RZGW w Gdańsku

[Komunikat nawigacyjny 2/2026](#): W nawiązaniu do komunikatu 88/2025 oraz komunikatu 92/2025 prace rewitalizacyjne brzegów i nabrzeży rz. Brdy zostają przedłużone do 30.04.2026 r.

[Komunikat nawigacyjny 1.1/2026](#): uzupełnienie komunikatu 1/2026 o informację o żegludze w porze dziennej.

[Komunikat nawigacyjny 1/2026](#): Otwarcie dróg wodnych Kanału Elbląskiego w km 46+300 – 52+000, rz. Elbląg w km 0+000 – 3+900, Jezioro Drużno w km 3+900 – 11+100, od 16.03.2026 r.

[Komunikat nawigacyjny 96/2025](#): Zamknięcie się wszystkich dróg wodnych pozostających w administracji RZGW Gdańsk od 31.12.2025 r. do odwołania.

[Komunikat nawigacyjny 88/2025](#): Zwężenie szlaku na szerokości 15 m od brzegu lewego na rz. Brdzie w km 9+800, w terminie 04.12.25 r. – 31.03.26 r. Ze względu na prace rewitalizacyjne brzegów i nabrzeży rz. Brdy.

[Komunikat nawigacyjny 71/2025](#): Zamknięcie śluz Ostróda, Miłomłyn, Mała Ruś, Zielona. Od dnia 11.10.2025 r.

[Komunikat nawigacyjny 50/2025](#): W związku z pracami na rzece Martwa Wisła od km 9+700 do km 11+100, droga wodna rzeki Martwa Wisła od km 1+000 do km 11+500 jest oznakowana pływającym oświetleniem aktywnym działającym w nocy.

[Komunikat nawigacyjny 45/2025](#): Awaria mostu zwodzonego na rzece Tuga w m. Tujsk w km 2+300, brak przeprawy jednostek przy otwartym moście. Obowiązuje do odwołania.

O planowanych otwarciach dróg wodnych i obiektów informujemy na naszej stronie internetowej, której adres podajemy poniżej:

[Komunikaty nawigacyjne - Regionalny Zarząd Gospodarki Wodnej w Gdańsku - Portal Gov.pl \(www.gov.pl\)](#)

RZGW w Gliwicach

[Komunikat nawigacyjny 6/2026](#): Planowane zamknięcie śluzy pociągowej w Kątach w km 137+540 rzeki Odry, od początku maja – termin zostanie uszczegółowiony w odrębnym komunikacie.

[Komunikat nawigacyjny 5/2026](#): Otwarcie w porze dziennej ODW w km 94+000 – 98+600; Kanału Gliwickiego w km 0+000 – 39+400; Kanału Kędzierzyńskiego w km 0+000 – 5+600, od 23.03.2026 r.

[Komunikat nawigacyjny 4/2026](#): Otwarcie w porze dziennej ODW w km 168+250-181+300, od 19.03.2026 r.

[Komunikat nawigacyjny 3/2026](#): Otwarcie ODW w km 98+600 – 168+250 od dnia 16.03.2026 r.

[Komunikat nawigacyjny 02/2025](#): Zamknięcie Kanału Gliwickiego w km 0+000 – 39+400, Kanału Kędzierzyńskiego w km 0+000 – 5+600, ODW w km 51+000 – 174+850, od dnia 05.01.26 r., godz. 12:00. Ze względu na niekorzystne warunki atmosferyczne i występujące zjawiska lodowe.

Komunikaty nawigacyjne dostępne są pod adresem: <https://www.gov.pl/web/wody-polskie-gliwice/komunikaty-nawigacyjne>

RZGW w Krakowie

[Komunikat nawigacyjny 9/2026](#): Remont mostu Grunwaldzkiego w km 77+000 – 77+500, od 25.03.26 r. do odwołania.

[Komunikat nawigacyjny 8/2026](#): Harmonogram śluzowań obowiązujący od 25.03.2026 r. na Stopniach Wodnych Dwory oraz Smolice.

[Komunikat nawigacyjny 7/2026](#): Zamknięcie ś. Kościuszko w dniach 07-11.04.2026 r. Ze względu na wymianę uszczelnienia wrót.

[Komunikat nawigacyjny 6/2026](#): Otwarcie drogi wodnej rz. Wisły w km 0+000 – 175+400, od 10.03.2026 r. Śluzy żeglugowe: Dwory, Smolice, Borek Szlachecki, Kościuszko, Dąbie i Przewóz pozostają czynne.

[Komunikat nawigacyjny 5/2026](#): Zamknięcie rz. Wisły w km 75+450 – 76+450 dnia 06.06.2026 r., z uwagi na organizację wydarzenia pn. „25 Wielka Parada Smoków”.

[Komunikat nawigacyjny 3/2026](#): Zamknięcie drogi wodnej Górnej Wisły w km 92+600 – 295+200 od dnia 19.01.2026 r. z uwagi na intensywny rozwój zjawisk lodowych.

[Komunikat nawigacyjny 25/2025](#): Przywrócenie żeglugi nocnej w km 79+150 – 80+870. Prace nad modernizacją linii kolejowej oraz budowa mostu kolejowego została zakończona.

[Komunikat nawigacyjny 24/2025](#): Śluzowania na stopniu wodnym Przewóz możliwe jedynie, gdy rzędna wody na dolnym progu śluzy wynosi co najmniej 189,60 m n.p.m.

[Komunikat nawigacyjny 7/2025](#): W związku budową kładki pieszo-rowerowej „Kazimierz-Ludwinów” w km 77+900 drogi wodnej Górnej Wisły, od dnia 6 maja 2025 r. do odwołania. Uczestnicy ruchu żeglugowego w rejonie budowy powinni zachować szczególną ostrożność i dostosować się do wystawionego tymczasowego oznakowania nawigacyjnego.

[Komunikat nawigacyjny 23/2024](#): Harmonogram śluzowania na Stopniu Wodnym Kościuszko.

[Komunikat nawigacyjny 8/2022](#): Od dnia 17.05.2022 r. mogą nastąpić utrudnienia w żegludze, z uwagi na okresowe uruchamianie progu piętrzącego Elektrowni w Połańcu, zlokalizowanego w km 223+650 rzeki Wisły.

Szlak żeglowny na odcinku od km 0+600 do 92+600 Wisły otwarty dla żeglugi przy ograniczeniu jego parametrów wskazanych w załącznikach [utrudnienia 1](#), [utrudnienia 2](#), [utrudnienia 3](#). W km 79+000 do km 80+900 mogą wystąpić dodatkowe utrudnienia w żegludze w związku z realizacją prac pn. „Prace na linii kolejowej E30 na odcinku Kraków Główny Towarowy – Rudzice wraz z dobudową torów linii aglomeracyjnej”. Na czas prowadzenia prac szlak żeglowny oznakowany został dodatkowymi znakami żeglugowymi, a odcinek drogi wodnej od km 79+100 do km 80+900 (Stopień Wodny Dąbie) zostanie wyłączony z uprawiania żeglugi nocnej i oznakowany sygnalizacją świetlną. Od km 92+600 do km 295+200 - odcinek otwarty dla żeglugi. Wymagana głębokość tranzytowa wynosząca 1,6 m lokalnie nie jest zachowana. Szczegóły znajdują się w załączniku [utrudnienia 4](#), [utrudnienia 5](#), [utrudnienia 6](#).

Komunikaty nawigacyjne dostępne są pod adresem: <https://www.gov.pl/web/wody-polskie-krakow/komunikaty-nawigacyjne>

RZGW w Lublinie

[Komunikat nawigacyjny 9/2025](#): Zamknięcie dla żeglugi rz. Bug w km 42+200 - 191+200, od dnia 7.11.2025 r.

([Komunikat nawigacyjny 1/2025](#): Prowadzone prace budowlane mostu drogowego na odcinku drogi ekspresowej S19, wstrzymano do odwołania ruch na szlaku żeglugowym rzeki Bug, na odcinku w km 191+200 – 224+200. Szczegółowe informacje dotyczące dróg wodnych administrowanych przez RZGW w Lublinie i wydawanych komunikatów dostępne są pod adresem: <https://www.gov.pl/web/wody-polskie-lublin/komunikaty-nawigacyjne>

RZGW w Poznaniu

[Komunikat nawigacyjny 9/2026](#): Zamknięcie rz. Warty w km 234+300 w dni robocze (możliwość przepłynięcia po kontakcie z osobami nadzorującymi), ograniczenie prześwitu pod kładką do 2,61 ponad WWŻ, od 02.04.26 r.

[Komunikat nawigacyjny 8/2026](#): Zwężenie szlaku do 20 m, rz. Warta w km 242+600, od 02.04.26 r. W związku z przebudową mostu Bolesława Chrobrego w Poznaniu.

[Komunikat nawigacyjny 7/2026](#): Otwarcie w porze dziennej rz. Warty w km 147+000 – 333+000, od 02.04.26 r.

[Komunikat nawigacyjny 6/2026](#): Przebudowa mostu drogowego na drodze wodnej rz. Warty w km 403+300.

[Komunikat nawigacyjny 5/2026](#): Otwarcie w porze dziennej rz. Warty w km 333+000 – 406+600, od 27.03.2026 r.

[Komunikat nawigacyjny 4/2026](#): Otwarcie w porze dziennej rz. Warty w km 92+200 – 147+000, od 20.03.2026 r.

[Komunikat nawigacyjny 3/2026](#): Zmniejszony prześwit pod mostem do 4,0 m, rz. Warta w km 206+630, od 30.04.26r.

[Komunikat nawigacyjny 2/2026](#): Otwarcie rz. Warty w km 0+000 – 92+200, od 12.03.26r.

[Komunikat nawigacyjny 78/2025](#): Zamknięcie dla żeglugi od 30.12.2025 r., w km 8+600 -21+600 ze względu na rozwój zjawisk lodowych.

[Komunikat nawigacyjny 69/2025](#): Zamknięcie drogi wodnej Kanału Ślesińskiego w km 0+000 – 8+600 oraz 21+600-26+460, od 24.11.25 r. Śluzy Morzysław, Pątnów, Gawrony, Koszewo pozostają nieczynne.

[Komunikat nawigacyjny 59/2025](#): Zawierający harmonogram prac na drodze wodnej rz. Warty w km 242+600, w związku z przebudową mostu. Utrudnienia w ruchu żeglugowym w 10-12.25 r.; Zamknięcie szlaku w 11.25 r. – 03.26r.; Utrudnienia w ruchu żeglugowym w 03-12.26 r.; Zamknięcie szlaku w 12.26 r. – 03.27 r.; Utrudnienia w ruchu żeglugowym w 03.27 r. – 01.28 r.

[Komunikat nawigacyjny 47/2025](#): Remont mostu kolejowego w km 206+630 rz. Warty od 12.09.2025 r. do końca 06.2026 r.

[Komunikat nawigacyjny 33/2025](#): Rozbiórka pozostałości podpór mostowych w km 2+450 rz. Warty, od 01.07.

[Komunikat nawigacyjny 16/2025](#): Utrudnienia związane z przebudową mostu drogowego w Kostrzynie nad Odrą w km 2+450, miejsca niebezpieczne w postaci pozostałości filarów po starym moście zlokalizowanych w nurcie rzeki. Komunikat jest aktualizacją komunikatu nawigacyjnego 7/2025.

Komunikaty żeglugowe oraz aktualne warunki nawigacyjne dostępne są pod adresem: <https://www.gov.pl/web/wody-polskie-poznan/zezluga-srodladowa4>.

RZGW w Szczecinie

[Komunikat nawigacyjny 16/2026](#): Otwarcie w porze dziennej dróg wodnych: turystycznych torów wodnych na Lubczynę oraz Małe Dąbie; rz. Świętą; Kanały Dąbska Struga, Dąbski Nurt; Duńczyca.

[Komunikat nawigacyjny 15/2026](#): Otwarcie rz. Odry w km 627+500 – 628+000, od 30.03.26 r. Jednostka pływająca pozostająca na mieliźnie znajduje się poza szlakiem żeglugowym.

[Komunikat nawigacyjny 13/2026](#): Otwarcie w porze dziennej Jeziora Dąbie (Tor główny, Orli Przesmyk), od 25.03.2026 r. godz. 11:00

[Komunikat nawigacyjny 12/2026](#): Otwarcie w porze dziennej rz. Odry w km 617+600 – 667+200, od 18.03.2026 r.

[Komunikat nawigacyjny 11/2026](#): Otwarcie w porze dziennej rz. Odry w km 542+400 – 617+600; w km 667+200 – 704+100; Ceglinka; Kanału Marwickiego; Kanału Kluckiego; Kanału Leśnego; Kanału Kurowskiego; Kanału Zielonego. Harmonogram otwierania pozostałych dróg wodnych. Zmiany nazw śródlądowych dróg wodnych w związku z nowym rozporządzeniem.

[Komunikat nawigacyjny 10/2026](#): Otwarcie w porze dziennej rz. Odry Wschodniej w km 704+100 – 730+800, od 07.03.26.

[Komunikat nawigacyjny 09/2026](#): Dopuszczenie żeglugi nocnej na rz. Regalicy w km 737+600 – 739+600 od dnia 06.03.2026 r.

[Komunikat nawigacyjny 08/2026](#): Od dnia 05.03.2026 r. (Czwartek) OTWIERA SIĘ DLA ŻEGLUGI W PORZE DZIENNEJ następujące odcinki dróg wodnych: przekop Parnicki i rzekę Parnicę; rzekę Odrę Zachodnią od km 0,0 (jaz w m. Widuchowa) do km 29,5 (wejście do przekopu Klucz-Ustowo).

[Komunikat nawigacyjny 07/2026](#): Otwarcie w porze dziennej Przekopu Klucz-Ustowo; rz. Odry Zachodniej w km 29+500 – 36+550; rz. Regalicy w km 730+800 – 737+600 oraz w km 739+600 – 741+600. Wprowadzono modyfikacje komunikatu nawigacyjnego 06/2026, otwarcie żeglugi obowiązuje jedynie w porze dziennej, małe oraz turystyczne jednostki a także statki nieposiadające klasy lodowej dopuszczone są do żeglugi w porze dziennej.

[Komunikat nawigacyjny 6/2026](#): Informujemy, że w związku z zakończeniem akcji lodołamania i brakiem zagrożenia spływu kry lodowej w kierunku jeziora Dąbie od dnia 28.02.2026 r. otwiera się dla żeglugi rz. Regalicę w km od 737,6 (most Cłowy) do km 739,6 (ujście rz. Parnica).

[Komunikat nawigacyjny 24/2025](#): Zamknięcie odgałęzień bocznych jez. Dąbie (tor do Lubczyny, Orli Przesmyk, tor na Dąbie Małe, tor z Dąbskiego Nurtu do przystani przy ul. Portowej), od dnia 20.11.2025 r. Całkowita redukcja oznakowania nawigacyjnego.

Informujemy, iż na moście kolejowym w m. Kostrzyn nad Odrą w km 615+110 rz. Odry zamontowane zostało tymczasowe oznakowanie nawigacyjne. Trwają prace nad przygotowaniem docelowego oznakowania nawigacyjnego.

Informujemy, że z związku z realizowanymi przez administrację niemiecką (WSA Oder-Havel) pracami saperskimi związanymi z usuwaniem materiałów niebezpiecznych z obszaru skońnicy Schwedt na odcinku w km 0+500 – 3+400 w terminie od 20.10.2022 r. do 31.12.2026 r. dochodzić będzie do utrudnień w ruchu żeglugowym. Na czas prowadzenia prac zabezpieczona jest możliwość przejazdu przez skońnicę Schwedt. Prosimy zwracać szczególną uwagę na wystawione oznakowanie nawigacyjne.

Komunikaty żeglugowe oraz aktualne warunki nawigacyjne dostępne są pod adresem:

<https://www.gov.pl/web/wody-polskie-szczecin/obowiazujace-komunikaty-nawigacyjne>

Niemieckie informacje żeglugowe: <https://www.elwis.de/DE/Karte/#>.

RZGW w Warszawie

[Komunikat nawigacyjny 1/2026](#): Otwarcie drogi wodnej rz. Wisły w km 510+000 – 515+000, od dnia 06.03.26 r. Nawigacja na podstawie znaków brzegowych, odcinek dopuszczony do żeglugi w porze dziennej.

[Komunikat nawigacyjny 90/2025](#): Zamknięcie drogi wodnej rz. Wisły w km 510+000 – 520+000, od 31.12.2025 r.

[Komunikat nawigacyjny 89/2025](#): Zamknięcie Kanału Żerańskiego w km 0+000 + 17+200, od dnia 23.12.25 r.

[Komunikat nawigacyjny 88/2025](#): Zamknięcie drogi wodnej rz. Wisły w km 675+000 – 680+000, od dnia 08.12.25 r.

[Komunikat nawigacyjny 87/2025](#): Zamknięcie drogi wodnej rz. Wisły w km 295+200 – 494+000, od dnia 01.12.25 r.

[Komunikat nawigacyjny 86/2025](#): Zamknięcie drogi wodnej rz. Wisły w km 551+000 – 675+000, od dnia 24.11.25 r.

[Komunikat nawigacyjny 85/2025](#): Zamknięcie drogi wodnej Bug w km 0+000 – 42+200, od dnia 20.11.2025 r.

[Komunikat nawigacyjny 82/2025](#): Zamknięcie drogi wodnej rz. Narwi w km 21+600 – 83+500, od 14.11.25 r.

[Komunikat nawigacyjny 79/2025](#): Zmiana rzędnej zera wodowskazu stacji hydrologicznej Gusin na rzece Wiśła, od 1.11.2025 r. Nowa wartość rzędnej zostanie obniżona o 100 centymetrów w stosunku do obecnie obowiązującej rzędnej zera wodowskazu. Zmianie ulegną stany charakterystyczne i umowne, zostaną one podwyższone o 100 centymetrów. Nowymi wartościami dla stanów umownych będą: stan ostrzegawczy – 470 cm, stan alarmowy 520 cm. Prosimy o zachowanie szczególnej ostrożności podczas planowania podróży.

całkowicie dnia 27.10.25 r. Na szlaku w ww. kilometrażu pozostaje oznakowanie brzegowe w postaci tyczek.

[Komunikat nawigacyjny 75/2025](#): Zamknięcie drogi wodnej rz. Wisły w km 520+000 – 530+000, od dnia 27.10.25 r.

[Komunikat nawigacyjny 74/2025](#): Zamknięcie drogi wodnej rz. Wisły w km 530+000 – 551+000, od dnia 20.10.25 r.

[Komunikat nawigacyjny 73/2025](#): Zamknięcie drogi wodnej rz. Wisły w km 494+000 – 510+000, od dnia 20.10.25 r.

[Komunikat nawigacyjny 72/2025](#): Zmiana rzędnej zera wodowskazu stacji hydrologicznej Warszawa – Bulwary na rzece Wiśła, od 1.11.2025 r. Nowa wartość rzędnej zostanie obniżona o 100 centymetrów w stosunku do obecnie obowiązującej rzędnej zera wodowskazu. Zmianie ulegną stany charakterystyczne i umowne, zostaną one podwyższone o 100 centymetrów. Nowymi wartościami dla stanów umownych będą: stan ostrzegawczy – 700 cm, stan alarmowy 750 cm. Prosimy o zachowanie szczególnej ostrożności podczas planowania podróży.

[Komunikat nawigacyjny 52/2025](#): W nawiązaniu do komunikatu nawigacyjnego 4/2022 przypominamy, że w związku z wybudowaniem tymczasowego progu podpiętrzającego wodę dla Elektrowni Kozienice, szlak żeglowny w km 425+950 rzeki Wisły w okolicy miejscowości Świerże Górne pozostaje zamknięty.

Uprzejmie prosimy o bieżące śledzenie informacji żeglugowej (<https://www.gov.pl/web/wody-polskie-warszawa/informacje-zezlugowe>) oraz komunikatów nawigacyjnych (<https://www.gov.pl/web/wody-polskie-warszawa/komunikaty-nawigacyjne>). Odcinek oznakowany jest znakami brzegowymi i dopuszczony jedynie do żeglugi w porze dziennej. Zaleca się zachowanie szczególnej ostrożności oraz zachowanie dobrych praktyk.

W związku z wejściem w życie aktu prawa miejscowego tzn. Zarządzenia Dyrektora Urzędu Żeglugi Śródlądowej w Bydgoszczy nr 7/2024 z dnia 4 czerwca 2024 r. w sprawie szczegółowych warunków bezpieczeństwa ruchu i postoju statków (Dz. Urz. Woj. Mazowieckiego poz. 6424) z dniem 11 lipca 2024 r. Komunikat Nawigacyjny nr 19/2024 w sprawie ograniczenia prędkości na Wiśle w Warszawie traci ważność. Obowiązujące ograniczenia prędkości oraz informacje o innych warunkach uprawiania żeglugi na śródlądowych drogach wodnych opisane są w omawianym Zarządzeniu. W związku z powyższym osoby korzystające z drogi wodnej Wisły w Warszawie proszone są o zapoznanie się z wyżej wymienionym Zarządzeniem Dyrektora Urzędu Żeglugi Śródlądowej w Bydgoszczy, które jest dostępne na stronie internetowej: [Prawo miejscowe UŻŚ Bydgoszcz - Urząd Żeglugi Śródlądowej w Bydgoszczy](#).

Komunikaty nawigacyjne dostępne są pod adresem: <http://www.gov.pl/web/wody-polskie-warszawa/komunikaty-nawigacyjne-2026>

RZGW we Wrocławiu

[Komunikat nawigacyjny 19/2026](#): Zamknięcie ś. Mieszczańskiej w dni robocze, śluza będzie udostępniona dla żeglugi wyłącznie w niedziele i święta w godz. 07:00 – 20:00, od dnia 26.03.2026 r.

[Komunikat nawigacyjny 17/2026](#): Otwarcie w porze dziennej ODW w km 181+300 – 243+500, od 21.03.2026 r.

[Komunikat nawigacyjny 16/2026](#): Otwarcie w porze dziennej Boczego Szlaku Żeglownego od Śluzy Szczytniki do połączenia z Głównym Szlakiem Żeglugowym, od 21.03.2026 r.

[Komunikat nawigacyjny 15/2026](#): Otwarcie ODW w km 260+700 – 261+600, od 13.03.2026 r.

[Komunikat nawigacyjny 14/2026](#): Otwarcie ODW w km 300+000 – 310+000, od 13.03.2026 r.

[Komunikat nawigacyjny 13/2026](#): Otwarcie ODW w km 261+600 – 300+000.

[Komunikat nawigacyjny 11/2026](#): Otwarcie ODW w km 310+000 – 542+400, od 12.03.2026 r.

[Komunikat nawigacyjny 10/2026](#): Otwarcie Odry Północnej od mostu Mieszczańskiego do połączenia z Odrą Południową, Odry Południowej od śluzy Mieszczańskiej do połączenia z Głównym Szlakiem Żeglugowym, ODW w km 243+500 – 260+700, Boczego Szlaku Żeglownego od km 243+500 rz. Odry do km 1+000 kanału ś. Opatowice. Otwarcie śluz na Wrocławskim Węźle Wodnym, śluzy Szczytniki i Miejska pozostają zamknięte.

[Komunikat nawigacyjny 9/2026](#): Otwarcie Wrocławskiego Węzła Wodnego – Boczego Szlaku Żeglownego, od 07.03.26 r. Śluzy Opatowice, Szczytniki oraz Mieszczańska pozostają nieczynne.

[Komunikat nawigacyjny 25/2024](#): Na ODW w km 283+150 – 294+570 od dnia 18.08.2024 do odwołania, realizowane są prace budowlane w ramach zadania pn. „Ochrona przeciwpowodziowa i osiągnięcie korzystnego bilansu wodnego w rejonie Odry Środkowej – cofka stopnia wodnego Malczyce” z wykorzystaniem sprzętu budowlanego oraz pływającego.

Wszystkie komunikaty nawigacyjne oraz szczegółowe informacje żeglugowe znajdują się na stronie internetowej PGW WP RZGW we Wrocławiu w zakładce: [AKTUALNOŚCI - Komunikaty nawigacyjne / Serwis mapowy](#).

11. Inne informacje

1. Centrum Operacyjne Ochrony Przeciwpowodziowej **RZGW we Wrocławiu** wydaje następujące dyspozycje odpływu ze zbiorników:

ZBIORNIK KOZIELNO:

- dnia 20.05.2025 r. od godz. 16:00 utrzymywać odpływ równy dopływowi do zbiornika, do odwołania.

ZBIORNIK OTMUCHÓW:

- dnia 28.02.2026 r. od godz. 11:00 zmniejszyć odpływ z 25,0 m³/s do 10,0 m³/s, do odwołania.

ZBIORNIK NYSA:

- dnia 1.04.2026 r. od godz. 13:00 zwiększyć odpływ z 13,0 m³/s do 15,0 m³/s, do odwołania.

ZBIORNIK MIETKÓW:

- dnia 4.03.2026 r. od godz. 15:00 zmniejszyć odpływ z 2,0 m³/s do 1,0 m³/s, do odwołania.

Komunikat o sytuacji hydrologicznej został opracowany na podstawie danych z regionalnych zarządów gospodarki wodnej (RZGW) oraz z państwowej służby hydrologiczno-meteorologicznej IMGW-PIB przez:

Centrum Operacyjne Ochrony Przeciwpowodziowej

Krajowy Zarząd Gospodarki Wodnej

Państwowe Gospodarstwo Wodne Wody Polskie