



Kuratorium Oświaty
w Szczecinie

Konkurs Historyczny
dla uczniów szkół podstawowych województwa zachodniopomorskiego
w roku szkolnym 2018/2019

Etap wojewódzki

Drogi Uczniu!

Gratulujemy osiągniętych wyników w etapie rejonowym.

Przed przystąpieniem do rozwiązywania testu prosimy, żebyś zapoznał się z poniższymi wskazówkami:

1. **wpisz i zakoduj swój kod na karcie odpowiedzi do zadań zamkniętych, a także wpisz swój kod na karcie odpowiedzi do zadań otwartych** zgodnie z poleceniem komisji konkursowej;
2. masz przed sobą arkusz liczący 23 strony, a w nim masz do rozwiązania 50 zadań, w tym:
 - A. zadania 1-40 to **zadania zamknięte**, gdzie podane są 4 odpowiedzi, z których tylko **jedna jest poprawna**; za każde poprawnie rozwiązane zadanie z tej grupy otrzymasz 1 punkt; odpowiedzi na te zadania udzielaj wyłącznie na **karcie odpowiedzi do zadań zamkniętych**; jeżeli się pomylisz, błędne oznaczenie otocz kółkiem i zaznacz nową poprawną odpowiedź; jeśli zaznaczysz więcej niż jedną odpowiedź bez wskazania, która jest prawidłowa, to żadna odpowiedź nie będzie uznana;
 - B. zadania 41-50 to **zadania otwarte**; punktacja za każde z tych zadań podana jest przy numerze zadania; odpowiedzi na te zadania udzielaj wyłącznie na **karcie odpowiedzi do zadań otwartych**;
3. za rozwiązanie wszystkich zadań możesz otrzymać łącznie 62 punkty;
4. odpowiedzi udzielaj czarnym długopisem; na kartach odpowiedzi nie używaj ołówka, gumki ani korektora;
5. uważnie czytaj wszystkie polecenia;
6. po zakończeniu pracy sprawdź, czy udzieliłeś wszystkich odpowiedzi;
7. zapisy sporządzone na arkuszu testowym nie są brane pod uwagę i nie podlegają ocenie;
8. czas rozwiązywania zadań: **120 minut**;
9. po zakończeniu pracy możesz zatrzymać arkusz testowy.

Powodzenia!

1. Przełomem w rozwoju cywilizacji bliskowschodnich była umiejętność wykorzystania brązu. Wskaż, z których pierwiastków pochodzi ten stop.

- A – miedź i srebro.
- B – miedź i cyna.
- C – miedź i żelazo.
- D – miedź i ołów.

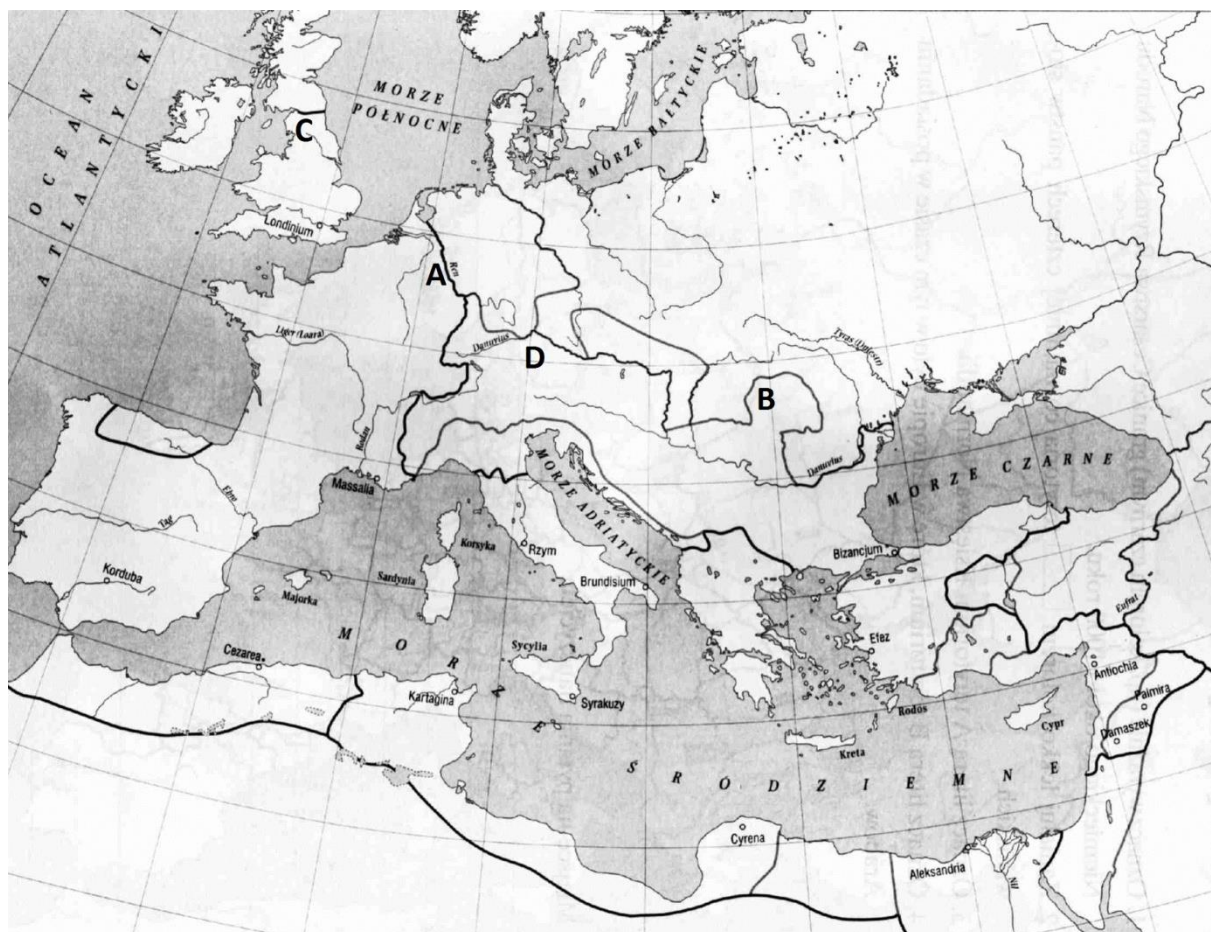
2. Poniżej zaprezentowano próbki pisma starożytnego. Wskaż pismo, którym posługiwali się starożytni Grecy.



3. Wskaż, które kompetencje w okresie starożytnej rzymskiej republiki posiadał edyl.

- A – dbał o porządek i bezpieczeństwo w mieście, organizował igrzyska.
- B – w okresie nieobecności konsulów, przejmował najwyższą władzę, wydawał edykty dotyczące interpretacji prawa.
- C – dowodził oddziałami armii wewnętrznej.
- D – był naczelnikiem straży pożarnej, a w okresie wojny dowodził flotą.

4. Wał Hadriana był rodzajem limesu (systemu umocnień granicznych), który miał zabezpieczyć posiadłości rzymskie przed atakami barbarzyńców. Wskaż, którą literą zaznaczono Wał Hadriana na poniższej mapie starożytnego Imperium Rzymskiego.



5. Wskaż, który z twórców z okresu starożytnego Rzymu był historykiem opisującym dzieje tego państwa.

- A – Tacyt (Publius Cornelius Tacitus).
- B – Marek Aureliusz (Marcus Aurelius Antoninus).
- C – Cycon (Marcus Tullius Cicero).
- D – Wirgiliusz (Publius Vergilius Maro).

6. Wskaż wydarzenie chronologicznie **najpóźniejsze**.

- A – wydanie edyktu mediolańskiego.
- B – prześladowanie chrześcijan przez Nerona.
- C – budowa kościoła Hagia Sophia (Mądrości Bożej) w Konstantynopolu.
- D – wielka schizma wschodnia, czyli podział Kościoła na zachodni (katolicki) i wschodni (prawosławny).

7. Wskaż, które stwierdzenie nie wynika z tekstu przywileju. Przeczytaj poniższy tekst źródłowy będący formularzem immunitetu królewskiego i wskaż, co **nie** było skutkiem wydawania takich przywilejów.

Sądzimy, że największą trwałość naszego królestwa (zapewnimy) w ten sposób, jeżeli po życzliwym rozważeniu nadajemy kościołom dobrodziejstwa i, przy opiece boskiej, pismem na trwale to potwierdzamy. Niechaj zatem będzie wiadome waszej gorliwości, że na prośbę męża apostolskiego (takiego to) biskupa tego miasta, [...], udzieliliśmy mu takiego dobrodziejstwa, ażeby do posiadłości jego kościoła, które w ostatnich czasach otrzymał z naszego lub czyjegokolwiek nadania, [...] nie śmiał wejść żaden urzędnik państwowy czy to dla odbywania sądów, czy też dla ściągania skądkolwiek kar sądowych, lecz tym wszystkim niech władają dla chwały Bożej sam biskup lub jego zastępcy na podstawie pełnego immunitetu. Postanawiamy zatem, abyście ani wy, ani wasi podwładni, ani następcy wasi, ani żaden inny urzędnik publiczny nie ośmielił się kiedykolwiek wchodzić na ziemie nadane na terenie naszego królestwa wspomnianemu kościołowi, czy to z hojności króla czy osób prywatnych, albo które zostaną mu nadane, dla wysłuchania spraw spornych, dla ściągania kar z jakichkolwiek wyroków sądowych, dla korzystania z postojów i żywności albo dla schwytania poręczycieli.

- A – zmniejszenie dochodów władcy (państwa)
- B – wzrost znaczenie i pozycji Kościoła.
- C – ujednolicenie systemu sądownictwa na terenie państwa.
- D – zmniejszenie się obszaru domen królewskich (ziem władcy).

8. Wskaż poprawne twierdzenie, które uzasadnia przyjęcie przez historię przydomka „wielki” dla osoby władcy Franków Karola Wielkiego.

- A – podzielił swoje państwo traktatem z Verdun, w wyniku, czego powstały Francja i Niemcy.
- B – odbudował terytorialnie dawne Cesarstwo Zachodniorzymskie, zdobywając jego wszystkie europejskie terytoria.
- C – przyjął koronę cesarza rzymskiego, czym wzmocnił swoją władzę, legitymizując ją starożytną tradycją.
- D – wprowadził języki narodowe do liturgii, przez co wpłynął na rozszerzenie się chrześcijaństwa, co doceniali duchowni kronikarze.

9. Wskaż, który ze średniowiecznych stanów w Polsce wywodził się z drużyny książęcej.

- A – duchowieństwo.
- B – rycerstwo.
- C – mieszczaństwo.
- D – chłopstwo.

10. Wskaż poprawny tytuł poniższej mapy.



A – Europejskie szlaki komunikacyjne w XI w.

B – IV krucjata.

C – I wypraw krzyżowa,

D – Posiadłości Arabskie nad M. Śródziemnym.

11. Wskaż, którego przedmiotu nie uczono w średniowiecznej szkole na poziomie quadrivium.

A – arytmetyka.

B – muzyka.

C – geometria.

D – logika.

12. Wskaż wydarzenie chronologicznie **najwcześniejsze**.

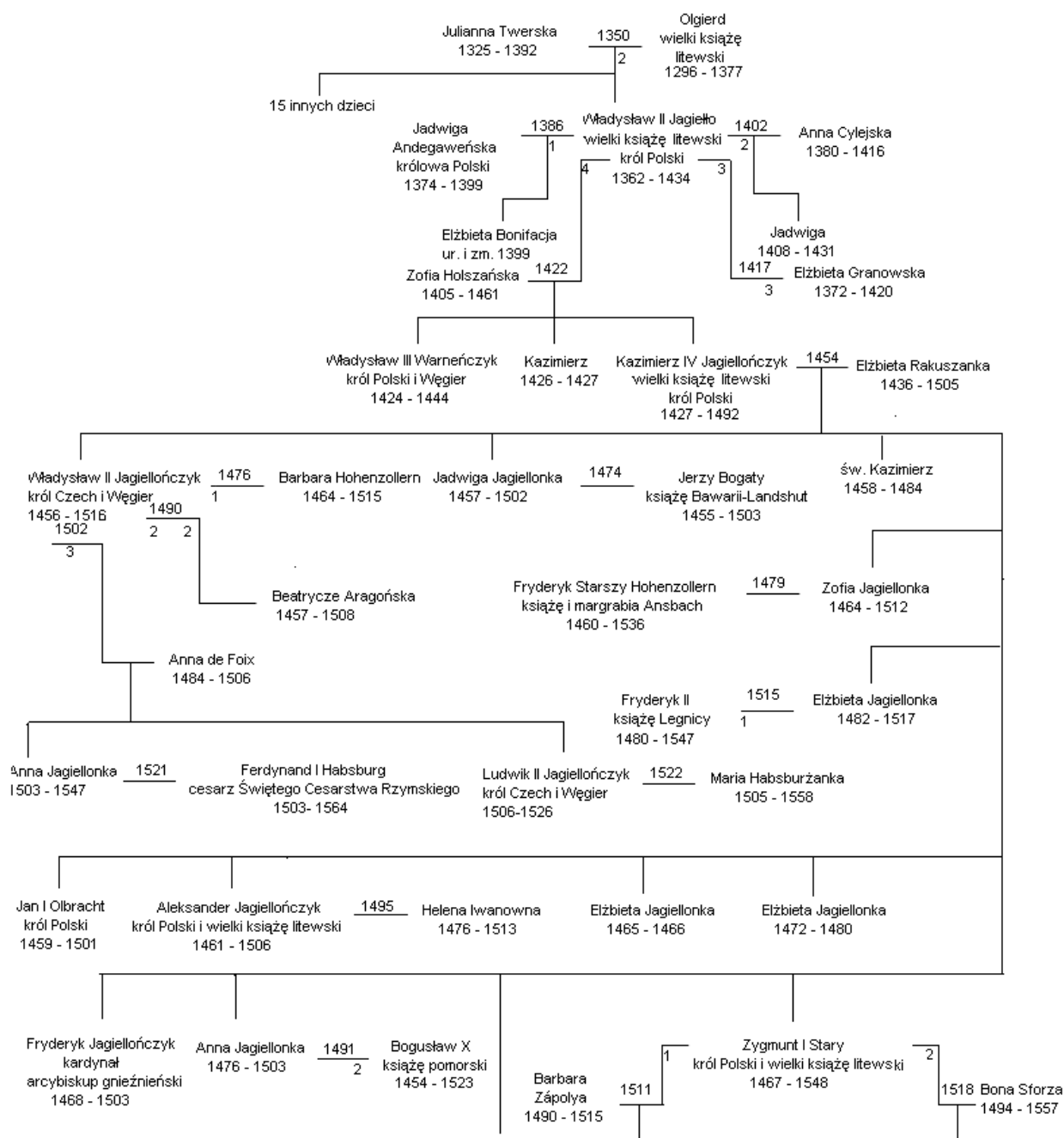
A – koronacja Mieszka II.

B – najazd Brzetysława.

C – powstanie państwa Masława.

D – koronacja Bolesława Śmiałego.

13. Na podstawie fragmentu drzewa genealogicznego rodu Jagiellonów wskaż, kto był babcią Anny Jagiellonki, żony władcy Pomorza Zachodniego Bogusława X Wielkiego z dynastii Gryfitów.



A – Anna Jagiellonka zm. w 1547 r.

B – Zofia Holszańska.

C – Elżbieta Rakuszanka.

D – Elżbieta Granowska.

14. Przeczytaj poniższy fragment Kroniki Janka z Czarnowa i wskaż, kto jest bohaterem tej wyidealizowanej opowieści.

...Ten król ponad wszystkich książąt polskich dzielnie rządził Rzeczpospolitą, albowiem jak drugi Salomon wyniósł dzieła swoje, budując miasta, domy i grody [...] . Wszystkie te miasta i zamki opatrzył bardzo silnymi murami, budowlami i wieżami wyniosłymi, głębokimi fosami i

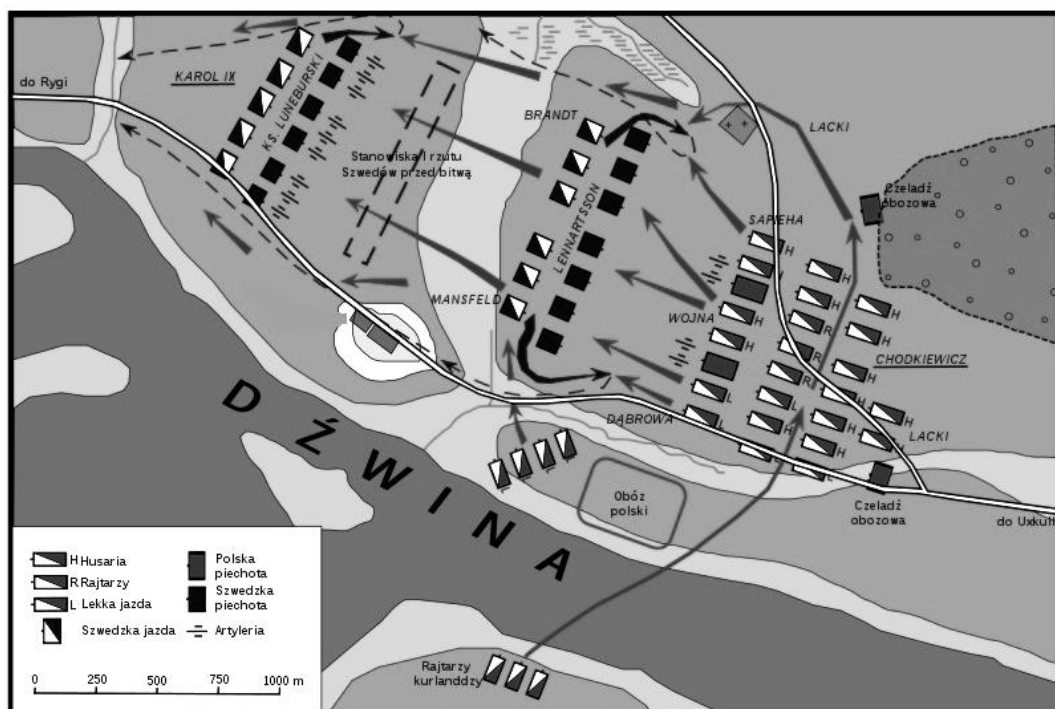
innymi fortyfikacjami na ozdobę królestwa, a ku bezpieczeństwu i schronieniu narodu polskiego. Za panowania bowiem tego króla powstało w lasach, gajach i na karczowiskach drugie tyle miast i wsi, ile przedtem było w królestwie polskim. Ozdobiony koroną królewską, rządził po męsku i pożytecznie państwem i narodem od Boga sobie powierzonym [...] miłował pokój, prawdę i sprawiedliwość . Był to najtroskliwszy opiekun i obrońca dobrych i sprawiedliwych, bardzo srogi zaś prześladowca złych, rozbójników, gwałtowników i potwarców [...] których dosięgnął, kazał piętnować na obliczu rozpalonym żelazem.

- A – Kazimierz Wielki.
- B – Władysław Łokietek.
- C – Władysław Jagiełło.
- D – Przemysław II.

15. W specyficznych okolicznościach wynikających ze śmierci Jana Olbrachta i niebezpieczeństwa, jakie dla Litwy stwarzało Księstwo Moskiewskie, Aleksander Jagiellończyk zdecydował się w 1501 r. wydać przywilej mielnicki. Wskaż, co było jego treścią.

- A – Największą władzę w Rzeczypospolitej przejmuje izba senatorska, a król ma jedynie przewodniczyć jej obradom.
- B – Izba poselska uzyskuje kontrolę nad rozdawaniem przez władzę królewską.
- C – Tylko jeden chłop w ciągu roku mógł opuścić wieś należącą do szlachcica.
- D – Ograniczenie praw sądów miejskich, gdy sprawcą przestępstwa był szlachcic.

16. Dokonaj analizy poniższego szkicu przedstawiającego bitwę z 1605 r. i wskaż jego prawidłowy opis.



- A – Bitwa nad Zatoką Ryską.
- B – Bitwa koło Rygi.
- C – Bitwa pod Sztumską Wsią.
- D – Bitwa pod Kircholmem.

17. Poniższe zdjęcie przedstawia rzeźbę Giovanniego Lorenzo Berniniego, „Ekstaza świętej Teresy”. Wskaż styl, w jakim została wyrzeźbiona.



- A – barok.
 - B – gotyk.
 - C – klasycyzm.
 - D – styl oświeceniowy.
18. Wskaż prawidłowe wyjaśnienie pojęcia sejm niemy.
- A – Miał miejsce za panowania Augusta III, nie dopuszczono na nim posłów do dyskusji, by swoimi słowami nie wywołali niezadowolenia cara Piotra I.
 - B – Miał miejsce w 1717 r., nie dopuszczono na nim posłów do głosu by nikt z nich nie zerwał sejmu.
 - C – Miał miejsce za panowania Augusta II Mocnego, który chciał przeforsować na nim zatwierdzenie sojuszu z Austrią, wymierzonego przeciwko Piotrowi I.
 - D – Był typowym sejmem konwokacyjnym, po wojnie domowej i bez dyskusji posłowie przyjmowali na nim preliminarze pokojowe.

19. Powołanie pod wpływem Katarzyny II, na sejmie rozbiorowym w 1775 r., Rady Nieustającej było istotnym novum w ustroju Rzeczypospolitej. Wskaż, **falszywe** twierdzenie dotyczące konsekwencji powołania Rady Nieustającej.

- A – Rada Nieustająca była pierwszą jednolitą władzą wykonawczą, łączącą Koronę i Litwę.
- B – Rada Nieustająca będąc organem permanentnie działającym, stanowiła szansę na wyjście z okresu anarchii, w przeciwieństwie do zwoływanych raz na dwa lata sejmów, do tego często zrywanych.
- C – Znaczne zasługi miał Departament Wojskowy Rady, doprowadzając do reformy armii i zwiększenia liczby wojska do 65 tys.
- D – Rada Nieustająca przyczyniła się rozwoju gospodarczego państwa, uruchamiając m.in. manufaktury, w których wytwarzano karabiny.

20. Przeczytaj poniższy fragment tekstu źródłowego i podaj jego nazwę.

*Zgromadzenie Narodowe uznaje i ogłasza następujące prawa człowieka i obywatela:
Art.1. Ludzie rodzą się i żyją wolnymi i równymi wobec prawa. Różnice społeczne mogą być jedynie potrzebą publiczną uzasadnione.*

Art.2. celem każdego związku politycznego jest zachowanie naturalnych i nieprzedawnionych praw człowieka. Prawami tymi są: wolność, własność, bezpieczeństwo i opór przeciw uciskowi.

Art.3. źródłem każdej władzy suwerennej jest naród. Żadna instytucja ani osoba nie może mieć władzy, która nie pochodziłaby od narodu. [...]

Art.6. Prawo jest wyrazem woli ogółu. Wszyscy obywatele mają prawo udziału w jego tworzeniu bądź osobiście, bądź też przez wybranych przez siebie przedstawicieli. Musi być ono jednakowe dla wszystkich bez względu na to czy broni czy karze. Wszyscy obywatele, będąc równymi w obliczu prawa, mają w równej mierze otwarty dostęp do wszystkich godności i bez jakiegokolwiek różnicy, wyjąwszy tej, którą zawdzięczają swym cnotom i godności.

- A – Konstytucja Stanów Zjednoczonych – 1787 r.
- B – Deklaracja Praw Człowieka i Obywatela – 1789 r.
- C – Konstytucja Trzeciego Maja – 1791 r.
- D – Konstytucja Republiki Francuskiej – 1793 r.

21. Dokonaj analizy poniższej mapy i wskaż, w którym roku granice państw europejskich miały taki przebieg.



- A – 1799.
- B – 1807.
- C – 1815.
- C – 1831.

22. Przeczytaj poniższy fragment piosenki Jacka Kaczmarskiego i wskaż bitwę, do której się odnosi.

*Pod prąd wąwozem w twarz ognistym wiatrom
 Po końskie brzuchy w nurt płynącej lawy
 Prze szwoleżerów łatwopalny szwadron
 Gardła armatnie kolanami dławić
 W mokry mrok topi głowy szwoleżerów
 Deszcz gliny ziemi i rozbitej skały
 Ci co polegą – pójdą w bohaterzy
 Ci co przeżyją – pójdą w generały*

- A – bitwa pod Raszynem – 1809 r.
- B – bitwa pod Somosierrą – 1808 r.
- C – bitwa pod Zakopanem – 1812 r.
- D – bitwa na przełęczy Gotarda – 1815 r.

23. Na poniższym rysunku zaprezentowano fabrykę z pierwszej połowy XIX w. Wskaż, co stosowano, jako siłę napędową w takich fabrykach.



A – maszyna parowa.

B – maszyna tkacka.

C – lokomotywa „Rakieta”.

D – latające czółenko.

24. Dokonaj analizy poniżej zaprezentowanej tabeli z danymi statystycznymi i wskaż rok, w którym największa część produkcji przemysłowej Królestwa Polskiego została sprzedana do Rosji.

Produkcja przemysłowa w Królestwie Polskim i eksport do Rosji (w mln rubli)

Rok	Produkcja przemysłowa	Eksport do Rosji	Przyrost eksportu w %
1840	8,4	1,0	–
1850	11,3	1,0	0,0
1860	40,5	11,5	1050,0
1870	122,7	25,0	117,4
1880	171,0	47,0	88,0
1890	216,0	194,0	313,0
1900	600,0	395,0	104,0

- A – 1900 r.
- B – 1890 r.
- C – 1860 r.
- D – 1880 r.

25. Wskaż, który z wymienionych stylów malarskich **nie** występował w XIX w.

- A – romantyzm.
- B – impresjonizm.
- C – akademizm.
- D – dadaizm.

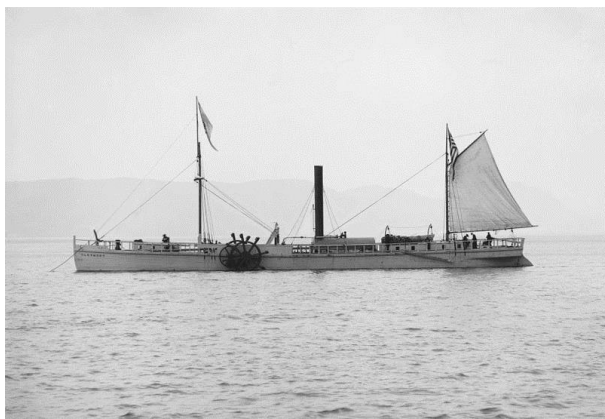
26. Wskaż, które stwierdzenie niepoprawnie opisuje represje rosyjskie po powstaniu styczniowym.

- A – zlikwidowano Uniwersytet Warszawski, a na jego miejsce powołano Szkołę Główną z rosyjskim językiem wykładowym.
- B – kilkadziesiąt tysięcy Polaków oskarżonych o udział w powstaniu zostało zesłanych na Syberię.
- C – zostało zlikwidowanych ok. 100 klasztorów, podejrzewanych o sprzyjanie powstańcom.
- D – represjom podano także kościół unicki, a w 1875 r. zlikwidowano unicką diecezję w chełmską.

27. Galicja na przełomie XIX i XX nazywana była *polskim Piemontem*. Wskaż **falszywe** stwierdzenie dotyczące roli tej dzielnicy w przygotowaniu niepodległości Polski.

- A – Polskie elity miały możliwość kształcenia się na polskich uczelniach wyższych: Uniwersytetach w Krakowie i we Lwowie oraz Politechnice Lwowskiej.
- B – Polacy już w końcu XIX w. mogli na terenie Galicji tworzyć oddziały wojskowe, które w okresie I wojny światowej znacznie przyczyniły się do sukcesu wojsk austro-węgierskich na froncie rosyjskim.
- C – Galicja stała się także miejscem ważnych manifestacji politycznych, jak np. odsłonięcie Pomnika grunwaldzkiego w 500-setną rocznicę triumfu bitwie pod Grunwaldem.
- D – w Galicji mogły się działać polskie partie polityczne, których działacze stali się w II Rzeczypospolitej bardzo ważnym elementem sceny politycznej, jak np. Ignacy Daszyński.

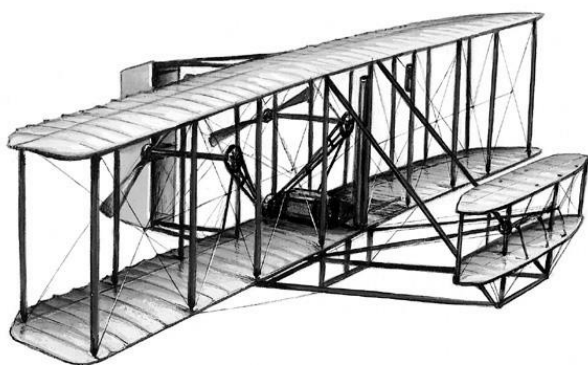
28. Wskaż, który z zaprezentowanych poniżej wynalazków powstał w XX w.



A



B



C



D

29. Przeczytaj poniższy fragment programu jednej z polskich partii politycznych początku XX w. i wskaż, która partia głosiła takie tezy.

...jako organizacja polityczna polskiej klasy robotniczej, walczącej o swe wyzwolenie z jarzma kapitalizmu, dąży przede wszystkim do obalenia dzisiejszej niewoli politycznej i zdobycia władzy dla proletariatu. W dążeniu tym celem jej jest Niepodległa Rzeczpospolita Demokratyczna oparta na zasadach następujących:

pod względem politycznym –

- 1) *bezpośrednie, powszechne i tajne głosowanie, prawodawstwo ludowe [...]*
- 2) *całkowite równouprawnienie narodowości, wchodzących w skład Rzeczypospolitej na zasadzie dobrowolności federacji [...]*
- 3) *równości wszystkich obywateli [...]*
- 4) *zupełna wolność słowa, zebrań i stowarzyszeń [...]*

Pod względem ekonomicznym [...] –

- 1) *prawodawstwo pracy :*
 - a) *ośmiogodzinny dzień roboczy, stała 36-godzinna przerwa co tydzień,*
 - b) *minimum płacy roboczej,*
 - c) *równa płaca dla kobiet i mężczyzn przy równej pracy,[...]*
- 2) *stopniowe uspołecznienie ziemi, narzędzi produkcji i środków komunikacji.*

- A – Polska Partia Socjalistyczna.
- B – Stronnictwo Narodowo-Demokratyczne.
- C – Polskie Stronnictwo Ludowe – Lewica.
- D – Socjaldemokracja Królestwa Polskiego i Litwy.

30. Wskaż wydarzenie z okresu I wojny światowej, które wydarzyło się chronologicznie **najpóźniej**.

- A – bitwa Jutlandzka.
- B – bitwa pod Tannenbergiem.
- C – bitwa pod Verdun.
- D – wejście do wojny USA.

31. Wskaż, która z zaprezentowanych poniżej zasad prawnych, **nie** znalazła się w konstytucji kwietniowej z 1935 r.

- A – Prezydent RP jest odpowiedzialny przed Bogiem i historią.
- B – Państwo zapewnia obywatelom możliwość rozwoju ich wartości osobistych oraz wolność sumienia, słowa i zrzeczeń.
- C – Prezydent, jako jedyny ma prawo wybrać kolejnego prezydenta.
- D – Prawo wybierania posłów ma każdy obywatel bez różnicy płci, który przed dniem zarządzenia wyborów ukończył lat 24 oraz korzysta w pełni z praw cywilnych i obywatelskich.

32. Dokonaj analizy poniższej mapy i wskaż państwo, w którego granicach po 1918 r. **nie** znalazła się żadna część dawnych Austro-Węgier.



A – Rumunia.

B – Polska.

C – Włochy.

D – Bułgaria.

33. W dniu 23 sierpnia 1939 r. został zawarty pakt Ribbentrop-Mołotow dotyczący podziału stref wpływów w Europie pomiędzy III Rzeszę a ZSRR. Wskaż, które państwo nie znalazło się w strefie wpływów ZSRR.

A – Litwa.

B – Polska.

C – Finlandia.

D – Rumunia.

34. Poniższe zdjęcie zostało zrobione w czerwcu 1944 r. i stało się symbolem jednej z najważniejszych operacji militarnych II wojny światowej. Wskaż, jej nazwę.



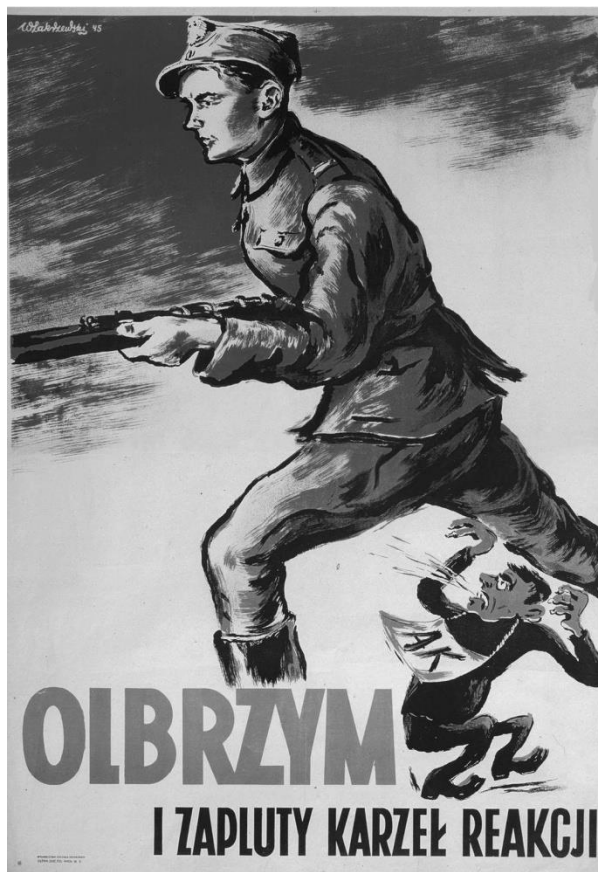
A – Ewakuacja wojsk brytyjskich spod Dunkierki.

B – Lądowanie wojsk amerykańskich w północnej Afryce (Operacja Torch).

C – Lądowanie wojsk alianckich w Normandii.

D – Lądowanie wojsk niemieckich na Krecie.

35. Wskaż, kto na pewno nie był „olbrzymem” z poniższego plakatu z 1945 r.



- A – żołnierz tzw. Ludowego Wojska Polskiego.
- B – żołnierz Narodowych Sił Zbrojnych.
- C – żołnierz Armii Ludowej.
- D – funkcjonariusz Urzędu Bezpieczeństwa Publicznego.

36. Wskaż prawidłowe rozwinięcie skrótu PKWN.

- A – Polski Komitet Walki o Niepodległość.
- B – Polski Komitet Walki Narodowej.
- C – Polski Komitet Wyzwolenia Narodowego.
- D – Pierwsza Komenda: Wolność i Niezawisłość.

37. Wskaż, kogo przedstawia poniższa karykatura.



- A – Józefa Stalina.
- B – Konrada Adenauera.
- C – Harrego Trumana.
- D – Winstona Churchilla.

38. W 1966 r. miała miejsce kulminacja konfliktu między władzą PRL a Kościołem o obchody milenium chrztu Polski. Wskaż, które z wymienionych wydarzeń **nie** miało miejsca w tym okresie.

- A – Prymas Stefan Wyszyński dokonał odnowienia aktu zawierzenia Matce Boskiej i powierzył naród polski pod jej opatrność na kolejne 1000 lat.
- B – Do Polski z wizytą duszpasterską przyjechał papież Paweł VI.
- C – Władze PRL przygotowały program „Tysiąc szkół na 1000-lecie”.
- D – Władze PRL „zaaresztowały” kopię obrazu Matki Boskiej Częstochowskiej podczas jej peregrynacji przez wszystkie polskie parafie.

39. Przeczytaj poniższy fragment wspomnień J. Janiszewskiego i wskaż, o którym znaku graficznym on opowiada.

Od kilku dni pod bramy strajkującej stoczni przychodził tłum. Robotnicy wspierani byli na różne sposoby. Najczęściej dostawali jedzenie i kwiaty. Janiszewski, artysta grafik, był w tym tłumie i dał się porwać entuzjazmowi. Postanowił, że da stoczniowcom coś wyjątkowego - znak, z którym będą mogli się identyfikować. [...] Olśnienie przyszło w nocy, w mieszkaniu artysty na gdańskim osiedlu Morena, przy ulicy Marusarzówny. Janiszewski ukląkł nad białą kartką formatu A5 i przy pomocy pędzla wymalował czerwoną farbą [...] zrobiłem go tak, by przypominał wymalowany pędzlem napis na stoczniowym murze. [...] Z litery "N" wyprowadził biało-czerwoną flagę. Następnego dnia popędził z tą kartką do stoczni. Ludzie wzięli ten znak, jakby od dawna na niego czekali. Janiszewski przynosił w następnych dniach po 50-100 odbitek. Wszystkie rozchodziły się w mgnieniu oka. Artysta nawet się nie obejrzał, a znak żył już swoim życiem. Można go było zobaczyć wszędzie.

A – znak „Wolność”.

B – znak „Robotnicy 80”.

C – znak „Solidarność”.

D – znak „Sierpień 80”.

40. Wskaż, kto był ostatnim przywódcą ZSRR.

A – Leonid Breżniew.

B – Nikita Chruszczow.

C – Michaił Gorbaczow.

D – Borys Jelcyn.

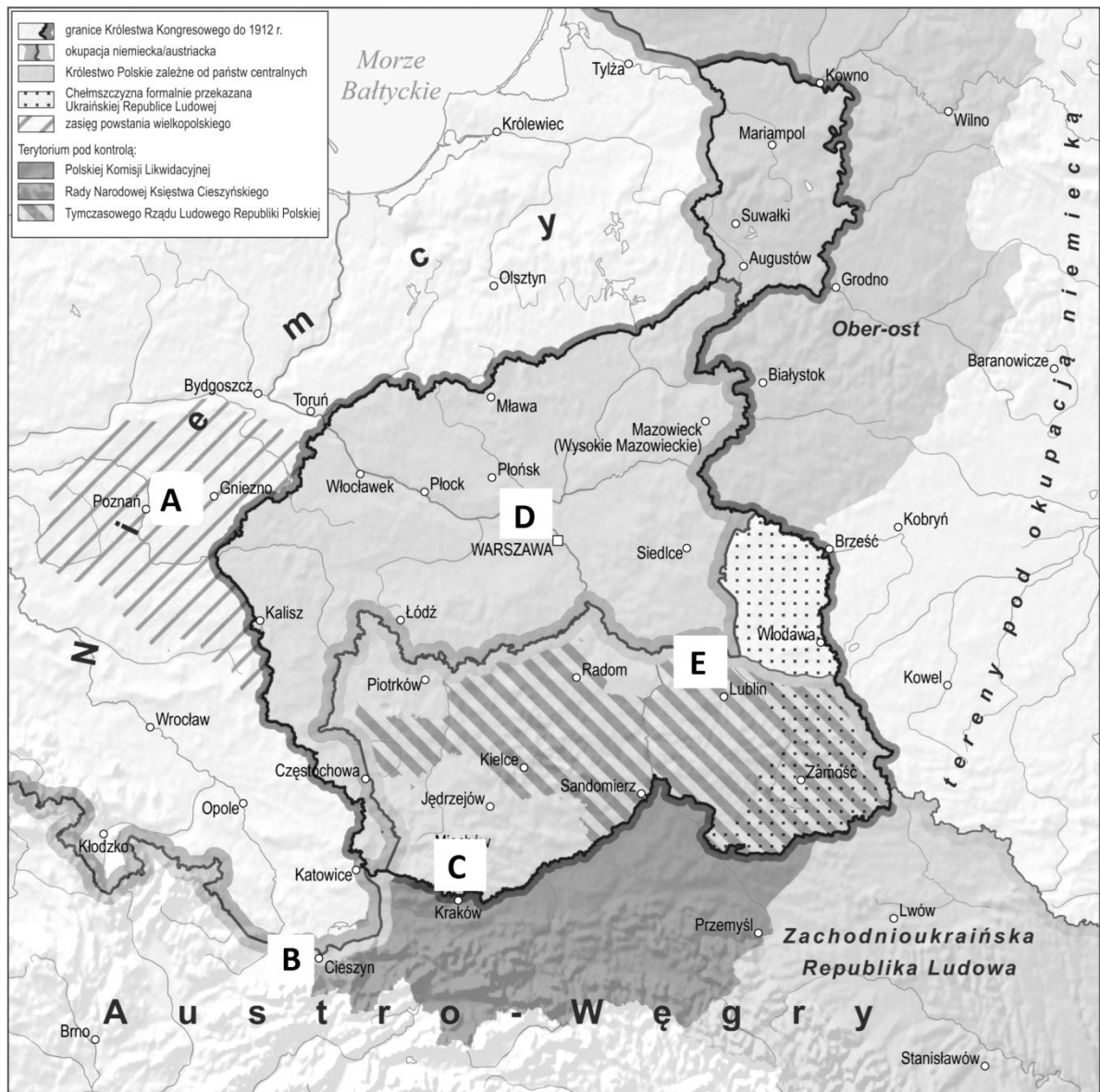
ZADANIA OTWARTE

Odpowiedzi udzielaj na odrębnej karcie odpowiedzi do zadań otwartych

Przy każdym zadaniu podana jest liczba punktów, które można uzyskać za prawidłową odpowiedź.

41. Na poniższej mapie zaznaczono literami ABCDE polskie ośrodki władzy powstałe na ziemiach polskich do 11 XI 1918 r. Wpisz ich poprawne nazwy w odpowiednie miejsca.

[5 pkt.]



42. Podaj, jakie stanowisko objął Józef Piłsudski w dniu 22 listopada 1918 r. [1 pkt.]

43. Rząd Jędrzeja Moraczewskiego odłożył większość reform socjalnych, zgodnych z planami rządu lubelskiego do czasu powołania Sejmu Ustawodawczego. Wprowadził jednak kilka nowoczesnych i postępowych regulacji prawnych Wymień dwie z nich. [2 pkt.]

44. Przeczytaj poniższe fragmenty konstytucji marcowej i zastanów się, która władza zgodnie z treścią tego dokumentu miała przewagę w ramach trójpodziału władzy. Postaw odpowiednią tezę. Następnie napisz krótką wypowiedź, w której uwodnisz swoje stanowisko podając pięć odpowiednich argumentów. (nie przepisuj odpowiednich artykułów konstytucji, a argumentuj za pomocą swoich własnych słów) [6 pkt.]

Artykuł 2.

Władza zwierzchnia w Rzeczypospolitej Polskiej należy do Narodu. Organami Narodu w zakresie ustawodawstwa są Sejm i Senat, w zakresie władzy wykonawczej — Prezydent Rzeczypospolitej łącznie z odpowiedzialnymi ministrami, w zakresie wymiaru sprawiedliwości — niezawisłe Sądy.

Artykuł 3.

Zakres ustawodawstwa państwowego obejmuje stanowienie wszelkich praw publicznych i prywatnych i sposobu ich wykonania.

Artykuł 6.

Zaciągnięcie pożyczki państwowej, zbycie, zamiana i obciążenie nieruchomości państwowego, nałożenie podatków i opłat publicznych, ustanowienie cel i monopolów, ustalenie systemu monetarnego, jako też przyjęcie gwarancji finansowej przez Państwo — może nastąpić tylko na mocy ustawy.

Artykuł 9.

Do kontroli całej administracji państwowej pod względem finansowym, badania zamknięć rachunków Państwa, przedstawiania corocznie Sejmowi wniosku o udzieleniu lub odmówieniu Rządowi absolutorjum — jest powołana Najwyższa Izba Kontroli,

Artykuł 10.

Prawo inicjatywy ustawodawczej przysługuje Rządowi i Sejmowi. Wnioski i projekty ustaw, pociągające za sobą wydatki ze Skarbu Państwa, muszą podawać sposób ich zużycia i pokrycia.

Artykuł 26.

Sejm może się rozwiązać mocą własnej uchwały, powziętej większością $\frac{2}{3}$ głosów, przy obecności połowy ustawowej liczby posłów. Prezydent Rzeczypospolitej może rozwiązać Sejm za zgodą $\frac{3}{5}$ ustawowej liczby członków Senatu.

Artykuł 39.

Prezydenta Rzeczypospolitej wybierają na lat siedem bezwzględną większością głosów Sejm i Senat, połączone w Zgromadzenie Narodowe.

Artykuł 49.

Prezydent Rzeczypospolitej zawiera umowy z innemi państwami i podaje je do wiadomości Sejmu.

Umowy handlowe i celne oraz umowy, które stale obciążają Państwo pod względem finansowym, albo zawierają przepisy prawne, obowiązujące obywateli, albo też wprowadzają zmianę granic Państwa, a także przymierza — wymagają zgody Sejmu.

Artykuł 50.

Prezydent Rzeczypospolitej może wypowiedzieć wojnę i zawrzeć pokój tylko za uprzednią zgodą Sejmu.

Artykuł 58.

Do odpowiedzialności parlamentarnej pociąga ministrów Sejm zwyczajną większością. Rada Ministrów i każdy minister z osobna ustępują na żądanie Sejmu.

45. Wyjaśnij pojęcie „linia Curzona”. [1 pkt.]

46. Dokonaj analizy wyników plebiscytu na Górnym Śląsku i wyjaśnij czy głosy emigrantów zdecydowały o tym, że Polacy ten plebiscyt przegrali. Podaj dwa inne argumenty, wyjaśniające taki wynik plebiscytu. [3 pkt.]

PLEBISCYT Z DNIA 20 MARCA 1921 R.

Powiaty	Wyniki głosowania							
	Ogółem głosy					Głosy emigrantów		
	suma	za Polską		za Niemcami		za Polską	za Niemcami	% w głosach za Niemcami
		liczba	%	liczba	%		% w głosach za Polską	
Głupczyce	64 717	265	0,4	64 461	99,6	5	22 695	2,0
Opole m.	21 911	1 111	5,2	20 800	94,8	22	5 464	2,0
Gliwice m.	40 581	8 559	21,1	32 022	78,9	612	5 508	7,2
Katowice m.	26 652	3 897	14,6	22 755	85,4	356	3 205	9,1
Racibórz m.	24 525	2 219	9,0	22 306	91,0	44	5 831	2,0
Bytom m.	39 991	10 102	25,3	29 889	74,7	551	4 961	5,45
Chorzów m.	42 612	10 764	25,3	31 848	74,7	474	4 264	4,4
Prudnik	37 698	4 495	11,9	33 203	88,1	90	11 301	2,0
Racibórz w.	44 758	18 478	41,3	26 280	58,7	511	7 113	2,8
Kłuczbork	45 118	1 786	4,0	43 332	96,0	36	18 235	2,0
Zabrze	88 601	43 319	48,9	45 282	51,1	801	7 207	1,85
Katowice w.	119 026	66 147	55,6	52 879	44,4	1 090	9 811	1,6
Tarnowskie G.	44 725	27 548	61,6	17 177	38,4	441	3 966	1,6
Opole w.	80 946	24 717	30,5	56 226	69,5	286	17 703	1,2
Gliwice w.	47 309	27 206	57,5	20 103	42,5	516	4 643	1,9
Bytom w.	106 611	62 965	59,1	43 646	40,9	782	7 040	1,2
Koźle	48 610	12 193	25,1	36 417	74,9	333	8 630	2,7
Wiel. Strzelce	45 412	23 033	50,7	22 389	49,3	740	6 659	3,2
Lubliniec	29 128	13 678	47,0	15 450	53,0	456	4 105	3,3
Rybnik	80 256	52 332	65,2	27 924	34,8	1 006	9 052	1,9
Oleśno	25 008	11 147	31,8	23 861	68,2	298	8 869	2,7
Pszczyna	72 042	53 472	74,2	18 570	25,8	670	6 026	1,2
OGÓLNE	¹ 186 234	479 414	40,2	706 820	59,6	10 120	182 288	2,1
								25,8

47. Podaj nazwisko generała, który w październiku 1920 r. zajął Wilno i doprowadził do powstania tzw. Litwy Środkowej. [1 pkt.]

48. Na poniższej fotografii zaprezentowano cmentarz na Łyczakowie, na którym w okresie międzywojennym zbudowano mauzoleum żołnierzy poległych w walkach polskość południowo-wschodnich kresów. Pochowano tam m.in. najmłodszych żołnierzy-ochotników, poległych jesienią 1918 r., w walkach o miasto, którego symbolika została genialnie oddana w tym mauzoleum. Napisz jak ci najmłodsi żołnierze są nazywani. [1 pkt.]



49. Brytyjski ambasador w Berlinie Edgar Vincent D'Abernon, szef Misji Międzysojuszniczej w Polsce w 1920 r., uznał Bitwę Warszawską za osiemną przełomową bitwę w dziejach ludzkości. Podaj potoczna nazwę Bitwy Warszawskiej. [1 pkt.]

50. Rozstrzygnięcie konfliktu polsko-czechosłowackiego o Śląsk Cieszyński nastąpiło w wyniku decyzji Rady Ambasadorów z 28 lipca 1920 r., która podzieliła tą dzielnicę odmiennie niż w 1918 r. Napisz, o jaką rzekę opierała się linia podziału. [1 pkt.]