

**ZARZĄDZENIE
REGIONALNEGO DYREKTORA
OCHRONY ŚRODOWISKA W GDAŃSKU**

z dnia*06 marca*.....2025 roku

**w sprawie wyznaczenia szlaków udostępnionych dla ruchu pieszego i rowerowego
w rezerwacie przyrody „Mierzeja Sarbska”**

Na podstawie art. 15 ust. 1 pkt 15 ustawy z dnia 16 kwietnia 2004 roku o ochronie przyrody (Dz. U. z 2024 r. poz. 1478 i 1940) zarządza się, co następuje:

§ 1. Wyznacza się szlaki udostępnione dla ruchu pieszego i rowerowego w rezerwacie przyrody „Mierzeja Sarbska”.

§ 2. Przebieg szlaków udostępnionych dla ruchu pieszego i rowerowego określono na mapie stanowiącej załącznik do zarządzenia.

§ 3. Traci moc zarządzenie Regionalnego Dyrektora Ochrony Środowiska w Gdańsku z dnia 19 grudnia 2014 r. w sprawie wyznaczenia szlaków udostępnionych dla ruchu pieszego i rowerowego w rezerwacie przyrody „Mierzeja Sarbska”.

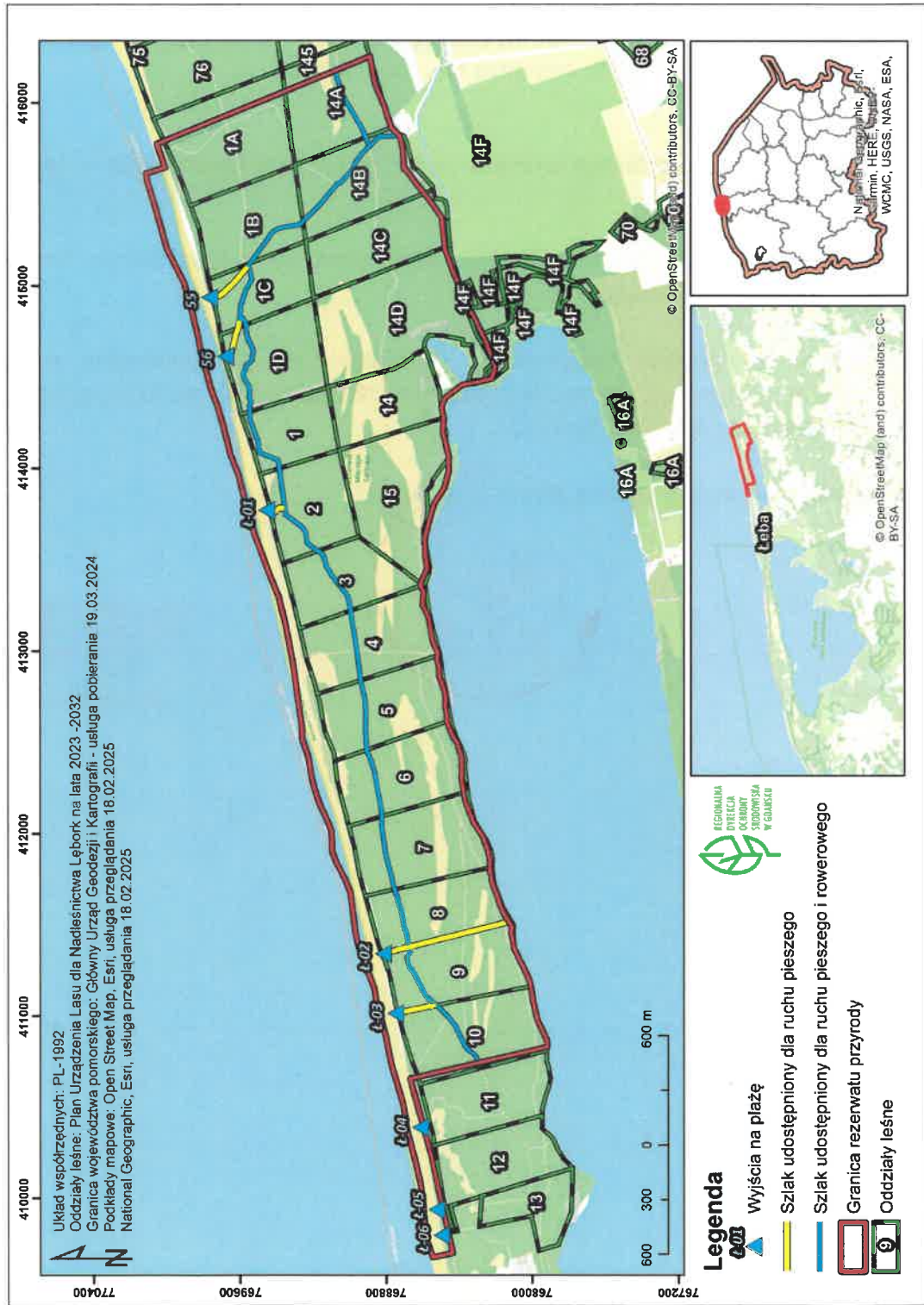
§ 4. Zarządzenie wchodzi w życie z dniem podpisania.



Regionalny Dyrektor
Ochrony Środowiska
w Gdańsku

Anna Tchórzewska

Przebieg szlaków udostępnionych dla ruchu pieszego i rowerowego.



Uzasadnienie

Zgodnie z art. 15 ust. 1 pkt 15 ustawy z dnia 16 kwietnia 2004 r. o ochronie przyrody (Dz. U. z 2024 r. poz. 1478 i 1940) udostępnienie rezerwatu przyrody dla ruchu pieszego i rowerowego następuje po wyznaczeniu szlaków przez regionalnego dyrektora ochrony środowiska.

Rezerwat przyrody „Mierzeja Sarbska” o powierzchni 546,95 ha, został ustanowiony na mocy § 12 zarządzenia Ministra Leśnictwa i Przemysłu Drzewnego z dnia 10 listopada 1976 r. w sprawie uznania za rezerwaty przyrody (MP Nr 42 poz. 206). Celem ochrony, zgodnie z ww. aktem prawnym, jest zachowanie „naturalnych nawydmowych i bagiennych zbiorowisk roślinnych, wykształconych w specyficznych warunkach wąskiej mierzei nadmorskiej”.

Rezerwat położony jest w województwie pomorskim, w powiecie wejherowskim w gminie Choczewo oraz w powiecie lęborskim w gminach Łeba i Wicko. Teren ten jest własnością Skarbu Państwa, w zarządzie: Lasów Państwowych Nadleśnictwa Lębork, Urzędu Morskiego w Gdyni oraz Wód Polskich RZGW w Gdańsku (fragment zatoki jeziora Sarbsko). Rezerwat w całości zlokalizowany jest w obrębie obszaru Natura 2000 Mierzeja Sarbska PLH220018.

Na terenie rezerwatu dominują bory bażynowe *Empetro nigri-Pinetum* (siedlisko 2180 Lasy mieszane i bory na wydmach nadmorskich) w ich pełnym ekologicznym różnicowaniu. W zagłębieniach deflacyjnych zachowały się otwarte, bardzo cenne zbiorowiska wrzosowiskowe z wrzoścem bagiennym *Erica tetralix* (zbiorowisko Salici-Ericetum) oraz zarośla woskownicy europejskiej *Myrica gale* (siedlisko 2190 Wilgotne zagłębienia międzywydmowe oraz 4010 Wilgotne wrzosowiska z wrzoścem bagiennym *Ericion tetralix*). Duże znaczenie mają także siedliska wydmy, przede wszystkim 2130 Nadmorskie wydmy szare.

Rezerwat został udostępniony dla ruchu pieszego i rowerowego na mocy zarządzenia Regionalnego Dyrektora Ochrony Środowiska w Gdańsku z dnia 19 grudnia 2014 r. w sprawie wyznaczenia szlaków udostępnionych dla ruchu pieszego i rowerowego w rezerwacie przyrody „Mierzeja Sarbska”. Udostępnione szlaki przebiegają drogą leśną, tzw. „drogą północną” przecinającą zarówno wydmy, jak też zagłębienia deflacyjne. Pomiedzy tym szlakiem, a plażą udostępniono 8 szlaków pieszych, których lokalizacja jest zgodną z położeniem wejść na plażę wyznaczonych przez Urząd Morski w Gdyni.

Poza udostępnionymi szlakami w rezerwacie występują liczne ścieżki wydeptywane przez turystów. Nieukierunkowana penetracja skutkuje rozdeptywaniem i rozjeżdżaniem wydym i wzmocnionymi procesami ich erozji, niszczeniem roślinności, hałasem i płoszeniem zwierząt, wprowadzaniem gatunków obcych dla flory rezerwatu, zaśmiecaniem. Intensywność antropopresji jest znaczna, zwłaszcza w sezonie letnim, i może zagrozić zachowaniu celu ochrony rezerwatu.

Przejawem antropopresji stwarzającej zagrożenia dla nieudostępnionej części rezerwatu, położonej z dala od udostępnionych szlaków, jest cumowanie tymczasowych, nielegalnych pomostów do brzegu jeziora Sarbsko graniczącego z rezerwatem, dla użytkowników kajaków, łodzi i innego sprzętu wodnego, w tym wycieczek organizowanych przez okolicznych właścicieli takiego sprzętu. Powstające liczne „dzikie” ścieżki przebiegające od pomostu do plaży, najczęściej najkrótszą drogą, powodują dodatkowe zniszczenia roślinności i miejscami znaczną erozję wydym. Ścieżki i przemierzający się nimi ludzie ograniczają przestrzeń dla zwierząt wypłaszając je z ostoi w nieudostępnionych częściach rezerwatu.

Z antropopresją związane jest też zagrożenie pożarowe, które ze względu na rodzaj siedlisk i fitocenozy występujących na tym obszarze, miejscami dużą ilością martwego drewna, a także rzadką sieć dróg, w przeważającej części z nawierzchnią z luźnego piasku, stanowi potencjalne lecz znaczne zagrożenie.

Ukierunkowanie ruchu turystycznego i egzekwowanie zakazów obowiązujących na terenie rezerwatu ma znaczenie priorytetowe dla zachowania jego walorów przyrodniczych.

W obecnym zarządzeniu, oprócz szlaków wskazanych w akcie z 2014 r., wskazuje się również szlak udostępniony dla ruchu pieszego łączący północny brzeg jeziora Sarbsko z „drogą północną”, czyli szlakiem udostępnionym dla ruchu pieszego i rowerowego, na wysokości wejścia na plażę oznaczonego symbolem Ł.02. Nowy szlak ma na celu ukierunkowanie i zalegalizowanie przemieszczania się turystów przybijających kajakami lub łodziami do północnego brzegu jeziora i przemieszczających się w kierunku plaży.

Wyznaczenie tego szlaku stwarza możliwość legalnego i ukierunkowanego przemieszczania się ludzi korzystających z transportu wodnego. Nie ma jednak pewności, że turyści dostosują się do wskazanych rozwiązań i nie będą, jak do tej pory, przybijać do brzegu w dogodnym dla siebie miejscu. Zaplanowano obserwację rezerwatu w okresie 1-3 lat pod kątem korzystania z wyznaczonego szlaku i ograniczenia wchodzenia turystów na nieudostępnione ścieżki. Jeżeli rozwiązanie to nie spełni swojej funkcji, szlak zostanie zlikwidowany.