

**ZARZĄDZENIE
REGIONALNEGO DYREKTORA
OCHRONY ŚRODOWISKA W GDAŃSKU**

z dnia 17 lipca 2025 roku

**w sprawie wyznaczenia szlaku udostępnionego do pływania
w rezerwacie przyrody „Piaśnickie Łąki”**

Na podstawie art. 15 ust. 1 pkt 21 ustawy z dnia 16 kwietnia 2004 roku o ochronie przyrody (Dz. U. z 2024 r. poz. 1478 i 1940 oraz Dz. U. z 2025 poz. 884) zarządza się, co następuje:

§ 1. 1. Wyznacza się szlak udostępniony do pływania w rezerwacie przyrody „Piaśnickie Łąki”.
2. Cel oraz sposób udostępnienia szlaku określa załącznik nr 1 do zarządzenia.

§ 2. Przebieg szlaku udostępnionego do pływania określono na mapach stanowiących załącznik nr 2 do zarządzenia.

§ 3. Zarządzenie wchodzi w życie z dniem podpisania.



**z up Regionalnego Dyrektora Ochrony
Środowiska w Gdańsku**

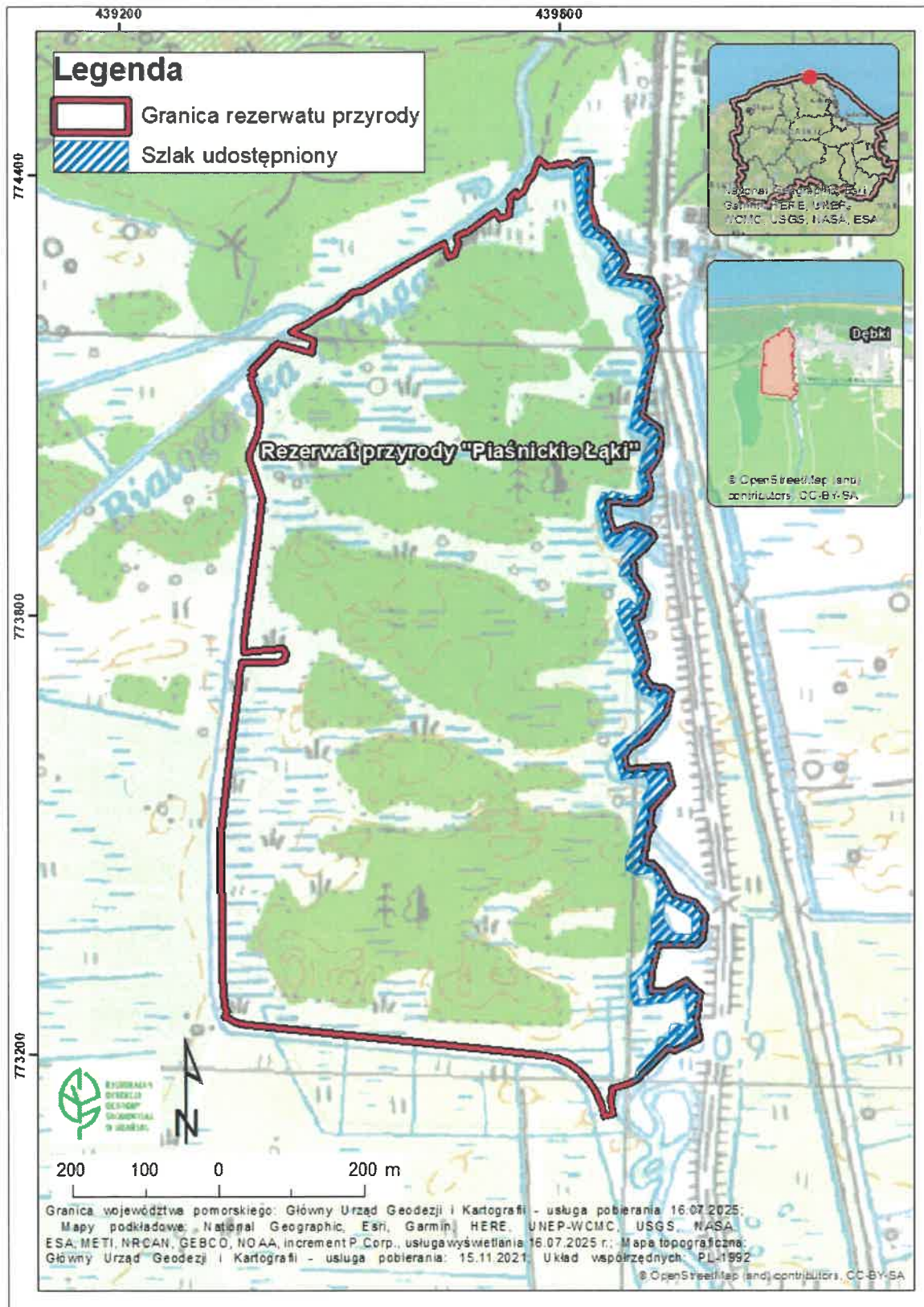
**Paweł Stepiński
Naczelnik Wydziału Zadrzewień
i Ochrony Gatunkowej**

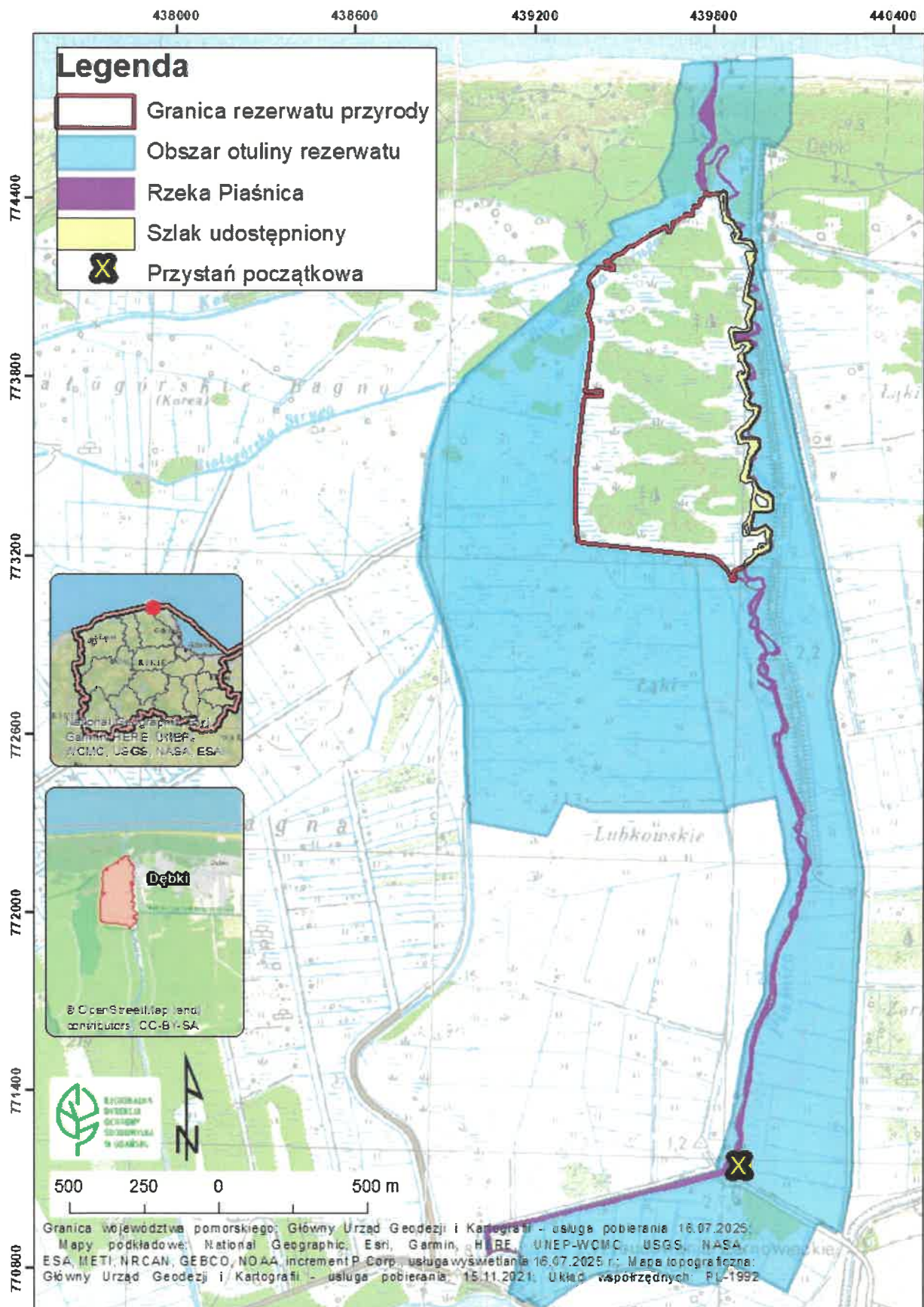
Cel oraz sposób udostępnienia szlaku.

Cel udostępnienia	Sposób udostępnienia
Turystyczny i rekreacyjny.	<ol style="list-style-type: none">1) Dopuszcza się pływanie przy użyciu <u>kajaków, pontonów i desek SUP (dalej: sprzęt wodny)</u>, bez użycia łodzi motorowych i innego sprzętu motorowego;2) pływanie w granicach rezerwatu może odbywać się od 1 maja do 30 września;3) dopuszcza się przepływanie nie więcej niż 150 sztuk sprzętu wodnego w ciągu doby i tylko w godzinach od 9:00 do 19:00, z wykluczeniem przepływania po zmierzchu;4) sprzęt wodny może przepływać w grupach nie większych niż 8 sztuk;5) pomiędzy poszczególnymi grupami płynącymi rzeką Piaśnicą należy zachować odstęp czasowy, który umożliwi swobodne przepłynięcie rzeką i wyeliminuje przestoje w granicach rezerwatu:<ul style="list-style-type: none">– nie mniej niż 30 minut w przypadku grupy liczącej więcej niż dwie sztuki sprzętów wodnych,– nie mniej niż 15 minut w przypadku jednego lub dwóch sztuk sprzętu wodnego;6) podczas przepływania przez rezerwat zabronione jest wysiadanie ze sprzętów wodnych, zatrzymywanie się, pozostawianie odpadów, hałasowanie, płoszenie zwierząt;7) rozpoczynanie spływów, w ramach których następuje płynięcie w granicach rezerwatu, dopuszcza się jedynie z przystani początkowych zlokalizowanych na nieruchomościach, na których obowiązujący miejscowy plan zagospodarowania przestrzennego dopuszcza lokalizację przystani kajakowych¹⁾, oznaczonych na mapie w załączniku nr 2 do zarządzenia;8) sprzęt przepływający przez rezerwat musi posiadać oznaczenie widoczne z brzegu rzeki (np. kod QR umieszczony w dziobowej części kajaka/pontonu, po obu stronach, a w przypadku deski SUP oznaczenie winno być umiejscowione w widocznym miejscu użytkownika deski) pozwalające na identyfikację przystani początkowej, a osoby przepływające przez rezerwat powinny posiadać dokument umożliwiający identyfikację miejsca początkowego oraz daty i godziny wypłynięcia, a także kolejnego numeru mieszczącego się w limicie dziennym, o którym mowa a pkt 3.

¹⁾ Miejscowy plan zagospodarowania przestrzennego (uchwała Nr XXIV/244/2020 Rady Gminy Krokowa z dnia 18 czerwca 2020 r. w sprawie uchwalenia miejscowego planu zagospodarowania przestrzennego dla części terenu zwartych obszarów rolnych i leśnych, położonego w rejonie "Łąk Żarnowieckich" i "Łąk Lubkowskich", gmina Krokowa. Dz. Urz. Woj. Pom. z 2020 r. poz. 3471) dopuszcza usytuowanie przystani kajakowej na terenie działki 197/2 gm. Krokowa, obręb Żarnowiec.

Przebieg szlaku udostępnionego do pływania.





Uzasadnienie

Zgodnie z art. 15 ust. 1 pkt 15 ustawy z dnia 16 kwietnia 2004 r. o ochronie przyrody (Dz. U. z 2024 r. poz. 1478 i 1940 oraz Dz. U. z 2025 poz. 884) udostępnienie rezerwatu przyrody do pływania następuje po wyznaczeniu szlaku przez regionalnego dyrektora ochrony środowiska.

Rezerwat „Piaśnickie Łąki” położony jest w województwie pomorskim, w powiecie puckim, w gminie Krokowa, w bezpośrednim sąsiedztwie wsi Dębki. Rezerwat zlokalizowany jest w obszarze Natura 2000 Piaśnickie Łąki PLH220021, w granicach Nadmorskiego Parku Krajobrazowego.

Fragment rzeki Piaśnicy włączony został do rezerwatu zarządzeniem Regionalnego Dyrektora Ochrony Środowiska w Gdańsku z dnia 26 sierpnia 2024 r. w sprawie rezerwatu przyrody „Piaśnickie Łąki” (Dz. Urz. Woj. Pom. z 2024 r. poz. 3895). W granicach rezerwatu zlokalizowany jest odcinek rzeki bezpośrednio graniczący z lądową częścią rezerwatu na długości ok. 1200 m, jednak faktyczna długość rzeki w rezerwacie jest znacznie większa, gdyż na tym odcinku Piaśnica silnie meandruje, tworzy liczne zakola i starorzecza. Rzeką jest wąska, jej brzegi, a miejscami również koryto, porastają szuwały trzcinowe. Na lewym brzegu rzeki, poza strefą szuwarów, występują fitocenozy łąk zmiennowilgotnych, które są jednym z głównych przedmiotów ochrony rezerwatu „Piaśnickie Łąki”, a jako siedlisko przyrodnicze 6410 Zmiennowilgotne łąki trzęślicowe (Molinioion) – również obszaru Natura 2000 Piaśnickie Łąki PLH220021. Rezerwat jest także ostoją zwierząt związanych ze środowiskiem wodnym, co wiąże się z naturalnym charakterem odcinka ujściowego Piaśnicy. Warunki te znajdują odzwierciedlenie w różnorodności organizmów związanych z rzeką, w szczególności bezkręgowców i ryb (m. in. skójki gruboskorupowej i trzepli zielonej), wielu gatunków ryb (m.in. kozy i różanki), a także ptaków i ssaków (np. wydry europejskiej i bobra europejskiego).

Rezerwat posiada otulinę, która obejmuje m. in. pozostały dolny odcinek rzeki, od Jeziora Żarnowieckiego do ujścia w Bałtyku. Rezerwat nie posiada planu ochrony, natomiast materiały zawarte w dokumentacji do planu ochrony wskazują na znaczną antropopresję, której źródłem jest przede wszystkim ruch kajakowy i liczne miejsca wodowania kajaków w biegu rzeki, w otulinie rezerwatu, nie przeznaczone na ten cel w miejscowym planie zagospodarowania przestrzennego. Spływy kajakowe organizowane z takich miejsc wodowania, w miesiącach letnich dochodzące do ok. 800 kajaków dziennie, powodują ogromną presję na przyrodę rezerwatu – niszczą roślinność wodną, a przy niskich stanach wód zagrażają również faunie (np. skójce gruboskorupowej). Hałas powodowany przez kajakarzy stojących w „korkach” na rzece wypłasza zwierzęta, utrudnia wyprowadzenie lęgów ptakom gniazdującym przy rzece, a w skrajnych przypadkach doprowadza do śmierci zwierząt. Kajakarze wysiadający na brzeg powodują jego niszczenie i zaśmiecanie. Pośredni wpływ na rezerwat ma również wodowanie kajaków z miejsc do tego nieprzeznaczonych zgodnie z obowiązującym prawem miejscowym, położonych w górnym odcinku rzeki (pomiędzy Jezioro Żarnowieckim a północną granicą rezerwatu). W otulinie rezerwatu obserwuje się niszczenie naturalnego brzegu rzeki (szuwarów, łąk i zadrzewień nadrzecznych), nawożenie gruzu i innych odpadów na powierzchnie szuwarów i łąk wilgotnych, erozję brzegu rzeki, posadowienie nielegalnej infrastruktury do obsługi ruchu kajakowego. Ze względu na znaczną skalę tych procesów następuje wzmożony dopływ substancji mineralnych i organicznych do rzeki, a w konsekwencji do rezerwatu, co znajduje odzwierciedlenie w nadmiernym rozwoju szuwarów trzcinowych, nie tylko w rzece i jej obrzeżach, ale także w przylegających do niej płatach łąk zmiennowilgotnych.

Z uwagi na powyższe zagrożenia dla celu ochrony rezerwatu, a także licznych organizmów związanych z rzeką (w tym wielu chronionych gatunków roślin i zwierząt), udostępnienie Piaśnicy w granicach rezerwatu do pływania możliwe jest jedynie przy zachowaniu warunków określonych w załączniku nr 1 do niniejszego zarządzenia. Uznano, że ruch kajakowy może być dopuszczony w granicach rezerwatu jedynie w ograniczonym zakresie ilościowym i czasowym. Limit powinien dotyczyć ilości sprzętu wodnego przepływającego przez rezerwat w ciągu jednej doby, a także liczby

sprzętu wodnego płynącego w jednej grupie i odstępów czasowych pomiędzy grupami. Uwarunkowania przyrodnicze rzeki Piaśnicy w granicach rezerwatu (niewielka szerokość, liczne zakola i starorzecza, które stwarzają trudność w odnalezieniu głównego nurtu rzeki, znaczny rozwój szuwarów trzcinowych porastających nie tylko brzegi rzeki, ale w wielu miejscach również jej koryto) powodują, że grupy użytkowników powinny być niewielkie, a odstępy pomiędzy poszczególnymi grupami na tyle duże, że umożliwią swobodne przepłynięcie przez rezerwat bez łączenia się grup i tworzenia zatorów na rzece. Należy również wziąć pod uwagę, że część użytkowników sprzętu wodnego, po dopłynięciu do ujścia rzeki do Bałtyku będzie chciała wrócić do przystani, z której wypłynęła, zatem będzie powtórnie płynąć przez rezerwat, w kierunku przeciwnym niż osoby płynące z nurtem rzeki.

Uwzględniając powyższe przesłanki i kierując się koniecznością zapewnienia braku negatywnego oddziaływania na cele ochrony przyrody rezerwatu przyrody, ustalono dzienny limit tj. nie więcej niż 150 sprzętu wodnego. Określono także maksymalną wielkość grup (8 sztuk sprzętu) i zróżnicowano odstępy czasowe pomiędzy poszczególnymi grupami w zależności od ich wielkości. Ilość ta wynika również z ww. możliwości technicznych i formalnych funkcjonowania przewidzianej w aktualnie obowiązującym miejscowym planie zagospodarowania przestrzennego jedynej przystani początkowej zlokalizowanej w otulinie rezerwatu, które narzucają ograniczenia w ilości sprzętu wodnego jednorazowo obsługiwanego i wodowanego przez przystań. Ograniczenia te oraz konieczność zachowania odstępów czasowych pomiędzy grupami użytkowników sprzętu wodnego, określają maksymalną ilość sprzętu wodnego, który może przepłynąć przez rezerwat w ciągu jednej doby. Użytkownicy sprzętu wodnego nie powinni przebywać w rezerwacie po zmroku, zatem wyznaczono przedział czasowy, w którym można przebywać w rezerwacie.

Ze względu na organizowanie spływów kajakowych z miejsc wodowania do tego nie przeznaczonych i nie dostosowanych (tzw. „dzikich”), użytkownicy sprzętu wodnego wypływającego z przystani posadowionej na działce nr 197/2 gmina Krokowa, obręb ewid. Żarnowiec, powinni oznaczyć sprzęt w sposób widoczny z brzegu rzeki (np. kod QR, logo operatora) i powinni być zaopatrzeni w dokument umożliwiający służbom kontrolującym przestrzeganie przepisów regulujących sposób udostępnienia rezerwatu (np. policja) identyfikację miejsca początkowego i daty oraz godziny wypłynięcia. Umożliwi to ustalenie czy przepływanie przez rezerwat odbywa się w sposób zgodny z warunkami udostępnienia zawartymi w zarządzeniu RDOŚ oraz ocenę skali presji na rezerwat.

Wyznaczenie szlaku do pływania w rezerwacie „Piaśnickie Łąki” stwarza możliwość legalnego korzystania z rzeki Piaśnicy dla celów turystycznych i rekreacyjnych z poszanowaniem jej wybitnych walorów przyrodniczych.

Dla oceny skali presji turystyki wodnej na rezerwat zaplanowano jego obserwację pod kątem korzystania z wyznaczonego szlaku. Jeżeli rozwiązanie to nie spełni swojej funkcji, a presja na rezerwat nie zmniejszy się, szlak zostanie zlikwidowany.