

ZARZĄDZENIE
REGIONALNEGO DYREKTORA
OCHRONY ŚRODOWISKA W GDAŃSKU
z dnia *06 czerwca* 2014 roku
w sprawie wyznaczenia szlaku udostępnionego
dla ruchu pieszego w rezerwacie przyrody „Żurawie Błota”

Na podstawie art. 15 ust. 1 pkt 15 ustawy z dnia 16 kwietnia 2004 roku o ochronie przyrody (Dz. U. z 2013 r. poz. 627 ze zm.¹⁾) zarządza się, co następuje:

§ 1. Wyznacza się szlak udostępniony dla ruchu pieszego w rezerwacie przyrody „Żurawie Błota”.

§ 2. 1. Szlak zlokalizowany jest w Nadleśnictwie Kartuzy, obręb Mirachowo, Leśnictwo Mirachowo w wydzieleniach: 77i, 77a, 62d, 62h, 61j, 61h, 61a²⁾.

2. Przebieg szlaku udostępnionego dla ruchu pieszego na tle mapy Nadleśnictwa Kartuzy, obręb Mirachowo przedstawia mapa stanowiąca załącznik do zarządzenia.

§ 3. Zarządzenie wchodzi w życie z dniem podpisania.

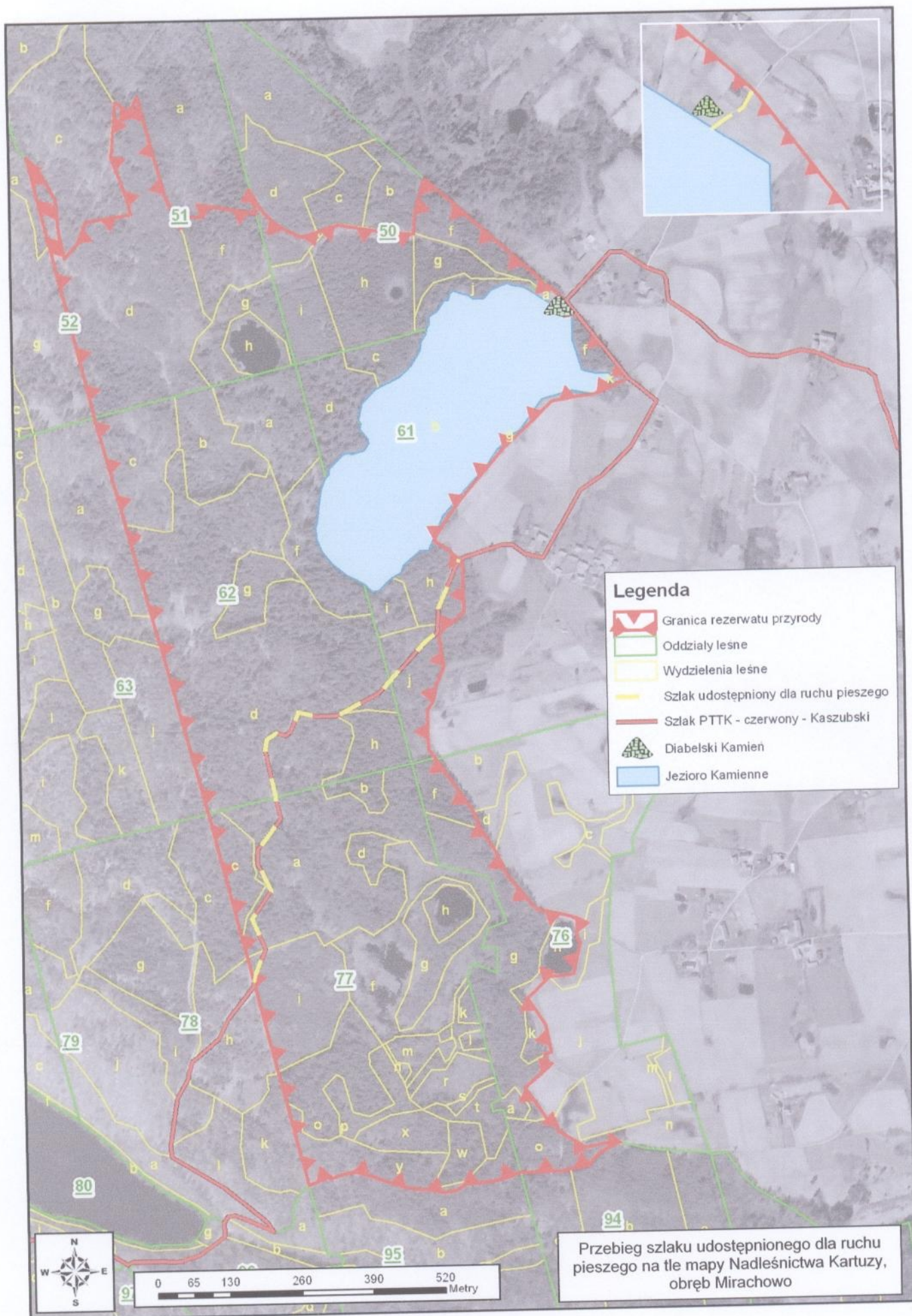


Regionalny Dyrektor
Ochrony Środowiska
w Gdańsku

Hanna Dzikowska

¹⁾ Zmiany ustawy ogłoszone zostały w Dz. U. z 2013 r., poz. 628, poz. 842 oraz w M.P. z 2013 r., poz. 835.

²⁾ Według Planu Urządzenia Lasu na lata 2008-2017.



Uzasadnienie

Zgodnie z art. 15 ust. 1 pkt 15 ustawy z dnia 16 kwietnia 2004 r. o ochronie przyrody (Dz. U. z 2013 poz. 627 ze zm.) udostępnienie rezerwatu przyrody dla ruchu pieszego następuje po wyznaczeniu szlaku przez regionalnego dyrektora ochrony środowiska.

Według aktu powołującego rezerwat (§ 2 zarządzenia Ministra Ochrony Środowiska, Zasobów Naturalnych i Leśnictwa z dnia 26 listopada 1990 r. w sprawie uznania za rezerwat przyrody, M.P. Nr 48, poz. 366) celem ochrony w rezerwacie jest zachowanie szaty roślinnej typowej dla śródleśnych torfowisk przejściowych i wysokich, jeziora lobeliowego z unikalną roślinnością oraz ostoi ptactwa wodno-błotnego.

Rezerwat charakteryzuje się dużą mozaikowością zbiorowisk leśnych i nieleśnych. Najcenniejsze są zbiorowiska roślinne związane z podłożem torfowym oraz pasem płamczarnego wokół jeziorzek dystroficznych. Spośród siedlisk przyrodniczych znajdują się tu: jezioro lobeliowe - Jezioro Kamienne leżące w części północno-wschodniej oraz mozaika siedlisk: kwaśnej buczyny niżowej, kwaśnej dąbrowy zajmujące znaczne powierzchnie w rezerwacie, bór sosnowy bagienny rozmieszczony w różnych miejscach w rezerwacie, brzezina bagienna znajdującą się w obniżeniach z płytkim pokładem torfu w pobliżu jeziora dystroficznego, torfowiska wysokie z roślinnością torfotwórczą na niżu, a także torfowiska przejściowe i trzęsawiska na niżu wraz z naturalnymi, dystroficznymi zbiornikami wodnymi.

Rzeźba terenu rezerwatu jest dość zróżnicowana, północno-wschodnią część zajmują wody Jeziora Kamiennego, a pozostałe jego tereny położone są w większości na porośniętych drzewostanem, lekko falistych terenach otaczających mniejsze jeziora, bagienka i torfowiska.

Miejscowości najbliższe położone nie mają charakteru typowo wypoczynkowego (Mirachowo, Nowa Huta, Miłoszewo, Strzecz, Linia), ale ilość mieszkańców systematycznie wzrasta. Ruch turystyczny na tym fragmencie Pojezierza Kaszubskiego generują też miejscowości położone w dalszej odległości. Szczególnie zintensyfikowany jest on w rejonie Jeziora Kamiennego w pobliżu pomnika przyrody Diabelski Kamień. Przez rezerwat przyrody przebiega szlak turystyczny wyznaczony przez Polskie Towarzystwo Turystyczno-Krajoznawcze – czerwony – „Kaszubski”, w części pokrywający się z projektowanym szlakiem turystycznym pn. „Pomorski szlak św. Jakuba”. W części północno-wschodniej rezerwatu (wydzielenie 61f) wyznaczony szlak PTTK nie przebiega po żadnej drodze w terenie, a jedynie pomiędzy ścianą lasu, a gruntami prywatnymi, tak więc jego udostępnienie dla ruchu pieszego byłoby nieuzasadnione.

Wyznaczenie szlaku opisanego w niniejszym zarządzeniu ma na celu ukierunkowanie ruchu turystycznego w rezerwacie oraz sformalizowanie jego udostępnienia, zgodnie z obowiązującymi przepisami ustawy o ochronie przyrody.

Rezerwat udostępniony jest wyłącznie dla ruchu pieszego