

Komenda Powiatowa
Państwowej Straży Pożarnej
w Człuchowie



Biuletyn informacyjny za rok 2020

Człuchów, maj 2021 r.

*Przedstawiam Państwu biuletyn informacyjny
o stanie ochrony przeciwpożarowej na terenie powiatu
człuchowskiego w roku 2020*

*Komendant Powiatowy
Państwowej Straży Pożarnej
w Człuchowie
st. bryg. Ernest Szczepański*

Spis treści

WSTĘP	5
1. ZAGADNIENIA OPERACYJNO – SZKOLENIOWE	7
1.1. Analiza zdarzeń.....	7
1.2. Interwencje na terenach gmin.....	9
1.3. Interwencje w poszczególnych miesiącach.....	10
1.4. Analiza pożarowa	11
1.5. Pożary w 2020 roku	12
1.6. Analiza miejscowych zagrożeń.....	14
1.7. Miejsce zagrożenia w 2020 roku	14
1.8. Charakterystyczne zdarzenia	16
1.9. Osoby poszkodowane w zdarzeniach w 2019 oraz 2020 roku:	17
1.10. Szkolenie i doskonalenie zawodowe strażaków PSP i OSP	17
2. BEZPIECZEŃSTWO I HIGIENA PRACY	18
3. DZIAŁALNOŚĆ KONTROLNO – ROZPOZNAWCZA	19
4. KWATERMISTRZOSTWO	21
4.1. Informacje	21
4.2. Przykładowy sprzęt	23
4.3. Dotacje dla OSP	26
5. ORGANIZACJA I KADRY	28
5.1. Funkcjonariusze Komendy Powiatowej PSP w Człuchowie według korpusu oraz pracownicy cywilni na dzień 31 grudnia 2020 roku.	28
5.2. Funkcjonariusze i pracownicy Komendy Powiatowej PSP w Człuchowie według poziomu wykształcenia na dzień 31 grudnia 2020 roku	28
5.3. Awanse w stopniu służbowym	28
5.4. Ordery, odznaki, odznaczenia i wyróżnienia.....	29
5.5. Awanse na wyższe stanowiska służbowe	29
5.6. Powierzenia pełnienia obowiązków służbowych.....	30

5.7.	Odejścia ze służby w roku 2020.....	30
5.8.	Przyjęcia do służby w roku 2020.....	30
5.9.	Przeniesienia służbowe w roku 2020.....	30
5.10.	Podnoszenie kwalifikacji zawodowych w roku 2020.....	31
5.11.	Powiatowe Obchody Dnia Strażaka – 4 maja 2020 roku	31
5.12.	Uroczystości i jubileusze w roku 2020 w jednostkach Ochotniczych Straży Pożarnych.....	32
6.	FINANSE.....	33

Wstęp

Podstawową służbą ratowniczą w Polsce jest Państwowa Straż Pożarna, której powstanie i funkcjonowanie regulują następujące przepisy prawne:

- Ustawa z dnia 24 sierpnia 1991 r. o ochronie przeciwpożarowej,
- Ustawa z dnia 24 sierpnia 1991 r. o Państwowej Straży Pożarnej,
- Rozporządzenie Ministra Spraw Wewnętrznych i Administracji z dnia 3 lipca 2017 r. w sprawie szczegółowej organizacji krajowego systemu ratowniczo – gaśniczego.

Państwowa Straż Pożarna jest zawodową, umundurowaną i wyposażoną w specjalistyczny sprzęt formacją do walki z pożarami, klęskami żywiołowymi oraz innymi miejscowymi zagrożeniami. Do podstawowych zadań PSP należy:

- rozpoznawanie zagrożeń pożarowych i innych miejscowych zagrożeń,
- organizowanie i prowadzenie akcji ratowniczych w czasie pożarów, klęsk żywiołowych lub likwidacji miejscowych zagrożeń,
- wykonywanie pomocniczych specjalistycznych czynności ratowniczych w czasie klęsk żywiołowych lub likwidacji miejscowych zagrożeń przez inne służby ratownicze,
- kształcenie kadr dla potrzeb PSP i innych jednostek ochrony przeciwpożarowej oraz powszechnego systemu ochrony ludności,
- nadzór nad przestrzeganiem przepisów przeciwpożarowych,
- prowadzenie prac naukowo – badawczych w zakresie ochrony przeciwpożarowej oraz ochrony ludności,
- współpraca z Szefem Krajowego Centrum Informacji Kryminalnych w zakresie niezbędnym do realizacji jego zadań ustawowych,
- współdziałanie ze strażami pożarnymi i służbami ratowniczymi innych państw oraz ich organizacjami międzynarodowymi na podstawie wiążących Rzeczpospolitą Polską umów międzynarodowych oraz odrębnych przepisów,
- realizacja innych zadań wynikających z wiążących Rzeczpospolitą Polską umów międzynarodowych na zasadach i w zakresie w nich określonych.

Państwowa Straż Pożarna jest organizatorem krajowego systemu ratowniczo – gaśniczego, mającego na celu ochronę życia, zdrowia, mienia lub środowiska poprzez:

- walkę z pożarami lub innymi klęskami żywiołowymi,
- ratownictwo techniczne,
- ratownictwo chemiczne i ekologiczne,
- ratownictwo medyczne.

System ratowniczo – gaśniczy funkcjonujący na poziomie powiatu jest podstawowym narzędziem służącym do realizacji zadań ratowniczych w czasie pożaru, klęski żywiołowej

lub likwidacji innych miejscowych zagrożeń. Ochrona przeciwpożarowa powiatu człuchowskiego opiera się na Komendzie Powiatowej Państwowej Straży Pożarnej w Człuchowie, jednostce Wojskowej Ochrony Przeciwpożarowej Jednostki Wojskowej w Czarnem oraz 23 jednostkach Ochotniczej Straży Pożarnej, w tym 11 włączonych do Krajowego Systemu Ratowniczo – Gaśniczego (KSRG).

1. Zagadnienia operacyjno – szkoleniowe

1.1. Analiza zdarzeń

W roku 2020 jednostki ochrony przeciwpożarowej powiatu człuchowskiego wzięły udział w 1034 interwencjach. Porównując rok 2020 do lat poprzednich daje się zauważyć spadek ilości pożarów. Zaledwie niecałe 16% zdarzeń, w których uczestniczyły jednostki ochrony przeciwpożarowej powiatu człuchowskiego, było pożarami. Działania związane z usuwaniem skutków innych miejscowych zagrożeń, wynikających z działania sił przyrody oraz rozwoju cywilizacyjnego człowieka, stanowią ponad 79 % wszystkich interwencji. W roku 2020 odnotowano wyraźny wzrost ilości miejscowych zagrożeń, co spowodowane było zdarzeniami związanymi z koronawirusem SARS-Cov-2.

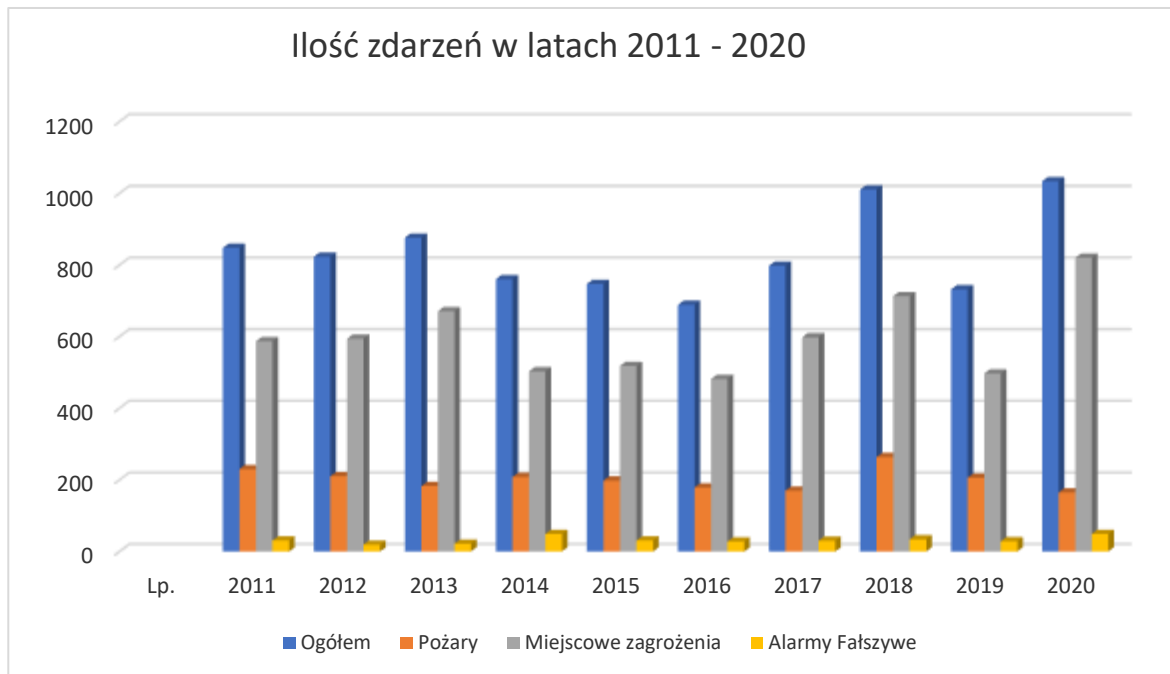
Tabela nr 1 przedstawia ilość interwencji jednostek ochrony przeciwpożarowej powiatu człuchowskiego w latach 2011 – 2020.

Tabela 1

Lp.	Ogółem	Požary	Miejscowe zagrożenia	Alarmy Falszywe
2011	848	230	587	31
2012	823	210	594	19
2013	876	183	671	22
2014	760	208	503	49
2015	747	198	518	31
2016	689	179	482	28
2017	798	170	598	30
2018	1011	264	713	34
2019	732	206	497	29
2020	1034	165	820	49

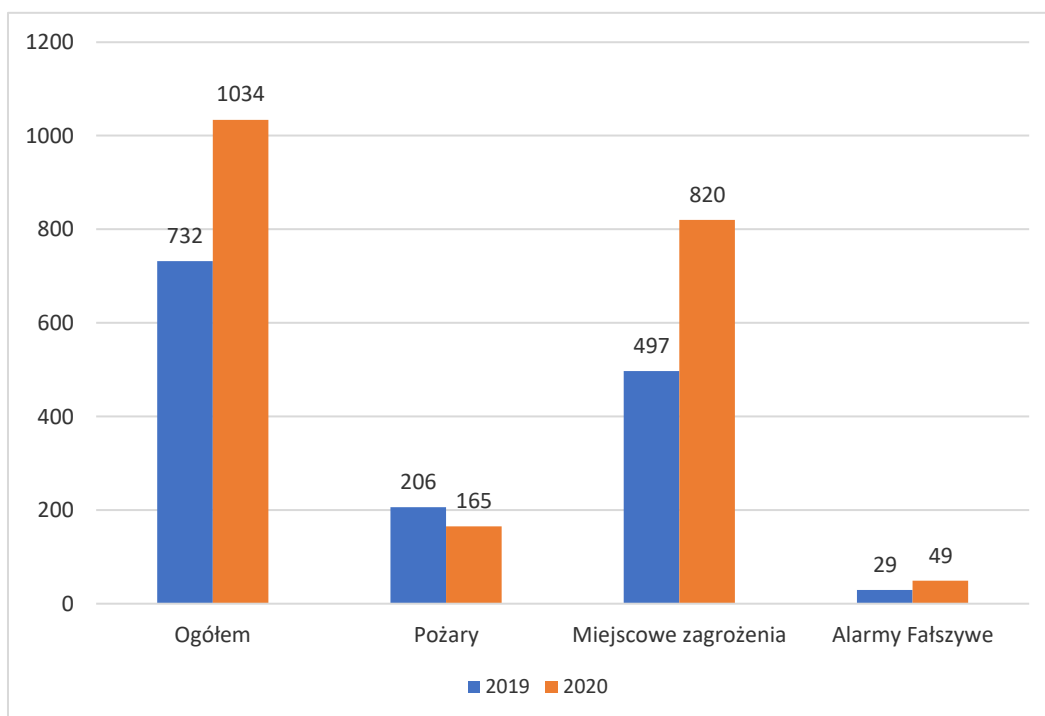
Wykres nr 1 przedstawia porównanie ilości i rodzaju zdarzeń w latach 2011 – 2020

Wykres 1



Wykres nr 2 przedstawia różnicę ilości zdarzeń w 2020 roku w porównaniu z 2019 rokiem

Wykres 2



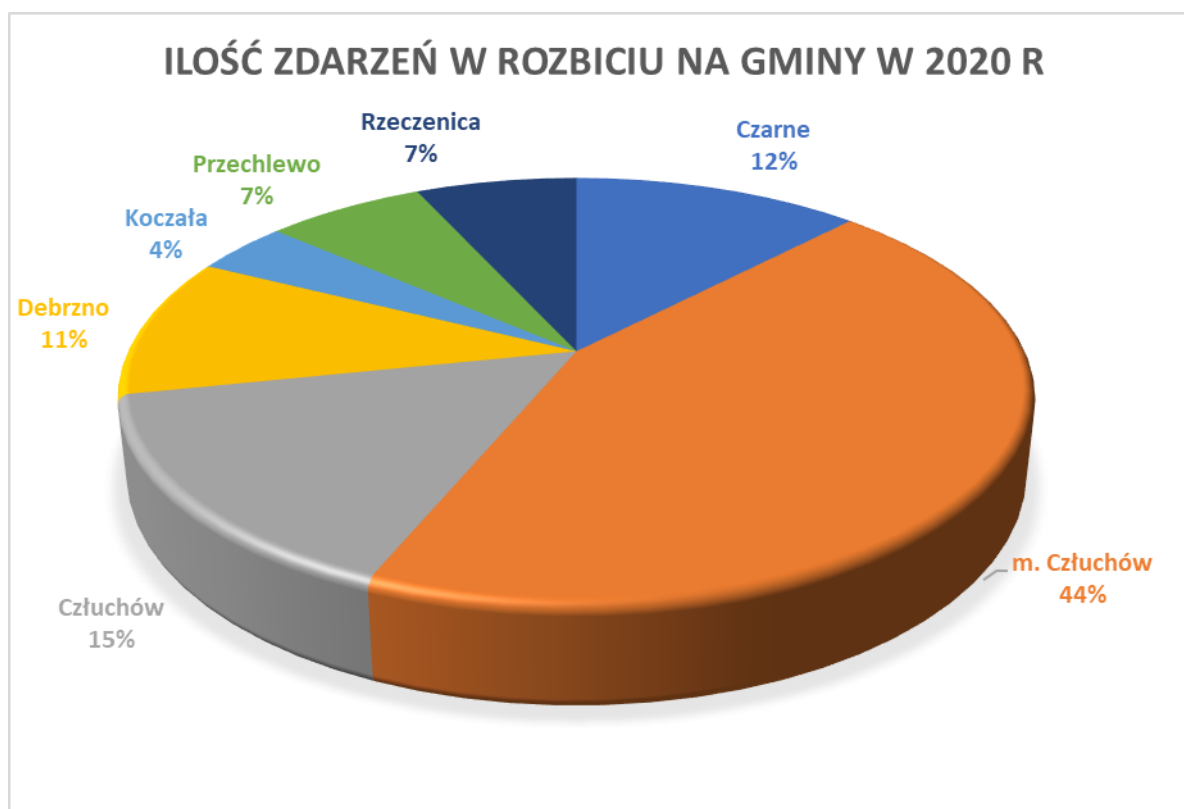
1.2. Interwencje na terenach gmin

Statystykę interwencji w 2020 roku w rozbiciu na rodzaje zdarzeń na terenach gmin powiatu człuchowskiego przedstawia tabela nr 2. Procentową ilość interwencji podejmowanych na terenie poszczególnych gmin w 2020 roku przedstawia wykres nr 3.

Tabela 2

	Gmina	Ogółem zdarzeń		Pożary		Miejsc. zagrożenia		Alarmy fałszywe	
		2019	2020	2019	2020	2019	2020	2019	2020
1.	Czarne	127	125	34	29	87	87	6	9
2.	m. Człuchów	130	451	21	28	103	411	6	12
3.	Człuchów	161	158	54	30	102	120	5	8
4.	Debrzno	117	109	39	23	71	84	7	2
5.	Koczała	37	41	12	16	24	24	1	1
6.	Przechlewo	97	69	31	21	63	44	3	4
7.	Rzeczenica	63	70	15	17	47	41	1	12
RAZEM		732	1034	206	165	497	820	29	49
Porównanie [%] 2019 i 2020 roku		-	+41,3 %	-	-19,9 %	-	+65 %	-	+69 %

Wykres 3



JEDNOSTKI OCHRONY PRZECIWPOŻAROWEJ POWIATU CZŁUCHOWSKIEGO WYJEŻDŻAŁY DO:

- zdarzeń co - 8 godzin i 28 minut
- miejscowych zagrożeń co - 10 godzin i 41 minut
- pożarów co - 2 dni, 7 godzin i 5 minut
- alarmów fałszywych co - 7 dni i 10 godzin i 46 minut

JEDNOSTKI OCHOTNICZYCH STRAŻY POŻARNYCH POWIATU CZŁUCHOWSKIEGO WYJEŻDŻAŁY DO:

- zdarzeń co - 17 godzin i 25 minut
- pożarów co - 2 dni, 19 godzin i 23 minuty
- miejscowych zagrożeń co - 1 dzień, 1 godzina i 50 minut
- alarmów fałszywych co - 10 dni, 17 godzin i 39 minut

Tabela 3

Ilość zdarzeń w poszczególnych dniach tygodnia 2020 roku	
Dzień tygodnia	Ogółem zdarzeń
Poniedziałek	135
Wtorek	131
Środa	142
Czwartek	155
Piątek	147
Sobota	160
Niedziela	164
RAZEM	1034

1.3. Interwencje w poszczególnych miesiącach

Statystykę liczby interwencji w poszczególnych miesiącach w 2020 roku w rozbiciu na rodzaje zdarzeń przedstawiono w tabeli.

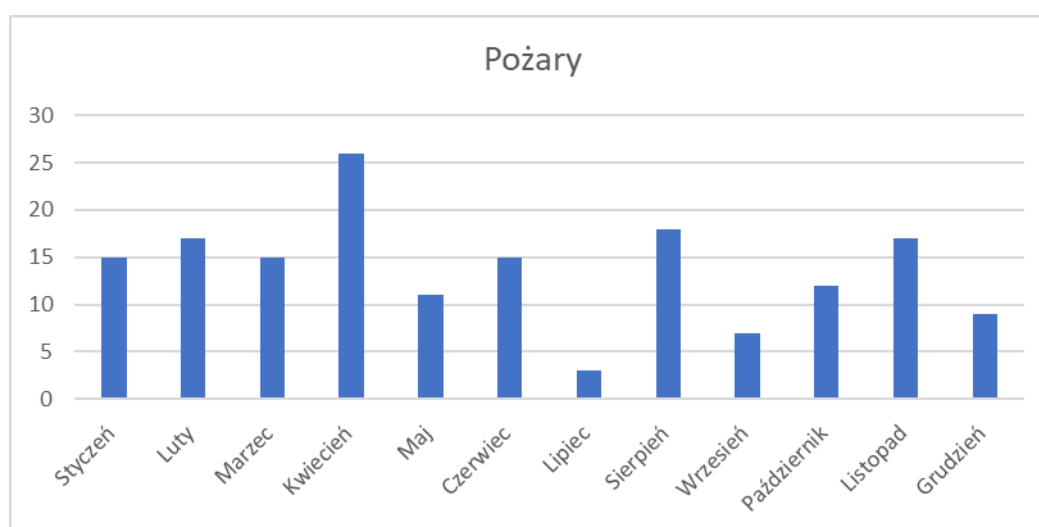
Tabela 4

Miesiąc	Požary	MZ	AF	Razem
Styczeń	15	32	3	50
Luty	17	40	4	61
Marzec	15	52	3	70
Kwiecień	26	81	5	112
Maj	11	77	1	89

Czerwiec	15	106	6	127
Lipiec	3	110	4	117
Sierpień	18	133	7	158
Wrzesień	7	85	6	98
Październik	12	50	3	65
Listopad	17	22	4	43
Grudzień	9	32	3	44

1.4. Analiza pożarowa

Wykres 4



Analizując pożary obserwujemy, że w kwietniu wystąpił wzrost ilości zdarzeń tego rodzaju, wywołany głównie celowym wypalaniem nieużytków na terenach rolniczych, poboczach dróg, a także pozostałości roślinnych na innych terenach poza rolniczymi. Mimo obowiązującego zakazu wypalania pokrywy gleby, rokrocznie w okresie wiosennym obserwuje się wyraźny wzrost ilości pożarów traw na poboczach dróg i nieużytkowych powierzchniach rolniczych. Odzwierciedla to też zestawienie przypuszczalnych przyczyn powstania pożaru, pożary traw na poboczach i nieużytkach kwalifikowane są najczęściej jako przypadkowe zaproszenie ognia spowodowane nieostrożnością i lekceważeniem potencjalnego zagrożenia.

Wzrost ilości pożarów w miesiącach zimowych związany jest z sezonem grzewczym i pożarami sadzy w kominie. Niezwykle istotne jest przestrzeganie wymaganych przeglądów i czyszczenia instalacji kominowej. Zapalenie się sadzy nagromadzonej w przewodzie dymowym może prowadzić do uszkodzenia komina i w konsekwencji spowodować zagrożenie życia dla mieszkańców spowodowane przez gazy spalinowe (w tym śmiertelnie niebezpieczny tlenek węgla) oraz niebezpieczeństwo zapalenia palnych elementów konstrukcji budynku przylegających do komina.

1.5. Pożary w 2020 roku

1) podział pożarów według ich wielkości:

Tabela 5

Lp.	Wielkość pożaru	Ilość pożarów	Udział w [%]
1.	małe	157	95,2
2.	średnie	7	4,2
3.	duże	1	0,6
4.	bardzo duże	0	0
Razem		165	100%

2) podział pożarów według miejsc ich powstawania:

Tabela 6

Lp.	Miejsce powstania pożaru	Ilość pożarów	Udział w [%]
1.	mieszkalne	42	25,4
2.	uprawy	70	42,4
3.	inne*	23	13,9
4.	środki transportu	11	6,7
5.	produkcyjne	5	3,0
6.	użyteczności publicznej	8	4,8
7.	lasy	3	1,8
8.	magazynowe	3	1,8
Razem		165	100%

*) śmietniki, pojedyncze drzewa, trawy na poboczu itp.

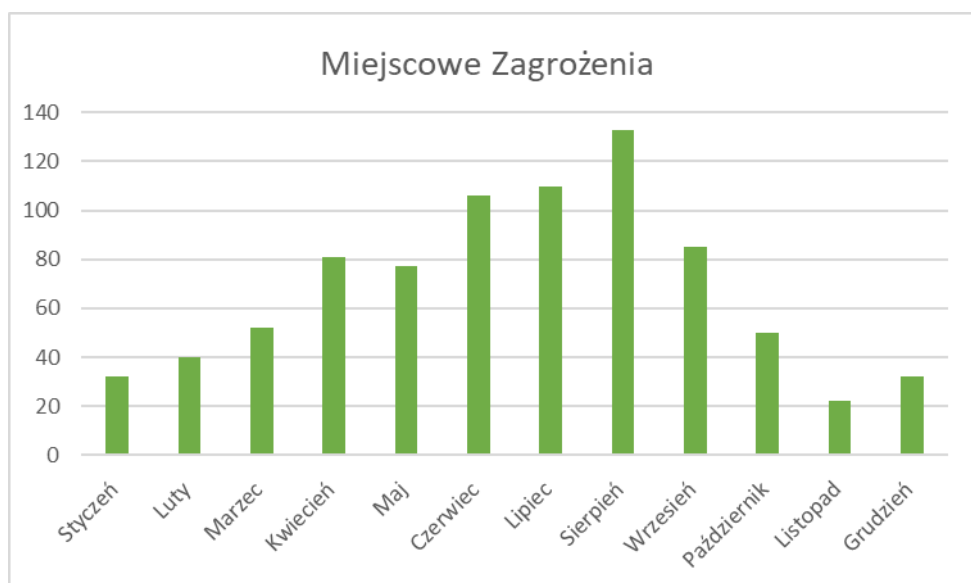
3) podział pożarów według przypuszczalnej przyczyny ich powstania:

Tabela 7

Lp.	Przypuszczalna przyczyna powstania pożaru	Ilość pożarów	Udział w [%]
1.	Nieprawidłowa eksploatacja urządzeń grzewczych na paliwo stałe	56	34,0
2.	Nieostrożność Osób Dorosłych (NOD) przy posługiwaniu się ogniem otwartym, w tym papierosy, zapalki	41	24,9
3.	Nieostrożność Osób Dorosłych (NOD) w pozostałych przypadkach	21	12,8
4.	Wady urządzeń i instalacji elektrycznych (przewody, osprzęt oświetlenia, odbiorniki)	16	9,7
5.	Nieustalone	8	4,8
6.	Inne przyczyny	8	4,8
7.	Wady środków transportu	4	2,4
8.	Podpalenia (umyślne) w tym akty terroru	4	2,4
9.	Wady urządzeń mechanicznych	3	1,8
10.	Nieprawidłowa eksploatacja urządzeń grzewczych na paliwo ciekłe	1	0,6
11.	Nieprzestrzeżenie reżimów technologicznych	1	0,6
12.	Nieostrożność Osób Dorosłych (NOD) przy posługiwaniu się materiałami łatwopalnymi	1	0,6
13.	Nieostrożność Osób Dorosłych (NOD) przy wypalaniu pozostałości roślinnych na polach	1	0,6
Razem		165	100%

1.6. Analiza miejscowych zagrożeń

Wykres 5



Analizując miejscowe zagrożenia zauważamy wyraźny wzrost ilości interwencji w miesiącach wiosennych związany z interwencjami dotyczącymi się koronawirusa SARS-Cov-2, a także kolejny przyrost interwencji latem spowodowany interwencjami dotyczącymi zagrożeń powstających na skutek gnieźdzenia się owadów błonkoskrzydłych w budynkach mieszkalnych i budynkach użyteczności publicznej. Począwszy od września do końca roku widać stopniowy spadek ilości interwencji.

1.7. Miejsce zagrożenia w 2020 roku

1) podział miejscowych zagrożeń według ich wielkości:

Tabela 8

Lp.	Podział miejscowych zagrożeń (MZ) według wielkości	Ilość MZ	Udział w [%]
1.	małe	29	3,5
2.	lokalne	785	95,8
3.	średnie	6	0,7
4.	duże	0	0
Razem		820	100%

2) podział miejscowych zagrożeń według miejsc ich powstawania:

Tabela 9

Lp.	Podział miejscowych zagrożeń (MZ) według miejsc powstawania	Ilość MZ	Udział w [%]
1.	mieszkalne	146	17,8
2.	inne*	219	26,7
3.	środki transportu	112	13,7
4.	użyteczności publicznej	334	40,7
5.	uprawy	4	0,5
6.	produkcyjne	4	0,5
7.	lasy	1	0,1
8.	magazynowe	0	0
Razem		820	100%

*) pojedyncze drzewa, drogi, akweny itp.

3) podział miejscowych zagrożeń według przypuszczalnej przyczyny ich powstania:

Tabela 10

Lp.	Przypuszczalna przyczyna powstania miejscowych zagrożeń (MZ)	Ilość MZ	Udział w [%]
1.	Inne przyczyny	429	52,3
2.	Huragany, silne wiatry, tornada	100	12,3
3.	Niezachowanie zasad bezpieczeństwa ruchu środków transportu	92	11,2
4.	Nietypowe zachowania się zwierząt, owadów stwarzające zagrożenie	87	10,6
5.	Gwałtowne opady atmosferyczne	33	4,0
6.	Wady środków transportu	29	3,5
7.	Nieustalone	19	2,3
8.	Nieumyślne działanie człowieka	12	1,6
9.	Celowe działanie człowieka	3	0,4
10.	Uszkodzenie sieci i instalacji przesyłowych, mediów komunalnych i technologicznych	3	0,4
11.	Wady urządzeń ogrzewczych (innych niż elektryczne)	2	0,3
12.	Wady urządzeń i instalacji elektrycznych	2	0,3

13.	Nieprawidłowa eksploatacja urządzeń ogrzewczych (innych niż elektryczne)	1	0,2
14.	Wady urządzeń i instalacji gazowych	1	0,2
15.	Nieprawidłowa eksploatacja urządzeń gazowych	1	0,2
16.	Nieprawidłowe wykonanie prac instalacyjnych, remontowych, budowlanych	1	0,2
Razem		820	100%

1.8. Charakterystyczne zdarzenia

13 stycznia 2020 – Wierzchowo gm. Człuchów Pożar duży stogu słomy straty 200 tys. zł., w działaniach udział brało 5 zastępów i 18 ratowników.

02 lutego 2020 – Biskupnica gm. Człuchów, przejazd kolejowy. Zderzenie szynobusu z samochodem osobowym (1 ofiara śmiertelna, kierująca autem kobieta).

08 lutego 2020 – Koczała ul. Przemysłowa pożar taśmociągu na hali magazynowej zboża, straty poniesione w wyniku pożaru to 100 tys. zł, uratowano mienie o wartości 1600 tys. zł., w działaniach brało udział 7 zastępów straży pożarnej i 25 ratowników.

29 marca 2020 – Czarne - Szczecinek DW 201. Wypadek drogowy, dachowanie samochodu osobowego, jedna ofiara śmiertelna (mężczyzna).

26 maja 2020 – Nieżywiec, gm. Człuchów pożar budynku warsztatowego – straty 400 tys., uratowane mienie 400 tys., w działaniach brało udział 12 zastępów straży pożarnej i 33 ratowników.

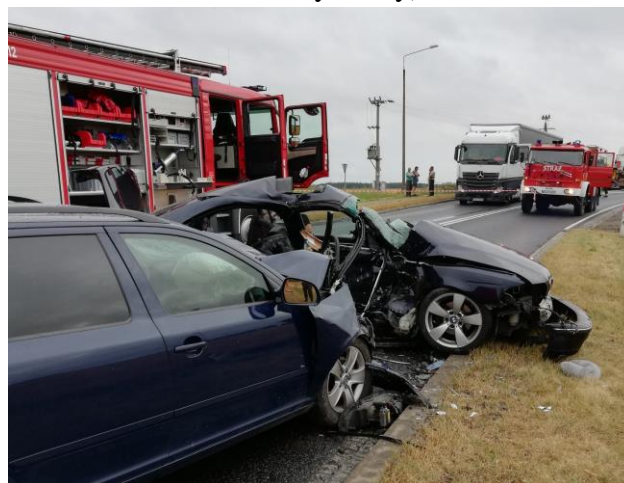


fot. KP PSP w Człuchowie.

16 czerwca 2020 – Mosiny gm. Człuchów - mężczyzna w samochodzie bez czynności życiowych - pomoc PRM wdrożono resuscytację krążeniowo-oddechową, niestety mężczyzny nie udało się uratować.

22 sierpnia 2020 – Jaromierz DK 22 gm. Człuchów - zderzenie czołowo boczne dwóch

osobówek (kierowca i pasażerka BMW - ofiary śmiertelne, kierowca skody ranny).



fot. KP PSP w Człuchowie.

29 sierpnia 2020 – Brzeźno, gm. Człuchów pożar hali lakierni – straty 250 tys., uratowane mienie 50 tys., w działaniach brało udział 5 zastępów straży pożarnej i 23 ratowników.

31 sierpnia 2020 – Gwieździn, gm. Rzeczenica, droga krajowa 25 - zderzenie dwóch samochodów osobowych i ciężarówki (2 osoby poniosły śmierć - kobieta i dziecko, jedna osoba ranna).

30 września 2020 – Człuchów, ul. Rzemieśnicza – uszkodzony gazociąg średniego ciśnienia przez operatora koparki, ewakuacja 35 mieszkańców w promieniu 200 m od zdarzenia, zamknięcie drogi krajowej nr 22 do czasu odcięcia dopływu gazu.

13 grudnia 2020 – Boboszewo, gm. Debrzno, jezioro Żuczek – topielec, stężenie pośmiertne – odstąpienie od KPP (mężczyzna, 61 lat).

1.9. Osoby poszkodowane w zdarzeniach w 2019 oraz 2020 roku:

Tabela 11

		Pożary		Miejscowe zagrożenia	
		Osoby ranne	Ofiary śmiertelne	Osoby ranne	Ofiary śmiertelne
1.	Powiat 2019	9	1	143	9
2.	Powiat 2020	6	0	83	19

1.10. Szkolenie i doskonalenie zawodowe strażaków PSP i OSP

W 2020 roku funkcjonariusze Komendy Powiatowej PSP w Człuchowie we względu na wprowadzone obostrzenia związane z pandemią COVID-19 nie przeprowadzili inspekcji gotowości operacyjnej podległej Jednostki Ratowniczo – Gaśniczej oraz Stanowiska Kierowania Komendanta Powiatowego.

Ograniczeniu uległy również inspekcje gotowości operacyjnej OSP z terenu powiatu człuchowskiego – zrealizowano 3 inspekcje.

Ze względu na wprowadzone obostrzenia związane z pandemią COVID-19 zostały zrealizowane ćwiczenia na obszarach leśnych (wolna przestrzeń):

1. Realizując polecenie Komendanta Głównego Państwowej Straży Pożarnej znak pisma BZ-I-0754/13-1/20 przeprowadzono ćwiczenia na obszarach leśnych Nadleśnictwa Człuchów oddział 131, punkt czerpania wody oddział 132d (Jezioro Polnickie).

Siły i środki biorące udział w ćwiczeniach:

- JRG Człuchów SLRR, GCBA 5/40, GBA 2,5/30 – 7 osób
- OSP Przechlewo GCBA 5/40 – 5 osób
- OSP Przechlewo GBA 3/24/4 + PW800 – 5osób
- OSP Polnica GBA 4/16 – 5 osób
- OSP Debrzno GBA 2,5/16 – 5 osób

2. Ćwiczenia na obszarach leśnych Nadleśnictwa Człuchów – punkty czerpania wody L. Człuchów oddz. 299k, L. Wałdowo oddz. 212a, L. Jaromierz oddz. 143w.:
 - JRG Człuchów SLRR, GCBA 5/40, GBA 2,5/30 – 23 osoby

Ze względu na wprowadzone obostrzenia związane z pandemią COVID-19 w roku 2020 nie przeprowadzono szkoleń dla strażaków ratowników Ochotniczych Straży Pożarnych.

2. Bezpieczeństwo i Higiena Pracy

W 2020 roku Komenda Powiatowa PSP w Człuchowie dążyła do zapewnienia strażakom jak najlepszych i możliwie najkorzystniejszych warunków pełnienia służby, zachowania zasad bezpieczeństwa i higieny pracy oraz służby. Wprowadzono szereg procedur oraz środków bezpieczeństwa w tym dotyczących sposobu organizacji pracy, zabezpieczających przed możliwością rozprzestrzeniania się wirusa Sars CoV-2.

W roku 2017 nie odnotowano 5 wypadków przy pracy wśród funkcjonariuszy PSP.

Ocena warunków BHP oraz efekty działań profilaktycznych podjętych przez Komendę Powiatową Państwowej Straży Pożarnej w Człuchowie była realizowana zgodnie z opracowanym planem poprawy warunków. Celem nadrzędnym była likwidacja ewentualnych zagrożeń i spełnienie wymagań zawartych w przepisach BHP.

3. Działalność kontrolno – rozpoznawcza

Wydział Operacyjno – Kontrolno – Rozpoznawczy w Komendzie Powiatowej Państwowej Straży Pożarnej w Człuchowie realizując swe zadania w 2020 roku przeprowadził ogółem 54 kontrole z zakresu ochrony przeciwpożarowej.

Obiekty poddane kontrolom zostały podzielone wg następujących grup:

- obiekty użyteczności publicznej,
- obiekty zamieszkania zbiorowego,
- obiekty mieszkalne wielorodzinne,
- obiekty produkcyjne i magazynowe,
- lasy,
- gospodarstwa rolne.

W zakresie zabezpieczenia przeciwpożarowego obiektów najwięcej nieprawidłowości dotyczyło m.in.:

- stanu dróg ewakuacyjnych (drożności, składowania materiałów palnych) oraz znaków bezpieczeństwa,
- stanu technicznego instalacji użytkowych, w tym poddawania ich okresowym przeglądom,
- wyposażenia w instalację hydrantową,
- sprawdzenia organizacji i warunków ewakuacji,
- instrukcji bezpieczeństwa pożarowego,
- stanu technicznego urządzeń przeciwpożarowych.

Obiekty, w których przeprowadzono kontrole z zakresu przestrzegania przepisów przeciwpożarowych:

- Szkoła Podstawowa w Przechlewie,
- Przedszkole w Człuchowie
- Ośrodek opiekuńczo pielęgnacyjny, gm. Człuchów
- Biblioteka w Człuchowie,
- Camping w Człuchowie,
- Dom Sportowca w Człuchowie
- Skup złomu w Człuchowie,
- Skup surowców wtórnych w Debrnie,
- PSZOK Kiełpin gm. Człuchów,
- Przedsiębiorstwo Komunalne w Człuchowie,
- Ferma drobiu we Wronkowie, gm. Czarne,
- Zakład produkcyjny Stare Gronowo, gm. Debrno,
- Gospodarstwo Rolne w Jaromierzu,
- Zakład produkcyjny w Człuchowie,

- Budynek usługowy w Rychnowach gm. Człuchów,
- Zakład produkcyjny w Rzeczenicy,
- Budynek handlowy w Koczale,
- Garaż w Człuchowie,
- Garaż, Wierzchowo Dworzec, gm. Człuchów,
- Obozowisko harcerskie w pobliżu miejscowości Nowa Brda - jez. Babinko,
- Obozowisko harcerskie w pobliżu miejscowości Czarnoszyce - jez. Bardze,
- Harcerska Baza Obozowa, gm. Rzeczenica,
- Pole namiotowe, gm. Rzeczenica,
- Nadleśnictwo Czarne Człuchowskie, Człuchów, Niedźwiady, Szczecinek, Lutówko.

Poza bieżącymi kontrolami dokonywano również odbiorów obiektów oraz kontroli przestrzegania przepisów przeciwpożarowych w celu wydania opinii. W 2020 roku przeprowadzono 21 kontroli odbiorowych w zakresie oceny zgodności wykonania obiektu budowlanego z projektem budowlanym. Obiekty, wobec których Komendant Powiatowy PSP w Człuchowie zajął stanowisko **w zakresie ochrony przeciwpożarowej w sprawie zgodności wykonania obiektu z projektem budowlanym lub wydał opinię o stanie ochrony przeciwpożarowej:**

- Bińcze gm. Czarne - ferma drobiu wraz z instalacją gazową,
- Nadziejewo, gm. Czarne - świetlica,
- Człuchów - budynek usługowy,
- Człuchów - przedszkole,
- Człuchów - budynek usługowo-mieszkalny,
- Człuchów - żłobek,
- Człuchów - stacja paliw,
- Człuchów - żłobek,
- Człuchów - budynek administracyjny,
- Człuchów - dom kultury
- Jaromierz, gm. Człuchów - silosy zbożowe,
- Kołdowo, gm. Człuchów - hala produkcyjna,
- Mosiny, gm. Człuchów - sala wiejska,
- Polnica, gm. Człuchów - budynek handlowy,
- Rychnowy, gm. Człuchów - hala sportowa,
- Wierzchowo Dworzec, gm. Człuchów - przedszkole,
- Debrzno - budynek handlowy,
- Debrzno - centrum usług społecznych,
- Debrzno - remiza OSP,
- Przechlewo - budynek wielorodzinny,
- Rzeczenica - budynek handlowy.

Ze względu na wprowadzone obostrzenia związane z pandemią COVID-19 w roku 2020 funkcjonariusze Wydziału oraz Jednostki Ratowniczo - Gaśniczej PSP w Człuchowie nie zorganizowali szkoleń, pogadanek lub pokazów sprzętu.

4. Kwatermistrzostwo

4.1. Informacje

W roku 2020 sekcja ds. kwatermistrzowsko-technicznych w ramach swoich służbowych obowiązków wykonała działania mające na celu poprawę warunków pełnienia służby oraz spełnienia normatywów wyposażenia w sprzęt i uzbrojenie, m.in.:

1. Zakupy zrealizowane ze środków rezerwy celowej w ramach „Programu modernizacji Policji, Straży Granicznej, Państwowej Straży Pożarnej i Służby Ochrony Państwa w latach 2017-2020”:

Tabela 12

Lp.	Asortyment	Środki programu [zł]	Środki własne [zł]	Koszt całkowity [zł]
1	Zestaw komputerowy wraz z osprzętem i oprogramowaniem do Elektronicznego Zarządzania Dokumentacją	10 300,00	0,00	10 300,00
2	Zestaw komputerowy wraz z osprzętem i oprogramowaniem na potrzeby Stanowiska Kierownika Komendanta Powiatowego PSP w Człuchowie w celu wdrożenia funkcjonowania nowego systemu SWD-PSP	10 200,00	0,00	10 200,00
3	Sprzęt i oprogramowanie do wdrożenia nowego systemu (FORTECH) obsługującego komórki ds. płac, finansów, kadr oraz kwatermistrzowskiej oraz nowego SWD	11 600,00	0,00	11 600,00
4	Ubrania specjalne (9 kpl.)	28 396,00	404,01	28 800,01

2. Zakupy zrealizowane przy udziale środków Funduszu Wsparcia PSP województwa pomorskiego na zakup sprzętu i wyposażenia techniki specjalnej:

Tabela 13

Lp.	Asortyment	Środki Funduszu [zł]	Środki własne [zł]	Koszt całkowity [zł]
1	Kamera termowizyjna FLIR K2 z akcesoriami	9 793,00	0,00	9 793,00
2	Pompa beczkowa do środka pianotwórczego	2 707,00	2 090,00	4 797,00

3. Zakupy ze środków bieżących komendy

Tabela 14

Lp.	Asortyment	Wartość całkowita [zł]
1	Zestawy komputerowe	22 901,99
2	Monitoring zewnętrzny komendy	8 856,00
3	Wideodomofon komendy	1 845,00
4	Wymiana foteli biurowych	16 259,00
5	Bieżnia do biegania	8 299,00

4. Zakupy ze środków budżetu komendy po jego zwiększeniu wynikającego z nowelizacji ustawy budżetowej w 2020 roku

Tabela 15

L.p.	Asortyment	Koszt całkowity [zł]
1	Samochód operacyjny Skoda Kodiaq	150 000,00
2	Pralko-suszarka przemysłowa	55 000,00
3	Ubrania specjalne (8 kpl.)	28 142,40
4	Naprawa/wymiana bram garażowych w JRG PSP	99 668,13
5	Remont łazienki w komendzie	14 990,92
6	Wymiana masztu antenowego	40 000,00
7	Składany zbiornik na wodę 13000 dm ³ z akcesoriami	9 664,28
8	Wężę pożarnicze	9 065,10
9	Pompa zatapialna elektryczna	5 239,80
10	Naprawa samochodu Nissan Navara	6 463,64
11	Wymiana opon w SHD-23	9 989,00

4.2. Przykładowy sprzęt

Lekki samochód operacyjny z napędem 4x4 marki Skoda Kodiaq



rok produkcji: 2020

- poziom emisji spalin: Euro 6 DG
- pojemność / moc silnika: 1968 cm³ / 110 kW
- paliwo: ON
- ilość osób: 5
- DMC: 2340 kg
- posiada hak holowniczy, dmc przyczepy z hamulcem / bez hamulca: 1950 kg / 750 kg

Kamera termowizyjna FLIR K2:



- dane techniczne: pole widzenia – 47° x 31,5°, rozdzielczość obrazu – 160 x 120 pikseli, ekran 3``

Wymiana masztu antenowego



Wymiana bram garażowych



4.3. Dotacje dla OSP

W 2020 roku sprawowano nadzór nad realizacją zadań publicznych, przez jednostki OSP działające na terenie powiatu człuchowskiego, pod tytułem:

- 1) „Zapewnienie gotowości bojowej jednostki ochrony przeciwpożarowej włączonej do krajowego systemu ratowniczo-gaśniczego”
- 2) „Przygotowanie jednostek ochotniczych straży pożarnych do działań ratowniczo-gaśniczych”

Dotacje te były realizowane w ramach „Programu modernizacji Policji, Straży Granicznej, Państwowej Straży Pożarnej i Biura Ochrony Rządu w latach 2017-2020”.

Na realizację zadania „Zapewnienie gotowości bojowej jednostki ochrony przeciwpożarowej włączonej do krajowego systemu ratowniczo-gaśniczego” powiat człuchowski otrzymał dotację o łącznej wartości 461 292 zł w tym na wydatki bieżące 78 292 zł i wydatki majątkowe 383 000 zł, z których kwota 370 000 zł z rezerwy celowej COVID-19 na zakup średniego samochodu ratowniczo-gaśniczego dla jednostki OSP Stare Gronowo.

Dotacja ta została wykorzystana w całości, zgodnie z zawartymi umowami przez jednostki włączone do krajowego systemu ratowniczo-gaśniczego działające na terenie powiatu człuchowskiego. W ramach otrzymanych środków 5 jednostek wykonało remont strażnic na łączną kwotę 41 227,53 zł w tym dotacja o wartości 38 000,00 zł.

Zakup nowego średniego samochodu ratowniczo-gaśniczego na podwoziu Mercedes Benz Atego zrealizowała jednostka OSP Stare Gronowo. Całkowita wartość pojazdu wyniosła 799 989,54 zł. Zakup został sfinansowany ze środków Gminy Debrzno w kwocie 239 989,54 zł, Starostwa Powiatowego w Człuchowie w kwocie 20 000,00 zł, rezerwy ceowej budżetu państwa COVID-19 w kwocie 370 000,00 zł oraz środków ubezpieczeniowych otrzymanych z Komendy Głównej Państwowej Straży Pożarnej w kwocie 170 000,00 zł.

Całkowita wartość zrealizowanych zakupów, w ramach zadania „Zapewnienie gotowości bojowej jednostki ochrony przeciwpożarowej włączonej do krajowego systemu ratowniczo-

gaśniczego”, wyniosła 907 505,57 zł.

Na realizację zadania „Przygotowanie jednostek ochotniczych straży pożarnych do działań ratowniczo-gaśniczych” powiat człuchowski otrzymał dotację na łączną kwotę 30 051,00 zł z czego na wydatki bieżące 19 917,00 zł i na wydatki inwestycyjne 10 134,00 zł. Dotacja ta została wykorzystana w całości przez jednostki: OSP Bukowo, OSP Człuchów, OSP Gwieździn, OSP Pietrzykowo, OSP Rychnowy, OSP Słupia, OSP Starzno, OSP Strieczona i OSP Wandzin.

Warunkiem ubiegania się o dotację było m.in. posiadanie aktualnych wpisów w Krajowym Rejestrze Sądowym oraz posiadanie własnego konta bankowego.

W ramach otrzymanych środków jednostka OSP Bukowo wykonała remont strażnicy na łączną kwotę 10 391,96 zł w tym dotacja o wartości 10 391,00 zł a jednostka OSP Słupia zakupiła motopompę pożarniczą TOHATSU VC85BS o wartości 36 285,00 zł, w tym dotacja o wartości 10 134,00 zł.

Całkowita wartość zrealizowanych zakupów, w ramach zadania „Przygotowanie jednostek ochotniczych straży pożarnych do działań ratowniczo-gaśniczych”, wyniosła 59 776,49 zł.

5. Organizacja i kadry

5.1. Funkcjonariusze Komendy Powiatowej PSP w Człuchowie według korpusu oraz pracownicy cywilni na dzień 31 grudnia 2020 roku

Korpus	Liczba osób
Oficerowie	8
Aspiranci	15
Podoficerowie	20
Szeregowi	1
Pracownicy cywilni	2
RAZEM	46

5.2. Funkcjonariusze i pracownicy Komendy Powiatowej PSP w Człuchowie według poziomu wykształcenia na dzień 31 grudnia 2020 roku

Poziom wykształcenia	Liczba osób
wyższe	16
licencjackie	6
policealne	8
średnie	16
zasadnicze	0
podstawowe	0
RAZEM	46

5.3. Awanse w stopniu służbowym

1. Minister Spraw Wewnętrznych i Administracji rozkazem personalnym nadał stopień **starszego brygadiera** funkcjonariuszowi:
 - bryg. Ernestowi Szczepańskiemuoraz stopień **młodszy kapitana** funkcjonariuszowi:

- asp. Bartłomiejowi Hryszkiewicz.
2. Komendant Główny PSP rozkazem personalnym nadał stopień **aspiranta sztabowego** funkcjonariuszowi:
 - st. asp. Maciejowi Falkowskiemu,oraz stopień starszego aspiranta funkcjonariuszom:
 - asp. Dariuszowi Buczko,
 - asp. Dawidowi Machnio,
 - asp. Arturowi Narloch,
 - asp. Karolowi Płóciennik.
 3. Pomorski Komendant Wojewódzki PSP w Gdańsku rozkazem personalnym nadał stopień **starszego ogniomistrza** funkcjonariuszom:
 - ogn. Radosławowi Maik,
 - ogn. Piotrowi Maślanka,stopień **ogniomistrza** funkcjonariuszom:
 - mł. ogn. Andrzejowi Bajerskiemu,
 - mł. ogn. Hubertowi Borzyszkowskiemu,
 - mł. ogn. Ryszardowi Borzyszkowskiemu,
 - mł. ogn. Karolowi Mielcarzoraz stopień **sekcyjnego** funkcjonariuszowi:
 - st. str. Piotrowi Spierewka.

5.4. Ordery, odznaki, odznaczenia i wyróżnienia

1. Prezydent Rzeczypospolitej Polskiej Pan Andrzej Duda nadał Brązowy Krzyż Zasługi funkcjonariuszowi:
 - mł. bryg. Piotrowi Głodowskiemu.
2. Prezydent Rzeczypospolitej Polskiej Pan Andrzej Duda nadał Srebrny Medal za Długoletnią Służbę funkcjonariuszowi:
 - mł. bryg. Janowi Kilkiewicz.

5.5. Awanse na wyższe stanowiska służbowe

Decyzją Komendanta Powiatowego PSP w Człuchowie mianowani na wyższe stanowiska służbowe w roku 2020 zostali:

- st. str. Piotr Spierewka na stanowisko służbowe Ratownik z dniem 7 kwietnia 2020 roku,
- mł. ogn. Marcin Nickowski na stanowisko służbowe Dyżurny stanowiska kierowania z dniem 8 maja 2020 roku,

- mł. asp. Wojciech Kujszczyk na stanowisko służbowe Starszy dyżurny stanowiska kierowania z dniem 8 maja 2020 roku.

5.6. Powierzenia pełnienia obowiązków służbowych

Decyzją Komendanta Powiatowego PSP w Człuchowie w okresie od dnia 23 października 2020 roku do dnia 31 stycznia 2021 roku mł. kpt. Bartłomiejowi Hryszkiewicz zostało powierzone pełnienie obowiązków służbowych na stanowisku służbowym Specjalisty ds. operacyjno – kontrolno – rozpoznawczych.

Pomorski Komendant Wojewódzki PSP decyzją nr 513/2020 z dnia 04 listopada 2020 roku powierzył pełnienie obowiązków na stanowisku Zastępcy Komendanta Powiatowego PSP w Człuchowie Panu bryg. Radosławowi Batruch od dnia 04 listopada 2020 roku nie dłużej niż do dnia 03 maja 2021 roku, zajmującemu dotychczas stanowisko Dowódcy Jednostki Ratowniczo – Gaśniczej w Komendzie Powiatowej PSP w Człuchowie.

5.7. Odejścia ze służby w roku 2020

W roku 2020 na zaopatrzenie emerytalne przeszedł jeden funkcjonariusz Komendy Powiatowej Państwowej Straży Pożarnej w Człuchowie:

- mł. bryg. Marek Lubiński – z dniem 30 października 2020 roku.

5.8. Przyjęcia do służby w roku 2020

W roku 2020 do służby w Komendzie Powiatowej Państwowej Straży Pożarnej w Człuchowie przyjęto jednego funkcjonariusza:

- str. Dawida Synoradzkiego – z dniem 11 grudnia 2020 roku.

5.9. Przeniesienia służbowe w roku 2020

W roku 2020 w Komendzie Powiatowej Państwowej Straży Pożarnej w Człuchowie miały miejsce następujące przeniesienia służbowe:

- z dniem 1 stycznia 2020 roku na podstawie decyzji Pomorskiego Komendanta Wojewódzkiego Państwowej Straży Pożarnej, st. asp. Sebastian Gierszewski został przeniesiony z dotychczasowego miejsca pełnienia służby Komendy Powiatowej PSP w Starogardzie Gdańskim do dalszego pełnienia służby w Komendzie Powiatowej PSP w Człuchowie,
- z dniem 1 lutego 2020 roku na podstawie decyzji Komendanta Głównego Państwowej

Straży Pożarnej, st. str. Jakub Kaczmarek został przeniesiony z dotychczasowego miejsca pełnienia służby Komendy Powiatowej PSP w Człuchowie (woj. pomorskie) do dalszego pełnienia służby w Komendzie Powiatowej PSP w Nakle nad Notecią (woj. kujawsko – pomorskie),

- z dniem 1 maja 2020 roku na podstawie decyzji Pomorskiego Komendanta Wojewódzkiego Państwowej Straży Pożarnej, st. str. Maciej Fryszka został przeniesiony z dotychczasowego miejsca pełnienia służby Komendy Powiatowej PSP w Człuchowie do dalszego pełnienia służby w Komendzie Powiatowej PSP w Starogardzie Gdańskim.

5.10. Podnoszenie kwalifikacji zawodowych w roku 2020

W roku 2020 funkcjonariusze Komendy Powiatowej PSP w Człuchowie uczestniczyli w następujących formach podnoszenia kwalifikacji zawodowych:

- jeden funkcjonariusz ukończył rozpoczęte w roku akademickim 2016/2017 niestacjonarne studia pierwszego stopnia dla strażaków w służbie stałej prowadzone na Wydziale Inżynierii Bezpieczeństwa Pożarowego w Szkole Głównej Służby Pożarniczej w Warszawie,
- jeden funkcjonariusz kontynuował rozpoczęte w roku akademickim 2018/2019 niestacjonarne studia pierwszego stopnia dla strażaków w służbie stałej prowadzone na Wydziale Inżynierii Bezpieczeństwa Pożarowego w Szkole Głównej Służby Pożarniczej w Warszawie,
- jeden funkcjonariusz kontynuował rozpoczęte w roku akademickim 2019/2020 niestacjonarne studia pierwszego stopnia dla strażaków w służbie stałej na kierunku inżynieria bezpieczeństwa w Szkole Głównej Służby Pożarniczej w Warszawie.

5.11. Powiatowe Obchody Dnia Strażaka – 4 maja 2020 roku

W dniu 4 maja 2020 roku na placu przed budynkiem Komendy Powiatowej PSP w Człuchowie odbył się uroczysty apel z okazji Powiatowych Obchodów Dnia Strażaka. Z uwagi na ogłoszony stan pandemii w związku z zakażeniami wirusem SARS-CoV-2, uroczystość odbyła się z zachowaniem reżimu sanitarnego i bez udziału zaproszonych gości. W uroczystości uczestniczyła zmiana służbowa oraz funkcjonariusze i pracownicy systemu codziennego. Komendant Powiatowy PSP w Człuchowie st. bryg. Ernest Szczepański odczytał okolicznościowy list Prezydenta Rzeczypospolitej Polskiej, następnie odczytane zostały wyciągi z postanowień o przyznanych odznaczeniach oraz wyciągi z rozkazów o nadaniu wyższych stopni służbowych.

5.12. Uroczystości i jubileusze w roku 2020 w jednostkach Ochotniczych Straży Pożarnych

W dniu 8 sierpnia 2020 roku Jubileusz 75 – lecia powstania obchodziła jednostka Ochotniczej Straży Pożarnej w Rzeczenicy.

W dniu 10 października 2020 roku Jubileusz 75 – lecia powstania połączony z uroczystością otwarcia i oddania do użytku budynku remizy obchodziła jednostka Ochotniczej Straży Pożarnej w Debrznie.

W dniu 17 października 2020 roku Jubileusz 70 – lecia powstania obchodziła jednostka Ochotniczej Straży Pożarnej w Bukowie.

6. Finanse

Budżet Komendy Powiatowej PSP w Człuchowie na 2020 rok w dziale 754, rozdziale 75411 uchwalono na podstawie Uchwały Rady Powiatu nr XVIII/123/2019 z dn. 30.12.2019 r. w wysokości **4 023 000 zł**.

W trakcie 2020 roku budżet Komendy został zwiększony zgodnie z decyzjami Wojewody Pomorskiego o kwoty:

- **14 226,00 zł** – na sfinansowanie przedsięwzięć pn. „Wzmocnienie motywacyjnego systemu uposażeń funkcjonariuszy” oraz o kwotę **724,00 zł** na „Zwiększenie konkurencyjności wynagrodzeń pracowników cywilnych” realizowanych w ramach Programu modernizacji Policji, Straży Granicznej, Państwowej Straży Pożarnej i Służby Ochrony Państwa w latach 2017 – 2020;
- **277 528,00 zł** – z przeznaczeniem na wypłatę nadgodzin dla funkcjonariuszy za II półrocze 2019 r. i I półrocze 2020 r.;
- **158 104,00 zł** – na sfinansowanie skutków podwyższenia uposażeń oraz pozostałych należności od 1 stycznia 2020 r. ;
- **2 816,00 zł** - z przeznaczeniem na wydatki bieżące – zakupiono sprzęt ochrony indywidualnej strażaka (buty specjalne strażackie);
- **388 750,00 zł** – z przeznaczeniem na wydatki bieżące oraz kwotą **1 205 100,00 zł** na wydatki inwestycyjne;
- **9 000,00 zł** – z przeznaczeniem na wypłatę świadczeń motywacyjnych strażakom pełniącym służbę w Komendzie Powiatowej PSP w Człuchowie.

W 2020 r. plan dotacji celowej Komendy Powiatowej PSP w Człuchowie decyzją Wojewody Pomorskiego nr 9/38/2020 z dnia 27 października 2020 r. został zmniejszony o kwotę 6 377,00 zł.

Budżet Komendy Powiatowej PSP w Człuchowie został zrealizowany w 83,70%. Wydatki na dzień 31 grudnia 2021 r. wyniosły 5 083 057,66 zł.

Dodatkowo Komenda Powiatowa PSP w Człuchowie pozyskała środki na Fundusz Wsparcia PSP Województwa Pomorskiego w wysokości 12 500,00 zł, które wykorzystwała w 100 %.

W 2020 r. zwiększono plan dotacji celowej Komendy w dziale 752, rozdziale 75295 na realizację zadań w ramach „Programu modernizacji Policji, Straży Granicznej, Państwowej Straży Pożarnej i Służby Ochrony Państwa w latach 2017-2020” w zakresie:

- wyposażenia osobistego i ochronnego funkcjonariuszy – 28 396,00 zł
- sprzętu informatyki i łączności:
 - wydatki bieżące – 11 600,00 zł,
 - wydatki inwestycyjne – 20 500,00 zł,

który został zrealizowany w 100%.