



***BIULETYN INFORMACYJNY
KOMENDY POWIATOWEJ
PAŃSTWOWEJ STRAŻY POŻARNEJ
W BEŁCHATOWIE
ZA ROK 2025***



źródło: Oficer prasowy KP PSP Belchatów

BEŁCHATÓW - STYCZEŃ – 2026 R.

SPIS TREŚCI:

1.	Wstęp.	3
2.	Zagadnienia organizacyjno-prawne.	5
3.	Ogólna charakterystyka powiatu.	7
4.	Struktura zdarzeń.	9
4.1.	Požary.	14
4.2.	Miejscowe zagrożenia.	15
4.3.	Wyjazdy jednostek straży pożarnej do zdarzeń.	16
4.4.	Alarmy fałszywe.	17
4.5.	Charakterystyczne zdarzenia.	20
5.	Realizacja zadań przez KP PSP.	26
5.1.	W zakresie spraw organizacyjno - kadrowych.	26
5.2.	W zakresie spraw operacyjno-szkoleniowych.	35
5.3.	W zakresie spraw kontrolno-rozpoznawczych.	39
5.4.	W zakresie spraw kwatermistrzowsko - technicznych.	43
6.	Uwagi i wnioski.	49

"Nie wyobrażałem sobie, aby mogły istnieć ściślejsze więzy ponad te, które stwarza między ludźmi wspólna służba, przynależność do tego samego okrętu i tej samej załogi, zwłaszcza w chwilach niebezpieczeństwa"
— Joseph Conrad "Smuga cienia"

Szanowni Państwo!

Początek roku to czas na podsumowanie działań i osiągnięć służb ratowniczych na terenie Powiatu Bełchatowskiego. Zadania ratownicze na terenie powiatu realizowane są przez Komendę Powiatową Państwowej Straży Pożarnej w Bełchatowie, jednostki Ochotniczych Straży Pożarnych skupione w Krajowym Systemie Ratowniczo-Gaśniczym, jednostki OSP z poza systemu oraz zakładowe służby ratownicze.

Opracowanie to realizowane jest przez KP PSP w zakresie działalności: organizacyjnej, operacyjnej, kontrolno-rozpoznawczej i kwatermistrzowskiej. Prezentacja wszystkich danych statystycznych pozwoli na ocenę dotychczasowej działalności oraz dokonanie prognozy działań w najbliższym okresie.

Komenda Powiatowa Państwowej Straży Pożarnej w Bełchatowie w 2025 roku realizowała swoje działania w oparciu o cele wskazywane przez Komendanta Głównego Państwowej Straży Pożarnej wytyczne Wojewody Łódzkiego - którzy określali kierunki działania, wzbogacone o lokalne uwarunkowania. Zadania te w głównej mierze dotyczyły doskonalenia i usprawniania funkcjonowania Krajowego Systemu Ratowniczo – Gaśniczego oraz dalszego rozwoju działań z zakresu prewencji społecznej. Realizacja tak wyznaczonych celów, wpłynęła na znaczącą poprawę stanu bezpieczeństwa pożarowego na obszarze powiatu. Wysiłek kadry kierowniczo - dowódczej Komendy Powiatowej PSP oraz wszechstronne działania mające za cel szybkie i skuteczne zwalczanie pożarów oraz likwidację miejscowych zagrożeń w znacznym stopniu przyczyniły się do sukcesu, jakim jest skuteczna realizacja przyjętego programu efektywnego skracania osiąganych czasów dojazdu do zdarzeń.

Istotnym elementem działalności Komendy Powiatowej PSP w Bełchatowie w 2025 roku była również realizacja zadań wynikających z planów operacyjnych oraz przygotowania do wdrażania rozwiązań określonych w Ustawie z dnia 5 grudnia 2024 r. o ochronie ludności i obronie cywilnej (Dz. U. poz. 1907). Podejmowane działania koncentrowały się na rozwijaniu zdolności reagowania w sytuacjach kryzysowych, doskonaleniu struktur organizacyjnych, a także wzmocnieniu współpracy z administracją samorządową i innymi podmiotami odpowiedzialnymi za bezpieczeństwo mieszkańców. Rozwój systemu OLiOC, w tym udział w planowaniu, szkoleniach oraz ćwiczeniach, stanowi ważny krok w kierunku budowy spójnego i skutecznego systemu ochrony ludności na poziomie lokalnym, zwiększając odporność powiatu na sytuacje kryzysowe oraz nadzwyczajne zagrożenia.

Należy zauważyć pozytywne zjawisko bardzo ścisłej współpracy z lokalnymi władzami samorządowymi oraz innymi służbami i podmiotami. Ma to niewątpliwie wpływ i dobrze rokuje na przyszłość kolejnym naszym zamierzeniom dotyczącym dalszej poprawy stanu bezpieczeństwa i ochrony przeciwpożarowej oraz umacniania KSRRG w Powiecie Bełchatowskim.

KP PSP w Bełchatowie posiada własną siedzibę, samochody i inny specjalistyczny sprzęt pożarniczy nie odbiegający od obecnych europejskich standardów, a 86 osobowa kadra funkcjonariuszy i pracowników cywilnych KP PSP jest odpowiednio wykształcona i przygotowana do prowadzenia działań ratowniczych i niesienia specjalistycznej pomocy. Jednak ciągle poszerzający się katalog działań naszej służby powoduje, że potrzeby w zakresie szkolenia i usprzętowania powiększają się, dlatego koniecznością jest pozyskiwanie dodatkowych środków finansowych od jednostek samorządowych oraz sponsorów.

Wszystkie nasze działania zmierzają do zapewnienia mieszkańcom naszego powiatu poczucia bezpieczeństwa i pełnego zaufania do służb ratowniczych.

2. Zagadnienia organizacyjno – prawne

Ustawa z dnia 24 sierpnia 1991 roku o Ochronie Przecipożarowej wprowadziła art.1 powszechną definicję ochrony przeciwpożarowej.

Ochrona przeciwpożarowa polega na realizacji przedsięwzięć mających na celu ochronę życia, zdrowia i mienia lub środowiska przed pożarem, klęską żywiołową lub innym miejscowym zagrożeniem poprzez:

zapobieganie powstaniu i rozprzestrzenianiu się pożaru, klęski żywiołowej lub innego miejscowego zagrożenia, zapewnienie sił i środków do zwalczania pożaru, klęski żywiołowej lub innego miejscowego zagrożenia, prowadzenie działań ratowniczych.

Komendant powiatowy Państwowej Straży Pożarnej, jako organ administracji samorządowej zespolonej – realizuje zadania określone w § 13 ust. 6 ustawy o Państwowej Straży Pożarnej z dnia 24 sierpnia 1991 r.

Główne kompetencje komendanta powiatowego PSP to:

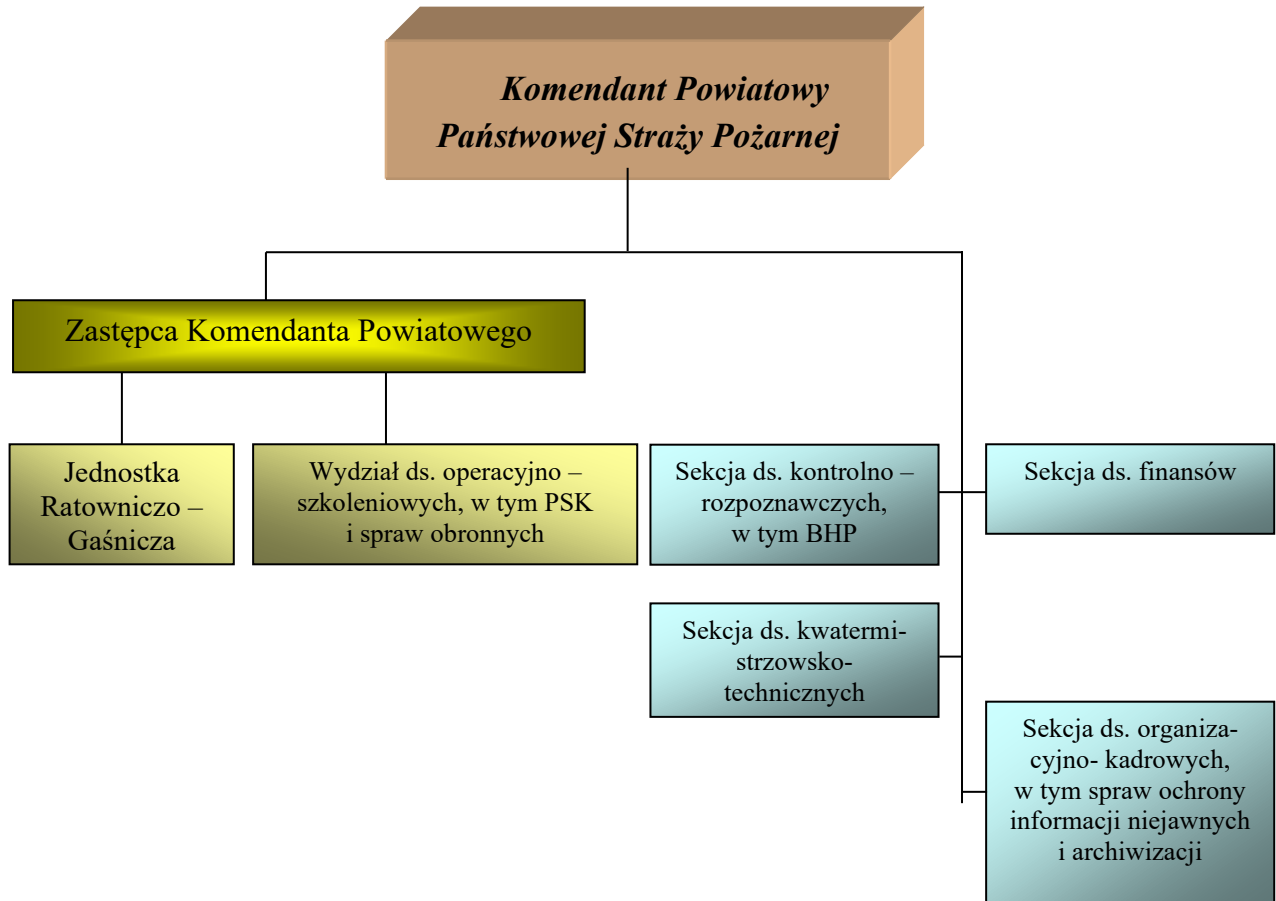
- ❑ przygotowanie sił i środków do akcji ratowniczych,
- ❑ prowadzenie akcji ratowniczych,
- ❑ nadzór nad przestrzeganiem przepisów przeciwpożarowych,
- ❑ realizacja wdrożenia ustawy z dnia 5 grudnia 2024 r. o ochronie ludności i obronie cywilnej.

Zadania te finansowane są z dotacji celowej budżetu państwa.

Jednocześnie komenda powiatowa PSP stała się elementem zespolonej administracji samorządowej, tj. starostwa powiatowego. Z tego też względu KP PSP ujęta jest w statucie powiatu jako jedna z powiatowych służb, inspekcji i straży.

Komenda powiatowa PSP stanowi aparat pomocniczy komendanta powiatowego, przy pomocy którego wykonuje on swoje zadania:

1. Pracą komendy powiatowej kieruje komendant powiatowy przy pomocy zastępcy.
2. Podczas nieobecności komendanta powiatowego, jego zadania i kompetencje przejmuje zastępca.
3. Zastępca komendanta powiatowego sprawuje nadzór nad podporządkowanymi komórkami organizacyjnymi.
4. Pracą wydziału kieruje naczelnik wydziału, pracą sekcji – kierownik sekcji, a sekcją ds. finansów kieruje główny księgowy.
5. Pracą jednostki ratowniczo – gaśniczej kieruje dowódca przy pomocy zastępcy.

Schemat struktury organizacyjnej KP PSP w Belchatowie

3. Ogólna charakterystyka powiatu

Powiat bełchatowski zlokalizowany jest w zasięgu Niecki Łódzkiej, leży na Wysoczyźnie Bełchatowskiej i Kotlinie Szczercowskiej, zlokalizowany jest w środkowo – południowej części województwa łódzkiego, obejmując: miasto Bełchatów, miasto i gminę Żelów oraz gminy Bełchatów, Drużbice, Kleszczów, Kluki, Rusiec i Szczerców.

Graniczy z powiatami: łaskim (z północnego zachodu), pabianickim (z północy), pajęczańskim (z południowego zachodu), piotrkowskim (ze wschodu), radomszczańskim (z południowego wschodu) i wieluńskim (z południowego zachodu).

Obszar działania komendy powiatowej Państwowej Straży Pożarnej w Bełchatowie obejmuje 1 miasto, 1 miasto i gminę oraz 6 gmin, zajmuje powierzchnię 970,93 km², co stanowi 5,3 % powierzchni województwa, a 28,3 % powierzchni powiatu to lasy.



Mapa powiatu bełchatowskiego - (tabela 1)

Tabela nr 1. Podział powiatu na poszczególne miasta i gminy z podaniem powierzchni i liczby ludności.

Lp.	Nazwa gminy	Powierzchnia	Ludność*
1.	Miasto Bełchatów	34,64 km ²	51 431
2.	Gmina Bełchatów	201,06 km ²	12 702
3.	Gmina Drużbice	113,35 km ²	5 097
4.	Gmina Kleszczów	104,20 km ²	7 375
5.	Gmina Kluki	118,50 km ²	4 324
6.	Gmina Rusiec	99,90 km ²	4 787
7.	Gmina Szczerców	128,91 km ²	7 946
8.	Miasto i Gmina Żelów	167,10 km ²	14021
	Razem:	973,6 km²	107 683

* ludność wg stanu na dzień 31.12.2025 roku

Przez obszar powiatu prowadzą następujące szlaki komunikacyjne:

1) drogowe:

- krajowa Nr 74,
- wojewódzka Nr 485 - Pabianice - Bełchatów,
- wojewódzka Nr 484 - Buczek - Bełchatów - Kalisko,
- wojewódzka Nr 483 - Łask – Buczek – Nowa Brzeźnica - Częstochowa,
- wojewódzka Nr 480 - Szczerców - Sieradz,
- wojewódzka Nr 473 - Łask - Wadlew - Piotrków Trybunalski
- wojewódzka Nr 476 - Nowy Świat- Helenów
- powiatowa Nr 2308 - Widawa – Mzurki.

2) kolejowe:

- o znaczeniu krajowym, tzw. kolej „węglowa” - Herby Nowe – Karsznice – Inowrocław,
- o znaczeniu lokalnym, Piotrków Tryb. – Bełchatów - Rogowiec łącząca się z linią kolejową Kolaszki – Częstochowa (PGE GiEK S.A. Oddział KWB Bełchatów, „SEMPERTRANS Bełchatów Sp. z o. o., PGE GiEK S.A. Oddział Elektrownia Bełchatów).

Na terenie powiatu znajdują się: Nadleśnictwo Bełchatów, część Nadleśnictwa Kolumna oraz niewielka część Nadleśnictwa Wieluń. Wymienione nadleśnictwa zaliczone są do I kategorii zagrożenia pożarowego. Powierzchnia zadrzewienia zajmuje ok. 27.828 ha. Głównym gatunkiem lasotwórczym jest sosna, która zajmuje ok. 75 % powierzchni zalesionej powiatu, co wpływa na dużą palność, szczególnie wiosną i jesienią oraz podczas długotrwałych susz. Dominującym typem siedliskowym lasu jest bór mieszany świeży.

Ponadto na terenie powiatu zlokalizowane są ważne dla gospodarki narodowej zakłady pracy: PGE GiEK S.A. Oddział Kopalnia Węgla Brunatnego Bełchatów, PGE GiEK S.A. Oddział Elektrownia Bełchatów, SEMPERTRANS Bełchatów Sp. z o.o., „Colep Polska” Sp. z o. o. w Kleszczowie, „Constantia” w Rogowcu, „KNAUF Bełchatów” w Rogowcu, EKO BENZ sp. z.o.o. w Bogumiłowie.

Komenda Powiatowa Państwowej Straży Pożarnej w Bełchatowie jest komendą III kategorii.

Zabezpieczenie rejonu stanowi:

- 1 Jednostka Ratowniczo – Gaśnicza PSP w Bełchatowie,
- 67 jednostek OSP, w tym:
 - 20 jednostek OSP w KSRG,
 - 47 jednostki poza KSRG
- 3 zakładowe służby ratownicze.

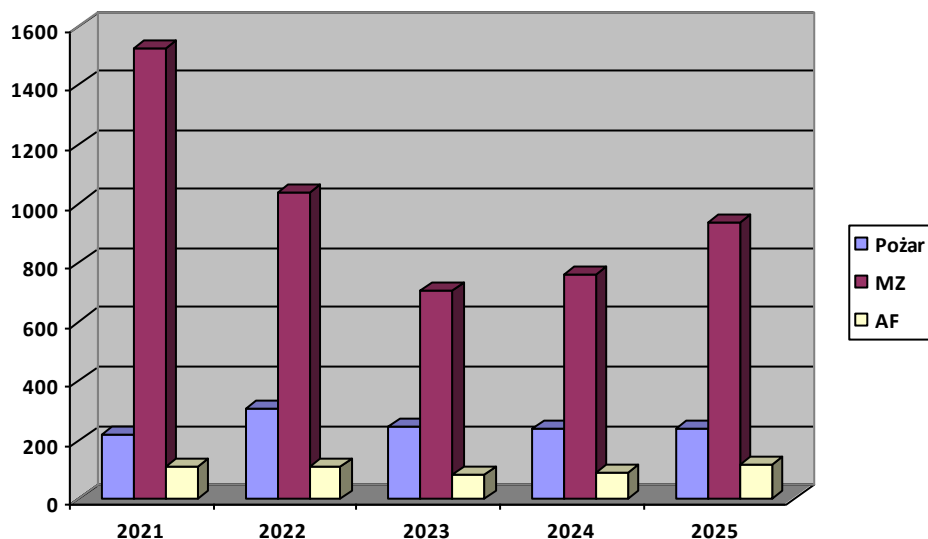
Wśród wymienionych jednostek ochotniczych straży pożarnych 20 zostało włączonych do Krajowego Systemu Ratowniczo - Gaśniczego, są to: OSP Bełchatów, OSP Bełchatów – Grocholice, OSP Chabielice, OSP Dobrzelów, OSP Drużbice, OSP Huta, OSP Kociszew, OSP Kleszczów, OSP Kluki, OSP Łękińsko, OSP Łobudzice, OSP Rusiec, OSP Szczerców, OSP Wadlew, OSP Wola Wiązowa, OSP Żelów, OSP Pożdżenice, OSP Magdalenów, OSP Łękawa, OSP Zawadów.

4. Struktura zdarzeń

W roku 2025 roku straż pożarna alarmowana była 1291 razy do zdarzeń powstałych na terenie powiatu bełchatowskiego oraz obszaru chronionego.

W rozbiciu na poszczególne rodzaje zdarzeń (pożar, miejscowe zagrożenie, alarm fałszywy), obraz 2025 roku w porównaniu do lat poprzednich przedstawia się następująco:

	2020	2021	2022	2023	2024	2025
Pożar	266	221	307	244	241	240
MZ	1250	1526	1035	707	762	934
AF	101	109	108	85	90	117
Razem	1617	1856	1450	1036	1093	1291



W 2025 r. w stosunku do roku poprzedniego:

- Ilość pożarów zmalała o 1,
- Ilość MZ zwiększyła się o 172,
- Ilość fałszywych alarmów zwiększyła się o 27.

W stosunku do roku poprzedniego ilość wszystkich zdarzeń zwiększyła się o 198.

Ilość zdarzeń w poszczególnych gminach powiatu przedstawia się następująco (nie obejmuje zabezpieczenia terenu i interwencji poza terenem działań przez jednostki OSP):

Lp.	Gmina	Pożar	Miejscowe zagrożenie	Fałszywy alarm	Ilość zdarzeń ogółem
1.	M. Bełchatów	65	322	69	456
2.	Bełchatów	31	115	18	164
3.	Drużbice	15	73	0	88
4.	Kleszczów	14	61	13	88
5.	Kluki	28	76	11	115
6.	Rusiec	15	38	1	54
7.	Szczerców	29	84	3	116
8.	Zelów	43	165	2	210
	Razem:	240	934	117	1291

W rozbiciu na poszczególne miesiące roku obraz zdarzeń przedstawia się następująco:

Lp.	Miesiąc	Ilość zdarzeń
1.	Styczeń	67
2.	Luty	56
3.	Marzec	72
4.	Kwiecień	100
5.	Maj	102
6.	Czerwiec	184
7.	Lipiec	192
8.	Sierpień	116
9.	Wrzesień	88
10.	Październik	91
11.	Listopad	145
12.	Grudzień	78
Ogółem		1291

Najwięcej zdarzeń odnotowaliśmy w lipcu, a najmniej w lutym 2025 r.

Straty zaistniałe podczas ww. zdarzeń wyniosły (w tys. zł.):

Rodzaj zdarzeń	Lata (w tys. zł)				
	2021	2022	2023	2024	2025
- pożary	6734,1	4387,9	11 425,5	20817,3	7041,2
- inne akcje, interwencyjne	4054,8	5002,8	5 445,3	4197,4	5047,6

Zestawienie strat w zależności od zdarzenia:

Lp.	Gmina	Zestawienie strat (w tys. zł,-) w zależności od zdarzenia					
		Pożary			Miejscowe zagrożenia		
		straty ogółem	w tym budynki	mienie uratowane	straty ogółem	w tym budynki	mienie uratowane
1.	m. Bełchatów	549,3	346	8142	1578,7	252,7	7812
2.	Bełchatów	383,4	176	5872	572	43,5	3145
3.	Drużbice	78,1	46	1255	597,7	2	886
4.	Kleszczów	3964	3000,5	12760	604,2	11	2719
5.	Kluki	313,3	60	2957	416,5	91	876
6.	Rusiec	236,1	0	800	242,3	60	1655
7.	Szczerców	663,1	230,5	2252	670,1	70	927
8.	Zelów	853,9	939,5	4809	366,1	22	1486
Ogółem:		7041,2	4252,5	38847	5047,6	552,2	19506

Podczas wszystkich zdarzeń zanotowaliśmy ogółem 36 ofiar śmiertelnych oraz 147 osób rannych. W pożarach zginęły 2 osoby, rannych zostało 5 osób, a w grupie miejscowych zagrożeń zginęły 34 osoby (w tym 1 dziecko), rannych zostało 141 osób (w tym 7 dzieci).

Częstotliwość występowania wypadków śmiertelnych:

Lp.	Nazwa gminy	2021r.	2022r.	2023r.	2024r.	2025r.
1.	Miasto Bełchatów	7	14	12	16	16
2.	Gmina Bełchatów	3	2	3	2	3
3.	Gmina Drużbice	0	2	2	2	5
4.	Gmina Kleszczów	2	1	1	1	1
5.	Gmina Kluki	3	0	1	3	1
6.	Gmina Rusiec	3	4	1	4	1
7.	Gmina Szczerców	2	8	6	5	2
8.	Miasto i Gmina Zelów	6	6	5	3	7
Razem:		26	37	31	36	36



POŻARNICZY ZEGAR RATOWNICTWA W POWIECIE BĘLCHATOWSKIM:

INTERWENCJA RATOWNICZA - CO 6 GODZIN i 47 MINUT

w tym:

POŻAR - CO 36 GODZIN i 30 MINUT

MIEJSCOWE ZAGROŻENIE - CO 9 GODZIN i 23 MINUTY

FAŁSZYWY ALARM - CO 74 GODZINY i 52 MINUTY

4.1. Pożary

Struktura pożarów według wielkości kształtowała się następująco:

Rok	2019	2020	2021	2022	2023	2024	2025
Mały	332	254	212	288	227	234	230
Średni	15	12	8	19	15	6	9
Duży	-	-	0	0	2	0	1
Bardzo duży	-	-	1	0	0	1	0

W 2025 r. odnotowano niewielki spadek ilości pożarów w porównaniu z rokiem ubiegłym o 1.

Zestawienie najczęściej występujących przyczyn powstawania pożarów przedstawia się następująco:

- nieostrożność osób dorosłych – 109,
- nieostrożność osób nieletnich – 4,
- wady urządzeń i instalacji elektrycznych (bez urządzeń grzewczych) – 18,
- nieprawidłowa eksploracja urządzeń i instalacji elektrycznych – 1,
- wady urządzeń grzewczych na paliwo stałe – 2,
- nieprawidłowa eksploracja urządzeń grzewczych na paliwo stałe – 6,
- wady urządzeń grzewczych na paliwo gazowe – 1,
- wady urządzeń mechanicznych – 6,
- wady środków transportu – 23,
- wyładowania atmosferyczne – 1,
- wady konstrukcji budowlanych – 2,
- nieprawidłowa eksploatacja konstrukcji budowlanych – 26,
- podpalenia umyślne – 19,
- pożary jako następstwa innych miejscowych zagrożeń – 2,
- inne przyczyny – 16.

4.2. Miejscowe zagrożenia

Obok 240 pożarów KP PSP w Bełchatowie odnotowała w 2025 roku 934 miejscowych zagrożeń.

Porównując dane z rokiem 2024, zauważa się wzrost ilości miejscowych zagrożeń o 172.

Struktura miejscowych zagrożeń według ich rodzaju przedstawia się następująco:

- wady urządzeń i instalacji elektrycznych – 2,
- wady urządzeń i instalacji gazowych – 8,
- wady urządzeń grzewczych innych niż elektryczne – 0,
- nieprawidłowa eksploatacja urządzeń grzewczych innych niż elektryczne – 1,
- nieprawidłowa eksploatacja urządzeń gazowych – 1,
- nieprawidłowa eksploatacja urządzeń elektrycznych – 0,
- nieprawidłowa eksploatacja urządzeń mechanicznych – 0,
- uszkodzenia sieci i instalacji przesyłowych doprowadzających, odprowadzających media komunalne i technologiczne – 5,
- nieprawidłowe technologie składowania – 1,
- wady środków transportu – 36,
- nieprawidłowa eksploatacja środków transportu – 2,
- nieprawidłowa eksploatacja obiektów budowlanych – 1,
- niezachowanie zasad bezpieczeństwa ruchu środków transportu – 127,
- silne wiatry – 245,
- gwałtowne opady atmosferyczne – 120,
- niewłaściwe zabezpieczenie hodowanych zwierząt, owadów, gadów i ptaków – 0,
- nietypowe zachowanie się zwierząt, owadów stwarzające zagrożenie – 54,
- nieumyślne działanie człowieka – 4,
- celowe działanie człowieka – 6,
- inne przyczyny – 295

4.3 Wyjazdy JRG KP PSP oraz jednostek OSP do zdarzeń w 2025 roku

- JRG Belchatów, -OSP w KSRG,- pozostałe OSP

Lp.	Gmina/miasto	Miejscowość /siedziba jednostki/	Rodzaj działań					
			Pożar	MZ	Alarm fałszywy	Ogółem	w tym, poza terenem działania	Zabezp. rejonu
	2.	3.	4.	5.	6.	7.	8.	9.
1.		JRG Belchatów	156	424	82	662	0	0
2.	M. Belchatów	Belchatów	38	70	16	124		13
3.		Belchatów-Grocholice	21	54	9	84		3
4.	G. Belchatów	Dobrzelów	19	31	4	54		2
5.		Huta	2	9	0	11		0
6.		Łękawa	6	11	5	17	1	0
7.		Zawadów	8	17	2	25	1	0
8.		Emilin	0	1	0	1	1	0
9.		Kurnos Drugi	0	15	0	15	1	0
		Ludwików	2	11	1	14	1	0
		Niedyszyna	2	8	1	11		0
10.		Podwody	2	10	0	12		0
11.		Postękalice	8	18	0	26	1	0
13.	G. Drużbice	Drużbice	10	38	0	48		0
14.		Wadlew	8	29	0	37		0
15.		Chynów	0	0	0	0		0
16.		Podstoła	1	3	0	4		0
17.		Rasy	2	7	0	9		0
18.		Różniatowice	0	1	0	1		0
19.		Suchcice	2	9	0	11		0
20.	G. Kleszczów	Kleszczów	11	26	10	37		0
21.		Łękińsko	11	28	10	39		0
22.		Antoniówka	0	0	0	0		0
23.		Czyżów	0	0	0	0		0
23.		Kamień	3	4	0	7	2	0
24.		Łuszczanowice	7	12	3	22		0
25.		Wolica	3	6	0	9		0
26.		Żłobnica	4	8	1	13		0
28.	G. Kluki	Kluki	31	44	7	82		0
29.		Kaszewice	21	23	8	52	2	0
31.		Osina	1	12	0	13		0
32.		Parzno	0	0	0	0		0
33.		Strzyżewice	0	1	0	1		0
34.		Żar	1	4	0	5		0
34.	G. Rusiec	Rusiec	16	29	0	45		0
35.		Wola Wiązowa	5	12	1	18		0
36.		Aleksandrów	0	0	0	0		0
37.		Dąbrowa Rusiecka	2	5	0	7		0
37.		Jastrzębice	1	4	0	5		0
39.	G. Szczerców	Chabelice	10	24	1	35		0
40.		Magdalenów	13	23	2	38		0
41.		Szczerców	30	57	1	88		0
42.		Borowa	2	4	0	6		0
43.		Osiny	3	6	0	9	1	0

44.	M.G. Zelów	Zelów	28	75	0	103		4
45.		Łobudzice	17	38	0	55		0
46.		Kociszew	5	26	0	31		0
47.		Poźdzenie	11	23	0	34		0
48.		Kurów	5	5	1	11		0
49.		Karczmy	5	29	0	34		0
50.		Wygielzów	4	8	0	12		0
51.		Wypychów	5	8	0	13		0
52.		Bujny Szla- checkie	4	8	0	12		0
53.		Sobki	4	1	0	5		0
54.		Sromutka	4	3	0	7		0
55.		Bocianicha	0	0	0	0		0
56.		Kolonia Poź- dzenie	0	1	0	1		0
RAZEM								

4.4. Alarmy fałszywe

W 2025 roku odnotowaliśmy 117 fałszywych alarmów, w tym: 1 złośliwe, 57 w dobrej wierze oraz 59 z instalacji wykrywania pożaru. Daje to wzrost o 27 w porównaniu do roku poprzedniego (90).

W poniższej tabeli przedstawiono ilość załóg i osób biorących udział w prowadzeniu akcji ratowniczych na terenie powiatu.

Rok	Ilość zastępów ogółem				Ilość osób ogółem			
	PSP	OSP z KSRG	pozostałe OSP	ZSR	PSP	OSP z KSRG	pozostałe OSP	ZSR
2021	2805				13357			
	946	1404	435	20	4014	7154	2129	60
2022	1589				7158			
	908	555	118	8	3802	2717	611	28
2023	1902				9426			
	766	904	219	12	3427	4806	1153	40
2024	2244				1173			
	945	1006	281	12	4250	5401	1488	34
2025	1480				7579			
	531	709	235	5	2412	3887	1267	13

Średni udział strażaków w jednej akcji ratowniczej oraz średni udział zastępów straży pożarnych podczas jednej akcji ratowniczej przedstawia poniższa tabela.

Rok	Średni udział w akcji	
	zastępu	strażaka
2019	1,80	8,65
2020	1,61	7,41
2021	1,50	7,19
2022	1,18	5,33
2023	1,84	9,09
2024	2,04	10,23
2025	1,14	5,87

We wszystkich akcjach ratowniczo - gaśniczych podano 290 prądów gaśniczych wody, 16 prądów gaśniczych piany i 6 prąd proszku.

Podczas prowadzenia działań ratowniczych zużyto:

- 1854 m³ wody,
- 1469 l środka pianotwórczego,
- 27 kg proszku gaśniczego,
- 5008 kg sorbentu,
- 541 kg neutralizatorów,

Organizując zaopatrzenie wodne korzystano:

- z hydrantów – 186 razy,
- ze zbiorników naturalnych – 1 razy,
- ze zbiorników sztucznych – 3 razy.

Rodzaj najczęściej prowadzonych działań ratowniczych przedstawia się następująco:

- zabezpieczenie miejsca zdarzenia – 1147 przypadków,
- dowożenie wody przy pożarach – 14 przypadków,
- przetłaczanie wody na duże odległości – 2 przypadki,
- przemieszczanie agresywnie lub nietypowo zachowujących się owadów lub zwierząt – 48 przypadków,
- wycinanie drzew – 329 przypadków,
- neutralizacja, sorpcja substancji chemicznych – 178 przypadków,

- zbieranie, usuwanie, zmywanie substancji chemicznych – 169 przypadków,
- ograniczanie wycieków – 5 przypadków,
- podawanie środków gaśniczych w natarciach – 184 przypadki,
- podawanie środków gaśniczych w obronie – 8 przypadków,
- schładzanie obiektów – 6 przypadków,
- wykonywanie dostępu do osób zagrożonych – 9 przypadków,
- wykonywanie dostępu do zwierząt – 1 przypadek,
- ewakuacja ludzi – 8 przypadków,
- ewakuacja zwierząt – 4 przypadki,
- ewakuacja mienia – 1 przypadek,
- zabezpieczanie imprez masowych – 31 przypadków,
- rozcinanie, rozginanie konstrukcji – 11 przypadków,
- prace rozbiórkowe konstrukcji budowlanych – 14 przypadków,
- podnoszenie elementów konstrukcji i maszyn – 0 przypadków,
- przemieszczanie elementów konstrukcji i maszyn – 7 przypadków,
- otwieranie pomieszczeń – 30 przypadków,
- oddymianie, przewietrzanie – 84 przypadki,
- ustalanie substancji chemicznych – 18 przypadków,
- uszczelnianie zbiorników – 2 przypadki,
- określanie stref zagrożenia – 100 przypadków,
- przywracanie, utrzymywanie drożności dróg oddechowych – 12 przypadków,
- wykonywanie zewnętrznego masażu serca – 13 przypadków,
- opieka nad poszkodowanym – 91 przypadków,
- tlenoterapia 100% tlenem lub sztuczne oddychanie – 20 przypadków,
- tamowanie krwotoków – 14 przypadków,
- schładzanie oparzeń – 1 przypadek,
- unieruchamianie złamań – 11 przypadków,
- zabezpieczenie przed utratą ciepła – 12 przypadków,
- wypompowywanie wody z obiektów – 59 przypadków,
- pompowanie substancji ropopochodnych – 2 przypadki,

- prowadzenie wstępnego postępowania przeciwwstrząsowego – 1 przypadek,
- poszukiwanie osób zaginionych – 4 przypadki.

4.5. Charakterystyczne zdarzenia

16.06.2025 godzina 15:39 – miejscowość Belchatów, do SK KP wpłynęło zgłoszenie o pożarze budynku mieszkalnego.

Po przybyciu zastępów JOP na miejsce zdarzenia KDR przekazał, iż pali się pomieszczenie gospodarcze w piwnicy budynku mieszkalnego jednorodzinne. Istniało duże prawdopodobieństwo, iż w środku palącego się budynku znajduje się mężczyzna w raz z jego żoną. ZRM oraz Policja były na miejscu.

Działania straży pożarnej polegały na:

- zabezpieczeniu miejsca zdarzenia,
- odłączeniu prądu oraz gazu ziemnego od budynku,
- podaniu dwóch prądów gaśniczych wody w natarciu celem ugaszenia pożaru,
- sprawdzeniu pomieszczeń budynku pod kątem wystąpienia osób poszkodowanych - w pomieszczeniu gospodarczym (w piwnicy), które było objęte pożarem, w pozycji leżącej na plecach odnaleziono osobę poszkodowaną - mężczyzna nieprzytomny, bez czynności życiowych, nadpalone ciało, którego ewakuowano na zewnątrz budynku i przekazano ZRM, ZRM po przebadaniu odstąpił od udzielania pomocy i określił zgon,
- sprawdzeniu pozostałych pomieszczeń budynku mieszkalnego celem odnalezienia drugiej osoby która może przebywać w budynku – kobieta, żona poszkodowanego,
- po sprawdzeniu całego budynku nie znaleziono innych osób poszkodowanych. Kobieta - żona osoby poszkodowanej odnalazła się u sąsiadów w innym budynku. Kobieta nie potrzebowała pomocy w postaci kpp od ratowników z JRG oraz od będącego jeszcze na miejscu ZRM.
- oddymieniu oraz przewietrzeniu całego budynku mieszkalnego.

Prawdopodobną przyczyną zdarzenia był wybuch akumulatora podczas ładowania. W działaniach udział brało 5 zastępów i 17 ratowników z PSP i OSP. Czas prowadzonych działań to 3 godziny i 41 minut.

13.08.2025 r. O godzinie 1:44 – miejscowość Rogowiec, do SK KP wpłynęło zgłoszenie o pożarze jednego lub dwóch samochodów elektrycznych na placu.

Po dojeździe na miejsce stwierdzono, iż palą się dwa samochody osobowe marki: Hyundai i20, rok. prod. 2025, auto spalinowe oraz Hyundai IONIC 5, rok. prod. 2025, auto elektryczne. Osób poszkodowanych brak. Sąsiednie pojazdy zostały odstawione przez osobę zarządzającą placem przed przybyciem JOP.

Działania straży polegały na:

- zabezpieczeniu miejsca zdarzenia,
- podaniu dwóch prądów piany ciężkiej na palące się samochody,
- podaniu dwóch prądów wody w celu chłodzenia baterii samochodu elektrycznego,
- monitorowanie temperatury baterii za pomocą kamery termowizyjnej.

Po zakończeniu działań i odjeździe z miejsca zdarzenia wpłynęło ponownie zgłoszenie o wydobywaniu się dymu z baterii samochodu elektrycznego. Po ponownym skontrolowaniu pogorzeliska nie odnotowano wzrostu temperatury (temp. ok. 20°C).

Prawdopodobną przyczyną zdarzenia było zwarcie instalacji elektrycznej w samochodzie elektrycznym. W działaniach udział brało 8 zastępów, w tym 37 ratowników z PSP, OSP ZSR Elektrownia Bełchatów. Czas prowadzonych działań to 3 godziny i 17 minut.



źródło: Oficer prasowy KP PSP Bełchatów

14.08.2025 r. godzina 19:12 – miejscowość Wincentów, do SK KP wpłynęło zgłoszenie o zderzeniu samochodu osobowego z cysterną przewożącą gaz LPG. Pali się cysterna z gazem, kierowca nie jest zakleszczony, w pojeździe osobowym kierowca w ciężkim stanie.

Po przybyciu zastępów straży pożarnej na miejsce zdarzenia stwierdzono, iż na skrzyżowaniu doszło do zderzenia samochodu osobowego marki Skoda Octavia z ciągnikiem siodłowym marki Volvo FM z cysterną z gazem butan. Samochodami podróżowali tylko kierowcy pojazdów. W wyniku zderzenia uszkodzony został mężczyzna kierujący samochodem osobowym marki Skoda, bez możliwości dostępu, nieprzytomny.

Po zderzeniu samochód ciężarowy zatrzymał się ponad 100 m dalej na jednym pasie DK 74, z pod cysterny wydobywały się płomienie ognia. Ruch został zablokowany w obu kierunkach. KDR przekazał, że SiS są niewystarczające i poprosił o zadysponowanie SGRChem-EKO.

Działania straży pożarnej polegały na:

Działania OB I

- zabezpieczenie strefy działań ratowniczych, w tym wyznaczenie i oznakowanie strefy zagrożenia,
- dotarciu i wykonaniu dostępu do osoby uszkodzonej, kierującego samochodem marki Skoda,
- udzieleniu kpp osobie uszkodzonej (przywracanie drożności dróg oddechowych, tamowanie krwotoków, wsparcie psychiczne) przez ratowników OSP KSRG Rusiec oraz Wola Wiązowa,
- przekazaniu osoby uszkodzonej przybyłemu na miejsce ZRM,
- podaniu dwóch prądów gaśniczych piany ciężkiej w natarciu na palącą się cysternę z gazem,
- po ugaszeniu pożaru podaniu dwóch prądów wody za pomocą kurtyn wodnych w celu chłodzenia zbiornika cysterny,
- sorpcji powstałej plamy na jezdni powodującej śliskość.

Działania OB II

- uszczelnieniu wycieku gazu z cysterny przez specjalistyczną grupę ratownictwa chemiczno-ekologicznego,
- wykonywaniu pomiarów stężenia gazu w atmosferze przez specjalistyczną grupę ratownictwa chemiczno-ekologicznego.

Po udzieleniu medycznych czynności ratunkowych przez ZRM, osoba uszkodzona została przetransportowana przez LPR do Szpitala Kopernika w Łodzi. Przybyły na miejsce zdarzenia o godz. 20:41 oficer w dyspozycji Komendanta Powiatowego st. kpt. Wieczorek Michał przejął kierowanie działaniami ratowniczymi podtrzymując dotychczasowy zamiar taktyczny. Właściciel samochodu ciężarowego we własnym zakresie oraz własnymi siłami przepompował gaz z uszkodzonej cysterny do drugiego podstawionego samochodu ciężarowego z cysterną.

Prawdopodobną przyczyną zdarzenia było nieustąpienie pierwszeństwa przejazdu. W działaniach udział brało 25 zastępów, w tym 109 ratowników z PSP i OSP. Czas prowadzonych działań to 15 godzin i 59 minut. Prawdopodobną przyczyną zdarzenia było nieustąpienie pierwszeństwa przejazdu.



źródło: Oficer prasowy KP PSP Belchatów

15.08.2025 r. godzina 2:12 – miejscowość Bogumiłów do SK KP wpłynęło zgłoszenie o pożarze elektrośmieci pod wiatą zakładu przetwórstwa elektroodpadów.

Po przybyciu na miejsce zdarzenia stwierdzono, iż palą się elektrośmieci składowane pod wiatą hali magazynowej pokrytej blachą. W wyniku zdarzenia osób poszkodowanych nie było. Wszyscy pracownicy opuścili teren zakładu przed przybyciem zastępów straży pożarnej. KDR poinformował iż SiS są niewystarczające poprosił o zadysponowanie kolejnych zastępów

Działania JOP polegały na:

W I fazie działań:

- zabezpieczenie miejsca zdarzenia,
- podanie trzech prądów wody na palącą się wiatę magazynową,
- podaniu jednego prądu gaśniczego wody w obronie sąsiadującej maszyny sortowniczej,

KDR (bryg. Adam Pstrokoński - Komendant Powiatowy PSP od godz. 04:15) poinformował, iż SiS są niewystarczające poprosił o zadysponowanie kolejnych zastępów i rozszerzył dotychczasowy zamiar taktyczny

W II fazie działań (od godz. 04:15):

Działania OB I

- wyznaczeniu dwóch ratowników wyposażonych w PSP-R1 do zabezpieczenia na potrzeby KPP,
- wyznaczeniu stanowiska do ładowania butli z powietrzem przy użyciu sprężarki przewoźnej,
- podzieleniu teren akcji na dwa odcinki bojowe,

- monitorowaniu strefy,
- podaniu dodatkowych trzech prądów gaśniczych na wywożone z pogorzeliska elektrośmieci,
- podaniu jednego prądu gaśniczego piany ciężkiej na dogaszanie wewnętrzne hali,

Działania OB II SGRChem Łódź - JRG 4 KM PSP Łódź

- wydzielenie strefy zagrożenia
- identyfikacja atmosfery wokół składowiska przy pomocy urządzeń pomiarowych. Urządzenia pomiarowe nie wskazały stężeń niebezpiecznych substancji w atmosferze w okolicy obiektu. Działania ratowników prowadzone były w aparatach ODO, maskach przeciwpyłowych FFP2 oraz z użyciem kamer termowizyjnych.

Prawdopodobną przyczyną zdarzenia było samozapalenie chemiczne. W działaniach udział brało 25 zastępów, w tym 101 ratowników z PSP i OSP. Czas prowadzonych działań to 17 godzin i 39 minut.



źródło: Oficer prasowy KP PSP Belchatów

08.10.2025 r. godzina 10:47 – miejscowość Belchatów do SK KP wpłynęło zgłoszenie o osunięciu się ziemi w wykopie – zasypany mężczyzna.

Po przybyciu zastępów JOP stwierdzono iż we wkopie o głębokości ok. 3m znajduje się przysypany ziemią mężczyzna. We wkopie znajdowali się też współpracownicy którzy odkopywali osobę poszkodowaną. Brak kontaktu z osobą poszkodowaną.

Działania Straży Pożarnej polegały na:

- zabezpieczeniu miejsca zdarzenia,
- zabezpieczeniu wykopu,
- odkopaniu poszkodowanego,
- ewakuacji poszkodowanego z strefy zagrożenia na noszach typu deska o godzinie 11:06,
- przekazanie poszkodowanego przybyłemu ZRM o godzinie 11:06.

Po udzieleniu medycznych czynności ratunkowych przez ZRM o godzinie 11:36 ratownik medyczny rozpoznał zgon.

Prawdopodobną przyczyną zdarzenia było osunięcie się ziemi w wykopie. W działaniach udział brało 5 zastępów, w tym 21 ratowników z PSP i OSP.

Czas prowadzonych działań to 2 godzin i 35 minut.



źródło: Oficer prasowy KP PSP Belchatów

5. Realizacja zadań przez KP PSP w Bełchatowie

W oparciu o przedstawioną bazę jednostek PSP i OSP komendant powiatowy PSP realizuje swoje zadania określone w kierunkach działań otrzymywanych z KG PSP i KW PSP, jak również z własnych analiz.

Realizacja ww. zadań w 2025 roku przedstawiała się następująco:

5.1. W zakresie spraw organizacyjno - kadrowych

W celu sprecyzowania działań do wykonania przez poszczególne stanowiska pracy w KP PSP sporządzono roczny plan pracy na 2025 rok. Ponadto sporządzano plany kwartalne oraz sprawozdania z wykonania tych zadań w poszczególnych kwartałach.

W dniu 31 stycznia 2025 r. odbyła się narada roczna z funkcjonariuszami KP PSP podsumowująca działalność jednostki w 2024 roku, podczas której omówiono kluczowe działania i wyzwania minionego roku.

Systematycznie organizowano narady pracowników KP PSP z Komendantem Powiatowym w celu omówienia bieżących zadań, potrzeb załogi oraz zapoznania pracowników z nowo ukazującymi się przepisami dotyczącymi służby w Państwowej Straży Pożarnej, w szczególności z ustawą z dnia 5 grudnia 2024 r. o ochronie ludności i obronie cywilnej.

W ramach współpracy oraz nadzoru nad działalnością jednostek OSP z terenu powiatu bełchatowskiego komendanci oraz pracownicy komendy powiatowej PSP w Bełchatowie brali udział w zebraniach sprawozdawczych jednostek OSP z terenu naszego powiatu.

W ramach działalności archiwum zakładowego w ubiegłym roku przyjęto 2 tomy akt archiwalnych kat. A oraz 88 tomów akt niearchiwalnych kat. B.

W 2025 r. na podstawie ustawy z dnia 15 lipca 2011 r. o kontroli w administracji rządowej oraz decyzji nr 65 Ministra Spraw Wewnętrznych z dnia 31 maja 2012 r. w sprawie wprowadzenia do stosowania wytycznych w zakresie zasad i trybu przeprowadzania kontroli w urzędach obsługujących organy lub w jednostkach organizacyjnych podległych lub nadzorowanych przez Ministra Spraw Wewnętrznych a także w ramach planu kontroli wewnętrznych komórek organizacyjnych KP PSP w Bełchatowie na rok 2025, przeprowadzono jedną kontrolę w trybie zwykłym w zakresie prawidłowości przetwarzania danych osobowych zgodnie z RODO oraz obowiązującymi aktami prawnymi, obejmującą zadania realizowane przez Specjalistę Ochrony Danych Osobowych KP PSP w Bełchatowie, którą oceniono pozytywnie.

Na podstawie art. 17 ustawy z dnia 17 grudnia 2021 r. o ochotniczych strażach pożarnych w 2025 roku do Komendy Powiatowej PSP w Bełchatowie wpłynęło 29 wniosków o świadczenie ratownicze dla strażaków OSP z powiatu bełchatowskiego na podstawie których komendant powiatowy wydał 29 pozytywnych decyzji przyznających świadczenie ratownicze.

W dniu 11 kwietnia 2025 r. w Komendzie Powiatowej PSP w Bełchatowie odbyły się eliminacje powiatowe Ogólnopolskiego Turnieju Wiedzy Pożarniczej "Młodzież Zapobiega Pożarom", którego organizatorem była Komenda Powiatowa PSP w Bełchatowie wraz z Zarządem Oddziału Powiatowego ZOSP RP w Bełchatowie przy współpracy Starostwa Powiatowego w Bełchatowie oraz Nadleśnictwa Bełchatów. W eliminacjach wzięło udział 32 uczniów ze szkół z terenu powiatu bełchatowskiego. Osoby zajmujące pierwsze miejsca w każdej kategorii wiekowej zakwalifikowały się do Ogólnopolskiego Turnieju Wiedzy Pożarniczej na szczeblu wojewódzkim. W tym samym dniu ogłoszono również wyniki eliminacji szczebla powiatowego Ogólnopolskiego Konkursu Plastycznego Związku OSP RP pt. „Ziemia, Woda, Powietrze – strażacy na straży ochrony środowiska”, w którym wyróżniono 23 osoby w pięciu grupach wiekowych: przedszkola, szkoły podstawowe klas I–IV, szkoły podstawowe klas V–VIII, szkoły ponadpodstawowe oraz osoby dorosłe.





źródło: Oficer prasowy KP PSP Bełchatów

W dniu 24 maja 2025 roku o godzinie 10:00 na placu Komendy Powiatowej Państwowej Straży Pożarnej w Bełchatowie odbyły się uroczyste obchody Powiatowego Dnia Strażaka. Podczas uroczystości przeprowadzono uroczysty apel, w trakcie którego wręczono odznaczenia resortowe oraz związkowe funkcjonariuszom Komendy Powiatowej PSP w Bełchatowie, a także strażakom ochotniczych straży pożarnych. W uznaniu za wzorową służbę i zaangażowanie w realizację zadań ratowniczo-gaśniczych nadano również wyższe stopnie służbowe strażakom PSP. Ponadto, z okazji 30-lecia Krajowego Systemu Ratowniczo-Gaśniczego, Zastępca Komendanta Wojewódzkiego PSP w Łodzi st. bryg. Mariusz Wojcieszko wręczył pamiątkowe Dyplomy Komendanta Głównego PSP jednostkom z terenu powiatu bełchatowskiego wchodzącym w skład Krajowego Systemu Ratowniczo-Gaśniczego (KSRG), podkreślając ich wieloletni wkład w zapewnienie bezpieczeństwa mieszkańcom regionu.

Zwieńczeniem uroczystych obchodów były okolicznościowe przemówienia zaproszonych gości, którzy wyrazili słowa uznania i podziękowania dla strażaków za ich codzienną służbę, poświęcenie oraz gotowość do niesienia pomocy.



źródło: Oficer prasowy KP PSP Bełchatów



W dniu 27 września 2025 roku, przeprowadzono w Bełchatowie XIV Powiatowe Zawody Sportowo – Pożarnicze Ochotniczych Straży Pożarnych, w których wzięło udział 26 drużyn (w tym 9 męskich, 5 kobiecych, 5 MDP dziewcząt oraz 7 MDP chłopców).

Klasyfikacja generalna zawodów:

w grupie A mężczyzn

1. miejsce OSP Wadlew z wynikiem 93,40 pkt.
2. miejsce OSP Drużbice z wynikiem 94,81 pkt.
3. miejsce OSP Niedyszyna z wynikiem 97,38 pkt.
4. miejsce OSP Dąbrowa Rusiecka z wynikiem 99,84 pkt.
5. miejsce OSP Szczerców z wynikiem 105,97 pkt.
6. miejsce OSP Bełchatów z wynikiem 108,62 pkt.
7. miejsce OSP Poźdżenice z wynikiem 111,96 pkt.
8. miejsce OSP Łękińsko z wynikiem 113,12 pkt.
9. miejsce OSP Kaszewice z wynikiem 134,51 pkt.



w grupie C kobiet

1. miejsce OSP Niedyszyna z wynikiem 119,14 pkt.
2. miejsce OSP Drużbice z wynikiem 122,03 pkt.
3. miejsce OSP Dobrzelów z wynikiem 125,99 pkt.
4. miejsce OSP Dąbrowa Rusiecka z wynikiem 132,18 pkt.
5. miejsce OSP Osina z wynikiem 158,63 pkt.



w grupie MDP dziewcząt

1. miejsce OSP Postękalice z wynikiem 995,86 pkt.
2. miejsce OSP Niedyszyna z wynikiem 988,32 pkt.
3. miejsce OSP Wadlew z wynikiem 977,48 pkt.
4. miejsce OSP Zelów z wynikiem 961,69 pkt.
5. miejsce OSP Osiny z wynikiem 833,58 pkt.



w grupie MDP chłopców

1. miejsce OSP Dobrzelów z wynikiem 1035,08 pkt.
2. miejsce OSP Zelów z wynikiem 1000,75 pkt.
3. miejsce OSP Szczerców z wynikiem 985,21 pkt.
4. miejsce OSP Wypychów z wynikiem 982,37 pkt.
5. miejsce OSP Bełchatów z wynikiem 954,87 pkt.
6. miejsce OSP Wola Wiązowa z wynikiem 946,72 pkt.
7. miejsce OSP Suchcice z wynikiem 941,86 pkt.



źródło: Oficer prasowy KP PSP Bełchatów

W dniu 7 listopada 2025 r. w Galerii Bawelnianka odbył się festyn edukacyjny „Czad i ogień – obudź czujność”, którego celem było promowanie bezpieczeństwa w domach oraz zwiększanie świadomości mieszkańców Bełchatowa i okolic w zakresie zagrożeń pożarowych i tlenku węgla. Strażacy z Komendy PSP w Bełchatowie którzy prowadzili pokazy i instruktaże, pokazując, jak prawidłowo zakładać czujki dymu i czadu oraz tłumacząc, jak reagować w sytuacjach zagrożenia. Podczas wydarzenia przygotowano quizy oraz zadania edukacyjne, a dla najmłodszych – kolorowanki. Za rozwiązanie zadań konkursowych można było wygrać czujki dymu. Wydarzenie wspierały zaprzyjaźnione służby i organizacje: Komenda Powiatowa Policji w Bełchatowie, Stowarzyszenie Przyjaciół Pływania oraz Mistrz Kominiarstwa. Festyn „Czad i ogień – obudź czujność” przyciągnął mieszkańców w różnym wieku, tworząc nie tylko edukacyjną, ale także rodzinną i przyjazną atmosferę. To wydarzenie pokazało, jak ważna jest współpraca służb ratunkowych i lokalnych organizacji w budowaniu świadomości społecznej oraz ochronie życia i zdrowia mieszkańców.



W roku 2025 limit zatrudnienia wynosił: w KP PSP 15 etatów + 3 etaty cywilne oraz w JRG 68 etatów. Łącznie 86 etatów. Wykorzystanie na dzień 31.12.2025 r. wyniosło 93,0%.

Stan zatrudnienia na dzień 31.12. 2025 r.

- 13 oficerów,
- 25 aspirantów,
- 36 podoficerów,
- 6 strażaków,
- 3 etaty cywilne (w tym 2 etaty KSC oraz 2 x ½ etatu pracowników cywilnych).

Realizując politykę kadrową w KP PSP prowadzono całokształt spraw związanych z systemem wynagrodzeń i awansów. Wystawiano decyzje, angaże, aktualizowano dane dla potrzeb KW PSP i KG PSP.

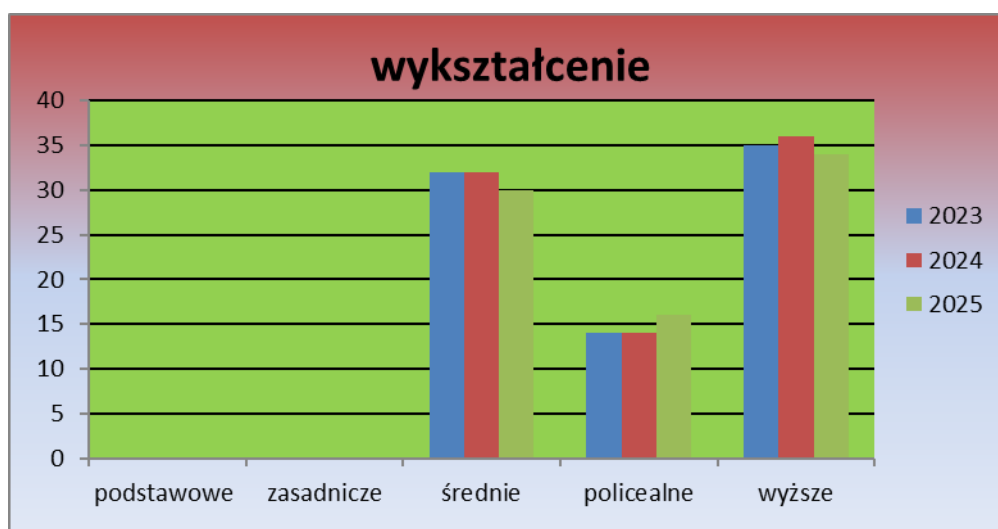
Wystąpiono do komendanta głównego PSP oraz do komendanta wojewódzkiego PSP z wnioskami o nadanie wyższych stopni służbowych. W 2025 roku wyższe stopnie otrzymało 3 oficerów, 4 aspirantów oraz 2 podoficerów. Komendant Powiatowy PSP w Bełchatowie nadał stopień starszego strażaka 3 funkcjonariuszom.

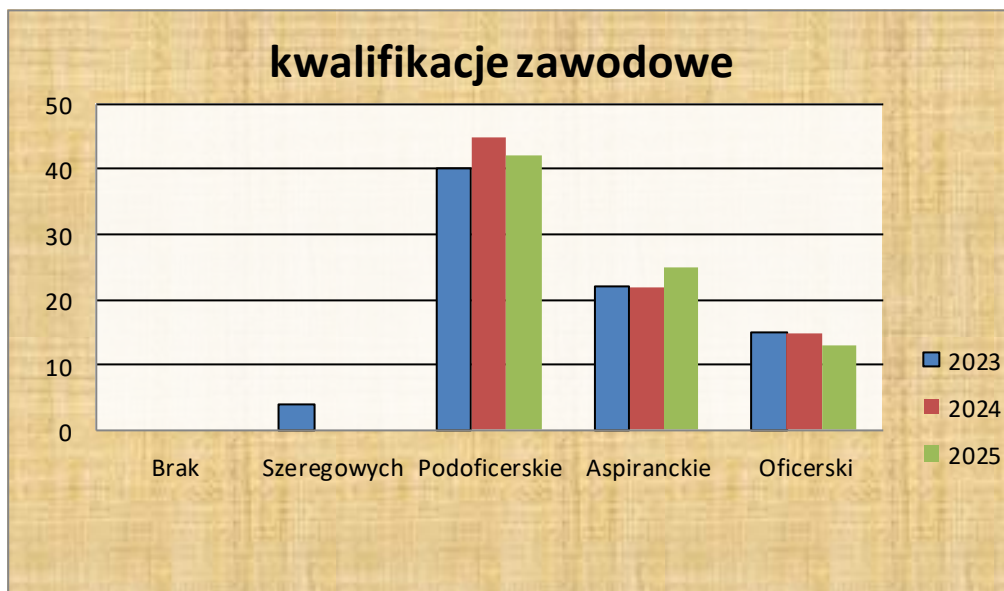
Wystąpiono także o przyznanie odznaczeń państwowych i resortowych.

Podejmowano również działania zmierzające do podnoszenia wykształcenia ogólnego i zawodowego strażaków. Jeden funkcjonariusz ukończył naukę w SA PSP w Poznaniu uzyskując dyplom technika pożarnictwa oraz stopień młodszego aspiranta.

Jeden strażak kontynuuje naukę w Centralnej Szkole PSP W Częstochowie.

Poziom wykształcenia ogólnego i kwalifikacji zawodowych przedstawiają poniższe wykresy:

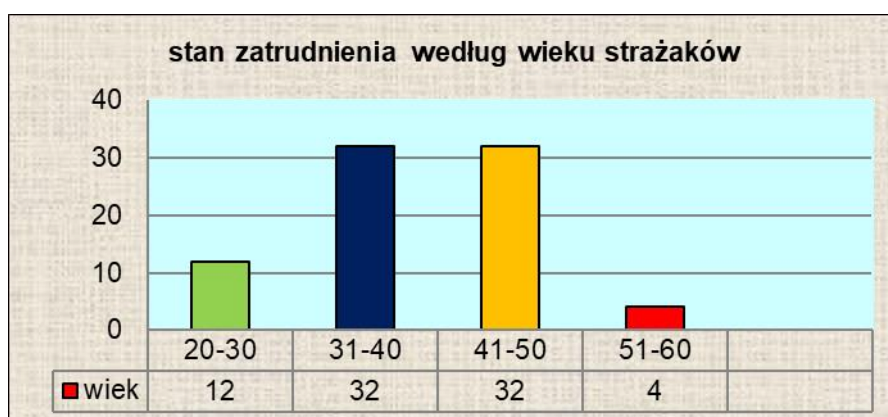
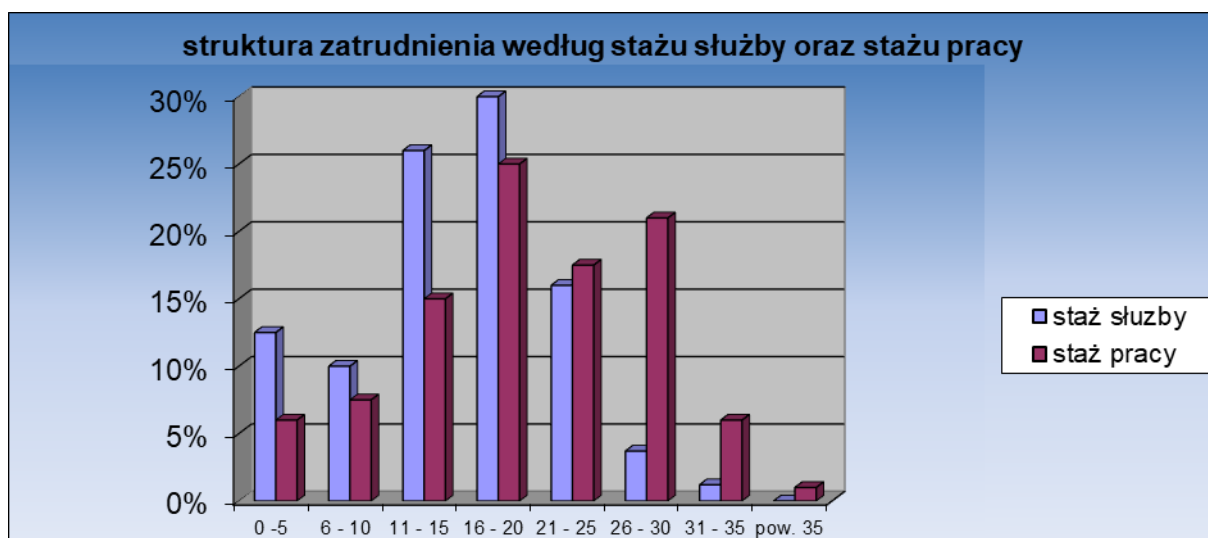




W 2025 roku:

1. Przyjęto do służby – 1 strażaka po ukończeniu CS PSP w Częstochowie
2. Na zaopatrzenie emerytalne odeszło 4 strażaków.

Poniżej przedstawiono strukturę zatrudnienia według stażu służby, stażu pracy oraz wieku strażaków.



5.2. W zakresie spraw operacyjno-szkoleniowych

W ramach doskonalenia zawodowego pracowników KP PSP i JRG KP PSP:

1. prowadzono stały nadzór nad zajęciami szkoleniowymi i ćwiczeniami obiektowymi dla zmian służbowych,
2. na bieżąco delegowano strażaków na kursy uzupełniające i zawodowe,
3. zgodnie z planem zajęć sportowych sprawowano nad nimi nadzór oraz prowadzono zajęcia sportowe.

W 2025 roku wydział ds. operacyjno –szkoleniowych KP PSP w Bełchatowie wraz z Ośrodkiem Szkolenia KW PSP w Łodzi zs. w Sieradzu zorganizował i przeprowadził szkolenia dla strażaków jednostek ochotniczych straży pożarnych z terenu powiatu, terminy przeprowadzonego szkolenia oraz liczbę przeszkolonych strażaków przedstawia poniższa tabela:

Lp.	Rodzaj szkolenia	Termin realizacji	Organizowane przez:	Ilość absolwentów
1.	Szkolenie Naczelników OSP	22-26.02.2025	OSz KW PSP w Łodzi	3
2	Szkolenie podstawowe strażaków ratowników OSP (jednoetapowe)	04.04-31.05.2025	KP PSP w Bełchatowie	40
3	Szkolenie doskonalące dla strażaków KSRG z zakresu współdziałania z SP ZOZ Lotnicze Pogotowie Ratunkowe	20.05.2025	OSz KW PSP w Łodzi	40
4	Szkolenie kierowców konserwatorów sprzętu ratowniczego OSP	14-23.06.2025	KP PSP w Bełchatowie	20
5	Szkolenie podstawowe strażaków ratowników OSP (jednoetapowe)	31.08-21.10.2025	KP PSP w Bełchatowie	45
6	Szkolenie doskonalące dla strażaków KSRG z zakresu współdziałania z SP ZOZ Lotnicze Pogotowie Ratunkowe	12.08.2025	OSz KW PSP w Łodzi	44
7	Szkolenie kierujących działaniem ratowniczym dla strażaka ratownika OSP (dowódców OSP)	14-23.11.2025	OSz KW PSP w Łodzi	35
		2025	OSz KW PSP w	1

9	<i>Szkolenie przygotowującego do egzaminu dopuszczającego do kierowania pojazdem samochodowym o dopuszczalnej masie całkowitej powyżej 3,5 t dla strażaka ratownika OSP.</i>		Łodzi	
	<i>Razem ilość absolwentów:</i>			143

Szkolenia odbywały się w salach wykładowych KP PSP w Bełchatowie i prowadzone były przez funkcjonariuszy naszej jednostki oraz zdalnie przez funkcjonariuszy Ośrodka Szkolenia Komendy Wojewódzkiej PSP w Łodzi zs. w Sieradzu.

Jednostki OSP włączone do KSRG (20) otrzymały dotację na realizację zadania publicznego pt. „Zapewnienie gotowości bojowej jednostki ochrony przeciwpożarowej włączonej do krajowego systemu ratowniczo-gaśniczego” w kwocie łącznie 409 200 zł, z których to 260 000,00 zł przeznaczone było na zakup używanego samochodu pożarniczego dla jednostki OSP Łobudzice.

Poszczególne jednostki OSP niewłączone do KSRG otrzymały środki pochodzące z Ministerstwa Spraw Wewnętrznych i Administracji tzw. „dotacje MSWiA”, łączna wartość dotacji wynosiła 60 800 zł. Środki wykorzystano w ramach realizacji zadania publicznego pt. „Przygotowanie jednostek ochotniczych straży pożarnych do działań ratowniczo-gaśniczych”.

Ponadto udało się pozyskać 6120 zł dla młodzieży MDP podczas wypoczynku na obozie w okresie wakacyjnym z terenu powiatu bełchatowskiego.

Łączna kwota dotacji jakie otrzymały jednostki OSP z terenu powiatu bełchatowskiego w 2025 r. wyniosły 476 120 zł.

Realizacja ćwiczeń doskonalenia zawodowego JRG na obiektach w 2025 roku

Lp.	NAZWA / ADRES	OBIEKT ĆWICZEŃ	MIESIĄC ĆWICZEŃ	PODMIOTY BIORĄCE UDZIAŁ
1	ARK-STAL ul. Milenijna 9 97-400 Kleszczów	Budynki produkcyjne zakładu	II	JRG w Bełchatowie
2	Szkoła Podstawowa im. Marii Kownackiej ul. Grabowa 80 (Domiechowie)	Budynki Szkoły	III	JRG w Bełchatowie
3	CAT Mosolf Polska od-	Budynki pro-	IX	JRG w Bełchatowie

	dział Kleszczów	dukcyjne za- kładu		
4	Zbiornik wodny „Słok”	Zbiornik wod- ny	VII	JRG w Bełchatowie OSP KSRG Chabielice i Ło- budzice
5	Góra Kamięńsk	Wyciąg nar- ciarski	XI	JRG w Bełchatowie JRG Ra- domsko, SGRW Łódź
6	Eko-Region ul. Przemysłowa 16 Beł- chatów	Budynki pro- dukcyjne za- kładu	II	JRG w Bełchatowie OSP Bełchatów i OSP Grocholice
7	Beja Recykling Koci- szew	Budynki pro- dukcyjne za- kładu	XI	JRG w Bełchatowie
8	Szpital Wojewódzki w Bełchatowie	Budynek ko- tłowni szpitala	XI	JRG w Bełchatowie OSP Bełchatów, OSP Grocho- lice, OSP Dobrzelów, OSP Emilin, KP Policji Bełchatów, Wybrane oddziały Szpitala
9	SEMPERTRANS 2025 Ćwiczenia Powiatowe	Budynki pro- dukcyjne za- kładu	IV	- Powiatowy Zespół Zarzą- dzania Kryzysowego, - Zakładowa Służba Ratowni- cza „Sempertrans” Bełchatów, - KP Policji w Bełchatowie, - Zespół Ratownictwa Me- dycznego (Sztab Ratownictwa Bełchatów), -Siły i środki JRG KP PSP Bełchatów, KM PSP Piotrków Trybunalski oraz wybrane OSP KSRG powiatu bełcha- towskiego

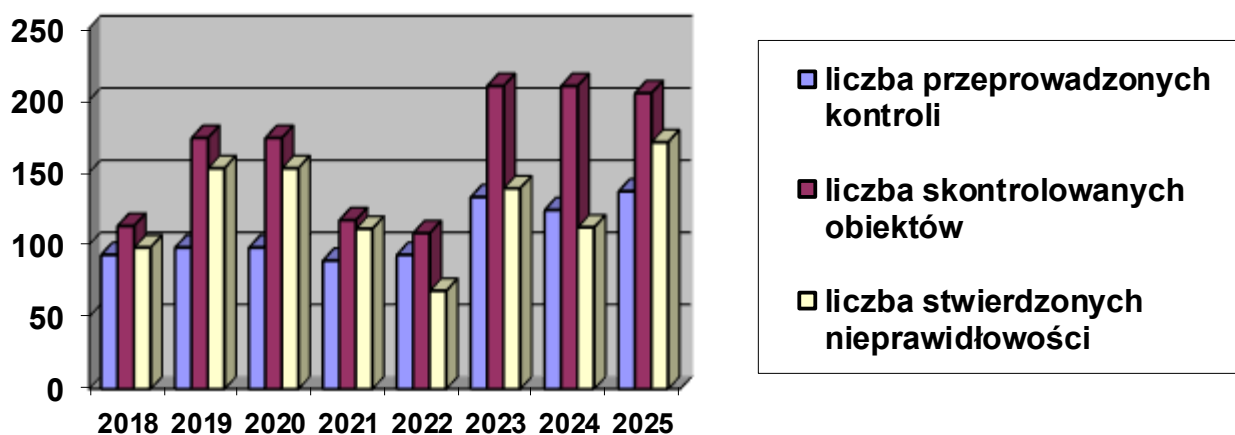
**Obiekty wraz z ich adresami oraz liczba uczestników próbnych ewakuacji,
w której uczestniczyli przedstawiciele JRG Bełchatów w 2025 roku**

Lp.	Data	Nazwa i adres placówki	Liczba ewakuowanych
1	15-01-2025	Centrum kształcenia zawodowego w Bełchatowie, ul Czapliniecka 96	56 osób
2	11-04-2025	Dom Dziecka w Bełchatowie ul. Czapliniecka 94	28 osób
3	17-06-2025	DS. Smith Polska Sp. z o.o. ul. Czapliniecka 156	100 osób
4	20-06-2025	Elektrownia Bełchatów Wola Grzymalina 3	990 osób
5	27-06-2025	Komenda Powiatowa Policji w Bełchatowie ul. 1-go Maja	65 osób
6	02-10-2025	Zespół Szkolno – Przedszkolny nr 9 ul. Edwardów 5 w Bełchatowie	723 osób
7	02-10-2025	Zespół Szkolno – Przedszkolny nr 9 oś. Dolnośląskie 204a w Bełchatowie	369 osób
8	03-10-2025	Sz. P. nr 1 w Bełchatowie ul. Dąbrowskiego 11	587 osób
9	07-10-2025	Specjalny Ośrodek Szkolno-wychowawczy ul. Targowa 20 Bełchatów	100 osób
10	07-10-2025	Specjalny Ośrodek Szkolno-wychowawczy ul. Targowa 20A Bełchatów	77 osób
11	16-10-2025	Szpital Wojewódzki (1 piętro Budynek A- oddział pediatryczny) ul. Czaplinecka 123, Bełchatów	26 osób
12	08-10-2025	ZSP nr 2 w Bełchatowie ul. Czapliniecka 98	327 osób
13	08-10-2025	Nr 3 w Bełchatowie ul. Sienkiewicza 25	518 osób
14	09-10-2025	Bursa Szkolna w Bełchatowie ul. Czapliniecka 66	30 osób
15	09-10-2025	I LO w Bełchatowie ul. 1-go Maja 6	467 osób
16	22-10-2025	Przedszkole Samorządowe nr 2 w Bełcha-	138 osób

		towie ul. Paderewskiego 3	
17	22-10-2025	Przedszkole Samorządowe nr 4 w Bełchatowie ul. 1-go Maja 8	93 osoby
18	24-10-2025	SP w Dobiecinie Korczew 37	112 osób
19	28-10-2025	ZUS w Bełchatowie ul. Wojska Polskiego 69	56 osób
20	12-11-2025	Przedszkole Samorządowe nr 7 ul. Edwardów 4 Bełchatów	94 osoby
21	19-11-2025	Młodzieżowy Ośrodek Socjoterapii w Łękawie	27 osób
22	27-11-2025	TEB Edukacja ul. 1-go Maja 4 Bełchatów	84 osoby

5.3 W zakresie spraw kontrolno-rozpoznawczych

W ramach przyjętego harmonogramu kontroli i realizacji zadań funkcjonariusze sekcji ds. kontrolno-rozpoznawczych w roku 2025 przeprowadzili ogółem **137** kontroli, kontrolując **205** obiektów.



Wykres 1. działalność kontrolno-rozpoznawcza w latach: 2018 r. – 2025 r.

Spośród przeprowadzonych czynności kontrolno-rozpoznawczych, 58 kontroli przeprowadzono w obiektach użyteczności publicznej, 1 kontrola w obiektach zamieszkania zbiorowego, 9 w obiektach mieszkalnych wielorodzinnych, 64 w obiektach produkcyjno-magazynowych oraz 5 w lasach o powierzchni pow. 300 ha.

W poszczególnych grupach kontrolą objęto:

- 119 obiektów użyteczności publicznej,
- 1 obiekt zamieszkania zbiorowego,
- 9 obiektów mieszkalnych – wielorodzinnych,

- 71 obiektów produkcyjno-magazynowych w tym 1 zakład stwarzający zagrożenie dla ludzi i środowiska (zakład zwiększonego ryzyka wystąpienia poważnej awarii przemysłowej – Sempertrans Bełchatów Sp. z o.o.),
- 5 obszarów leśnych o powierzchni pow. 300 ha.

Lp.	Liczba kontroli	2020	2021	2022	2023	2024	2025
1.	Podstawowych (planowanych w harmonogramie kontroli)	46	38	15	13	44	20
2.	Sprawdzających	6	7	6	8	6	5
3.	Na wnioski (stanowiska, opinie, itp.)	32	44	33	120	97	112
4.	Ogółem	84	89	93	133	124	137
5.	Ilość skontrolowanych obiektów	103	117	108	210	210	205
6.	Ilość stwierdzonych nieprawidłowości	85	111	68	139	112	171

Lp.	Postępowanie administracyjne	2020	2021	2022	2023	2024	2025
1.	Ilość decyzji administracyjnych	1	6	7	3	8	9
2.	Ilość odwołań od decyzji adm.	0	0	0	0	0	0
3.	Ilość wydanych opinii	-	-	44	58	50	59
4.	Ilość wszczętych postępowań egzekucyjnych	0	0	0	0	0	1
5.	Ilość wystąpień do innych organów	49	43	28	62	57	66

Podczas czynności kontrolno-rozpoznawczych ujawniono ogółem 171 nieprawidłowości, które stanowiły naruszenie obowiązujących przepisów przeciwpożarowych. Wśród nich nie ujawniono żadnego przypadku, uznanego za nieprawidłowość mogącą spowodować zagrożenie zdrowia i życia ludzi.

Najczęściej wykrywane nieprawidłowości dotyczą obiektów:

- obiektów użyteczności publicznej – 90
- obiektów produkcyjno-magazynowych – 53
- lasy - 1
- obiektów mieszkalnych i zamieszkania zbiorowego – 27

Wykonane czynności kontrolno-rozpoznawcze stanowiły podstawę do wydania 9 decyzji administracyjnych, nakazujących wyeliminowanie stwierdzonych nieprawidłowości. W roku 2025 wydano 59 opinii dotyczących spełnienia wymagań z zakresu ochrony ppoż. dot. m.in. uzgodnień operatorów przeciwpożarowych wynikających z ustawy o odpadach oraz ustawy

Prawo ochrony środowiska dla miejsc magazynowania, zbierania i wytwarzania odpadów, prowadzenia niepublicznych placówek szkolnych, żłobków i przedszkoli oraz organizowania imprez masowych.

W ciągu minionego roku organizowano spotkania z dziećmi i młodzieżą podczas wykonywania czynności związanych z opiniowaniem miejsc wypoczynku dzieci i młodzieży. Poruszano tematykę związaną z ochroną przeciwpożarową, w szczególności z bezpiecznym wypoczynkiem nad wodą, lesie, górach itp. W kwietniu przeprowadzono eliminacje powiatowe Ogólnopolskiego Turnieju Wiedzy Pożarniczej „Młodzież Zapobiega Pożarom”.

W ramach realizacji zaplanowanych zadań kontrolowano postępowanie z substancjami kontrolowanymi, nowymi substancjami i fluorowanymi gazami cieplarnianymi, w rozumieniu ustawy z dnia 15 maja 2015 r. o substancjach zubożających warstwę ozonową oraz o niektórych fluorowanych gazach cieplarnianych, wykorzystywanych w ochronie przeciwpożarowej, a także systemami ochrony przeciwpożarowej oraz gaśnicami zawierającymi substancje kontrolowane, zbierano informacje o rodzaju i ilości przechowywanych substancji niebezpiecznych w zakładach zlokalizowanych na terenie powiatu. Dane te posłużyły do dokonania aktualizacji oceny zagrożeń powiatu oraz bazy danych katalogu zagrożeń.

Na terenie powiatu bełchatowskiego znajduje się obecnie jeden zakład zakwalifikowany do zakładów o dużym ryzyku wystąpienia poważnej awarii przemysłowej, oraz trzy zakłady zakwalifikowane do zakładów o zwiększonym ryzyku wystąpienia poważnej awarii przemysłowej tj.:

1. Fabryka Kosmetyków i Chemii Gospodarczej Colep Polska Sp. z o.o. (ZDR),
2. PGE GiEK S.A. oddział Elektrownia Bełchatów (ZZR)
3. EKO-BENZ Sp. z o.o. (ZZR)
4. SEMPERTRANS Bełchatów Sp. z o.o. (ZZR)

W ogólnej liczbie wykonanych w 2025 roku czynności kontrolno-rozpoznawczych, **67** stanowiły czynności kontrolno-rozpoznawcze prowadzone w trybie art. 56 ustawy Prawo Budowlane tj. kontrole związane ze zgłoszeniem i zamiarem przystąpienia do użytkowania obiektu budowlanego. Skutkowały one wydaniem **13** sprzeciwów bądź uwag wobec zamiaru rozpoczęcia użytkowania przedmiotowego obiektu.

W ramach realizacji obowiązku opiniowania możliwości organizowania imprez masowych, wynikającego z przepisów art. 25 ustawy z dnia 20 marca 2009 r. (t.j. Dz. U. z 2023 r. poz. 616) o bezpieczeństwie imprez masowych, w oparciu o wykonane czynności kontrolno-rozpoznawcze i przedłożone do uzgodnienia „szczegółowe zasady postępowania na wypadek pożaru i innego miejscowego zagrożenia”, wydanych zostało **13** opinii potwierdzają-

cych właściwe zabezpieczenie przeciwpożarowe. Głównymi obiektami, dla których wydawane są ww. opinie są:

1. Hala sportowa „Energia”,
2. Stadion Klubu GKS Bełchatów S.A. „GIEKSA Arena”,
3. Hala Sportowa – Centrum Sportu Bełchatów,
4. Tereny pod imprezy artystyczno – rozrywkowe organizowane przez samorządy.

Do Komendanta Powiatowego PSP w Bełchatowie wpłynęło ogółem 14 planów zagospodarowania przestrzennego terenu celem zaopiniowania.

Od początku 2025 roku w Komendzie Powiatowej PSP w Bełchatowie miało miejsce 3 zdarzenie, które uznano za wypadek pozostający w związku z pełnieniem służby / pracy. Zdarzenie to miało miejsce podczas wykonywania zajęci sportowych.

Zadania kontrolno-rozpoznawcze w roku 2026 będą realizowane zgodnie z opracowanym rocznym planem kontroli. Większym zakresem kontrolnym objęte zostaną:

- ✓ budynki, obiekty budowlane lub ich części, w których znajdują się lokale rozrywkowe, sale zabaw, kina, teatry, dyskoteki, sale taneczne, sale koncertowe, puby, etc., przeznaczone do przebywania powyżej 50 osób,
- ✓ obiekty opieki społecznej i socjalnej, z uwzględnieniem domów pomocy społecznej oraz innych placówek zapewniających całodobową opiekę osobom niepełnosprawnym, przewlekle chorym lub osobom w podeszłym wieku,
- ✓ domy studenckie, internaty, bursy, akademiki, etc.,
- ✓ przedszkola oraz inne formy opieki przedszkolnej, a także żłobki i kluby dziecięce,
- ✓ obiekty handlowe o powierzchni ponad 5000 m²,
- ✓ obiekty zabytkowe (w tym sakralne), w których mogą występować utrudnienia w prowadzeniu działań ratowniczo-gaśniczych lub ewakuacji, oraz wykonane z wykorzystaniem materiałów palnych (np. obiekty drewniane), a także ujęte w wykazie muzeów i zabytków budowlanych, w których wymagane jest stosowanie systemu sygnalizacji pożarowej uzgodnionym przez Generalnego Konserwatora Zabytków z Komendantem Głównym Państwowej Straży Pożarnej,
- ✓ hotele, motele i pensjonaty o kategorii trzy, cztery lub pięć gwiazdek, a w dalszej kolejności, pozostałe obiekty, w których świadczone są usługi hotelarskie,
- ✓ obiekty budowlane, w których są stosowane systemy sygnalizacji pożarowej wyposażone w urządzenia sygnalizacyjno-alarmowe (połączone z obiektem komendy Państwowej Straży Pożarnej), w przypadku gdy systemy te generują alarmy fałszywe.

Ponadto, mając na względzie powtarzające się rokrocznie okresy suszy, powodujące wzrost zagrożenia pożarowego m.in. na terenach leśnych, lasy również zostaną objęte szczególnym nadzorem organów terenowych PSP.

5.4 W zakresie spraw kwatermistrzowsko - technicznych

W okresie od 01.01.2025 do 31.12.2025 roku sekcja ds. kwatermistrzowsko–technicznych realizowała zadania wynikające z rocznego planu pracy.

W ramach doposażenia strażaków KP PSP w minionym roku zakupiono i wymieniano odzież specjalną, przedmioty środków ochrony indywidualnej, ekwipunku osobistego. Strażakom w służbie stałej i przygotowawczej naliczono i wypłacono sorty mundurowe.

W 2025 r. zakupiono sorbenty, środki neutralizujące substancje ropopochodne, tłuszcze, przeznaczone na cele ochrony przeciwpożarowej na potrzeby Jednostki Ratowniczo - Gaśniczej Komendy Powiatowej Państwowej Straży Pożarnej w Bełchatowie. Sorbenty zostały zakupione ze środków Wojewódzkiego Funduszu Wsparcia w Łodzi, a pozyskane ze Starostwa Powiatowego w Bełchatowie. Kwota zakupu to 30 150,01 zł.

Wykaz sorbentów i neutralizatorów:

- sintan kanister 20 l - 20 szt.
- sorbent worek 20 kg - 127 szt.
- środek pianotwórczy - 1000 kg
- zbieracz olejowy - 2 szt.
- spryskiwacz 7,5l - 9 szt.
- szczotka ulicówka - 10 szt.
- zaporę sorpcyjną - 10 szt.

W 2025 roku ze środków Programu Ochrony Ludności i Obrony Cywilnej KP PSP Bełchatów zakupiła i zrealizowała:

- Zakup samochodu SLRr.
- Remont pomieszczeń socjalnych Stanowiska Kierowania wraz z wyposażeniem w zakresie dostosowania do celów OLiOC SKKP.
- Zakup rezerwy wyposażenia ratownika 7 kpl.

W 2025 roku ze środków z Funduszu Pomocy Ukrainie KP PSP Bełchatów zakupiła i zrealizowała

- Zakup samochodu operacyjnego
- Zakup przyczepy lekkiej
- Zakup sprzętu łączności

- Zakup akumulatorowych nożyc hydraulicznych
- Zakup sprzętu informatycznego
- Zakup sprzętu i wyposażenia dla Specjalistycznej Grupy Wodno-Nurkowej
- Zakup węży tłocznych i armatury wodnej
- Zakup akumulatorów do pojazdów
- Zakup umundurowania i wyposażenia osobistego strażaków.
- Zakup części i materiałów eksploatacyjnych do samochodów
- Usługi serwisowe w pojazdach KP PSP Bełchatów
- Usługi serwisowe sprzętu hydraulicznego

W 2025 roku z budżetu KP PSP Bełchatów zakupiono i wykonano:

- Zakup wtyczki awaryjnej do samochodów elektrycznych
- Zakup 2 zbiorników 2500l na olej napędowy
- Zakup 2 agregatów prądotwórczych
- Zakup przenośnego urządzenia pianowego
- Zakup mebli biurowych
- Zakup 2 kpl. kół do pojazdów
- Zakup środków ochrony indywidualnej i wyposażenia osobistego
- Wyposażenie osobiste strażaka modułu GFFF
- Depozytor na klucze
- Aparaty powietrzne
- Zapas racji żywnościowych
- Technika specjalna
- Węże tłoczne W42 i W75
- Sprzęt komputerowy, oprogramowanie i wyposażenie informatyczne
- Artykuły biurowe
- Środki czystości
- Serwis silników zaburtowych
- Zakup części i materiałów eksploatacyjnych do samochodów
- Usługi serwisowe w pojazdach KP PSP Bełchatów
- Usługi serwisowe sprzętu hydraulicznego

W ciągu całego roku wykonywano obsługę, konserwację i naprawy bieżące samochodów oraz innego sprzętu silnikowego i pożarniczego we własnym zakresie. Prowadzono również serwisowanie, legalizację, naprawy sprzętu i urządzeń wg potrzeb.

W miesiącu listopadzie dokonano przeglądu technicznego pojazdów, sprzętu silnikowego, sprzętu pożarniczego w KP PSP Bełchatów.

W okresie 01.01.2025 r. – 31.12.2025 r. samochody z KP PSP w Bełchatowie łącznie przejechały: 67 983 km i zużyły 13 104,86 l oleju napędowego i 1652,91 l etyliny bezołowiowej, co daje łącznie 14 757,77 l.

W okresie 01.01.2025 r. – 31.12.2025 r. sprzęt silnikowy (za wyjątkiem pojazdów) zużył 489,05 l oleju napędowego, 487,9 l etyliny bezołowiowej, co daje łącznie 976,95 l.

Po analizie przedstawionego przez poszczególne komórki organizacyjne materiału z działalności KP PSP w 2025 r. nasuwają się następujące zadania do realizacji w 2026 roku:

1. W zakresie służby operacyjno-szkoleniowej:

- dalsze podnoszenie kwalifikacji ogólnych i specjalistycznych strażaków PSP, ze szczególnym uwzględnieniem działań w zakresie ratownictwa technicznego, medycznego oraz działań podczas zdarzeń masowych i długotrwałych,
- wzmacnianie potencjału operacyjnego jednostek KSRG oraz pozostałych OSP poprzez planowe doposażenie w sprzęt ratowniczy oraz intensyfikację wspólnych ćwiczeń i szkoleń,
- doskonalenie sprawności fizycznej strażaków poprzez systematyczne zajęcia sportowe oraz organizację zawodów sportowo-pożarniczych,
- bieżąca aktualizacja dokumentacji PSK oraz podejmowanie działań usprawniających proces przyjmowania i obsługi zgłoszeń,
- sprawowanie stałego nadzoru nad funkcjonowaniem KSRG i współpracą z jednostkami OSP,
- aktualizacja i dostosowanie Planu Ratowniczego Powiatu do zmieniających się zagrożeń,
- realizacja zadań wynikających z ustawy o Ochotniczych Strażach Pożarnych.

2. W zakresie spraw obronnych:

- przygotowanie komendy do sprawnego osiągnięcia wyższych stanów gotowości obronnej państwa,
- aktywny udział KP PSP w ćwiczeniach i treningach systemu obronnego powiatu, ze szczególnym uwzględnieniem współdziałania z innymi służbami,
- objęcie wzmocnionym nadzorem obiektów i zakładów o znaczeniu strategicznym dla bezpieczeństwa i obronności państwa oraz pogłębianie współpracy z ich kierownictwem w zakresie ochrony przeciwpożarowej,
- realizacja zadań z zakresu ustawy Ochrony Ludności i Obrony Cywilnej.

3. W zakresie służby organizacyjno-kadrowej:

- optymalizacja struktury zatrudnienia w KP PSP, z uwzględnieniem potrzeb operacyjnych i organizacyjnych,
- systemowe wspieranie podnoszenia wykształcenia oraz kwalifikacji zawodowych strażaków,
- podejmowanie działań organizacyjnych zmierzających do usprawnienia pracy komendy oraz obiegu informacji,
- realizacja zadań wynikających z ustawy o Ochotniczych Strażach Pożarnych w zakresie współpracy z OSP.

4. W zakresie służby kontrolno-rozpoznawczej:

- kontrola prawidłowego funkcjonowania systemów monitoringu pożarowego,
- wdrażanie i doskonalenie procedur kontrolno-rozpoznawczych zgodnych z aktualnymi przepisami ochrony przeciwpożarowej,
- bieżąca aktualizacja „Katalogu Zagrożeń” powiatu,
- objęcie szczególnym nadzorem obiektów i zakładów stwarzających podwyższone zagrożenie dla życia, zdrowia ludzi oraz środowiska,
- rozwijanie działań prewencyjnych i edukacyjnych skierowanych do dzieci i młodzieży we współpracy z innymi instytucjami.

5. W zakresie służby kwatermistrzowsko-technicznej:

- planowe doposażanie komendy w sprzęt ratowniczy, specjalistyczny oraz kwaterunkowy,
- realizacja zadań związanych z nabywaniem i wydawaniem odzieży specjalnej oraz ekwipunku osobistego zgodnie z obowiązującymi normami i decyzjami Komendanta Powiatowego PSP,
- zapewnienie sprawności technicznej sprzętu pożarniczego i pojazdów poprzez systematyczne przeglądy oraz naprawy.

6. W zakresie zagadnień BHP:

- zapewnienie skutecznego nadzoru nad przestrzeganiem przepisów BHP podczas szkoleń, działań ratowniczych oraz codziennej służby,
- uwzględnianie w szkoleniach zagadnień związanych z bezpieczeństwem działań ratowniczo-gaśniczych, w tym bezpieczeństwa przemieszczania się jednostek do miejsca zdarzenia,
- bezwzględne eliminowanie z użytkowania sprzętu i urządzeń niespełniających wymogów bezpieczeństwa i higieny pracy.

7. W zakresie zagadnień remontowych:

- realizacja bieżących remontów i prac konserwacyjnych pomieszczeń strażnicy,
- kontynuacja działań zmierzających do dostosowania obiektu do potrzeb osób z niepełnosprawnościami.