



CODZIENNY BIULETYN HYDROLOGICZNY

o sytuacji w zlewni Wisły od profilu Dęblin do ujścia Zgłowiączki, w zlewni Narwi i Bugu poniżej profilu Krzyczew oraz rzek wpadających do Pregoty i Niemna w granicach państwa

Stan na godzinę 06 UTC dnia **02.02.2021 r.**

1. Sytuacja meteorologiczna

1.1 Opady atmosferyczne na godz. 06 UTC

W ciągu minionej doby nie zanotowano znaczących opadów.

1.2 Pokrywa śnieżna na godz. 06 UTC:

Stacja	Rzeka	Województwo	Grubość pokrywy śnieżnej [cm]	Grubość śniegu świeżo spadłego [cm]
KOZIENICE	Wisła	mazowieckie	11	
WARSZAWA	Wisła	mazowieckie	7	
PŁOCK	Wisła	mazowieckie	3	
JARCZEW	Wilga	lubelskie	10	
BONOWICE	Pilica	śląskie	3	
WAŚOSZ	Pilica	śląskie	6	
PRZEDBÓRZ	Pilica	łódzkie	11	
SULEJÓW	Pilica	łódzkie	6	
TEOFILÓW	Pilica	łódzkie	11	
BIAŁOBRZEGI	Pilica	mazowieckie	11	
STANOWISKA	Czarna (Maleniecka)	świętokrzyskie	8	
PILCZYCA	Czarna (Włoszczowska)	świętokrzyskie	5	
JANUSZEWICE	Czarna (Włoszczowska)	świętokrzyskie	5	
CHEŁSTY	Czarna (Maleniecka)	łódzkie	7	
PLUCICE	Luciąża	łódzkie	6	
JAROSTY	Luciąża	łódzkie	5	
BIAŁYSTOK	Biała	podlaskie	35	
OSOWIEC	Biebrza	podlaskie	20	
BURZYN	Biebrza	podlaskie	15	
MIKOŁAJKI	Jez. Mikołajskie	warmińsko-mazurskie	15	

Stacja	Rzeka	Województwo	Grubość pokrywy śnieżnej [cm]	Grubość śniegu świeżo spadłego [cm]
HAJNÓWKA	Leśna	podlaskie	20	
TONKIELE	Bug	podlaskie	28	
BRAŃSK	Nurzec	podlaskie	16	
SIEDLCE	Liwiec	mazowieckie	8	
MŁAWA	Wkra	mazowieckie	8	
BORKOWO	Wkra	mazowieckie	7	
ŁÓDŹ	Bzura	łódzkie	4	
SKIERNIEWICE	Bzura	łódzkie	4	
SUWAŁKI	Czarna Hańcza	podlaskie	30	
BANIE MAZURSKIE	Gołdapa	warmińsko-mazurskie	13	
OLSZTYN	Łyna	warmińsko-mazurskie	8	
LIDZBARK WARMIŃSKI	Łyna	warmińsko-mazurskie	9	
KĘTRZYN	Guber	warmińsko-mazurskie	11	

2. Sytuacja hydrologiczna

2.1 Opis dobowego przebiegu zmian stanów wody

Na Wiśle na odcinku od profilu Dęblin do ujścia Zgłowiączki obserwowano opadanie stanu - w strefie wody średniej.

W zlewni Narwi i zlewni Bugu poniżej profilu Krzyczew obserwowano stabilizację i opadanie stanu oraz lokalne wahania związane ze zjawiskami lodowymi i z pracą urządzeń hydrotechnicznych - w strefie wody średniej i wysokiej, lokalnie w niskiej.

Na pozostałych dopływach Wisły (od profilu Dęblin do ujścia Zgłowiączki) obserwowano opadanie stanu wody oraz lokalne wahania związane ze zjawiskami lodowymi - w strefie wody średniej i wysokiej, lokalnie w niskiej.

Na dopływach Pregoły w granicach Polski obserwowano stabilizację i opadanie stanu oraz lokalne wahania związane ze zjawiskami lodowym- w strefie wody średniej, lokalnie w niskiej.

Stacja wodowskazowa	Rzeka	Przyrost dobowy 06-06 UTC	Maksymalny wzrost w ciągu doby
ZABUŹE	Bug	62	62

INSTYTUT METEOROLOGII I GOSPODARKI WODNEJ
PAŃSTWOWY INSTYTUT BADAWCZY
Biuro Prognoz Hydrologicznych w Krakowie
Wydział Prognoz i Opracowań Hydrologicznych w Warszawie

Stacja wodowskazowa	Rzeka	Przyrost dobowy 06-06 UTC	Maksymalny wzrost w ciągu doby
SULEJÓW (KOPALNIA)	Pilica	54	54
ŁOCHÓW	Liwiec	9	25
PRYNOWO	Węgorapa	23	24
BRAŃSK	Nurzec	16	18
NAREW	Narew	18	18
STRĘKOWA GÓRA	Narew	2	17
KAZANÓW	Iłżanka	6	17
SUPRAŚL	Supraśl	16	15
JANUSZEWICE	Czarna (Włoszczowska)	8	14
BANIE MAZURSKIE	Gołdapa	8	13
WÓLKA MLĄDZKA	Świder	9	13
CHRABOŁY	Orlanka	5	12
MAŁKINIA	Bug	7	11
NOWOSIÓŁKI	Supraśl	4	10
KĘSZYCE	Rawka	1	8
SOKOŁDA	Sokołda	2	8
NAREWKA	Narewka	3	8
DOBRYLAS	Pisa	2	8
ZAMBSKI KOŚCIELNE	Narew	8	7
KŁUDZICE	Luciąża	5	6
SOCHONIE	Czarna	4	6
JURKISZKI	Gołdapa (Jarka)	6	6
OSOWIEC	Ełk (Kanał Rudzki)	4	5
WĘGORZEWO	Węgorapa	3	4
PTAKI	Pisa	2	3
NOWOGRÓD	Narew	3	3
NOWE MIASTO	Pilica	2	2
PISZ	Pisa	2	2
POPOWO	Bug	1	2
PIĄTNICA-ŁOMŻA	Narew	1	2
MALDANIN	Jez. Roś	1	2
SPAŁA	Pilica	1	1
SURAŻ	Narew	1	1

2.2 Przekroczenia stanów ostrzegawczych i alarmowych na godz. 06 UTC:

Stacja wodowskazowa	Rzeka	Stan ostrz.	Stan alarm.	Województwo	Stan wody 06 UTC	Zmiana od wczoraj 06 UTC	W odn. do st. ostrz.	W odn. do st. alarm.	Strefa stanów
SULEJÓW (KOPALNIA)	Pilica	230	260	łódzkie	249	+54	+19	-11	ostrzegawczy
JANUSZEWICE	Czarna (Włoszczowska)	320	400	świętokrzyskie	327	+8	+7	-73	ostrzegawczy
FRANKOPOL	Bug	250	350	podlaskie	270	-9	+20	-80	ostrzegawczy

2.3 Zjawiska lodowe na rzekach – stan na godz. 06 UTC:

Stacja wodowskazowa	Rzeka	Zlodzenie
WARSZAWA-BULWARY	Wisła	śryż 20%
WYSZOGRÓD	Wisła	śryż i lód brzegowy 10%
KĘPA POLSKA	Wisła	śryż 40%
KAZANÓW	Iłżanka	zlodzenie częściowe 10%
SULEJÓW (KOPALNIA)	Pilica	zator śryżowy
BIAŁOBRZEGI	Pilica	śryż i lód brzegowy 40%
NAREW	Narew	zlodzenie częściowe 30%
SURAŻ	Narew	ciągła pokrywa lodowa
STRĘKOWA GÓRA	Narew	ciągła pokrywa lodowa
WIZNA	Narew	ciągła pokrywa lodowa
PIĄTNICA-ŁOMŻA	Narew	zlodzenie częściowe 10%
NOWOGRÓD	Narew	śryż 10%
ZAMBSKI KOŚCIELNE	Narew	śryż 20%
FASTY	Supraśl	zlodzenie częściowe 20%
SOKOŁDA	Sokołda	zlodzenie częściowe 30%
SZTABIN	Biebrza	ciągła pokrywa lodowa
OSOWIEC	Biebrza	ciągła pokrywa lodowa
BURZYN	Biebrza	śryż i lód brzegowy 60%
MIKOŁAJKI	Jez. Mikołajskie	ciągła pokrywa lodowa
DOBRYLAS	Pisa	śryż 10%
BIAŁOBRZEG BLIŻSZY	Omulew	śryż 10%
WYSZKÓW	Bug	ciągła pokrywa lodowa
BORKOWO	Wkra	śryż 10%
ŁOWICZ	Bzura	śryż i lód brzegowy 20%
MIEDUNISZKI	Węgorapa	zlodzenie częściowe 90%
BANIE MAZURSKIE	Gołdapa	śryż 20%
SĘPOPOL	Łyna	śryż 20%

2.4 Przepływ poniżej średniego niskiego przepływu (SNQ) na godz. 06 UTC -

tabela publikowana jest od 1 maja do 31 października.

2.5 Strefy stanów wody:

- w dolnej strefie stanów wysokich:

na Iłżance, lokalnie na Pilicy w rejonie Sulejowa, na Jeziorce, na części dopływów górnej Narwi, w tym na dolnym Bugu;

- na pograniczu strefy stanów średnich i dolnej strefy stanów wysokich:

w zlewni Bzury;

- w strefie stanów średnich:

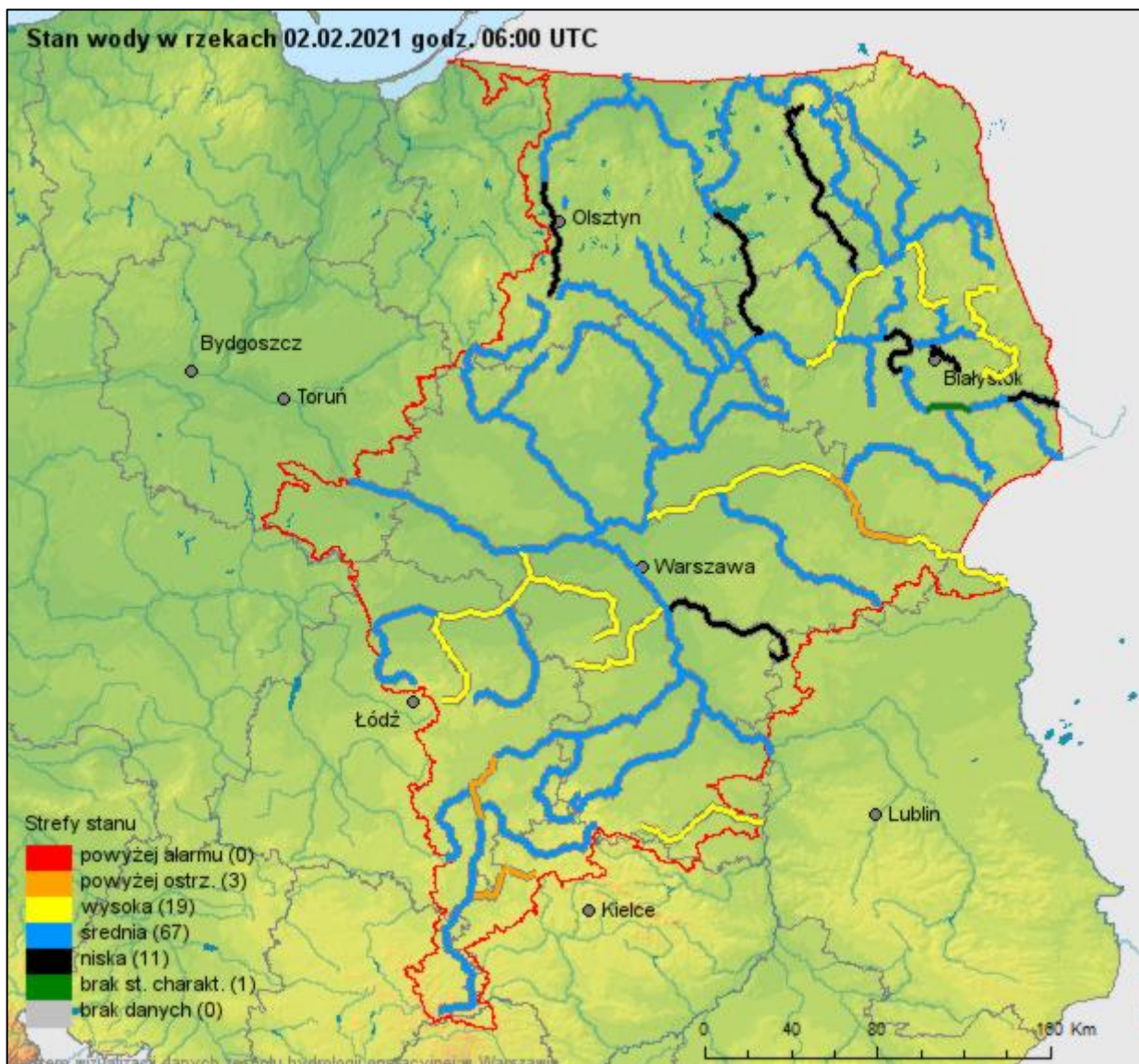
na Wiśle, na Radomce, w zlewni Pilicy, w dolnym biegu Narwi, na dopływach dolnej Narwi, na dopływach Bugu, w zlewni Węgorapy oraz na środkowej i dolnej Łynie;

- na pograniczu strefy stanów średnich i niskich:

w górnym biegu Narwi i na Łynie;

- w strefie stanów niskich:

na Świdrze oraz lokalnie na niektórych dopływach Narwi.



3. Prognoza hydrologiczna

3.1 Prognoza na okres od godz. 06 UTC do godz. 12 UTC dnia kolejnego

Na Wiśle na odcinku od profilu Dęblin do ujścia Zgłowiączki przewiduje się głównie opadanie stanu wody – w strefie wody średniej.

W zlewni Narwi i zlewni Bugu poniżej profilu Krzyczew przewiduje się stabilizację i opadanie oraz lokalne wahania stanu związane ze zjawiskami lodowymi i z pracą urządzeń hydrotechnicznych - w strefie wody średniej i wysokiej, lokalnie w niskiej.

Obecne przekroczenia stanów ostrzegawczych będą się utrzymywały.

Na Bugu w Wyszku stan wody może się wahać około ostrzegawczego.

Na pozostałych dopływach Wisły (od profilu Dęblin do ujścia Zgłowiączki) przewiduje się stabilizację i opadanie stanu wody oraz lokalne wahania związane ze zjawiskami lodowymi i z pracą urządzeń hydrotechnicznych – w strefie wody średniej i wysokiej, lokalnie w niskiej. Na Pilicy w Sulejowie obserwowany jest wzrost poziomu wody powyżej stanu ostrzegawczego spowodowany zatorem śryżowym – możliwe jest osiągnięcie i przekroczenie stanu alarmowego.

Na Czarnej Włoszczowskiej w Januszewicach stan wody będzie się wahał około ostrzegawczego.

Na dopływach Pregoty w granicach Polski przewiduje się stabilizację i opadanie stanu oraz lokalne wahania stanu związane ze zjawiskami lodowymi i z pracą urządzeń hydrotechnicznych - w strefie wody średniej, lokalnie w wysokiej i niskiej.

3.2 Przewidywane zagrożenia

Brak.

Lokalnie stany wody mogą ulegać wahaniom spowodowanym pracą urządzeń hydrotechnicznych i zmianami odpływów ze zbiorników retencyjnych, o których IMGW-PIB nie jest informowane.

W przypadku rzek zarastających/zjawisk lodowych przepływ oszacowano z uwzględnieniem współczynników redukcji.

Rozwój sytuacji hydrologiczno-meteorologicznej można śledzić na bieżąco na meteo.imgw.pl oraz na Monitorze IMGW-PIB.

**UTC (ang. Universal Time Coordinated) - czas uniwersalny; w okresie letnim czas urzędowy w Polsce UTC+2h, a w okresie zimowym UTC+1h.*

Opracowanie biuletynu i prognozy: synoptyk hydrolog Marcin Dominikowski