



**STAN SANITARNY  
POWIATU ŚREDZKIEGO  
w 2025 r.**

*Szanowni Państwo,*

*Przekazuję Państwu raport pt. „Stan sanitarny powiatu średzkiego w 2025 roku”, który zawiera informacje na temat działań Państwowego Powiatowego Inspektora Sanitarnego w Środzie Śląskiej podejmowanych i realizowanych w 2025 r. przez zarządzaną Powiatową Stację Sanitarno-Epidemiologiczną w Środzie Śląskiej, odnoszących się do obszarów zdrowia publicznego.*

*Zadania i zakres działania organów inspekcji sanitarnej określa ustawa z dnia 14 marca 1985 r. o Państwowej Inspekcji Sanitarnej.*

*Do zakresu działań Państwowej Inspekcji Sanitarnej należą związane m.in. z bezpieczeństwem wody pitnej, żywności i żywienia (w tym suplementów diety), substancji chemicznych i ich mieszanin, produktów kosmetycznych, produktów biobójczych; higieną środowiska pracy, wypoczynku i rekreacji, procesów nauczania i wychowania, a także udzielania świadczeń zdrowotnych.*

*W tych wszystkich obszarach Państwowa Inspekcja Sanitarna realizuje działania z zakresu nadzoru bieżącego i zapobiegawczego, prowadzi działalność oświatowo-zdrowotną, jak również inicjuje działania naprawcze, dzięki czemu znacząco przyczynia się do poprawy jakości życia i zdrowia społeczeństwa, a także do budowy świadomości zdrowotnej w społeczeństwie.*

*Działania Państwowej Inspekcji Sanitarnej są nastawione przede wszystkim na zapobieganie i wykrywanie zagrożeń zdrowia na wczesnych etapach, aby ograniczyć zasięg ewentualnych negatywnych skutków niekorzystnych zjawisk i odgrywają kluczową rolę w zapewnieniu zdrowia publicznego.*

*Poprzez podejmowane działania kontrolne i gromadzenie danych, w tym epidemiologicznych, możliwa jest identyfikacja zagrożeń zdrowia publicznego, a także szybkie i efektywne reagowanie na stwierdzone nieprawidłowości, jak również problemy zdrowotne ludzi.*

Mgr inż. Anna Wojtasińska-Żygadło  
Państwowy Powiatowy Inspektor Sanitarny w Środzie Śląskiej

## Spis treści

Krótki opis Powiatowej Stacji Sanitarno-Epidemiologicznej w Środzie Śląskiej. ....	6
Bezpieczeństwo żywności, żywienia, materiałów i wyrobów do kontaktu z żywnością....	8
Ogólna charakterystyka stanu sanitarnego obiektów żywności, żywienia oraz materiałów i wyrobów przeznaczonych do kontaktu z żywnością. ....	10

Stan sanitarny zakładów produkcji. ....	10
Stan sanitarny zakładów obrotu żywnością. ....	10
1.1 Stan sanitarny zakładów żywienia zbiorowego otwartego.....	11
Stan sanitarny zakładów żywienia zbiorowego zamkniętego i zakładów usług cateringowych. ....	11
Stan sanitarny wytwórni materiałów i wyrobów przeznaczonych do kontaktu z żywnością oraz miejsc obrotu materiałami i wyrobami przeznaczonymi do kontaktu z żywnością. ....	12
Stan sanitarny środków transportu .....	12
Jakość zdrowotna środków spożywczych oraz materiałów i wyrobów przeznaczonych do kontaktu z żywnością.....	12
System wczesnego ostrzegania o Niebezpiecznej Żywności i Paszach RASFF.....	13
3.2 Ocena znakowania żywności. ....	14
Nadzór nad bezpieczeństwem suplementów diety, żywności dla określonych grup oraz żywności wzbogacanej.....	14
PODSUMOWANIE .....	15
Działalność w obszarze higieny środowiska oraz stanu higienicznego obiektów i urządzeń.....	16
użyteczności publicznej.....	16
1. Jakość wody przeznaczonej do spożycia.....	16
1.1. Zaopatrzenie ludności w wodę.....	17
1.1.1. Pobór wody na potrzeby eksploatacji sieci wodociągowej .....	18
1.1.2. Struktura wodociągów na terenie powiatu. ....	19
1.2. Jakość wody przeznaczonej do spożycia przez ludzi .....	19
1.2.1. Ocena jakości wody dostarczanej przez wodociągi. ....	20
1.2.2. Analiza przekroczeń parametrów mikrobiologicznych. ....	21
1.2.3. Analiza przekroczeń parametrów fizykochemicznych. ....	21
1.2.4. Badania ciepłej wody w kierunku obecności bakterii z rodzaju Legionella sp. ....	22
2. Pływalnie.....	22
2.2. Nadzór organów Państwowej Inspekcji Sanitarnej. ....	23
3. Stan sanitarny obiektów użyteczności publicznej (tabela) .....	24
3.1. Stan sanitarny wybranych obiektów. ....	25

3.1.1. Domy pomocy społecznej .....	25
3.1.2. Zakłady przedpogrzebowe.....	26
3.1.3. Zakłady fryzjerskie, kosmetyczne, tatuażu, odnowy biologicznej oraz świadczące łącznie powyższe usługi. ....	26
3.1.4. Obiekty hotelarskie – hotele, pensjonaty, domy wycieczkowe, inne obiekty, w których świadczone są usługi hotelarskie. ....	27
3.1.5. Dworce i stacje kolejowe, dworce autobusowe. ....	27
3.1.6. Cmentarze.....	28
3.1.8. Inne obiekty użyteczności publicznej. ....	28
PODSUMOWANIE .....	29
Zapobieganie oraz zwalczanie zakażeń i chorób zakaźnych u ludzi w 2025 r. ....	29
Choroby zakaźne objęte przez WHO programami eradykacji i eliminacji.....	30
(odra, różyczka, poliomyelitis).....	30
Choroby wirusowe wieku dziecięcego (świnka, ospa wietrzna). ....	30
Ostre infekcje układu oddechowego (grypa, SARS-CoV-2, RSV). ....	30
Bakteryjne choroby dróg oddechowych (zakażenia wywołane paciorkowcami grupy A ( <i>Streptococcus pyogenes</i> ), krztusiec, gruźlica). ....	30
Choroby przenoszone drogą pokarmową (zakażenia bakteryjne, kamylobakterioza, bakteryjne zakażenia jelitowe wywołane przez <i>Clostridioides difficile</i> .....	31
Biegunki i zapalenia żołądkowo-jelitowe BNO (bliżej nieokreślone) o prawdopodobnie zakaźnym pochodzeniu. ....	31
Ocena stanu sanitarnego ośrodków zdrowia.....	32
PODSUMOWANIE .....	32
Postępowanie z odpadami medycznymi.....	35
PODSUMOWANIE .....	35
Nadzór nad warunkami sanitarno-higienicznymi środowiska pracy oraz działalność kontrolna w obszarze chemikaliów .....	37
2.2. Ocena narażenia zawodowego .....	38
2.3. Choroby zawodowe .....	40
2.4. Narażenie na czynniki rakotwórcze i mutagenne w środowisku pracy. ....	40
2.5. Narażenie na czynniki biologiczne.....	41
3. Nadzór nad chemikaliami.....	41
3.1. Produkty biobójcze .....	41

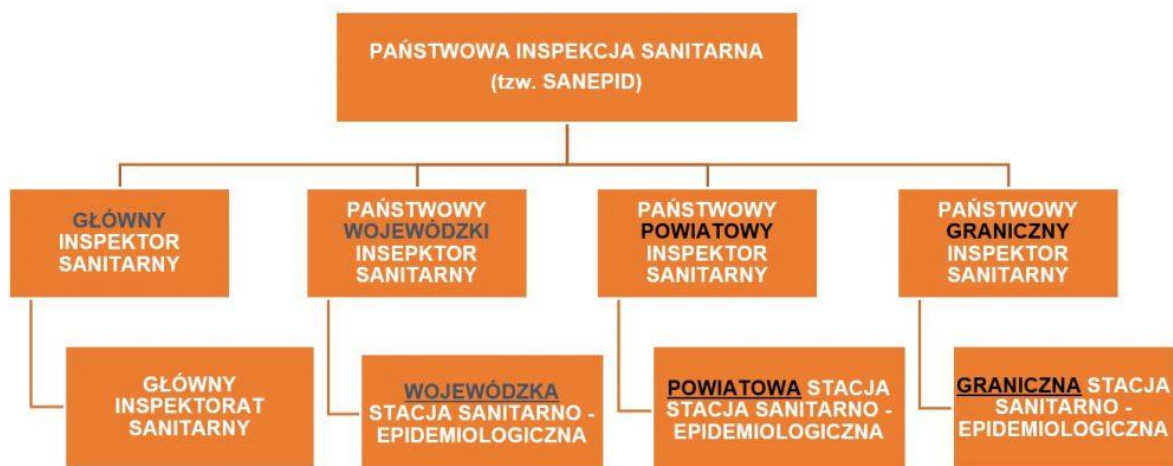
3.4. Produkty kosmetyczne .....	42
PODSUMOWANIE .....	43
Działania Państwowej Inspekcji Sanitarnej w ramach zapobiegawczego nadzoru Sanitarnego .....	43
Podsumowanie. ....	44
Higiena procesów nauczania, wychowania oraz wypoczynku i rekreacji dzieci i młodzieży.....	45
2. Stan sanitarny placówek opieki, wychowania i nauczania dzieci i młodzieży. ....	47
3. Higiena procesu nauczania. ....	47
4. Warunki sanitarne zorganizowanych form wypoczynku dzieci i młodzieży. ....	48
Działalność oświatowo-zdrowotna i promocja zdrowia.....	49
1. Cele działalności oświatowo-zdrowotnej, jest.....	49
2. Działania programowe. ....	50
Grupa docelowa: uczniowie klas V – VIII szkół podstawowych.....	50
Liczba odbiorców: 953 .....	50
Główne działania w ramach interwencji: .....	50
Wysłano zaproszenie o konkursie wiedzy Trzymaj formę do wszystkich szkół podstawowych pow. Średzkiego. Przeprowadzono dystrybucję materiałów oświatowo zdrowotnych dla realizatorów programu. Prowadzono rozmowy z realizatorami podczas przeprowadzanych wizytacji. Wizytacje przeprowadzone we wszystkich placówkach realizujących program. Monitorowano wypełnienia sprawozdań końcowych przez placówki.....	50
Przeprowadzono 9 Wizytacji w szkołach realizujących program. ....	51
Liczba odbiorców: 308 .....	51
Dzieci w wieku 5 – 6 lat, uczęszczające do przedszkoli/oddziałów .....	53
przedszkolnych oraz ich rodzice i opiekunowie .....	53
3. Interwencje nieprogramowe. ....	55
Główne działania w ramach interwencji: .....	58
4. Dodatkowe działania .....	64
4.1.Powszechny Program Szczepień przeciw HPV – ujęty został w punkcie 2.11 .....	64
4.2. Spotkania edukacyjne z młodzieżą .....	64
5. Komunikacja społeczna jako promocja zdrowia.....	64
5.1.Komunikacja w PSSE Środa Śląska.....	64
K .....	64

5.2. Media społecznościowe jako kanał dotarcia do masowego odbiorcy. ....	65
Podsumowanie .....	65

Krótki opis Powiatowej Stacji Sanitarno-Epidemiologicznej w Środzie Śląskiej.

Powiatowa Stacja Sanitarno-Epidemiologiczna w skrócie PSSE w Środzie Śląskiej zlokalizowana jest w budynku piętrowym w trwałym zarządzie.

Rys. 1. Schemat organizacyjny Inspekcji Sanitarnej



#### LICZBA PRACOWNIKÓW Z PODZIAŁEM NA DZIAŁY

LP	DZIAŁY	LICZBA PRACOWNIKÓW	LICZBA ETATÓW
1	BŻ	6	6
2	HK	3	3
3	ZNS	2	1,25
4	HDM i OZ	3	3
5	EP	3	3
6	HP	3	3
7	SEKRETARKA MED., STATYSTYK MED.	2	2

8	KSIĘGOWOŚĆ I ADMINISTRACJA W TYM PRZAOWNICY TECHNICZNI	8	7,25
RAZEM		30	28,5

Bezpieczeństwo żywności, żywienia, materiałów i wyrobów do kontaktu z żywnością.

#### 1. Zakres nadzoru sanitarnego.

W 2025 roku głównymi kierunkami działania sekcji Bezpieczeństwa Żywności i Żywienia PSSE w Środzie Śląskiej było m.in.:

- Prowadzenie nadzoru nad bezpieczeństwem żywności i żywienia zgodnie z obowiązującymi przepisami prawa żywnościowego.
- Prowadzenie wzmożonych działań kontrolnych nad zakładami, które wykazują niezgodny z wymaganiami stan sanitarny.
- Realizowanie „Planu pobierania próbek do badania żywności w ramach urzędowej kontroli i monitoringu dla PIS na 2025 r.”.
- Wykonywanie niezbędnych czynności zapobiegawczych lub kontrolnych w przypadku zagrożenia bezpieczeństwa sanitarnego i niezwłoczne przekazywanie informacji w tym zakresie do organów wyższego stopnia.

- Prowadzenie nadzoru nad suplementami diety, środkami spożywczymi specjalnego przeznaczenia żywieniowego oraz środkami spożywczymi wzbogaconymi wprowadzanymi do obrotu na nadzorowanym terenie, ocena poprawności znakowania, reklamy i prezentacji ww. środków spożywczych, również w Internecie.
- Prowadzenie szczególnego nadzoru nad produktami wprowadzanymi do obrotu, mogącymi stanowić zagrożenie dla ludzi, w tym sprawowanie nadzoru nad dodatkami do żywności w zakładach żywnościowo-żywnieniowych.
- Prowadzenie zwiększonego nadzoru nad sezonowymi zakładami żywności i żywienia, kontrola warunków sanitarnych oraz sposobu żywienia na półkoloniach, koloniach, obozach.
- Dokonywanie oceny sposobu żywienia – zgodnie z zasadami racjonalnego żywienia i przepisami prawa w zakładach żywienia zbiorowego zamkniętego.
- Współpraca z innymi organami urzędowej kontroli żywności tj.: Inspekcja Weterynaryjna, Inspekcja Ochrony Roślin i Nasiennictwa, Inspekcja Ochrony Środowiska, Inspekcja Jakości Handlowej Artykułów Rolno – Spożywczych w zakresie bezpieczeństwa żywności.
- Monitorowanie działalności wymagającej wpisu do rejestru PPIS, niepodlegającej zatwierdzeniu z kategorii: przygotowywanie żywności w warunkach domowych, produkcja pierwotna, dostawy bezpośrednio, Rolniczy Handel Detaliczny.
- Przeprowadzanie akcji kontrolnych w wybranych zakresach m.in. monitorowanie warunków przechowywania wód butelkowanych w okresie letnim, rodzaju środków spożywczych oferowanych do sprzedaży w sklepikach szkolnych, produkcji akcesoriów kuchennych z tworzyw sztucznych

Kategoria nadzorowanych obiektów	Ilość zatwierdzonych/zarejestrowanych zakładów	Liczba wydanych decyzji administracyjnych nakazujących wykonanie zaleceń pokontrolnych	Liczba nałożonych mandatów za stwierdzone uchybienia
Zakłady produkcyjne	31	10	3
Producenci pierwotni	238	1	1
Zakłady obrotu żywnością	186	42	21
Zakłady żywienia zbiorowego otwartego	91	21	13
Zakłady żywienia zbiorowego zamkniętego	59	15	1
Środki transportu	94	0	0

Zakłady produkcji i obrotu materiałami i wyrobami do kontaktu z żywnością	13	0	0
---	----	---	---

W 2025 roku kontrolą kompleksową wraz z arkuszem oceny objęto 71% zakładów produkcji żywności, 71% zakładów żywienia zbiorowego zamkniętego, 60% zakładów żywienia zbiorowego otwartego oraz 69% sklepów spożywczych.

Przeprowadzono 411 kontroli kompleksowych, tematycznych, sprawdzających, odbiorowych, w tym 9 kontroli interwencyjnych. Wydano 92 decyzje nakazujące usunięcie stwierdzonych uchybień sanitarno-technicznych oraz innych zaleceń 251 decyzji płacniczych za przeprowadzone kontrole stwierdzające uchybienia w działalności żywieniowej. Winnych zaniedbań ukarano 38 mandatami karnymi, na łączną kwotę 9450 zł.

Ogólna charakterystyka stanu sanitarnego obiektów żywności, żywienia oraz materiałów i wyrobów przeznaczonych do kontaktu z żywnością.

#### Stan sanitarny zakładów produkcji.

Wszystkie zakłady produkcji mają wdrożone procedury systemu HACCP oraz opracowane Dobre Praktyki Higieniczne i Produkcyjne. Spośród wszystkich pobranych w zakładach prób żywności tylko w jednym przypadku zakwestionowano jakość środka spożywczego w zakresie higieny procesu produkcji lodów z automatu. Strona udokumentowała jakość zdrowotną lodów pod kątem paramentu mikrobiologicznego (liczby *Enterobacteriaceae*) celem potwierdzenia prawidłowego funkcjonowania systemu HACCP, dobrej praktyki higienicznej (GHP) oraz potwierdzenia przestrzegania kryteriów higieny procesu. Skontrolowano 17 zakładów, w 11 przypadkach stwierdzono uchybienia sanitarne i techniczne, przede wszystkim zastrzeżenia dotyczyły stanu technicznego powierzchni ścian, podłóg, wyposażenia starszych zakładów. We wszystkich przypadkach zostały one decyzją nakazującą wykonanie obowiązków usunięte. Nie było konieczności unieruchamiania żadnego zakładu produkcyjnego.

#### Stan sanitarny zakładów obrotu żywnością.

Przeprowadzono kontrole kompleksowe w 65 obiektach obrotu żywnością, w połowie przypadków wydano na mocy decyzji nakaz wykonania zaleceń pokontrolnych, które dotyczyły m. in.: wyeliminowania przeterminowanych produktów spożywczych,

zaktualizowania orzeczeń do celów sanitarno-epidemiologicznych, prowadzenia na bieżąco rejestrów wynikających z opracowanych procedur HACCP, doprowadzenia obiektu do właściwego stanu sanitarnego w zakresie czystości i porządku w pomieszczeniach magazynowych oraz zapewnienia środków higieny w pomieszczeniach socjalnych. W ramach nadzoru nad sklepami wielkopowierzchniowymi najczęstszymi uchybieniami były nieprawidłowe warunki składowania odpadów, zły stan sanitarny wiat śmietnikowych, przeładowane magazyny bez swobodnego dostępu do towaru, przechowywanie środków spożywczych poza obrębem sklepu. W toku prowadzonych postępowań administracyjnych wyegzekwowano wykonanie wszystkich zaleceń pokontrolnych. Nie było konieczności unieruchomienia żadnego zakładu obrotu żywnością.

#### 1.1 Stan sanitarny zakładów żywienia zbiorowego otwartego.

Przeprowadzono 24 kontrole kompleksowe zakładów gastronomicznych i do najczęściej stwierdzanych podczas kontroli nieprawidłowości należą: nie prowadzone na bieżąco rejestry wynikające z wdrożonych procedur HACCP, brak weryfikacji systemu HACCP, niewłaściwy stan sanitarny w zakładzie, m.in.: ubytki w powierzchniach mających kontakt żywnością, niewłaściwe przechowywanie środków spożywczych, brak segregacji środków spożywczych, zwłaszcza w urządzeniach chłodniczych/mroźniczych, brak etykiet na przepakowywanej żywności w urządzeniach chłodniczych/mroźniczych, nieaktualne orzeczenia do celów sanitarno-epidemiologicznych. Wydano decyzje nakazujące wykonanie zaleceń pokontrolnych, we wszystkich przypadkach usunięto nieprawidłowości. Nie było konieczności unieruchomienia któregośkolwiek z lokali gastronomicznych.

#### Stan sanitarny zakładów żywienia zbiorowego zamkniętego i zakładów usług cateringowych.

Skontrolowano 20 zakładów żywienia zbiorowego zamkniętego, przede wszystkim placówki przedszkolne, ale również żłobki oraz domy opieki i zakład usług cateringowych. Wszystkie placówki mają wdrożone zasady systemu HACCP, przestrzegają procedur Dobrych Praktyk Higienicznych i Produkcyjnych, stan sanitarny i techniczny jest zachowany. Każdorazowo w trakcie kontroli dokonywana jest ocena jadłospisów i ich zgodności m.in.: z wymaganiami rozporządzenia Ministra Zdrowia z dnia 26 lipca 2016 r. w sprawie grupy środków spożywczych przeznaczonych do sprzedaży dzieciom i młodzieży w jednostkach systemu oświaty oraz wymagań, jakie muszą spełnić środki spożywcze stosowane w ramach żywienia zbiorowego dzieci i młodzieży w tych jednostkach oraz Rozporządzenia Parlamentu Europejskiego i Rady (UE) nr 1169/2011 z dnia 25 października 2011 r. w sprawie przekazywania konsumentom informacji na temat żywności. W kilku przypadkach zakwestionowano poprawność oznaczenia występujących w posiłkach alergenów oraz instruowano o konieczności zapewnienia właściwej ilości porcji produktów mlecznych oraz owoców i warzyw w całodziennym żywieniu.

Stan sanitarny wytwórni materiałów i wyrobów przeznaczonych do kontaktu z żywnością oraz miejsc obrotu materiałami i wyrobami przeznaczonymi do kontaktu z żywnością.

Zakład produkcyjny oraz sklepy i hurtownia wprowadzające do obrotu materiały i wyroby przeznaczone do kontaktu z żywnością w bieżącym nadzorze nie wykazywały dotąd nieprawidłowości, również w zakresie identyfikacji i zgodności wyrobów przeznaczonych do kontaktu z żywnością z wymogami prawa. Pobrane do badań próbki wyrobów nie były kwestionowane.

#### Stan sanitarny środków transportu

W rejestrze PPIS znajdują się środki transportu zarówno do przewożenia środków spożywczych trwałych, ale również wymagających warunków chłodniczych oraz wykorzystywane w ramach świadczenia usług cateringowych z dowozem posiłków gotowych do klienta. W bieżącym nadzorze zakładów produkcyjnych oraz lokali gastronomicznych kontroli podlegają środki transportu, nie stwierdzono nieprawidłowości w tej kategorii zakładów.

Jakość zdrowotna środków spożywczych oraz materiałów i wyrobów przeznaczonych do kontaktu z żywnością.

Grupa asortymentowa	Ilość pobranych prób żywności do badań laboratoryjnych.
- Mięso, podroby i produkty mięsne	21
- Drób, podroby i produkty drobiarskie, jaja i produkty jajeczne	13
- Ryby, owoce morza i ich przetwory	20
- Mleko i przetwory mleczne	28(1 próbka zdyskwalifikowana)
- Ziarno zbóż i przetwory zbożowo – mączne	10
- Wyroby cukiernicze i ciastkarskie	6
- Warzywa (w tym strączkowe)	29

- Owoce	9
- Grzyby	1
- Napoje alkoholowe	1
- Wody mineralne i napoje bezalkoholowe	7
- Tłuszcze roślinne	1
- Ziarna roślin oleistych	3
- Zioła i przyprawy	5
- Kawa, herbata, kakao, herbatki owocowe i ziołowe	4
- Wyroby garmażeryjne i kulinarne	16
- Żywność dla określonych grup	10
- Suplementy diety	14
- Substancje dodatkowe i rozpuszczalniki ekstrakcyjne	2
- Materiały i wyroby do kontaktu z żywnością	2

52% pobranych do badań laboratoryjnych próbek żywności dotyczyło kierunku czystości mikrobiologicznej, pozostałe badania dotyczą m.in. oznaczenia zawartości pestycydów, akryloamidu, WWA, histaminy, mikotoksyn, metali, glutenu, GMO, zawartości składników tj.: substancje dodatkowe, witaminy i minerały, błonnik, kofeina. Próbkę zdyskwalifikowaną badana była w zakresie czystości mikrobiologicznej.

#### System wczesnego ostrzeżenia o Niebezpiecznej Żywności i Paszach RASFF.

W 2025 roku otrzymano 39 powiadomień alarmowych oraz informacyjnych, dotyczących niebezpiecznej żywności. Każdorazowo na podstawie przedłożonych przez podmioty wprowadzające kwestionowaną żywność do obrotu list dystrybucyjnych, w toku czynności kontrolnych produkty są wycofywane z rynku. Powiadomienia dotyczyły m. in.

- wykrycia nieautoryzowanej nowej żywności: sole  $\beta$ -hydroksymaślanu, *Garcinia mangostana* (wyciąg ze skórki) oraz *Eurycoma longifolia* Jack, *Annona muricata* L. w suplementach diety,
- nieautoryzowanej nowej żywności: *Clitoria ternatea* L w herbatach,
- alkaloidów pirolizydynowych w suszonej natce pietruszki, w herbacie z ostropestu i w pyłku kwiatowym,
- pestycydów w mące jaglanej, w owocu mango oraz soczewicy czerwonej,
- obecności *Salmonella* w herbacie, kebabie mrożonym oraz sezamie łuskany,
- obecności *Listeria monocytogenes* w serdelce cienkiej,
- wykrycia ditlenku tytanu w barwnikach spożywczych,
- obecności pleśni w orzechach,
- wykrycia ciał obcych w bułce tartej oraz zupie w proszku,
- napromieniowaniu suplementu diety,
- stwierdzenia alergenu – glutenu w produktach, które nie deklarowały zawartości tego alergenu,

- obecności 3-monochlor-1,2-propanodiol (3-MCPD) w wyrobach cukierniczych z Turcji.

### 3.2 Ocena znakowania żywności.

W 2025 r. ocena znakowania żywności przeprowadzana była dla 30% żywności podlegającej badaniom urzędowej kontroli żywności oraz monitoringu żywności w zakresie identyfikowalności, terminu przydatności do spożycia / daty minimalnej trwałości, alergenów tam, gdzie to właściwe, wykazu składników, oznakowania w języku polskim. W przypadku próbek żywności gotowej do spożycia ocena znakowania poza ww. aspektami jest powiązana z kontrolą informacji zawartych na etykiecie determinujących, czy jest to produkt do bezpośredniego spożycia i stosowanych do tych produktów odpowiednich wymagań mikrobiologicznych oraz właściwego oznaczenia w zakresie sposobu przygotowania/obróbki. Kontroli podlega również dostępność dla kupującego informacji na temat żywności nieopakowanej, sprzedawanej luzem. Ocena znakowania środków spożywczych w ramach poboru prób do badań nie wykazała nieprawidłowości. W toku bieżących kontroli w części obiektów obrotu żywnością kwestionowano brak informacji na temat żywności sprzedawanej luzem, głównie wyrobów piekarniczych i ciastkarskich.

### Nadzór nad bezpieczeństwem suplementów diety, żywności dla określonych grup oraz żywności wzbogaconej

W zakresie nadzoru nad suplementami diety na bieżąco prowadzony jest monitoring stron internetowych w zakresie substancji zakazanych do stosowania w żywności, w tym w suplementach diety. W dotychczasowych ocenach oferowanych na podległym terenie suplementach diety nie wykazano produktów zawierających składniki niedozwolone, natomiast w zakresie znakowania stwierdzone uchybienia dotyczące m.in. nieprawidłowego sformułowania wyrażenia „wartości odżywczej” czy niewłaściwej prezentacji i reklamy na stronie internetowej w toku postępowania strona skorygowała zapisy zgodnie z przepisami prawa. Ocena znakowania suplementów diety dokonywana jest w aptekach, punktach aptecznych, sklepach a także na stronach internetowych. Próby żywności pobierane do badań laboratoryjnych z kategorii suplementów diety, żywności wzbogaconej oraz dla określonych grup dotyczą badań m.in.: w zakresie czystości mikrobiologicznej, zawartości składników czynnych, kryteriów czystości, substancji dodatkowych czy niedozwolonych i każdorazowo w pełnym zakresie oceniane jest znakowanie oraz weryfikacja zapisów na stronach internetowych badanych produktów.

## PODSUMOWANIE

Wyniki przeprowadzonych kontroli kompleksowych nadzorowanych obiektów wskazują na dobry stan sanitarny w obiektach oraz sukcesywną poprawę stanu technicznego w starszych zakładach produkcji. Stwierdzone uchybienia są toku postępowań usuwane i w żadnym przypadku nie było konieczności unieruchomienia zakładu. Przyjęte zgłoszenia konsumenckie w przypadkach zasadnych nie dotyczyły poważnych, stanowiących duże zagrożenie bezpieczeństwa żywnościowego nieprawidłowości. Poddane badaniom laboratoryjnym 202 próby żywności w jednym przypadku zostały zdyskwalifikowane, w związku z kategorią próbki bez konieczności wycofywania produktu z rynku. Przeprowadzono łącznie 411 kontroli kompleksowych, tematycznych, sprawdzających, odbiorowych, w tym 9 kontroli interwencyjnych. Wydano 92 decyzje nakazujące usunięcie stwierdzonych uchybień sanitarno-technicznych oraz wykonanie innych zaleceń pokontrolnych.

Państwowa Inspekcja Sanitarna uruchomiła nową e-usługę – zgłaszanie interwencji online poprzez platformę e-Sanepid. To narzędzie, które umożliwia szybkie i proste informowanie o nieprawidłowościach mogących wpływać na bezpieczeństwo w zakresie żywności i żywienia ale i w pozostałych obszarach nadzorowanych przez inspekcję sanitarno-epidemiologiczną. Dzięki e-usłudze każdy może zgłosić problem bez konieczności wizyty w urzędzie. Usługa działa całodobowo, 7 dni w tygodniu.

Wejdź na [platformę e-Sanepid](#).

W menu bocznym znajdź zakładkę „Interwencje”.

Wybierz kategorię interwencji – **dotyczącą obiektu** (np. restauracji, szkoły, zakładu pracy) lub **produktu** (np. żywności, suplementu, kosmetyku, detergentu).

Zgłoszenie opisane w formularzu trafi bezpośrednio do właściwej jednostki Państwowej Inspekcji Sanitarnej.

Zakres zgłoszeń obejmuje szeroką listę zagadnień związanych z bezpieczeństwem zdrowotnym. Można zgłaszać w obiektach: brak higieny w lokalu gastronomicznym, złe warunki sanitarne w przedszkolu, nieprawidłowości na basenie, zagrożenia w miejscu pracy, w produktach: żywność o podejrzanym jakości, sprzedaż żywności przeterminowanej, suplementy diety bez właściwego oznakowania, kosmetyki budzące wątpliwości, detergenty niespełniające standardów bezpieczeństwa.

Formularz służy do zgłaszania interwencji wymagających reakcji Państwowej Inspekcji Sanitarnej.

Zgłoszenia anonimowe mogą pozostać bez rozpatrzenia.

## Działalność w obszarze higieny środowiska oraz stanu higienicznego obiektów i urządzeń

użyteczności publicznej.

### 1. Jakość wody przeznaczonej do spożycia

Państwowa Inspekcja Sanitarna sprawuje nadzór nad jakością wody przeznaczonej do spożycia przez ludzi w myśl ustawy z dnia 14 marca 1985 r. o Państwowej Inspekcji Sanitarnej oraz ustawy z dnia 07 czerwca 2001 r. o zbiorowym zaopatrzeniu w wodę i zbiorowym odprowadzaniu ścieków.

Gmina	Zarządca/ Podmiot odpowiedzialny	System zaopatrzenia w wodę	Ocena jakości wody do spożycia
Gmina Środa Śląska	Średzka Woda	Środa Śląska	Prawidłowa jakość wody
		Cesarzowice	Prawidłowa jakość wody
		Rzeczycza	Prawidłowa jakość wody
Gmina Miękinia	Zakład Usług Komunalnych Sp. z o.o.	Miękinia	Prawidłowa jakość wody
		Mrozów	Prawidłowa jakość wody
		Kadłub	Prawidłowa jakość wody
		Źródła	Prawidłowa jakość wody
		Lutynia	Prawidłowa jakość wody
		Brzezina	Warunkowa przydatność wody do spożycia ze względu na przekroczenie manganu w wodzie
Gmina Kostomłoty	Zakład Gospodarki Komunalnej Sp. z o.o.	Kostomłoty	Prawidłowa jakość wody
		Piotrowice	Prawidłowa jakość wody
		Ramułtowice	Prawidłowa jakość wody
		Bogdanów	Prawidłowa jakość wody
		Wilków Średzki	Prawidłowa jakość wody
Gmina Malczyce	Malczyckie Usługi Komunalne	Malczyce	Warunkowa przydatność wody do spożycia ze względu na przekroczenie mętności w wodzie
		Wilczków	Prawidłowa jakość wody
		Dębice	Prawidłowa jakość wody
Gmina Udanin	Gmina Udanin	Ujazd Dolny	Prawidłowa jakość wody
		Lusina	Prawidłowa jakość wody

### 1.1. Zaopatrzenie ludności w wodę

Gmina	Zarządca/ Podmiot odpowiedzialny	System zaopatrzenia w wodę	Liczba zaopatrywanej ludności
Gmina Środa Śląska	Średzka Woda	Środa Śląska	15601
		Cesarzowice	2349
		Rzeczyca	840
Gmina Miękinia	Zakład Usług Komunalnych Sp. z o.o.	Miękinia	3996
		Mrozów	1818
		Kadłub	4191
		Źródła	137
		Lutynia	3995
		Brzezina	1900
	Wilkszyn Pisarzowice Miłoszyn – zaopatrywane przez MPWiK Wrocław	3568	
Gmina Kostomłoty	Zakład Gospodarki Komunalnej Sp. z o.o.	Kostomłoty	2041
		Piotrowice	760
		Ramułtowice	726
		Bogdanów	1628
		Wilków Średzki	1655
Gmina Malczyce	Malczyckie Usługi Komunalne	Malczyce	3370
		Wilczków	501
		Dębice	844
		Mazurowice	798
Gmina Udanin	Gmina Udanin ul. Kościelna	Ujazd Dolny	1233
		Lusina	3550
Podmiot dostarczający lub wykorzystujący wodę z indywidualnego ujęcia w ramach działalności gospodarczej		Clinico Medical Sp. z o.o., ul. Roberta Kocha 1, Błonie 55-330 Miękinia	1208
		Stocznia MALBO ul.	48

	Stocznia 6, 55-320 Malczyce	
--	-----------------------------	--

### 1.1.1. Pobór wody na potrzeby eksploatacji sieci wodociągowej

Gmina	Zarządca/ Podmiot odpowiedzialny	System zaopatrzenia w wodę	Średniodobowa produkcja wody w m <sup>3</sup>
Gmina Środa Śląska	Średzka Woda	Środa Śląska	3600
		Cesarzowice	430
		Rzeczyca	110
Gmina Miękinia	Zakład Usług Komunalnych Sp. z o.o.	Miękinia	453
		Mrozów	409
		Kadłub	1562
		Źródła	234
		Lutynia	484
		Brzezina	299
	Wilkszyn Pisarzowice Miłoszyn – zaopatrywane przez MPWiK Wrocław	561	
Gmina Kostomłoty	Zakład Gospodarki Komunalnej Sp. z o.o.	Kostomłoty	33
		Piotrowice	118
		Ramułtowice	99
		Bogdanów	288
		Wilków Średzki	325
Gmina Malczyce	Malczyckie Usługi Komunalne	Malczyce	531
		Wilczków	94
		Dębice	82
		Mazurowice	119
Gmina Udanin	Gmina Udanin	Ujazd Dolny	180
		Lusina	421
Podmiot dostarczający lub wykorzystujący wodę z indywidualnego ujęcia w ramach działalności gospodarczej		Clinico Medical Sp. z o.o., ul. Roberta Kocha 1, Błonie 55-330 Miękinia	80
			9,9

	Stocznia MALBO ul. Stocznia 6, 55-320 Malczyce	
--	--	--

### 1.1.2. Struktura wodociągów na terenie powiatu.

Na terenie powiatu średzkiego funkcjonuje łącznie 20 wodociągów zbiorowego zaopatrzenia ludności, w tym:

- 2 wodociągi w przedziale produkcji wody 1 001 – 10 000 m<sup>3</sup>/dobę,
- 14 wodociągów w przedziale produkcji 101 – 1 000 m<sup>3</sup>/dobę,
- 4 wodociągi w przedziale produkcji ≤ 100 m<sup>3</sup>/dobę.

W powiecie średzkim funkcjonują 2 podmioty dostarczające lub wykorzystujące wodę z indywidualnego ujęcia w ramach działalności gospodarczej.

### 1.2. Jakość wody przeznaczonej do spożycia przez ludzi

Państwowa Inspekcja Sanitarna prowadzi nadzór nad zapewnieniem odpowiedniej ilości i jakości wody do spożycia przez ludzi, ponieważ zagrożenia pojawiające się w systemach zaopatrzenia w wodę mogą mieć wpływ na zdrowie publiczne. Na jakość dostarczanej do odbiorców końcowych wody wpływa wiele czynników, do których zalicza się przede wszystkim sposób dystrybucji wody, realizowany przez przedsiębiorstwo wodociągowe, a zwłaszcza stan techniczny sieci wodociągowych, okres ich eksploatacji i rodzaj materiałów, z jakich zostały wykonane, sposób ich eksploatacji (płukanie sieci, planowe remonty i renowacje). Wpływ na jakość wody, jaka jest dostarczana konsumentowi, ma również wewnętrzny system wodociągowy, czyli przewody wodociągowe wraz z uzbrojeniem i urządzeniami, które są zainstalowane między kranami używanymi zwykle do poboru wody przeznaczonej do spożycia przez ludzi, zarówno w obiektach publicznych, jak i prywatnych, a siecią dystrybucyjną, ale tylko jeśli nie podlegają kompetencji dostawcy wody w zakresie jego obowiązków. Niewłaściwy stan sanitarno-techniczny oraz eksploatacja wewnętrznego systemu wodociągowego, w tym armatury w punktach pobierania wody, może przyczyniać się do wtórnego zanieczyszczenia wody.

W celu utrzymania wysokiej jakości wody zarządcy w ramach kontroli wewnętrznej systematycznie wykonują badania wody zgodnie z harmonogramem zatwierdzonym przez PPIS w Środzie Śląskiej. Pobór prób odbywa się w punktach zgodności – w stałych punktach czerpalnych służących do pobierania próbek wody, znajdujących się w obszarze zaopatrzenia. W okresie sprawozdawczym stwierdzano jednak ponadnormatywne wartości badanych parametrów w części nadzorowanych wodociągów. Zarządcy zwykle natychmiast

podejmowali działania naprawcze. Jakość wody zwykle przywracana była do wymogów obowiązującego rozporządzenia.

#### 1.2.1. Ocena jakości wody dostarczanej przez wodociągi.

Nadzór nad jakością wody prowadzony był zarówno na podstawie badań przeprowadzanych przez przedsiębiorstwa wodociągowo-kanalizacyjne w ramach kontroli wewnętrznej, jak i przez przedstawicieli PPIS w Środzie Śląskiej w ramach nadzoru bieżącego.

W 2025r. przedsiębiorstwa wodociągowe zbadały łącznie 187 próbek wody, natomiast PPIS w Środzie Śląskiej pobrał do badań 71 próbek wody przeznaczonej do spożycia przez ludzi. Próbkę wody do badań laboratoryjnych pobierane były w ustalonych, stałych punktach poboru (zlokalizowanych na sieci wodociągowej i miejscach czerpania wody) z częstotliwością zależną od wielkości produkowanej wody, określoną w załączniku nr 3 do obowiązującego rozporządzenia Ministra Zdrowia z dnia 7 grudnia 2017 r. w sprawie jakości wody przeznaczonej do spożycia przez ludzi (Dz. U. z 2017 r. poz. 2294). Próbkę wody pobrane przez pracowników PSSE w Środzie Śląskiej przekazywane były do badań przez Oddział Laboratoryjny Powiatowej Stacji Sanitarno-Epidemiologicznej w Wołowie oraz Oddział Laboratoryjny Wojewódzkiej Stacji Sanitarno-Epidemiologicznej we Wrocławiu.

W przypadku stwierdzenia ponadnormatywnych wartości parametrów mikrobiologicznych i/lub fizykochemicznych w zbadanej próbce wody do spożycia, PPIS w Środzie Śląskiej, podejmował odpowiednie działania zgodnie z rozporządzeniem Ministra Zdrowia w sprawie jakości wody przeznaczonej do spożycia przez ludzi, zobowiązywał do ustalenia źródła zanieczyszczenia wody i podjęcia działań naprawczych, wykonania kontrolnych badań jakości wody po zakończeniu działań naprawczych, potwierdzających uzyskanie akceptowalnych wyników przekroczonej parametrów wskaźnikowych. Informował odbiorców wody poprzez udostępnianie komunikatów o jakości wody i zasadach jej użytkowania na stronie internetowej PSSE w Środzie Śląskiej, w sposób umożliwiający zapoznanie się z nimi społeczności lokalnej, każdorazowo informowano wójtów, burmistrzów o zaistniałej sytuacji.

W roku sprawozdawczym wydano:

- 4 decyzje stwierdzające warunkową przydatność wody przeznaczonej do spożycia przez ludzi,
- 4 decyzje przedłużające termin realizacji nałożonych obowiązków dotyczących przekroczeń dopuszczalnych norm sanitarnych w zakresie parametrów fizykochemicznych w wodzie przeznaczonej do spożycia przez ludzi,

- 5 decyzji umarzających wszczęte postępowania administracyjne, z uwagi na podjęcie przez przedsiębiorstwa wodociągowe działań naprawczych i doprowadzenie wody do odpowiednich norm sanitarnych potwierdzonych badaniami laboratoryjnymi.

### 1.2.2. Analiza przekroczeń parametrów mikrobiologicznych.

Zgodnie z zapisami w rozporządzeniu Ministra Zdrowia w sprawie jakości wody przeznaczonej do spożycia przez ludzi woda jest zdatna do użycia, jeżeli jest wolna od mikroorganizmów chorobotwórczych i pasożytów w liczbie stanowiącej potencjalne zagrożenie dla zdrowia ludzkiego, wszelkich substancji w stężeniach stanowiących potencjalne zagrożenie dla zdrowia ludzkiego oraz nie wykazuje agresywnych właściwości korozyjnych i spełnia wymagania mikrobiologiczne.

Spośród 258 próbek wody do spożycia pobranych w ramach nadzoru sanitarnego oraz kontroli wewnętrznej przedsiębiorcy, w stwierdzono przekroczenia wskaźnikowego parametru mikrobiologicznego: bakterie grupy coli – w 5 próbkach, co stanowi 2% wszystkich pobranych do badań próbek.

Niezwłocznie po stwierdzeniu nieprawidłowości zarządcy wodociągów podejmowali działania naprawcze, wykonywali kontrolne badania jakości wody po zakończeniu tych działań. Przekroczenia miały charakter krótkotrwały i po podjęciu działań naprawczych przywracano jakość wody do wymagań sanitarnych ustalonych dla wody przeznaczonej do spożycia przez ludzi

### 1.2.3. Analiza przekroczeń parametrów fizykochemicznych.

Tak jak w przypadku parametrów mikrobiologicznych dla wody do spożycia, wartości dla parametrów fizykochemicznych regulowane są zapisami w *rozporządzeniu Ministra Zdrowia w sprawie jakości wody przeznaczonej do spożycia przez ludzi*. Gdy woda nie spełniała wymagań fizykochemicznych, PPIS w Środzie Śląskiej podejmował działania zmierzające do wdrożenia przez dostawców wody działań naprawczych zmierzających przywrócenia prawidłowej jakości wody. Spośród wszystkich próbek wody do spożycia pobranych w ramach nadzoru sanitarnego oraz kontroli wewnętrznej przedsiębiorcy, w stwierdzono przekroczenia parametrów fizykochemicznych w następującym zakresie i częstotliwości:

- mangan ogólny - przekroczenie w 8 próbach w 7 systemach zaopatrzenia w wodę
- żelazo - przekroczenie w 6 próbach w 3 systemach zaopatrzenia w wodę,
- mętność - przekroczenia w 12 próbach w 6 systemach zaopatrzenia w wodę,
- nikiel przekroczenie w 1 próbce.

W związku z przekroczeniami ww. parametrów organ wszczywał postępowania administracyjne w celu doprowadzenia wody do obowiązujących norm sanitarnych. Pobory kontrolne wody z sieci wodociągowej wykonywane przez zarządców po przeprowadzonych działaniach naprawczych, wykazały już zazwyczaj dobrą jej jakość. W związku z powyższym wszczęte postępowania administracyjne w zakresie doprowadzenia wody do odpowiednich norm sanitarnych zostały umorzone. Wyjątek stanowi jeden system zaopatrzenia a wodę, w którym w dalszym ciągu prowadzone jest postępowanie administracyjne z uwagi na utrzymujący się ponadnormatywny poziom manganu ogólnego oraz żelaza w wodzie do spożycia.

#### 1.2.4. Badania ciepłej wody w kierunku obecności bakterii z rodzaju *Legionella* sp.

Kontrola jakości ciepłej wody użytkowej pozwala ocenić wewnętrzną instalację wodociągową. Realizowana jest poprzez pobieranie próbek ciepłej wody w budynkach użyteczności publicznej, m.in., przedsiębiorstwach podmiotu wykonującego działalność leczniczą w rodzaju stacjonarne i całodobowe świadczenia zdrowotne, oraz w budynkach zamieszkania zbiorowego, w których w trakcie ich użytkowania wytwarzany jest aerozol wodno-powietrzny. Wymagania mikrobiologiczne, jakim powinna odpowiadać ciepła woda użytkowa, minimalną częstotliwość pobierania próbek ciepłej wody oraz procedury postępowania w zależności od wyników badania bakteriologicznego określa rozporządzenie Ministra Zdrowia z dnia 7 grudnia 2017 r. w sprawie jakości wody przeznaczonej do spożycia przez ludzi (Dz.U. z 2017 r. poz. 2294). Zgodnie ww. rozporządzeniem Państwowa Inspekcja Sanitarna w ramach bieżącego nadzoru sanitarnego wykonuje badania jakości ciepłej wody użytkowej w celu wykrycia bakterii *Legionella* sp. w podmiotach wykonujących działalność leczniczą, w rodzaju stacjonarne i całodobowe świadczenia zdrowotne.

W 2025 r. kontynuowano badania jakości ciepłej wody użytkowej pod kątem obecności bakterii *Legionella* sp.

W roku 2025 pobrano próbki ciepłej wody użytkowej w 3 obiektach. Łącznie pobrano do badań 9 próbek wody. Jakość wody skontrolowano w 1 hotelu, w 1 ośrodku szkolno-wychowawczym, w 1 placówce zapewniającej całodobową opiekę.

Jakość wody w zakresie obecności bakterii *Legionella* sp. w skontrolowanych obiektach była prawidłowa.

## 2. Pływalnie.

Jakość wody na pływalniach reguluje rozporządzenie w sprawie wymagań, jakim powinna odpowiadać woda na pływalniach, które określa wymagania, jakim powinna odpowiadać woda na pływalniach, częstotliwość pobierania próbek wody na pływalniach, metodyki referencyjne analiz i sposób oceny czy woda na pływalniach odpowiada wymaganym warunkom oraz sposób informowania ludności o jakości wody na pływalniach.

## 2.2. Nadzór organów Państwowej Inspekcji Sanitarnej.

Pod nadzorem PPIS w Środzie Śląskiej znajduje się Średzki Park Wodny w Środzie Śląskiej. Jakość wody basenowej nadzorowana jest przez PSSE w Środzie Śląskiej w ramach bieżącego nadzoru sanitarnego oraz przez zarządzającego w ramach kontroli wewnętrznej. Zarządzający pływalnią wykonuje badania jakości wody zgodnie z opracowanym i zaakceptowanym przez PPIS w Środzie Śląskiej rocznym harmonogramem pobierania próbek wody.

Zarządzający pływalnią wykonuje badania jakości wody zgodnie z harmonogramem na 2025 rok ustalonym w porozumieniu z Państwowym Powiatowym Inspektorem Sanitarnym w Środzie Śląskiej. Sprawozdania przesyłane są systematycznie do PSSE w Środzie Śląskiej. Badania wykonywane są przez akredytowane laboratorium GBA Polska z siedzibą w Warszawie.

W przypadku wystąpienia przekroczeń dopuszczalnych wartości badanych parametrów zarządca informuje każdorazowo PPIS w Środzie Śląskiej o podejmowanych działaniach naprawczych, a następnie wykonuje badania kontrolne.

Badania jakości wody basenowej realizowane są w zakresie następujących parametrów

- mikrobiologicznych: *Escherichia coli*, gronkowce koagulazo-dodatnie, *Pseudomonas aeruginosa*, ogólna liczba mikroorganizmów w  $36\pm 2^{\circ}\text{C}$ , *Legionella* sp.
- fizykochemicznych: mętność, pH, potencjał redox, azotany, chlor wolny, chlor związany, chloroform, suma THM, utlenialność nadmanganianowa.

Jakość wody kontrolowana jest na bieżąco przez zarządcę w sposób automatyczny, ponadto 4 x w ciągu dnia wykonywane są pomiary zawartości chloru wolnego, pH, potencjału redox, oraz temperatury w każdej niecce. Zapisy wykonywane są w rejestrze przez pracowników technicznych obsługujących urządzenia do uzdatniania i dezynfekcji wody.

W ramach kontroli wewnętrznej zarządca pobrał do badań mikrobiologicznych i fizykochemicznych 177 próbek wody z niecek basenowych, w tym z systemu cyrkulacji oraz 2 próby w kierunku badań *Legionella* sp. z instalacji ciepłej wody. W ramach bieżącego nadzoru sanitarnego PPIS w Środzie Śląskiej pobrał 22 próby wody z niecek basenowych. W zbadanych próbach stwierdzano przekroczenia poziomu chloru wolnego, chloru związanego, pH, chloroformu oraz azotanów. Przekroczenia miały charakter krótkotrwały i po podjęciu działań

naprawczych przywracano jakość wody zgodną do wymagań dla wody na pływalniach. Jakość wody oceniono jako dobrą.

Kontrola bieżącego stanu sanitarnego pływalni nie wykazała nieprawidłowości w tym zakresie.

### 3. Stan sanitarny obiektów użyteczności publicznej (tabela)

Grupa obiektów	Liczba obiektów według ewidencji na 31.XII	Liczba obiektów skontrolowanych	Liczba wszczętych postępowań administracyjnych	Liczba mandatów
<b>Parki wodne</b>	1	1	0	0
<b>Domy pomocy społecznej</b>	1	1	0	0
<b>Placówki zapewniające całodobową opiekę</b>	2	2	0	0
<b>Hotele</b>	4	3	0	0
<b>Inne objekty, w których świadczone są usługi hotelarskie</b>	2	2	0	0
<b>Zakłady/salony świadczące usługi w branży beauty wykonujące zabiegi bez naruszenia ciągłości tkanek</b>				
fryzjerskie oraz fryzjersko-barberskie	58	48	0	0
kosmetyczne bez przerywania ciągłości tkanek	32	32	0	0
solaria	1	1	0	0
odnowy biologicznej bez przerywania ciągłości tkanek	7	7	0	0
<b>Zakłady/salony świadczące usługi w branży beauty wykonujące zabiegi z naruszeniem ciągłości tkanek</b>				
kosmetyczne	16	16	0	0
tatuażu	1	1	0	0
kosmetyczne i piercingu	1	1	0	0
inne	3	3	0	0
<b>Dworce autobusowe</b>	1	1	0	0

<b>Parkingi z dostępem do ustępu publicznego</b>		1	1	0	0
<b>Parkingi bez dostępu do ustępu publicznego</b>		1	0	0	0
<b>Tereny rekreacyjne (tereny zieleni, obiekty sportowe, plaże przy kąpieliskach, plaże bez kąpieliska)</b>		9	8	0	0
<b>Cmentarze</b>	komunalne	2	1	0	0
	wyznaniowe	45	0	0	0
<b>Zakłady świadczące usługi w zakresie przechowywania, przenoszenia i przewozu oraz ekshumacji zwłok</b>		3	3	0	0
		1	1	0	0
<b>Ustępy</b>	Ogółem	1	0	0	0
	Stałe publiczne skanalizowane	1	0	0	0
<b>Inne obiekty użyteczności publicznej</b>		160	58	1	0
<b>Ogółem</b>		352	190	1	0

Państwowy Powiatowy Inspektor Sanitarny w Środzie Śląskiej prowadzi nadzór nad przestrzeganiem warunków higieniczno-sanitarnych podczas świadczenia usług branży beauty, nad warunkami utrzymania należytego stanu sanitarno-higienicznego nieruchomości, obiektów i urządzeń użyteczności publicznej, między innymi obiektów i terenów sportowych i rekreacyjnych, parku wodnego, placówkami zapewniającymi całodobową opiekę, sprawowanie nadzoru sanitarnego nad stanem czystości i porządku na terenach miast i gmin, zwłaszcza w zakresie usuwania odpadów komunalnych.

Zadania te realizowane są poprzez kontrolę przestrzegania przepisów określających wymagania higieniczne i zdrowotne dla poszczególnych obiektów.

### 3.1. Stan sanitarny wybranych obiektów.

#### 3.1.1. Domy pomocy społecznej

Na terenie powiatu średzkiego w ewidencji jest:

- 1 dom pomocy społecznej
- 2 placówki zapewniające całodobową opiekę

Opieka sprawowana jest nad osobami w podeszłym wieku, przewlekle i somatycznie chorymi.

Czynności kontrolne obejmowały swym zakresem stan higieniczno-sanitarny, stan techniczny, zaopatrzenie w wodę do spożycia, postępowanie z odpadami, postępowanie z bielizną, przestrzeganie zakazu palenia tytoniu. Kontrole wykazały prawidłowy stan sanitarno-techniczny pomieszczeń i wyposażenia.

W 2025 r. w ramach nadzoru przez przedstawicieli PPIS w Środzie Śląskiej w 1 obiekcie przeprowadzono badania jakości ciepłej wody użytkowej pod kątem obecności bakterii Legionella sp. w wewnętrznej instalacji wodociągowej. Realizowana jest poprzez pobieranie próbek ciepłej wody. W wyniku badań stwierdzono prawidłową jakość wody ciepłej.

### 3.1.2. Zakłady przedpogrzebowe.

Na terenie powiatu funkcjonują 3 zakłady pogrzebowe. Obiekty oceniono jako dobre pod względem technicznym i sanitarno-porządkowym.

### 3.1.3. Zakłady fryzjerskie, kosmetyczne, tatuażu, odnowy biologicznej oraz świadczące łącznie powyższe usługi.

W 2025 r. przeprowadzono:

- 48 kontroli zakładów fryzjerskich, w tym barberskich. Stan sanitarny i techniczny obiektów oceniono jako dobry. Stan sanitarno-higieniczny i techniczny nie budzi większych zastrzeżeń, wyposażenie w sprzęt meblowy i urządzenia dostosowane do prowadzonej działalności. Zaopatrzenie w wodę we wszystkich obiektach z wodociągów sieciowych. Prowadzona dezynfekcja obejmuje narzędzia fryzjerskie, urządzenia mechaniczne, powierzchnie robocze, dotykowe, toalety. Używana jest bielizna fryzjerska, ręczniki jednorazowego użytku i wielorazowego użytku (prana poza zakładem we własnym zakresie). Postępowanie administracyjne wobec obiektów nie były prowadzone, mandatów karnych nie nałożono.
- 64 kontrole w salonach kosmetycznych, odnowy biologicznej oraz świadczących usługi łączone. Stan techniczny i sanitarno-higieniczny prawidłowy. Używane narzędzia i sprzęt jednorazowego użytku i wielokrotnego użytku. Narzędzia wielokrotnego użytku poddawane są procesowi dekontaminacji – dezynfekcji, czyszczenia i sterylizacji w autoklawach. Ponadto prowadzona dezynfekcja obejmuje elementy urządzeń posiadających niewymienne końcówki tych urządzeń oraz powierzchnie robocze. Zakłady, które wykonują zabiegi naruszające ciągłość tkanki, wytwarzające odpady niebezpieczne posiadają umowy na odbiór i utylizację tych odpadów. Postępowanie z odpadami w zakładach prawidłowe. Stosowana jest bielizna, środki ochrony osobistej klientów i personelu jednorazowego użytku. Zaopatrzenie w wodę we wszystkich obiektach z wodociągów sieciowych. Przestrzegany jest zakaz palenia wyrobów tytoniowych i papierosów elektronicznych, oznakowania o zakazie palenia wyrobów tytoniowych i papierosów elektronicznych prawidłowe, umieszczone w widocznym miejscu. Postępowanie administracyjne wobec obiektów nie były prowadzone, mandatów karnych nie nałożono.

### 3.1.4. Obiekty hotelarskie – hotele, pensjonaty, domy wycieczkowe, inne obiekty, w których świadczone są usługi hotelarskie.

W ewidencji PSSE w Środzie Śląskiej znajdują się 4 hotele. W 2025 r. skontrolowano 3 obiekty. Przeprowadzone kontrole nie wykazały nieprawidłowości pod względem technicznym i sanitarno-porządkowych. Zakres kontroli obejmował w szczególności zagadnienia związane z zaopatrzeniem w bieżącą wodę ciepłą i zimną, gospodarką ściekami i odpadami, postępowaniem z brudną i czystą bielizną oraz pościelą, procedurami utrzymania czystości,, zaopatrzeniem w środki czystości i dezynfekcyjne, warunkami eksploatacji instalacji wentylacyjnej i klimatyzacji.

W obiektach obowiązuje i przestrzegany jest zakaz palenia wyrobów tytoniowych i papierosów elektronicznych. Obiekty posiadają odpowiednie oznakowanie słowne oraz graficzne informujące o zakazie palenia wyrobów tytoniowych i palenia papierosów elektronicznych na terenie obiektu.

### 3.1.5. Dworce i stacje kolejowe, dworce autobusowe.

W ewidencji PSSE w Środzie Śląskiej znajduje się:

- 1 dworzec autobusowy w Środzie Śląskiej, który objęto kontrolą sanitarną w roku sprawozdawczym. Kontrola wykazała dobry stan sanitarno-techniczny. Budynek dworca wolnostojący z poczekalnią dla podróżnych i toaletami. Toalety skanalizowane, wyposażone w umywalki do mycia rąk z bieżącą ciepłą wodą zaopatrzone w mydło i ręczniki papierowe. Poczekalnia wyposażona w miejsca siedzące, pojemniki na odpady.
- 3 stacje kolejowe. W 2025r. skontrolowano wszystkie stacje, nie stwierdzono nieprawidłowości. Stacje posiadają poczekalnie dla podróżnych z miejscami siedzącymi, dostęp do toalet, pomieszczenia porządkowane są na bieżąco. Nawierzchnie peronów utwardzone, dodatkowo na peronach ustawiono wiaty, stan techniczny pomieszczeń nie budzi zastrzeżeń. Obiekty wyposażone w odpowiednią ilość pojemniki na odpady komunalne. Umieszczone zostały informacja o zakazie palenia wyrobów tytoniowych i papierosów elektronicznych. Ponadto skontrolowano.
- 3 przystanki polskich kolei państwowych.

Ponadto przeprowadzono kontrole wiat przystankowych autobusowych zlokalizowanych przy drodze krajowej Nr 94 na terenie gmin: Środa Śląska, Miękinia Malczyce oraz wiaty na terenie gminy Udanin. Skontrolowano łącznie 14 wiat przystankowych, wiaty nie budzą zastrzeżeń pod względem sanitarno-technicznym. Wiaty porządkowane są cyklicznie wyposażone są w pojemniki na odpady komunalne – opróżnianie na bieżąco. Umieszczone są w widocznym miejscu informacja o zakazie palenia wyrobów tytoniowych.

### 3.1.6. Cmentarze.

Według ewidencji na terenie powiatu znajduje się 47 cmentarzy – w tym 2 cmentarze komunalne. Pozostałe to cmentarze parafialne. W 2025 r skontrolowano 1 cmentarz. Nieprawidłowości nie stwierdzono, teren cmentarza ogrodzony, zamykany, aleje główne utwardzone, odpady komunalne gromadzone w kontenerach opróżnianych na bieżąco, cmentarz posiada punkty poboru wody – woda pochodzi z wodociągu sieciowego.

W ramach nadzoru sanitarnego nad postępowaniem ze zwłokami i szczątkami ludzkimi PPIS w Środzie Śląskiej wydał 51 decyzji zezwalających na przeprowadzenie ekshumacji. Decyzje wydawano na pisemne wnioski osób uprawnionych, po uprzednim zawiadomieniu o wszczęciu postępowania administracyjnego. W zakresie przeprowadzania ekshumacji nie stwierdzono nieprawidłowości, przeprowadzono 45 kontroli związanych z ekshumacjami. Ponadto, na wnioski Starosty Powiatu Średzkiego wydawano postanowienia opiniujące sprowadzenie z innego państwa zwłok lub urny z prochami. Wydano 5 postanowień oraz 1 decyzję zezwalającą na wywóz zwłok poza granice kraju.

### 3.1.8. Inne obiekty użyteczności publicznej.

Obiekty użyteczności publicznej stanowią stosunkowo liczną i zróżnicowaną grupę zarówno pod względem ich przeznaczenia, jak i wymagań sanitarnych, których spełnienie jest warunkiem bezpieczeństwa sanitarnego świadczonych usług. W ocenie sanitarnej obiektów brane są pod uwagę głównie: zaopatrzenie obiektów w wodę, postępowanie z odpadami, bielizną czystą i brudną, stan sanitarny pomieszczeń usługowych, mieszkalnych, sanitariatów oraz zaplecza. W 2025r. przeprowadzono 58 kontroli obiektów użyteczności publicznej (tj. urzędy pocztowe, apteki, stacje paliw). W jednej z aptek stwierdzono nieprawidłowości pod względem technicznym. Wszczęto postępowanie administracyjne i wydano decyzję nakazującą usunięcie nieprawidłowości.

Kontrole w pozostałych obiektach nie wykazały nieprawidłowości pod względem sanitarno-higienicznym i technicznym. Podejmowane były działania w związku z wniesionymi interwencjami - wniesiono 6 interwencji, które dotyczyły m.in.: złej jakości wody, obecności mrówek w mieszkaniu, funkcjonowania fermy drobiu w Szczepanowie, składowania odpadów. Wszystkie interwencje miały zasięg lokalny i nie stwarzały większego zagrożenia epidemiologicznego. Część spraw przekazano wg właściwości odpowiednim urządcom.

Kontrolami objęto obiekty małej infrastruktury sportowo-rekreacyjnej wraz z obiektami małej architektury. Przeprowadzono 8 kontroli sanitarnych na terenie miasta Środa Śląska. Kontrole odbyły się przy współudziale pracownika Urzędu Gminy w Środzie Śląskiej. Skontrolowano tereny rekreacyjne przy akwenu Kajaki: plac zabaw z huśtawkami, zjeżdżalnią, kreatywny

plac zabaw, siłownię plenerowa, skatepark, street workout; tereny zielone parku miejskiego wraz z placem zabaw; place zabaw w obrębie miasta Środa Śląska. Kontrolą objęto także plac zabaw i siłownię terenową w Malczycach. Zakres kontroli obejmował ocenę stanu sanitarno – higienicznego i technicznego ww. obiektów, sposobu gromadzenia i zagospodarowania odpadów komunalnych oraz przestrzegania przepisów ustawy o ochronie zdrowia przed następstwami używania tytoniu i wyrobów tytoniowych. Stan sanitarno-techniczny skontrolowanych obiektów nie budzi zastrzeżeń.

## PODSUMOWANIE

Sprawowany przez PPIS w Środzie Śląskiej nadzór sanitarny nad obiektami branży beauty, obiektami użyteczności publicznej, systemami zaopatrzenia ludzi w wodę przeznaczoną do spożycia, jakością wody do spożycia, wody na pływalniach czy postępowaniem ze zwłokami i szczątkami ludzkimi przyczynia się do zapewnienia bezpieczeństwa sanitarnego na nadzorowanym terenie. Kontrole, w większości przypadków, nie wykazały zaniedbań w zakresie zachowania właściwego bieżącego stanu sanitarnego czy sanitarno-technicznego obiektów. W przypadku stwierdzenia nieprawidłowości, wydawano stosowne zalecenia i egzekwowano ich wykonanie.

Nadzór sprawowany nad jakością wody do spożycia zapewnił bezpieczeństwo sanitarne wody w powiecie. Przeprowadzane badania jakości wody do spożycia, zarówno przez PPIS w Środzie Śląskiej, jak i przez przedsiębiorstwa wodociągowo-kanalizacyjne, pozwalały uchwycić przypadki zanieczyszczenia wody i podjąć stosowne działania naprawcze. W większości przypadków występujące ponadnormatywne wartości badanych parametrów były niezwłocznie korygowane do wartości zgodnych z wymaganiami przez zarządzających wodociągami. W stosunku do ubiegłego roku stwierdzono mniejszą częstotliwość występowania nieprawidłowości w zakresie jakości wody.

W ramach wykonywanych kontroli prowadzono działania informacyjno-edukacyjne podnoszące świadomość przedsiębiorców/usługodawców sektora usług branży beauty, mającą na celu zwiększenie świadomości w zakresie zagrożeń przenoszenia zakażenia drogą krwiopochodną oraz o konieczności wykonywania badań ciepłej wody użytkowej w zakresie bakterii Legionella sp. zgodnie z częstotliwością określoną w rozporządzenia w obiektach hotelarskich i innych obiektach noclegowych.

## Zapobieganie oraz zwalczanie zakażeń i chorób zakaźnych u ludzi w 2025 r.

### 1 .Sytuacja epidemiologiczna 2024 i 2025 r. wybranych jednostek chorobowych

Sekcja Epidemiologii Powiatowej Stacji Sanitarno-Epidemiologicznej w Środzie Śląskiej przeprowadziła:

- **39** wywiadów z osobami pogryzionymi,
- **18** osób zostało zaszczepionych przeciwko wściekliźnie,
- **1314** wywiadów w związku z chorobami zakaźnymi,

Choroby zakaźne objęte przez WHO programami eradykacji i eliminacji (odra, różyczka, poliomyelitis).

Nazwa jednostki chorobowej	2024 rok	2025 rok
Różyczka	0	0
Odra	1	0
poliomyelitis	0	0

Choroby wirusowe wieku dziecięcego (świnka, ospa wietrzna).

Nazwa jednostki chorobowej	2024 rok	2025 rok
Świnka	1	0
Ospa wietrzna	173	130

Ostre infekcje układu oddechowego (grypa, SARS-CoV-2, RSV).

Nazwa jednostki chorobowej	2024 rok	2025 rok
Grypa	153	484
Zakażenia SARS-CoV-2- przypadki potwierdzone	317	218
Zakażenia SARS-CoV-2- przypadki możliwe	51	55
Zakażenia wirusem RSV	30	64

Bakteryjne choroby dróg oddechowych (zakażenia wywołane paciorkowcami grupy A (*Streptococcus pyogenes*), krztusiec, gruźlica).

Nazwa jednostki chorobowej	2024 rok	2025 rok
Krztusiec	47	10
Choroba wywołana przez <i>Streptococcus pyogenes</i>	7	3

Gruźlica	11	7
----------	----	---

Choroby przenoszone drogą pokarmową (zakażenia bakteryjne, kamylobakterioza, bakteryjne zakażenia jelitowe wywołane przez *Clostridioides difficile* .

Nazwa jednostki chorobowej	2024 rok	2025 rok
Inne bakteryjne zakażenia jelitowe wywołane przez E. coli biegunkotwórczą	1	0
Inne bakteryjne zakażenia jelitowe wywołane przez Campylobacter	1	2
Inne bakteryjne zakażenia jelitowe wywołane przez Clostridium difficile	7	6
Inne bakteryjne zakażenia jelitowe wywołane przez Yersinia enterocolitica lub pseudotuberculosis	0	1
Inne bakteryjne zakażenia jelitowe nie określone	0	0
Inne bakteryjne zakażenia jelitowe u dzieci do lat 2	0	0
Lamblioza (gardioza)	4	1

1. Zakażenia wirusowe . (zakażenia rotawirusowe, zakażenia norowirusowe, wirusowe zakażenia jelitowe inne określone i nieokreślone.

Nazwa jednostki chorobowej	2024 rok	2025 rok
Wirusowe zakażenie jelitowe wywołane przez rotawirusy	7	6
Wirusowe zakażenie jelitowe wywołane przez norowirusy	9	9
Wirusowe zakażenie jelitowe inne określone	4	0
Wirusowe zakażenie jelitowe nie określone	14	5

Biegunki i zapalenia żołądkowo-jelitowe BNO (bliżej nieokreślone) o prawdopodobnie zakaźnym pochodzeniu.

Nazwa jednostki chorobowej	2024 rok	2025 rok
Biegunka i zapalenie żołądkowo-jelitowe BNO o prawdopodobnie zakaźnym pochodzeniu	67	163
Biegunka i zapalenie żołądkowo-jelitowe BNO o prawdopodobnie zakaźnym pochodzeniu w tym dzieci do lat 2	10	37

## Ocena stanu sanitarnego ośrodków zdrowia.

### **Przeprowadzono:**

**78** kontroli sanitarnych, w tym **28** kontroli w punktach szczepień

### **Nadzorem objęto:**

38 podmiotów leczniczych wykonujących działalność leczniczą w ramach NFZ i usługi komercyjne oraz 22 podmioty prowadzące praktykę zawodową w tym:

3 Punkty Pobrań materiału do badań

1 Pogotowie Ratunkowe

1 Hospicjum

1 Zakład Opiekuńczo - Leczniczy

W trakcie kontroli sanitarnych w 5 podmiotach leczniczych stwierdzono nieprawidłowości, co wymagało wydania decyzji płaćniczych oraz nakazujących wykonanie uchybień oraz nałożenia mandatu karnego w kwocie 100,00 zł..

## PODSUMOWANIE

Głównym celem Sekcji Epidemiologii w roku 2025 było zapobieganie powstawaniu chorób zakaźnych poprzez zastosowanie bieżącego nadzoru sanitarnego, prowadzenie działalności zapobiegawczej i przeciwepidemicznej w zakresie chorób zakaźnych oraz podjęcie działań profilaktyczno – edukacyjnych na rzecz szczepienia dzieci i młodzieży oraz osób dorosłych w 2025 r.

Profilaktyka zwalczania chorób

Nadzór nad szczepieniami przeciwko odrze, śwince, różyczce. Szczepień poekspozycyjnych w 2025 roku - nie zalecano;

Potwierdzenia laboratoryjne podejrzeń zachorowań na odrę i różyczkę – PSSE w Środzie Śląskiej nie pobierała materiału do badań w związku z podejrzeniem zachorowań na odrę i różyczkę- brak takich zgłoszeń w 2025 roku.;

W roku 2025 nie wystąpiły przypadki zachorowań ani ognisk na odrę i różyczkę

W roku 2025 nie zarejestrowano zakażeń szpitalnych (brak szpitala na terenie działalności PSSE w Środzie Śląskiej).

W roku 2025 nastąpił znaczny wzrost zachorowań na grypę w stosunku do lat ubiegłych, natomiast zmniejszyła się liczba zachorowań na COVID 19.

Sekcja Epidemiologii dostarczyła do WSSE we Wrocławiu 699 próbek materiału klinicznego do badań do celów sanitarno – epidemiologicznych w kierunku Salmonella, Schigella od 233 zleceńodawców oraz 20 próbek z nadzoru nad nosicielami.

Stwierdzono, że we wszystkich placówkach służby zdrowia, które wykonują sterylizację jest prowadzona kontrola chemiczna procesów sterylizacji, oraz biologiczna Wszystkie placówki Służby Zdrowia były zaopatrzone w sprzęt jednorazowego użytku w dostatecznej ilości, w odpowiednią ilość środków dezynfekcyjnych i środków czystości.

Przeprowadzono bieżącą edukację personelu w zakresie dezynfekcji rąk, postępowania z materiałem zanieczyszczonym biologicznie i dekontaminacją sprzętu oraz pomieszczeń.

W roku 2025 zwiększono nadzór nad poprawnym stosowaniem przyjętych procedur w zakresie aseptyki i antyseptyki na terenie zakładów ze szczególnym uwzględnieniem, podjednostek

o specjalności zabiegowej oraz okresów zwiększonej zachorowalności.

Podczas kontroli w objętych nadzorem podmiotach leczniczych pracownicy Sekcji Epidemiologii przekazywali informacje o istocie poprawnego oznakowania podmiotu o zakazie palenia wyrobów tytoniowych i papierosów elektronicznych oraz w razie potrzeby informowaniu pacjentów o miejscach niedozwolonych palenia tytoniu i papierosów elektronicznych. Ponadto w podmiotach medycznych pozostawiano materiały oświatowo-zdrowotne dotyczące: bezpieczeństwa szczepionek, szczepień ochronnych, zasad prawidłowego mycia rąk oraz poszczególnych chorób (objawy, profilaktyka, jak zapobiegać) owsicy, świerzba, pedikulozy, COVID – 19, krztuśca, odry, poliomyelitis, Salmonelli, Kleszczowego zapalenia mózgu oraz ukłucia przez kleszcza i ewentualnych powikłaniach, HBV, HCV, WZW typu A i odry oraz materiałów informacyjnych na temat Zadbaj o seniora zimą oraz ogólnopolskiej kampanii Europejski Dzień Wiedzy o Antybiotykach, Światowego Tygodnia Wiedzy o Antybiotykach, profilaktyki palenia tytoniu nowatorskich wyrobów tytoniowych, konsekwencji zdrowotnych wynikających z używania e- papierosa.

Powyższe tematy zostały szczegółowo omówione z personelem podmiotów medycznych, a otrzymane materiały zostały umieszczone w miejscach widocznych i dostępnych dla pacjentów

Pracownicy Sekcji Epidemiologii przekazywali informacje o zasadach właściwego utrzymania i eksploatacji wentylacji oraz klimatyzacji poprzez czyszczenie, dezynfekcję, okresowe przeglądy, właściwej eksploatacji sieci wodociągowej mającej na celu zmniejszenie ryzyka występowania bakterii z rodzaju Legionella poprzez wykonywanie regularnych przeglądów, czyszczenia i dezynfekcji instalacji wewnętrznej, a także potencjalnym zagrożeniu dla zdrowia w przypadku zaniechania tego obowiązku. Przekazywano w ramach programów profilaktyczno – edukacyjnych:

Współpracowano z Sekcją Oświaty i Promocji Zdrowia w ramach interwencji programowych i nieprogramowych dot. profilaktyki chorób zakaźnych, palenia tytoniu, wirusowych zapaleń wątroby, HIV, Akcji sezonowych zimowych i letnich. Wspólnie uczestniczono w akcjach w ciągu całego roku.



## Postępowanie z odpadami medycznymi

Podczas przeprowadzania czynności kontrolnych w 2025 roku Pracownicy Sekcji Epidemiologii zwracali szczególną uwagę na postępowanie z odpadami medycznymi.

- Odpady medyczne są zbierane w miejscu ich powstania do worków jednorazowego użycia z folii polietylenowej, koloru czerwonego, wytrzymałych, odpornych na działanie wilgoci i środków chemicznych, z możliwością jedno krotnego zamknięcia,
- Odpady medyczne o ostrych końcach i krawędziach zbiera się w miejscu ich powstawania do pojemników jednorazowego użycia, sztywnych, odpornych na działanie wilgoci, mechanicznie odpornych na przekłucie lub przecięcie, oznaczonymi kolorami poszczególnych rodzajów odpadów medycznych stosuje się odpowiednio, w sposób pozwalający na jednoznaczne zidentyfikowanie przeznaczenia pojemnika,
- Pojemniki lub worki z odpadami medycznymi w miejscu ich powstawania posiadają widoczne oznakowania identyfikujące zgodne z Rozporządzeniem
- odbiór odpadów odbywa się zgodnie z przepisami poprzez wyspecjalizowane firmy do utylizacji,
- pomieszczenia do przetrzymywania odpadów medycznych wyposażone są w urządzenia chłodnicze posiadają termometry do pomiaru temperatury i są zabezpieczone przed dostępem osób nieupoważnionych oraz przed dostępem szkodników owadów, gryzoni i innych zwierząt,
- pomieszczenia wyposażone są zgodnie z Zarządzeniem
- prowadzona jest wymagana dokumentacja dotycząca utylizacji odpadów wystosowana przez firmy, które mają podpisane umowy z podmiotami leczniczymi na terenie działalności PSSE w Środzie Śląskiej.

## PODSUMOWANIE

Głównym celem Sekcji Epidemiologii w roku 2025 było zapobieganie powstawaniu chorób zakaźnych poprzez zastosowanie bieżącego nadzoru sanitarnego, prowadzenie działalności zapobiegawczej i przeciwepidemicznej w zakresie chorób zakaźnych oraz podjęcie działań profilaktyczno – edukacyjnych na rzecz szczepienia dzieci i młodzieży oraz osób dorosłych w 2025 r.

Profilaktyka zwalczania chorób

Nadzór nad szczepieniami przeciwko odrze, śwince, różyczce. Szczepień poekspozycyjnych w 2025 roku - nie zalecano;

Potwierdzenia laboratoryjne podejrzeń zachorowań na odrę i różyczkę – PSSE w Środzie Śląskiej nie pobierała materiału do badań w związku z podejrzeniem zachorowań na odrę i różyczkę- brak takich zgłoszeń w 2025 roku.;

W roku 2025 nie wystąpiły przypadki zachorowań ani ognisk na odrę i różyczkę

W roku 2025 nie zarejestrowano zakażeń szpitalnych (brak szpitala na terenie działalności PSSE w Środzie Śląskiej).

W roku 2025 nastąpił znaczny wzrost zachorowań na grypę w stosunku do lat ubiegłych, natomiast zmniejszyła się liczba zachorowań na COVID 19.

Sekcja Epidemiologii dostarczyła do WSSE we Wrocławiu 699 próbek materiału klinicznego do badań do celów sanitarno – epidemiologicznych w kierunku Salmonella, Schigella od 233 zleceniodawców oraz 20 próbek z nadzoru nad nosicielami.

Stwierdzono, że we wszystkich placówkach służby zdrowia, które wykonują sterylizację jest prowadzona kontrola chemiczna procesów sterylizacji, oraz biologiczna. Wszystkie placówki Służby Zdrowia były zaopatrzone w sprzęt jednorazowego użytku w dostatecznej ilości, w odpowiednią ilość środków dezynfekcyjnych i środków czystości.

Przeprowadzono bieżącą edukację personelu w zakresie dezynfekcji rąk, postępowania z materiałem zanieczyszczonym biologicznie i dekontaminacją sprzętu oraz pomieszczeń. W roku 2025 zwiększono nadzór nad poprawnym stosowaniem przyjętych procedur w zakresie aseptyki i antyseptyki na terenie zakładów ze szczególnym uwzględnieniem, podjednostek

o specjalności zabiegowej oraz okresów zwiększonej zachorowalności.

Podczas kontroli w objętych nadzorem podmiotach leczniczych pracownicy Sekcji Epidemiologii przekazywali informacje o istocie poprawnego oznakowania podmiotu o zakazie palenia wyrobów tytoniowych i papierosów elektronicznych oraz w razie potrzeby informowaniu pacjentów o miejscach niedozwolonych palenia tytoniu i papierosów elektronicznych. Ponadto w podmiotach medycznych pozostawiano materiały oświatowo-zdrowotne dotyczące: bezpieczeństwa szczepionek, szczepień ochronnych, zasad prawidłowego mycia rąk oraz poszczególnych chorób (objawy, profilaktyka, jak zapobiegać) owsicy, świerzba, pedikulozy, COVID – 19, krztuśca, odry, poliomyelitis, Salmonelli, Kleszczowego zapalenia mózgu oraz ukłucia przez kleszcza i ewentualnych powikłaniach, HBV, HCV, WZW typu A i odry oraz materiałów informacyjnych na temat Zadbaj o seniora zimą oraz ogólnopolskiej kampanii Europejski Dzień Wiedzy o Antybiotykach, Światowego Tygodnia Wiedzy o Antybiotykach, profilaktyki palenia tytoniu nowatorskich wyrobów tytoniowych, konsekwencji zdrowotnych wynikających z używania e- papierosa. Powyższe tematy zostały szczegółowo omówione z personelem podmiotów medycznych, a otrzymane materiały zostały umieszczone w miejscach widocznych i dostępnych dla pacjentów

Pracownicy Sekcji Epidemiologii przekazywali informacje o zasadach właściwego utrzymania i eksploatacji wentylacji oraz klimatyzacji poprzez czyszczenie, dezynfekcję, okresowe przeglądy, właściwej eksploatacji sieci wodociągowej mającej na celu zmniejszenie ryzyka występowania bakterii z rodzaju Legionella poprzez wykonywanie regularnych przeglądów, czyszczenia i dezynfekcji instalacji wewnętrznej, a także potencjalnym zagrożeniu dla zdrowia w przypadku zaniechania tego obowiązku. Przekazywano w ramach programów profilaktyczno – edukacyjnych:

Współpracowano z Sekcją Oświaty i Promocji Zdrowia w ramach interwencji programowych i nieprogramowych dot. profilaktyki chorób zakaźnych, palenia tytoniu, wirusowych zapaleń wątroby, HIV, Akcji sezonowych zimowych i letnich. Wspólnie uczestniczono w akcjach w ciągu całego roku.

## Nadzór nad warunkami sanitarno-higienicznymi środowiska pracy oraz działalność kontrolna w obszarze chemikaliów

1. Działalność kontrolna w ramach bieżącego nadzoru sanitarnego (zestawianie w tabeli ilości obiektów pod kontrolą, prowadzonych postępowań administracyjnych, mandatów karnych).

Liczba obiektów w pod kontrolą	Liczba zatrudnionych objętych ewidencją	Liczba skontrolowanych zakładów	Liczba zatrudnionych w zakładach skontrolowanych	Liczba kontroli	Liczba prowadzonych postępowań	Liczba mandatów
228	11 120	49	2 979	63	55	0

2. Działania kontrolne w zakresie warunków pracy, oceny narażenia zawodowego pracowników narażonych na procesy technologiczne o działaniu rakotwórczym lub mutagennym oraz chorób zawodowych.

### 2.1. Ocena środowiska pracy

W 2025 roku pod nadzorem Sekcji Higieny Pracy pozostawało 228 zakładów pracy, w których zatrudnionych było ogółem 11 120 pracowników, z tego 690 zatrudnionych było w warunkach występowania przekroczeń dopuszczalnych norm czynników szkodliwych występujących w środowisku pracy. W 2025 roku skontrolowano 49 zakładów pracy, w których przeprowadzono 63 kontrole sanitarne. Zakres kontroli obejmował: przestrzeganie przez pracodawców wymogów bezpieczeństwa i higieny pracy, ocenę zagrożeń zawodowych występujących w środowisku pracy, dokonywanie szczegółowej analizy wyników badań środowiskowych na stanowiskach pracy z uwzględnieniem występowania przekroczeń obowiązujących norm i chorób zawodowych, nadzór nad obowiązkiem zapewnienia przez pracodawców opieki profilaktycznej nad pracownikami, występowanie substancji chemicznych i ich mieszanin, czynników lub procesów technologicznych o działaniu rakotwórczym, mutagennym lub reprotoksycznym, występowanie szkodliwych czynników biologicznych w środowisku pracy oraz ocenę ryzyka zawodowego związanego z wykonywaną pracą na określonych stanowiskach pracy.

Do najczęściej stwierdzanych podczas kontroli uchybień higienicznych i zdrowotnych należały:

- niewłaściwy stan sanitarny pomieszczeń oraz urządzeń higienicznosanitarnych lub ich brak,
- brak wyznaczonych dróg komunikacyjnych w hali produkcyjnej,
- brak wentylacji oraz podestu izolującego od zimna i wilgoci na stanowisku pracy,
- niewłaściwy stan sanitarny ścian w hali produkcyjnej oraz nawierzchni wokół zakładu,
- brak rejestru prac, których wykonywanie powoduje konieczność pozostawiania w kontakcie z substancjami chemicznymi, ich mieszaninami, czynnikami lub procesami technologicznymi o działaniu rakotwórczym, mutagennym lub reprotoksycznym,
- brak rejestru pracowników zatrudnionych przy pracach, których wykonywanie powoduje konieczność pozostawiania w kontakcie z substancjami chemicznymi, ich mieszaninami, czynnikami lub procesami technologicznymi o działaniu rakotwórczym, mutagennym lub reprotoksycznym w środowisku pracy,

- informacja o czynnikach rakotwórczych nie została przekazana, przekazano ją po terminie lub na niewłaściwym druku właściwemu państwowemu wojewódzkiemu inspektorowi sanitarnemu oraz właściwemu okręgowemu inspektorowi pracy,
- brak aktualnych pomiarów rakotwórczych czynników szkodliwych,
- nieprawidłowa ocena ryzyka zawodowego związanego z narażeniem na działanie substancji, preparatów, czynników lub procesów technologicznych o działaniu rakotwórczym, mutagennym lub reprotoksycznym,
- brak odpowiednich znaków ostrzegawczych w miejscach, w których pracownicy są narażeni na działanie czynników o działaniu rakotwórczym, mutagennym lub substancji reprotoksycznych,
- brak okresowych szkoleń pracowników w zakresie ryzyka dla zdrowia, jakie wynika z oceny narażenia na działanie substancji chemicznych ich mieszanin, czynników lub procesów technologicznymi o działaniu rakotwórczym, mutagennym lub reprotoksycznym,
- nieprawidłowo sporządzona ocena ryzyka zawodowego,
- brak aktualnych badań i pomiarów czynników szkodliwych,
- przekroczenie NDS/NDN czynników szkodliwych w środowisku pracy.

W związku ze stwierdzonymi w trakcie kontroli nieprawidłowościami ogółem wydano 24 decyzje administracyjne, w tym 19 decyzji w zakresie poprawy warunków pracy. Nie wydano decyzji unieruchamiających stanowisko pracy, oddział pracy oraz unieruchamiających zakład pracy. Wydane decyzje zawierały **122 nakazy** dotyczące usunięcia nieprawidłowości:

- w sprawie badań i pomiarów środowiska pracy wydano ogółem 6 decyzji zawierających 11 nakazów,
- w zakresie rejestru czynników szkodliwych wydano 2 decyzje z 2 nakazami,
- w zakresie karty badań i pomiarów czynników szkodliwych wydano 1 decyzję z 1 nakazem,
- w zakresie substancji, ich mieszanin, czynników lub procesów technologicznych o działaniu rakotwórczym, mutagennym lub reprotoksycznym w środowisku pracy wydano 7 decyzji z 17 nakazami,
- w zakresie obniżenia stężeń i natężeń czynników szkodliwych wydano 8 decyzji z 31 nakazami,
- w zakresie oceny ryzyka zawodowego wydano 5 decyzji z 8 nakazami,
- w zakresie poprawy złego stanu sanitarno-higienicznego pomieszczeń wydano 8 decyzji z 37 nakazami,
- w zakresie substancji chemicznych i ich mieszanin wydano 1 decyzję z 2 nakazami.

W 2025 roku nie wydano decyzji w zakresie czynników biologicznych w środowisku pracy oraz w zakresie prekursorów narkotyków kategorii 2 i 3. Poprawa warunków pracy w zakresie przekroczeń normatywów higienicznych NDN/NDS nastąpiła ogółem dla 110 pracowników.

## 2.2. Ocena narażenia zawodowego

W 2025 roku podczas kontroli sanitarnych stwierdzono przekroczenia NDS/NDN ogółem w 8 zakładach pracy, w tym przekroczenie NDN hałasu w 8 zakładach pracy (tj.: w PKD 10, w 1 zakładzie, w PKD 16 w 1 zakładzie, w PKD 17 w 1 zakładzie, w PKD 22 w 2 zakładach, w PKD 25 w 2 zakładach, oraz w PKD 46 w 1 zakładzie pracy).

Przekroczenia NDS pyłów stwierdzono w 2 zakładach pracy (PKD 10 oraz PKD 16), natomiast przekroczenie drgań o działaniu miejscowym stwierdzono w 1 zakładzie pracy (PKD 16).

W 2025 roku podczas kontroli sanitarnych nie stwierdzono przekroczenia innych czynników fizycznych oraz czynników chemicznych.

Liczba wszystkich zakładów pracy z przekroczeniami NDS/NDN wynosi 37, w tym z przekroczeniem NDS pyłów w ewidencji sekcji higieny pracy znajdują się 3 zakłady pracy, z przekroczeniem NDN hałasu znajduje się 36 zakładów pracy, z przekroczeniem NDN mikroklimatu gorącego znajduje się 1 zakład pracy, z przekroczeniem drgań o działaniu miejscowym znajduje się 1 zakład pracy, natomiast z przekroczeniem NDS czynników chemicznych znajduje się 1 zakład pracy. W 3 zakładach pracy występowało zarówno przekroczenie NDN hałasu jak i przekroczenie NDS pyłów.

Największe zagrożenie zdrowotne w środowisku pracy występowało w zakładach pracy zajmujących się:

- produkcją artykułów spożywczych (PKD 10) - narażenie na hałas, pyły mąki (łącznie 73 osoby),
- produkcją wyrobów z drewna (PKD 16) - narażenie na hałas, drgania miejscowe, pyły drewna (łącznie 50 osób),
- produkcją papieru i wyrobów z papieru (PKD 17) - narażenie na hałas (30 osób),
- produkcją chemikaliów i wyrobów chemicznych (PKD 20) - narażenie na hałas (24 osoby),
- produkcją wyrobów z gumy i tworzyw sztucznych (PKD 22) - narażenie na hałas (133 osoby),
- produkcją wyrobów z mineralnych surowców niemetalicznych (PKD 23) - narażenie na hałas, mikroklimat gorący oraz pyły niesklasyfikowane ze względu na toksyczność (łącznie 46 osób),
- produkcją metalowych wyrobów gotowych (PKD 25) - narażenie na hałas (136 osób),
- produkcją urządzeń elektrycznych (PKD 27) – narażenie na hałas (12 osób),
- produkcją pojazdów samochodowych, przyczep i naczep (PKD 29) - narażenie na hałas (2 osoby),
- produkcją urządzeń i instrumentów medycznych (PKD 32) - narażenie na hałas (69 osób),
- naprawą, konserwacją i instalowaniem maszyn i urządzeń (PKD 33) - narażenie na czynnik chemiczny, hałas (14 osób),
- sprzedażą hurtową zboża/materiałów budowlanych (PKD 46) - narażenia na hałas (5 osób),
- administracją publiczną (PKD 84) - narażenie na hałas (8 osób).

Najpowszechniej występującym czynnikiem szkodliwym w nadzorowanych zakładach pracy, podobnie jak i w latach ubiegłych był **ponadnormatywny hałas (595 osób)**.

**Liczba pracowników pracujących w przekroczeniach NDS pyłów wynosi 39, NDS czynników chemicznych wynosi 7, natomiast NDN czynników fizycznych (hałas, mikroklimat gorący oraz drgania o działaniu miejscowym) wynosi 649, w warunkach przekroczenia normatywów ogółem pracuje 690 pracowników.**

W 2025 r. wydano 7 decyzji w zakresie obniżenia stężeń i natężeń czynników szkodliwych dla zdrowia w środowisku pracy, nie wydano natomiast decyzji unieruchamiających stanowiska pracy w związku z przekroczeniem normatywu higienicznego.

Poprawa warunków pracy w zakresie przekroczeń normatywów higienicznych nastąpiła ogółem dla 110 pracowników: zlikwidowano przekroczenia NDS pyłów mąki w 1 zakładzie pracy w PKD 10 oraz pyłów drewna w 1 zakładzie pracy w PKD 16, w związku z usprawnieniem systemu wentylacji na stanowiskach pracy, w pozostałych zakładach zlikwidowano przekroczenie NDN drgań o działaniu miejscowym oraz hałasu na skutek modernizacji urządzeń produkcyjnych oraz zastosowania osłon i kabin wygłuszających w obrębie maszyn.

### 2.3. Choroby zawodowe

Następstwem pracy w warunkach szkodliwych dla zdrowia w środowisku pracy są choroby zawodowe. W 2025 roku do Powiatowej Stacji Sanitarno-Epidemiologicznej w Środzie Śląskiej wpłynęło 13 zgłoszeń podejrzenia o chorobę zawodową:

- **Pylica płuc: pylica krzemowa** - jedno zgłoszenie,
- **Astma oskrzelowa** - jedno zgłoszenie,
- **Przewlekła choroba narządu głosu spowodowana nadmiernym wysiłkiem głosowym, trwającym co najmniej 15 lat** - trzy zgłoszenia,
- **Przewlekłe zapalenie nadkłykcia kości ramiennej** - jedno zgłoszenie,
- **Zespół cieśni w obrębia nadgarstka** - sześć zgłoszeń,
- **Obustronny trwały odbiorczy ubytek słuchu** - jedno zgłoszenie.

Ponad połowa zgłoszonych chorób zawodowych dotyczyła jednostek chorobowych, których źródłem jest sposób wykonywania pracy. W 2025 roku w związku z prowadzonymi postępowaniami w sprawach chorób zawodowych sporządzono 16 kart oceny narażenia zawodowego. Ogółem wydano 4 decyzje w sprawie chorób zawodowych, w tym 2 o stwierdzeniu choroby zawodowej: **przewlekła choroba narządu głosu spowodowane nadmiernym wysiłkiem głosowym, trwającym co najmniej 15 lat pod postacią niedowładu mięśni wewnętrznych krtani z wrzecionowatą niedomykalnością fonacyjną głosi i trwałą dysfonią oraz zespół cieśni w obrębia nadgarstka** oraz 2 decyzje o braku podstaw do stwierdzenia choroby zawodowej: **przewlekła choroba narządu głosu spowodowane nadmiernym wysiłkiem głosowym, trwającym co najmniej 15 lat pod postacią guzków głosowych twardych oraz zespół cieśni w obrębie nadgarstka**. Ogółem wydano 2 karty stwierdzenia choroby zawodowej. W porównaniu do 2024 roku, w którym wydano 4 decyzje o stwierdzeniu choroby zawodowej pod postacią zespołu cieśni w obrębie nadgarstka zmniejszyła się ilość rozpoznawanych chorób zawodowych.

W 2025 r. wydano 1 decyzję o umorzeniu postępowania w sprawie stwierdzenia choroby zawodowej pod nazwą alergiczny nieżyt nosa (poz. 12) na podstawie art. 104 Kpa oraz art. 5 pkt. 4 a ustawy o Państwowej Inspekcji Sanitarnej - osoba zainteresowana zrezygnowała z postępowania orzeczniczego, z konieczności wykonania dodatkowych badań lekarskich. W 2025 roku do PSSE w Środzie Śląskiej nie wpłynęło żadne odwołanie od decyzji w sprawie chorób zawodowych.

### 2.4. Narażenie na czynniki rakotwórcze i mutagenne w środowisku pracy.

W ewidencji Powiatowej Stacji Sanitarno-Epidemiologicznej w Środzie Śląskiej znajduje się 50 zakładów pracy, w których występują czynniki rakotwórcze, mutagenne lub reprotoksyczne. W 2025 roku w zakresie substancji chemicznych, ich mieszanin, czynników lub procesów technologicznych o działaniu rakotwórczym, mutagennym lub reprotoksycznym w środowisku pracy skontrolowano 17 zakładów pracy, w których przeprowadzono 26 kontroli sanitarnych. Liczba osób narażonych na czynniki rakotwórcze w zakładach skontrolowanych wyniosła ogółem 760, w tym 368 kobiet i 392 mężczyzn.

Podczas kontroli sanitarnych w 13 zakładach pracy stwierdzono uchybienia w zakresie czynników rakotwórczych, mutagennych lub reprotoksycznych. Uchybienia dotyczyły m.in. braku rejestru prac, których wykonywanie powoduje konieczność pozostawania w kontakcie z substancjami chemicznymi, ich mieszaninami, czynnikami lub procesami technologicznymi o działaniu rakotwórczym, mutagennym lub reprotoksycznym w środowisku prac (7 zakładów), braku rejestru pracowników (6 zakładów) oraz braku przekazania prawidłowej informacji o czynnikach rakotwórczych do Dolnośląskiego Państwowego Wojewódzkiego Inspektora Sanitarnego we Wrocławiu oraz Okręgowego Inspektora Pracy we Wrocławiu (12 zakładów). Większość uchybień została usunięta przed wydaniem decyzji, ogółem wydano 7 decyzji nakazujących usunięcie nieprawidłowości.

### 2.5. Narażenie na czynniki biologiczne.

W ewidencji Powiatowej Stacji Sanitarno-Epidemiologicznej w Środzie Śląskiej znajduje się 38 zakładów pracy, w których występują szkodliwe czynniki biologiczne. W 2025 roku w zakresie nadzoru nad czynnikami biologicznymi skontrolowano 5 zakładów pracy w których przeprowadzono 5 kontroli sanitarnych. Ogółem na szkodliwe czynniki biologiczne w zakładach skontrolowanych narażonych jest 57 osób, w tym 3 osoby na czynniki z 3 grupy zagrożenia. W trakcie kontroli w zakresie czynników biologicznych nie stwierdzono uchybień, w związku z powyższym nie wydawano decyzji administracyjnych. Na terenie powiatu średzkiego nie ma instytucji prowadzących prace z organizmami genetycznie zmodyfikowanymi.

## 3. Nadzór nad chemikaliami

### 3.1. Produkty biobójcze

Powiatowa Stacja Sanitarno-Epidemiologiczna w Środzie Śląskiej w 2025 roku objęła nadzorem 21 podmiotów odpowiedzialnych za wprowadzanie do obrotu produktów biobójczych, w tym 2 podmioty zobowiązane do uzyskania pozwolenia na obrót produktami biobójczymi. W ramach prowadzonych kontroli skontrolowano 11 produktów biobójczych w tym: 4 produkty należące do kat. 1 (środki dezynfekujące), 5 produktów należących do kat. 2 (produkty konserwujące) oraz 2 produkty należące do kat. 3 (produkty do zwalczania szkodników). Nie przeprowadzono kontroli w zakresie stosowania produktów biobójczych w działalności zawodowej oraz nie skontrolowano wyrobów poddanych działaniu produktów biobójczych. Nie stwierdzono nieprawidłowości w zakresie produktów biobójczych poddanych kontroli.

### 3.2. Detergenty

Powiatowa Stacja Sanitarno-Epidemiologiczna w Środzie Śląskiej w 2025 roku objęła nadzorem 2 podmioty działające w zakresie detergentów, w tym: 1 podmiot będący wytwórcą detergentów oraz podmiot tworzący lub zmieniający oznakowanie detergentów. W analizowanym okresie, w ramach nadzoru nad detergentami, przeprowadzono 3 kontrole podmiotów wprowadzających do obrotu detergenty, w tym: 2 kontrole planowane oraz 1 kontrolę interwencyjną. W wyniku 2 kontroli stwierdzono nieprawidłowości:

- brak dostępu do arkusza danych składników detergentów poprzez adres strony podany na opakowaniu produktu,

- brak arkusza danych składników przeznaczonych dla personelu medycznego,
- nieprawidłowości w etykiecie zewnętrznej produktu chemicznego (identyfikator produktu niezgodny z identyfikatorem na opakowaniu zbiorczym, nieprawidłowa wielkość piktogramu),
- nieprawidłowości w etykiecie wewnętrznej (etykiecie produktu jednostkowego).

W 2025 roku nie wydano decyzji w zakresie detergentów, w związku z szybkim usunięciem przez podmioty kontrolowane stwierdzonych w trakcie kontroli nieprawidłowości.

### 3.3. Substancje chemiczne i ich mieszaniny, w tym stwarzające zagrożenie

Powiatowa Stacja Sanitarno-Epidemiologiczna w Środzie Śląskiej 2025 roku objęła nadzorem 49 podmiotów wprowadzających do obrotu substancje w postaci własnej lub jako składniki mieszanin, w tym:

- 0 producentów
- 3 importerów
- 5 dalszych użytkowników (formulatorzy mieszanin chemicznych)
- 41 dystrybutorów.

Spośród podmiotów wprowadzających do obrotu substancje w postaci własnej lub jako składniki mieszanin (producenci, importerzy) nadzorem objęto 1 podmiot zobowiązany do rejestracji substancji zgodnie z rozporządzeniem (WE) nr 1907/2006 Parlamentu Europejskiego i Rady (REACH). W 2025 roku przeprowadzono 19 kontroli sprawdzających realizację obowiązków wynikających z rozporządzenia REACH, w tym: 1 kontrolę u importera, 13 kontroli u dystrybutorów substancji chemicznych i ich mieszanin oraz 5 kontroli u dalszych użytkowników. Naruszenie przepisów w zakresie wprowadzania do obrotu mieszanin chemicznych stwierdzono w 5 zakładach. Stwierdzone niezgodności dotyczyły:

- braku w reklamie produktu chemicznego klas lub kategorii zagrożenia, do jakich należy dana substancja,
- braku w reklamie produktu informacji dotyczących rodzaju lub rodzajów zagrożenia (dot. mieszaniny),
- nieprawidłowości w kartach charakterystyki produktów chemicznych wprowadzanych do obrotu,
- importer mieszaniny nie przekazał jednostkom wyznaczonym informacji o mieszaninie stwarzającej zagrożenie.

W związku ze stwierdzonymi w trakcie kontroli nieprawidłowościami wydano 1 decyzję administracyjną, a obowiązki w niej zawarte zostały wykonane w całości. W przypadku pozostałych zakładów nieprawidłowości zostały usunięte, w związku z powyższym nie wydawano decyzji administracyjnych w tych zakresach.

W 2025 roku skontrolowano 3 obiekty stosujące substancje chemiczne i ich mieszaniny w działalności zawodowej. W wyniku przeprowadzonych kontroli nie stwierdzono naruszenia przepisów w ww. zakresie.

### 3.4. Produkty kosmetyczne

Prowadzony nadzór przez organy inspekcji sanitarnej obejmuje w szczególności kontrole dokumentacji produktów kosmetycznych w aspekcie oceny bezpieczeństwa oraz warunków wytwarzania produktów kosmetycznych i wprowadzenia zasad dobrej praktyki produkcji. W 2025 roku Powiatowa Stacja Sanitarno-Epidemiologiczna w Środzie Śląskiej objęła nadzorem 10 zakładów działających w obszarze produktów kosmetycznych w

tym: 2 producentów, 1 zakład wytwarzający produkty kosmetyczne, 6 dystrybutorów oraz 1 obiekt sklasyfikowany jako osoba odpowiedzialna (inna). W 2025 r. nie przeprowadzono kontroli w powyższym zakresie, natomiast pobrano 1 próbkę produktu kosmetycznego do badań mikrobiologicznych, nie stwierdzono nieprawidłowości w powyższym zakresie.

#### 4. Środki zastępcze i nowe substancje psychoaktywne

Nadzór sprawowany przez inspekcję sanitarną w obszarze środków zastępczych i nowych substancji psychoaktywnych realizowany jest m.in. poprzez: monitorowanie rynku w zakresie pojawienia się środków zastępczych i nowych substancji psychoaktywnych, prowadzenie kontroli w punktach sprzedaży, monitorowanie sytuacji epidemiologicznej w zakresie zatruc i zgonów, prowadzenie rejestru zatruc środkami zastępczymi lub nowymi substancjami psychoaktywnymi, działania informacyjno-edukacyjne mające na celu ostrzeżenie społeczeństwa przed zagrożeniem, jakie mogą stwarzać środki zastępcze i nowe substancje psychoaktywne, nawiązywanie współpracy z Policją. W 2025 roku do Powiatowej Stacji Sanitarno-Epidemiologicznej w Środzie Śląskiej nie wpłynęły zgłoszenia podejrzenia zatrucia lub zgonu wywołanego środkami zastępczymi lub nowymi substancjami psychoaktywnymi jak również sprawy związane z ujawnieniem posiadania przedmiotowych produktów przez osoby przebywające w powiecie średzkim.

## PODSUMOWANIE

W 2025 roku przez Sekcję Higieny Pracy w Powiatowej Stacji Sanitarno-Epidemiologicznej w Środzie Śląskiej podejmowane były liczne działania profilaktyczne, administracyjne oraz kontrolne, które miały na celu w szczególności poprawę warunków pracy, zwiększenie poziomu bezpieczeństwa i ochrony zdrowia pracowników przed negatywnym działaniem szkodliwych oraz uciążliwych czynników występujących w środowisku pracy. Zakres działań tematycznych obejmował m.in.: ergonomię stanowisk pracy, obowiązek zapewnienia instrukcji BHP, wymagań w zakresie pomieszczeń higienicznosanitarnych oraz pomieszczeń pracy, środków ochrony indywidualnej, występujących w środowisku pracy czynników szkodliwych i uciążliwych, badań i pomiarów czynników szkodliwych dla zdrowia w środowisku pracy, chorób zawodowych oraz skutków zdrowotnych palenia tytoniu. Przeprowadzone działania kontrolne i edukacyjne znacząco przyczyniły się do poprawy warunków pracy oraz zwiększenia bezpieczeństwa pracowników w powiecie średzkim.

## Działania Państwowej Inspekcji Sanitarnej w ramach zapobiegawczego nadzoru Sanitarnego

Do zadań Zapobiegawczego Nadzoru Sanitarnego należy kontrola przestrzegania przepisów ustawy o Państwowej Inspekcji Sanitarnej w celu zapobiegania powstawaniu zagrożeń sanitarno-higienicznych.

### II. Zadania szczegółowe:

1. Opiniowanie i uzgadnianie dokumentów wymagających przeprowadzenia strategicznej oceny oddziaływania na środowisko.
2. Opiniowanie i uzgadnianie dokumentów w postępowaniu w sprawie oceny oddziaływania przedsięwzięcia na środowisko.
3. Opiniowanie dokumentacji projektowej.
4. Udział w przekazywaniu do użytkowania obiektów budowlanych,

5. Wydawanie opinii, zaświadczeń o spełnianiu wymagań fachowych i sanitarnych na podstawie przepisów szczególnych.
6. Uzgadnianie projektów miejscowych planów zagospodarowania przestrzennego.
7. Opiniowanie studiów uwarunkowań i kierunków zagospodarowania przestrzennego terenu pod względem wymagań higienicznych i zdrowotnych.

Tabela 1. Podsumowanie wykonanych działań.

Odbiory dopuszczone użytkownia	Uzgodnienia planów miejscowych i ogólnych	Uzgodnienie warunków w zabudowy	Odstąpienie od strategicznej oceny	Uzgodnienie zakresu i stopnia szczegółowości prognozy do planu miejscowego	Ocena oddziaływania na środowisko przedsięwzięć mogących potencjalnie znacząco oddziaływać na środowisko	Środowiskowe uwarunkowania realizacji przedsięwzięć
24	24	73	8	25	14	6

#### Podsumowanie.

Głównym celem w danym roku sprawozdawczym było ustalenie warunków zabudowy pod zabudowę mieszkaniową domów jedno- i wielorodzinnych. Działania te pozwoliły na zapewnienie zgodności nowych inwestycji z obowiązującymi wymaganiami higieniczno-zdrowotnymi oraz umożliwiły właściwe kształtowanie ładu przestrzennego na terenie powiatu.

Uzgadniane plany miejscowe w większości dotyczyły zmian już obowiązujących dokumentów planistycznych, wynikających z konieczności dostosowania ich do przepisów dotyczących planów ogólnych. PPIS w Środzie Śląskiej wydał opinię do planu ogólnego gminy Udanin, który stanowi kontynuację dotychczasowej zabudowy rolniczej oraz mieszkaniowej. Wnioski dotyczące zapytań o konieczność sporządzenia raportu dotyczyły wyłącznie przedsięwzięć mogących potencjalnie oddziaływać na środowisko. Państwowy Powiatowy Inspektor Sanitarny odstąpił od wymogu sporządzenia raportu ze względu na skalę oraz zakres planowanych inwestycji, które w większości obejmowały budowę obiektów magazynowych oraz zakładów produkcyjno-usługowych.

## Higiena proce

sów nauczania, wychowania oraz wypoczynku i rekreacji dzieci i młodzieży

### 1. Zakres nadzoru sanitarnego (zestawianie w tabeli ilości obiektów pod kontrolą, prowadzonych postępowań administracyjnych, mandatów karnych)

Rodzaj placówek	Liczba placówek			Liczba kontroli					Wydane decyzje administracyjne		
	w ewidencji	skontrolowanych	nowopowstałych	ogółem	podstawowych	przygotowania szkół do roku szkolnego	sprawdzających wykonanie nałożonych obowiązków	inne	ogółem	w tym, zmieniające termin	płatne
Żłobki	10	10	1	10	10						
Kluby dziecięce	2	2	1	2	2						
Przedszkola	14	14	1	14	14						
Inne formy wychowania przedszkolnego	4	4		4	4						
Szkoły podstawowe funkcjonujące samodzielnie	10	8	1	13	3	5	3	2	1	1	
Zespoły szkół*	7	7		17	9	3	3	2	4	2	1
Placówki z pobytem całodobowym**	2	1		2	1	1					
Placówki wsparcia dziennego**	1	1		1	1						

Placówki wychowawcze pozaszkolne****	1	1		1	1						
Inne											
Kontrole wypoczynku				18				18			
<b>RAZEM</b>	<b>51</b>	<b>48</b>	<b>4</b>	<b>82</b>	45	9	6	22	5	3	1

\* Zespoły szkół: zespoły szkolno-przedszkolne, zespoły szkół ponadpodstawowych (liceum, technikum, szkoła branżowa)

\*\* Placówki z pobytem całodobowym: specjalny ośrodek szkolno-wychowawczy, placówka opiekuńczo wychowawcza

\*\*\* Placówki wsparcia dziennego: ośrodek rehabilitacyjno-edukacyjny

\*\*\*\* Placówka wychowania pozaszkolnego: pozaszkolna placówka specjalistyczna – poradnia psychologiczno-pedagogiczna

W roku 2025 r. skontrolowano 48 z 51 placówek znajdujących się w ewidencji PSSE w Środzie Śląskiej.

Ostatecznie wykonano 82 kontrole: 64 kontrole placówek stałych oraz 18 kontroli wypoczynków. Kontrole „Inne” dotyczą działań kontrolnych oraz edukacyjnych w środowisku szkolnym na rzecz eliminacji ryzyka rozwoju wad postawy u dzieci i młodzieży- ważenie tornistrów szkolnych i działania edukacyjne w szkołach podstawowych, kontroli interwencyjnych oraz kontroli wypoczynków.

#### Wydano decyzje administracyjne:

5 decyzji merytorycznych (w tym 3 zmieniające termin) 1 decyzję płatniczą.

Z lat ubiegłych wyegzekwowano 5 decyzji dotyczących: zapewnienia dodatkowej wentylacji w Sali gimnastycznej, doprowadzenia do właściwego stanu technicznego: frontowego ogrodzenia szkoły, ścian sali gimnastycznej, ogrodzenia przedszkola.

Do wykonania z lat ubiegłych pozostały decyzje dotyczące: niewłaściwego stanu technicznego i sanitarno-technicznego ścian, sufitów różnych pomieszczeń szkolnych (korytarzy, klatek schodowych, auli, toalet), zapewnienia odpowiednich standardów dostępności do urządzeń sanitarnych oraz zapewnienia pomieszczeń spełniających wymagania w zakresie usytuowania podłogi względem terenu, stanu technicznego podmurówki obiektu szkolnego.

Nowo wydana decyzja merytoryczna dotyczyła nieprawidłowości sanitarno-higienicznych i technicznych w zespole szkolno-przedszkolnym oraz niezapewnienia opieki pielęgniarskiej i stomatologicznej uczniom. W dniu kontroli stwierdzono zły stan ścian, sufitów, drzwi, posadzek i armatury sanitarnej w pomieszczeniach zaplecza sanitarnego w sąsiedztwie sali gimnastycznej.

W roku 2025 nie nakładano grzywny w drodze mandatu karnego, przeprowadzono 1 kontrolę na wniosek strony.

Wniosek niezasadny dotyczył pilnej kontroli warunków higieniczno-sanitarnych w zespole szkolno-przedszkolnym interwencja w związku ze zgłoszeniem anonimowym w

systemie SEPIS. Przeprowadzono kontrolę obiektu która nie wykazała nieprawidłowości. W dniu kontroli nie stwierdzono sugerowanych w zgłoszeniu chronicznych kolejek i braku dostępności do toalet na żadnej z kondygnacji placówki. Natomiast podczas kontroli stwierdzono, że sanitariaty są czyste i zapewniono w nich właściwe warunki do utrzymania higieny osobistej uczniów: mydło w płynie, ręczniki papierowe, suszarki mechaniczne do rąk, papier toaletowy. W ustępach zapewniono kosze na śmieci. W związku ze zgłoszeniem anonimowy nie udzielono odpowiedzi. Wniosek pochodzący od niezidentyfikowanych z imienia i nazwiska nadawców (Mieszkańcy ....) zgodnie z § 8.1 Rozporządzenia Rady Ministrów z dnia 8 stycznia 2002 roku w sprawie organizacji przyjmowania i rozpatrywania skarg i wniosków (Dz.U. 2002 Nr 5, poz. 46) pozostawiono bez rozpoznania. Niezależnie od powyższego PPIS w Środzie Śląskiej po uzyskanej w ten sposób informacji podjął z urzędu działania wobec placówki w celu sprawdzenia zasadności wniosku.

## 2. Stan sanitarny placówek opieki, wychowania i nauczania dzieci i młodzieży.

Liczba placówek skontrolowanych pod kątem gospodarki wodno-ściekowej: 41, w tym 12 żłobków/klubów dziecięcych; 18 przedszkoli; 3 szkoły podstawowe; 5 zespołów szkół, 1 placówka z pobytem całodobowym; 2 pozostałe placówki stałe.

- liczba skontrolowanych placówek podłączonych do wodociągu miejskiego/gminnego 41
- nie ma placówek korzystających z własnego ujęcia wody
- liczba placówek podłączonych do sieci kanalizacyjnej centralnej - 31
- Liczba placówek nie podłączonych do kanalizacji -10

z których 9 posiada zbiorniki bezodpływowe (szamba), a 1 własną oczyszczalnię ścieków.

- liczba placówek w których nie zapewniono zgodnego z przepisami standardu dostępności do urządzeń sanitarnych: 2 skontrolowane placówki nie zachowały standardów dostępności do urządzeń sanitarnych, co stanowi 5% skontrolowanych placówek.

Nie ma placówek korzystających z ustępów zewnętrznych.

Zwiększyła się ilość placówek w tym: 1 żłobek i 1 przedszkole w których nie ma kanalizacji centralnej, funkcjonują szamba, są to nowe placówki w nowo wybudowanym obiekcie w miejscowości, w której niema sieci kanalizacyjnej.

W jednej z 40 skontrolowanych placówek stwierdzono uchybienia w zakresie warunków utrzymania higieny osobistej, nieprawidłowość dotyczyła niewłaściwego stanu technicznego pomieszczeń i urządzeń.

Wydano 1 decyzję administracyjną w związku z niezapewnieniem właściwego stanu technicznego toalet zaplecza sanitarnego w sąsiedztwie sali gimnastycznej zespołu szkolno-przedszkolnego. W dniu kontroli stwierdzono zacieki, ubytki tynku, pęknięcia ścian i sufitów, ubytki i pęknięcia kafli, ubytki w fugach, skorodowane kratki odpływowe, popękane, pozbawione powłoki ceramicznej umywalki, niesprawne baterie umywalkowe oraz skorodowane klamki i zamki toalet, ubytki w kratkach wentylacyjnych, uszkodzone skrzydła drzwiowe.

## 3. Higiena procesu nauczania.

W roku sprawozdawczym w jednej ze skontrolowanych placówek wprowadzono dwuzmianowy system nauczania (tzw. hybrydowy) w klasach od 2 do 6. Wg oświadczenia dyrektora placówki dla poprawy danej sytuacji zaplanowana jest budowa kolejnego

segmentu. W pozostałych placówkach nie stwierdzono nieprawidłowości w rozkładach zajęć. Stwierdzono, że dyrektorzy placówek oświatowych zapewniają higieniczne warunki odpoczynku między lekcjami, we wszystkich skontrolowanych placówkach uczniowie mają możliwość spędzania przerw na świeżym powietrzu.

Sekcja Higieny Dzieci i Młodzieży przed rozpoczęciem nowego półrocza przypomniała o konieczności ponownego dostosowania mebli edukacyjnych do zasad ergonomii, układania prawidłowego planu lekcji, wagi tornistrów szkolnych. Przekazano ulotkę dla rodziców dzieci 6-letnich, które od września rozpoczną naukę w szkole podstawowej.

Przypominano o konieczności umieszczania odpowiednich oznaczeń słownych i graficznych informujących o zakazie palenia wyrobów tytoniowych oraz papierosów elektronicznych przy każdym wejściu do placówki (w załączeniu poprawny wygląd graficzny oznakowania). Informacja została wysłana drogą e-mail do wszystkich placówek.

Przeprowadzono ważenie tornistrów: w 3 placówkach, w tym 2 szkoły podstawowe funkcjonujące samodzielnie i 1 szkoła podstawowa funkcjonująca w zespole. Liczba oddziałów: 6, w tym 4 w szkołach podstawowych funkcjonujące samodzielnie i 2 w szkole podstawowej funkcjonującej w zespole.

Liczba uczniów, którzy wzięli udział w pomiarach: 127, w tym 81 uczniów szkół podstawowych funkcjonujących samodzielnie i 46 szkoły podstawowej funkcjonującej w zespole.

Liczba uczniów posiadających zbyt ciężkie plecaki, których waga tornistra stanowiła ponad 15% masy ciała ucznia: 31, w tym 21 uczniów szkół podstawowych funkcjonujących samodzielnie i 10 uczniów szkoły podstawowej funkcjonującej w zespole.

Wszystkie skontrolowane placówki zapewniają miejsce na pozostawienie podręczników szkolnych, w większości są to szafki z indywidualnymi skrytkami.

Ocena dostosowania mebli do warunków antropometrycznych uczniów i przedszkolaków

Liczba placówek, w których dokonano takiej oceny: 25, w tym 57 oddziałów i 282 stanowiska

na 26 placówek skontrolowanych. Nie dokonano oceny ergonomii mebli przedszkolnych w 1 punkcie przedszkolnym ze względu na nieobecność dzieci w placówce.

Nie stwierdzono nieprawidłowości w tym zakresie.

Dystrybucja wody przeznaczonej do spożycia dla uczniów: w 7 z 8

skontrolowanych placówek jest zapewniona. Jeden zespół szkół ponadpodstawowych nie zapewnia uczniom dostępu do wody pitnej.

Sposób dystrybucji: filtry bezbutlowe, źródła do napełniania bidonów.

#### 4. Warunki sanitarne zorganizowanych form wypoczynku dzieci i młodzieży.

Prowadzono nadzór nad wypoczynkiem dzieci i młodzieży w bazie turnusów zorganizowanego wypoczynku dzieci i młodzieży zarejestrowanych było 27 turnusów w formie wyjazdowej i w miejscu zamieszkania. Skontrolowano warunki higieniczno-sanitarne - 18 turnusów w których uczestniczyło – 662 dzieci, nie było kontroli o charakterze interwencyjnym, nie wydano mandatów.

## PODSUMOWANIE

Stan sanitarno-techniczny placówek pobytu dzieci i młodzieży systematycznie ulega poprawie. Na podniesienie standardu oraz poprawę warunków pobytu dzieci i młodzieży w placówkach oświatowych wpływ mają podejmowane prace remontowe oraz rozbudowa

istniejących i budowa nowych obiektów opieki/oświatowych. Przy planowaniu remontów brane są pod uwagę zalecenia wydane przez PPIS.

- Tak jak w latach poprzednich Dyrektorzy obiektów nie zrealizowali wszystkich zaleceń Inspekcji Sanitarnej głównie z powodu niewystarczających środków finansowych.
- Stan sanitarny obiektów objętych stałym nadzorem jest zadowalający, nie stwierdzono nieprawidłowości w zakresie czystości i porządku, nie nakładano mandatów karnych. Wyposażenie placówek w certyfikowane meble, szczególnie w stoliki i krzesła oraz odpowiednio oznakowane zabawki jest dobre, stale ulega poprawie.
- Utrzymuje się znaczne zainteresowanie organizowaniem wypoczynku dla dzieci i młodzieży na terenie powiatu średzkiego, jednakże w większości przypadków w formie półkolonii ze względu na brak infrastruktury noclegowej odpowiedniej dla dzieci i młodzieży szkolnej. Organizatorami wypoczynku są szkoły, kluby sportowe, przedsiębiorcy.
- Wszystkie kontrolowane placówki posiadają prawidłowe wyniki pomiarów natężenia oświetlenia sztucznego, również nowe wykonane w latach 2020-2025. Działania w tym zakresie będą kontynuowane.
- Poprawie ulega infrastruktura żłobkowo-przedszkolna, powstają nowe placówki. Stwierdzono nieznaczne zagęszczenie w placówkach przedszkolnych. Dotyczy to placówek funkcjonujących w starych i adaptowanych obiektach. Sytuacja ta nie ma miejsca w placówkach nowopowstałych.
- Poprawie ulega również infrastruktura szkolna, oddano do użytku nową szkołę podstawową (SP nr 1 Środa Śląska) oraz zaplanowana jest budowa kolejnego segmentu istniejącego już obiektu (ZSP Lutynia). Poprawie ulegają również warunki do prowadzenia zajęć wychowania fizycznego, remontowane są istniejące boiska a także powstają nowe.
- W czasie przerwy wakacyjnej i ferii na bieżąco dokonywane są remonty, malowanie oraz odświeżanie obiektów oświatowych.

W roku sprawozdawczym, nadal był problem z zapewnieniem opieki pielęgniarskiej i stomatologicznej w szkołach w związku z tym wszczęto postępowanie administracyjne. Nie zgłoszono przypadków wszawicy, owsicy w nadzorowanych placówkach.

#### Działalność oświatowo-zdrowotna i promocja zdrowia.

1. **Cele działalności oświatowo-zdrowotnej**, jest realizowanej przez inspekcję sanitarną Oświata Zdrowotna i Promocja Zdrowia podejmują zadania określone w art. 6 ustawy o Państwowej Inspekcji Sanitarnej, których podstawowym celem jest ochrona zdrowia ludzkiego oraz kształtowanie postaw i zachowań prozdrowotnych poprzez realizację programów edukacyjnych adresowanych do różnych grup wiekowych, działania informacyjne skierowane do ogółu społeczeństwa oraz poprzez organizację kampanii społecznych.

## 2. Działania programowe.

2.1.	Program „Krajowy Program Zwalczenia AIDS i Zapobiegania Zakażeniom HIV” – program krajowy	<p>Grupa docelowa: uczniowie szkół Podstawowych i Ponadpodstawowych pow. średzkiego, pracownicy służby zdrowia, Honorowi Dawcy Krwi. Osoby prowadzące życie seksualne.</p> <p>Liczba odbiorców: 1096</p> <p>Przeprowadzono 11 wizytacji z realizacji programu, 16 porad organizacyjnych dla 13 osób, tj. Sołtysów, kadra pedagogiczna 2 punkty konsultacyjno-informacyjne dla HDK – 6 Spotkania z realizatorami podczas wizytacji.</p> <p>Udział w XXXII Olimpiadzie Polskiego Czerwonego Krzyża 10 uczestników. Program realizowany wiele lat przez pedagoga, nauczyciela biologii i edukacji zdrowotnej /WDŻ.</p> <p>Zebrano sprawozdania po zakończonej realizacji z placówek i sporządzono sprawozdanie zbiorcze dla WSSE we Wrocławiu.</p>
2.2.	Program „Trzymaj Formę!” program ogólnopolski	<p>Grupa docelowa: uczniowie klas V – VIII szkół podstawowych.</p> <p>Liczba odbiorców: 953</p> <p>Główne działania w ramach interwencji:</p> <p>Wysłano zaproszenie o konkursie wiedzy Trzymaj formę do wszystkich szkół podstawowych pow. Średzkiego. Przeprowadzono dystrybucję materiałów oświatowo zdrowotnych dla realizatorów programu. Prowadzono rozmowy z realizatorami podczas przeprowadzanych wizytacji. Wizytacje przeprowadzone we wszystkich placówkach realizujących program.</p>

		<p>Monitorowano wypełnienia sprawozdań końcowych przez placówki.</p> <p>Przeprowadzono 9 Wizytacji w szkołach realizujących program.</p> <p>6 szkoleń dla 159 uczniów szkół podstawowych oraz dla kadry pedagogicznej.</p> <p>2 narady organizacyjne dla 4 osób tj. kierownika PCK i koordynatora ze szkoły podstawowej.</p>
2.3.	Program „Bieg po zdrowie” - lokalny	<p>Grupa docelowa: uczniowie kl. IV szkół podstawowych (grupa wiekowa 9-10 lat)</p> <p>Liczba odbiorców: 308</p> <p>Główne działania w ramach interwencji:</p> <p>Program zrealizowano w 4 placówkach oświatowych, udział wzięło 308 uczniów szkół podstawowych.</p> <p>Przeprowadzono 3 wizytacje programowe, 2 szkolenia dla realizatorów i koordynatorów szkolnych w których uczestniczyło 20 osób.</p> <p>Dystrybucja materiałów oświatowo zdrowotnych otrzymanych z jednostki nadrzędnej do placówek realizujących program</p>
2.4.	Program lokalny - „ARS, czyli jak dbać o miłość?” - lokalny	<p>Grupa docelowa: młodzież w wieku 15-19 lat</p> <p>Liczba odbiorców: 146</p> <p>Przeprowadzono 1 wizytacje z programu.</p> <p>Zebrano sprawozdania po zakończonej realizacji z placówki i sporządzono sprawozdanie dla WSSE we Wrocławiu.</p>
2.5.	Program „Wybierz Życie – Pierwszy Krok” - Program wojewódzki	<p>Grupa docelowa: Uczniowie szkół ponadpodstawowych</p> <p>Liczba odbiorców: 198</p> <p>Główne działania w ramach interwencji:</p> <p>Program przeprowadzono w 2 szkołach ponadpodstawowych pow. średzkiego.</p> <p>Przeprowadzono 1 naradę organizacyjną z 2 uczestnikami -koordynatorem PZS nr 2</p>

		<p>1 szkolenie dla 38 uczestników – uczniowie PZS nr 1 w Środzie Śl. Przeprowadzono 2 wizytacje z realizacji programu w placówkach realizujących program.</p> <p>Przeprowadzono dystrybucję materiałów dla realizatorów programowych. Spotkania z realizatorami podczas wizytacji. Program realizowany wiele lat przez pedagogów szkolnych Wizytacje przeprowadzone we wszystkich placówkach realizujących program. Zebrano sprawozdania po zakończonej realizacji z placówek i sporządzono sprawozdanie zbiorcze dla WSSE we Wrocławiu</p>
2.6.	Program „Podstępne WZW” - program lokalny	<p>Grupa docelowa: Uczniowie szkół ponadpodstawowych Liczba odbiorców: 204</p> <p>Główne działania w ramach interwencji: Przeprowadzono 2 wizytacje z realizacji programu.</p> <p>1 punkt konsultacyjno-informacyjny dla Honorowych Dawców Krwi- 60 osób 2 narady z 4 osobami pedagogami szkół Ponadpodstawowych po. Średzkiego. 4 szkolenia dla 4 klas uczniów PZS nr 1 w Środzie Śl. 2 dystrybucje dla 2 szkół ponadpodstawowych po. Średzkiego.</p> <p>Program realizowany wiele lat przez pedagoga, nauczyciela biologii i edukacji zdrowotnej /WDŻ. Spotkania z realizatorami podczas wizytacji. Wizytacje przeprowadzone we wszystkich placówkach realizujących program. Zebrano sprawozdania po zakończonej realizacji z placówek i sporządzono sprawozdanie zbiorcze dla WSSE we Wrocławiu</p>

2.7.	Program „Znamię! Znam je?” - program lokalny	<p>Grupa docelowa: Uczniowie szkół ponadpodstawowych</p> <p>Liczba odbiorców: 309</p> <p>Główne działania w ramach interwencji:</p> <p>1 narada 2 osoby pedagog PZS nr 2 Środzie Śląskiej.</p> <p>2 dystrybucje do 2 szkół ponadpodstawowych realizujących program.</p> <p>2 wizytacje z realizacji programu.</p>
2.8.	Program „Skąd się biorą produkty ekologiczne” - program lokalny	<p>Dzieci w wieku 5 – 6 lat, uczęszczające do przedszkoli/oddziałów przedszkolnych oraz ich rodzice i opiekunowie</p> <p>Liczba odbiorców: 488 dzieci oraz 440 rodziców.</p> <p>Główne działania w ramach interwencji:</p> <p>Program realizowany był w 13 placówkach (Przedszkola, oddziały przedszkolne w SP).</p> <p>Przeprowadzono 13 wizytacji programowych.</p> <p>Zebranie sprawozdania po zakończonej realizacji z placówek i sporządzono sprawozdanie zbiorcze dla WSSE we Wrocławiu</p>
2.9.	Program „Laurka dla Mamy - Badajcie się Drogie Mamy, bo My Dzieci Was Kochamy „– program wojewódzki	<p>Grupa docelowa: dzieci z grup przedszkolnych i mamy oraz personel przedszkoli</p> <p>Liczba odbiorców: 1738</p> <p>Główne działania w ramach interwencji:</p> <p>Przeprowadzono 3 wizytacje z realizacji programu.</p> <p>Dystrybucja materiałów oświatowo zdrowotnych otrzymanych z jednostki nadrzędnej-1738 Laurek.</p> <p>Przeprowadzono 5 narad organizacyjnych z 10 uczestnikami tj. Przedstawicielami przedszkoli pow. średzkiego.</p> <p>Przeprowadzono 3 szkolenia z 32 uczestnikami tj. Przedstawicielami przedszkoli pow. średzkiego.</p> <p>Program zrealizowano w 15 placówkach.</p>

		Zebrano sprawozdania z realizacji w 15 placówkach przedszkolnych, sporządzono zbiorcze sprawozdanie dla WSSE we Wrocławiu.
2.10	Program Młodzi Świadomi ogólnopolski	<p>Grupa docelowa: Uczniowie szkół ponadpodstawowych.</p> <p>Inauguracja programu w 2025 r.</p> <p>Program przyjęty przez 2 szkoły Ponadpodstawowe w Środzie Śl. PZS nr 1 i PZS nr 2</p> <p>Program ma na celu jakimi chorobami można zakazić się podczas kontaktów intymnych (seksualnych), jak rozpoznawać objawy chorób przenoszonych drogą płciową, gdzie szukać pomocy w zakresie diagnostyki i leczenia, kiedy zaobserwujemy objawy, jakie są konsekwencje braku reakcji i nieleczenia tych chorób, czy można zapobiegać tym chorobom i jak to zrobić.</p> <p>Działania informacyjne prowadzone na stronach FB PSSE Środa Śląska oraz podczas spotkań z kadra pedagogiczną i dyrektorami szkół ponadpodstawowych.</p>
2.11	Program Szczepień Zalecanych Przeciw Wirusowi Brodawczaka Ludzkiego ogólnopolski	<p>Grupa docelowa: uczniowie szkół podstawowych 9-14 lat chłopcy i dziewczynki, rodzice i opiekunowie uczniów, kadra pedagogiczna</p> <p>Liczba odbiorców: 13</p> <p>Główne działania w ramach interwencji: 14 porad organizacyjnych z 28 osobami tj. Dyrektorami oraz pedagogami Szkół podstawowych pow. Środa Śląska. Dystrybucja materiałów dla szkół, sporządzenie sprawozdań cząstkowych dla WSSE we Wrocławiu. Działania informacyjne prowadzone na stronach FB PSSE Środa Śląska oraz podczas spotkań z kadra pedagogiczną dyrektorami szkół podstawowych.</p> <p>Prowadzono rozmowy z dyrektorami</p>

		przypominającymi w kolejnym roku szkolnym o kontynuacji przekazywania informacji o bezpłatnym programie szczepień o HPV dla dzieci 9-14 lat.
--	--	--

### 3. Interwencje nieprogramowe.

3.1.	Akcja Zimowa - interwencja wojewódzka	<p>Grupa docelowa: dzieci, młodzież i ich opiekunowie, rodzice, pracownicy placówek oświatowo-wychowawczych, pracownicy ochrony zdrowia, lokalna społeczność.</p> <p>Liczba odbiorców: 7483</p> <p>Główne działania w ramach interwencji: Działania informacyjno-edukacyjne kierowane były głównie do dzieci i młodzieży ich rodziców, opiekunów oraz nauczycieli i wychowawców mające na celu edukację prozdrowotną w szczególności na temat bezpiecznego wypoczynku, zasad higieny oraz profilaktyki grypy, Zrealizowano 17 narad dla 40 osób tj. przedstawicieli PCK, klubów Seniora, przedstawicieli placówek oświatowych, służby zdrowia, sołtysów, bibliotek, DK, PCPR-u, organizatorów wypoczynku zimowego dla dzieci. Zorganizowano 4 konkursy plastyczne dla 51dzieci przebywających na feriach w Klubie uczniowskim Skarby, GOK Kostomłoty, GOK i S Malczyce oraz dzieci uczęszczających do Niepublicznego Przedszkola Sióstr Salezjanek w Środzie Śl.</p> <p>Zorganizowano 2 punkty informacyjno - edukacyjne dla 150 uczestników tj., Społeczności obecnej podczas Wielkiej Orkiestry Świątecznej Pomocy w Zamku w Leśnicy oraz PCK-a Środa Śl. HDK obecni podczas oddawania krwi w DK Środa Śl.</p> <p>Wykonano 2 wystawy dla pracowników oraz osób odwiedzających PSSE w Środzie Śl.</p>
------	---------------------------------------	--

		Zorganizowano 40 szkoleń dla 821 uczestników. Działania zaplanowane były w ok. 66 placówkach (placówki oświatowe, służby zdrowia, instytucje, zakłady pracy, wypoczynek zimowy itp. – 1140 odbiorców)
3.2.	Akcja letnia – „Bezpieczne wakacje „interwencja wojewódzka	Grupa docelowa: dzieci, młodzież i ich opiekunowie, rodzice, pracownicy placówek oświatowo-wychowawczych, pracownicy ochrony zdrowia, lokalna społeczność. Liczba odbiorców: 4852 Główne działania w ramach interwencji: Główne działania w ramach interwencji: Działania informacyjno-edukacyjne zaplanowano głównie do dzieci i młodzieży ich rodziców, opiekunów oraz nauczycieli i wychowawców mające na celu edukację prozdrowotną w szczególności na temat bezpiecznego wypoczynku i zasad higieny. Zrealizowano 12 porad organizacyjnych dla 29 uczestników przedstawiciele służby zdrowia, sołtysi, kadra pedagogiczna. 5 punktów konsultacyjno-edukacyjne dla 1500 uczestników, 14 szkoleń dla 228 dzieci obecne na półkolonii letniej w Centrum Bibliotecznym w Rakoszycach oraz PCK-A Środa Śl., seniorzy z klubów Seniora Środa Śl., przedstawiciele służby zdrowia, dzieci z placówek oświatowych pow. średzkiego. uczestników, 15 pogadanek dla 445 uczestników, 70 informacji na stronie internetowej Fb , dystrybucja 100 pakietów, wykonano 2 wystawy w PSSE Środa Śląska – 25 odbiorców. Dystrybucja materiałów oświatowo – zdrowotnych 47 pakietów dla 1705 uczestników, 28 postów na mediach społecznościowych FB-PSSE Środa Śląska -strona posiada – 289 odbiorców
3.3.	Światowy Dzień Zdrowia i Dni Otwarte – interwencje wojewódzkie	Grupa docelowa: dzieci i uczniowie kadra pedagogiczna, placówek oświatowych pow.

		<p>Średzkiego, pacjenci zadeklarowani oraz przedstawiciele służby zdrowia, przedstawiciele zakładów pracy.</p> <p>Liczba odbiorców: 8427</p> <p>Główne działania w ramach interwencji: 1 Paradę Zdrowia -Stadium Miejski Środa Śl. dla 1360 uczestników tj. dzieci i młodzieży z placówek oświatowych. dzieci i młodzież z placówek oświatowych pow. średzkiego. Seniorzy z Klubu Seniora w Środzie Śląskiej. Osoby niepełnosprawne ze Środowiskowego Domu Samopomocy w środzie Śląskiej, Stowarzyszenia Ostoja w Środzie Śląskiej. Honorowi Dawcy Krwi pow. Średzkiego</p> <p>1 Dzień Otwarty PSSE W Środzie Śl. dla osób odwiedzających PSSE – brak danych liczbowych</p> <p>2 konkursy plastyczne dla uczestników podczas parady zdrowia b.d. uczestników</p> <p>15 narad dla 50 uczestników Dyrektor PZPO, kierownik i Prezes PCK, przedstawiciele placówek oświatowych pow. średzkiego, przedstawiciele placówek służby zdrowia pow. średzkiego, przedstawiciele Straży Pożarnej, Policji, Straży Miejskiej, Prezes Akwenu Kajaki, Dyrektor Powiatowego Centrum Pomocy Rodzinie w Środzie Śl.</p> <p>1 wystawa dla pracowników oraz petentów PSSE Środa Śl.</p> <p>11 szkolenia dla 161 uczestników tj., dzieci i młodzież z placówek oświatowych pow. średzkiego tj. Dzieci z przedszkoli, ze szkół podstawowych, ponadpodstawowych, seniorzy z klubów seniora pow. Średzkiego</p> <p>Dystrybucja materiałów oświatowo – zdrowotnych 47 pakietów dla 1705 uczestników</p> <p>1 informacja na stronie internetowej PSSE Środa Śl.bd</p> <p>8 informacji na stronę FB PSSE Środa Śl. 5051 odsłon</p> <p>2 informacje przekazane do prasy lokalnej Roland i Echo średzkie</p>
--	--	--

3.4.	Światowy Dzień bez Tytoniu - interwencja ogólnopolska	<p>Grupa docelowa: dzieci i uczniowie z placówek oświatowych powiatu średzkiego, nauczyciele szkół podstawowych oraz ponadpodstawowych, pacjenci zadeklarowani w ośrodkach zdrowia; pracownicy zakładów pracy, społeczność lokalna powiatu średzkiego.</p> <p>Liczba odbiorców: 8427</p> <p>Główne działania w ramach interwencji:</p> <p>7 narad organizacyjnych dla 26 uczestników tj kadry pedagogicznej z placówek oświatowych, kierownik oraz prezesa PCK Środa Śl. przedstawiciele służby zdrowia, sołtysi pow. średzkiego.</p> <p>5 Punktów Informacyjno-Konsultacyjnych dla 2200 uczestników dla dzieci i młodzieży z placówek oświatowych pow. średzkiego tj. Szkół podstawowych i ponadpodstawowych</p> <p>Przeprowadzono działania podczas Gminnych obchodów Dnia Dziecka w Parku Miejskim w Środzie Śląskiej oraz w Placówkach oświatowych pow. średzkiego poprzez rozdawnictwo ulotek zainteresowanym osobom przy pomocy nauczycieli oraz dzieci i młodzieży. (wspólne prowadzenie stoisk).</p> <p>Wykonano 2 Wystawy w PSSE –Środa Śląska ph. „Światowy Dzień bez Tytoniu”</p> <p>Przekazano 1 informację na stronę internetową PSSE Środa Śl.</p> <p>Przekazano 6 informacji na stronę FB Środa Śląska 310 odbiorców</p> <p>Dystrybucja materiałów oświatowo – zdrowotnych 47 pakietów dla 1705 uczestników</p>
3.5.	Światowy Dzień Rzucania Palenia Tytoniu - interwencja ogólnopolska	<p>Grupa docelowa: Społeczność lokalna, młodzież oraz dzieci, pracownicy Urzędów i instytucji powiatu średzkiego oraz zakładów pracy, pacjenci placówek medycznych.</p> <p>Liczba odbiorców: 4241</p> <p>Główne działania w ramach interwencji:</p>

		<p>Przekazano 1 informację na stronę internetową PSSE Środa Śl.</p> <p>Przekazano 1 informację do gazety lokalnej Echo Średzkie</p> <p>Przekazano 5 informacji na stronę FB Środa Śląska 310 odbiorców</p> <p>Przeprowadzono 2 wykłady dla 1122 uczniów Szkoły Ponadpodstawowej PZS nr 1 pow. Średzkiego.</p> <p>Przeprowadzono 1 szkolenie dla 9 uczestników: Dyrektorzy Domów Kultury pow. średzkiego oraz przedstawiciele sekcji PSSE Środa Śląska wraz z Dyrektorem.</p> <p>Dystrybucja materiałów oświatowo – zdrowotnych 18 dla 2800 uczestników</p> <p>Przedstawiciele Instytucji tj. Starostwo Powiatowe, Placówki służby Zdrowia i Oświatowe, Gminne Biblioteki, PCK, Centrum NGO, Gminne Domy Kultur, dystrybucja materiałów do zakładów pracy, ośrodków zdrowia i placówek oświatowych pow. średzkiego</p>
3.6.	Światowy Dzień Seniora – Dzień Seniora – interwencja ogólnopolska	<p>Grupa docelowa: członkowie klubów emeryckich powiatu średzkiego oraz seniorzy niezarzeszeni</p> <p>Liczba odbiorców: 380</p> <p>Główne działania w ramach interwencji: 6 narad dot. organizacji obchodów, z pozyskania partnerów oraz podsumowania w których uczestniczyło 16 osób w tym współorganizatorzy oraz przedstawiciele związków emeryckich.</p> <p>Wojewódzkie obchody odbyły się w dniu 22.10.2025 r. w Środzie Śl. pod hasłem „Wiosna Jesienią – IV edycja”. Odbyła się barwna parada jednego Dziennego Klubu Seniora w Środzie Śl. cześć artystyczno-oświatowa: występ lokalnego wykonawcy Pawła Wenerskiego II wielokrotnego laureata programu Szansa na Sukces.</p> <p>Wystąpienie Państwowego Dolnośląskiego Inspektora Sanitarnego Pani Małgorzaty</p>

		<p>Sienkiewicz. W obchodach wzięli udział przedstawiciele działu Zdrowia Publicznego i Komunikacji z WSSE we Wrocławiu <b>W uroczystości udział wzięła -Ewa Kisztelińska Dyrektor Dolnośląskiego Ośrodka Polityki Społecznej we Wrocławiu.</b></p> <p>Pogadanka na temat darmowych szczepień przeprowadzona przez Pana Roberta Simona z WSSE we Wrocławiu. Między występami rozstrzygnięto wcześniej ogłoszone konkursy na Najciekawszy strój damski/męski, najsmaczniejsze ciasto, wręczono dyplomy nagrody, ponadto wręczano wylosowane w loterii biletowej nagrody uczestnikom obchodów. Wszystkie nagrody zostały ufundowane przez władarzy gmin i powiatu średzkiego oraz PPIS w Środzie Śl. wręczane były przez nich osobiście w trakcie uroczystości. Po części artystycznej zaproszono na słodki poczęstunek. Informacje o obchodach Światowego Dnia Seniora ukazały się lokalnej prasie tj. Gazeta Roland <a href="http://www.roland-gazeta.pl">www.roland-gazeta.pl</a>; oraz na stronie internetowej w/w gazety. Włączono się do organizacji „Marszu Seniora” organizowanego przez Dzienny Dom Seniora Środzie Śl. na Stadionie Miejskim w Środzie Śl., zorganizowano: Punkt informacyjny z materiałami oświatowo-zdrowotnymi, prowadzono pogadanki na temat profilaktyki grypy, ćwiczenia z alkohogłami i alkohogłami - udział wzięło ok.100 uczestników</p>
3.7.	Profilaktyka zakażeń HIV i zachorowań na AIDS, w tym Światowy Dzień AIDS - interwencje ogólnopolskie	<p>Grupa docelowa: społeczność lokalna pow. średzkiego</p> <p>Liczba odbiorców: brak danych</p> <p>Główne działania w ramach interwencji: Główne działania w ramach interwencji:</p> <p>11 porad 22 osoby tj. przedstawiciele służby zdrowia, przedstawiciele placówek oświatowych pow. średzkiego</p> <p>2 wystawy 32 osoby przedstawiciele PSSE Środa Śląska</p>

		<p>19 dystrybucji ulotek dot./w interwencji</p> <p>W szkołach zorganizowane były akcje okolicznościowe -zamieszczone na tablicach ogłoszeniowych wystawy wykonane przez pedagogów o Światowym Dniu AIDS</p> <p>2 informacje na stronę FB PSSE Środa Śl. 322 obserwujących</p> <p>1 szkolenie dla 10 osób Dyrektorów DK, przedstawicieli PSSE Środa Śląska</p>
3.8.	<p>Profilaktyka używania narkotyków, w tym środków zastępczych - „Zapobieganie dopalaczom” interwencja ogólnopolska</p>	<p>Grupa docelowa: młodzież ze szkół podstawowych i ponadpodstawowych</p> <p>Liczba odbiorców: 3181 mieszkańców powiatu średzkiego</p> <p>Główne działania w ramach interwencji: 13 szkoleń w których wzięło udział 281 osób kadra pedagogiczna oraz uczniowie szkół ponadpodstawowych, kadra pedagogiczna oraz dzieci przebywające na półkoloniach letnich i zimowych, 8 punktów konsultacyjno-informacyjnych dla 2000 osób tj. uczniowie i młodzież z placówek oświatowych, społeczność lokalna obecna podczas Dożynek Gminnych w Chomiąży, Rzeczy, Lusinie, Kostomłotach, osoby uczestniczące w Wielkiej Orkiestrze Świątecznej Pomocy w Leśnicy, dorośli i dzieci uczestniczące w obchodach Dnia Dziecka w Parku Miejskim w Środzie Śląskiej, uczestnicy obchodów Święta Wina w Środzie Śląskiej. Działania realizowane były w ok. 50 placówkach (placówki oświatowe, służby zdrowia, instytucje, zakłady pracy itp.). Edukacją i informacją objęto ok. 3181 mieszkańców powiatu średzkiego.</p>
3.9.	<p>Europejski Dzień Wiedzy o Antybiotykach / Światowy Tydzień Wiedzy o Antybiotykach – interwencje krajowe</p>	<p>Grupa docelowa: przedstawiciele służby zdrowia</p> <p>Liczba odbiorców: 41</p> <p>Główne działania w ramach interwencji:</p> <p>2 wystawy pracownicy oraz osoby odwiedzające PSSE Środa Śląska</p>

3.10	Profilaktyka grypy - kampania „Jesień bez infekcji” – interwencja krajowa	<p>Grupa docelowa: osoby narażone na powikłania pogrypowe</p> <p>Liczba odbiorców: 187</p> <p>Główne działania w ramach interwencji:</p> <p>Przekazano materiały informujące o kampanii Jesień bez Infekcji do Klubów seniora, ośrodków zdrowia, do\mów kultury oraz placówek oświatowych pow. średzkiego.</p> <p>1 konsultacja dla 2 osób przedstawicieli służby zdrowia</p> <p>1 wystawa dla 25 osób pracowników PSSE Środa Śl.</p> <p>9 szkoleń dla 160 osób dzieci z placówek oświatowych tj. Dzieci z przedszkoli, szkół podstawowych oraz seniorów z klubu seniora.</p> <p>6 informacji przekazanych na stronę FB Środa Śl.</p> <p>320 obserwujących</p>
3.11	Akcja promująca „Szczepienia przeciw krztuścowi dla kobiet w ciąży” – interwencja krajowa	<p>Grupa docelowa: kobiety w ciąży”</p> <p>Liczba odbiorców: 6.200</p> <p>Główne działania w ramach interwencji: 36 pakietów/dystrybucji materiałów oświatowo zdrowotnych otrzymanych z jednostki nadrzędnej liczba odbiorów6.200 Przeprowadzono 4 szkolenia dla 32 osób tj. przedstawicieli służby zdrowia, 11 narad dla 31 osób przedstawicieli służby zdrowia.</p> <p>Przeprowadzono 2 punkty konsultacyjno-informacyjne dla 160 osób podczas Wielkiej Orkiestry Świątecznej Pomocy w Zamku w Leśnicy oraz PCK-a Środa Śl. HDK obecni podczas oddawania krwi w DK Środa Śl. udostępniono 5 informacji na FB PSSE Środa Śląska- 409 odsłon</p>
3.12	Promocja szczepień ochronnych, w tym Europejski Tydzień Szczepień - interwencja wojewódzka	<p>Grupa docelowa: dzieci, uczniowie, społeczność lokalna</p> <p>Liczba odbiorców: brak danych</p> <p>Główne działania w ramach interwencji: realizowany w dniach 27.04 – 3.05.2025 pod hasłem „Szczepienia Chronią -Zaufaj nauce ”</p>

		<p>Przekazywano materiały informacyjne do placówek oświatowych, ośrodków zdrowia pow. średzkiego.</p> <p>Zamieszczono 8 postów tematycznych na stronie FB PSSE Środa Śląska- 322 obserwujących</p> <p>Wykonano 1 gazetkę tematyczną z ekspozycją na tablicy ogłoszeniowej PSSE Środa Śląska.</p>
3.13	Promocja szczepień -: Jesienny Europejski Tydzień Testowania HIV i HCV – interwencja ogólnopolski	<p>Grupa docelowa: społeczność lokalna pow. średzkiego</p> <p>Liczba odbiorców: 2010</p> <p>Główne działania w ramach interwencji: Główne działania w ramach interwencji: Przekazano informacje do aptek i ośrodków zdrowia zakładów pracy oraz instytucji na terenie pow. średzkiego.</p> <p>Wydano 20 pakietów – 2010 odbiorów</p> <p>Umieszczono 1 informację na stronie internetowej PSSE Środa Śląska</p>
3.14	Profilaktyka chorób nowotworowych - interwencja ogólnopolska	<p>Grupa docelowa: osoby dorosłe mężczyźni i kobiety</p> <p>Liczba odbiorców: b.d.</p> <p>Główne działania w ramach interwencji: działania przeprowadzone w miesiącu października - Październik Miesiąc Profilaktyki Raka Piersi 1 informacja w mediach społecznościowych FB – 305 odsłon ,322 liczba obserwujących</p> <p>Listopad Miesiąc Profilaktyki Prostaty -3 informacje w mediach społecznościowych FB – 2792 odkrycia na stronie FB, 322 obserwujących</p> <p>2 wystawy tematyczne w PSSE Środa Śląska – 25 odbiorów pracownicy w/w instytucji.</p>
3.15	Kampania Wybieraj zdrową/bezpieczną żywność – interwencja ogólnopolska	<p><b>Grupa docelowa: społeczność lokalna</b></p> <p>Liczba odbiorców: 309</p> <p>Główne działania w ramach interwencji: świadomość Europejczyków na temat</p>

		<p>bezpieczeństwa żywności. Działaniami bezpośrednim objęto 309</p> <p>W ramach kampanii społecznej Safe2Eat 2025. Wykonano ekspozycję materiałów kampanijnych na tablicy ogłoszeniowej PSSE Środa Śląska oraz zamieszczono 1 post na mediach społecznościowych FB-PSSE Środa Śląska -strona posiada – 309 obserwatorów.</p>
--	--	--

#### 4. Dodatkowe działania

Organizacja II Turnieju Sportowo -Edukacyjnego „Wygramy Zdrowie”

##### 4.1. Powszechny Program Szczepień przeciw HPV – ujęty został w punkcie 2.11

4.2. Spotkania edukacyjne z młodzieżą – spotkania z młodzieżą odbywały się przez cały rok w ramach interwencji programowych i nieprogramowych poprzez wizyty w szkołach podstawowych i ponadpodstawowych. Prowadzono szkolenia, pogadanki, punkty konsultacyjno-informacyjne. Ćwiczenia z algokoglami oraz algokoglami oraz z pudełkiem edukacyjnym do nauki mycia rąk.

#### 5. Komunikacja społeczna jako promocja zdrowia

##### 5.1. Komunikacja w PSSE Środa Śląska.

Komunikacja w PSSE w Środzie Śląskiej odbywała się przez pisma. Ponadto korzystano z bezpośrednich kontaktów osobistych i telefonicznych. Kanałami komunikacji społecznej są internetowe strony PSSE i FB, stoiska informacyjne na imprezach okolicznościowych, bezpłatna prasa lokalna gazeta Roland oraz Echo Średzkie ekspozycje poprzez gazetki na korytarzu PSSE w Środzie Śląskiej. Tematyka poruszana w publikacjach w mediach społecznościowych- Kampanie informacyjne – 6 dotyczące zdrowia, szczepień, realizowanych programów edukacyjnych, fotorelacje z obchodzonych Świątowych Dni np. Bez Tytoniu, Rzucenia Palenia, Europejskiej Kampanii Bezpieczeństwa Żywności EFSA, fotorelacje -Drzwi

Otwartych, działań edukacyjnych w szkołach, działania na rzecz profilaktyki zdrowia bieżące komunikaty PPIS.

Posty, które cieszyły się największym zainteresowaniem odbiorców.

Największą liczbą odsłon cieszyły się komunikaty PPIS w Środzie Śląskiej związane z obchodami Światowego Dnia Zdrowia – Parada Zdrowia na Stadionie Miejskim w Środzie Śląskiej oraz obchody Światowego Dnia Seniora fotorelacje z działań lokalnych podejmowanych przez PSSE. Działania z zakresu profilaktyki i promocji zdrowia prowadzono w placówkach nauczania wychowania. Podstawą tych działań są realizacje programów edukacyjnych, interwencji nieprogramowych i kampanii społecznych. Celem działań jest wzrost wiedzy i kompetencji dzieci służących ochronie zdrowia.

## 5.2. Media społecznościowe jako kanał dotarcia do masowego odbiorcy.

Media społeczne w PSSE Środa Śląska to strona internetowa oraz FB, stoiska informacyjno-edukacyjne na imprezach okolicznościowych, bezpłatna prasa lokalna tj. gazeta Roland oraz Echo średzkie. Ekspozycja poprzez gazetki na korytarzu PSSE w Środzie Śląskiej.

## Podsumowanie

Działania w sekcji oświaty zdrowotnej i promocji zdrowia skupione były na realizacji interwencji programowych i nieprogramowych w obszarze w/w tematów. Na szczególną uwagę zasługuje udział w drugim Turnieju Sportowo – Edukacyjnym „Wygramy zdrowie”, zainicjowano program pt. „Młodzi Świadomi” dla szkół Ponadpodstawowych oraz współorganizowano wojewódzkie obchody „Światowego Dnia Seniora” pod hasłem „Wiosna Jesienią” – IV edycja. Organizacja Dni Otwartych PSSE Środa Śląska.