

PAŃSTWOWA STRAŻ POŻARNA

KOMENDA POWIATOWA PSP W CZŁUCHOWIE



Biuletyn informacyjny za rok 2025



59 834 56 35



sekretariat.czluhow@straz.gda.pl
[https://www.gov.pl/web/kppsp-
czluhow](https://www.gov.pl/web/kppsp-czluhow)



ul. Stefana Batorego 10
77-300 Człuchów



Przedstawiam Państwu biuletyn informacyjny o stanie ochrony przeciwpożarowej na terenie powiatu człuchowskiego w roku 2025.

*Komendant Powiatowy
Państwowej Straży Pożarnej
w Człuchowie
st. bryg. Radosław Batruch*



Spis treści

WSTĘP	5
1. ZAGADNIENIA OPERACYJNO – SZKOLENIOWE	7
1.1. Analiza zdarzeń	7
1.2. Interwencje na terenach gmin	9
1.3. Interwencje w poszczególnych miesiącach.....	11
1.4. Analiza pożarowa.....	12
1.5. Pożary w 2025 roku	13
1.6. Analiza miejscowych zagrożeń	15
1.7. Miejscowe zagrożenia w 2025 roku.....	16
1.8. Charakterystyczne zdarzenia	18
1.9. Osoby poszkodowane w zdarzeniach w 2024 oraz 2025 roku	19
1.10. Szkolenie i doskonalenie zawodowe strażaków PSP i OSP.....	19
2. BEZPIECZEŃSTWO I HIGIENA PRACY	24
3. DZIAŁALNOŚĆ KONTROLNO – ROZPOZNAWCZA.....	25
4. KWATERMISTRZOSTWO.....	27
4.1. Informacje	27
4.2. Dotacje dla OSP.....	28
5. ORGANIZACJA I KADRY	30
5.1. Funkcjonariusze Komendy Powiatowej Państwowej Straży Pożarnej w Człuchowie według korpusu oraz pracownicy cywilni na dzień 31 grudnia 2025 roku	30



5.2.	Funkcjonariusze i pracownicy Komendy Powiatowej Państwowej Straży Pożarnej w Człuchowie według poziomu wykształcenia na dzień 31 grudnia 2025 roku.....	30
5.3.	Awanse w stopniu służbowym.....	31
5.4.	Ordery, odznaki, odznaczenia i wyróżnienia	31
5.5.	Awanse na wyższe stanowiska służbowe.....	31
5.6.	Odejścia ze służby w roku 2025.....	32
5.7.	Przyjęcia do służby w roku 2025.....	32
5.8.	Przeniesienia służbowe w roku 2025	32
5.9.	Podnoszenie kwalifikacji zawodowych w roku 2025.....	32
5.10.	Uroczystości i jubileusze w roku 2025.....	33
6.	FINANSE.....	34



Wstęp

Podstawową służbą ratowniczą w Polsce jest Państwowa Straż Pożarna, której powstanie i funkcjonowanie regulują następujące przepisy prawne:

- Ustawa z dnia 24 sierpnia 1991 r. o ochronie przeciwpożarowej,
- Ustawa z dnia 24 sierpnia 1991 r. o Państwowej Straży Pożarnej,
- Rozporządzenie Ministra Spraw Wewnętrznych i Administracji z dnia 17 września 2021 r. w sprawie szczegółowej organizacji krajowego systemu ratowniczo – gaśniczego.

Państwowa Straż Pożarna jest zawodową, umundurowaną i wyposażoną w specjalistyczny sprzęt formacją do walki z pożarami, klęskami żywiołowymi oraz innymi miejscowymi zagrożeniami. Do podstawowych zadań PSP należy:

- rozpoznawanie zagrożeń pożarowych i innych miejscowych zagrożeń,
- organizowanie i prowadzenie akcji ratowniczych w czasie pożarów, klęsk żywiołowych lub likwidacji miejscowych zagrożeń,
- wykonywanie pomocniczych specjalistycznych czynności ratowniczych w czasie klęsk żywiołowych lub likwidacji miejscowych zagrożeń przez inne służby ratownicze,
- kształcenie kadr dla potrzeb PSP i innych jednostek ochrony przeciwpożarowej oraz powszechnego systemu ochrony ludności,
- nadzór nad przestrzeganiem przepisów przeciwpożarowych,
- prowadzenie prac naukowo – badawczych w zakresie ochrony przeciwpożarowej oraz ochrony ludności,
- współpraca z Szefem Krajowego Centrum Informacji Kryminalnych w zakresie niezbędnym do realizacji jego zadań ustawowych,
- współdziałanie ze strażami pożarnymi i służbami ratowniczymi innych państw oraz ich organizacjami międzynarodowymi na podstawie wiążących Rzeczpospolitą Polską umów międzynarodowych oraz odrębnych przepisów,
- realizacja innych zadań wynikających z wiążących Rzeczpospolitą Polską umów międzynarodowych na zasadach i w zakresie w nich określonych.



PAŃSTWOWA STRAŻ POŻARNA

KOMENDA POWIATOWA PSP W CZŁUCHOWIE

Państwowa Straż Pożarna jest organizatorem krajowego systemu ratowniczo – gaśniczego, mającego na celu ochronę życia, zdrowia, mienia lub środowiska poprzez:

- walkę z pożarami lub innymi klęskami żywiołowymi,
- ratownictwo techniczne,
- ratownictwo chemiczne i ekologiczne,
- ratownictwo medyczne.

System ratowniczo – gaśniczy funkcjonujący na poziomie powiatu jest podstawowym narzędziem służącym do realizacji zadań ratowniczych w czasie pożaru, klęski żywiołowej lub likwidacji innych miejscowych zagrożeń. Ochrona przeciwpożarowa powiatu człuchowskiego opiera się na Komendzie Powiatowej Państwowej Straży Pożarnej w Człuchowie, jednostce Wojskowej Ochrony Przeciwpożarowej Jednostki Wojskowej w Czarnem oraz 23 jednostkach Ochotniczej Straży Pożarnej, w tym 11 włączonych do Krajowego Systemu Ratowniczo-Gaśniczego.



1. Zagadnienia operacyjno – szkoleniowe

1.1. Analiza zdarzeń

W roku 2025 jednostki ochrony przeciwpożarowej powiatu człuchowskiego wzięły udział w 639 interwencjach. Porównując rok 2025 do lat poprzednich oprócz 2024 daje się zauważyć spadek ilości pożarów. Ponad 22% zdarzeń, w których uczestniczyły jednostki ochrony przeciwpożarowej powiatu człuchowskiego, było pożarami. Działania związane z usuwaniem skutków innych miejscowych zagrożeń, wynikających z działania sił przyrody oraz rozwoju cywilizacyjnego człowieka, stanowią ponad 69 % wszystkich interwencji. Zaobserwować można również ponad dwukrotny wzrost alarmów fałszywych.

Tabela nr 1 przedstawia ilość interwencji jednostek ochrony przeciwpożarowej powiatu człuchowskiego w latach 2015 – 2025.

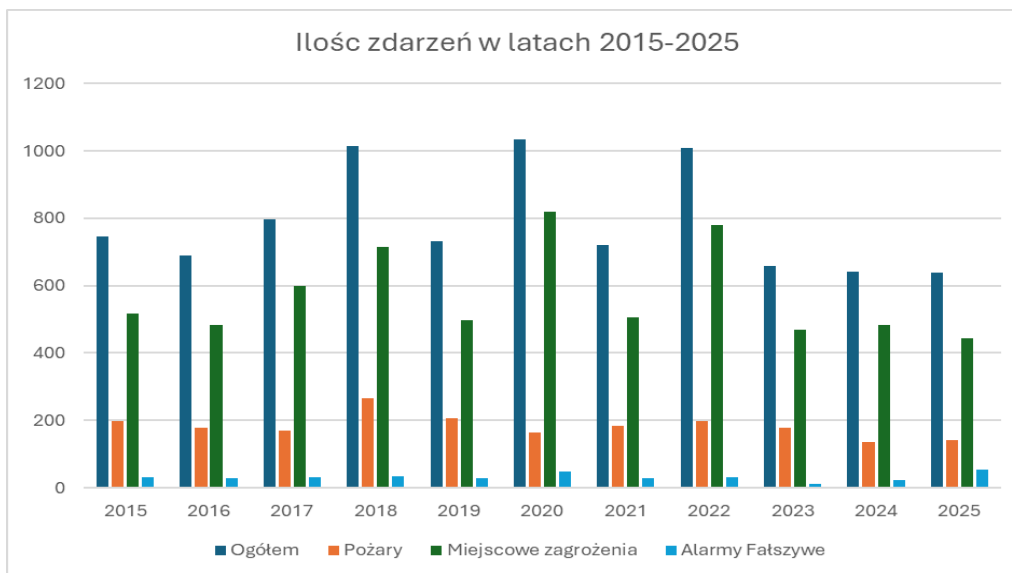
Tabela 1

Lp.	Ogółem	Požary	Miejscowe zagrożenia	Alarmy Fałszywe
2015	747	198	518	31
2016	689	179	482	28
2017	798	170	598	30
2018	1014	265	714	35
2019	732	206	497	29
2020	1034	165	820	49
2021	720	185	507	28
2022	1008	197	781	30
2023	658	179	468	11
2024	641	136	482	23
2025	639	142	443	54



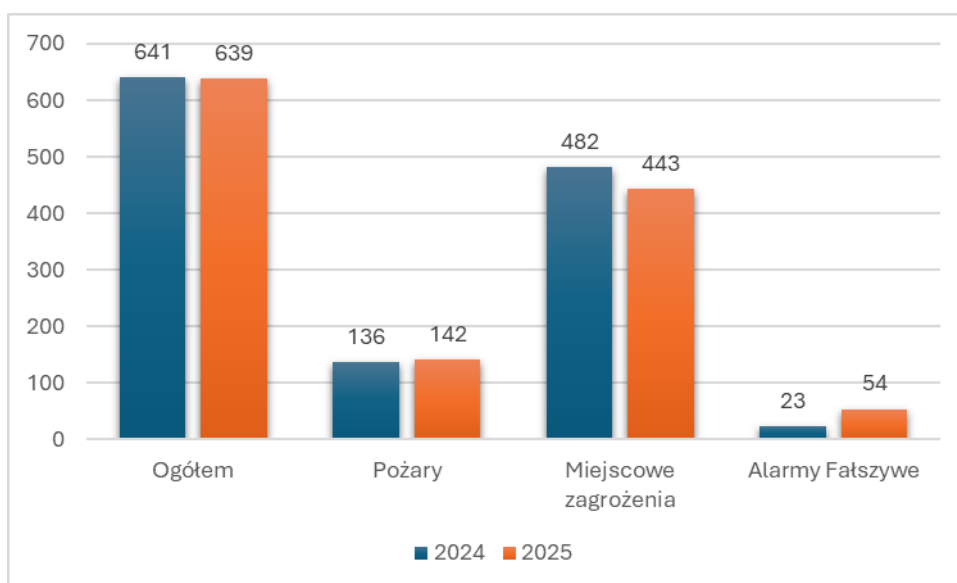
Wykres nr 1 przedstawia porównanie ilości i rodzaju zdarzeń w latach 2015–2025

Wykres 1



Wykres nr 2 przedstawia różnicę ilości zdarzeń w 2025 roku w porównaniu z 2024 rokiem

Wykres 2





1.2. Interwencje na terenach gmin

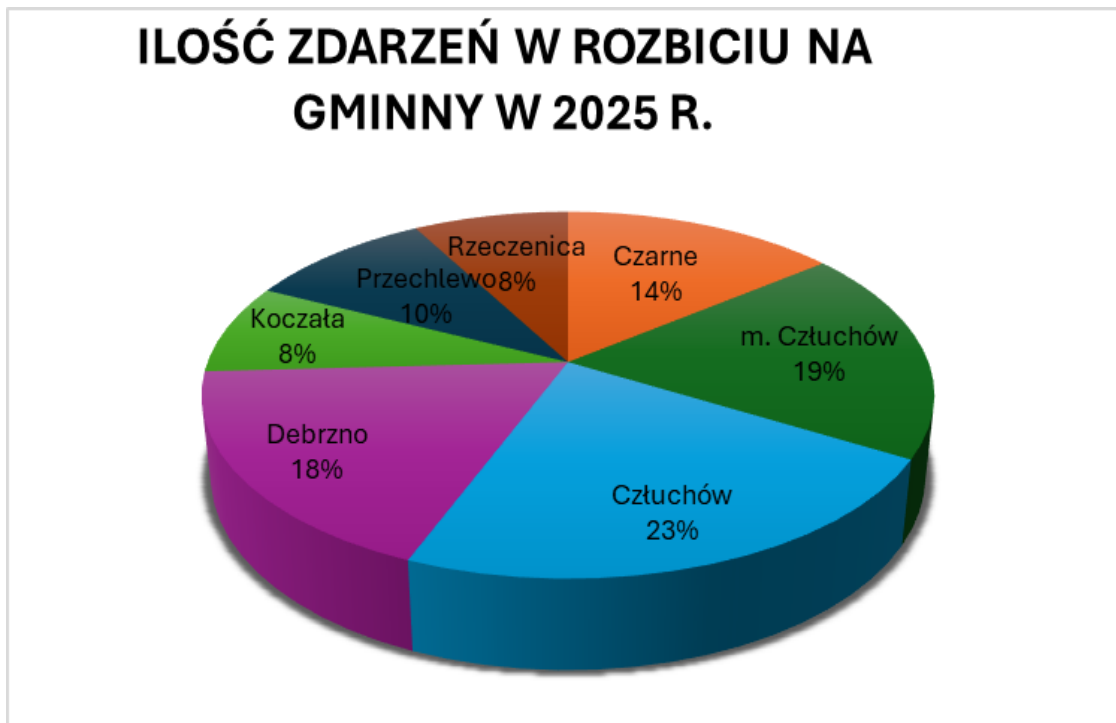
Statystykę interwencji w 2025 roku w rozbiciu na rodzaje zdarzeń na terenach gmin powiatu człuchowskiego przedstawia tabela nr 2. Procentową ilość interwencji podejmowanych na terenie poszczególnych gmin w 2025 roku przedstawia wykres nr 3.

Tabela 2

	Gmina	Ogółem zdarzeń		Pożary		Miejscowe zagrożenia		Alarmy fałszywe	
		2024	2025	2024	2025	2024	2025	2024	2025
1	Czarne	94	92	20	13	69	74	5	5
2	m. Człuchów	109	121	23	26	79	81	7	14
3	Człuchów	124	145	23	35	96	92	5	18
4	Debrzno	165	116	26	32	136	76	3	8
5	Koczała	40	51	15	9	25	36	0	6
6	Przechlewo	60	62	21	19	37	41	2	2
7	Rzeczenica	49	52	8	8	40	43	1	1
Razem		641	639	136	142	482	443	23	54
Porównanie [%] 2024 i 2025 roku			-0,3%		4,4%		-8,1%		134,8%



Wykres 3



JEDNOSTKI OCHRONY PRZECIWPOŻAROWEJ POWIATU CZŁUCHOWSKIEGO WYJEŻDŻAŁY DO:

- zdarzeń co - 13 godzin i 42 minut
- pożarów co - 2 dni, 13 godzin i 41 minut
- miejscowych zagrożeń co - 19 godzin i 46 minut
- alarmów fałszywych co - 6 dni, 18 godzin i 13 minut



Tabela 3

Ilość zdarzeń w poszczególnych dniach tygodnia 2025 roku	
Dzień tygodnia	Dzień tygodnia
Poniedziałek	101
Wtorek	61
Środa	96
Czwartek	100
Piątek	91
Sobota	95
Niedziela	95
RAZEM	639

1.3. Interwencje w poszczególnych miesiącach

Statystykę liczby interwencji w poszczególnych miesiącach w 2025 roku w rozbiciu na rodzaje zdarzeń przedstawiono w tabeli.

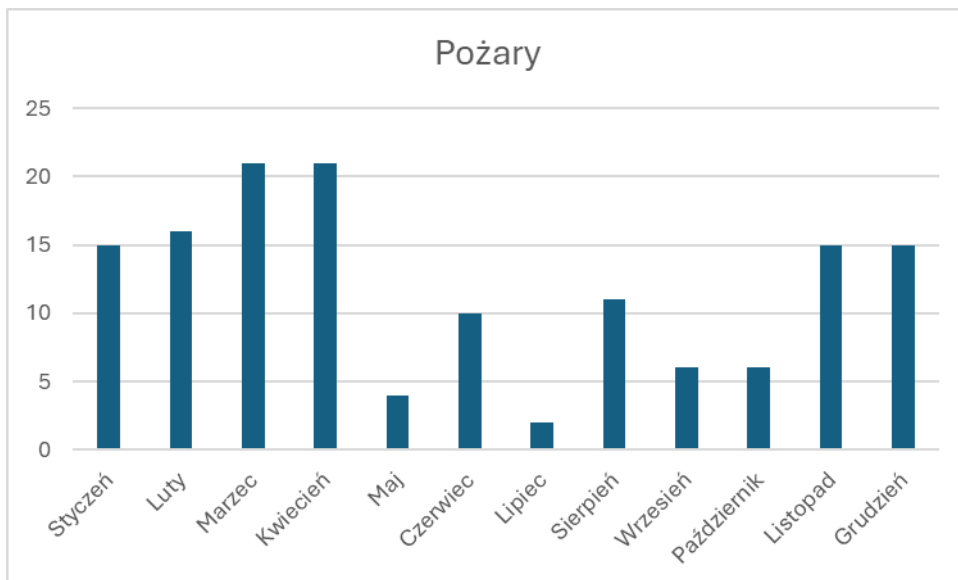
Tabela 4

Miesiąc	Požary	MZ	AF	Razem
Styczeń	15	35	4	54
Luty	16	11	8	35
Marzec	21	18	6	45
Kwiecień	21	33	4	58
Maj	4	31	4	39
Czerwiec	10	76	3	89
Lipiec	2	72	5	79
Sierpień	11	58	9	78
Wrzesień	6	23	1	30
Październik	6	37	5	48
Listopad	15	27	3	45
Grudzień	15	22	2	39



1.4. Analiza pożarowa

Wykres 4



Analizując pożary obserwujemy, że w marcu oraz kwietniu wystąpił wzrost ilości zdarzeń tego rodzaju, wywołany głównie celowym wypalaniem nieużytków na terenach rolniczych, poboczach dróg, a także pozostałości roślinnych na innych terenach poza rolniczymi. Mimo obowiązującego zakazu wypalania pokrywy gleby, rokrocznie w okresie wiosennym obserwuje się wyraźny wzrost ilości pożarów traw na poboczach dróg i nieużytkowych powierzchni rolniczych. Odzwierciedla to też zestawienie przypuszczalnych przyczyn powstania pożaru, pożary traw na poboczach i nieużytkach kwalifikowane są najczęściej jako przypadkowe zaproszenie ognia spowodowane nieostrożnością i lekceważeniem potencjalnego zagrożenia.

Wzrost ilości pożarów w miesiącach zimowych związany jest z sezonem grzewczym i pożarami sadzy w kominie. Niezwykle istotne jest przestrzeganie wymaganych przeglądów i czyszczenia instalacji kominowej. Zapalenie się sadzy nagromadzonej w przewodzie kominowym może prowadzić do uszkodzenia komina i w konsekwencji spowodować zagrożenie życia dla mieszkańców poprzez gazy spalinowe (w tym śmiertelnie niebezpieczny tlenek węgla) oraz niebezpieczeństwo zapalenia palnych elementów konstrukcji budynku przylegających do komina.



1.5. Pożary w 2025 roku

1) podział pożarów według ich wielkości:

Tabela 5

Lp.	Wielkość pożaru	Ilość pożarów	Udział w [%]
1.	małe	135	95,07
2.	średnie	5	3,53
3.	duże	2	1,4
4.	bardzo duże	0	0
Razem		142	100

2) podział pożarów według miejsc ich powstawania:

Tabela 6

Lp.	Miejsce powstania pożaru	Ilość pożarów	Udział w [%]
1.	mieszkalne	69	48,59
2.	uprawy	20	14,09
3.	inne*	36	25,36
4.	środki transportu	9	6,34
5.	produkcyjne	4	2,82
6.	użyteczności publicznej	1	0,7
7.	lasy	1	0,7
8.	magazynowe	2	1,4
Razem		142	100

*) śmietniki, pojedyncze drzewa, trawy na poboczu itp.



3) podział pożarów według przypuszczalnej przyczyny ich powstania:

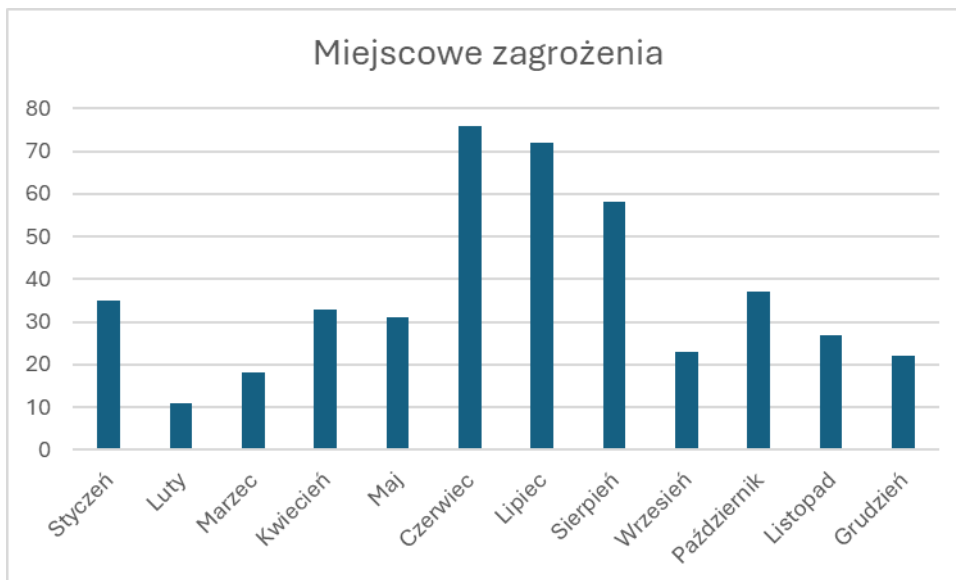
Tabela 7

Lp.	Przypuszczalna przyczyna powstania pożaru	Ilość pożarów	Udział w [%]
1.	Nieostrożność Osób Dorosłych (NOD) przy posługiwaniu się ogniem otwartym, w tym papierosy, zapalniczki	19	13,39
2.	Nieostrożność Osób Dorosłych (NOD) przy wypalaniu pozostałości roślinnych na polach	5	3,5
3.	NOD przy posługiwaniu się substancjami łatwopalnymi i pirotechnicznymi	1	0,7
4.	NOD przy prowadzeniu prac pożarowo-niebezpiecznych	3	2,11
5.	NOD w pozostałych przypadkach	11	7,76
6.	Nieostrożność Osób Nieletnich (NON) w pozostałych przypadkach	1	0,7
7.	Wady urządzeń i instalacji elektrycznych, w szczególności przewody, osprzęt oświetlenia, odbiorniki bez urządzeń grzewczych	11	7,76
8.	Nieprawidłowa eksploatacja urządzeń i instalacji elektrycznych	1	0,7
9.	Nieprawidłowa eksploatacja urządzeń grzewczych na paliwo stałe	54	38,03
10.	Wady urządzeń grzewczych na paliwo gazowe	1	0,7
11.	Wady urządzeń mechanicznych	1	0,7
12.	Wady procesów technologicznych	2	1,4
13.	Wady środków transportu	9	6,35
14.	Podpalenia (umyślne) w tym akty terroru	1	0,7
15.	Inne przyczyny	7	4,94
16.	Nieustalone	15	10,56
Razem		142	100%



1.6. Analiza miejscowych zagrożeń

Wykres 5



Analizując miejscowe zagrożenia zauważamy wzrost ilości interwencji w miesiącach letnich. Przyczyniły się do tego interwencje związane z usuwaniem zagrożeń powstających na skutek gnieźdzenia się owadów błonkoskrzydłych w budynkach mieszkalnych i budynkach użyteczności publicznej, a także wzmożonym ruchem samochodów na drogach. Znaczący spadek interwencji nastąpił we wrześniu. Najniższa wartość interwencji związana z miejscowymi zagrożeniami przypadła na luty.



1.7. Miejscowe zagrożenia w 2025 roku

1) podział miejscowych zagrożeń według ich wielkości:

Tabela 8

Lp.	Podział miejscowych zagrożeń (MZ) według wielkości	Ilość MZ	Udział w [%]
1.	małe	24	5,42
2.	lokalne	403	90,97
3.	średnie	16	3,61
4.	duże	0	0
5.	gigantyczne	0	0
Razem		443	100

2) podział miejscowych zagrożeń według miejsc ich powstawania:

Tabela 9

Lp.	Podział miejscowych zagrożeń (MZ) według miejsc powstawania	Ilość MZ	Udział w [%]
1.	mieszkalne	129	29,12
2.	inne*	190	42,89
3.	środki transportu	98	22,12
4.	użyteczności publicznej	18	4,06
5.	uprawy	3	0,67
6.	produkcyjne	2	0,45
7.	lasy	3	0,67
8.	magazynowe	0	0
Razem		443	100

*) pojedyncze drzewa, drogi, akweny itp.



3) podział miejscowych zagrożeń według przypuszczalnej przyczyny ich powstania:

Tabela 10

Lp.	Przypuszczalna przyczyna powstania miejscowych zagrożeń (MZ)	Ilość MZ	Udział w [%]
1.	Wady urządzeń i instalacji elektrycznych, w szczególności: przewody, osprzęt oświetlenia, odbiorniki bez urządzeń grzewczych	1	0,23
2.	Wady elektrycznych urządzeń ogrzewczych, w szczególności: piece, grzałki, kuchnie	1	0,23
3.	Wady urządzeń i instalacji gazowych, w szczególności: zbiorniki, przewody, odbiorniki gazu	1	0,23
4.	Nieprawidłowa eksploatacja urządzeń gazowych	1	0,23
5.	Wady urządzeń mechanicznych	2	0,45
6.	Nieprawidłowa eksploatacja urządzeń mechanicznych	1	0,23
7.	Wady urządzeń ogrzewczych (innych niż elektryczne)	3	0,68
8.	Nieprawidłowa eksploatacja urządzeń ogrzewczych (innych niż elektryczne)	2	0,45
9.	Uszkodzenia sieci i instalacji przesyłowych, doprowadzających, odprowadzających media komunalne i technologiczne (w opisie należy podać, jakie medium)	5	1,13
10.	Wady środków transportu	8	1,8
11.	Nieprawidłowa eksploatacja środków transportu	1	0,23
12.	Niezachowanie zasad bezpieczeństwa ruchu środków transportu	80	18,06
13.	Nieprawidłowe wykonanie prac instalacyjnych, remontowych, montażowych, budowlanych	1	0,23
14.	Huragany, silne wiatry, tornada	84	18,96
15.	Gwałtowne opady atmosferyczne	15	3,39
16.	Wyładowania atmosferyczne	1	0,23



17.	Niewłaściwe zabezpieczenie hodowanych zwierząt, owadów, gadów, ptaków	3	0,68
18.	Nietypowe zachowania się zwierząt, owadów stwarzające zagrożenie	49	11,06
19.	Nieumyślne działanie człowieka	12	2,71
20.	Celowe działanie człowieka	5	1,13
21.	Nieustalone	8	1,8
22.	Inne przyczyny	159	35,89
Razem		443	100

1.8. Charakterystyczne zdarzenia

28 kwietnia 2025 r. Człuchów ul. Słowackiego, pożar budynku wielorodzinnego
(19 zastępów, 4,7 mln strat)

25 czerwca 2025 r. - Kiełpinek, pożar budynku mieszkalnego wielorodzinnego
(9 zastępów, 500 tyś. strat)

17 lipca 2025 r. - Stołeczno DK nr. 25, zderzenie dwóch samochodów osobowych (1 ofiara śmiertelna, 5 osób rannych)

3 września 2025 r. Wilkowo, pożar budynku mieszkalnego typu bliźniak (9 zastępów, 500 tyś. strat)

04 listopada 2025 r. Czarne ul. Pomorska - Potrącenie kobiety przez pociąg (1 ofiara śmiertelna)



1.9. Osoby poszkodowane w zdarzeniach w 2024 oraz 2025 roku

Tabela 11

Rok	Pożary		Miejscowe zagrożenia	
	Osoby ranne	Ofiary śmiertelne	Osoby ranne	Ofiary śmiertelne
1. 2024	6	0	98	25
2. 2025	4	0	95	27

1.10. Szkolenie i doskonalenie zawodowe strażaków PSP i OSP

W 2025 roku funkcjonariusze Komendy Powiatowej PSP w Człuchowie przeprowadzili 3 inspekcje gotowości operacyjnej podległej Jednostki Ratowniczo – Gaśniczej oraz 3 inspekcje Stanowiska Kierowania Komendanta Powiatowego. Liczba inspekcji przeprowadzonych w jednostkach OSP w KSRG wyniosła 11.

Ćwiczenia na obiekcie:

1. W dniach 18-20 marca 2025 r. przeprowadzono ćwiczenia na terenie Hotelu Aubrecht Country Spa Resort w Koprzywnicy.

Siły i środki biorące udział w ćwiczeniach:

- JRG Człuchów, GCBA 5/32, SLRR (18-20.03.2025 r.)
- OSP Gwóźdź, GLBA-Rt 1/1 (18.03.2025 r.)
- OSP Koczała, GBA 4,1/16/4,6 (18.03.2025 r.)
- OSP Przechlewo, GCBA 5/40/2,5 (18.03.2025 r.)
- OSP Bińcze, GBA 3/16/4 (19.03.2025 r.)
- OSP Pieniężnica, GBA-Rt 2,5/30 (19.03.2025 r.)
- OSP Rzeczenica, GCBA 5/32/5,7 (19.03.2025 r.)
- OSP Czarne, GCBA 5/32 (20.03.2025 r.)
- OSP Polnica, GBA-Rt 4/16 (20.03.2025 r.)

Strażacy zapoznali się z obiektami hotelowymi, charakterem prowadzonej działalności, drogami komunikacyjnymi, składowanymi materiałami



niebezpiecznymi, zaopatrzeniem wodnym do celów gaśniczych, umiejscowieniem: podręcznego sprzętu gaśniczego, głównego wyłącznika prądu, centrali systemu sygnalizacji pożarowej. Zapoznano ćwiczących z warunkami ochrony przeciwpożarowej terenu w tym lokalizacji punktów czerpania wody do celów przeciwpożarowych, rozpoznano możliwości i warunki prowadzenia działań ratowniczo – gaśniczych. Zweryfikowano wytypowane do ćwiczeń jednostki PSP, OSP pod względem gotowości operacyjnej i zrealizowanie założenia taktycznego w zakresie gaszenia pożarów. Sprawdzone możliwości wykorzystania sił i środków jednostek ochrony przeciwpożarowej. Sprawdzone funkcjonowanie systemu łączności. Doskonalono zasady i metody współdziałania sił i środków ochrony przeciwpożarowej.

2. W dniach 19-21 maja 2025 r. przeprowadzono ćwiczenia na terenie Bazy Związku Harcerstwa Polskiego Chorągiew Łódzka w Trzmielewie.

Siły i środki biorące udział w ćwiczeniach:

- JRG Człuchów, GCBA 5/32, SLRR + łódź śrubowa (19-21.05.2025 r.)
- OSP Koczała, GBA 4,1/16/4,6, SLOp + łódź śrubowa (19.05.2025 r.)
- OSP Czarne, GCBA 5/32 (19.05.2025 r.)
- OSP Pieniężnica, GBA-Rt 2,5/30 (19.05.2025 r.)
- OSP Bińcze, GBA 3/16/4 (20.05.2025 r.)
- WSP Czarne, GBA 2,5/16 (20.05.2025 r.)
- OSP Rzeczenica, GBA 2,5/16 (20.05.2025 r.)
- OSP Biskupnica, GBA-Rt 3/23 (21.05.2025 r.)
- OSP Przechlewo, GBA 3/24/4, SLOp + łódź śrubowa (21.05.2025 r.)
- OSP Polnica, GBA-Rt 4/16 (21.05.2025 r.)

Strażacy zapoznali się z warunkami ochrony przeciwpożarowej obiektu i terenu, w tym: możliwości zbudowania zaopatrzenia wodnego do celów przeciwpożarowych, rozpoznanie możliwości i warunków prowadzenia działań ratowniczo – gaśniczych, drogami komunikacyjnymi, umiejscowieniem podręcznego sprzętu gaśniczego, głównym wyłącznikiem prądu. Zapoznano ćwiczących z warunkami ochrony przeciwpożarowej terenu w tym lokalizacji punktów czerpania wody do celów



przeciwożarowych, rozpoznano możliwości i warunki prowadzenia działań ratowniczo – gaśniczych. Zweryfikowano wytypowane do ćwiczeń jednostek PSP, OSP pod względem gotowości operacyjnej i zrealizowanie założenia taktycznego w zakresie gaszenia pożarów i ratownictwa wodnego. Sprawdzone możliwości wykorzystania sił i środków jednostek ochrony przeciwożarowej. Sprawdzone funkcjonowanie systemu łączności. Doskonalono zasady i metody współdziałania sił i środków ochrony przeciwożarowej.

3. W dniach 17-19 września 2025 r. przeprowadzono ćwiczenia na obszarach leśnych Nadleśnictwa Niedźwiady, oddziały 171, 172, 181, 182.

Siły i środki biorące udział w ćwiczeniach:

- JRG Człuchów, GCBA 5/32, GCBA 5/40, SLRr (17-19.09.2025 r.)
- OSP Koczała, GBA 4,1/16/4,6 (17.09.2025 r.)
- OSP Mosiny, GBA 2,5/20 (17.09.2025 r.)
- OSP Pieniężnica, GBA-Rt 2,5/30 (17.09.2025 r.)
- OSP Przechlewo, GCBA 5/40/2,5, GBA 3/24/4 (18.09.2025 r.)
- OSP Polnica, GBA-Rt 4/16 (18.09.2025 r.)
- OSP Bińcze, GBA 3/16/4 (18.09.2025 r.)
- WSP Czarne, GBA 2,5/16 (19.09.2025 r.)
- OSP Debrzno, GBA 2,5/16 (19.09.2025 r.)
- OSP Czarne, GCBA 5/32 (19.09.2025 r.)
- OSP Rzeczenica, GCBA 5/32/5,7 (19.09.2025 r.)

Strażacy zapoznali się z topografią terenu oraz z oznakowaniem oddziałów w lasach przy pomocy słupków oddziałowych. W trakcie ćwiczeń stosowano system dostarczania wody do pożaru – mieszany. Zachowano ciągłość podawania wody. Zapoznano ćwiczących z warunkami ochrony przeciwożarowej terenu w tym lokalizacji punktów czerpania wody do celów przeciwożarowych, rozpoznano możliwości i warunki prowadzenia działań ratowniczo – gaśniczych. Zweryfikowano wytypowane do ćwiczeń jednostek PSP, OSP pod względem gotowości operacyjnej i zrealizowanie założenia taktycznego w zakresie gaszenia pożarów obszarów leśnych. Sprawdzone możliwości wykorzystania sił



i środków jednostek ochrony przeciwpożarowej. Sprawdzono funkcjonowanie systemu łączności. Doskonalono zasady i metody współdziałania sił i środków ochrony przeciwpożarowej oraz współdziałania z służbą leśną.

4. W dniach 22-24 października 2025 r. przeprowadzono ćwiczenia na terenie i obiektach firmy LeoVince – Belgrove Sp. z o.o., mieszczącej się na ul. Sienkiewicza 21 A w Człuchowie.

Siły i środki biorące udział w ćwiczeniach:

- JRG PSP Człuchów, GCBA 5/32, GCBA 5/40 (22-24.10.2025 r.)
- WSP Czarne, GBA 2,5/16 (22-23.10.2025 r.)
- OSP Debrzno, GBA 2,5/16 (22.10.2025 r.)
- OSP Bukowo, GBA 2,5/16 (22.10.2025 r.)
- OSP Rzeczenica, GCBA 5/32/5,7 (22.10.2025 r.)
- OSP Przechlewo, GCBA 5/40/2,5, GBA 3/24/4 (23.10.2025 r.)
- OSP Mosiny, GBA 2,5/20 (23.10.2025 r.)
- OSP Stare Gronowo, GBA 3,5/16/3,3 (23.10.2025 r.)
- OSP Bińcze, GBA 3/16/4 (24.10.2025 r.)
- OSP Polnica, GBA-Rt 4/16 (24.10.2025 r.)
- OSP Rychnowy, GBA 2,5/16 (24.10.2025 r.)

Strażacy zapoznali się z obiektami produkcyjno-magazynowymi, prowadzonym procesem technologicznym, drogami komunikacyjnymi, składowanymi materiałami niebezpiecznymi, umiejscowieniem podręcznego sprzętu gaśniczego, zaopatrzeniem wodnym do celów gaśniczych, głównego wyłącznika prądu. Zweryfikowano wytypowane do ćwiczeń jednostek PSP, OSP pod względem gotowości operacyjnej i zrealizowanie założenia taktycznego w zakresie gaszenia pożarów w budynkach produkcyjno-magazynowych. Sprawdzono możliwości wykorzystania sił i środków jednostek ochrony przeciwpożarowej. Sprawdzono funkcjonowanie systemu łączności. Doskonalono zasady i metody współdziałania sił i środków ochrony przeciwpożarowej.



Zakupiony sprzęt do JRG

1. Ciężki samochód ratowniczo-gaśniczy GCBA 8,4/57,5
2. Dwa kompletne aparaty powietrzne Fenzy, dwa sygnalizatory bezruchu, cztery maski twarzowe OPTI-PRO, siedem butli kompozytowych z pokrowcami.
3. Pneumatyczne sanie ratownicze RS-1.
4. Dwa aparaty uciezkowe.
5. Radiostacje Motorola R7 z ładowarką sześciopozycyjną.
6. Dwie pilarki do drewna
7. Miernik wielogazowy ALTAIR 4XR.
8. Bosak teleskopowy dielektryczny z wymiennymi końcówkami.
9. Zestaw do pozoracji ran.
10. Dyski sygnalizacyjne, dwie latarki kątowe, mostki przejazdowe, prądownice wodne i pianowe, węże tłoczne i ssawne.

Szkolenie strażaków ratowników OSP

Komenda Powiatowa Państwowej Straży Pożarnej w Człuchowie w roku 2025 r. przeprowadziła Szkolenie Podstawowe Strażaka Ratownika Ochotniczych Straży Pożarnych. Szkolenie ukończyło 29 druhów z terenu powiatu człuchowskiego.

Komenda Powiatowa Państwowej Straży Pożarnej w Człuchowie w roku 2025 r. przeprowadziła Szkolenie kierującego działaniem ratowniczym dla strażaka ratownika Ochotniczych Straży Pożarnych. Szkolenie ukończyło 25 druhów z terenu powiatu człuchowskiego.



2. Bezpieczeństwo i Higiena Pracy

W 2025 roku Komenda Powiatowa PSP w Człuchowie dążyła do zapewnienia strażakom jak najlepszych i możliwie najkorzystniejszych warunków pełnienia służby, zachowania zasad bezpieczeństwa i higieny pracy oraz służby. Dużą wagę przykładano do wyposażenia ratowników w sprzęt ochrony indywidualnej m. in. ubrań i rękawic specjalnych.

Od września do listopada 2025 roku odbywało się szkolenie okresowe z zakresu bezpieczeństwa i higieny służby/pracy dla wszystkich funkcjonariuszy i pracowników cywilnych w KP PSP w Człuchowie. Szkolenie organizowane jest cyklicznie co trzy lata i zakończone jest egzaminem. Ponadto w dniach 24-25.03.2025 r. w m. Czernica odbyła się narada służby BHP z komend województwa pomorskiego, połączone ze szkoleniem okresowym dla służby BHP, w której uczestniczył funkcjonariusz wykonujący zadania służby BHP w KP PSP w Człuchowie.

W roku 2025 odnotowano jeden wypadek lekki przy pracy wśród funkcjonariuszy PSP oraz dwa wypadki lekkie druhów OSP. Wypadek funkcjonariusza miał miejsce w trakcie prac gospodarczych na terenie JRG i było to poparzenie chemiczne dłoni. Wypadki druhów OSP to uraz stawu skokowego w drodze na alarm do jednostki oraz uraz stawu skokowego w trakcie działań ratowniczych.

Ocena warunków BHP oraz efekty działań profilaktycznych podjętych przez Komendę Powiatową Państwowej Straży Pożarnej w Człuchowie była realizowana zgodnie z opracowanym planem poprawy warunków. Celem nadrzędnym była likwidacja ewentualnych zagrożeń i spełnienie wymagań zawartych w przepisach BHP.



3. Działalność kontrolno – rozpoznawcza

Wydział Operacyjno – Kontrolno – Rozpoznawczy w Komendzie Powiatowej Państwowej Straży Pożarnej w Człuchowie realizując swe zadania w 2025 roku przeprowadził ogółem 59 kontroli z zakresu ochrony przeciwpożarowej.

Obiekty poddane kontrolom zostały podzielone wg następujących grup:

- obiekty użyteczności publicznej
- obiekty zamieszkania zbiorowego,
- obiekty mieszkalne wielorodzinne,
- obiekty produkcyjne i magazynowe,
- gospodarstwa rolne,
- lasy,
- infrastruktury technicznej.

W zakresie zabezpieczenia przeciwpożarowego obiektów najczęściej nieprawidłowości dotyczyło m.in.: stanu technicznego urządzeń przeciwpożarowych i instalacji użytkowych, w tym poddawania ich okresowym przeglądom, wyposażenia w instalację hydrantową, zaopatrzenia wodnego, instrukcji bezpieczeństwa pożarowego, stanu dróg ewakuacyjnych (drożność i oznakowanie), składowania materiałów palnych.

Obiekty, w których przeprowadzono kontrole z zakresu przestrzegania przepisów przeciwpożarowych:

- użyteczności publicznej – 13,
- zamieszkania zbiorowego – 9,
- mieszkalne wielorodzinne -7,
- produkcyjno-magazynowe – 7,
- gospodarstwa rolne – 4,
- lasy – 5 nadleśnictw,
- infrastruktury technicznej – 2.

Obiekty, w których przeprowadzono kontrole z zakresu przestrzegania przepisów przeciwpożarowych w związku z wypoczynkiem dzieci i młodzieży:



- obozowiska harcerskie – 3,
- obiekty zamieszkania zbiorowego - 1
- obiekty użyteczności publicznej – 3.

Poza bieżącymi kontrolami dokonywano również odbiorów obiektów oraz kontroli przestrzegania przepisów przeciwpożarowych w celu wydania opinii.

W 2025 roku przeprowadzono 12 kontroli odbiorowych w zakresie oceny zgodności wykonania obiektu budowlanego z projektem budowlanym. Obiekty, wobec których Komendant Powiatowy PSP w Człuchowie zajął stanowisko w zakresie ochrony przeciwpożarowej w sprawie zgodności wykonania obiektu z projektem budowlanym lub wydał opinię o stanie ochrony przeciwpożarowej:

- budynki użyteczności publicznej – 3,
- budynki wielorodzinne – 4,
- budynki produkcyjno-magazynowe – 2,
- budynki gospodarstw rolnych – 1,
- infrastruktury technicznej – 2.



4. Kwatermistrzostwo

4.1. Informacje

W roku 2025 Samodzielne Stanowisko Pracy ds. Kwatermistrzowsko - Technicznych w ramach swoich służbowych obowiązków wykonała działania mające na celu poprawę warunków pełnienia służby. W tym celu KP PSP w Człuchowie zrealizowała m.in. remont garaży nr 6, 7 i 8 oraz pomieszczenia sprężarkowni JRG na łączną kwotę 37 500,11 zł. Realizacja zadania została sfinansowana z budżetu komendy na rok 2025 oraz ze środków pochodzących ze zwiększonej ustawy budżetowej. Został również wykonany remont szatni „brudnej” , szatni „czystej” oraz siłowni w JRG Człuchów na łączną kwotę 16 244,95 zł sfinansowany z budżetu komendy na rok 2025. Ze środków Funduszu Wsparcia PSP Województwa Pomorskiego na łączną kwotę 79 000,00 zł został zrealizowany remont Stanowiska Kierowania Komendanta Powiatowego wraz z wyposażeniem oraz wydzieleniem części pomieszczenia przeznaczonego do wykonywania obserwacji i analiz obrazu z kamer przez dyżurnych Zintegrowanego Punktu Alarmowo - Dyspozycyjnego Lasów Państwowych.

W latach 2025-2026 realizowane są zadania finansowane ze środków Programu Ochrony Ludności i Obrony Cywilnej, które mają na celu zapewnienie ochrony ludności oraz odbudowę systemu obrony cywilnej w Polsce. W ramach realizacji przedmiotowego programu w 2025 roku KP PSP w Człuchowie zakupiła m.in.:

- ciężki samochód ratowniczo - gaśniczy z funkcją dostarczania wody do celów bytowych,
- środki ochrony indywidualnej oraz przedmioty ekwipunku osobistego funkcjonariuszy, m.in.: umundurowanie specjalne, hełmy strażackie, obuwie, rękawice specjalne, rękawice techniczne,
- ubranie ochronne kat III, maski z filtropochłaniaczami, gogle ochronne,
- sprzęt do działań ratowniczo gaśniczych, m.in.: aparaty powietrzne, butle kompozytowe, sygnalizatory bezruchu, wytwornico - prądownice, węże tłoczne i ssawne, radiotelefony, pilarki.



KP PSP w Człuchowie w 2025 r. zrealizowała również zakupy mające na celu spełnienie normatywów wyposażenia w sprzęt i uzbrojenie

Zakupy ze środków bieżących komendy to m.in.:

- Wyposażenie siłowni JRG,
- kosiarka spalinowa,
- sejf do przechowywania dokumentów.

Zakupy oraz usługi ze środków Funduszu Pomocy Ukrainie to m.in.

- zestaw poduszek wysokociśnieniowych,
- aparaty uciezkowe,
- węże tłoczne,
- pneumatyczne sanie lodowe,
- przeglądy sprzętu.

Zakupy ze środków rezerwy celowej budżetu państwa:

- urządzenia wielofunkcyjne,
- zestawy komputerowe, laptopy, tablet,
- środek pianotwórczy,
- paliwo

4.2. Dotacje dla OSP

W 2025 roku sprawowano nadzór nad realizacją zadań publicznych oraz dofinansowań przez jednostki OSP działające na terenie powiatu człuchowskiego.

1) *„Zapewnienie gotowości bojowej jednostki ochrony przeciwpożarowej włączonej do krajowego systemu ratowniczo-gaśniczego”*

Na realizację zadania „Zapewnienie gotowości bojowej jednostki ochrony przeciwpożarowej włączonej do krajowego systemu ratowniczo-gaśniczego” powiat człuchowski otrzymał dotację o łącznej wartości 104 913,00 zł na wydatki bieżące.



Dotacja została wykorzystana w całości, zgodnie z zawartymi umowami przez 11 jednostek OSP włączonych do krajowego systemu ratowniczo-gaśniczego działające na terenie powiatu człuchowskiego. Całkowita wartość zrealizowanych

w 2025 roku zakupów wyniosła 118 003,22 zł. Zakupiono m.in. przyczepkę transportową, pilarki, defibrylator AED treningowy, agregat prądotwórczy, węże tłoczne, radiotelefony, podpory stabilizujące, butle do aparatu powietrznego, motopompę pożarniczą, sprzęt ochrony osobistej (rękawice specjalne i techniczne, ubrania specjalne, obuwie strażackie gumowe i skórzane, latarki, kominiarki niepalne).

Wydatków majątkowych, w tym zakup samochodów ratowniczo-gaśniczych, nie realizowano.

2) „Przygotowanie jednostek ochotniczych straży pożarnych do działań ratowniczo-gaśniczych”

Na realizację zadania „Przygotowanie jednostek ochotniczych straży pożarnych do działań ratowniczo-gaśniczych” powiat człuchowski otrzymał dotację, na wydatki bieżące, w łącznej kwocie 24 003,00 zł, oraz dotację dla Młodzieżowych Drużyn Pożarniczych na organizację obozu w kwocie 12 770,00 zł.

Dotacje zostały wykorzystane w całości przez jednostki: OSP Bukowo, OSP Gwieździn, OSP Pietrzykowo, OSP Słupia, OSP Rychnowy, OSP Strzeczona.

Warunkiem ubiegania się o dotację było m.in. posiadanie aktualnych wpisów w Krajowym Rejestrze Sądowym oraz posiadanie własnego konta bankowego.

Całkowita wartość zrealizowanych zakupów w ramach zadania „Przygotowanie jednostek ochotniczych straży pożarnych do działań ratowniczo-gaśniczych”, wyniosła 24 554,00 zł.



5. Organizacja i kadry

5.1. Funkcjonariusze Komendy Powiatowej Państwowej Straży Pożarnej w Człuchowie według korpusu oraz pracownicy cywilni na dzień 31 grudnia 2025 roku

Korpus	Liczba osób
Oficerowie	9
Aspiranci	12
Podoficerowie	22
Szeregowi	4
Pracownicy cywilni	2
RAZEM	47

5.2. Funkcjonariusze i pracownicy Komendy Powiatowej Państwowej Straży Pożarnej w Człuchowie według poziomu wykształcenia na dzień 31 grudnia 2025 roku

Poziom wykształcenia	Liczba osób
wyższe	15
licencjackie	7
policealne	6
średnie	19
zasadnicze	0
podstawowe	0
RAZEM	47



5.3. Awanse w stopniu służbowym

W roku 2025 w Komendzie Powiatowej Państwowej Straży Pożarnej w Człuchowie awans na wyższy stopień służbowy otrzymało:

- w korpusie oficerów – 2 funkcjonariuszy,
- w korpusie aspirantów – 3 funkcjonariuszy,
- w korpusie podoficerów – 4 funkcjonariuszy,
- w korpusie szeregowych -2 funkcjonariuszy.

5.4. Ordery, odznaki, odznaczenia i wyróżnienia

Prezydent Rzeczypospolitej Polskiej nadał:

- Złoty Medal za Długoletnią Służbę – 1 funkcjonariuszowi Komendy,
- Srebrny Medal za Długoletnią Służbę – 4 funkcjonariuszom Komendy,
- Brązowy Medal za Długoletnią Służbę – 1 funkcjonariuszowi Komendy.

Prezydent Rzeczypospolitej Polskiej nadał:

- Brązowy Krzyż Zasługi – 1 funkcjonariuszowi Komendy.

Minister Spraw Wewnętrznych i Administracji nadał:

- Złotą Odznakę „Zasłużony dla Ochrony Przeciwpożarowej” – 1 funkcjonariuszowi Komendy,
- Srebrną Odznakę „Zasłużony dla Ochrony Przeciwpożarowej” – 1 funkcjonariuszowi Komendy,
- Brązową Odznakę „Zasłużony dla Ochrony Przeciwpożarowej” – 3 funkcjonariuszom Komendy.

5.5. Awanse na wyższe stanowiska służbowe

Decyzją Komendanta Powiatowego Państwowej Straży Pożarnej w Człuchowie w roku 2025 mianowanych na wyższe stanowiska służbowe zostało 3 funkcjonariuszy.



5.6. Odejścia ze służby w roku 2025

W roku 2025 na zaopatrzenie emerytalne przeszedł 1 funkcjonariusz Komendy Powiatowej Państwowej Straży Pożarnej w Człuchowie zajmujący stanowisko służbowe w korpusie aspirantów.

5.7. Przyjęcia do służby w roku 2025

W roku 2025 do służby w Komendzie Powiatowej Państwowej Straży Pożarnej w Człuchowie zostało przyjętych 2 funkcjonariuszy.

5.8. Przeniesienia służbowe w roku 2025

W roku 2025 w Komendzie Powiatowej Państwowej Straży Pożarnej w Człuchowie dwóch funkcjonariuszy rozpoczęło służbę na zasadzie przeniesienia służbowego.

5.9. Podnoszenie kwalifikacji zawodowych w roku 2025

W roku 2025 funkcjonariusze Komendy Powiatowej Państwowej Straży Pożarnej w Człuchowie uczestniczyli w następujących formach podnoszenia kwalifikacji zawodowych:

- 1 funkcjonariusz kontynuował rozpoczęte w roku akademickim 2024/2025 niestacjonarne studia pierwszego stopnia dla strażaków w służbie stałej na kierunku inżynieria bezpieczeństwa w Akademii Pożarniczej w Warszawie,
- 1 funkcjonariusz ukończył rozpoczęte w roku akademickim 2021/2022 niestacjonarne studia pierwszego stopnia dla strażaków w służbie stałej na kierunku inżynieria bezpieczeństwa w Akademii Pożarniczej w Warszawie.



5.10. Uroczystości i jubileusze w roku 2025

Powiatowe Obchody Dnia Strażaka

W dniu 27 maja 2025 roku na placu przed budynkiem Komendy Powiatowej Państwowej Straży Pożarnej w Człuchowie odbył się uroczysty apel z okazji Powiatowych Obchodów Dnia Strażaka. Podczas uroczystości zostały wręczone przyznane odznaczenia oraz akty nadania wyższych stopni służbowych funkcjonariuszom Komendy.

Uroczystości i jubileusze w roku 2024 w jednostkach Ochotniczych Straży Pożarnych

W dniu 3 maja 2025 roku Jubileusz 80 – lecia powstania obchodziła jednostka Ochotniczej Straży Pożarnej w Debrznie.

W dniu 5 lipca 2025 roku Jubileusz 80 – lecia powstania obchodziła jednostka Ochotniczej Straży Pożarnej w Czarnem.

W dniu 23 sierpnia 2025 roku Jubileusz 80 – lecia powstania obchodziła jednostka Ochotniczej Straży Pożarnej w Rzeczenicy.



6. Finanse

Budżet Komendy Powiatowej Państwowej Straży Pożarnej w Człuchowie na 2025 rok w dziale 754, rozdziale 75411 uchwalono na podstawie Uchwały Rady Powiatu nr X/53/2024 z dn. 30 grudnia 2024 r. w wysokości **6 584 800,00 zł**.

W trakcie roku budżetowego 2025 powyższa kwota planowanych wydatków została zwiększona o łączną kwotę **1 046 548,00 zł**

PRYZNANA KWOTA	PRZEZNACZENIE (ZGODNIE Z DECYZJAMI WOJEWODY POMORSKIEGO)
292 200,00	wypłata świadczeń oraz nadgodzin dla funkcjonariuszy za II półrocze 2024 r.
14 800,00 zł	sfinansowanie wydatków związanych z przeszkoleniem strażaków Ochotniczych Straży Pożarnej
11 697,00 zł	pokrycie kosztów bieżącego funkcjonowania komendy
10 675,00 zł	zakup wyposażenia osobistego i ochronnego funkcjonariuszy realizowanego w ramach „Programu modernizacji Policji, Straży Granicznej, Państwowej Straży Pożarnej i Służby Ochrony Państwa w latach 2022 – 2025”
150 382,00 zł	wypłata nadgodzin, nagród jubileuszowych i innych świadczeń dla funkcjonariuszy
17 115,00 zł	wypłata dodatku wprowadzającego do służby
37 715,00 zł	wypłata świadczenia motywacyjnego oraz świadczenia za długoletnią służbę
26 000,00 zł	sfinansowanie wydatków bieżących (media)
169 000,00 zł	uzupełnienie planu w zakresie wydatków bieżących
90 174,00 zł	wypłata świadczenia za długoletnią służbę
10 596,00 zł	pokrycie niezbędnych wydatków bieżących
216 194,00 zł	sfinansowanie świadczenia mieszkaniowego oraz kosztów dojazdu strażaka do miejscowości, w której pełni służbę

Wydatki na dzień 31 grudnia 2025 r. wyniosły **7 631 005,69 zł**.



DODATKOWE ŹRÓDŁA FINANSOWANIA W 2025 R.

Komenda Powiatowa PSP w Człuchowie w 2025 roku otrzymała środki finansowe w kwocie **79 000,00 zł** z Wojewódzkiego Funduszu Wsparcia PSP woj. pomorskiego. Kwota ta została wykorzystana na realizację zadania: „Remont Stanowiska Kierowania Komendanta Powiatowego PSP wraz z wyposażeniem”. Środki zostały wykorzystane w 100%.

W 2025 r. komenda otrzymała zwiększenie planu dotacji w dziale 752, rozdziale 75295 z przeznaczeniem na realizację zadań wynikających z ustawy z dnia 5 grudnia 2024 r. o ochronie ludności i obronie cywilnej w wysokości **2 257 700,00 zł**.

W ramach tych środków został zakupiony ciężki samochód ratowniczo-gaśniczy z funkcją dostarczania wody do celów bytowych za kwotę 1 999 992,30 zł, a także umundurowanie, sprzęt i wyposażenie o wartości jednostkowej poniżej 10 000,00 zł.

Dodatkowo w 2025 r. Komendzie Powiatowej PSP w Człuchowie przyznano środki w wysokości **165 725,14 zł** w ramach Funduszu Pomocy Ukrainie.

Środki te zostały wykorzystane na:

- zakup paliwa – 27 000,00 zł,
- zakup umundurowania – 9 146,98 zł,
- zakup sprzętu, wyposażenia, materiałów eksploatacyjnych – 70 008,78 zł,
- naprawy sprzętu i pojazdów – 2 757,00 zł,
- przeglądy i konserwacja sprzętów/pojazdów – 39 812,38 zł,
- zakupy inwestycyjne – zestaw poduszek pneumatycznych – 17 000,00 zł.