

**ZARZĄDZENIE Nr 24.....**

**Dyrektora Generalnego Lasów Państwowych**

z dnia 28 kwietnia 2026 r.

**zmieniające zarządzenie nr 5 Dyrektora Generalnego Lasów Państwowych  
z dnia 10 stycznia 2025 roku w sprawie wdrożenia pilotażowego programu monitoringu  
szkod wyrządzonych przez łosie, jelenie, daniiele i sarny w drzewostanach, jako  
instrumentu wykorzystywanego do gospodarowania populacjami tych gatunków  
(ZŁ.074.5.2025)**

znak: ZO.Ł.074.2.2025

Na podstawie art. 33 ust. 1 ustawy z dnia 28 września 1991 r. o lasach (Dz. U. z 2025 r., poz. 567), w związku z § 6 Statutu Państwowego Gospodarstwa Leśnego Lasy Państwowe, stanowiącego załącznik do zarządzenia nr 50 Ministra Ochrony Środowiska, Zasobów Naturalnych i Leśnictwa z dnia 18 maja 1994 r. – w wykonaniu zadań Dyrektora Generalnego Lasów Państwowych, o których mowa w § 8 Statutu oraz w art. 33 ust. 3 pkt 1a i 3 ustawy o lasach zarządzam, co następuje:

§ 1

1. Od dnia 01 maja 2026 r. program pilotażowy, wprowadzony zarządzeniem nr 5 Dyrektora Generalnego Lasów Państwowych z dnia 10 stycznia 2025 roku, prowadzi się na zasadach określonych w niniejszym zarządzeniu.
2. Celem pilotażowego programu monitoringu szkód wyrządzanych przez łosie, jelenie, daniiele i sarny jest opracowanie wskaźników uszkodzeń drzewostanów, których wartości w powiązaniu z kosztami ponoszonymi na ochronę lasu przed zwierzyną, będą determinowały optymalne zagęszczenia tych gatunków, w różnych uwarunkowaniach przyrodniczo-leśnych. Wskaźniki powinny być wykorzystywane do zarządzania populacjami jeleniowatych, przede wszystkim na etapie zatwierdzania rocznych planów łowieckich, oraz podczas ustalania docelowych stanów liczebnościowych, wymienionych gatunków zwierzyny w wieloletnich łowieckich planach hodowlanych.
3. Komórką odpowiedzialną za nadzór nad realizacją zarządzenia oraz opracowaniem wskaźników określonych w ust. 2 jest komórka organizacyjna Dyrekcji Generalnej Lasów Państwowych właściwa ds. łowiectwa we współpracy z komórkami organizacyjnymi właściwymi w sprawach: ochrony lasu, hodowli lasu i informatyki DGLP.
4. Do opracowania wskaźników, mogą być włączone ośrodki naukowo-badawcze.
5. Program pilotażowy jest realizowany niezależnie od szacunkowej oceny rozmiaru uszkodzeń wyrządzanych przez ssaki prowadzonej corocznie, zgodnie z obowiązującą Instrukcją Ochrony Lasu.

§ 2

1. Monitoring szkód prowadzony jest według metodyki opisanej w załączniku nr 1 do niniejszego zarządzenia, na stałych powierzchniach próbnych (monitoringowych), w nadleśnictwach ujętych w załączniku nr 2, położonych na terenie Leśnych Kompleksów Promocyjnych, w odstępach 3-letnich, licząc od 2025 roku.
2. Wyniki monitoringu rejestrowane są w rejestratorze leśniczego.
3. W wydzieleniach, w których zlokalizowane są stałe powierzchnie próbne, za wyjątkiem wskazanym w § 3 ust. 1 wprowadza się zakaz stosowania metod ochrony lasu przed zwierzyną (chemicznych i mechanicznych, w tym grodzeń) oraz zabiegów hodowlanych (m.in. poprawek).

4. Zobowiązuje się nadleśniczych nadleśnictw wymienionych w załączniku nr 2 do niniejszego zarządzenia, do wydania zarządzeń zawierających wykaz wydzieleni, w których zlokalizowane są obecnie stałe powierzchnie próbne lub będą wyznaczone nowe.
5. Stałe powierzchnie próbne nie mogą być lokalizowane na uprawach pochodnych.
6. Wszystkie uprawy i młodniki zlokalizowane w wydzieleniach wymienionych w zarządzeniach nadleśniczych, o których jest mowa w ust. 4, podlegają kontroli i ocenie zgodnej z metodyką kontroli prowadzonej przez Inspekcję Lasów Państwowych, natomiast nie podlegają ocenie cząstkowej i końcowej nadleśnictwa.

### § 3

1. W wydzieleniach położonych na terenie siedlisk wyżynnych i górskich, na których zostały zlokalizowane stałe powierzchnie próbne, w przypadku zagrożenia trwałości upraw i młodników, dopuszcza się stosowanie zabezpieczenia pędu szczytowego.
2. Podjęcie decyzji o wprowadzeniu zabezpieczenia pędu szczytowego, o którym jest mowa w ust.1, wymaga wcześniejszej rzetelnej oceny, uwzględniającej dotychczasową presję zwierzyny oraz wielkość nakładów poniesionych na hodowlę i ochronę lasu. Zabezpieczenie pędu szczytowego powinno być wykonane w sposób umożliwiający dalszy monitoring presji jeleniowatych na powierzchniach próbnych.

### § 4

Zarządzenie wchodzi w życie z dniem podpisania.

Dyrektor Generalny  
Lasów Państwowych



DYREKTOR GENERALNY  
LASÓW PAŃSTWOWYCH

Adam Wasiak

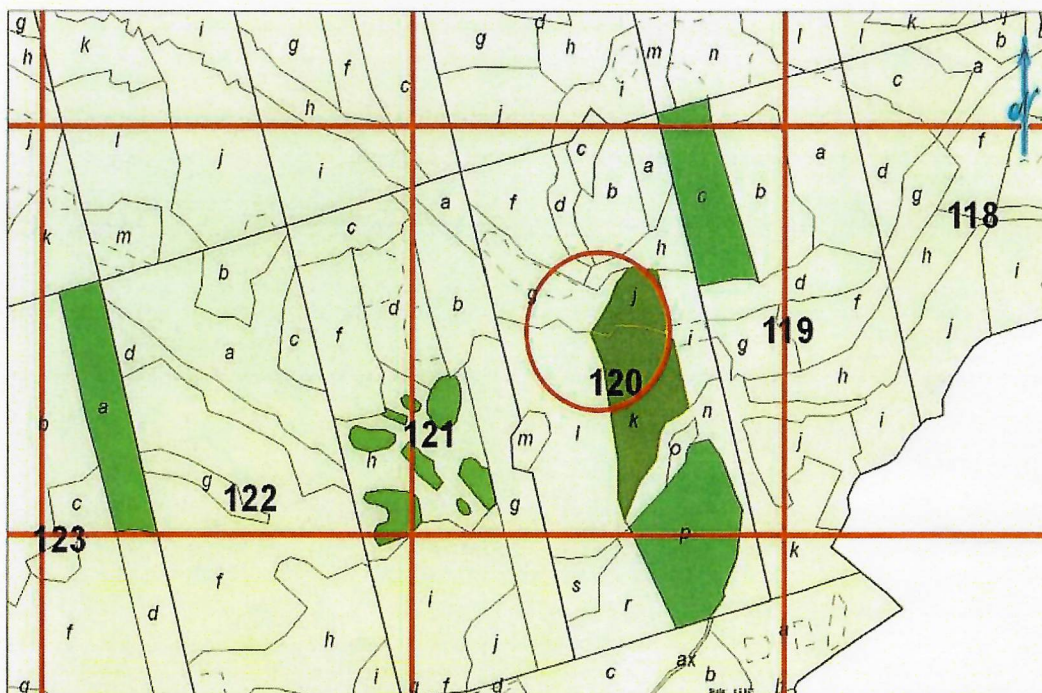
**Metodyka zakładania i weryfikacji stałych powierzchni próbnych (monitoringowych)  
oraz sposób ewidencjonowania uszkodzeń od zwierzyny na tych powierzchniach**

**Teren objęty monitoringiem**

Niegrodzone wydzielania w wieku od 2 do 20 lat.

**Wybór wydzieleń podlegających ocenie**

1. Na mapę nadleśnictwa należy nałożyć siatkę kwadratów o boku 1000 m.
2. Zweryfikować, czy w każdym kwadracie znajdują się stałe powierzchnie próbne, objęte monitoringiem w poprzedniej ocenie (przed trzema laty) i aktualnie nie przekraczające 20 lat. Jeżeli tak, to monitoring należy kontynuować na tych samych powierzchniach. Jeżeli nie, to należy wybrać wydzielanie spełniające kryteria opisane w pkt. 3.
3. Wybrać jedno niegrodzone wydzielanie w wieku od 2 do 20 lat, pochodzenia naturalnego, z sadzenia lub siewu położone jak najbliżej środka kwadratu. Wybrane wydzielanie musi spełnić warunek umożliwiający założenie w nim transektu o długości 50 lub 100 m.
4. W przypadku braku wydzieleń spełniających powyższe kryteria, poszczególne kwadraty pozostawia się bez stałych powierzchni próbnych, do następnego nawrotu monitoringu (za 3 lata).
5. Przy kolejnym nawrocie, należy zweryfikować „puste” kwadraty i sprawdzić możliwość wybrania wydzieleń spełniającego kryteria opisane w pkt. 3.



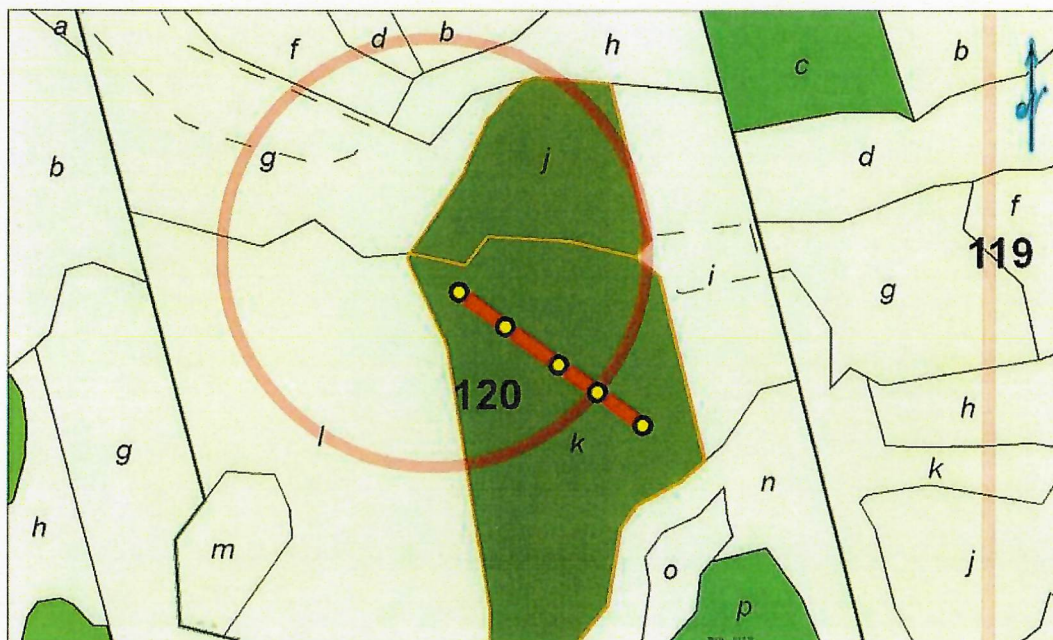
Rys. 1. Wybór wydzieleń do monitoringu.

## Wyznaczanie stałych powierzchni próbnych

1. W każdym wybranym wydzieleniu zakłada się jedną stałą powierzchnie próbną składającą się z pięciu powierzchni kołowych, których środki są położone na transekcie o długości 50 m (gniazda, luki) lub 100 m (pozostałe powierzchnie)
2. Monitoring, na stałych powierzchniach próbnych, jest prowadzony co 3 lata, przez pracowników nadleśnictwa w okresie - po zejściu śniegu, a przed rozpoczęciem wegetacji (marzec, kwiecień).

## Zakładanie transektów

1. Na każdej stałej powierzchni próbnej należy wytyczyć transekt o długości 50 m (gniazda, luki) lub 100 m (pozostałe powierzchnie).
2. Długość transektu uzależniona jest od wielkości wydzielenia – im większa powierzchnia wydzielenia tym dłuższy transekt.
3. Na transekcie lokalizuje się 5 równo od siebie oddalonych środków powierzchni kołowych. Środek każdego koła należy trwale zaznaczyć poprzez wbicie palika, a dla środka pierwszego koła należy zanotować współrzędne GPS oraz azymut wyznaczający kierunek transektu. Trwale oznaczenie powierzchni kołowych jest niezbędne do pomiarów w kolejnych latach prowadzenia monitoringu.



Rys.2. Wyznaczenie transektu oraz środków powierzchni kołowych.

## Inwentaryzacja uszkodzeń na stałych powierzchniach próbnych

1. Na każdej powierzchni kołowej ocenia się 20 drzewek, a tym samym na każdej stałej powierzchni próbnej 100 drzewek.
2. Pierwszą czynnością na powierzchni kołowej jest nietrwale oznakowanie (np. spinaczem, wstążką itp.) 20 rosnących najbliższej palika drzewek. Następnie należy pomierzyć i odnotować odległość drzewka najbardziej oddalonego od palika. Pozwala to obliczyć powierzchnię koła, na którym dokonuje się oceny drzewek i ogranicza promień pracy.
3. Dla ocenianego drzewka należy podać:
  - gatunek;
  - rodzaj uszkodzenia (zgryzanie, łamanie, wyrywanie, spalowanie, osmykiwanie)

lub brak uszkodzenia;

- sprawcę uszkodzenia (łoś, jeleń, daniel, sarna, żubr);
- 4. Czynności opisane w punkcie 2 i 3 powtarza się na kolejnych powierzchniach kołowych, otrzymując w ten sposób wyniki dla stałej powierzchni próbnej.
- 5. W ramach oceny prowadzonej na stałych powierzchniach próbnych uwzględnia się szkody powstałe od początku aktualnego sezonu wegetacyjnego.

### **Informacje dodatkowe**

W nadleśnictwach prowadzących pilotażowy program monitoringu szkód należy zebrać informacje o całkowitej powierzchni drzewostanów 2-20 letnich w nadleśnictwie i obwodzie łowieckim oraz udziału powierzchni drzewostanów grodzonych I klasy wieku i w klasie odnowienia, w rozbiciu na klasy wieku Ia i Ib, a także aktualną, szacunkową liczebność jeleniowatych przeliczoną na jednostki jelenie.

Załącznik nr 2  
do Zarządzenia nr ...<sup>27</sup>.....  
Dyrektora Generalnego  
Lasów Państwowych  
z dnia <sup>28. kwietnia</sup>..... 2026 r.

Wykaz nadleśnictw położonych w Leśnych Kompleksach Promocyjnych, realizujących pilotażowy program monitoringu szkód wyrządzonych przez łosie, jelenie, daniela i sarny w drzewostanach, jako instrumentu wykorzystywanego do gospodarowania populacjami tych gatunków.

Lp.	Leśny Kompleks Promocyjny	Nazwa Nadleśnictwa	RDLP
1.	Puszcza Knyszyńska	Krynki	Białystok
2.	Puszcza Białowiecka	Hajnówka	Białystok
3.	Lasy Beskidu Śląskiego	Bielsko	Katowice
4.	Lasy Spalско-Rogowskie	Brzeziny	Łódź
5.	Lasy Gostynińsko-Włocławskie	Gostynin	Łódź
6.	Bory Lubuskie	Lubsko	Zielona Góra
7.	Lasy Rychtałskie	Antonin	Poznań
8.	Lasy Warszawskie	Jabłonna	Warszawa
9.	Puszcza Notecka	Potrzebowice	Piła
10.	Lasy Birczańskie	Bircza	Krosno
11.	Lasy Bieszczadzkie	Cisna	Krosno
12.	Lasy Janowskie	Janów Lubelski	Lublin
13.	Puszcze Szczecińskie	Trzebież	Szczecin
14.	Lasy Środkowopomorskie	Karnieszewice	Szczecinek
15.	Bory Tucholskie	Trzebciny	Toruń
16.	Sudety Zachodnie	Szklarska Poręba	Wrocław
17.	Lasy Doliny Baryczy	Żmigród	Wrocław
18.	Lasy Mazurskie	Strzałowo	Olsztyn
19.	Lasy Olsztyńskie	Kudypy	Olsztyn
20.	Puszcza Kozienicka	Kozienice	Radom
21.	Puszcza Świętokrzyska	Kielce	Radom
22.	Lasy Beskidu Sądeckiego	Piwniczna	Kraków
23.	Puszcza Niepołomicka	Niepołomice	Kraków
24.	Lasy Oliwsko - Darżlubskie	Wejherowo	Gdańsk
25.	Lasy Elbląsko - Żuławskie	Elbląg	Gdańsk

**ZARZĄDZENIE Nr 27**  
**Dyrektora Generalnego Lasów Państwowych**  
z dnia 28 kwietnia 2026 r.  
**zmieniające zarządzenie nr 5 Dyrektora Generalnego Lasów Państwowych**  
**z dnia 10 stycznia 2025 roku w sprawie wdrożenia pilotażowego programu monitoringu**  
**szkod wyrządzonych przez łosie, jelenie, danielle i sarny w drzewostanach, jako**  
**instrumentu wykorzystywanego do gospodarowania populacjami tych gatunków**  
**(ZŁ.074.5.2025)**

znak: ZO.Ł.074.2.2025

Na podstawie art. 33 ust. 1 ustawy z dnia 28 września 1991 r. o lasach (Dz. U. z 2025 r., poz. 567), w związku z § 6 Statutu Państwowego Gospodarstwa Leśnego Lasy Państwowe, stanowiącego załącznik do zarządzenia nr 50 Ministra Ochrony Środowiska, Zasobów Naturalnych i Leśnictwa z dnia 18 maja 1994 r. – w wykonaniu zadań Dyrektora Generalnego Lasów Państwowych, o których mowa w § 8 Statutu oraz w art. 33 ust. 3 pkt 1a i 3 ustawy o lasach zarządzam, co następuje:

§ 1

1. Od dnia 01 maja 2026 r. program pilotażowy, wprowadzony zarządzeniem nr 5 Dyrektora Generalnego Lasów Państwowych z dnia 10 stycznia 2025 roku, prowadzi się na zasadach określonych w niniejszym zarządzeniu.
2. Celem pilotażowego programu monitoringu szkód wyrządzanych przez łosie, jelenie, danielle i sarny jest opracowanie wskaźników uszkodzeń drzewostanów, których wartości w powiązaniu z kosztami ponoszonymi na ochronę lasu przed zwierzyną, będą determinowały optymalne zagęszczenia tych gatunków, w różnych uwarunkowaniach przyrodniczo-leśnych. Wskaźniki powinny być wykorzystywane do zarządzania populacjami jeleniowatych, przede wszystkim na etapie zatwierdzania rocznych planów łowieckich, oraz podczas ustalania docelowych stanów liczebnościowych, wymienionych gatunków zwierzyny w wieloletnich łowieckich planach hodowlanych.
3. Komórką odpowiedzialną za nadzór nad realizacją zarządzenia oraz opracowaniem wskaźników określonych w ust. 2 jest komórka organizacyjna Dyrekcji Generalnej Lasów Państwowych właściwa ds. łowiectwa we współpracy z komórkami organizacyjnymi właściwymi w sprawach: ochrony lasu, hodowli lasu i informatyki DGLP.
4. Do opracowania wskaźników, mogą być włączone ośrodki naukowo-badawcze.
5. Program pilotażowy jest realizowany niezależnie od szacunkowej oceny rozmiaru uszkodzeń wyrządzanych przez ssaki prowadzonej corocznie, zgodnie z obowiązującą Instrukcją Ochrony Lasu.

§ 2

1. Monitoring szkód prowadzony jest według metodyki opisanej w załączniku nr 1 do niniejszego zarządzenia, na stałych powierzchniach próbnych (monitoringowych), w nadleśnictwach ujętych w załączniku nr 2, położonych na terenie Leśnych Kompleksów Promocyjnych, w odstępach 3-letnich, licząc od 2025 roku.
2. Wyniki monitoringu rejestrowane są w rejestratorze leśniczego.
3. W wydzieleniach, w których zlokalizowane są stałe powierzchnie próbne, za wyjątkiem wskazanym w § 3 ust. 1 wprowadza się zakaz stosowania metod ochrony lasu przed zwierzyną (chemicznych i mechanicznych, w tym grodzień) oraz zabiegów hodowlanych (m.in. poprawek).

4. Zobowiązuje się nadleśniczych nadleśnictw wymienionych w załączniku nr 2 do niniejszego zarządzenia, do wydania zarządzeń zawierających wykaz wydziełów, w których zlokalizowane są obecnie stałe powierzchnie próbne lub będą wyznaczone nowe.
5. Stałe powierzchnie próbne nie mogą być lokalizowane na uprawach pochodnych.
6. Wszystkie uprawy i młodniki zlokalizowane w wydziałach wymienionych w zarządzeniach nadleśniczych, o których jest mowa w ust. 4, podlegają kontroli i ocenie zgodnej z metodyką kontroli prowadzonej przez Inspekcję Lasów Państwowych, natomiast nie podlegają ocenie cząstkowej i końcowej nadleśnictwa.

### § 3

1. W wydziałach położonych na terenie siedlisk wyżynnych i górskich, na których zostały zlokalizowane stałe powierzchnie próbne, w przypadku zagrożenia trwałości upraw i młodników, dopuszcza się stosowanie zabezpieczenia pędu szczytowego.
2. Podjęcie decyzji o wprowadzeniu zabezpieczenia pędu szczytowego, o którym jest mowa w ust.1, wymaga wcześniejszej rzetelnej oceny, uwzględniającej dotychczasową presję zwierzyny oraz wielkość nakładów poniesionych na hodowlę i ochronę lasu. Zabezpieczenie pędu szczytowego powinno być wykonane w sposób umożliwiający dalszy monitoring presji jeleniowatych na powierzchniach próbnych.

### § 4

Zarządzenie wchodzi w życie z dniem podpisania.

Dyrektor Generalny  
Lasów Państwowych

Adam Wasiak

**Załącznik nr 1  
do Zarządzenia nr 27  
Dyrektora Generalnego  
Lasów Państwowych  
z dnia 28 kwietnia 2026 r.**

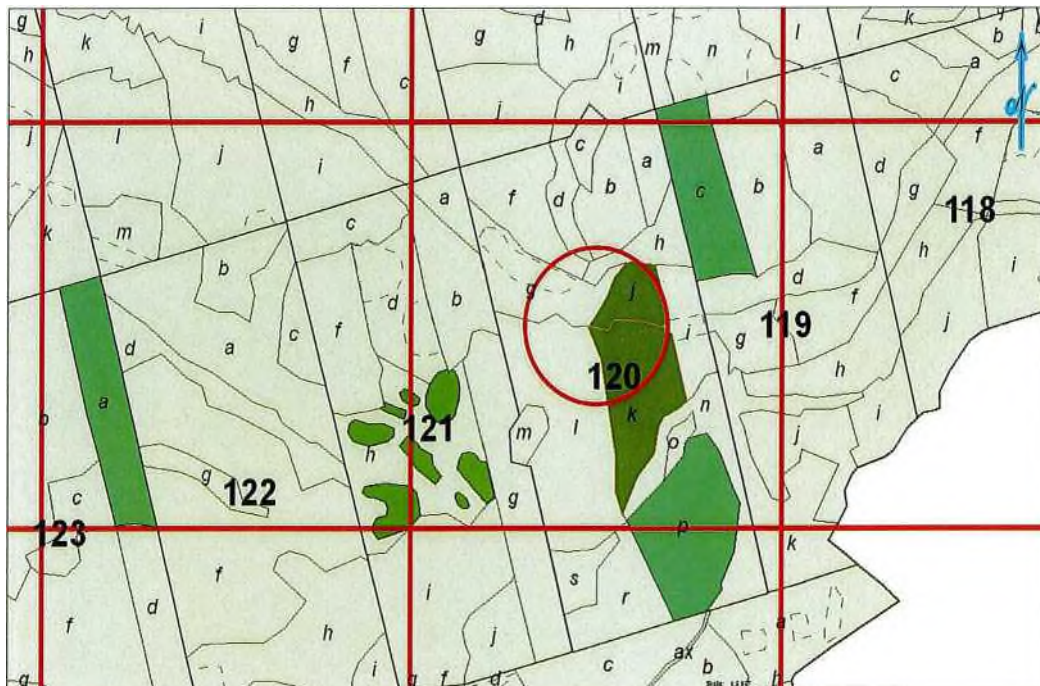
**Metodyka zakładania i weryfikacji stałych powierzchni próbnych (monitoringowych) oraz sposób ewidencjonowania uszkodzeń od zwierzyny na tych powierzchniach**

**Teren objęty monitoringiem**

Niegrodzone wydzielania w wieku od 2 do 20 lat.

**Wybór wydzieleni podlegających ocenie**

1. Na mapę nadleśnictwa należy nałożyć siatkę kwadratów o boku 1000 m.
2. Zweryfikować, czy w każdym kwadracie znajdują się stałe powierzchnie próbne, objęte monitoringiem w poprzedniej ocenie (przed trzema laty) i aktualnie nie przekraczające 20 lat. Jeżeli tak, to monitoring należy kontynuować na tych samych powierzchniach. Jeżeli nie, to należy wybrać wydzielenie spełniające kryteria opisane w pkt. 3.
3. Wybrać jedno niegrodzzone wydzielenie w wieku od 2 do 20 lat, pochodzenia naturalnego, z sadzenia lub siewu położone jak najbliżej środka kwadratu. Wybrane wydzielenie musi spełnić warunek umożliwiający założenie w nim transektu o długości 50 lub 100 m.
4. W przypadku braku wydzieleni spełniających powyższe kryteria, poszczególne kwadraty pozostawia się bez stałych powierzchni próbnych, do następnego nawrotu monitoringu (za 3 lata).
5. Przy kolejnym nawrocie, należy zweryfikować „puste” kwadraty i sprawdzić możliwość wybrania wydzielenia spełniającego kryteria opisane w pkt. 3.



Rys. 1. Wybór wydzieleni do monitoringu.

## Wyznaczanie stałych powierzchni próbnych

1. W każdym wybranym wydzieleniu zakłada się jedną stałą powierzchnie próbną składającą się z pięciu powierzchni kołowych, których środki są położone na transekcji o długości 50 m (gniazda, luki) lub 100 m (pozostałe powierzchnie)
2. Monitoring, na stałych powierzchniach próbnych, jest prowadzony co 3 lata, przez pracowników nadleśnictwa w okresie - po zejściu śniegu, a przed rozpoczęciem wegetacji (marzec, kwiecień).

## Zakładanie transektów

1. Na każdej stałej powierzchni próbnej należy wytyczyć transekt o długości 50 m (gniazda, luki) lub 100 m (pozostałe powierzchnie).
2. Długość transektu uzależniona jest od wielkości wydzielenia – im większa powierzchnia wydzielenia tym dłuższy transekt.
3. Na transekcji lokalizuje się 5 równo od siebie oddalonych środków powierzchni kołowych. Środek każdego koła należy trwale zaznaczyć poprzez wbicie palika, a dla środka pierwszego koła należy zanotować współrzędne GPS oraz azymut wyznaczający kierunek transektu. Trwałe oznaczenie powierzchni kołowych jest niezbędne do pomiarów w kolejnych latach prowadzenia monitoringu.



Rys.2. Wyznaczenie transektu oraz środków powierzchni kołowych.

## Inwentaryzacja uszkodzeń na stałych powierzchniach próbnych

1. Na każdej powierzchni kołowej ocenia się 20 drzewek, a tym samym na każdej stałej powierzchni próbnej 100 drzewek.
2. Pierwszą czynnością na powierzchni kołowej jest nietrwale oznakowanie (np. spinaczem, wstążką itp.) 20 rosnących najbliższych palika drzewek. Następnie należy pomierzyć i odnotować odległość drzewka najbardziej oddalonego od palika. Pozwala to obliczyć powierzchnię koła, na którym dokonuje się oceny drzewek i ogranicza promień pracy.
3. Dla ocenianego drzewka należy podać:
  - gatunek;
  - rodzaj uszkodzenia (zgryzanie, łamanie, wrywanie, spalowanie, osmykiwanie)

- lub brak uszkodzenia;
- sprawcę uszkodzenia (łoś, jeleni, daniel, sarna, żubr);
4. Czynności opisane w punkcie 2 i 3 powtarza się na kolejnych powierzchniach kołowych, otrzymując w ten sposób wyniki dla stałej powierzchni próbnej.
  5. W ramach oceny prowadzonej na stałych powierzchniach próbnym uwzględnia się szkody powstałe od początku aktualnego sezonu wegetacyjnego.

### **Informacje dodatkowe**

W nadleśnictwach prowadzących pilotażowy program monitoringu szkód należy zebrać informacje o całkowitej powierzchni drzewostanów 2-20 letnich w nadleśnictwie i obwodzie łowieckim oraz udziału powierzchni drzewostanów grodzonych I klasy wieku i w klasie odnowienia, w rozbiu na klasy wieku Ia i Ib, a także aktualną, szacunkową liczebność jeleniowatych przeliczoną na jednostki jelenie.

**Załącznik nr 2**  
**do Zarządzenia nr 27**  
**Dyrektora Generalnego**  
**Lasów Państwowych**  
**z dnia 28 kwietnia 2026 r.**

Wykaz nadleśnictw położonych w Leśnych Kompleksach Promocyjnych, realizujących pilotażowy program monitoringu szkód wyrządzonych przez łosie, jelenie, daniela i sarny w drzewostanach, jako instrumentu wykorzystywanego do gospodarowania populacjami tych gatunków.

<b>Lp.</b>	<b>Leśny Kompleks Promocyjny</b>	<b>Nazwa Nadleśnictwa</b>	<b>RDLP</b>
1.	Puszcza Knyszyńska	Krynki	Białystok
2.	Puszcza Białowieska	Hajnówka	Białystok
3.	Lasy Beskidu Śląskiego	Bielsko	Katowice
4.	Lasy Spalsko-Rogowskie	Brzeziny	Łódź
5.	Lasy Gostynińsko-Włocławskie	Gostynin	Łódź
6.	Bory Lubuskie	Lubsko	Zielona Góra
7.	Lasy Rychtańskie	Antonin	Poznań
8.	Lasy Warszawskie	Jabłonna	Warszawa
9.	Puszcza Notecka	Potrzebowice	Piła
10.	Lasy Birczańskie	Bircza	Krosno
11.	Lasy Bieszczadzkie	Cisna	Krosno
12.	Lasy Janowskie	Janów Lubelski	Lublin
13.	Puszcze Szczecińskie	Trzebież	Szczecin
14.	Lasy Środkowopomorskie	Karnieszewice	Szczecinek
15.	Bory Tucholskie	Trzebciny	Toruń
16.	Sudety Zachodnie	Szklarska Poręba	Wrocław
17.	Lasy Doliny Baryczy	Żmigród	Wrocław
18.	Lasy Mazurskie	Strzałowo	Olsztyn
19.	Lasy Olsztyńskie	Kudypy	Olsztyn
20.	Puszcza Kozienicka	Kozienice	Radom
21.	Puszcza Świętokrzyska	Kielce	Radom
22.	Lasy Beskidu Sądeckiego	Piwniczna	Kraków
23.	Puszcza Niepołomicka	Niepołomice	Kraków
24.	Lasy Oliwsko - Darżlubskie	Wejherowo	Gdańsk
25.	Lasy Elbląsko - Żuławskie	Elbląg	Gdańsk