

RYNEK MIĘSA

• Na rynku krajowym:

- dalszy wzrost cen zakupu żywca wieprzowego oraz kurcząt brojlerów i indyków, przy niewielkim spadku cen żywca wołowego i stabilnych cenach kaczek brojlerów,
 - w zbyciu tygodniowy wzrost cen półtuszy wieprzowych, ćwierćtuszy wołowych oraz tuszek kurcząt i indyków.
- Skup żywca rzeźnego w okresie styczeń–luty 2026 r. o 5% większy niż przed rokiem.

TENDENCJE CENOWE w dniach 16–22 marca 2026 r.

Ceny zakupu żywca wieprzowego

Zarówno w Polsce, jak i w większości krajów Unii Europejskiej w trzecim tygodniu marca br. rosły ceny skupu żywca wieprzowego. W dniach 16–22.03.2026 r. **średnio w UE** za **świnie rzeźne klasy E** dostawcy uzyskiwali **165,82 EUR/100 kg** masy poubojowej schłodzonej, o 2% więcej niż tydzień wcześniej oraz o 11% więcej niż przed miesiącem, ale o 10% mniej niż przed rokiem. Cena żywca tej klasy **w Polsce** w przeliczeniu na walutę unijną ukształtowała się na poziomie **181,70 EUR/100 kg** i była o 10% wyższa od średniej ceny w UE. Cena świn rzeźnych w Polsce była wyższa niż u największych unijnych producentów i eksporterów wieprzowiny m.in. o 2% wyższa niż w Niemczech (178,09 EUR/100 kg), o 19% wyższa niż w Hiszpanii (152,10 EUR/100 kg) i o 22% wyższa niż w Danii (149,36 EUR/100 kg).

W Polsce zakłady objęte monitoringiem Zintegrowanego Systemu Rolniczej Informacji Rynkowej MRiRW za **żywiec wieprzowy** płaciły dostawcom przeciętnie **5,93 zł/kg**, o 4% więcej niż tydzień wcześniej i o 17,5% więcej niż przed miesiącem. Trzoda chlewna była jednocześnie o 1% droższa niż przed rokiem.

Na sesji w dniu 25.03.2026 r. niemieckie Stowarzyszenie Grup Producentów Żywca i Mięsa Wieprzowego (VEZG) po raz trzeci z rzędu utrzymało **rekomendowaną cenę 1 kg tucznika** (mięśność 57%) na poziomie **1,70 EUR** (7,26 zł/kg).

Ceny zbytu mięsa wieprzowego

Zwiększony przedświąteczny popyt na mięso wieprzowe sprzyjał wzrostowi jego cen na rynku krajowym. W trzecim tygodniu marca br. **półtusze wieprzowe** zbywano przeciętnie po **9,15 zł/kg**, o 6% drożej niż w poprzednim tygodniu i o 22% drożej niż przed miesiącem. Cena półtuszy była o 5% wyższa niż przed rokiem.

	Cena bez VAT	Zmiana tygodniowa
Ceny wg ZSRIR (MRiRW)		16–22.03.2026 r.
w skupie		
	zł/kg	
żywiec wieprzowy	5,93	↑
żywiec wołowy	13,57	↓
kurczęta typu brojler	5,12	↑
indyki	10,08	↑
kaczki typu brojler	6,69	↔
w zbyciu		
	zł/kg	
półtusze wieprzowe	9,15	↑
ćwierćtusze wołowe	27,49	↑
tuszki kurcząt „65%”	8,52	↑
tuszki indyków „73%”	15,67	↑

Ceny zakupu żywca wołowego

Od połowy lutego br. w Polsce tanieje żywiec wołowy w skupie. W dniach 16–22.03.2026 r. za **bydło rzeźne** dostawcy uzyskiwali przeciętnie **13,57 zł/kg**, o 1% mniej niż w poprzednim tygodniu i o 6% mniej niż miesiąc wcześniej. Cena tego żywca była jednocześnie o 10% wyższa niż przed rokiem.

Ceny zbytu mięsa wołowego

Kompensowane ćwierćtusze wołowe z młodych buhajków do 2 lat średnio w kraju zbywano po **27,49 zł/kg**, o 4,5% drożej niż w poprzednim tygodniu, ale o 1% taniej niż przed miesiącem. Ćwierćtusze były o 13% droższe niż przed rokiem.

Ceny zakupu żywca drobiowego

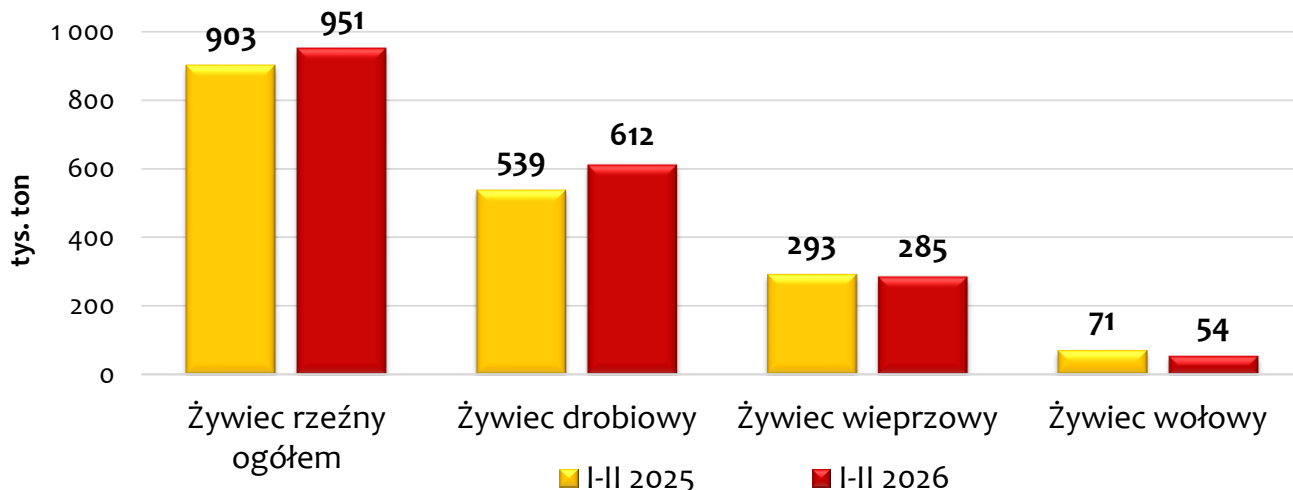
W trzecim tygodniu marca br. krajowi dostawcy za **kurczęta brojlery** uzyskiwali przeciętnie **5,12 zł/kg**, o 1% więcej niż w poprzednim tygodniu oraz o 3% więcej niż przed miesiącem. Cena **indyków** w ciągu tygodnia i miesiąca wzrosła o 1% i ukształtowała się na poziomie **10,08 zł/kg**. **Kaczki brojlery**, tak jak tydzień i miesiąc wcześniej skupowano po **6,69 zł/kg**. W odniesieniu do notowań sprzed roku indyki podrożały o 13%, kaczki brojlery – o 7%, podczas gdy kurczęta brojlery potaniały o 9%.

Ceny zbytu mięsa drobiowego

Zakłady drobiarskie sprzedawały **tuszki kurcząt patroszonych** średnio po **8,52 zł/kg**, o blisko 5% drożej niż tydzień wcześniej oraz o 3% drożej niż przed miesiącem. Cena **tuszek indyków** w ciągu tygodnia wzrosła o blisko 2%, do poziomu **15,67 zł/kg**, ale była o 3,5% niższa niż przed miesiącem. W porównaniu z cenami sprzed roku tuszki indyków podrożały o 11%, a tuszki kurcząt potaniały o 9%.

SKUP ŻYWCA RZEŻNEGO W POLSCE¹

W okresie pierwszych dwóch miesięcy 2026 r. (dane meldunkowe GUS²) dostawy **żywca rzeźnego** do krajowych podmiotów skupujących wyniosły **951 tys. ton** i były o 5% większe niż w tym samym okresie 2025 r. Największy udział w skupie (64%) miał **żywiec drobiowy**, którego dostarczono **612 tys. ton**, o 13,5% więcej niż przed rokiem. Skup **żywca wieprzowego** wyniósł **285 tys. ton** (30% udziału) i był o blisko 3% mniejszy r/r. Dostawy **bydła rzeźnego** od stycznia do lutego br., w porównaniu z analogicznym okresem 2025 r., zmniejszyły się o 24%, do **54 tys. ton** (6% udziału).

**Skup żywca rzeźnego w wadze żywej w Polsce
w okresie I-II 2025 r. i I-II 2026 r.**

Źródło: opracowanie Biura Analiz i Strategii KOWR na podstawie danych GUS.

¹ Biuletyn Statystyczny nr 2/2026, GUS, 24.03.2026 r.

² Skup za okresy miesięczne dotyczy ilości raportowanych przez osoby prawne i samodzielne jednostki organizacyjne niemające osobowości prawnej. Za okresy półroczne uwzględnia się korekty wynikające ze sprawozdawczości obejmującej również skup realizowany przez osoby fizyczne prowadzące skup o wartości przekraczającej w okresie półrocznym 10 tys. zł.

Średnie ceny netto zakupu żywca wieprzowego i wołowego oraz zbytu półtuszy wieprzowych i ćwierćtuszy wołowych (według ZSRIR MRiRW)

Tydzień	Ceny zakupu						Ceny zbytu			
	trzoda chlewna			bydło			półtusze wieprzowe		ćwierćtusze wołowe kompensowane*	
	za masę poubojową schłodzoną w zł/100 kg	tygodniowa zmiana w %	w przeliczeniu na żywca w zł/kg	za masę poubojową schłodzoną w zł/100 kg	tygodniowa zmiana w %	w przeliczeniu na żywca w zł/kg	zł/kg	tygodniowa zmiana w %	zł/kg	tygodniowa zmiana w %
26.01-01.02.26	608,2	2,7	4,65	2759,1	-2,0	14,01	6,91	0,9	28,04	-2,0
02-08.02.26	629,5	3,5	4,81	2824,7	2,4	14,35	7,24	4,8	27,00	-3,7
09-15.02.26	647,5	2,9	4,95	2850,9	0,9	14,48	7,43	2,6	28,09	4,0
16-22.02.26	659,7	1,9	5,04	2843,0	-0,3	14,44	7,48	0,7	27,73	-1,3
23.02-01.03.26	686,6	4,1	5,25	2834,1	-0,3	14,39	7,80	4,3	27,63	-0,3
02-08.03.26	712,3	3,7	5,45	2780,1	-1,9	14,12	8,30	6,4	26,59	-3,8
09-15.03.26	745,5	4,7	5,70	2705,8	-2,7	13,74	8,63	4,0	26,30	-1,1
16-22.03.26	774,8	3,9	5,93	2672,5	-1,2	13,57	9,15	5,9	27,49	4,5
Miesięczna zmiana ceny w %	x	17,5	x	x	-6,0	x	x	22,2	x	-0,8
Roczna zmiana ceny w %	x	1,0	x	x	9,9	x	x	4,7	x	12,7

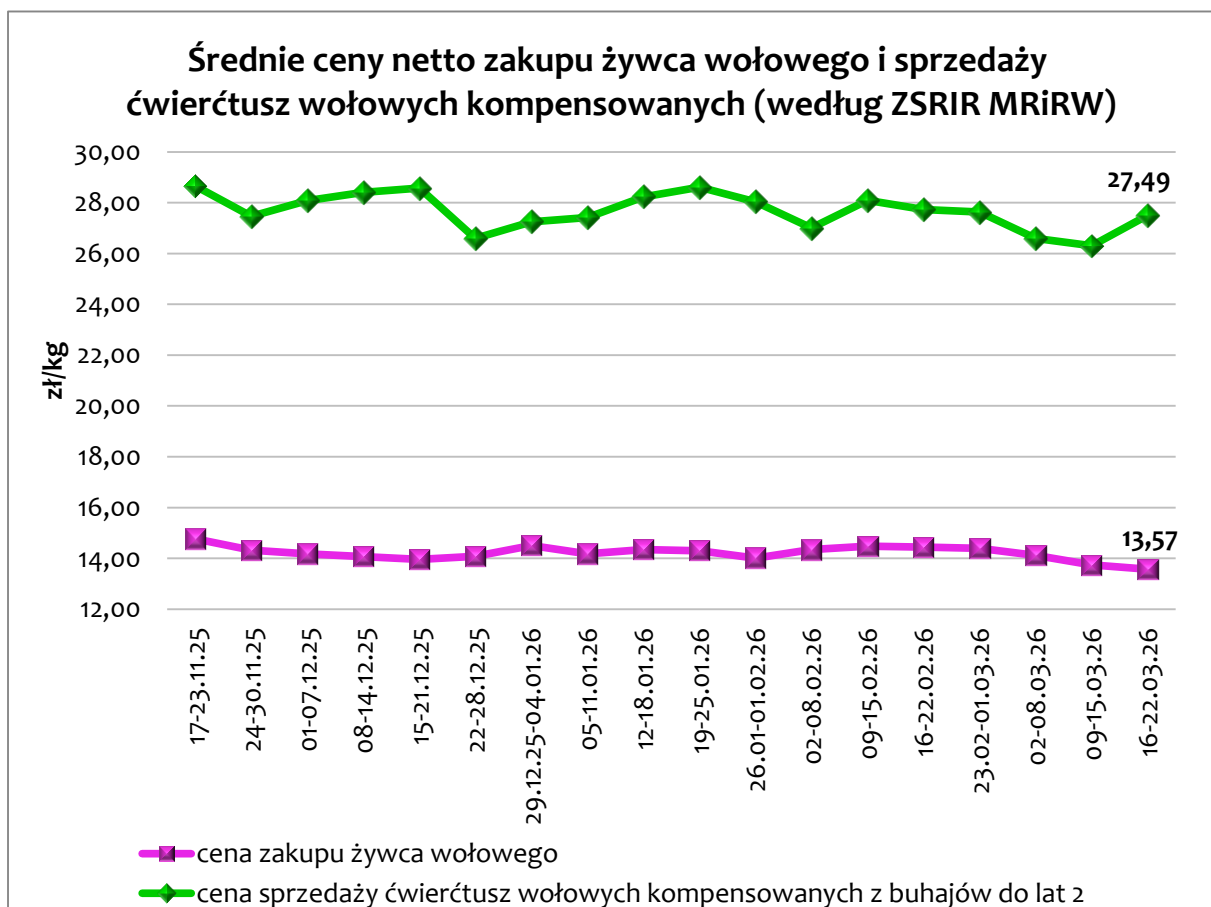
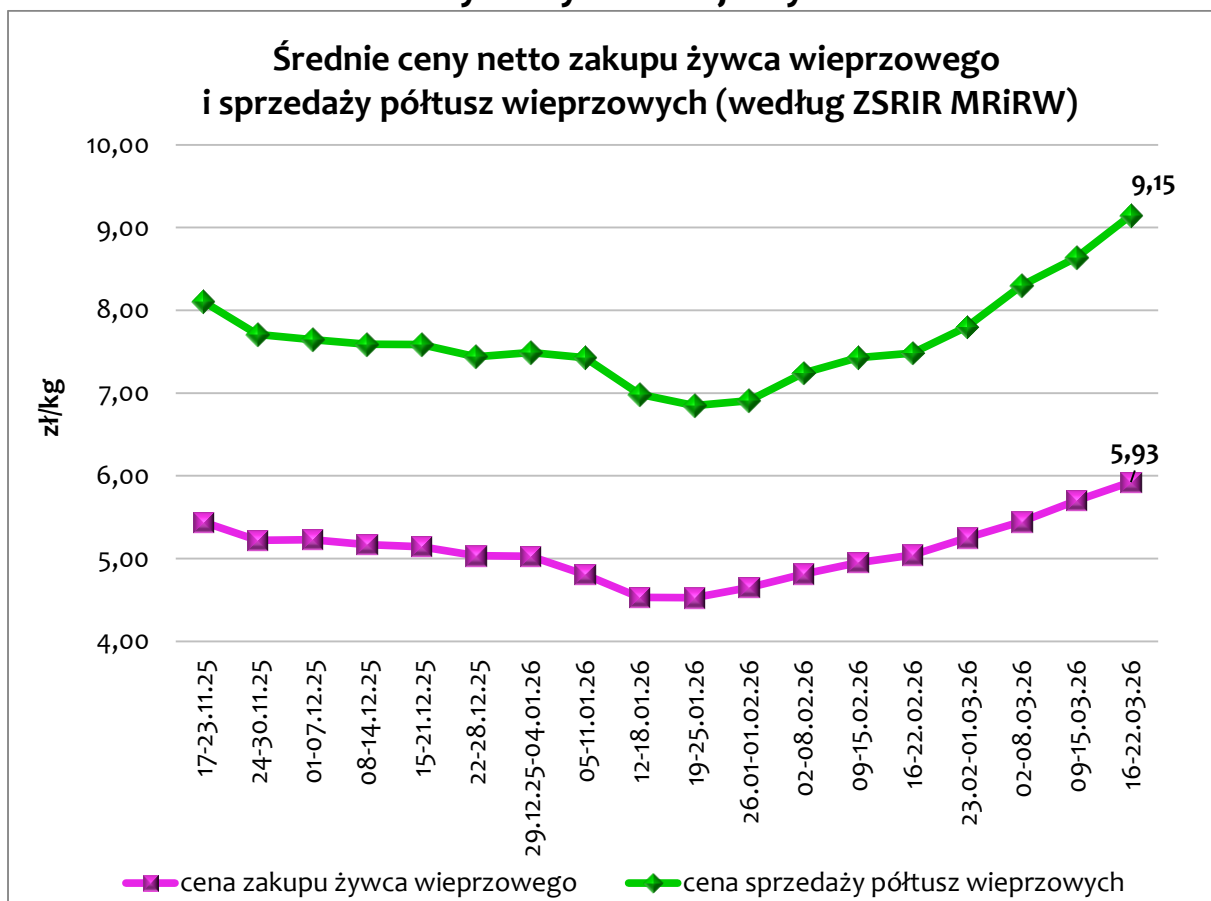
*ćwierćtusze wołowe kompensowane z buhajków do 2 lat

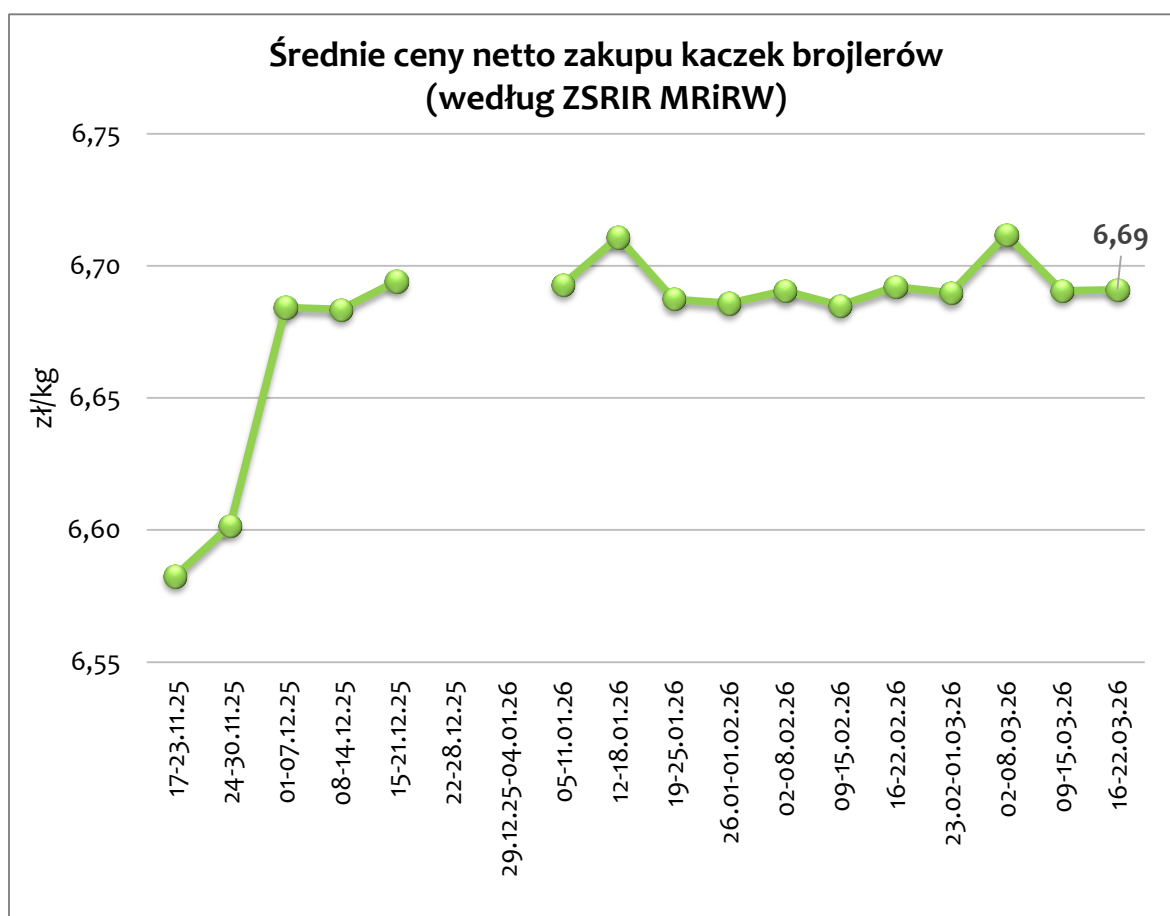
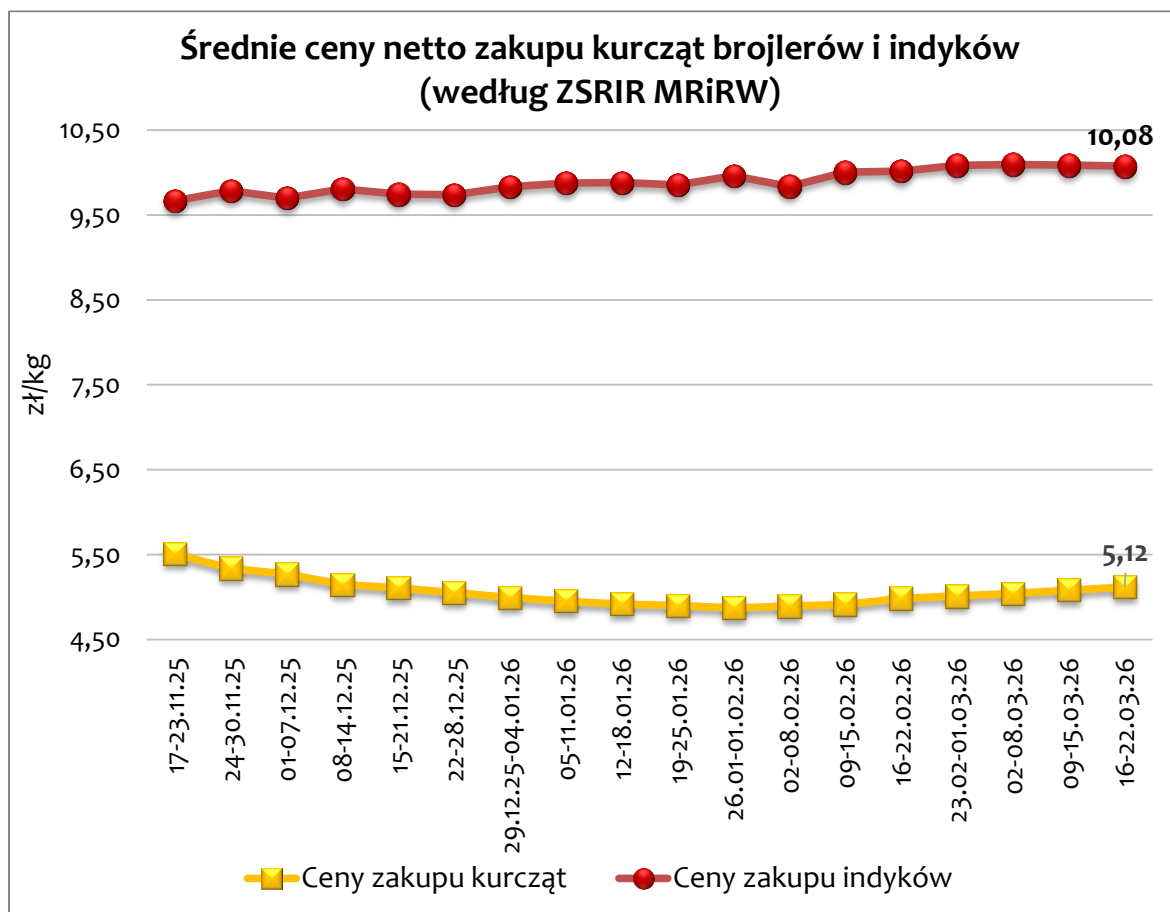
Uwaga: zmiany % wyliczone zostały dla cen za masę poubojową schłodzoną; ceny w przeliczeniu na żywca uwzględniają strukturę skupu klas i rodzaju zwierząt

Średnie ceny netto skupu oraz zbytu drobiu (według ZSRIR MRiRW)

Tydzień	Ceny skupu						Ceny zbytu			
	kurczęta brojlery		indyki		kaczki brojlery		tuszki kurcząt patroszonych "65%" z szyjami		tuszki indyków patroszonych "73%"	
	zł/kg żywca	tygodniowa zmiana w %	zł/kg żywca	tygodniowa zmiana w %	zł/kg żywca	tygodniowa zmiana w %	zł/kg	tygodniowa zmiana w %	zł/kg	tygodniowa zmiana w %
26.01-01.02.26	4,87	-0,6	9,96	1,1	6,69	0,0	7,19	-1,5	15,13	0,0
02-08.02.26	4,89	0,4	9,84	-1,3	6,69	0,1	7,89	9,7	15,19	0,4
09-15.02.26	4,91	0,4	10,00	1,7	6,68	-0,1	8,38	6,2	15,24	0,3
16-22.02.26	4,98	1,5	10,02	0,1	6,69	0,1	8,25	-1,6	16,24	6,6
23.02-01.03.26	5,01	0,6	10,09	0,7	6,69	0,0	7,79	-5,6	16,21	-0,2
02-08.03.26	5,04	0,6	10,10	0,1	6,71	0,3	8,09	3,9	15,20	-6,3
09-15.03.26	5,08	0,8	9,96	-1,3	6,69	-0,3	8,14	0,7	15,43	1,5
16-22.03.26	5,12	0,7	10,08	1,1	6,69	0,0	8,52	4,7	15,67	1,6
Miesięczna zmiana ceny w %	x	2,7	x	0,6	x	0,0	x	3,4	x	-3,5
Roczna zmiana ceny w %	x	-8,9	x	12,9	x	7,0	x	-9,2	x	11,4

Ceny na rynku krajowym





Ceny rynkowe¹⁾ w UE w okresie 16–22.03.2026 r.

Wyszczególnienie	Ceny zakupu świń rzeźnych klasy E (masa poubojowa schłodzona)*				Ceny zakupu bydła rzeźnego klasy R3 (masa poubojowa schłodzona)			
	EUR/100 kg	zmiana ceny w %			EUR/100 kg	zmiana ceny w %		
		tygodniowa	miesięczna	roczna		tygodniowa	miesięczna	roczna
Średnio w UE	165,82	2,3	10,6	-10,2	713,04	-1,4	-1,4	14,3
Belgia	167,87	5,0	17,5	-4,8	728,65	-0,2	-0,7	24,2
Bułgaria	201,10	-0,2	-6,6	-21,7	-	-	-	-
Czechy	165,17	5,3	11,9	-7,4	-	-	-	-
Dania	149,36	2,7	2,0	-9,9	647,57	-0,4	-1,9	16,8
Niemcy	178,09	1,6	13,0	-1,3	716,29	-0,4	0,2	14,1
Estonia	180,04	5,4	14,5	2,2	-	-	-	-
Grecja	-	-	-	-	-	-	-	-
Hiszpania	152,10	4,0	16,1	-26,5	735,14	-0,2	-1,0	10,0
Francja	159,00	0,6	1,3	-14,1	743,14	-0,1	-0,1	33,9
Chorwacja	148,26	0,0	9,9	-10,7	677,45	-1,7	-1,8	15,9
Irlandia	173,14	0,6	2,2	-16,2	705,18	-1,2	-3,4	-4,2
Włochy	-	-	-	-	-	-	-	-
Cypr	169,99	0,5	-	-7,0	-	-	-	-
Łotwa	191,82	7,7	19,7	0,1	-	-	-	-
Litwa	184,10	5,3	18,2	0,0	-	-	-	-
Luksemburg	-	-	-	-	-	-	-	-
Węgry	167,23	6,7	18,5	-4,9	502,40	-12,1	-	50,1
Malta	237,74	-2,1	-2,5	-2,9	-	-	-	-
Niderlandy	-	-	-	-	689,36	-	-2,3	5,3
Austria	189,55	4,9	15,4	-4,8	721,17	0,1	0,9	23,9
Polska	181,70	3,8	16,3	-0,6	-	-	-	-
Portugalia	164,45	2,2	17,1	-27,3	698,39	-1,1	-1,5	15,2
Rumunia	139,17	6,8	14,0	-4,7	644,89	-5,6	17,4	25,2
Słowenia	181,16	5,0	17,0	-7,2	-	-	-	-
Słowacja	176,53	3,3	8,7	-10,4	658,77	-1,8	-	-
Finlandia	199,07	-0,6	-0,7	-2,7	601,82	-0,4	1,5	27,6
Szwecja	256,03	-1,8	-3,7	1,1	827,95	0,3	3,6	36,2

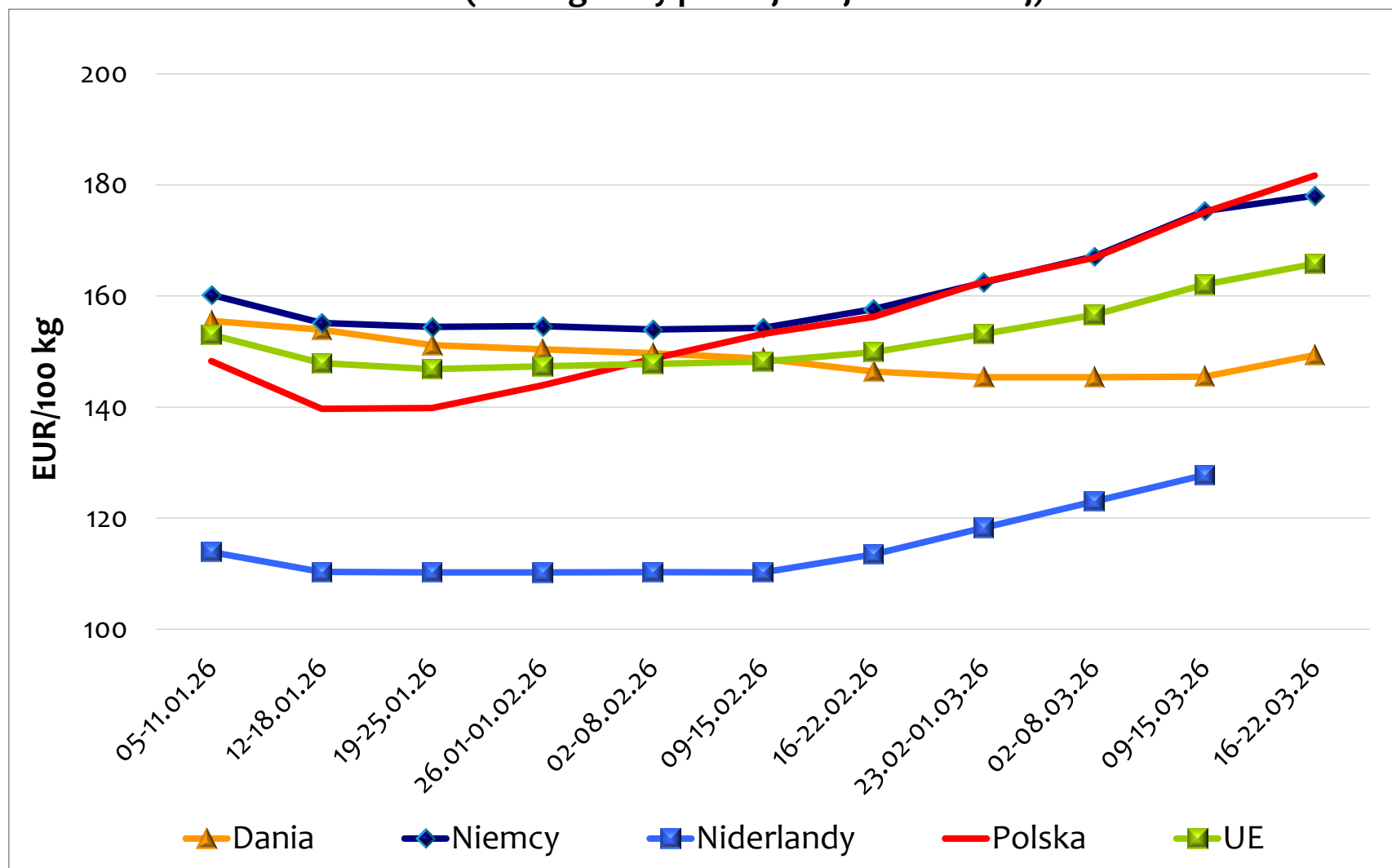
¹⁾ uśrednione ceny zakupu (za masę poubojową) z poszczególnych krajów z ważniejszych rynków i klas zwierząt

* <https://ec.europa.eu/info/food-farming-fisheries/farming/facts-and-figures/markets/overviews/market-observatories> – dane nieostateczne (data odczytu: 27 marzec 2026 r.); dynamika zmian cen zakupu z uwzględnieniem korekty za tydzień

- brak danych

Źródło: opracowanie Biura Analiz i Strategii KOWR na podstawie danych Komisji Europejskiej.

Ceny zakupu świń rzeźnych klasy E w wybranych krajach UE (według masy poubojowej schłodzonej)



Źródło: opracowanie Biura Analiz i Strategii Krajowego Ośrodka Wsparcia Rolnictwa na podstawie danych Komisji Europejskiej.